



**INDICE HARMONISE DES PRIX A LA CONSOMMATION (IHPC)
POUR LES PAYS MEMBRES DE L'UEMOA (Base 100 en 2008)
Dakar- Avril 2013**

AVERTISSEMENT

L'Agence Nationale de la Statistique et de la Démographie met à la disposition des utilisateurs l'Indice Harmonisé des Prix à la Consommation (IHPC) base 100 en 2008. Cet indice est harmonisé car il est le fruit d'une même méthodologie mise en place dans huit pays membres de l'Union Economique et Monétaire Ouest Africaine (UEMOA) en 1996 et révisée en 2008.

L'IHPC a pour population de référence l'ensemble des ménages africains de l'agglomération de Dakar. Le panier considéré comprend 650 variétés suivies dans 1135 points d'observations. Plus de 7000 relevés de prix sont effectués chaque mois. La nouvelle période de base de l'IHPC est l'année 2008. Les pondérations utilisées proviennent d'une enquête sur les dépenses des ménages réalisée à Dakar en 2008. Dorénavant, la présente publication prend la relève de celle de l'IHPC base 100 en 1996.

L'indice harmonisé des prix à la consommation base 100 en 2008 est demeuré quasi stable (-0,1%) en avril 2013. Le repli des prix des produits alimentaires et boissons non alcoolisées est compensé par la hausse des prix des services de restaurants et hôtels et des services de santé. En variation annuelle¹, les prix à la consommation ont progressé de 0,3%. Le rapport des prix moyens des quatre premiers mois de l'année 2013 sur ceux de la période correspondante de l'année 2012 laisse apparaître une hausse de 0,3%. Le taux d'inflation annuel moyen² s'est établi à +0,8%.

Les prix des **produits alimentaires et des boissons non alcoolisées** se sont repliés de 0,4%, en raison d'un ravitaillement suffisant des marchés en produits frais, tels que les légumes frais en feuilles (-8,9%), les agrumes (-8,7%), les légumes frais en fruits ou racine (-4,3%) et les poissons frais (-1,0%). La progression des prix des autres produits frais de mer ou de fleuve (+10,5%), de la viande de bœuf (+2,6%) et du lait (+1,5%) a atténué l'évolution de l'indice de la fonction. En variation annuelle, les prix de la fonction ont été minorés de 0,7%.

Les prix des **loisirs et culture**, des **boissons alcoolisées, tabacs et stupéfiants** et des **articles d'habillement et chaussures** avec un repli de 0,1% sont restés quasi stables en avril 2013. En variation annuelle, les prix des **boissons alcoolisées, tabacs et stupéfiants** se sont accrus de 12,3%, tandis que ceux des **loisirs et culture** (-1,9%) et des **articles d'habillement et chaussures** (-0,8%) ont reculé.

Les prix des services de **communication** (+0,1%) et des **biens et services divers** (+0,1%) sont également restés quasi stables en rythme mensuel. En variation annuelle, leurs prix ont connu des variations respectives de -3,1% et +0,2%.

Les prix des services de **transport**, de **l'enseignement de santé** et de **logement, eau, électricité, gaz et autres combustibles**, ainsi que ceux des **meubles, articles de ménage et entretien courant du foyer** sont demeurés stables en rythme mensuel. En variation annuelle, ces fonctions ont connu des variations contrastées respectives de leurs prix de +0,5%, +3,2%, -0,4% et -1,1%.

¹ Variation entre les mêmes mois de deux années consécutives

² Calculé sur la base de la moyenne des indices des douze derniers mois

Les services de **restaurants et hôtels** se sont renchérés de 1,2%, sous l'effet d'une hausse des prix des services de restaurants, cafés et établissements similaires (+1,3%). Par rapport à la période correspondante en 2012, leurs prix se sont accrus de 8,0%.

Le relèvement des prix des médicaments traditionnels (+3,2%) explique celui des prix des services de **santé** (+0,2%). En variation annuelle, les prix de la fonction ont augmenté de 2,9%.

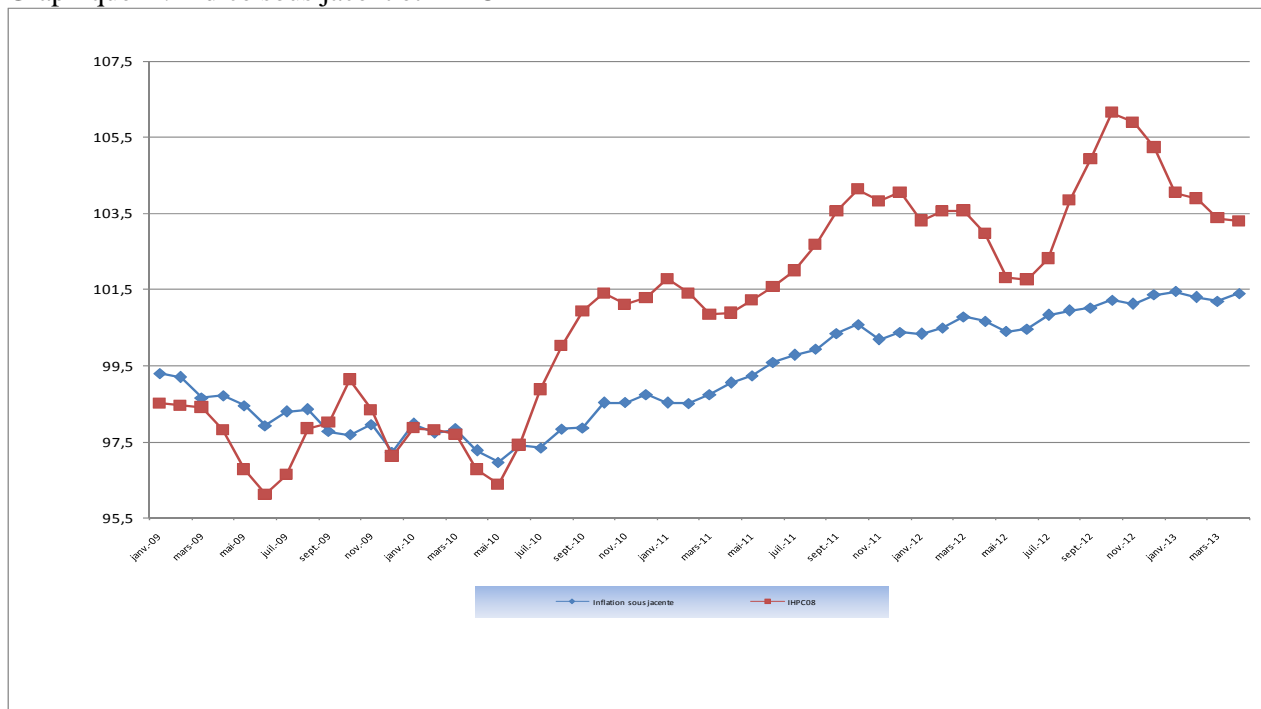
L'inflation sous jacente³ a progressé de 0,2% en rythme mensuel et de 0,7% en variation annuelle. Les prix des produits locaux se sont appréciés de 0,2%, au moment où, ceux des produits importés se sont contractés de 0,7%. Comparés au mois d'avril 2012, les prix des produits locaux ont été majorés de 0,9%, alors que ceux des produits importés ont diminué de 1,1%.

Tableau 1 : IHPC des douze (12) fonctions de consommation

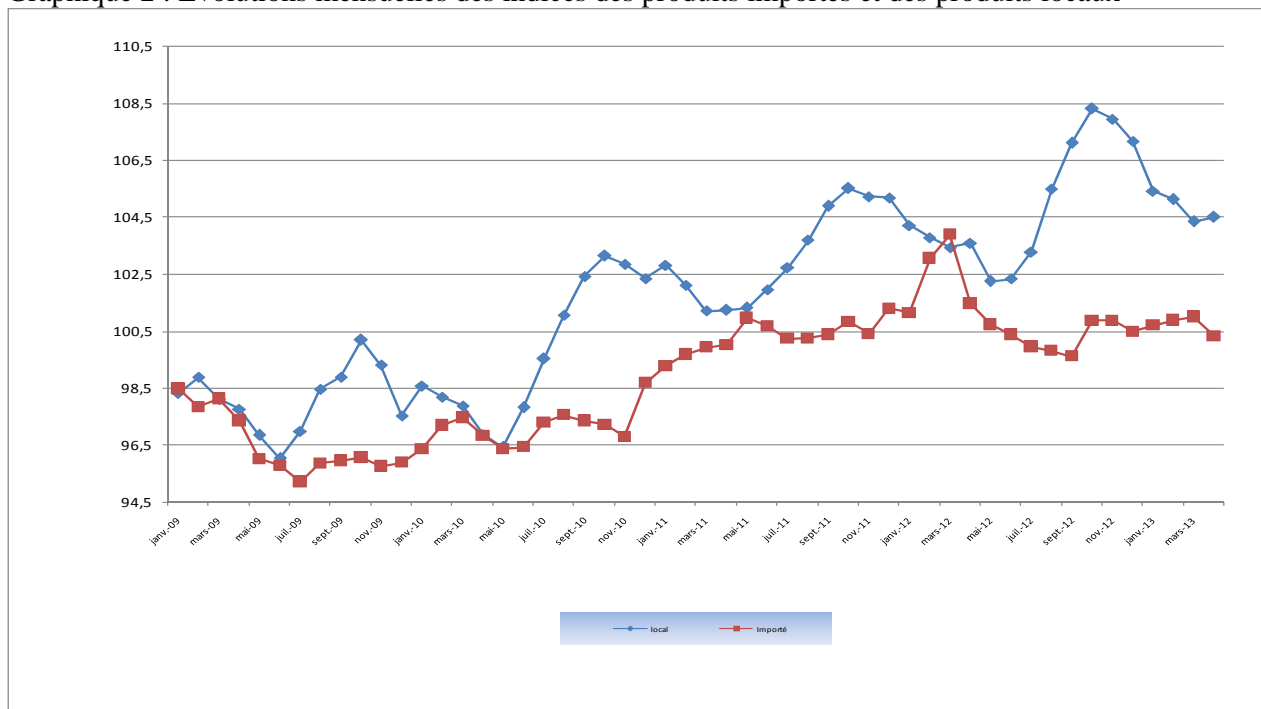
| | Poids | Indices des mois de | | | | | Variation sur | | |
|--|--------------|---------------------|--------------|--------------|--------------|--------------|---------------|--------------|-------------|
| | | Avril-12 | Jan.-13 | Fév.-13 | Mars-13 | Avril-13 | 1 mois | 3 mois | 12 mois |
| INDICE GLOBAL | 10000 | 103,0 | 104,0 | 103,9 | 103,4 | 103,3 | -0,1% | -0,7% | 0,3% |
| 1. Produits alimentaires et boissons non-alcoolisées | 3286 | 107,5 | 109,7 | 109,4 | 107,9 | 107,4 | -0,4% | -2,1% | -0,1% |
| 2. Boissons alcoolisées, tabacs et stupéfiants | 41 | 99,9 | 112,4 | 112,3 | 112,2 | 112,1 | -0,1% | -0,3% | 12,3% |
| 3. Articles d'habillement et chaussures | 973 | 97,4 | 97,0 | 96,9 | 96,7 | 96,6 | -0,1% | -0,4% | -0,8% |
| 4. Logement, eau, gaz, électricité et combustibles | 1524 | 105,6 | 105,3 | 105,1 | 105,1 | 105,1 | 0,0% | -0,2% | -0,4% |
| 5. Meubles, articles courants et entretien courant | 587 | 102,2 | 100,8 | 101,0 | 101,1 | 101,1 | 0,0% | 0,2% | -1,1% |
| 6. Santé | 379 | 104,1 | 106,4 | 107,0 | 106,9 | 107,1 | 0,2% | 0,7% | 2,9% |
| 7. Transport | 833 | 105,2 | 105,7 | 105,8 | 105,8 | 105,8 | 0,0% | 0,1% | 0,5% |
| 8. Communication | 535 | 78,7 | 77,1 | 76,0 | 76,2 | 76,3 | 0,1% | -1,1% | -3,1% |
| 9. Loisirs et culture | 555 | 98,9 | 97,4 | 97,3 | 97,2 | 97,1 | -0,1% | -0,4% | -1,9% |
| 10. Enseignement | 270 | 106,6 | 109,9 | 109,9 | 109,9 | 109,9 | 0,0% | 0,0% | 3,2% |
| 11. Restaurants et hôtels | 617 | 103,9 | 110,8 | 110,8 | 110,8 | 112,2 | 1,2% | 1,2% | 8,0% |
| 12. Biens et services divers | 400 | 99,0 | 99,1 | 99,1 | 99,1 | 99,1 | 0,1% | 0,1% | 0,2% |

³ hors produits frais et énergie

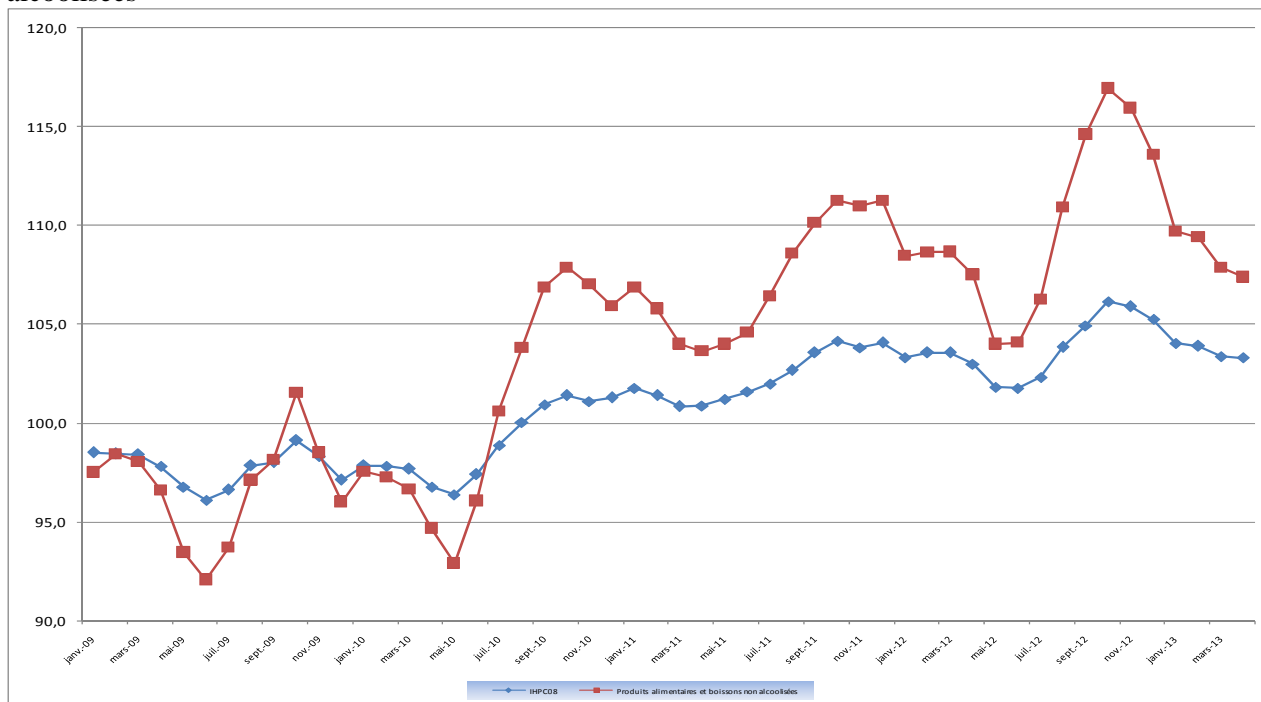
Graphique 1 : Indice sous jacent et IHPC



Graphique 2 : Evolutions mensuelles des indices des produits importés et des produits locaux



Graphique 3 : Evolution de l'indice global et de la fonction « produits alimentaires et boissons non alcoolisées »



Graphique 4 : Evolution des indices des nomenclatures secondaires selon le secteur de production

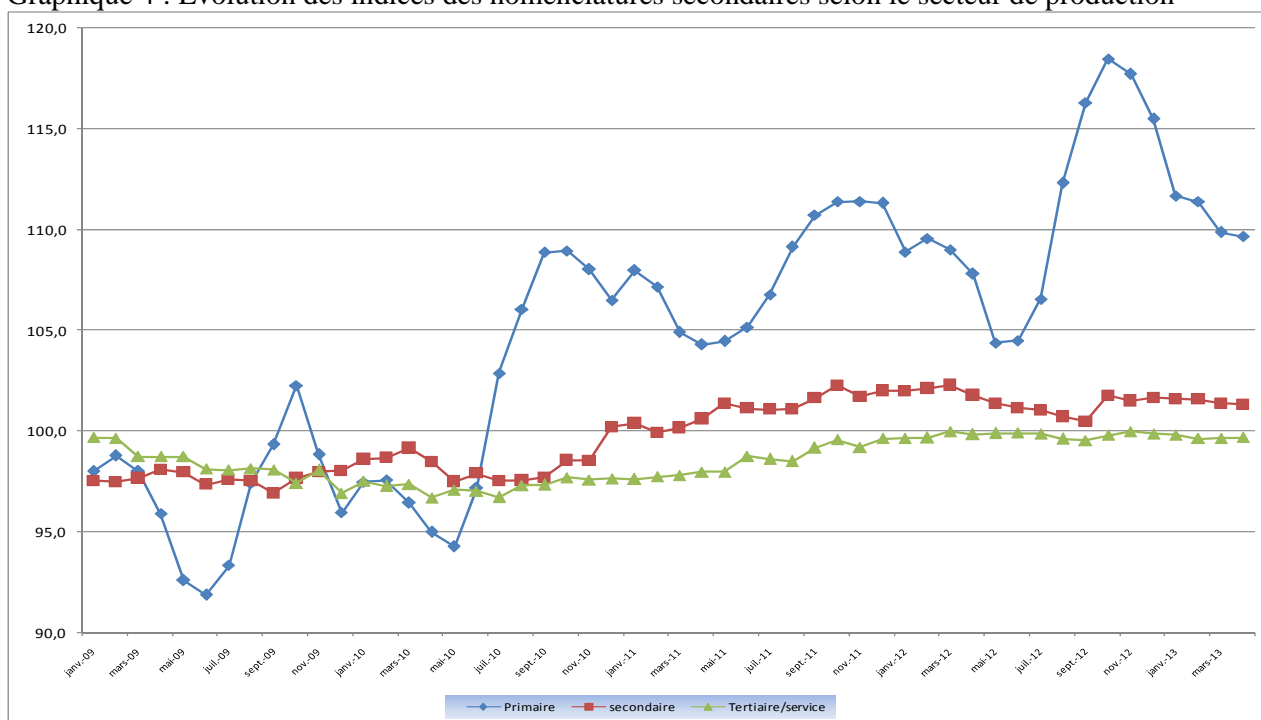


Tableau 2 : IHPC suivant les nomenclatures secondaires

| | Poids | Indice pour le mois de | | | | | Variation IHPC08 | | |
|--|--------------|------------------------|--------------|--------------|--------------|--------------|------------------|--------------|-------------|
| | | Avril-12 | Jan.-13 | Fév.-13 | Mars-13 | Avril-13 | 1 mois | 3 mois | 12 mois |
| Indice global | 10000 | 103,0 | 104,0 | 103,9 | 103,4 | 103,3 | -0,1% | -0,7% | 0,3% |
| Indice « produits frais » | 1452 | 110,2 | 112,9 | 112,7 | 109,7 | 108,0 | -1,5% | -4,3% | -2,0% |
| Indice « Energie » | 746 | 113,8 | 113,9 | 113,9 | 113,9 | 113,9 | 0,0% | 0,0% | 0,1% |
| Indice hors Energie et Produits Frais = <i>Inflation sous-jacente</i> | 7802 | 100,7 | 101,4 | 101,3 | 101,2 | 101,4 | 0,2% | -0,1% | 0,7% |
| Indice produits locaux | 7101 | 103,6 | 105,4 | 105,1 | 104,3 | 104,5 | 0,2% | -0,9% | 0,9% |
| Indice produits importés | 2899 | 101,5 | 100,7 | 100,9 | 101,0 | 100,3 | -0,7% | -0,4% | -1,1% |
| Indice secteur primaire | 2999 | 107,8 | 111,7 | 111,4 | 109,9 | 109,6 | -0,2% | -1,8% | 1,7% |
| Indice secteur secondaire | 3768 | 101,8 | 101,6 | 101,6 | 101,4 | 101,3 | -0,1% | -0,3% | -0,5% |
| Indice secteur tertiaire = services | 3233 | 99,8 | 99,8 | 99,6 | 99,7 | 99,7 | 0,0% | -0,1% | -0,2% |
| Indice des biens non-durables | 4371 | 106,8 | 110,5 | 110,3 | 109,1 | 108,9 | -0,2% | -1,5% | 2,0% |
| Indice des biens semi-durables | 2108 | 101,2 | 97,9 | 98,0 | 97,8 | 97,8 | 0,0% | -0,2% | -3,4% |
| Indice des biens durables | 288 | 100,3 | 97,6 | 97,9 | 98,6 | 98,5 | 0,0% | 1,0% | -1,7% |

Tableau 3 : Indices suivant les fonctions et groupe de la NCOA-IHPC

| Libellé | Pondération | Indice pour le mois de | | | | | Variation IHPC08 depuis | | |
|---|-------------|------------------------|--------------|--------------|--------------|--------------|-------------------------|--------------|--------------|
| | | Avril-12 | Jan.-13 | Fév.-13 | Mars-13 | Avril-13 | 1 mois | 3 mois | 12 mois |
| 1. Produits alimentaires et boissons non alcoolisées | 3286 | 107,5 | 109,7 | 109,4 | 107,9 | 107,4 | -0,4% | -2,1% | -0,1% |
| Produits alimentaires | 3089 | 107,6 | 109,8 | 109,4 | 107,8 | 107,3 | -0,5% | -2,3% | -0,3% |
| Boissons non alcoolisées | 197 | 105,7 | 108,2 | 108,7 | 108,8 | 109,4 | 0,6% | 1,1% | 3,5% |
| 2. boissons alcoolisées, tabac et stupéfiants | 41 | 99,9 | 112,4 | 112,3 | 112,2 | 112,1 | -0,1% | -0,3% | 12,3% |
| Boissons alcoolisées | 10 | 107,1 | 107,3 | 107,2 | 107,2 | 107,2 | 0,0% | 0,0% | 0,2% |
| Tabacs et stupéfiants | 31 | 97,5 | 114,1 | 113,9 | 113,8 | 113,7 | -0,2% | -0,4% | 16,5% |
| 3. Articles d'habillement et chaussures | 973 | 97,4 | 97,0 | 96,9 | 96,7 | 96,6 | -0,1% | -0,4% | -0,8% |
| Articles d'habillement | 803 | 97,3 | 97,0 | 96,9 | 96,7 | 96,7 | -0,1% | -0,4% | -0,7% |
| Chaussures | 170 | 97,8 | 96,8 | 96,9 | 96,6 | 96,4 | -0,2% | -0,4% | -1,5% |
| 4. Logement, eau, gaz, électricité et autres combustibles | 1524 | 105,6 | 105,3 | 105,1 | 105,1 | 105,1 | 0,0% | -0,2% | -0,4% |
| Loyers effectifs | 477 | 101,3 | 101,8 | 101,6 | 101,7 | 101,8 | 0,1% | 0,0% | 0,4% |
| Entretien et réparation des logements | 282 | 97,1 | 96,0 | 95,7 | 95,3 | 95,2 | -0,1% | -0,9% | -2,0% |
| Alimentation en eau et services divers lié au logement | 183 | 101,3 | 101,4 | 101,4 | 101,3 | 101,3 | 0,0% | -0,1% | 0,0% |
| Electricité, gaz et autres combustibles | 582 | 114,5 | 113,9 | 113,9 | 113,9 | 113,9 | 0,0% | 0,0% | -0,6% |
| 5. Meubles, articles de ménage et entretien courant du foyer | 587 | 102,2 | 100,8 | 101,0 | 101,1 | 101,1 | 0,0% | 0,2% | -1,1% |
| Meubles, articles d'ameublement, tapis et autres revêtement | 142 | 99,6 | 97,2 | 97,9 | 97,8 | 97,8 | 0,0% | 0,7% | -1,7% |
| Articles de ménage en textiles | 39 | 90,6 | 90,6 | 90,6 | 91,0 | 90,9 | -0,1% | 0,3% | 0,3% |
| Appareils ménagers | 33 | 94,5 | 92,2 | 92,1 | 94,3 | 94,3 | 0,0% | 2,3% | -0,2% |
| Verrerie, vaisselle et ustensiles de ménage | 18 | 96,9 | 96,9 | 96,9 | 96,5 | 96,5 | 0,0% | -0,4% | -0,3% |
| Outillage et autre matériel pour la maison et le jardin | 9 | 100,3 | 101,3 | 101,3 | 101,3 | 101,5 | 0,2% | 0,2% | 1,2% |
| Biens et services liés à l'entretien courant du foyer | 346 | 105,7 | 104,5 | 104,5 | 104,4 | 104,4 | 0,0% | -0,1% | -1,2% |
| 6. Santé | 379 | 104,1 | 106,4 | 107,0 | 106,9 | 107,1 | 0,2% | 0,7% | 2,9% |
| Produits, appareils et matériels médicaux | 232 | 103,2 | 104,0 | 105,0 | 104,9 | 105,2 | 0,3% | 1,1% | 2,0% |
| Services ambulatoires | 84 | 107,5 | 115,2 | 115,2 | 115,2 | 115,2 | 0,0% | 0,0% | 7,2% |
| Services hospitaliers | 63 | 103,2 | 103,3 | 103,3 | 103,3 | 103,3 | 0,0% | 0,0% | 0,1% |

Tableau 3 : Indices suivant les fonctions et groupe de la NCOA-IHPC (suite)

| Libellé | Pondération | Avril-12 | Jan.-13 | Fév.-13 | Mars-13 | Avril-13 | Variation IHPC08 depuis | | |
|--|-------------|--------------|--------------|--------------|--------------|--------------|-------------------------|--------------|--------------|
| | | | | | | | 1 mois | 3 mois | 12 mois |
| 7. Transports | 833 | 105,2 | 105,7 | 105,8 | 105,8 | 105,8 | 0,0% | 0,1% | 0,5% |
| Achat de véhicules | 55 | 95,6 | 95,5 | 95,5 | 95,5 | 95,2 | -0,4% | -0,4% | -0,4% |
| Dépenses d'utilisation des véhicules | 223 | 108,7 | 110,6 | 110,8 | 110,9 | 110,9 | 0,0% | 0,2% | 2,0% |
| Services de transport | 555 | 104,8 | 104,7 | 104,9 | 104,8 | 104,8 | 0,0% | 0,1% | 0,0% |
| 8. Communication | 535 | 78,7 | 77,1 | 76,0 | 76,2 | 76,3 | 0,1% | -1,1% | -3,1% |
| Services postaux | 7 | 88,6 | 88,6 | 88,6 | 88,6 | 88,6 | 0,0% | 0,0% | 0,0% |
| Matériel de téléphonie et de télécopie | 43 | 70,5 | 68,1 | 68,1 | 67,8 | 67,8 | 0,0% | -0,3% | -3,9% |
| Services de téléphonie et de télécopie | 485 | 79,3 | 77,8 | 76,6 | 76,7 | 76,8 | 0,2% | -1,2% | -3,1% |
| 9. Loisirs et culture | 555 | 98,9 | 97,4 | 97,3 | 97,2 | 97,1 | -0,1% | -0,4% | -1,9% |
| Matériel audiovisuel, photographique et de traitement de l'image et du son | 238 | 84,3 | 82,8 | 82,5 | 82,3 | 82,0 | -0,3% | -1,0% | -2,8% |
| Autres articles et matériel de loisirs, de jardinage et animaux de compagnie | 60 | 113,0 | 110,2 | 110,3 | 110,1 | 110,1 | 0,0% | -0,1% | -2,6% |
| Services récréatifs et culturels | 43 | 102,3 | 96,9 | 96,9 | 96,9 | 96,9 | 0,0% | 0,0% | -5,3% |
| Journaux, livres et articles de papeterie | 80 | 102,1 | 103,2 | 103,0 | 103,0 | 103,0 | 0,0% | -0,1% | 0,9% |
| Forfaits touristiques | 134 | 115,4 | 114,4 | 114,4 | 114,4 | 114,4 | 0,0% | 0,0% | -0,9% |
| 10. Enseignement | 270 | 106,6 | 109,9 | 109,9 | 109,9 | 109,9 | 0,0% | 0,0% | 3,2% |
| Enseignement pré-élémentaire et primaire | 96 | 105,9 | 109,5 | 109,5 | 109,5 | 109,5 | 0,0% | 0,0% | 3,4% |
| Enseignement secondaire | 82 | 107,6 | 113,3 | 113,3 | 113,3 | 113,3 | 0,0% | 0,0% | 5,3% |
| Enseignement supérieur | 3 | 102,9 | 105,6 | 105,6 | 105,6 | 105,6 | 0,0% | 0,0% | 2,7% |
| Enseignement post-secondaire non supérieur et Enseignement non défini par niveau | 89 | 106,4 | 107,3 | 107,3 | 107,3 | 107,3 | 0,0% | 0,0% | 0,9% |
| 11. Restaurants et Hôtels | 617 | 103,9 | 110,8 | 110,8 | 110,8 | 112,2 | 1,2% | 1,2% | 8,0% |
| Services de restauration | 607 | 104,0 | 111,0 | 111,0 | 111,0 | 112,3 | 1,2% | 1,2% | 8,1% |
| Services d'hébergement | 10 | 100,8 | 100,7 | 100,7 | 101,5 | 102,3 | 0,8% | 1,5% | 1,4% |
| 12. Biens et services divers | 400 | 99,0 | 99,1 | 99,1 | 99,1 | 99,1 | 0,1% | 0,1% | 0,2% |
| Soins corporels | 310 | 94,7 | 94,7 | 94,7 | 94,6 | 94,6 | 0,1% | -0,1% | 0,0% |
| Effets personnels n.c.a | 57 | 119,7 | 119,9 | 120,1 | 121,0 | 121,4 | 0,4% | 1,2% | 1,4% |
| Protection sociale et assurance | 19 | 99,4 | 99,4 | 99,4 | 99,4 | 99,4 | 0,0% | 0,0% | 0,0% |
| Services financiers | 5 | 92,7 | 93,2 | 93,2 | 93,2 | 89,8 | -3,6% | -3,6% | -3,1% |
| Autres services n.c.a | 9 | 118,5 | 118,6 | 118,6 | 118,6 | 118,6 | 0,0% | 0,0% | 0,0% |

Agence Nationale de la Statistique et de la Démographie, Rue de Diourbel X Rue de Saint-Louis Point E Dakar. B.P. 116 Dakar

Tél. : (221) 33 869 21 39 Fax : (221) 33 824 36 15

Indice Harmonisé des Prix à la Consommation (12 n^{os} / an) - Tarif : **3 000 FCFA**/ n^o. Abonnement : 12 n^{os} **30 000FCFA** + frais d'envoi (hors Dakar).

Evolution annuelle des prix à la consommation (1 n^o) : **5000 FCFA** + Frais d'envoi (hors Dakar)

Directeur Général : Babakar FALL **Directeur Général Adjoint** : Mamadou Falou MBENGUE

Directeur des Statistiques Economiques et de la Comptabilité Nationale : Mamadou Alhousseynou SARR

Chef de la Division des Statistiques Conjoncturelles : Maxime Bruno NAGNONHOU

Rédacteur en Chef : Baba NDIAYE, **collaborateurs** : El Hadji Malick CISSE, Diama NDIAYE

Distribution : Division de la Diffusion, de la Documentation et des Relations avec les Usagers : El Hadji Malick GUEYE