

**INDICE HARMONISE DES PRIX A LA CONSOMMATION (IHPC)
POUR LES PAYS MEMBRES DE L'UEMOA (Base 100 en 2008)
Dakar- Avril 2012**

AVERTISSEMENT

L'Agence Nationale de la Statistique et de la Démographie met à la disposition des utilisateurs l'Indice Harmonisé des Prix à la Consommation (IHPC) base 100 en 2008. Cet indice est harmonisé car il est le fruit d'une même méthodologie mise en place dans huit pays membres de l'Union Economique et Monétaire Ouest Africaine (UEMOA) en 1996 et révisée en 2008. L'IHPC a pour population de référence l'ensemble des ménages africains de l'agglomération de Dakar. Le panier considéré comprend 650 variétés suivies dans 1135 points d'observations. Plus de 7000 relevés de prix sont effectués chaque mois. La nouvelle période de base de l'IHPC est l'année 2008. Les pondérations utilisées proviennent d'une enquête sur les dépenses des ménages réalisée à Dakar en 2008. Dorénavant, la présente publication prend la relève de celle de l'IHPC base 100 en 1996.

L'indice harmonisé des prix à la consommation base 100 en 2008 a enregistré une baisse de 0,6% en avril 2012. Cette situation s'explique principalement par le repli des prix des « produits alimentaires, boissons non alcoolisées », des services de « logement, eau, gaz, électricité et autres combustibles » et des services de « transports ». En variation annuelle¹, les prix à la consommation ont progressé de 2,1%. Le rapport des prix moyens des quatre premiers mois de l'année 2012 sur ceux de la période correspondante de l'année 2011 laisse apparaître un relèvement de 2,1%.

Les prix des « **produits alimentaires, boissons non alcoolisées** » se sont repliés de 1,1%, sous l'effet de la diminution de ceux des « autres fruits frais » (-11,0%), des « légumes frais en feuilles » (-8,1%), des « légumes frais en fruits ou racine » (-4,4%), en liaison avec l'augmentation de l'offre au niveau des étals. Il convient de signaler que les prix des « céréales non transformées » ont chuté de 6,6% durant la période sous revue. Le renchérissement des « poissons frais » (+4,8%), de la viande de mouton (+3,4%) et de bœuf (+0,6%), ainsi que du lait (+1,2%) a amoindri la baisse de l'indice de la fonction. En variation annuelle, les prix de la fonction se sont accrus de 3,7%.

Le repli des prix du gaz (-5,0%) explique celui des prix des services de « **logement, eau, gaz, électricité et autres combustibles** » (-0,9%). En variation annuelle, les prix de la fonction ont progressé de 0,7%.

Les prix des services de « **transports** » ont diminué de 0,4% en avril 2012, sous l'effet d'une baisse de ceux du « transport aérien de passagers » (-1,0%) et du « transport routier de passagers » (-0,7%). En variation annuelle, les prix de la fonction ont été majorés de 3,7%.

Les prix des « **boissons alcoolisées, tabacs et stupéfiants** » se sont repliés de 0,2%, en liaison avec la diminution de ceux des « tabacs et stupéfiants » (-0,2%). Comparés à leur niveau d'avril 2011, les prix de la fonction ont évolué de -3,8%.

¹ Variation entre les mêmes mois de deux années consécutives

Les prix des services de « **communication** » se sont contractés de 0,1%, en raison du recul de ceux du « matériel de téléphonie et de télécopie » (-0,6%) et de la « communication téléphonique » (-0,1%). Par rapport à la période correspondante en 2011, leurs prix ont progressé de 0,4%.

Le repli des prix du « matériel de traitement de l'information et supports d'enregistrement de l'image et du son » (-2,5%) explique essentiellement celui des prix des « **loisirs et culture** » (-0,1%). En variation annuelle, les prix de la fonction se sont bonifiés de 1,5%.

Les prix des « **biens et services divers** » ont enregistré une diminution de 0,1%, soutenue par celle des prix des « produits pour soins corporels » (-0,5%). En variation annuelle, les prix de la fonction ont progressé de 1,6%.

Les prix des « **articles d'habillement et chaussures** » ont fléchi de 0,1%, en liaison essentiellement avec le recul de ceux des « vêtements de dessus femmes » (-1,2%). Par rapport à la période correspondante en 2011, leurs prix ont diminué de 0,3%.

Les prix des services de « **l'enseignement** », de « **santé** » et des « **meubles, articles de ménage et entretien courant du foyer** » ont stagné en rythme mensuel. Par rapport à la période correspondante en 2011, leurs prix ont respectivement augmenté de 2,5%, 0,9% et 1,9%.

Les prix des services de « **restaurants et hôtels** » ont progressé de 0,1% en rythme mensuel, à la suite du relèvement de ceux des services de « restaurants, cafés et établissements similaires » (+0,1%). Par rapport à la période correspondante en 2011, les prix ont été majorés de 0,9%.

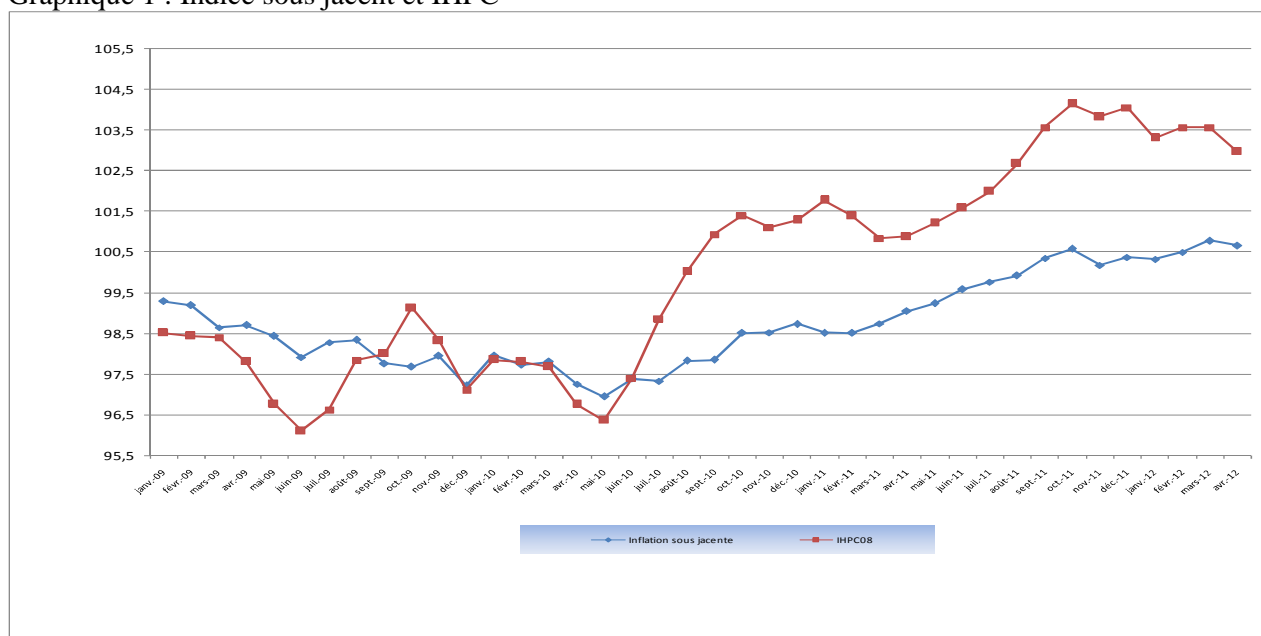
Au cours du mois sous revue, l'inflation sous jacente² s'est inscrite en baisse de 0,1% en rythme mensuel et a progressé de 1,6% en variation annuelle. Les prix des produits locaux ont augmenté de 0,2%, tandis que ceux des produits importés ont chuté de 2,3%. Comparés au mois d'avril 2011, les prix des produits locaux et importés ont été majorés respectivement de 2,3% et 1,5%.

² hors produits frais et énergie

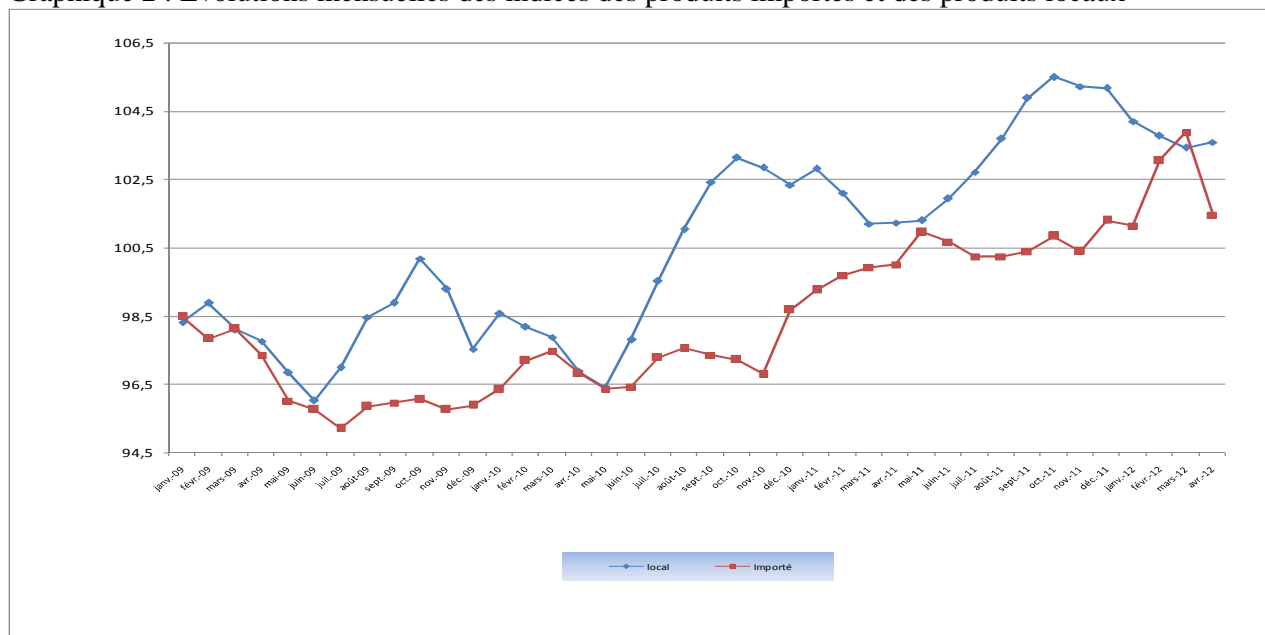
Tableau 1 : IHPC des douze (12) fonctions de consommation

	Poids	Indices des mois de					Variation sur		
		Avr.-11	Jan.-12	Fév.-12	Mar.-12	Avr.-12	1 mois	3 mois	12 mois
INDICE GLOBAL	10000	100,9	103,3	103,6	103,6	103,0	-0,6%	-0,3%	2,1%
1. Produits alimentaires et boissons non-alcoolisées	3286	103,6	108,5	108,6	108,7	107,5	-1,1%	-0,9%	3,7%
2. Boissons alcoolisées, tabacs et stupéfiants	41	103,8	100,2	100,2	100,0	99,9	-0,2%	-0,4%	-3,8%
3. Articles d'habillement et chaussures	973	97,7	97,6	97,4	97,5	97,4	-0,1%	-0,2%	-0,3%
4. Logement, eau, gaz, électricité et combustibles	1524	104,8	106,2	107,1	106,6	105,6	-0,9%	-0,6%	0,7%
5. Meubles, articles courants et entretien courant	587	100,3	102,0	102,2	102,2	102,2	0,0%	0,2%	1,9%
6. Santé	379	103,2	104,3	104,3	104,1	104,1	0,0%	-0,2%	0,9%
7. Transports	833	101,5	105,3	105,1	105,7	105,2	-0,4%	0,0%	3,7%
8. Communication	535	78,5	78,4	78,0	78,9	78,7	-0,1%	0,5%	0,4%
9. Loisirs et culture	555	97,5	99,2	99,0	99,0	98,9	-0,1%	-0,3%	1,5%
10. Enseignement	270	103,9	106,6	106,6	106,6	106,6	0,0%	0,0%	2,5%
11. Restaurants et hôtels	617	103,0	102,1	103,9	103,9	103,9	0,1%	1,7%	0,9%
12. Biens et services divers	400	97,4	99,3	99,2	99,1	99,0	-0,1%	-0,4%	1,6%

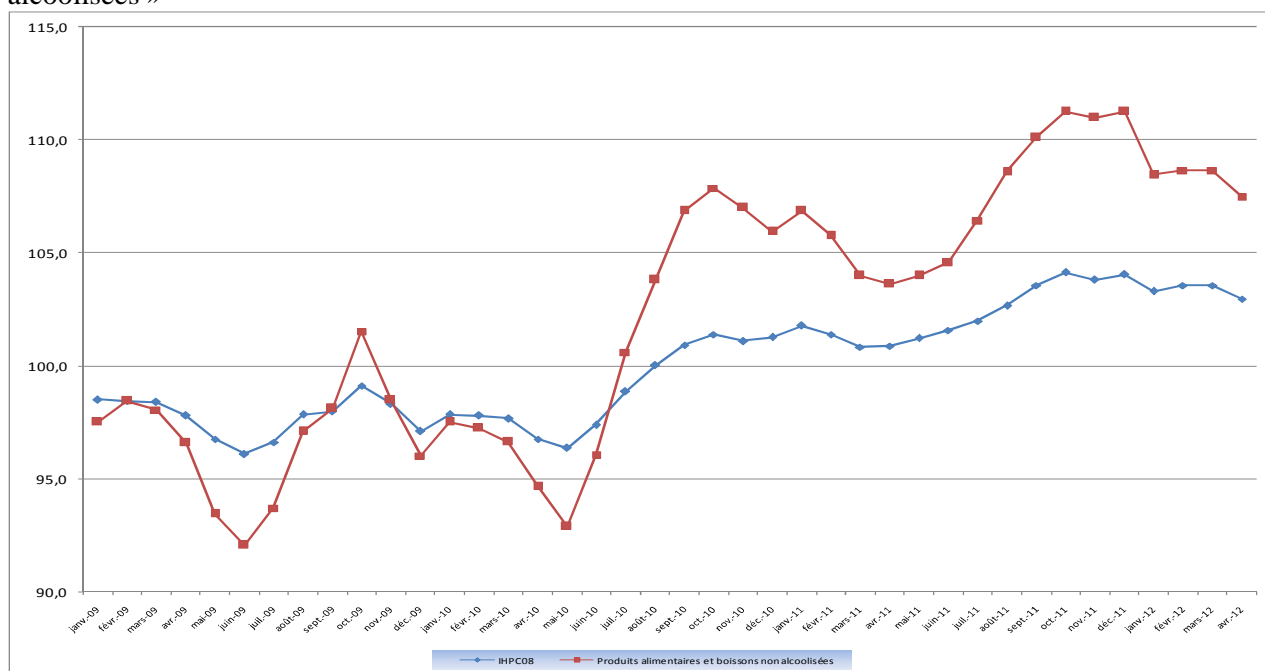
Graphique 1 : Indice sous jacent et IHPC



Graphique 2 : Evolutions mensuelles des indices des produits importés et des produits locaux



Graphique 3 : Evolution de l'indice global et de la fonction « produits alimentaires et boissons non alcoolisées »



Graphique 4 : Evolution des indices des nomenclatures secondaires selon le secteur de production

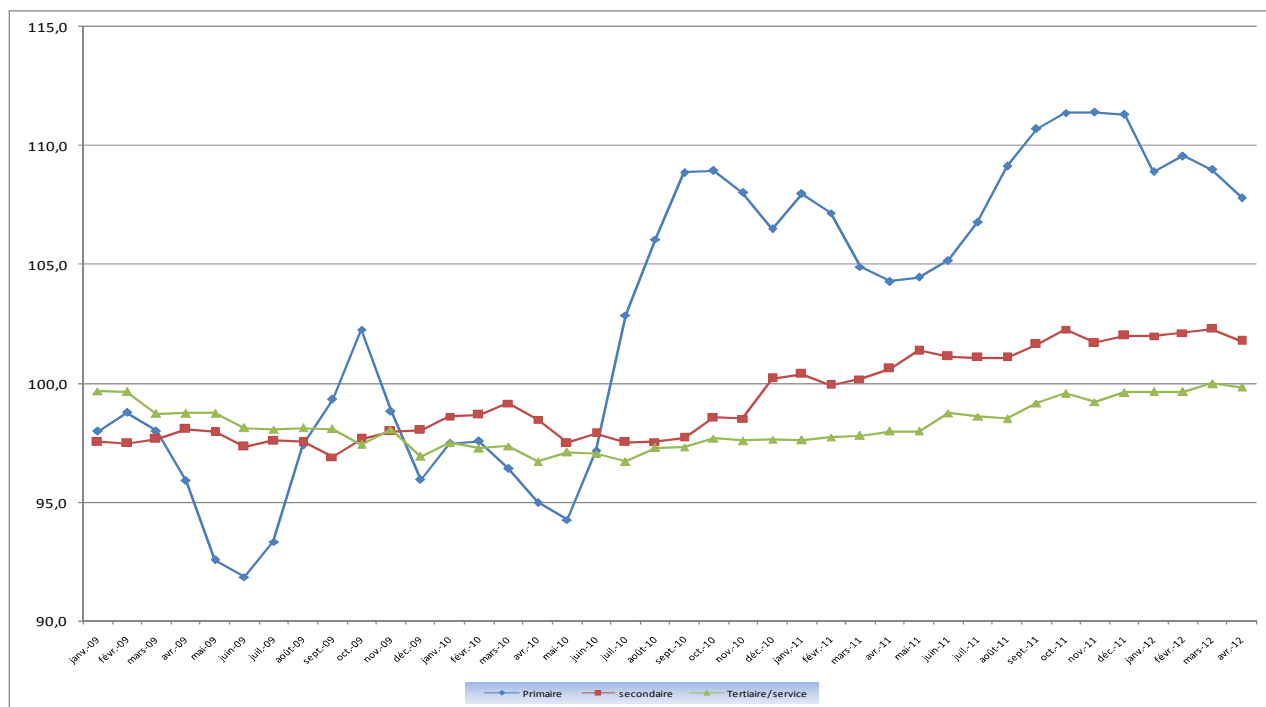


Tableau 2 : IHPC suivant les nomenclatures secondaires

	Poids	Indice pour le mois de					Variation IHPC08		
		Avr.-11	Jan.-12	Fév.-12	Mar.-12	Avr.-12	1 mois	3 mois	12 mois
Indice global	10000	100,9	103,3	103,6	103,6	103,0	-0,6%	-0,3%	2,1%
Indice « produits frais »	1452	104,7	113,4	113,7	112,7	110,2	-2,2%	-2,8%	5,2%
Indice « Energie »	746	112,4	115,5	117,1	115,8	113,8	-1,7%	-1,5%	1,2%
Indice hors Energie et Produits Frais = <i>Inflation sous-jacente</i>	7802	99,0	100,3	100,5	100,8	100,7	-0,1%	0,3%	1,6%
Indice produits locaux	7061	101,2	104,2	103,8	103,4	103,6	0,2%	-0,6%	2,3%
Indice produits importés	2939	100,0	101,1	103,1	103,9	101,5	-2,3%	0,3%	1,5%
Indice secteur primaire	2999	104,3	108,9	109,6	109,0	107,8	-1,1%	-1,0%	3,4%
Indice secteur secondaire	3768	100,6	102,0	102,1	102,3	101,8	-0,5%	-0,2%	1,2%
Indice secteur tertiaire = services	3233	98,0	99,6	99,7	100,0	99,8	-0,2%	0,2%	1,9%
Indice des biens non-durables	3946	103,5	107,4	107,8	107,8	106,8	-0,9%	-0,5%	3,2%
Indice des biens semi-durables	2602	100,9	102,0	102,3	101,9	101,2	-0,7%	-0,8%	0,3%
Indice des biens durables	219	96,0	99,4	99,2	99,3	100,3	1,0%	0,9%	4,5%

Tableau 3 : Indices suivant les fonctions et groupe de la NCOA-IHPC

Libellé	Pondération	Avr.-11	Jan.-12	Fév.-12	Mar.-12	Avr.-12	Variation IHPC08 depuis		
							1 mois	3 mois	12 mois
1. Produits alimentaires et boissons non alcoolisées	3286	103,6	108,5	108,6	108,7	107,5	-1,1%	-0,9%	3,7%
Produits alimentaires	3089	103,7	108,7	108,9	108,8	107,6	-1,1%	-1,0%	3,8%
Boissons non alcoolisées	197	103,1	104,7	105,4	106,1	105,7	-0,4%	0,9%	2,5%
2. boissons alcoolisées, tabac et stupéfiants	41	103,8	100,2	100,2	100,0	99,9	-0,2%	-0,4%	-3,8%
Boissons alcoolisées	10	103,4	104,8	105,0	107,0	107,1	0,1%	2,2%	3,5%
Tabacs et stupéfiants	31	103,9	98,8	98,7	97,7	97,5	-0,2%	-1,3%	-6,2%
3. Articles d'habillement et chaussures	973	97,7	97,6	97,4	97,5	97,4	-0,1%	-0,2%	-0,3%
Articles d'habillement	803	97,8	97,6	97,4	97,5	97,3	-0,2%	-0,3%	-0,5%
Chaussures	170	97,5	97,7	97,7	97,7	97,8	0,1%	0,1%	0,3%
4. Logement, eau, gaz, électricité et autres combustibles	1524	104,8	106,2	107,1	106,6	105,6	-0,9%	-0,6%	0,7%
Loyers effectifs	477	100,4	100,7	101,0	101,3	101,3	0,0%	0,6%	0,9%
Entretien et réparation des logements	282	96,3	97,6	97,4	97,3	97,1	-0,2%	-0,5%	0,9%
Alimentation en eau et services divers lié au logement	183	99,3	101,4	101,4	101,3	101,3	0,0%	-0,1%	2,1%
Electricité, gaz et autres combustibles	582	114,3	116,3	118,7	117,0	114,5	-2,1%	-1,6%	0,2%
5. Meubles, articles de ménage et entretien courant du foyer	587	100,3	102,0	102,2	102,2	102,2	0,0%	0,2%	1,9%
Meubles, articles d'ameublement, tapis et autres revêtement	142	98,5	99,2	99,2	99,2	99,6	0,4%	0,3%	1,1%
Articles de ménage en textiles	39	93,9	91,9	91,9	91,9	90,6	-1,3%	-1,3%	-3,4%
Appareils ménagers	33	95,7	94,7	93,0	93,2	94,5	1,3%	-0,2%	-1,3%
Verrerie, vaisselle et ustensiles de ménage	18	97,7	97,3	97,2	97,1	96,9	-0,3%	-0,5%	-0,9%
Outils et autre matériel pour la maison et le jardin	9	100,5	100,7	100,4	100,3	100,3	0,0%	-0,3%	-0,1%
Biens et services liés à l'entretien courant du foyer	346	102,3	105,3	105,9	105,9	105,7	-0,2%	0,3%	3,3%
6. Santé	379	103,2	104,3	104,3	104,1	104,1	0,0%	-0,2%	0,9%
Produits, appareils et matériels médicaux	232	103,6	103,5	103,5	103,1	103,2	0,1%	-0,3%	-0,4%
Services ambulatoires	84	102,2	107,5	107,5	107,5	107,5	0,0%	0,0%	5,2%
Services hospitaliers	63	102,9	103,2	103,2	103,2	103,2	0,0%	0,0%	0,4%

Tableau 3 : Indices suivant les fonctions et groupe de la NCOA-IHPC (suite)

Libellé	Pondération	Avr.-11	Jan.-12	Fév.-12	Mar.-12	Avr.-12	Variation IHPC08 depuis		
							1 mois	3 mois	12 mois
7. Transports	833	101,5	105,3	105,1	105,7	78,7	-0,1%	0,5%	0,4%
Achat de véhicules	55	96,0	95,4	95,4	95,5	88,6	0,0%	0,0%	0,0%
Dépenses d'utilisation des véhicules	223	104,5	109,7	108,7	108,7	70,5	-0,6%	-1,9%	-5,7%
Services de transport	555	100,9	104,5	104,7	105,5	79,3	-0,1%	0,7%	0,9%
8. Communication	535	78,5	78,4	78,0	78,9	98,9	-0,1%	-0,3%	1,5%
Services postaux	7	88,6	88,6	88,6	88,6	84,3	-0,6%	-0,6%	-3,5%
Matériel de téléphonie et de télécopie	43	74,8	71,9	71,2	71,0	113,0	0,8%	0,8%	8,9%
Services de téléphonie et de télécopie	485	78,6	78,8	78,5	79,4	102,3	0,0%	0,0%	1,1%
9. Loisirs et culture	555	97,5	99,2	99,0	99,0	102,1	-0,1%	-1,3%	-1,3%
Matériel audiovisuel, photographique et de traitement de l'image et du son	238	87,4	84,9	84,7	84,9	115,4	0,0%	0,0%	7,1%
Autres articles et matériel de loisirs, de jardinage et animaux de compagnie	60	103,8	112,1	112,0	112,1	106,6	0,0%	0,0%	2,5%
Services récréatifs et culturels	43	101,2	102,3	102,3	102,3	105,9	0,0%	0,0%	1,3%
Journaux, livres et articles de papeterie	80	103,5	103,4	102,2	102,2	107,6	0,0%	0,0%	2,4%
Forfaits touristiques	134	107,7	115,4	115,4	115,4	102,9	0,0%	0,0%	0,0%
10. Enseignement	270	103,9	106,6	106,6	106,6	106,4	0,0%	0,0%	4,1%
Enseignement pré-élémentaire et primaire	96	104,6	105,9	105,9	105,9	103,9	0,1%	1,7%	0,9%
Enseignement secondaire	82	105,1	107,6	107,6	107,6	104,0	0,1%	1,8%	1,0%
Enseignement supérieur	3	102,9	102,9	102,9	102,9	100,8	0,0%	-0,8%	-1,3%
Enseignement post-secondaire non supérieur et Enseignement non défini par niveau	89	102,2	106,4	106,4	106,4	99,0	-0,1%	-0,4%	1,6%
11. Restaurants et Hôtels	617	103,0	102,1	103,9	103,9	94,7	-0,4%	-0,6%	-0,4%
Services de restauration	607	103,0	102,2	103,9	103,9	119,7	0,8%	0,5%	11,0%
Services d'hébergement	10	102,1	101,6	102,0	100,8	99,4	0,0%	0,0%	-0,5%
12. Biens et services divers	400	97,4	99,3	99,2	99,1	92,7	0,0%	0,0%	-1,7%
Soins corporels	310	95,1	95,2	95,2	95,0	118,5	0,0%	-1,4%	8,1%
Effets personnels n.c.a	57	107,8	119,2	118,5	118,8	78,7	-0,1%	0,5%	0,4%
Protection sociale et assurance	19	99,9	99,4	99,4	99,4	88,6	0,0%	0,0%	0,0%
Services financiers	5	94,3	92,7	92,7	92,7	70,5	-0,6%	-1,9%	-5,7%
Autres services n.c.a	9	109,6	120,2	118,5	118,5	79,3	-0,1%	0,7%	0,9%

Agence Nationale de la Statistique et de la Démographie, Rue de Diourbel X Rue de Saint-Louis Point E Dakar. B.P. 116 Dakar

Tél. : (221) 33 869 21 39 Fax : (221) 33 824 36 15

Indice Harmonisé des Prix à la Consommation (12 n^{os} / an) - Tarif : **3 000 FCFA**/ n^o. Abonnement : 12 n^{os} **30 000FCFA** + frais d'envoi (hors Dakar).

Evolution annuelle des prix à la consommation (1 n^o) : **5000 FCFA** + Frais d'envoi (hors Dakar)

Directeur Général : Babakar FALL **Directeur Général Adjoint** : Mamadou Falou MBENGUE

Directeur des Statistiques Economiques et de la Comptabilité Nationale : Mamadou Alhousseynou SARR

Chef de la Division des Statistiques Conjoncturelles : Maxime Bruno NAGNONHOU

Rédacteur en Chef : Baba NDIAYE, **collaborateurs** : El Hadji Malick CISSE, Diama NDIAYE

Distribution : Division de la Diffusion, de la Documentation et des Relations avec les Usagers : Aissatou GUEYE THIAM