



**INDICE HARMONISE DES PRIX A LA CONSOMMATION (IHPC)
POUR LES PAYS MEMBRES DE L'UEMOA (Base 100 en 2008)
Dakar- Février 2013**

AVERTISSEMENT

L'Agence Nationale de la Statistique et de la Démographie met à la disposition des utilisateurs l'Indice Harmonisé des Prix à la Consommation (IHPC) base 100 en 2008. Cet indice est harmonisé car il est le fruit d'une même méthodologie mise en place dans huit pays membres de l'Union Economique et Monétaire Ouest Africaine (UEMOA) en 1996 et révisée en 2008.

L'IHPC a pour population de référence l'ensemble des ménages africains de l'agglomération de Dakar. Le panier considéré comprend 650 variétés suivies dans 1135 points d'observations. Plus de 7000 relevés de prix sont effectués chaque mois. La nouvelle période de base de l'IHPC est l'année 2008. Les pondérations utilisées proviennent d'une enquête sur les dépenses des ménages réalisée à Dakar en 2008. Dorénavant, la présente publication prend la relève de celle de l'IHPC base 100 en 1996.

L'indice harmonisé des prix à la consommation base 100 en 2008 est demeuré quasi stable (-0,1%) en février 2013. Le repli des prix des services de communication et des produits alimentaires, boissons non alcoolisées est compensé par la hausse des prix des services de santé et des meubles, articles de ménage et entretien courant du foyer. En variation annuelle¹, les prix à la consommation ont progressé de 0,3%. Le rapport des prix moyens des deux premiers mois de l'année 2013 sur ceux de la même période en 2012 laisse apparaître un relèvement de 0,5%. Le taux d'inflation annuel moyen² s'est établi à +1,2%.

Les prix des services de **communication** se sont repliés de 1,4%, sous l'effet d'une baisse de ceux de la communication téléphonique (-1,6%), du fait des offres promotionnelles. Par rapport à la période correspondante en 2012, leurs prix ont été minorés de 2,6%.

Les prix des **produits alimentaires et des boissons non alcoolisées** se sont repliés de 0,3%, sous l'effet d'une baisse des prix des légumes frais en feuilles (-24,3%), des légumes frais en fruits ou racines (-7,8%) et de la viande de bœuf (-2,7%). La hausse de la production maraîchère explique la chute des prix des légumes frais. La progression des prix des agrumes (+34,8%), des poissons frais (+3,9%) et, dans une moindre mesure, des pains (+0,9%) a atténué l'évolution de l'indice de la fonction. En variation annuelle, les prix de la fonction se sont accrus de 0,7%.

Les prix des services de **transport** sont demeurés quasi stables (+0,1%) en février 2013. Par rapport à la période correspondante en 2012, leurs prix ont augmenté de 0,6%.

Les prix des **loisirs et culture**, des **boissons alcoolisées, tabacs et stupéfiants**, des services de **logement, eau, électricité, gaz et autres combustibles** et des **articles d'habillement et chaussures** sont également restés quasi stables (-0,1%) en février 2013. En variation annuelle, les prix des **boissons alcoolisées, tabacs et stupéfiants** se sont accrus de 12,0%, tandis que ceux des **loisirs et culture** (-1,7%), des services de **logement, eau, électricité, gaz et autres combustibles** (-1,9%) et des **articles d'habillement et chaussures** (-0,6%) se sont repliés.

Les prix des services de **l'enseignement, de restaurants et hôtels** et des **biens et services**

¹ Variation entre les mêmes mois de deux années consécutives

² Calculé sur la base de la moyenne des indices des douze derniers mois

divers sont demeurés stables en rythme mensuel. En variation annuelle, les prix des services de **l'enseignement** et de **restaurants et hôtels** se sont appréciés respectivement de 3,2% et 6,7%, tandis que ceux des **biens et services divers** se sont contractés de 0,2%.

Le relèvement des prix du mobilier pour salle de séjour, salle à manger et bureau (+1,4%) explique celui des prix des **meubles, articles de ménage et entretien courant du foyer** (+0,2%). Par rapport à la période correspondante en 2012, les prix de la fonction ont reculé de 1,2%.

Les prix des services de **santé** ont progressé de 0,5%, sous l'effet de l'accroissement des prix des médicaments traditionnels (+9,9%) dû à une diminution de leur offre, et d'une hausse des prix des produits médicaux divers (+1,5%). En variation annuelle, les prix de la fonction se sont bonifiés de 2,5%.

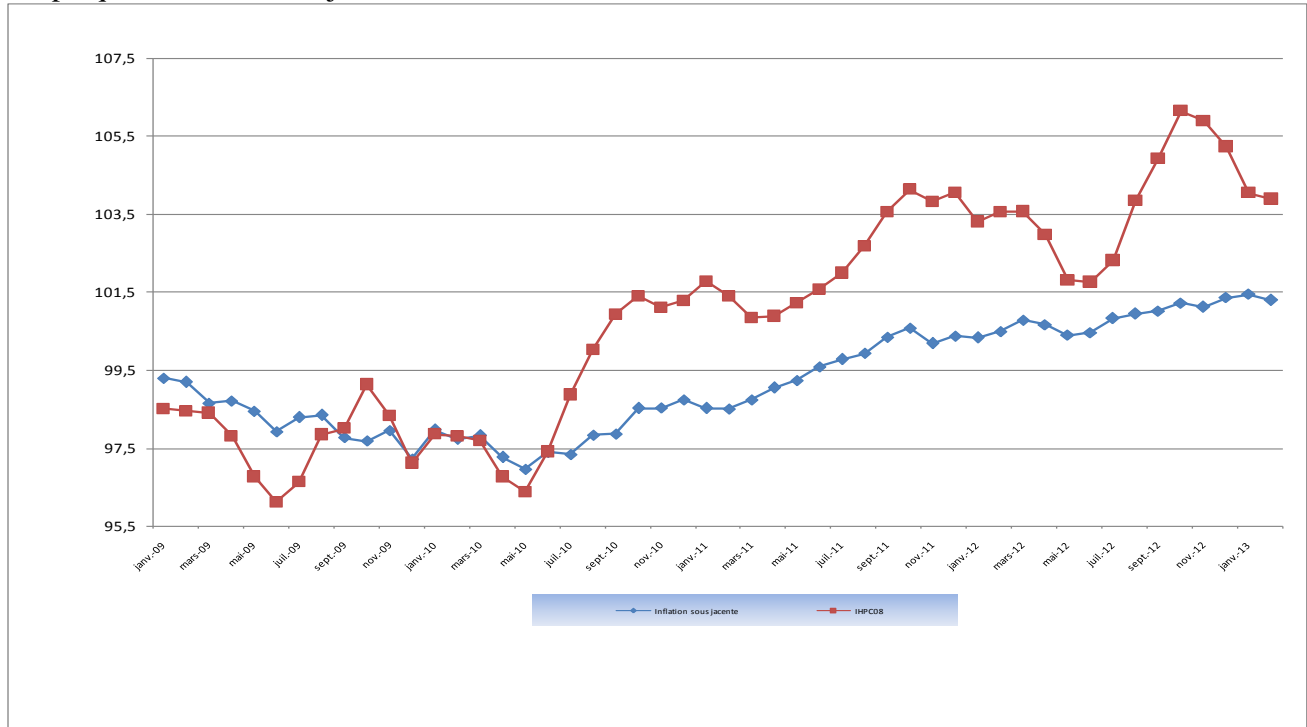
Au cours du mois sous revue, l'inflation sous jacente³ est restée quasi stable (-0,1%) en rythme mensuel et a progressé de 0,8% en variation annuelle. Les prix des produits locaux se sont repliés de 0,3%, tandis que ceux des produits importés se sont appréciés de 0,2%. Comparés au mois de février 2012, les prix des produits locaux ont été majorés de 1,3%, alors que ceux des produits importés ont reculé de 2,1%.

Tableau 1 : IHPC des douze (12) fonctions de consommation

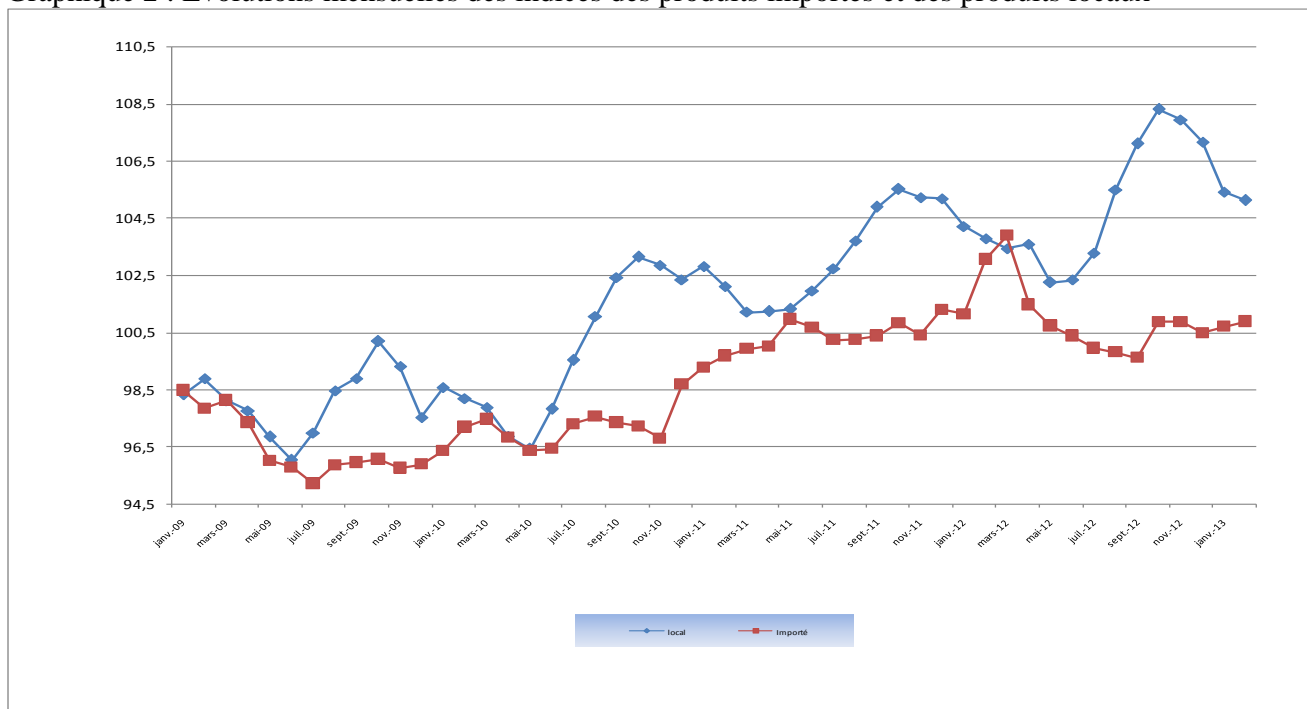
	Poids	Indices des mois de					Variation sur		
		Fév.-12	Nov.-12	Déc.-12	Jan.-13	Fév.-13	1 mois	3 mois	12 mois
INDICE GLOBAL	10000	103,6	105,9	105,2	104,0	103,9	-0,1%	-1,9%	0,3%
1. Produits alimentaires et boissons non-alcoolisées	3286	108,6	115,9	113,6	109,7	109,4	-0,3%	-5,6%	0,7%
2. Boissons alcoolisées, tabacs et stupéfiants	41	100,2	100,5	100,2	112,4	112,3	-0,1%	11,7%	12,0%
3. Articles d'habillement et chaussures	973	97,4	97,1	96,9	97,0	96,9	-0,1%	-0,2%	-0,6%
4. Logement, eau, gaz, électricité et combustibles	1524	107,1	105,5	105,4	105,3	105,1	-0,1%	-0,3%	-1,9%
5. Meubles, articles courants et entretien courant	587	102,2	100,8	100,8	100,8	101,0	0,2%	0,2%	-1,2%
6. Santé	379	104,3	104,9	105,0	106,4	107,0	0,5%	2,0%	2,5%
7. Transport	833	105,1	105,8	105,8	105,7	105,8	0,1%	0,0%	0,6%
8. Communication	535	78,0	78,9	78,2	77,1	76,0	-1,4%	-3,6%	-2,6%
9. Loisirs et culture	555	99,0	98,6	97,7	97,4	97,3	-0,1%	-1,3%	-1,7%
10. Enseignement	270	106,6	109,9	109,9	109,9	109,9	0,0%	0,0%	3,2%
11. Restaurants et hôtels	617	103,9	105,8	110,0	110,8	110,8	0,0%	4,7%	6,7%
12. Biens et services divers	400	99,2	99,1	98,9	99,1	99,1	0,0%	0,0%	-0,2%

³ hors produits frais et énergie

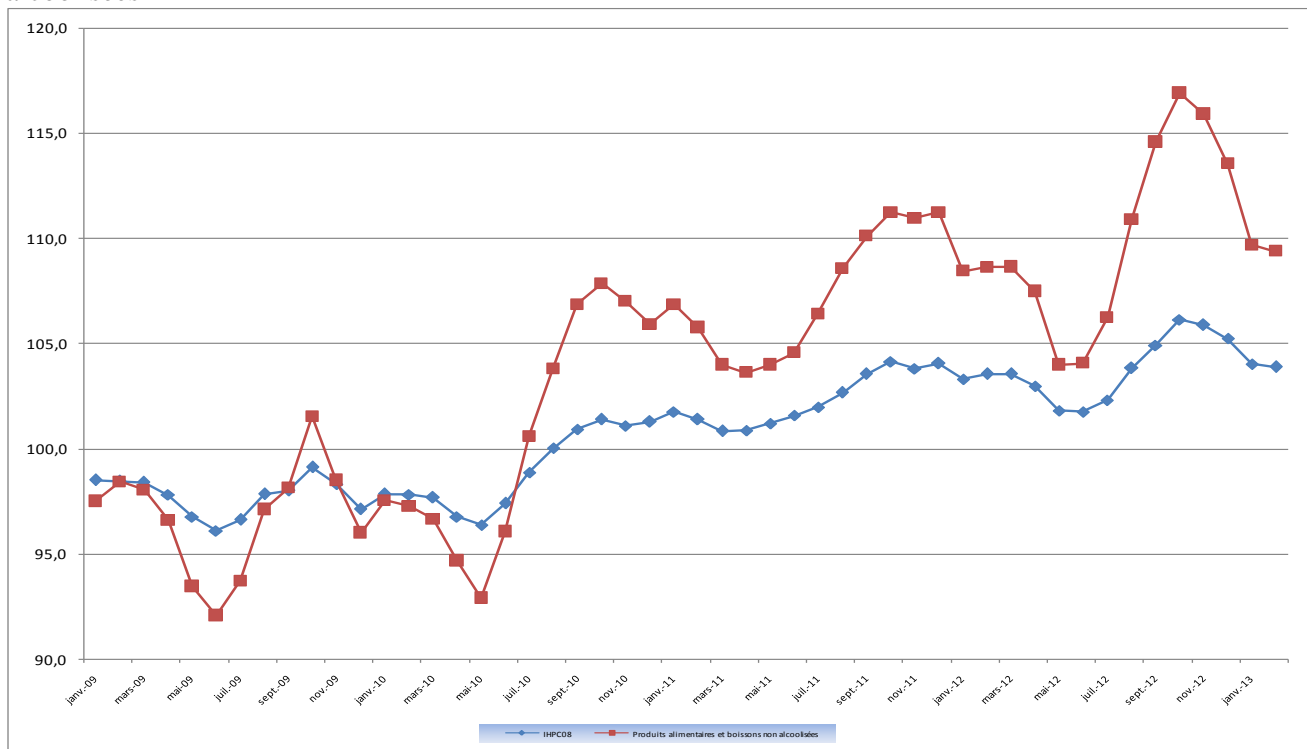
Graphique 1 : Indice sous jacent et IHPC



Graphique 2 : Evolutions mensuelles des indices des produits importés et des produits locaux



Graphique 3 : Evolution de l'indice global et de la fonction « produits alimentaires et boissons non alcoolisées »



Graphique 4 : Evolution des indices des nomenclatures secondaires selon le secteur de production

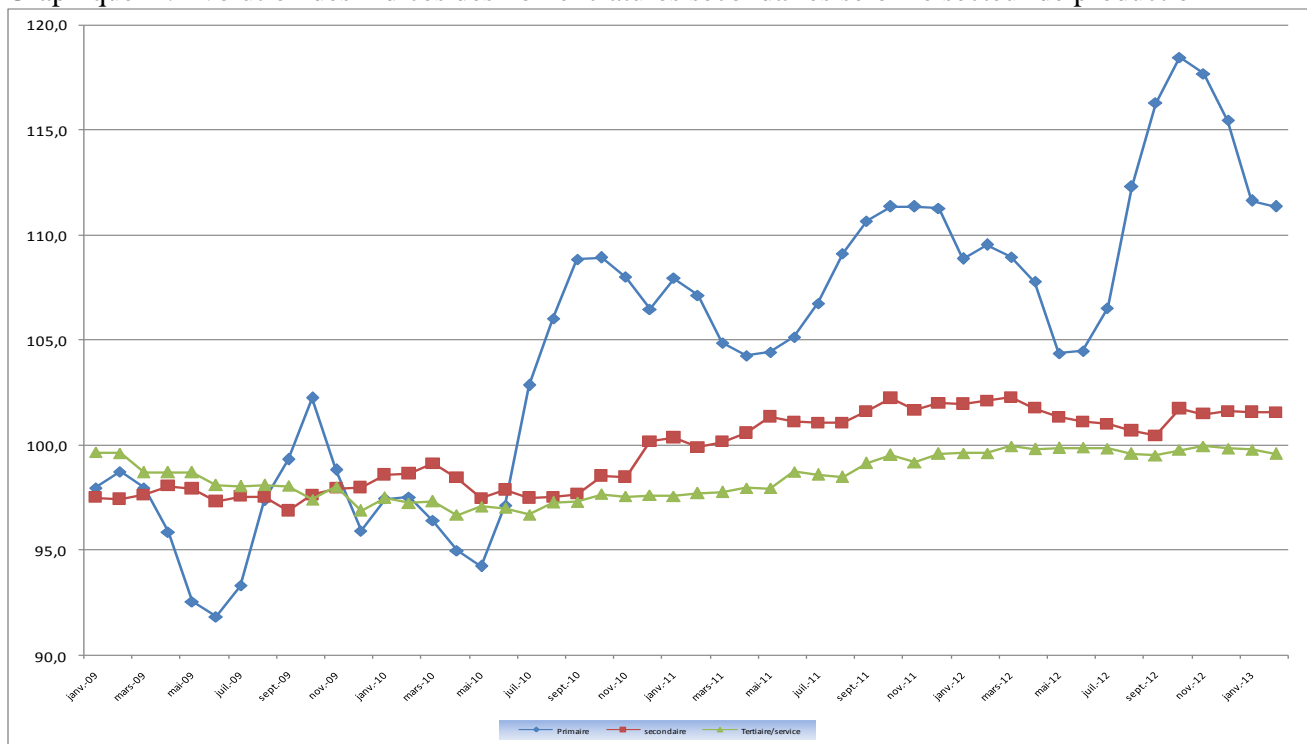


Tableau 2 : IHPC suivant les nomenclatures secondaires

	Poids	Indice pour le mois de					Variation IHPC08		
		Fév.-12	Nov.-12	Déc.-12	Jan.-13	Fév.-13	1 mois	3 mois	12 mois
Indice global	10000	103,6	105,9	105,2	104,0	103,9	-0,1%	-1,9%	0,3%
Indice « produits frais »	1452	113,7	127,3	121,5	112,9	112,7	-0,2%	-11,5%	-0,9%
Indice « Energie »	746	117,1	113,9	113,9	113,9	113,9	0,0%	0,0%	-2,7%
Indice hors Energie et Produits Frais = <i>Inflation sous-jacente</i>	7802	100,5	101,1	101,4	101,4	101,3	-0,1%	0,2%	0,8%
Indice produits locaux	7101	103,8	107,9	107,2	105,4	105,1	-0,3%	-2,6%	1,3%
Indice produits importés	2899	103,1	100,9	100,5	100,7	100,9	0,2%	0,0%	-2,1%
Indice secteur primaire	2999	109,6	117,7	115,5	111,7	111,4	-0,3%	-5,4%	1,7%
Indice secteur secondaire	3768	102,1	101,5	101,6	101,6	101,6	0,0%	0,1%	-0,5%
Indice secteur tertiaire = services	3233	99,7	100,0	99,9	99,8	99,6	-0,2%	-0,4%	0,0%
Indice des biens non-durables	4371	107,8	114,4	113,2	110,5	110,3	-0,2%	-3,6%	2,3%
Indice des biens semi-durables	2108	102,3	98,2	97,9	97,9	98,0	0,0%	-0,3%	-4,3%
Indice des biens durables	288	99,2	98,1	97,6	97,6	97,9	0,4%	-0,2%	-1,3%

Tableau 3 : Indices suivant les fonctions et groupe de la NCOA-IHPC

Libellé	Pondération	Fév.-12	Nov.-12	Déc.-12	Jan.-13	Fév.-13	Variation IHPC08 depuis		
							1 mois	3 mois	12 mois
1. Produits alimentaires et boissons non alcoolisées	3286	108,6	115,9	113,6	109,7	109,4	-0,3%	-5,6%	0,7%
Produits alimentaires	3089	108,9	116,5	113,9	109,8	109,4	-0,3%	-6,1%	0,5%
Boissons non alcoolisées	197	105,4	107,0	107,9	108,2	108,7	0,5%	1,7%	3,2%
2. boissons alcoolisées, tabac et stupéfiants	41	100,2	100,5	100,2	112,4	112,3	-0,1%	11,7%	12,0%
Boissons alcoolisées	10	105,0	107,2	106,4	107,3	107,2	0,0%	0,0%	2,1%
Tabacs et stupéfiants	31	98,7	98,4	98,3	114,1	113,9	-0,2%	15,8%	15,4%
3. Articles d'habillement et chaussures	973	97,4	97,1	96,9	97,0	96,9	-0,1%	-0,2%	-0,6%
Articles d'habillement	803	97,4	97,0	96,8	97,0	96,9	-0,1%	-0,2%	-0,5%
Chaussures	170	97,7	97,4	97,7	96,8	96,9	0,1%	-0,5%	-0,8%
4. Logement, eau, gaz, électricité et autres combustibles	1524	107,1	105,5	105,4	105,3	105,1	-0,1%	-0,3%	-1,9%
Loyers effectifs	477	101,0	101,6	101,8	101,8	101,6	-0,2%	-0,1%	0,5%
Entretien et réparation des logements	282	97,4	97,2	96,6	96,0	95,7	-0,3%	-1,6%	-1,7%
Alimentation en eau et services divers lié au logement	183	101,4	101,4	101,4	101,4	101,4	0,0%	0,0%	-0,1%
Electricité, gaz et autres combustibles	582	118,7	113,9	113,9	113,9	113,9	0,0%	0,0%	-4,1%
5. Meubles, articles de ménage et entretien courant du foyer	587	102,2	100,8	100,8	100,8	101,0	0,2%	0,2%	-1,2%
Meubles, articles d'ameublement, tapis et autres revêtement	142	99,2	97,2	97,2	97,2	97,9	0,7%	0,7%	-1,3%
Articles de ménage en textiles	39	91,9	90,0	90,6	90,6	90,6	0,0%	0,6%	-1,4%
Appareils ménagers	33	93,0	93,6	92,2	92,2	92,1	-0,1%	-1,6%	-1,0%
Verrerie, vaisselle et ustensiles de ménage	18	97,2	96,9	96,8	96,9	96,9	0,0%	0,1%	-0,3%
Outils et autre matériel pour la maison et le jardin	9	100,4	101,1	101,1	101,3	101,3	0,0%	0,1%	0,9%
Biens et services liés à l'entretien courant du foyer	346	105,9	104,3	104,4	104,5	104,5	0,0%	0,2%	-1,3%
6. Santé	379	104,3	104,9	105,0	106,4	107,0	0,5%	2,0%	2,5%
Produits, appareils et matériels médicaux	232	103,5	103,8	104,0	104,0	105,0	0,9%	1,1%	1,4%
Services ambulatoires	84	107,5	108,9	108,9	115,2	115,2	0,0%	5,8%	7,2%
Services hospitaliers	63	103,2	103,2	103,2	103,3	103,3	0,0%	0,1%	0,1%

Tableau 3 : Indices suivant les fonctions et groupe de la NCOA-IHPC (suite)

Libellé	Pondération	Fév.-12	Nov-12	Déc.-12	Jan.-13	Fév.-13	Variation IHPC08 depuis		
							1 mois	3 mois	12 mois
7. Transports	833	105,1	105,8	105,8	105,7	105,8	0,1%	0,0%	0,6%
Achat de véhicules	55	95,4	95,4	95,5	95,5	95,5	0,0%	0,1%	0,1%
Dépenses d'utilisation des véhicules	223	108,7	110,7	110,7	110,6	110,8	0,2%	0,1%	1,9%
Services de transport	555	104,7	104,9	104,8	104,7	104,9	0,1%	-0,1%	0,2%
8. Communication	535	78,0	78,9	78,2	77,1	76,0	-1,4%	-3,6%	-2,6%
Services postaux	7	88,6	88,6	88,6	88,6	88,6	0,0%	0,0%	0,0%
Matériel de téléphonie et de télécopie	43	71,2	68,4	67,6	68,1	68,1	0,0%	-0,5%	-4,4%
Services de téléphonie et de télécopie	485	78,5	79,7	79,0	77,8	76,6	-1,6%	-3,9%	-2,5%
9. Loisirs et culture	555	99,0	98,6	97,7	97,4	97,3	-0,1%	-1,3%	-1,7%
Matériel audiovisuel, photographique et de traitement de l'image et du son	238	84,7	84,9	82,8	82,8	82,5	-0,4%	-2,8%	-2,6%
Autres articles et matériel de loisirs, de jardinage et animaux de compagnie	60	112,0	112,2	111,5	110,2	110,3	0,1%	-1,7%	-1,5%
Services récréatifs et culturels	43	102,3	98,2	98,2	96,9	96,9	0,0%	-1,4%	-5,3%
Journaux, livres et articles de papeterie	80	102,2	102,8	103,1	103,2	103,0	-0,1%	0,2%	0,8%
Forfaits touristiques	134	115,4	114,4	114,4	114,4	114,4	0,0%	0,0%	-0,9%
10. Enseignement	270	106,6	109,9	109,9	109,9	109,9	0,0%	0,0%	3,2%
Enseignement pré-élémentaire et primaire	96	105,9	109,5	109,5	109,5	109,5	0,0%	0,0%	3,4%
Enseignement secondaire	82	107,6	113,3	113,3	113,3	113,3	0,0%	0,0%	5,3%
Enseignement supérieur	3	102,9	105,6	105,6	105,6	105,6	0,0%	0,0%	2,7%
Enseignement post-secondaire non supérieur et Enseignement non défini par niveau	89	106,4	107,3	107,3	107,3	107,3	0,0%	0,0%	0,9%
11. Restaurants et Hôtels	617	103,9	105,8	110,0	110,8	110,8	0,0%	4,7%	6,7%
Services de restauration	607	103,9	105,9	110,1	111,0	111,0	0,0%	4,8%	6,8%
Services d'hébergement	10	102,0	103,4	104,4	100,7	100,7	0,0%	-2,6%	-1,2%
12. Biens et services divers	400	99,2	99,1	98,9	99,1	99,1	0,0%	0,0%	-0,2%
Soins corporels	310	95,2	94,9	94,6	94,7	94,7	0,0%	-0,2%	-0,5%
Effets personnels n.c.a	57	118,5	119,4	119,3	119,9	120,1	0,2%	0,6%	1,3%
Protection sociale et assurance	19	99,4	99,4	99,4	99,4	99,4	0,0%	0,0%	0,0%
Services financiers	5	92,7	93,2	93,2	93,2	93,2	0,0%	0,0%	0,5%
Autres services n.c.a	9	118,5	118,6	118,6	118,6	118,6	0,0%	0,0%	0,0%

Agence Nationale de la Statistique et de la Démographie, Rue de Diourbel X Rue de Saint-Louis Point E Dakar. B.P. 116 Dakar

Tél. : (221) 33 869 21 39 Fax : (221) 33 824 36 15

Indice Harmonisé des Prix à la Consommation (12 n^{os} / an) - Tarif : **3 000 FCFA** / n^o. Abonnement : 12 n^{os} **30 000 FCFA** + frais d'envoi (hors Dakar).

Evolution annuelle des prix à la consommation (1 n^o) : **5000 FCFA** + Frais d'envoi (hors Dakar)

Directeur Général : Babakar FALL **Directeur Général Adjoint** : Mamadou Falou MBENGUE

Directeur des Statistiques Economiques et de la Comptabilité Nationale : Mamadou Alhousseynou SARR

Chef de la Division des Statistiques Conjoncturelles : Maxime Bruno NAGNONHOU

Rédacteur en Chef : Baba NDIAYE, **collaborateurs** : El Hadji Malick CISSE, Diama NDIAYE

Distribution : Division de la Diffusion, de la Documentation et des Relations avec les Usagers : El Hadji Malick GUEYE