



**INDICE HARMONISE DES PRIX A LA CONSOMMATION (IHPC)  
POUR LES PAYS MEMBRES DE L'UEMOA (Base 100 en 2008)  
Dakar- Février 2012**

**AVERTISSEMENT**

L'Agence Nationale de la Statistique et de la Démographie met à la disposition des utilisateurs l'Indice Harmonisé des Prix à la Consommation (IHPC) base 100 en 2008. Cet indice est harmonisé car il est le fruit d'une même méthodologie mise en place dans huit pays membres de l'Union Economique et Monétaire Ouest Africaine (UEMOA) en 1996 et révisée en 2008. L'IHPC a pour population de référence l'ensemble des ménages africains de l'agglomération de Dakar. Le panier considéré comprend 650 variétés suivies dans 1135 points d'observations. Plus de 7000 relevés de prix sont effectués chaque mois. La nouvelle période de base de l'IHPC est l'année 2008. Les pondérations utilisées proviennent d'une enquête sur les dépenses des ménages réalisée à Dakar en 2008. Dorénavant, la présente publication prend la relève de celle de l'IHPC base 100 en 1996.

**L'indice harmonisé des prix à la consommation base 100 en 2008 a enregistré une hausse de 0,3% en février 2012. Cette évolution s'explique principalement par le renchérissement des services de « restaurants et hôtels », des services de « logement, eau, gaz, électricité et autres combustibles » et des « produits alimentaires, boissons non alcoolisées ». En variation annuelle<sup>1</sup>, les prix à la consommation ont progressé de 2,1%. Le rapport des prix moyens des deux premiers mois de l'année 2012 sur ceux de la période correspondante de l'année 2011 laisse apparaître un relèvement de 1,8%.**

Le renchérissement des services de « **restaurants et hôtels** » (+1,7%) est imputable à celui des « restaurants, cafés et établissements similaires » (+1,8%). Par rapport à la période correspondante en 2011, leurs prix se sont appréciés de 1,0%.

Les prix des services de « **logement, eau, gaz, électricité et autres combustibles** » ont connu une progression de 0,9%, sous l'effet de celle du « gaz » (+4,7%). En variation annuelle, les prix de la fonction se sont accrus également de 2,3%.

Les prix des « **produits alimentaires, boissons non alcoolisées** » ont augmenté de 0,2%, en liaison essentiellement avec la hausse de ceux des « agrumes » (+23,2%), des « céréales non transformées » (+5,9%) et des « pâtes alimentaires » (+5,1%). La baisse de l'offre de certains agrumes et la tension sur les prix du riz expliquent cette évolution. Le repli des prix des « légumes frais en feuilles » (-13,6%), des « légumes frais en fruits ou racine » (-6,7%), des « pains » (-2,4%) et des « poissons frais » (-2,3%) a amoindri cette évolution. En variation annuelle, les prix de la fonction ont progressé de 2,7%.

Le relèvement des prix des « articles de ménage non durables » (+1,2%) est à l'origine de celui des prix des « **meubles, articles de ménage et entretien courant du foyer** » (+0,2%). Par rapport à la période correspondante en 2011, leurs prix ont augmenté de 1,8%.

<sup>1</sup> Variation entre les mêmes mois de deux années consécutives

Les prix des « **boissons alcoolisées, tabac et stupéfiants** », des services de « **santé** » et de « **l'enseignement** » sont demeurés stables en février 2012. Par rapport à la période correspondante en 2011, leurs prix ont évolué respectivement de -2,8%, +1,2% et +2,5%.

Les prix des services de « **transports** » se sont repliés de 0,1% en février 2012, sous l'effet du recul de ceux des « carburants et lubrifiants » (-1,2%). En variation annuelle, les prix de la fonction se sont accrus de 5,0%.

Les prix des « **biens et services divers** » ont diminué de 0,1%, à la suite de la baisse de ceux des « autres services non classés ailleurs » (-1,4%) et des « articles de bijouterie et d'horlogerie » (-0,6%). Par rapport à la période correspondante en 2011, les prix de la fonction ont progressé de 2,7%.

Les prix des « **articles d'habillement et chaussures** » se sont repliés de 0,2%, en liaison avec le fléchissement de ceux des « tissus d'habillement » (-0,6%) et des « vêtements de dessus hommes » (-0,6%). Par rapport à la période correspondante en 2011, leurs prix ont diminué de 0,5%.

Les prix des « **loisirs et culture** » ont fléchi de 0,3% en rythme mensuel, sous l'effet d'une diminution de ceux du « matériel de traitement de l'information et supports d'enregistrement de l'image et du son » (-2,9%). En variation annuelle, les prix de la fonction se sont bonifiés de 1,7%.

Les prix des services de « **communication** » ont baissé de 0,4%, en raison essentiellement de la diminution de ceux de la « communication téléphonique » (-0,4%) et du « matériel de téléphonie et de télécopie » (-1,0%). Par rapport à la période correspondante en 2011, leurs prix ont progressé de 0,2%.

Au cours du mois sous revue, l'inflation sous jacente<sup>2</sup> s'est inscrite en hausse de 0,2% en rythme mensuel et de 1,9% en variation annuelle. Les prix des produits locaux ont fléchi de 0,4%, tandis que ceux des produits importés ont augmenté de 1,9%. Comparés au mois de février 2011, les prix des produits locaux et importés ont été majorés respectivement de 1,6% et 3,4%.

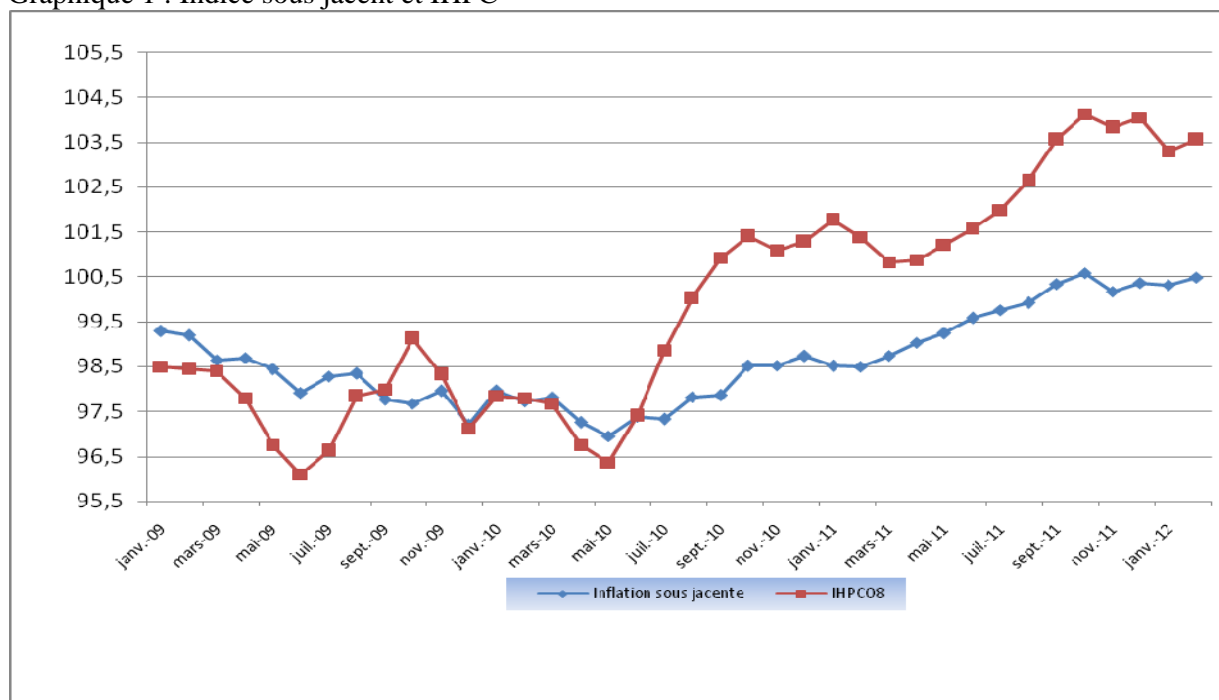
---

<sup>2</sup> hors produits frais et énergie

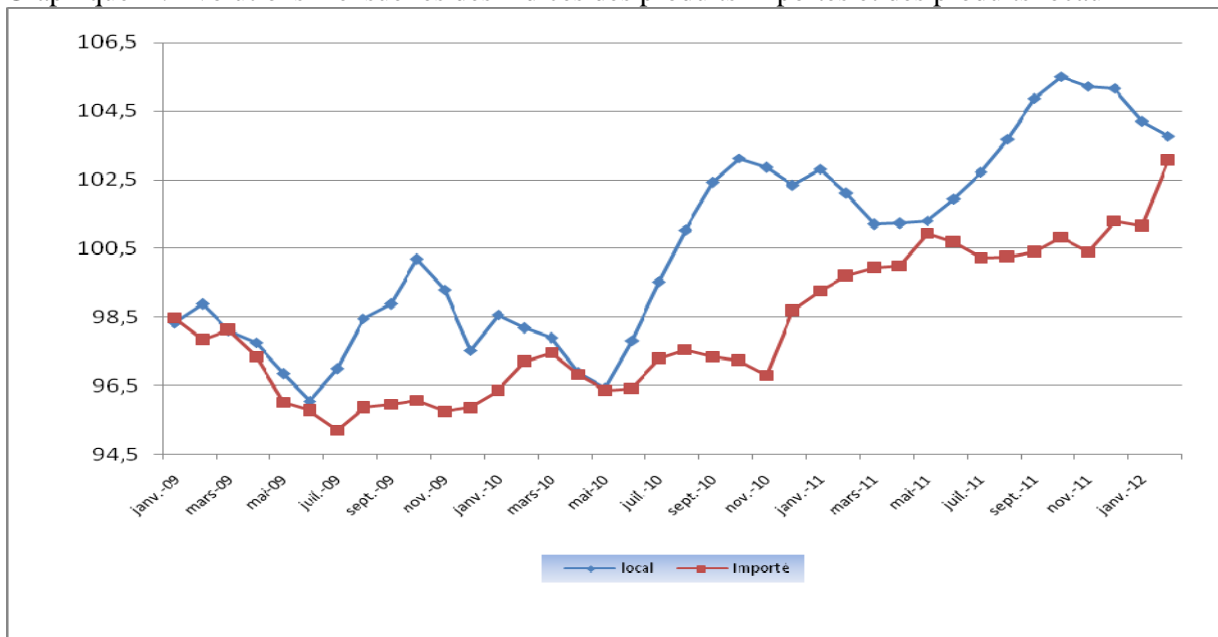
**Tableau 1 : IHPC des douze (12) fonctions de consommation**

	Poids	Indices des mois de					Variation sur		
		Fév.-11	Nov.-11	Déc.-11	Jan.-12	Fév.-12	1 mois	3 mois	12 mois
<b>INDICE GLOBAL</b>	<b>10000</b>	<b>101,4</b>	<b>103,8</b>	<b>104,0</b>	<b>103,3</b>	<b>103,6</b>	<b>0,3%</b>	<b>-0,3%</b>	<b>2,1%</b>
1. Produits alimentaires et boissons non-alcoolisées	3286	105,8	111,0	111,3	108,5	108,6	0,2%	-2,1%	2,7%
2. Boissons alcoolisées, tabacs et stupéfiants	41	103,2	97,2	95,4	100,2	100,2	0,0%	3,1%	-2,8%
3. Articles d'habillement et chaussures	973	97,9	97,2	97,5	97,6	97,4	-0,2%	0,2%	-0,5%
4. Logement, eau, gaz, électricité et combustibles	1524	104,7	105,4	105,4	106,2	107,1	0,9%	1,6%	2,3%
5. Meubles, articles courants et entretien courant	587	100,4	100,9	102,0	102,0	102,2	0,2%	1,3%	1,8%
6. Santé	379	103,1	103,4	104,2	104,3	104,3	0,0%	0,9%	1,2%
7. Transports	833	100,1	105,7	105,5	105,3	105,1	-0,1%	-0,5%	5,0%
8. Communication	535	77,9	78,3	78,8	78,4	78,0	-0,4%	-0,3%	0,2%
9. Loisirs et culture	555	97,3	99,1	98,9	99,2	99,0	-0,3%	-0,1%	1,7%
10. Enseignement	270	103,9	106,6	106,6	106,6	106,6	0,0%	0,0%	2,5%
11. Restaurants et hôtels	617	102,9	101,4	101,6	102,1	103,9	1,7%	2,4%	1,0%
12. Biens et services divers	400	96,6	99,2	99,3	99,3	99,2	-0,1%	0,1%	2,7%

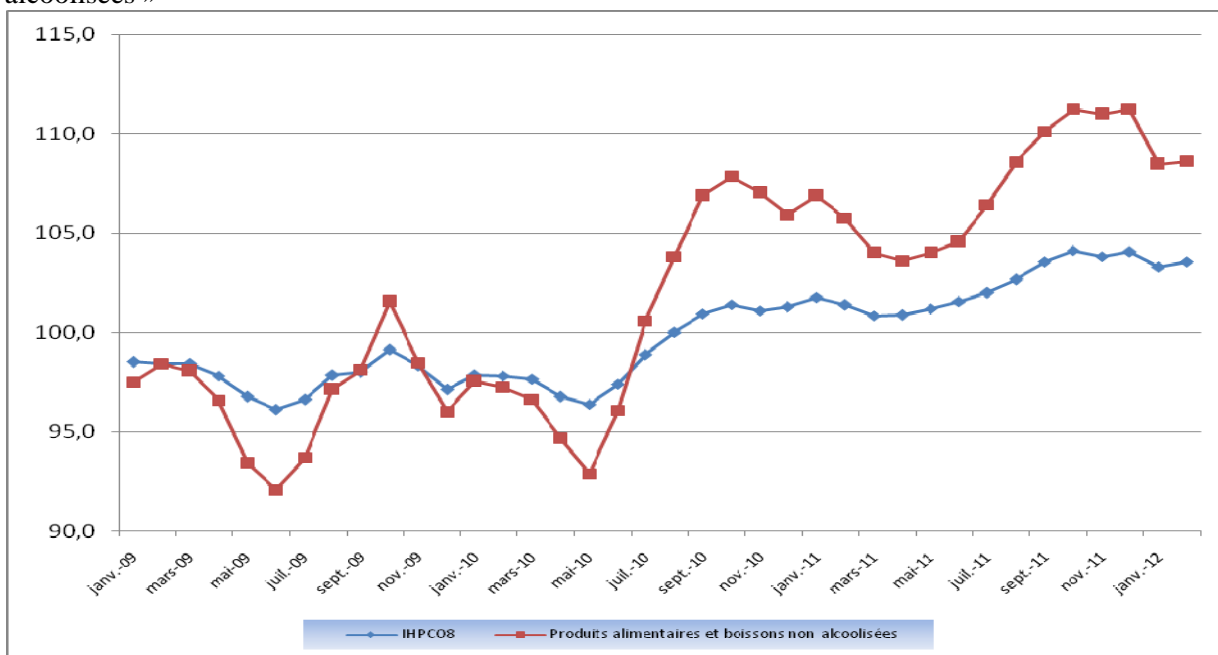
**Graphique 1 : Indice sous jacent et IHPC**



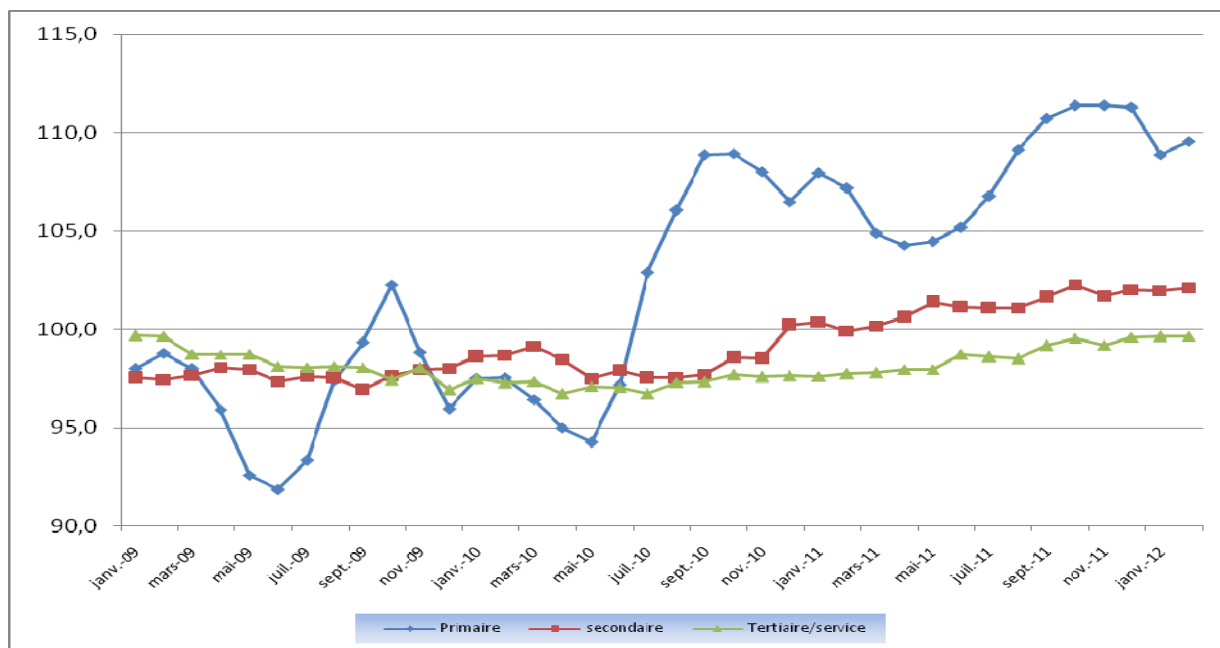
Graphique 2 : Evolutions mensuelles des indices des produits importés et des produits locaux



Graphique 3 : Evolution de l'indice global et de la fonction « produits alimentaires et boissons non alcoolisées »



Graphique 4 : Evolution des indices des nomenclatures secondaires selon le secteur de production



**Tableau 2 : IHPC suivant les nomenclatures secondaires**

	Poids	Indice pour le mois de					Variation IHPC08		
		Fév.-11	Oct.-11	Déc.-11	Jan.-12	Fév.-12	1 mois	3 mois	12 mois
<b>Indice global</b>	<b>10000</b>	<b>101,4</b>	<b>103,8</b>	<b>104,0</b>	<b>103,3</b>	<b>103,6</b>	<b>0,3%</b>	<b>-0,3%</b>	<b>2,1%</b>
Indice « produits frais »	1452	111,7	118,4	118,4	113,4	113,7	0,2%	-4,0%	1,8%
Indice « Energie »	746	111,6	114,3	114,4	115,5	117,1	1,3%	2,4%	4,9%
Indice hors Energie et Produits Frais = <i>Inflation sous-jacente</i>	7802	98,6	100,2	100,4	100,3	100,5	0,2%	0,3%	1,9%
Indice produits locaux	7061	102,1	105,2	105,2	104,2	103,8	-0,4%	-1,4%	1,6%
Indice produits importés	2939	99,7	100,4	101,3	101,1	103,1	1,9%	2,6%	3,4%
Indice secteur primaire	2999	107,2	111,4	111,3	108,9	109,6	0,6%	-1,6%	2,2%
Indice secteur secondaire	3768	99,9	101,7	102,0	102,0	102,1	0,1%	0,4%	2,2%
Indice secteur tertiaire = services	3233	97,7	99,2	99,6	99,6	99,7	0,0%	0,5%	2,0%
Indice des biens non-durables	3946	105,3	109,3	109,5	107,4	107,8	0,4%	-1,3%	2,4%
Indice des biens semi-durables	2602	100,6	101,5	101,6	102,0	102,3	0,3%	0,8%	1,7%
Indice des biens durables	219	94,9	100,1	98,7	99,4	99,2	-0,2%	-0,9%	4,5%

**Tableau 3 : Indices suivant les fonctions et groupe de la NCOA-IHPC**

Libellé	Pondération	Fév.-11	Nov.-11	Déc.-11	Jan.-12	Fév.-12	Variation IHPC08 depuis		
							1 mois	3 mois	12 mois
<b>1. Produits alimentaires et boissons non alcoolisées</b>	<b>3286</b>	<b>105,8</b>	<b>111,0</b>	<b>111,3</b>	<b>108,5</b>	<b>108,6</b>	<b>0,2%</b>	<b>-2,1%</b>	<b>2,7%</b>
Produits alimentaires	3089	106,0	111,4	111,7	108,7	108,9	0,2%	-2,3%	2,7%
Boissons non alcoolisées	197	101,5	104,7	104,5	104,7	105,4	0,6%	0,7%	3,8%
<b>2. boissons alcoolisées, tabac et stupéfiants</b>	<b>41</b>	<b>103,2</b>	<b>97,2</b>	<b>95,4</b>	<b>100,2</b>	<b>100,2</b>	<b>0,0%</b>	<b>3,1%</b>	<b>-2,8%</b>
Boissons alcoolisées	10	103,0	105,1	104,3	104,8	105,0	0,2%	0,0%	1,9%
Tabacs et stupéfiants	31	103,2	94,7	92,6	98,8	98,7	-0,1%	4,3%	-4,4%
<b>3. Articles d'habillement et chaussures</b>	<b>973</b>	<b>97,9</b>	<b>97,2</b>	<b>97,5</b>	<b>97,6</b>	<b>97,4</b>	<b>-0,2%</b>	<b>0,2%</b>	<b>-0,5%</b>
Articles d'habillement	803	98,0	97,2	97,4	97,6	97,4	-0,3%	0,2%	-0,7%
Chaussures	170	97,2	97,2	98,0	97,7	97,7	0,0%	0,5%	0,5%
<b>4. Logement, eau, gaz, électricité et autres combustibles</b>	<b>1524</b>	<b>104,7</b>	<b>105,4</b>	<b>105,4</b>	<b>106,2</b>	<b>107,1</b>	<b>0,9%</b>	<b>1,6%</b>	<b>2,3%</b>
Loyers effectifs	477	100,6	101,0	101,1	100,7	101,0	0,3%	0,0%	0,4%
Entretien et réparation des logements	282	95,5	98,5	97,7	97,6	97,4	-0,3%	-1,2%	1,9%
Alimentation en eau et services divers lié au logement	183	99,3	99,3	99,3	101,4	101,4	0,0%	2,1%	2,2%
Electricité, gaz et autres combustibles	582	114,4	114,3	114,6	116,3	118,7	2,0%	3,8%	3,8%
<b>5. Meubles, articles de ménage et entretien courant du foyer</b>	<b>587</b>	<b>100,4</b>	<b>100,9</b>	<b>102,0</b>	<b>102,0</b>	<b>102,2</b>	<b>0,2%</b>	<b>1,3%</b>	<b>1,8%</b>
Meubles, articles d'ameublement, tapis et autres revêtement	142	98,5	98,5	98,4	99,2	99,2	-0,1%	0,7%	0,7%
Articles de ménage en textiles	39	93,5	92,5	92,8	91,9	91,9	0,0%	-0,7%	-1,8%
Appareils ménagers	33	95,7	95,9	95,0	94,7	93,0	-1,8%	-3,1%	-2,9%
Verrerie, vaisselle et ustensiles de ménage	18	98,0	96,9	97,3	97,3	97,2	-0,1%	0,4%	-0,7%
Outils et autre matériel pour la maison et le jardin	9	100,0	99,8	99,8	100,7	100,4	-0,3%	0,5%	0,4%
Biens et services liés à l'entretien courant du foyer	346	102,5	103,5	105,4	105,3	105,9	0,5%	2,2%	3,3%
<b>6. Santé</b>	<b>379</b>	<b>103,1</b>	<b>103,4</b>	<b>104,2</b>	<b>104,3</b>	<b>104,3</b>	<b>0,0%</b>	<b>0,9%</b>	<b>1,2%</b>
Produits, appareils et matériels médicaux	232	103,4	103,4	103,3	103,5	103,5	0,0%	0,1%	0,1%
Services ambulatoires	84	102,2	103,6	107,5	107,5	107,5	0,0%	3,8%	5,2%
Services hospitaliers	63	102,9	103,2	103,2	103,2	103,2	0,0%	0,0%	0,4%

**Tableau 3 : Indices suivant les fonctions et groupe de la NCOA-IHPC (suite)**

Libellé	Pondération	Fév.-11	Nov.-11	Déc.-11	Jan.-12	Fév.-12	Variation IHPC08 depuis		
							1 mois	3 mois	12 mois
<b>7. Transports</b>	833	<b>100,1</b>	<b>105,7</b>	<b>105,5</b>	<b>105,3</b>	<b>105,1</b>	<b>-0,1%</b>	<b>-0,5%</b>	<b>5,0%</b>
Achat de véhicules	55	96,8	96,1	95,5	95,4	95,4	0,0%	-0,7%	-1,5%
Dépenses d'utilisation des véhicules	223	101,4	110,9	110,4	109,7	108,7	-0,9%	-2,0%	7,3%
Services de transport	555	99,9	104,5	104,6	104,5	104,7	0,2%	0,1%	4,8%
<b>8. Communication</b>	535	<b>77,9</b>	<b>78,3</b>	<b>78,8</b>	<b>78,4</b>	<b>78,0</b>	<b>-0,4%</b>	<b>-0,3%</b>	<b>0,2%</b>
Services postaux	7	88,6	88,6	88,6	88,6	88,6	0,0%	0,0%	0,0%
Matériel de téléphonie et de télécopie	43	76,4	71,5	71,5	71,9	71,2	-1,0%	-0,5%	-6,8%
Services de téléphonie et de télécopie	485	77,8	78,7	79,3	78,8	78,5	-0,4%	-0,3%	0,8%
<b>9. Loisirs et culture</b>	555	<b>97,3</b>	<b>99,1</b>	<b>98,9</b>	<b>99,2</b>	<b>99,0</b>	<b>-0,3%</b>	<b>-0,1%</b>	<b>1,7%</b>
Matériel audiovisuel, photographique et de traitement de l'image et du son	238	87,7	85,4	84,6	84,9	84,7	-0,2%	-0,8%	-3,4%
Autres articles et matériel de loisirs, de jardinage et animaux de compagnie	60	100,8	110,1	112,1	112,1	112,0	-0,1%	1,7%	11,1%
Services récréatifs et culturels	43	101,2	99,5	99,5	102,3	102,3	0,0%	2,7%	1,1%
Journaux, livres et articles de papeterie	80	103,6	103,9	103,9	103,4	102,2	-1,2%	-1,6%	-1,4%
Forfaits touristiques	134	107,7	115,4	115,4	115,4	115,4	0,0%	0,0%	7,1%
<b>10. Enseignement</b>	270	<b>103,9</b>	<b>106,6</b>	<b>106,6</b>	<b>106,6</b>	<b>106,6</b>	<b>0,0%</b>	<b>0,0%</b>	<b>2,5%</b>
Enseignement pré-élémentaire et primaire	96	104,6	105,9	105,9	105,9	105,9	0,0%	0,0%	1,3%
Enseignement secondaire	82	105,1	107,6	107,6	107,6	107,6	0,0%	0,0%	2,4%
Enseignement supérieur	3	102,9	102,9	102,9	102,9	102,9	0,0%	0,0%	0,0%
Enseignement post-secondaire non supérieur et Enseignement non défini par niveau	89	102,2	106,4	106,4	106,4	106,4	0,0%	0,0%	4,1%
<b>11. Restaurants et Hôtels</b>	617	<b>102,9</b>	<b>101,4</b>	<b>101,6</b>	<b>102,1</b>	<b>103,9</b>	<b>1,7%</b>	<b>2,4%</b>	<b>1,0%</b>
Services de restauration	607	102,9	101,4	101,6	102,2	103,9	1,7%	2,5%	1,0%
Services d'hébergement	10	102,5	100,3	101,0	101,6	102,0	0,3%	1,6%	-0,5%
<b>12. Biens et services divers</b>	400	<b>96,6</b>	<b>99,2</b>	<b>99,3</b>	<b>99,3</b>	<b>99,2</b>	<b>-0,1%</b>	<b>0,1%</b>	<b>2,7%</b>
Soins corporels	310	94,6	95,1	95,3	95,2	95,2	0,1%	0,1%	0,7%
Effets personnels n.c.a	57	105,5	118,4	118,7	119,2	118,5	-0,5%	0,1%	12,3%
Protection sociale et assurance	19	99,9	99,4	99,4	99,4	99,4	0,0%	0,0%	-0,5%
Services financiers	5	94,3	92,8	92,8	92,7	92,7	0,0%	0,0%	-1,6%
Autres services n.c.a	9	104,8	120,2	120,2	120,2	118,5	-1,4%	-1,4%	13,1%

Agence Nationale de la Statistique et de la Démographie, Rue de Diourbel X Rue de Saint-Louis Point E Dakar. B.P. 116 Dakar

Tél. : (221) 33 869 21 39 Fax : (221) 33 824 36 15

Indice Harmonisé des Prix à la Consommation (12 n<sup>os</sup> / an) - Tarif : **3 000 FCFA** / n<sup>o</sup>. Abonnement : 12 n<sup>os</sup> **30 000 FCFA** + frais d'envoi (hors Dakar).

Evolution annuelle des prix à la consommation (1 n<sup>o</sup>) : **5000 FCFA** + Frais d'envoi (hors Dakar)

**Directeur Général** : Babakar FALL **Directeur Général Adjoint** : Mamadou Falou MBENGUE

**Directeur des Statistiques Economiques et de la Comptabilité Nationale** : Mamadou Alhousseynou SARR

**Chef de la Division des Statistiques Conjoncturelles** : Maxime Bruno NAGNONHOU

**Rédacteur en Chef** : Baba NDIAYE, **collaborateurs** : El Hadji Malick CISSE, Diama NDIAYE

**Distribution** : Division de la Diffusion, de la Documentation et des Relations avec les Usagers : Aissatou GUEYE THIAM