

République du Sénégal

Un Peuple – Un But – Une Foi



INDICE HARMONISE DES PRIX A LA CONSOMMATION (IHPC) POUR LES PAYS MEMBRES DE L'UEMOA (Base 100 en 2008) Dakar- Janvier 2014

AVERTISSEMENT

L'Agence Nationale de la Statistique et de la Démographie met à la disposition des utilisateurs l'Indice Harmonisé des Prix à la Consommation (IHPC) base 100 en 2008. Cet indice est harmonisé car il est le fruit d'une même méthodologie mise en place dans huit pays membres de l'Union Economique et Monétaire Ouest Africaine (UEMOA) en 1996 et révisée en 2008.

L'IHPC a pour population de référence l'ensemble des ménages africains de l'agglomération de Dakar. Le panier considéré comprend 650 variétés suivies dans 1135 points d'observations. Plus de 7000 relevés de prix sont effectués chaque mois. La nouvelle période de base de l'IHPC est l'année 2008. Les pondérations utilisées proviennent d'une enquête sur les dépenses des ménages réalisée à Dakar en 2008. Dorénavant, la présente publication prend la relève de celle de l'IHPC base 100 en 1996.

L'indice harmonisé des prix à la consommation base 100 en 2008 a enregistré une baisse de 0,3% au mois de janvier 2014, en raison d'un repli des prix des produits alimentaires et des boissons non alcoolisées. En variation annuelle¹, les prix à la consommation ont progressé de 0,8%.

Les prix des **produits alimentaires et des boissons non alcoolisées** se sont repliés de 1,3% en rythme mensuel, sous l'effet d'une chute de ceux des légumes frais en feuilles (-20,1%), des légumes frais en fruits ou racines (-18,2%) et des poissons frais (-3,4%). Le ravitaillement suffisant des marchés en produits frais explique cette évolution. De même, la diminution des prix de la viande de bœuf (-0,7%) et des céréales non transformées (-0,7%) a concouru à celle des prix des produits alimentaires. Le renchérissement des farines, semoules et gruaux (+10,7%) et des pains (+5,9%) a toutefois amoindri cette diminution. En variation annuelle, les prix à la consommation des produits alimentaires se sont accrus de 1,8%.

Les prix des services de **restaurants et des hôtels**, de **l'enseignement**, ainsi que ceux du **logement, de l'eau, de l'électricité, du gaz et des autres combustibles** sont restés inchangés au mois de janvier 2014. Comparés à la période correspondante en 2013, leurs prix ont connu des variations respectives de +1,4%, +0,9% et -0,3%.

Les prix des **meubles, des articles de ménage et d'entretien courant du foyer**, ainsi que ceux des **boissons alcoolisées, du tabac et des stupéfiants** sont demeurés également stables en rythme mensuel. En variation annuelle, les prix des meubles, des articles de ménage et d'entretien courant du foyer se sont appréciés de 1,2%, tandis que ceux des boissons alcoolisées, du tabac et des stupéfiants se sont repliés de 0,2%.

Les prix des services de **loisirs et de culture** (+0,1%), des services de **santé** (+0,1%), ainsi que ceux des **biens et des services divers** (+0,1%) sont demeurés quasi stables en rythme mensuel.

¹ Variation entre les mêmes mois de deux années consécutives

En variation annuelle, leurs prix ont évolué de manière contrastée respectivement de -0,2%, +1,7% et +0,1%.

Le relèvement des prix du transport routier de passagers (+0,3%), ainsi que celui de l'entretien et réparations de véhicules particuliers (+1,0%) expliquent la hausse de 0,2% des prix des services de **transport**. Par rapport à la période correspondante en 2013, les prix de la fonction (+0,1%) sont restés quasi inchangés.

Les prix des **articles d'habillement et des chaussures** ont progressé de 0,2% en janvier 2014, en raison d'une hausse de ceux des services de nettoyage et blanchissage des vêtements (+0,7%), ainsi que des chaussures des hommes (+0,9%) et des femmes (+0,7%). Par rapport au mois de janvier 2013, leurs prix ont reculé de 0,5%.

Les services de **communication** se sont renchérissés de 2,8% en rythme mensuel. Cette évolution résulte de l'accroissement des prix des services postaux (+8,7%) et de la communication téléphonique (+3,1%). En variation annuelle, les prix sont demeurés quasi stables (-0,1%).

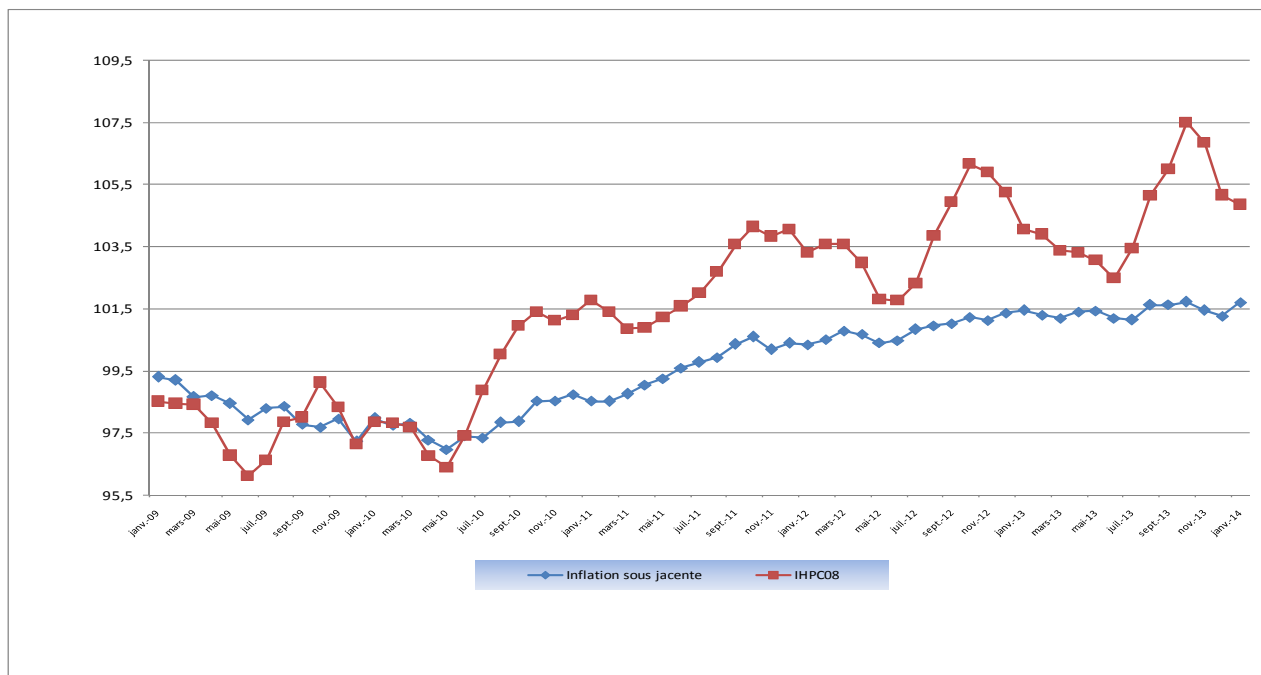
L'**inflation sous jacente**² a progressé de 0,4% en rythme mensuel et de 0,3% en variation annuelle. L'indice des produits locaux a fléchi de 0,5%, tandis que celui des produits importés a augmenté 0,3% en janvier 2014. Comparés à janvier 2013, les prix des produits locaux ont progressé de 1,5%, tandis que ceux des produits importés ont été minorés de 1,0%.

Tableau 1 : IHPC des douze (12) fonctions de consommation

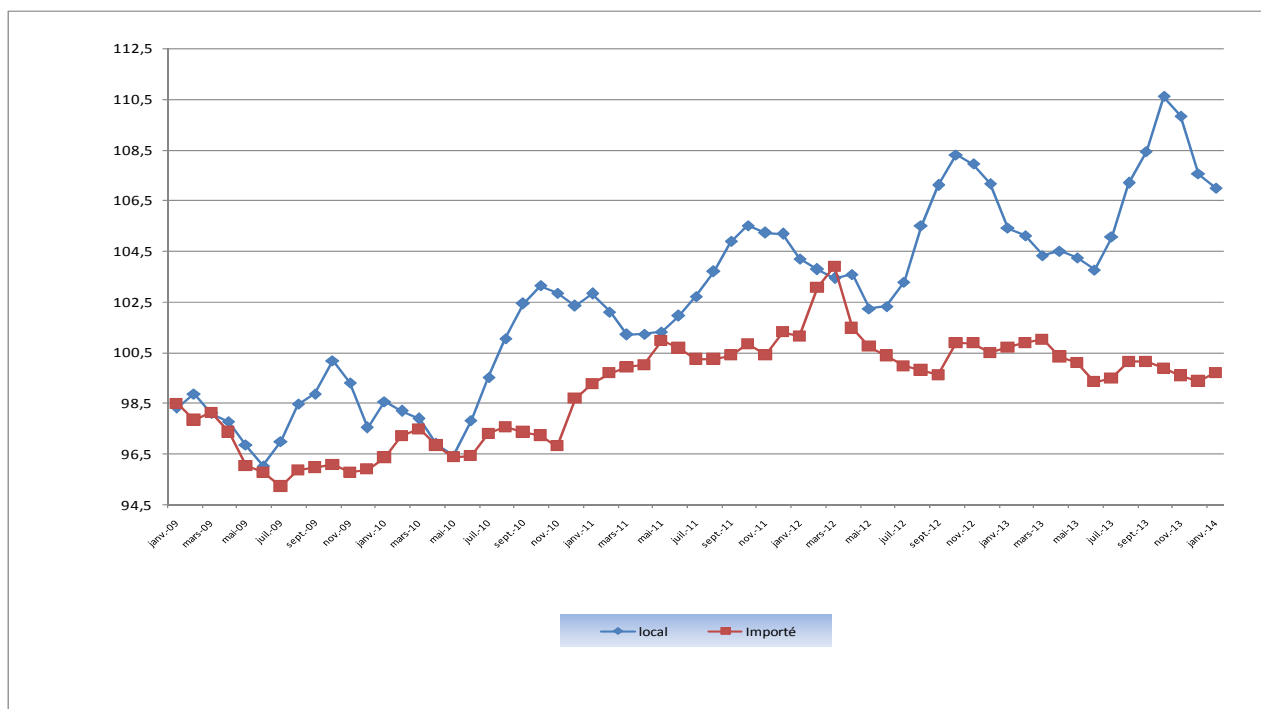
	Poids	Indices des mois de					Variation sur		
		Jan.-13	Oct.-13	Nov.-13	Déc.-13	Jan.-14	1 mois	3 mois	12 mois
INDICE GLOBAL	10000	104,0	107,5	106,8	105,1	104,8	-0,3%	-2,5%	0,8%
1. Produits alimentaires et boissons non-alcoolisées	3286	109,7	120,1	118,2	113,1	111,7	-1,3%	-7,0%	1,8%
2. Boissons alcoolisées, tabacs et stupéfiants	41	112,4	111,9	112,3	112,2	112,2	0,0%	0,3%	-0,2%
3. Articles d'habillement et chaussures	973	97,0	96,4	96,4	96,3	96,4	0,2%	0,0%	-0,5%
4. Logement, eau, gaz, électricité et combustibles	1524	105,3	105,2	105,0	104,9	105,0	0,0%	-0,2%	-0,3%
5. Meubles, articles de ménage et entretien courant du foyer	587	100,8	101,4	101,3	102,1	102,0	0,0%	0,7%	1,2%
6. Santé	379	106,4	107,9	108,2	108,1	108,2	0,1%	0,3%	1,7%
7. Transport	833	105,7	105,6	105,7	105,6	105,8	0,2%	0,2%	0,1%
8. Communication	535	77,1	75,8	75,3	75,0	77,0	2,8%	1,6%	-0,1%
9. Loisirs et culture	555	97,4	97,1	97,1	97,1	97,2	0,1%	0,1%	-0,2%
10. Enseignement	270	109,9	110,9	110,9	110,9	110,9	0,0%	0,0%	0,9%
11. Restaurants et hôtels	617	110,8	112,0	112,2	112,3	112,4	0,0%	0,3%	1,4%
12. Biens et services divers	400	99,1	99,0	99,1	99,0	99,1	0,1%	0,1%	0,1%

² hors produits frais et énergie

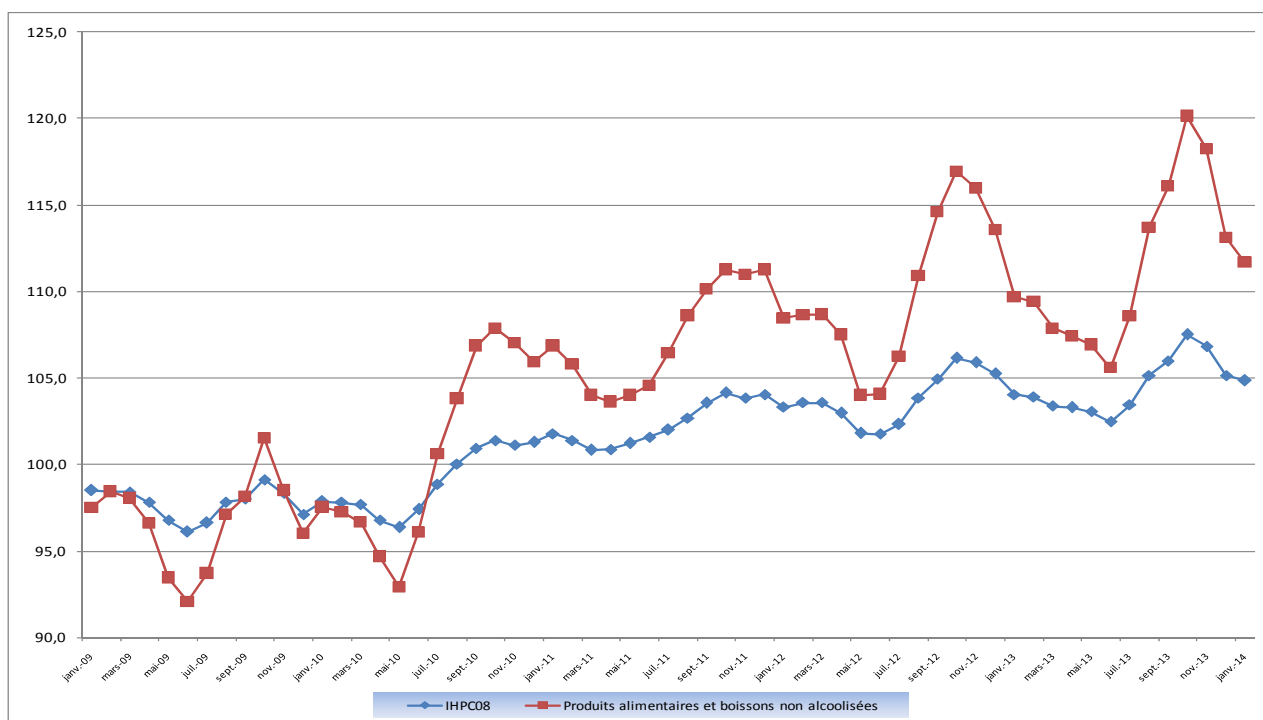
Graphique 1 : Indice sous jacent et IHPC08



Graphique 2 : Evolutions mensuelles des indices des produits importés et des produits locaux



Graphique 3 : Evolution de l'indice global et de la fonction « produits alimentaires et boissons non alcoolisées »



Graphique 4 : Evolution des indices des nomenclatures secondaires selon le secteur de production

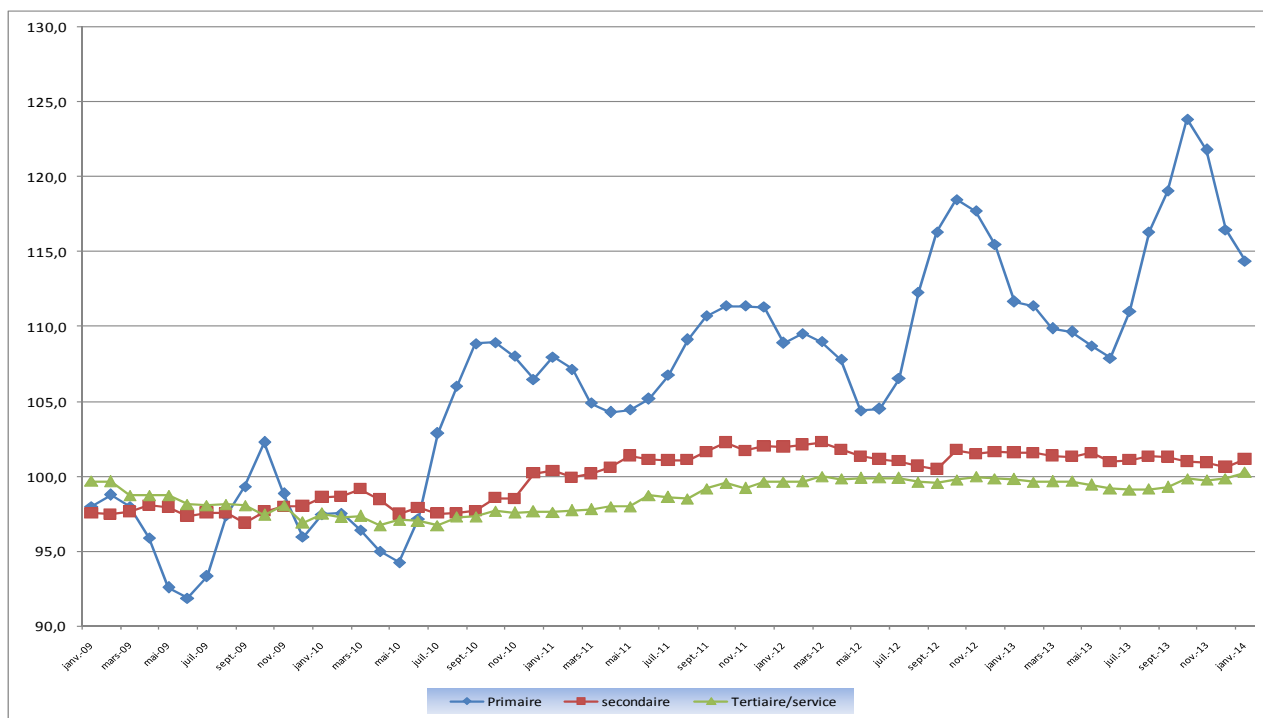


Tableau 2 : IHPC suivant les nomenclatures secondaires

	Poids	Indice pour le mois de					Variation IHPC08		
		Jan.-13	Oct.-13	Nov.-13	Déc.-13	Jan.-14	1 mois	3 mois	12 mois
Indice global	10000	104,0	107,5	106,8	105,1	104,8	-0,3%	-2,5%	0,8%
Indice « produits frais »	1452	112,9	135,2	132,1	121,5	117,1	-3,7%	-13,4%	3,7%
Indice « Energie »	746	113,9	113,9	113,9	113,9	114,0	0,1%	0,1%	0,1%
Indice hors Energie et Produits Frais = <i>Inflation sous-jacente</i>	7802	101,4	101,7	101,4	101,3	101,7	0,4%	0,0%	0,3%
Indice produits locaux	7101	105,4	110,7	109,8	107,5	107,0	-0,5%	-3,3%	1,5%
Indice produits importés	2899	100,7	99,9	99,6	99,4	99,7	0,3%	-0,2%	-1,0%
Indice secteur primaire	2999	111,7	123,8	121,8	116,5	114,4	-1,8%	-7,6%	2,4%
Indice secteur secondaire	3768	101,6	101,0	100,9	100,6	101,2	0,5%	0,1%	-0,4%
Indice secteur tertiaire = services	3233	99,8	99,9	99,8	99,9	100,3	0,4%	0,4%	0,5%
Indice des biens non-durables	4371	110,5	118,5	117,0	113,2	112,1	-0,9%	-5,4%	1,4%
Indice des biens semi-durables	2108	97,9	97,7	97,7	97,6	97,7	0,1%	0,0%	-0,2%
Indice des biens durables	288	97,6	98,1	98,0	97,7	97,6	-0,1%	-0,6%	0,0%

Tableau 3 : Indices suivant les fonctions et groupe de la NCOA-IHPC

Libellé	Pondération	Jan.-13	Oct.-13	Nov.-13	Déc.-13	Jan.-14	Variation IHPC08 depuis		
							1 mois	3 mois	12 mois
1. Produits alimentaires et boissons non alcoolisées	3286	109,7	120,1	118,2	113,1	111,7	-1,3%	-7,0%	1,8%
Produits alimentaires	3089	109,8	120,7	118,8	113,2	111,6	-1,4%	-7,6%	1,6%
Boissons non alcoolisées	197	108,2	110,4	109,3	112,1	112,7	0,5%	2,1%	4,1%
2. boissons alcoolisées, tabac et stupéfiants	41	112,4	111,9	112,3	112,2	112,2	0,0%	0,3%	-0,2%
Boissons alcoolisées	10	107,3	106,1	106,4	106,4	106,7	0,3%	0,5%	-0,6%
Tabacs et stupéfiants	31	114,1	113,7	114,2	114,1	114,0	-0,1%	0,2%	-0,1%
3. Articles d'habillement et chaussures	973	97,0	96,4	96,4	96,3	96,4	0,2%	0,0%	-0,5%
Articles d'habillement	803	97,0	96,5	96,5	96,5	96,6	0,1%	0,1%	-0,4%
Chaussures	170	96,8	95,9	95,8	95,2	95,8	0,6%	-0,1%	-1,1%
4. Logement, eau, gaz, électricité et autres combustibles	1524	105,3	105,2	105,0	104,9	105,0	0,0%	-0,2%	-0,3%
Loyers effectifs	477	101,8	101,7	101,6	101,7	101,9	0,2%	0,2%	0,1%
Entretien et réparation des logements	282	96,0	95,4	94,8	94,5	94,3	-0,2%	-1,2%	-1,8%
Alimentation en eau et services divers lié au logement	183	101,4	101,4	101,2	101,2	101,2	0,0%	-0,3%	-0,2%
Electricité, gaz et autres combustibles	582	113,9	113,9	113,9	113,9	113,9	0,0%	0,0%	0,0%
5. Meubles, articles de ménage et entretien courant du foyer	587	100,8	101,4	101,3	102,1	102,0	0,0%	0,7%	1,2%
Meubles, articles d'ameublement, tapis et autres revêtement	142	97,2	97,1	97,1	97,1	97,1	0,0%	0,0%	-0,1%
Articles de ménage en textiles	39	90,6	90,1	90,1	90,1	91,5	1,6%	1,6%	1,0%
Appareils ménagers	33	92,2	95,3	95,7	95,4	95,4	0,0%	0,1%	3,5%
Verrerie, vaisselle et ustensiles de ménage	18	96,9	96,2	96,2	96,1	96,1	0,0%	-0,2%	-0,9%
Outils et autre matériel pour la maison et le jardin	9	101,3	101,7	101,9	101,6	101,7	0,1%	0,0%	0,4%
Biens et services liés à l'entretien courant du foyer	346	104,5	105,2	105,1	106,4	106,2	-0,2%	1,0%	1,7%
6. Santé	379	106,4	107,9	108,2	108,1	108,2	0,1%	0,3%	1,7%
Produits, appareils et matériels médicaux	232	104,0	105,7	106,2	106,1	106,3	0,1%	0,5%	2,2%
Services ambulatoires	84	115,2	116,5	116,5	116,5	116,5	0,0%	0,0%	1,1%
Services hospitaliers	63	103,3	104,2	104,2	104,0	104,0	0,0%	-0,2%	0,7%

Tableau 3 : Indices suivant les fonctions et groupe de la NCOA-IHPC (suite)

Libellé	Pondération	Jan.-13	Oct.-13	Nov.-13	Déc.-13	Jan.-14	Variation IHPC08 depuis		
							1 mois	3 mois	12 mois
7. Transports	833	105,7	105,6	105,7	105,6	105,8	0,2%	0,2%	0,1%
Achat de véhicules	55	95,5	95,4	95,4	95,1	95,0	-0,1%	-0,4%	-0,5%
Dépenses d'utilisation des véhicules	223	110,6	110,9	110,9	111,2	111,4	0,2%	0,4%	0,7%
Services de transport	555	104,7	104,6	104,6	104,4	104,7	0,2%	0,1%	0,0%
8. Communication	535	77,1	75,8	75,3	75,0	77,0	2,8%	1,6%	-0,1%
Services postaux	7	88,6	65,7	65,7	65,7	71,4	8,7%	8,7%	-19,4%
Matériel de téléphonie et de télécopie	43	68,1	66,5	65,9	65,9	65,4	-0,8%	-1,6%	-3,9%
Services de téléphonie et de télécopie	485	77,8	76,8	76,3	75,9	78,1	3,0%	1,7%	0,5%
9. Loisirs et culture	555	97,4	97,1	97,1	97,1	97,2	0,1%	0,1%	-0,2%
Matériel audiovisuel, photographique et de traitement de l'image et du son	238	82,8	80,7	80,7	80,7	80,6	-0,1%	-0,1%	-2,7%
Autres articles et matériel de loisirs, de jardinage et animaux de compagnie	60	110,2	110,2	110,0	108,8	109,8	0,9%	-0,3%	-0,3%
Services récréatifs et culturels	43	96,9	97,1	97,1	98,2	98,4	0,1%	1,4%	1,6%
Journaux, livres et articles de papeterie	80	103,2	103,3	103,3	103,5	103,7	0,1%	0,3%	0,5%
Forfaits touristiques	134	114,4	116,7	116,7	116,8	116,8	0,0%	0,0%	2,0%
10. Enseignement	270	109,9	110,9	110,9	110,9	110,9	0,0%	0,0%	0,9%
Enseignement pré-élémentaire et primaire	96	109,5	109,6	109,6	109,6	109,6	0,0%	0,0%	0,1%
Enseignement secondaire	82	113,3	114,8	114,8	114,8	114,8	0,0%	0,0%	1,3%
Enseignement supérieur	3	105,6	106,9	106,9	106,9	106,9	0,0%	0,0%	1,2%
Enseignement post-secondaire non supérieur et Enseignement non défini par niveau	89	107,3	108,9	108,9	108,9	108,9	0,0%	0,0%	1,5%
11. Restaurants et Hôtels	617	110,8	112,0	112,2	112,3	112,4	0,0%	0,3%	1,4%
Services de restauration	607	111,0	112,1	112,3	112,4	112,5	0,0%	0,3%	1,4%
Services d'hébergement	10	100,7	104,8	104,8	104,8	104,7	-0,1%	-0,1%	4,0%
12. Biens et services divers	400	99,1	99,0	99,1	99,0	99,1	0,1%	0,1%	0,1%
Soins corporels	310	94,7	94,8	94,8	94,7	94,9	0,1%	0,1%	0,2%
Effets personnels n.c.a	57	119,9	120,0	120,0	119,8	120,0	0,2%	0,0%	0,1%
Protection sociale et assurance	19	99,4	99,7	99,7	99,7	99,7	0,0%	0,0%	0,3%
Services financiers	5	93,2	88,5	88,5	88,5	88,5	0,0%	0,0%	-5,1%
Autres services n.c.a	9	118,6	118,7	118,7	118,8	117,4	-1,1%	-1,1%	-1,0%

Agence Nationale de la Statistique et de la Démographie, Rocade Fann Bel-air Cerf-volant, Colobane. BP 116 Dakar RP - SENEGAL

Tél. : (221) 33 869 21 39 Fax : (221) 33 824 36 15

Indice Harmonisé des Prix à la Consommation (12 n^{os} / an) - Tarif : 3 000 FCFA/ n^o. Abonnement : 12 n^{os} 30 000FCFA + frais d'envoi (hors Dakar).

Evolution annuelle des prix à la consommation (1 n^o) : 5000 FCFA + Frais d'envoi (hors Dakar)

Directeur Général : Babakar FALL **Directeur Général Adjoint** : Mamadou Falou MBENGUE

Directeur des Statistiques Economiques et de la Comptabilité Nationale : Mamadou Alhousseynou SARR

Chef de la Division des Statistiques Conjoncturelles : Maxime Bruno NAGNONHOU

Rédacteur en Chef : Baba NDIAYE, **collaborateurs** : El Hadji Malick CISSE, Diama NDIAYE

Distribution : Division de la Diffusion, de la Documentation et des Relations avec les Usagers : El Hadji Malick GUEYE