

**INDICE HARMONISE DES PRIX A LA CONSOMMATION (IHPC)  
POUR LES PAYS MEMBRES DE L'UEMOA (Base 100 en 2008)  
Dakar- Janvier 2013**

**AVERTISSEMENT**

L'Agence Nationale de la Statistique et de la Démographie met à la disposition des utilisateurs l'Indice Harmonisé des Prix à la Consommation (IHPC) base 100 en 2008. Cet indice est harmonisé car il est le fruit d'une même méthodologie mise en place dans huit pays membres de l'Union Economique et Monétaire Ouest Africaine (UEMOA) en 1996 et révisée en 2008. L'IHPC a pour population de référence l'ensemble des ménages africains de l'agglomération de Dakar. Le panier considéré comprend 650 variétés suivies dans 1135 points d'observations. Plus de 7000 relevés de prix sont effectués chaque mois. La nouvelle période de base de l'IHPC est l'année 2008. Les pondérations utilisées proviennent d'une enquête sur les dépenses des ménages réalisée à Dakar en 2008. Dorénavant, la présente publication prend la relève de celle de l'IHPC base 100 en 1996.

**L'indice harmonisé des prix à la consommation base 100 en 2008 a enregistré une baisse de 1,1% en janvier 2013. Cette évolution s'explique par le repli des prix des produits alimentaires, boissons non alcoolisées, des services de communication et des loisirs et culture. En variation annuelle<sup>1</sup>, les prix à la consommation ont progressé de 0,7%.**

Les prix des **produits alimentaires et des boissons non alcoolisées** se sont repliés de 3,4%, en raison d'un ravitaillement suffisant des marchés en produits frais au cours de la période sous revue. En effet, il est noté une chute des prix des légumes frais en fruits ou racine (-17,3%), des agrumes (-14,4%), des poissons frais (-14,2%), des légumes frais en feuilles (-11,1%) et des tubercules et plantain (-6,6%). En variation annuelle, les prix de la fonction ont progressé de 1,1%.

Les prix des services de **communication** se sont repliés de 1,3%, sous l'effet d'une baisse de ceux de la communication téléphonique (-1,6%), du fait des offres promotionnelles plus importantes. Par rapport à la période correspondante en 2012, leurs prix ont été minorés de 1,6%.

Le repli des prix des services culturels, récréatifs et sportifs (-2,0%) et des produits pour jardins, plantes et fleurs, et animaux de compagnie (-1,4%) explique celui des prix des **loisirs et culture** (-0,2%). En variation annuelle, les prix de la fonction ont diminué de 1,8%.

Les prix des services de **logement, eau, électricité, gaz et autres combustibles** et de **transport** sont demeurés quasi stables en rythme mensuel. En variation annuelle, les prix des services de **transport** ont augmenté de 0,4%, tandis que ceux des services de **logement, eau, électricité, gaz et autres combustibles** ont reculé de 0,8%.

Les prix des **meubles, articles de ménage et entretien courant du foyer** et des **biens et services divers** sont également restés quasi stables en janvier 2013. Par rapport à la période correspondante en 2012, ils se sont contractés respectivement de 1,2% et 0,3%.

<sup>1</sup> Variation entre les mêmes mois de deux années consécutives

Les prix des services de **l'enseignement** et des **articles d'habillement et chaussures** sont demeurés stables en rythme mensuel. En variation annuelle, les prix des services de **l'enseignement** et ceux des **articles d'habillement et chaussures** ont connu des variations contrastées respectives de +3,2% et -0,7%.

Le renchérissement des biens et services des restaurants, cafés et établissements similaires (+0,8%) explique la hausse des prix des services de **restaurants et hôtels** (+0,8%). En variation annuelle, leurs prix se sont accrus de 8,5%.

Les prix des services de **santé** ont progressé de 1,4%, sous l'effet du relèvement de ceux des services de laboratoires et de radiologie (+10,4%), des services médicaux et dentaires (+4,4%) et des services des auxiliaires médicaux (+4,4%). La hausse des prix des services hospitaliers a été atténuée par la diminution de ceux des médicaments traditionnels (-1,2%). En variation annuelle, les prix de la fonction se sont bonifiés de 2,0%.

Les prix des **boissons alcoolisées, tabacs et stupéfiants** ont progressé fortement de 12,2%, en raison essentiellement de la flambée de ceux du tabac et des stupéfiants (+16,1%). Cette évolution est due à la hausse des prix des cigarettes, induite par l'augmentation du taux de la taxe de 20% à 40% avec l'entrée en vigueur du nouveau code des impôts. En variation annuelle, les prix de la fonction ont également évolué de +12,2%.

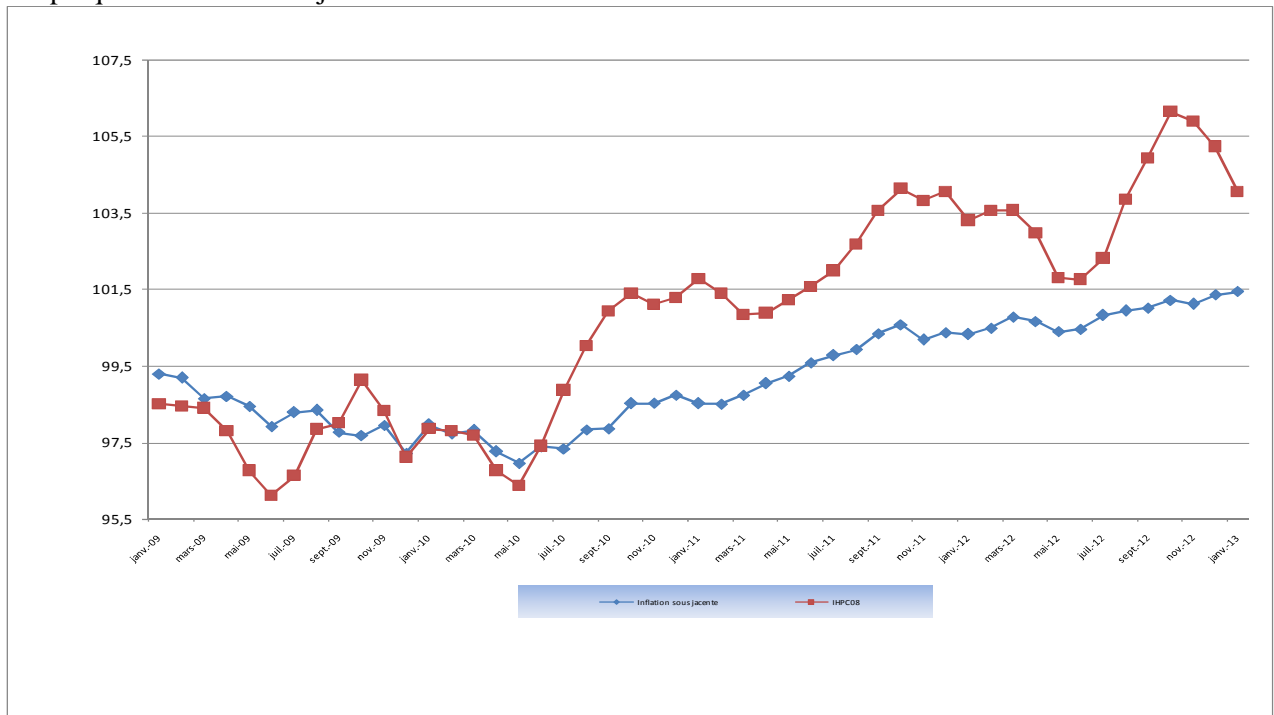
Au cours du mois sous revue, l'inflation sous jacente<sup>2</sup> est restée quasi stable en rythme mensuel et a progressé de 1,1% en variation annuelle. Les prix des produits locaux se sont repliés de 1,6%, tandis que ceux des produits importés se sont appréciés de 0,2%. Comparés au mois de janvier 2012, les prix des produits locaux ont été majorés de 1,2%, tandis que ceux des produits importés ont reculé de 0,4%.

**Tableau 1 : IHPC des douze (12) fonctions de consommation**

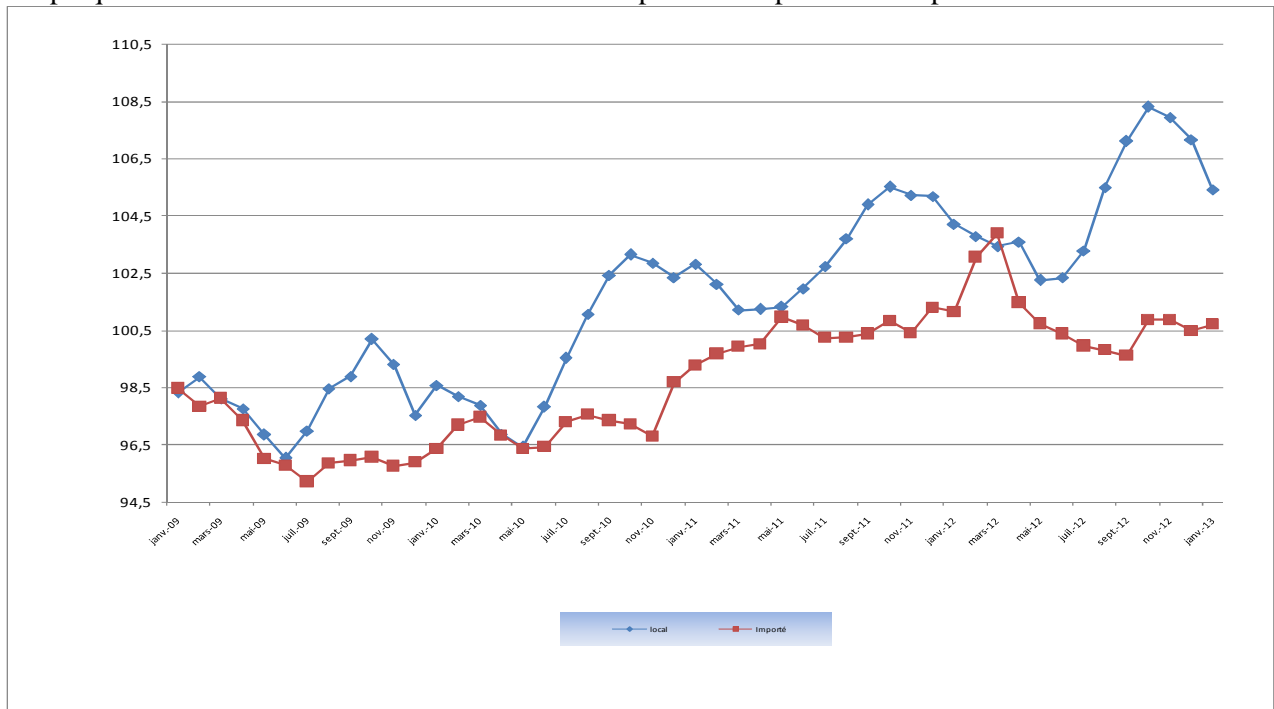
	Poids	Indices des mois de					Variation sur		
		Jan.-12	Oct-12	Nov.-12	Déc.-12	Jan.-13	1 mois	3 mois	12 mois
<b>INDICE GLOBAL</b>	<b>10000</b>	<b>103,3</b>	<b>106,1</b>	<b>105,9</b>	<b>105,2</b>	<b>104,0</b>	<b>-1,1%</b>	<b>-2,0%</b>	<b>0,7%</b>
1. Produits alimentaires et boissons non-alcoolisées	3286	108,5	116,9	115,9	113,6	109,7	-3,4%	-6,2%	1,1%
2. Boissons alcoolisées, tabacs et stupéfiants	41	100,2	100,6	100,5	100,2	112,4	12,2%	11,7%	12,2%
3. Articles d'habillement et chaussures	973	97,6	96,9	97,1	96,9	97,0	0,0%	0,0%	-0,7%
4. Logement, eau, gaz, électricité et combustibles	1524	106,2	105,5	105,5	105,4	105,3	-0,1%	-0,2%	-0,8%
5. Meubles, articles courants et entretien courant	587	102,0	100,7	100,8	100,8	100,8	0,1%	0,1%	-1,2%
6. Santé	379	104,3	104,6	104,9	105,0	106,4	1,4%	1,7%	2,0%
7. Transports	833	105,3	105,8	105,8	105,8	105,7	-0,1%	-0,1%	0,4%
8. Communication	535	78,4	78,3	78,9	78,2	77,1	-1,3%	-1,5%	-1,6%
9. Loisirs et culture	555	99,2	98,5	98,6	97,7	97,4	-0,2%	-1,0%	-1,8%
10. Enseignement	270	106,6	109,9	109,9	109,9	109,9	0,0%	0,1%	3,2%
11. Restaurants et hôtels	617	102,1	105,8	105,8	110,0	110,8	0,8%	4,8%	8,5%
12. Biens et services divers	400	99,3	99,1	99,1	98,9	99,1	0,1%	0,0%	-0,3%

<sup>2</sup> hors produits frais et énergie

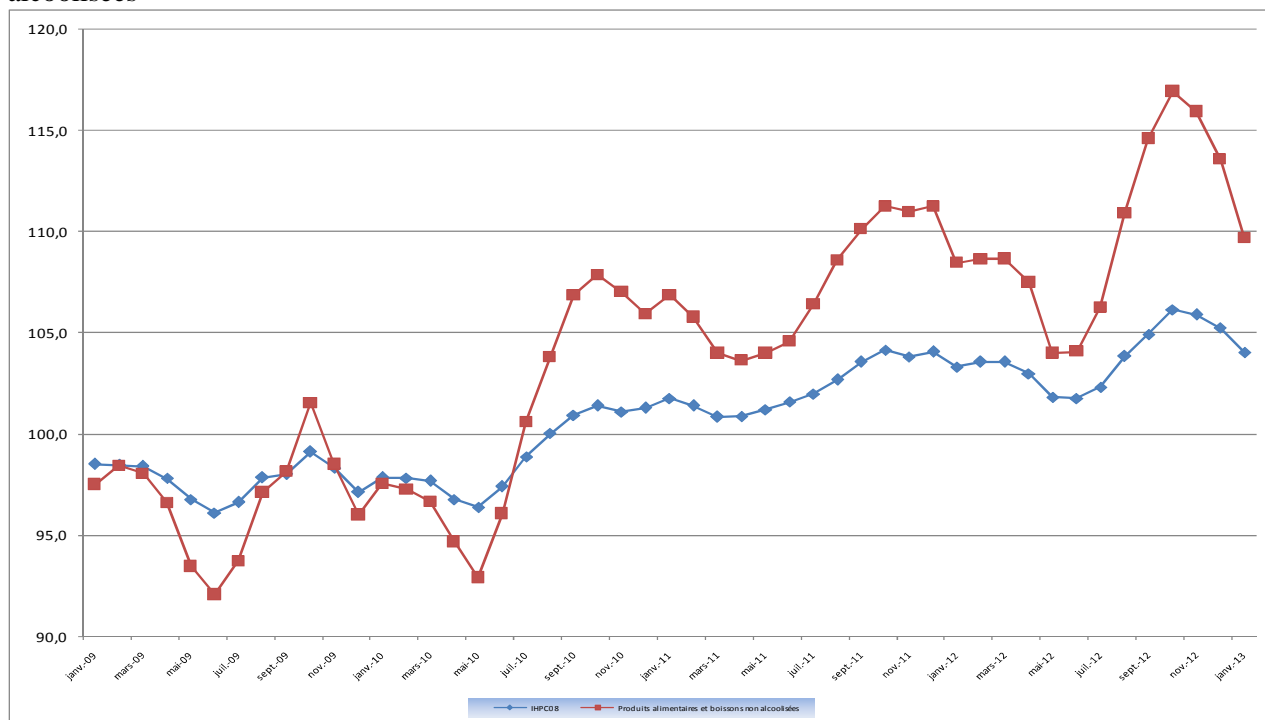
Graphique 1 : Indice sous jacent et IHPC



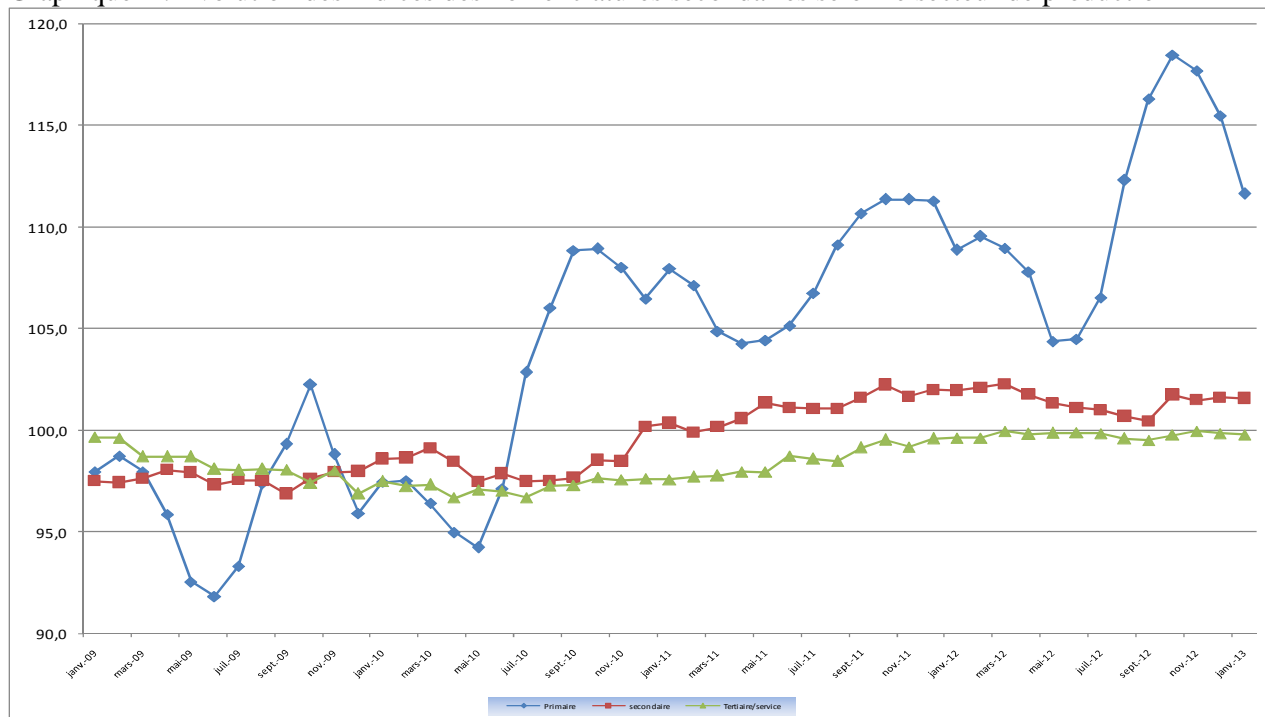
Graphique 2 : Evolutions mensuelles des indices des produits importés et des produits locaux



Graphique 3 : Evolution de l'indice global et de la fonction « produits alimentaires et boissons non alcoolisées »



Graphique 4 : Evolution des indices des nomenclatures secondaires selon le secteur de production



**Tableau 2 : IHPC suivant les nomenclatures secondaires**

	Poids	Indice pour le mois de					Variation IHPC08		
		Jan.-12	Oct-12	Nov.-12	Déc.-12	Jan.-13	1 mois	3 mois	12 mois
<b>Indice global</b>	<b>10000</b>	<b>103,3</b>	<b>106,1</b>	<b>105,9</b>	<b>105,2</b>	<b>104,0</b>	<b>-1,1%</b>	<b>-2,0%</b>	<b>0,7%</b>
Indice « produits frais »	1452	113,4	128,6	127,3	121,5	112,9	-7,1%	-12,2%	-0,4%
Indice « Energie »	746	115,5	113,9	113,9	113,9	113,9	0,0%	0,0%	-1,4%
Indice hors Energie et Produits Frais = Inflation sous-jacente	7802	100,3	101,2	101,1	101,4	101,4	0,1%	0,2%	1,1%
Indice produits locaux	7061	104,2	108,3	107,9	107,2	105,4	-1,6%	-2,7%	1,2%
Indice produits importés	2939	101,1	100,9	100,9	100,5	100,7	0,2%	-0,2%	-0,4%
Indice secteur primaire	2999	108,9	118,5	117,7	115,5	111,7	-3,3%	-5,8%	2,5%
Indice secteur secondaire	3768	102,0	101,8	101,5	101,6	101,6	0,0%	-0,2%	-0,4%
Indice secteur tertiaire = services	3233	99,6	99,8	100,0	99,9	99,8	-0,1%	0,0%	0,2%
Indice des biens non-durables	3946	107,4	115,2	114,4	113,2	110,5	-2,3%	-4,1%	2,9%
Indice des biens semi-durables	2602	102,0	98,1	98,2	97,9	97,9	0,0%	-0,2%	-4,0%
Indice des biens durables	219	99,4	98,1	98,1	97,6	97,6	0,0%	-0,6%	-1,8%

**Tableau 3 : Indices suivant les fonctions et groupe de la NCOA-IHPC**

Libellé	Pondération	Janv.-12	Oct-12	Nov-12	Déc.-12	Janv.-13	Variation IHPC08 depuis		
							1 mois	3 mois	12 mois
<b>1. Produits alimentaires et boissons non alcoolisées</b>	<b>3286</b>	<b>108,5</b>	<b>116,9</b>	<b>115,9</b>	<b>113,6</b>	<b>109,7</b>	<b>-3,4%</b>	<b>-6,2%</b>	<b>1,1%</b>
Produits alimentaires	3089	108,7	117,5	116,5	113,9	109,8	-3,6%	-6,6%	1,0%
Boissons non alcoolisées	197	104,7	107,2	107,0	107,9	108,2	0,3%	1,0%	3,3%
<b>2. boissons alcoolisées, tabac et stupéfiants</b>	<b>41</b>	<b>100,2</b>	<b>100,6</b>	<b>100,5</b>	<b>100,2</b>	<b>112,4</b>	<b>12,2%</b>	<b>11,7%</b>	<b>12,2%</b>
Boissons alcoolisées	10	104,8	107,2	107,2	106,4	107,3	0,8%	0,1%	2,3%
Tabacs et stupéfiants	31	98,8	98,5	98,4	98,3	114,1	16,1%	15,8%	15,5%
<b>3. Articles d'habillement et chaussures</b>	<b>973</b>	<b>97,6</b>	<b>96,9</b>	<b>97,1</b>	<b>96,9</b>	<b>97,0</b>	<b>0,0%</b>	<b>0,0%</b>	<b>-0,7%</b>
Articles d'habillement	803	97,6	96,8	97,0	96,8	97,0	0,2%	0,2%	-0,7%
Chaussures	170	97,7	97,4	97,4	97,7	96,8	-0,9%	-0,6%	-0,9%
<b>4. Logement, eau, gaz, électricité et autres combustibles</b>	<b>1524</b>	<b>106,2</b>	<b>105,5</b>	<b>105,5</b>	<b>105,4</b>	<b>105,3</b>	<b>-0,1%</b>	<b>-0,2%</b>	<b>-0,8%</b>
Loyers effectifs	477	100,7	101,4	101,6	101,8	101,8	0,0%	0,4%	1,1%
Entretien et réparation des logements	282	97,6	97,7	97,2	96,6	96,0	-0,5%	-1,7%	-1,6%
Alimentation en eau et services divers lié au logement	183	101,4	101,4	101,4	101,4	101,4	0,0%	-0,1%	-0,1%
Electricité, gaz et autres combustibles	582	116,3	113,9	113,9	113,9	113,9	0,0%	0,0%	-2,1%
<b>5. Meubles, articles de ménage et entretien courant du foyer</b>	<b>587</b>	<b>102,0</b>	<b>100,7</b>	<b>100,8</b>	<b>100,8</b>	<b>100,8</b>	<b>0,1%</b>	<b>0,1%</b>	<b>-1,2%</b>
Meubles, articles d'ameublement, tapis et autres revêtement	142	99,2	97,2	97,2	97,2	97,2	-0,1%	0,0%	-2,1%
Articles de ménage en textiles	39	91,9	89,6	90,0	90,6	90,6	0,0%	1,1%	-1,4%
Appareils ménagers	33	94,7	93,8	93,6	92,2	92,2	-0,1%	-1,8%	-2,7%
Verrerie, vaisselle et ustensiles de ménage	18	97,3	96,9	96,9	96,8	96,9	0,1%	0,1%	-0,4%
Outils et autre matériel pour la maison et le jardin	9	100,7	101,4	101,1	101,1	101,3	0,2%	0,0%	0,6%
Biens et services liés à l'entretien courant du foyer	346	105,3	104,3	104,3	104,4	104,5	0,1%	0,2%	-0,8%
<b>6. Santé</b>	<b>379</b>	<b>104,3</b>	<b>104,6</b>	<b>104,9</b>	<b>105,0</b>	<b>106,4</b>	<b>1,4%</b>	<b>1,7%</b>	<b>2,0%</b>
Produits, appareils et matériels médicaux	232	103,5	103,8	103,8	104,0	104,0	0,0%	0,2%	0,5%
Services ambulatoires	84	107,5	107,7	108,9	108,9	115,2	5,8%	7,0%	7,2%
Services hospitaliers	63	103,2	103,2	103,2	103,2	103,3	0,1%	0,1%	0,1%

**Tableau 3 : Indices suivant les fonctions et groupe de la NCOA-IHPC (suite)**

Libellé	Pondération	Janv.-12	Oct-12	Nov-12	Déc.-12	Janv.-13	Variation IHPC08 depuis		
							1 mois	3 mois	12 mois
<b>7. Transports</b>	833	<b>105,3</b>	<b>105,8</b>	<b>105,8</b>	<b>105,8</b>	<b>105,7</b>	<b>-0,1%</b>	<b>-0,1%</b>	<b>0,4%</b>
Achat de véhicules	55	95,4	95,4	95,4	95,5	95,5	0,0%	0,1%	0,1%
Dépenses d'utilisation des véhicules	223	109,7	110,7	110,7	110,7	110,6	0,0%	0,0%	0,8%
Services de transport	555	104,5	104,9	104,9	104,8	104,7	-0,1%	-0,2%	0,2%
<b>8. Communication</b>	535	<b>78,4</b>	<b>78,3</b>	<b>78,9</b>	<b>78,2</b>	<b>77,1</b>	<b>-1,3%</b>	<b>-1,5%</b>	<b>-1,6%</b>
Services postaux	7	88,6	88,6	88,6	88,6	88,6	0,0%	0,0%	0,0%
Matériel de téléphonie et de télécopie	43	71,9	69,4	68,4	67,6	68,1	0,7%	-2,0%	-5,4%
Services de téléphonie et de télécopie	485	78,8	78,9	79,7	79,0	77,8	-1,5%	-1,5%	-1,3%
<b>9. Loisirs et culture</b>	555	<b>99,2</b>	<b>98,5</b>	<b>98,6</b>	<b>97,7</b>	<b>97,4</b>	<b>-0,2%</b>	<b>-1,0%</b>	<b>-1,8%</b>
Matériel audiovisuel, photographique et de traitement de l'image et du son	238	84,9	84,8	84,9	82,8	82,8	0,1%	-2,3%	-2,4%
Autres articles et matériel de loisirs, de jardinage et animaux de compagnie	60	112,1	111,5	112,2	111,5	110,2	-1,2%	-1,2%	-1,7%
Services récréatifs et culturels	43	102,3	98,2	98,2	98,2	96,9	-1,4%	-1,4%	-5,3%
Journaux, livres et articles de papeterie	80	103,4	102,7	102,8	103,1	103,2	0,1%	0,4%	-0,2%
Forfaits touristiques	134	115,4	114,4	114,4	114,4	114,4	0,0%	0,0%	-0,9%
<b>10. Enseignement</b>	270	<b>106,6</b>	<b>109,9</b>	<b>109,9</b>	<b>109,9</b>	<b>109,9</b>	<b>0,0%</b>	<b>0,1%</b>	<b>3,2%</b>
Enseignement pré-élémentaire et primaire	96	105,9	109,5	109,5	109,5	109,5	0,0%	0,0%	3,4%
Enseignement secondaire	82	107,6	113,2	113,3	113,3	113,3	0,0%	0,1%	5,3%
Enseignement supérieur	3	102,9	105,6	105,6	105,6	105,6	0,0%	0,0%	2,7%
Enseignement post-secondaire non supérieur et Enseignement non défini par niveau	89	106,4	107,2	107,3	107,3	107,3	0,0%	0,1%	0,9%
<b>11. Restaurants et Hôtels</b>	617	<b>102,1</b>	<b>105,8</b>	<b>105,8</b>	<b>110,0</b>	<b>110,8</b>	<b>0,8%</b>	<b>4,8%</b>	<b>8,5%</b>
Services de restauration	607	102,2	105,9	105,9	110,1	111,0	0,8%	4,8%	8,6%
Services d'hébergement	10	101,6	99,2	103,4	104,4	100,7	-3,5%	1,5%	-0,9%
<b>12. Biens et services divers</b>	400	<b>99,3</b>	<b>99,1</b>	<b>99,1</b>	<b>98,9</b>	<b>99,1</b>	<b>0,1%</b>	<b>0,0%</b>	<b>-0,3%</b>
Soins corporels	310	95,2	94,9	94,9	94,6	94,7	0,1%	-0,2%	-0,5%
Effets personnels n.c.a	57	119,2	119,3	119,4	119,3	119,9	0,5%	0,5%	0,6%
Protection sociale et assurance	19	99,4	99,4	99,4	99,4	99,4	0,0%	0,0%	0,0%
Services financiers	5	92,7	93,2	93,2	93,2	93,2	0,0%	0,0%	0,5%
Autres services n.c.a	9	120,2	118,6	118,6	118,6	118,6	0,0%	0,0%	-1,3%

Agence Nationale de la Statistique et de la Démographie, Rue de Diourbel X Rue de Saint-Louis Point E Dakar. B.P. 116 Dakar

Tél. : (221) 33 869 21 39 Fax : (221) 33 824 36 15

Indice Harmonisé des Prix à la Consommation (12 n<sup>os</sup> / an) - Tarif : **3 000 FCFA**/ n<sup>o</sup>. Abonnement : 12 n<sup>os</sup> **30 000FCFA** + frais d'envoi (hors Dakar).

Evolution annuelle des prix à la consommation (1 n<sup>o</sup>) : **5000 FCFA** + Frais d'envoi (hors Dakar)

**Directeur Général** : Babakar FALL **Directeur Général Adjoint** : Mamadou Falou MBENGUE

**Directeur des Statistiques Economiques et de la Comptabilité Nationale** : Mamadou Alhousseynou SARR

**Chef de la Division des Statistiques Conjoncturelles** : Maxime Bruno NAGNONHOU

**Rédacteur en Chef** : Baba NDIAYE, **collaborateurs** : El Hadji Malick CISSE, Diama NDIAYE

**Distribution** : Division de la Diffusion, de la Documentation et des Relations avec les Usagers : Aissatou GUEYE THIAM