



**INDICE HARMONISE DES PRIX A LA CONSOMMATION (IHPC)
POUR LES PAYS MEMBRES DE L'UEMOA (Base 100 en 2008)
Dakar- Janvier 2012**

AVERTISSEMENT

L'Agence Nationale de la Statistique et de la Démographie met à la disposition des utilisateurs l'Indice Harmonisé des Prix à la Consommation (IHPC) base 100 en 2008. Cet indice est harmonisé car il est le fruit d'une même méthodologie mise en place dans huit pays membres de l'Union Economique et Monétaire Ouest Africaine (UEMOA) en 1996 et révisée en 2008. L'IHPC a pour population de référence l'ensemble des ménages africains de l'agglomération de Dakar. Le panier considéré comprend 650 variétés suivies dans 1135 points d'observations. Plus de 7000 relevés de prix sont effectués chaque mois. La nouvelle période de base de l'IHPC est l'année 2008. Les pondérations utilisées proviennent d'une enquête sur les dépenses des ménages réalisée à Dakar en 2008. Dorénavant, la présente publication prend la relève de celle de l'IHPC base 100 en 1996.

L'indice harmonisé des prix à la consommation base 100 en 2008 a enregistré une baisse de 0,7% en janvier 2012. Cette évolution s'explique principalement par le repli des prix des « produits alimentaires, boissons non alcoolisées », des services de « communication » et de « transports ». En variation annuelle¹, les prix à la consommation ont progressé de 1,5%.

Les prix des « **produits alimentaires, boissons non alcoolisées** » ont diminué de 2,5%, en liaison essentiellement avec le repli des prix des « agrumes » (-15,8%), des « tubercules et plantain » (-10,7%), des « sels, épices, sauces et produits alimentaires n.d.a » (-8,3%), des « légumes frais en fruits ou racine » (-8,3%) et des « poissons frais » (-7,7%). Le ravitaillement suffisant des marchés en produits frais, au cours de la période sous revue, explique la chute de leurs prix. En variation annuelle, les prix de la fonction se sont accrus de 1,5%.

Les prix des services de « **communication** » se sont repliés de 0,5%, en liaison avec le recul de ceux de la « communication téléphonique » (-0,8%). Par rapport à la période correspondante en 2011, leurs prix ont progressé de 0,5%.

La baisse des prix des « carburants et lubrifiants » (-0,8%) et du « transport aérien de passagers » (-1,1%) explique celle des prix des « **transports** » (-0,2%). Par rapport à la période correspondante en 2011, les prix de la fonction ont été majorés de 5,6%.

Les prix des « **biens et services divers** » et de « **l'enseignement** » sont demeurés stables en janvier 2012. Par rapport à la période correspondante en 2011, leurs prix ont été majorés respectivement de 2,7% et 2,5%.

Les prix des « **meubles, articles de ménage et entretien courant du foyer** », des « **articles d'habillement et chaussures** » et des services de « **santé** » se sont appréciés du même ordre (+0,1%) en janvier 2012. L'évolution des prix des « articles d'habillement et

¹ Variation entre les mêmes mois de deux années consécutives

chaussures » est imputable à la croissance de ceux des « vêtements de dessus hommes » (+1,5%) et des « vêtements de dessus femmes » (+1,0%). Celle des services de santé est due à la hausse des prix des « médicaments traditionnels » (+2,6%). Par rapport à la période correspondante en 2011, les prix des « articles d'habillement et chaussures » se sont repliés de 0,2%, tandis que ceux des « meubles, articles de ménage et entretien courant du foyer » et des services de santé ont augmenté respectivement de 2,1% et 1,2%.

Les prix des « **loisirs et culture** » se sont appréciés de 0,3% en rythme mensuel, en liaison avec l'augmentation de ceux des « services culturels, récréatifs et sportifs » (+3,8%). En variation annuelle, les prix de la fonction se sont bonifiés de 2,0%.

Le renchérissement des services de « **restaurants et hôtels** » (+0,6%) est imputable à celui des « restaurants, cafés et établissements similaires » (+0,6%) et des « hôtels et autres services d'hébergement » (+0,6%). Par rapport à la période correspondante en 2011, leurs prix ont reculé de 0,2%.

Les prix des services de « **logement, eau, gaz, électricité et autres combustibles** » ont connu une progression de 0,7%, sous l'effet de celle du « gaz » (+3,3%) et de « l'alimentation en eau » (+2,3%). En variation annuelle, les prix de la fonction se sont accrus également de 0,7%.

Le relèvement des prix du « tabac et des stupéfiants » (+6,7%), a soutenu celui des prix des « **boissons alcoolisées, tabac et stupéfiants** » (+5,0%). En variation annuelle, les prix de cette fonction ont fléchi de 3,0%.

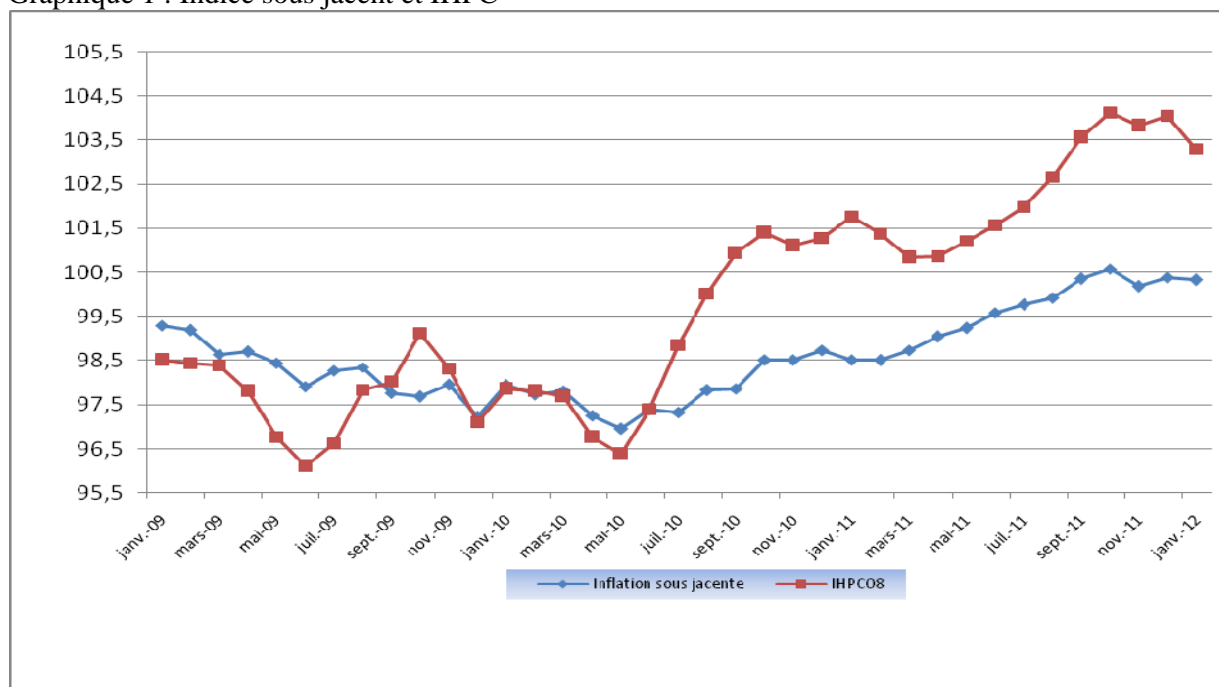
Au cours du mois sous revue, l'inflation sous jacente² s'est repliée légèrement de 0,1% en rythme mensuel et a progressé de 1,7% en variation annuelle. Les prix des produits locaux et importés ont fléchi respectivement de 0,9% et 0,1%. Comparés au mois de janvier 2011, les prix des produits locaux et importés ont été majorés respectivement de 1,4% et 1,9%.

² hors produits frais et énergie

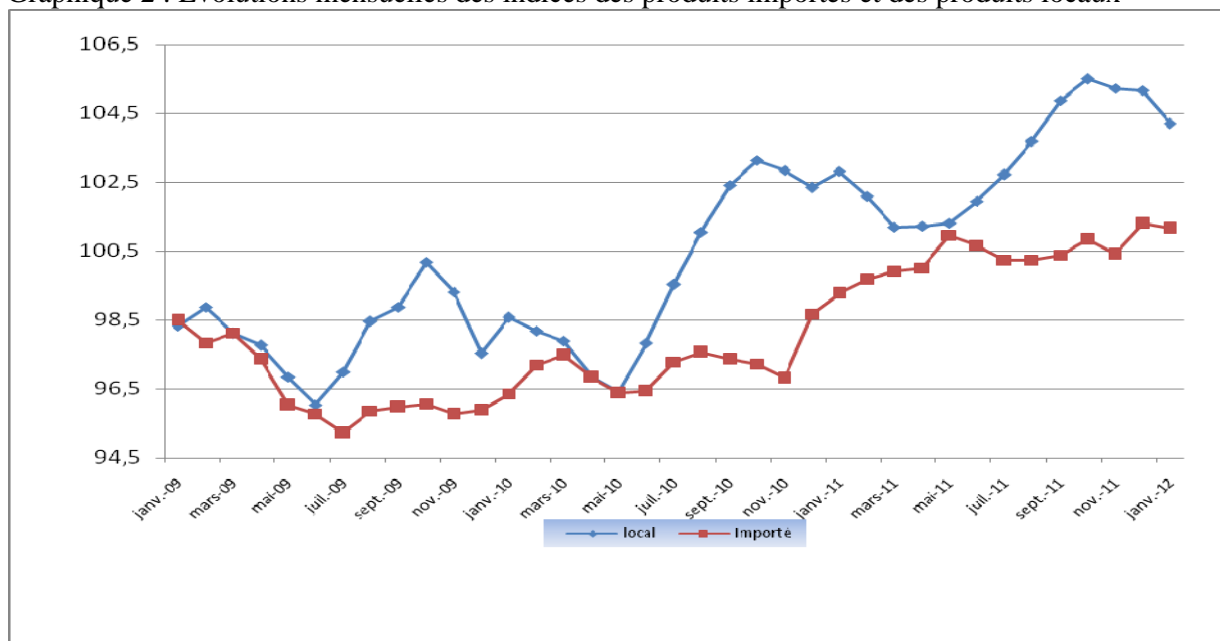
Tableau 1 : IHPC des douze (12) fonctions de consommation

	Poids	Indices des mois de					Variation sur		
		Jan.-11	Oct.-11	Nov.-11	Déc.-11	Jan.-12	1 mois	3 mois	12 mois
INDICE GLOBAL	10000	101,8	104,1	103,8	104,0	103,3	-0,7%	-0,8%	1,5%
1. Produits alimentaires et boissons non-alcoolisées	3286	106,9	111,3	111,0	111,3	108,5	-2,5%	-2,5%	1,5%
2. Boissons alcoolisées, tabacs et stupéfiants	41	103,3	104,5	97,2	95,4	100,2	5,0%	-4,1%	-3,0%
3. Articles d'habillement et chaussures	973	97,9	97,1	97,2	97,5	97,6	0,1%	0,5%	-0,2%
4. Logement, eau, gaz, électricité et combustibles	1524	105,4	105,8	105,4	105,4	106,2	0,7%	0,3%	0,7%
5. Meubles, articles courants et entretien courant	587	100,0	101,0	100,9	102,0	102,0	0,1%	1,1%	2,1%
6. Santé	379	103,1	103,2	103,4	104,2	104,3	0,1%	1,1%	1,2%
7. Transports	833	99,7	105,7	105,7	105,5	105,3	-0,2%	-0,4%	5,6%
8. Communication	535	78,0	80,6	78,3	78,8	78,4	-0,5%	-2,8%	0,5%
9. Loisirs et culture	555	97,3	99,1	99,1	98,9	99,2	0,3%	0,1%	2,0%
10. Enseignement	270	103,9	106,6	106,6	106,6	106,6	0,0%	0,0%	2,5%
11. Restaurants et hôtels	617	102,4	101,4	101,4	101,6	102,1	0,6%	0,7%	-0,2%
12. Biens et services divers	400	96,7	99,3	99,2	99,3	99,3	0,0%	0,0%	2,7%

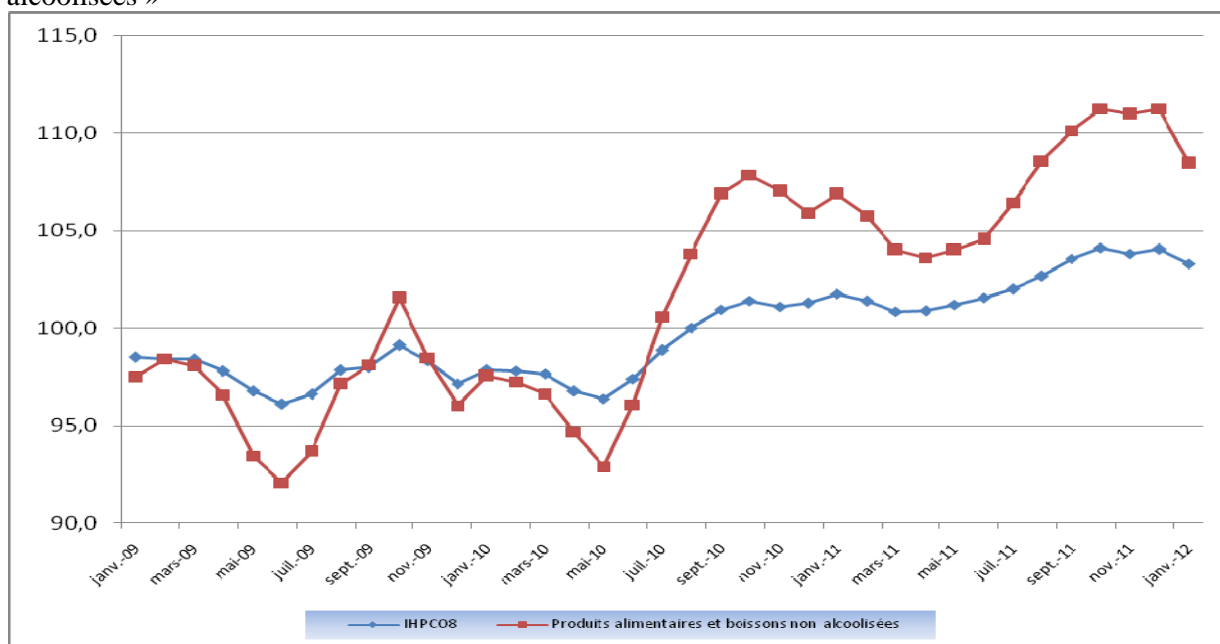
Graphique 1 : Indice sous jacent et IHPC



Graphique 2 : Evolutions mensuelles des indices des produits importés et des produits locaux



Graphique 3 : Evolution de l'indice global et de la fonction « produits alimentaires et boissons non alcoolisées »



Graphique 4 : Evolution des indices des nomenclatures secondaires selon le secteur de production

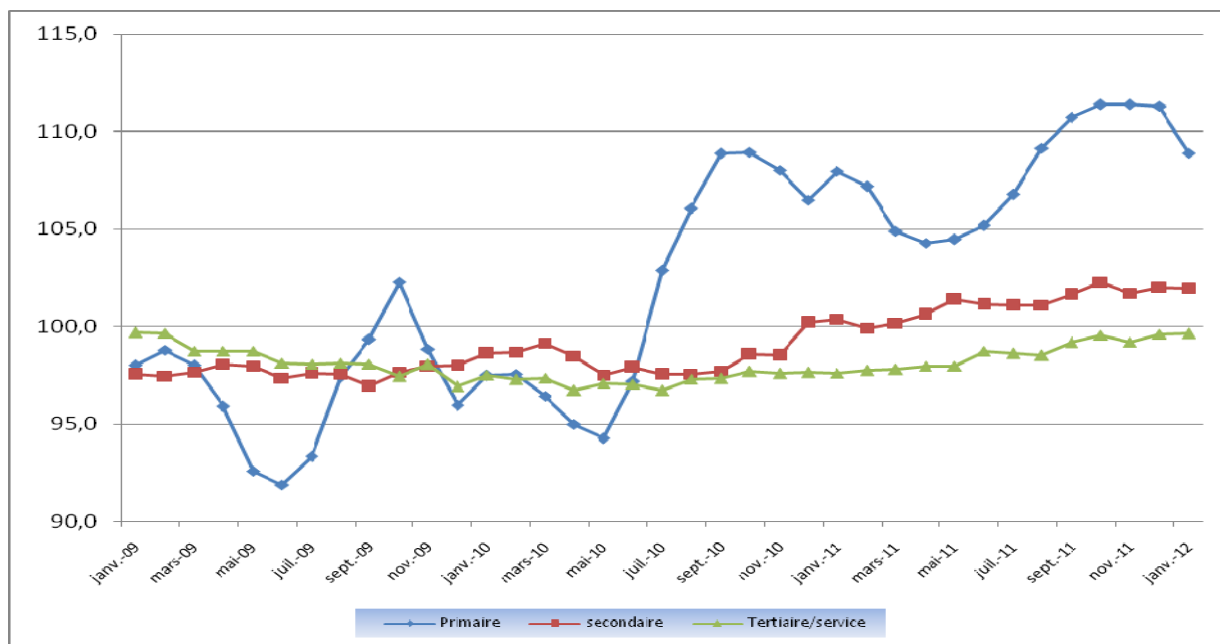


Tableau 2 : IHPC suivant les nomenclatures secondaires

	Poids	Indice pour le mois de					Variation IHPC08		
		Jan.-11	Sept.-11	Oct.-11	Déc.-11	Jan.-12	1 mois	3 mois	12 mois
Indice global	10000	101,8	104,1	103,8	104,0	103,3	-0,7%	-0,8%	1,5%
Indice « produits frais »	1452	113,8	118,0	118,4	118,4	113,4	-4,2%	-3,9%	-0,4%
Indice « Energie »	746	112,3	115,2	114,3	114,4	115,5	1,0%	0,3%	2,9%
Indice hors Energie et Produits Frais = <i>Inflation sous-jacente</i>	7802	98,6	100,6	100,2	100,4	100,3	-0,1%	-0,3%	1,7%
Indice produits locaux	7061	102,8	105,5	105,2	105,2	104,2	-0,9%	-1,2%	1,4%
Indice produits importés	2939	99,3	100,8	100,4	101,3	101,1	-0,1%	0,3%	1,9%
Indice secteur primaire	2999	108,0	111,4	111,4	111,3	108,9	-2,2%	-2,2%	0,9%
Indice secteur secondaire	3768	100,4	102,3	101,7	102,0	102,0	0,0%	-0,3%	1,6%
Indice secteur tertiaire = services	3233	97,6	99,6	99,2	99,6	99,6	0,0%	0,1%	2,1%
Indice des biens non-durables	3946	106,1	109,6	109,3	109,5	107,4	-2,0%	-2,1%	1,2%
Indice des biens semi-durables	2602	100,9	101,8	101,5	101,6	102,0	0,4%	0,2%	1,1%
Indice des biens durables	219	95,1	100,1	100,1	98,7	99,4	0,6%	-0,7%	4,5%

Tableau 3 : Indices suivant les fonctions et groupe de la NCOA-IHPC

Libellé	Pondération	Jan.-11	Oct.-11	Nov.-11	Déc.-11	Jan.-12	Variation IHPC08 depuis		
							1 mois	3 mois	12 mois
1. Produits alimentaires et boissons non alcoolisées	3286		111,3	111,0	111,3	108,5	-2,5%	-2,5%	1,5%
Produits alimentaires	3089		111,7	111,4	111,7	108,7	-2,7%	-2,7%	1,4%
Boissons non alcoolisées	197		104,2	104,7	104,5	104,7	0,3%	0,5%	3,0%
2. boissons alcoolisées, tabac et stupéfiants	41		104,5	97,2	95,4	100,2	5,0%	-4,1%	-3,0%
Boissons alcoolisées	10		104,1	105,1	104,3	104,8	0,4%	0,7%	1,4%
Tabacs et stupéfiants	31		104,7	94,7	92,6	98,8	6,7%	-5,7%	-4,4%
3. Articles d'habillement et chaussures	973		97,1	97,2	97,5	97,6	0,1%	0,5%	-0,2%
Articles d'habillement	803		97,1	97,2	97,4	97,6	0,2%	0,5%	-0,4%
Chaussures	170		97,3	97,2	98,0	97,7	-0,3%	0,4%	0,5%
4. Logement, eau, gaz, électricité et autres combustibles	1524		105,8	105,4	105,4	106,2	0,7%	0,3%	0,7%
Loyers effectifs	477		101,0	101,0	101,1	100,7	-0,4%	-0,3%	0,1%
Entretien et réparation des logements	282		98,5	98,5	97,7	97,6	-0,1%	-0,9%	2,2%
Alimentation en eau et services divers lié au logement	183		99,3	99,3	99,3	101,4	2,1%	2,1%	2,2%
Electricité, gaz et autres combustibles	582		115,4	114,3	114,6	116,3	1,5%	0,8%	0,2%
5. Meubles, articles de ménage et entretien courant du foyer	587		101,0	100,9	102,0	102,0	0,1%	1,1%	2,1%
Meubles, articles d'ameublement, tapis et autres revêtement	142		98,6	98,5	98,4	99,2	0,8%	0,7%	0,8%
Articles de ménage en textiles	39		92,9	92,5	92,8	91,9	-1,0%	-1,1%	-1,8%
Appareils ménagers	33		96,6	95,9	95,0	94,7	-0,4%	-2,0%	-2,1%
Verrerie, vaisselle et ustensiles de ménage	18		97,0	96,9	97,3	97,3	0,0%	0,3%	-0,2%
Outils et autre matériel pour la maison et le jardin	9		100,2	99,8	99,8	100,7	0,8%	0,4%	0,7%
Biens et services liés à l'entretien courant du foyer	346		103,5	103,5	105,4	105,3	0,0%	1,8%	3,5%
6. Santé	379		103,2	103,4	104,2	104,3	0,1%	1,1%	1,2%
Produits, appareils et matériels médicaux	232		103,1	103,4	103,3	103,5	0,2%	0,4%	-0,4%
Services ambulatoires	84		103,6	103,6	107,5	107,5	0,0%	3,8%	6,5%
Services hospitaliers	63		103,2	103,2	103,2	103,2	0,0%	0,0%	0,3%

Tableau 3 : Indices suivant les fonctions et groupe de la NCOA-IHPC (suite)

Libellé	Pondération	Jan.-11	Oct.-11	Nov.-11	Déc.-11	Jan.-12	Variation IHPC08 depuis		
							1 mois	3 mois	12 mois
7. Transports	833	99,7	105,7	105,7	105,5	105,3	-0,2%	-0,4%	5,6%
Achat de véhicules	55	96,8	96,1	96,1	95,5	95,4	-0,1%	-0,7%	-1,5%
Dépenses d'utilisation des véhicules	223	99,5	111,0	110,9	110,4	109,7	-0,6%	-1,2%	10,2%
Services de transport	555	100,1	104,5	104,5	104,6	104,5	-0,1%	0,0%	4,4%
8. Communication	535	78,0	80,6	78,3	78,8	78,4	-0,5%	-2,8%	0,5%
Services postaux	7	88,6	88,6	88,6	88,6	88,6	0,0%	0,0%	0,0%
Matériel de téléphonie et de télécopie	43	76,4	71,9	71,5	71,5	71,9	0,5%	0,0%	-5,8%
Services de téléphonie et de télécopie	485	78,0	81,2	78,7	79,3	78,8	-0,6%	-3,0%	1,1%
9. Loisirs et culture	555	97,3	99,1	99,1	98,9	99,2	0,3%	0,1%	2,0%
Matériel audiovisuel, photographique et de traitement de l'image et du son	238	87,8	85,6	85,4	84,6	84,9	0,4%	-0,8%	-3,3%
Autres articles et matériel de loisirs, de jardinage et animaux de compagnie	60	100,8	110,1	110,1	112,1	112,1	0,0%	1,8%	11,2%
Services récréatifs et culturels	43	101,2	99,5	99,5	99,5	102,3	2,7%	2,7%	1,1%
Journaux, livres et articles de papeterie	80	103,6	103,9	103,9	103,9	103,4	-0,4%	-0,4%	-0,2%
Forfaits touristiques	134	107,7	115,4	115,4	115,4	115,4	0,0%	0,0%	7,2%
10. Enseignement	270	103,9	106,6	106,6	106,6	106,6	0,0%	0,0%	2,5%
Enseignement pré-élémentaire et primaire	96	104,6	105,9	105,9	105,9	105,9	0,0%	0,0%	1,3%
Enseignement secondaire	82	105,1	107,6	107,6	107,6	107,6	0,0%	0,0%	2,4%
Enseignement supérieur	3	102,9	102,9	102,9	102,9	102,9	0,0%	0,0%	0,0%
Enseignement post-secondaire non supérieur et Enseignement non défini par niveau	89	102,2	106,4	106,4	106,4	106,4	0,0%	0,0%	4,1%
11. Restaurants et Hôtels	617	102,4	101,4	101,4	101,6	102,1	0,6%	0,7%	-0,2%
Services de restauration	607	102,4	101,4	101,4	101,6	102,2	0,6%	0,7%	-0,2%
Services d'hébergement	10	100,5	100,3	100,3	101,0	101,6	0,6%	1,3%	1,1%
12. Biens et services divers	400	96,7	99,3	99,2	99,3	99,3	0,0%	0,0%	2,7%
Soins corporels	310	94,5	95,3	95,1	95,3	95,2	-0,1%	-0,1%	0,7%
Effets personnels n.c.a	57	106,2	118,4	118,4	118,7	119,2	0,4%	0,6%	12,1%
Protection sociale et assurance	19	99,9	99,4	99,4	99,4	99,4	0,0%	0,0%	-0,5%
Services financiers	5	94,3	92,8	92,8	92,8	92,7	0,0%	0,0%	-1,6%
Autres services n.c.a	9	104,8	120,2	120,2	120,2	120,2	0,0%	0,0%	14,6%

Agence Nationale de la Statistique et de la Démographie, Rue de Diourbel X Rue de Saint-Louis Point E Dakar. B.P. 116 Dakar

Tél. : (221) 33 869 21 39 Fax : (221) 33 824 36 15

Indice Harmonisé des Prix à la Consommation (12 n^{os} / an) - Tarif : **3 000 FCFA** / n^o. Abonnement : 12 n^{os} **30 000 FCFA** + frais d'envoi (hors Dakar).

Evolution annuelle des prix à la consommation (1 n^o) : **5000 FCFA** + Frais d'envoi (hors Dakar)

Directeur Général : Babakar FALL **Directeur Général Adjoint** : Mamadou Falou MBENGUE

Directeur des Statistiques Economiques et de la Comptabilité Nationale : Mamadou Alhousseynou SARR

Chef de la Division des Statistiques Conjoncturelles : Maxime Bruno NAGNONHOU

Rédacteur en Chef : Baba NDIAYE, **collaborateurs** : El Hadji Malick CISSE, Diama NDIAYE

Distribution : Division de la Diffusion, de la Documentation et des Relations avec les Usagers : Aissatou GUEYE THIAM