

République du Sénégal
Un Peuple – Un But – Une Foi



Direction des Statistiques Economiques
et de la Comptabilité Nationale

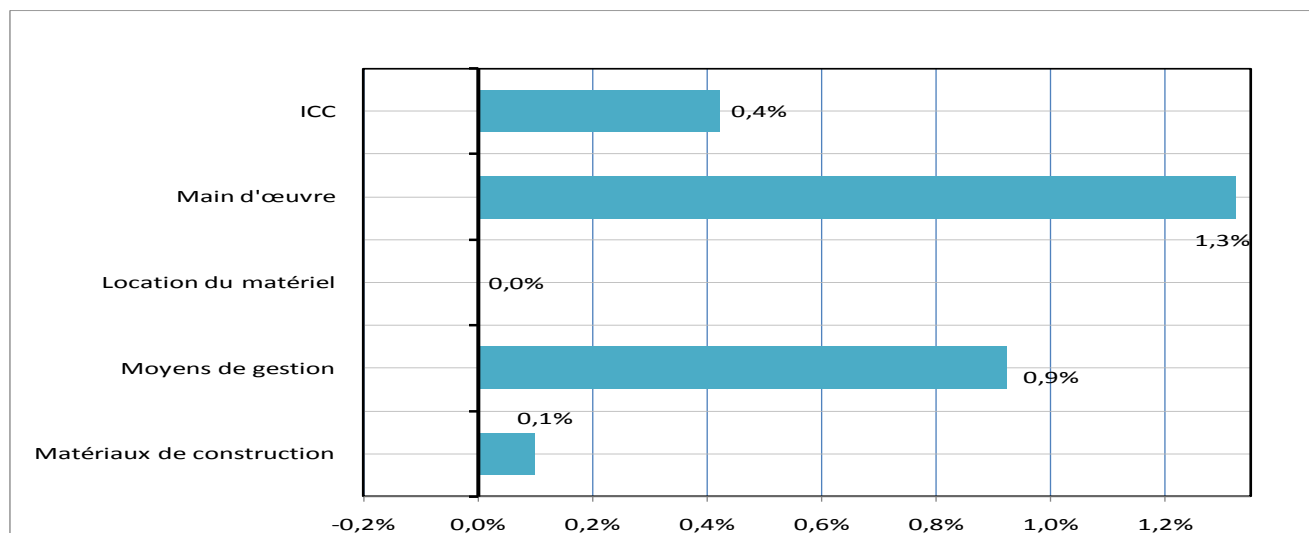
INDICE DU COÛT DE LA CONSTRUCTION (ICC)
(Base 100 T2-2015)

Deuxième Trimestre 2019

L'Agence Nationale de la Statistique et de la Démographie (ANSD) met à la disposition des utilisateurs l'Indice du Coût de la Construction (ICC base 100 T2-2015). Cet indice composite, basé sur l'observation des prix des matériaux de construction, du coût de la main d'œuvre, des moyens de gestion et des coûts de location du matériel de construction, vient combler l'absence d'indicateurs permettant de suivre la variation des prix dans le secteur du Bâtiment et des Travaux Publics (BTP). La méthodologie utilisée est du type input avec une formule de Laspeyres compilée par la méthode des facteurs standards. Le champ couvert par l'indice est la grande agglomération de Dakar découpée en zones de collecte. La structure des pondérations est élaborée à partir des devis quantitatifs et estimatifs sur les quatre types (cf. Annexe 1) de logement les plus représentatifs dans le parc immobilier de Dakar. L'ICC est publié au plus tard 15 jours après le trimestre sous revue.

Le coût de construction des logements neufs à usage d'habitation a progressé de 0,4% au deuxième trimestre 2019. Cette évolution résulte essentiellement d'une augmentation du coût de la « main d'œuvre », des prix des « matériaux de construction » et du coût des « moyens de gestion ». En variation annuelle¹, il s'est apprécié de 0,1%.

Graphique 1: Evolution trimestrielle de l'ICC et des quatre sous-indices



source: ANSD

¹ Variation entre les mêmes mois de deux années consécutives

Le coût de la « **main d'œuvre** » a connu une hausse de 1,3% comparativement au trimestre précédent, par suite du renchérissement de la rémunération des services des maçons (+1,6%), des peintres (+1,4%), des coffreurs (+2,1%), des manœuvres (+2,2%) et des mouleurs (+1,0%). Comparé au deuxième trimestre 2018, il s'est accru de 3,6%.

Le coût des « **moyens de gestion** » a crû de 0,9% au cours de la période sous revue, en raison d'une majoration des prix des carburants et lubrifiants (+1,1%) consécutive à la mesure de hausse des prix des hydrocarbures intervenue en fin juin 2019. En variation annuelle, il s'est apprécié de 0,9%.

Les prix des « **matériaux de construction** » se sont relevés de 0,1% par rapport au trimestre précédent. Cette évolution est expliquée par celle des prix des matériaux de base, ainsi que ceux des matériaux pour le revêtement des murs et sols. Toutefois, elle est atténuée par la baisse des prix des matériaux de menuiserie et des peintures. En variation annuelle, ils se sont réduits de 1,2%.

Les prix des matériaux de base ont augmenté de 0,3%, en rapport avec l'accroissement des prix du ciment (+1,8%). Par contre, cette hausse est atténuée par le recul des prix du fer (-0,2%), du sable (-1,9%) et des graviers (-0,5%). En comparaison au deuxième trimestre 2018, les matériaux de base ont fléchi de 2,7%.

Les matériaux pour le revêtement des murs et sols se sont renchérissés de 0,3%, en raison de la montée des prix des carreaux murs (+0,3%) et sols (+0,3%). Par rapport à la période correspondante en 2018, ils ont baissé de 0,1%.

Les prix des matériaux de plomberie et sanitaire, de même que ceux des matériaux pour l'étanchéité n'ont pas connu de variations sensibles au deuxième trimestre 2019. En variation annuelle, ils se sont accrus respectivement de 0,4% et 1,0%.

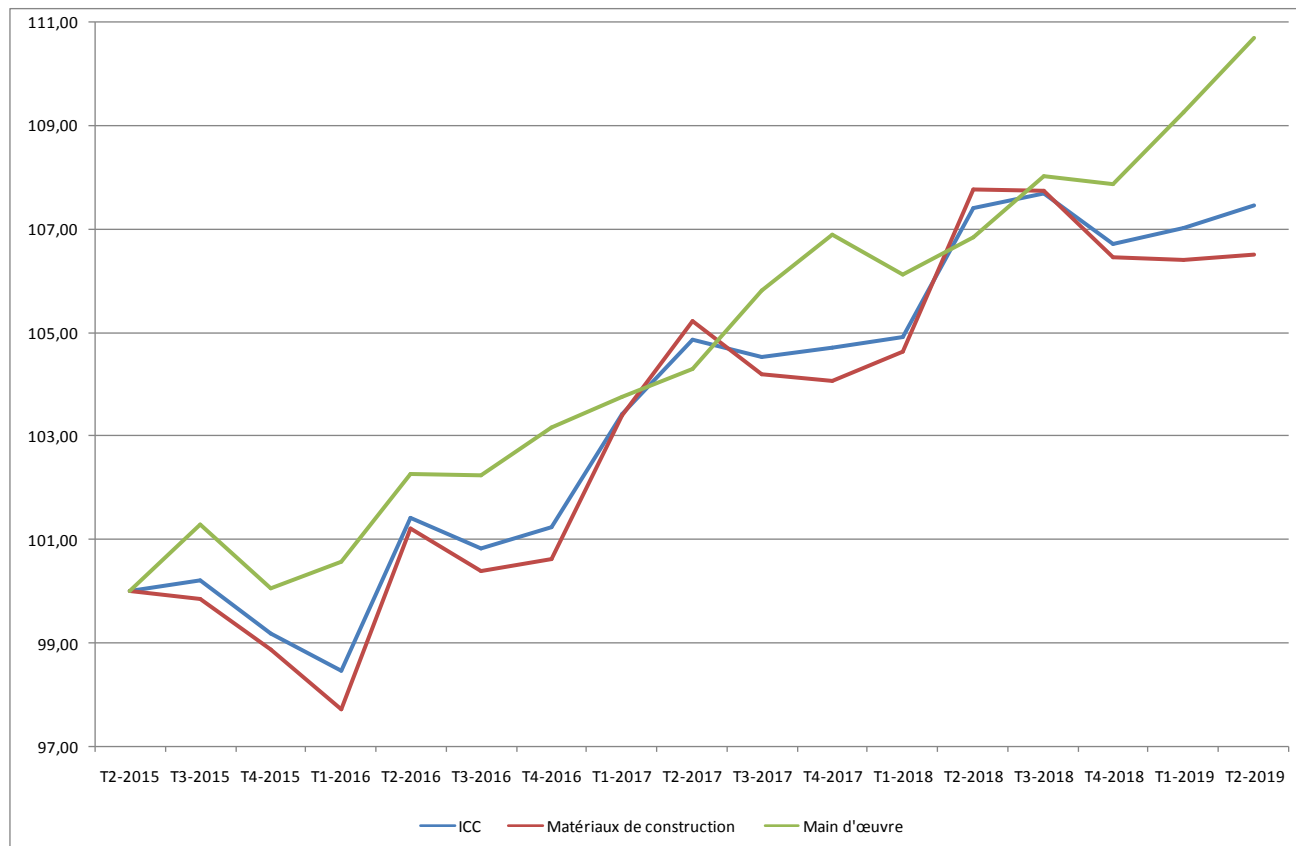
Les prix des matériaux pour les travaux d'électricité se sont réduits de 0,1% au deuxième trimestre 2019, sous l'effet d'un repli des prix des câbles V.G.V (-0,3%). En variation annuelle, ils se sont contractés de 0,3%.

La baisse de 0,2% des prix des matériaux de menuiserie est expliquée par celle des prix des articles en aluminium (-1,2%). Comparés à la période correspondante en 2018, ils se sont appréciés de 1,7%.

Les prix des peintures ont reculé de 0,9%, du fait de la contraction de ceux des peintures à eau (-1,1%) et à huile (-0,2%). En variation annuelle, ils ont progressé de 0,5%.

Le coût de « **location du matériel** » est resté stable en rythme trimestriel et en variation annuelle.

Graphique 2: Evolution trimestrielle des prix des matériaux de construction et du coût de la main d'œuvre et de l'indice général



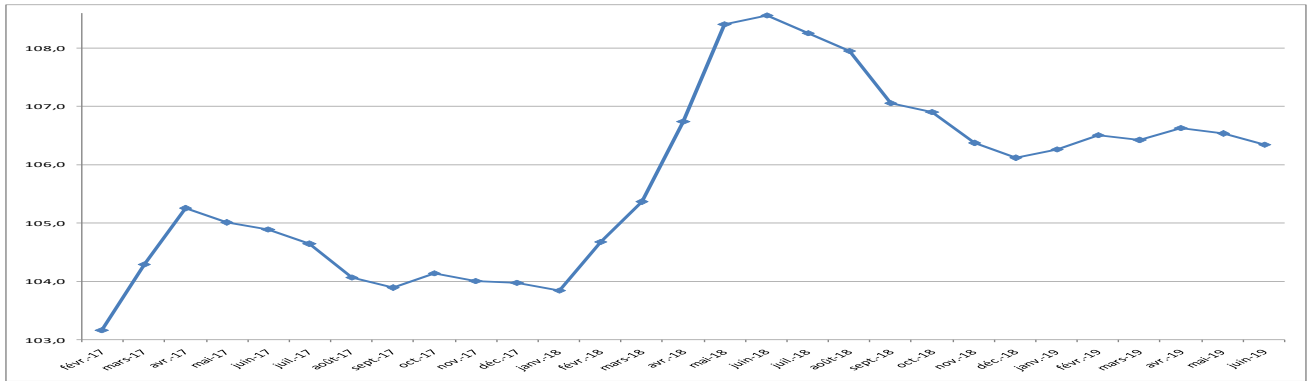
source: ANSD

Tableau 1: Evolution des indices

Groupe de matériaux et services	Pondération	Indices pour le trimestre			Variations		contribution
		T2-18	T1-19	T2-19	T2-19/T1-19	T2-19/T2-18	
Matériaux de construction	7302	107,8	106,4	106,5	0,1%	-1,2%	17,0
Matériaux de base	3924	113,7	110,4	110,6	0,3%	-2,7%	28,7
Matériaux de menuiserie	1345	103,5	105,4	105,2	-0,2%	1,7%	-5,9
Plomberie et sanitaire	416	99,3	99,8	99,8	0,0%	0,4%	-0,3
Travaux Electricité	305	100,2	100,0	99,9	-0,1%	-0,3%	-0,8
Revêtement mur et sol	603	95,8	95,4	95,7	0,3%	-0,1%	4,0
Peinture	405	101,2	102,6	101,7	-0,9%	0,5%	-8,4
Étanchéité	259	101,3	102,4	102,3	0,0%	1,0%	-0,3
Autres matériaux	45	103,7	103,7	103,7	0,0%	0,0%	0,0
Moyens de gestion	37	88,7	88,7	89,6	0,9%	0,9%	0,7
Location du matériel	81	100,4	100,4	100,4	0,0%	0,0%	0,0
Main d'œuvre	2580	106,9	110,4	110,7	1,3%	3,6%	82,3
ICC	10000	107,4	107,3	107,5	0,4%	0,1%	100,0

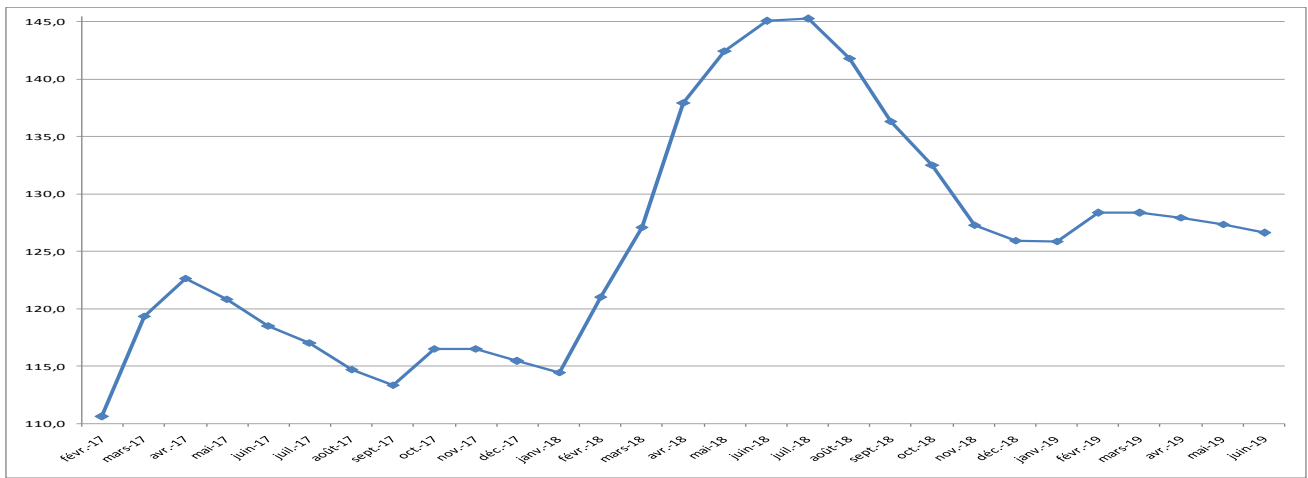
Source: ANSD

Graphique 3: Evolution mensuelle des prix du ciment



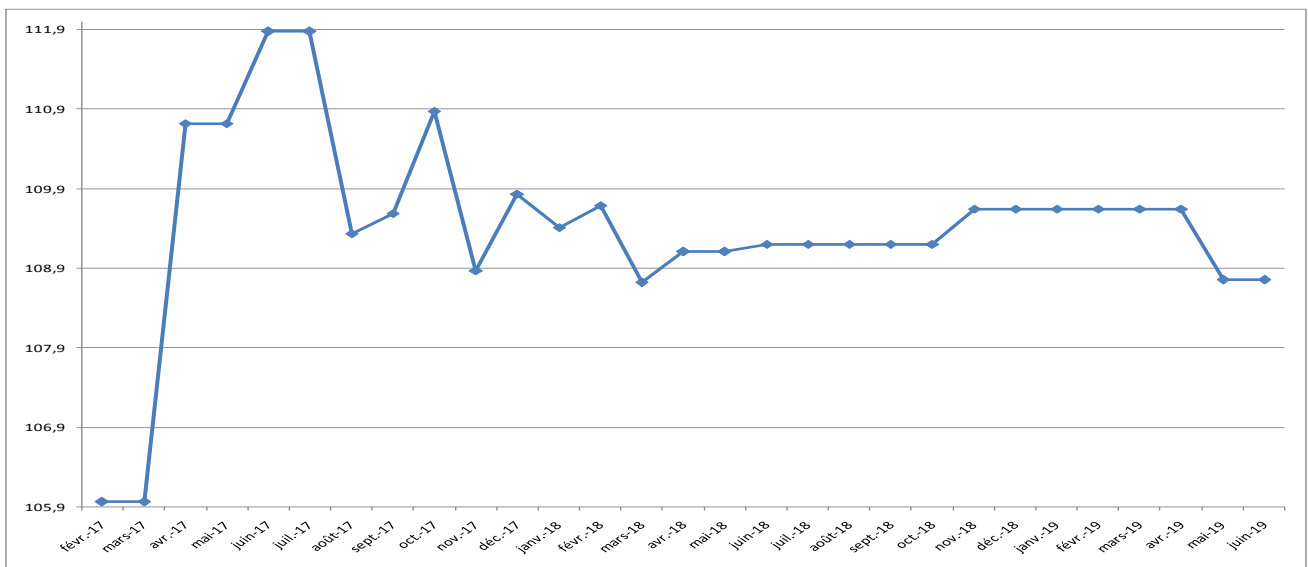
Source : ANSD

Graphique 4: Evolution mensuelle des prix du fer



Source : ANSD

Graphique 5: Evolution mensuelle des prix des graviers



Source : ANSD

Tableau 2: Prix moyens de certains matériaux de construction

Produits	Unité	T2.-18	T1.-19	Avr.-19	Mai-19	Juin-19	T2-19
Ciment 32,5 R	Tonne	60305	59336	60754	61298	60834	60962
Ciment 42,5 R	Tonne	62397	62132	62615	62715	62715	62682
Gravier 5/15 - 8/16	charge camion	110806	105531	105531	103997	103997	104509
Gravier 3/8 ou grain de riz	charge camion	119740	120269	120269	120142	120142	120184
Sable de dune	charge camion	62056	61641	61860	61531	61531	61641
Fer 6	100 Kg	52583	46713	46892	46557	46140	46530
Fer 8	100 Kg	51181	46794	46935	46771	46448	46718
Fer 10	100 Kg	51239	46518	46741	46487	46299	46509
Fer 12	100 Kg	51096	46213	46341	46211	46047	46200
Fer 14,	100 Kg	54215	52666	52150	51975	51708	51944
Pointes 7	Kg	832	885	894	870	846	870
Pointes 8	Kg	864	920	920	894	870	895
Porte en bois rouge pour salon	unité	157039	157450	157450	157994	157994	157813
Porte en bois rouge pour cuisine ou pour chambre	unité	107532	107761	107761	108088	108088	107979
Porte en bois blanc pour chambre	unité	87466	88506	88506	88506	88506	88506
Porte en bois blanc pour salle de bain	unité	81674	82221	82221	82221	82221	82221
Porte métallique pour garage	unité	252724	268242	267935	267935	268398	268090
Porte métallique pour entrée de la maison	unité	108057	113268	113367	113367	113861	113532
Porte aluminium pour salon	unité	190662	189993	188657	188657	188657	188657
Fenêtre aluminium	unité	96414	97492	96411	96411	96411	96411
Carreaux mural en faïence	m2	3059	3048	3057	3057	3068	3061
Carreaux sol en grès cérame	m2	3714	3704	3712	3712	3720	3715
Carreaux sol en grès polis,	m2	6156	6039	6058	6058	6069	6061
peinture à eau	seau	8401	8573	8515	8489	8425	8476
Peinture à huile	seau	25889	25727	25669	25669	25669	25669

Source :ANSD

Annexe 1: Encadré sur la typologie des logements

La structure des pondérations pour le calcul de l'Indice du Coût de la Construction est issue des devis quantitatifs sur les quatre types de logements les plus représentatifs dans le secteur immobilier de Dakar. Ces types de logement ont été arrêtés de concert avec des experts du BTP. Ci-dessous leur description:

Type 1 : une habitation à un niveau (Rez-de-chaussée) avec 2 pièces, Surface du terrain **150m²** ; Surface bâtie **55-75m²** ; pas de garage ; ni de branchement à un réseau d'évacuation d'eaux usées, pas de carrelage.

Type 2 : une habitation à un niveau (Rez-de-chaussée) constituée de 3 pièces, Surface du terrain **150m²** ; surface bâtie **70-90m²**, un garage, pas de branchement à un réseau d'eau usée ; carrelée.

Type 3 : une habitation à 2 niveaux (R+1) avec 5 pièces, Surface du terrain **175m² à 200m²**; Surface bâtie **120-150m²**, un garage, branché à un réseau d'évacuation des eaux usées, carrelée.

Type 4 : Habitation à 2 niveaux (R+1) avec 6 pièces ,1 garage, carrelée. Surface du terrain **300-500m²**, Surface bâtie **270-300m²**, un garage, branchée à un réseau d'évacuation.

Agence Nationale de la Statistique et de la Démographie, Rocade Fann Bel-air Cerf-volant, Colobane. BP 116
Dakar RP - SENEGAL Tél. : (221) 33 869 21 39 Fax : (221) 33 824 36 15

Directeur Général : Babacar NDIR

Directeur Général Adjoint : Alle Nar DIOP

Directeur des Statistiques Economiques et de la Comptabilité Nationale : Mbaye FAYE

Chef de la Division des Statistiques Conjoncturelles : Maxime Bruno NAGNONHOU

Rédacteur en Chef : Baba NDIAYE, **Collaborateurs :** El Hadji Malick CISSE, Mor LO, Ndeye Marème dite M. DIOP, Samba Demba KA, Modou Ndoumbé Dame DIOP, Adama FAYE

Distribution : Division de la Diffusion, de la Documentation et des Relation avec les Usagers : El Hadji Malick GUEYE