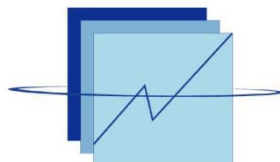


**REPUBLIQUE DU SENEGAL**

UN PEUPLE -UN BUT -UNE FOI

-----  
**MINISTERE DE L'ECONOMIE ET DES FINANCES**  
-----



**ANSD**

Agence Nationale de  
la Statistique et de la Démographie

-----  
Direction des Statistiques Economiques et de la Comptabilité Nationale  
-----

## **EVOLUTION ANNUELLE DE L'INDICE HARMONISE DES PRIX À LA CONSOMMATION EN 2012**



**REPUBLIQUE DU SENEGAL**

UN PEUPLE - UN BUT - UNE FOI

-----  
MINISTERE DE L'ECONOMIE  
ET DES FINANCES

-----  
AGENCE NATIONALE DE LA STATISTIQUE ET DE LA DEMOGRAPHIE

-----  
Direction des Statistiques Economiques et de la Comptabilité Nationale

-----  
*Rue de Saint Louis x rue de Diourbel*  
*Tel : (221) 33 869 21 39 / Fax : 33 824 36 15*  
*Site web : [www.ansd.sn](http://www.ansd.sn)*  
*E-mail : statsenegal@ansd.sn*

---

<i>Directeur Général</i>	<i>BabaKar FALL</i>
<i>Directeur Général Adjoint</i>	<i>Mamadou Falou MBENGUE</i>
<i>Directeur des Statistiques Economiques Et de la Comptabilité Nationale</i>	<i>Mamadou Alhousseynou SARR</i>
<i>Chef de la Division des statistiques Conjoncturelles</i>	<i>Maxime Bruno NAGNONHOU</i>

---

*Equipe de rédaction Baba NDIAYE / El Hadji Malick CISSE / Diama NDIAYE*

---

*Distribution : El Hadji Malick GUÈYE*

*Pour toute information, s'adresser au Bureau des Prix de l'Agence Nationale de  
la Statistique et de la démographie*  
*Tel : (221) 33 869 21 50*

*Publication Annuelle*

## TABLE DES MATIERES

INTRODUCTION .....	4
I- EVOLUTION ANNUELLE DE L'INDICE DES PRIX A LA CONSOMMATION.....	4
II- ANALYSE DE L'EVOLUTION DES DOUZE FONCTIONS DE CONSOMMATION...	5
II.1 Une croissance des prix des services de l'enseignement .....	5
II.2 Un renchérissement des produits alimentaires et boissons non alcoolisées.....	6
II.3 Une remontée des prix des services de restaurants et hôtels .....	7
II.4 Une accélération des prix des services de transport .....	8
II.5 Une hausse des prix des meubles, articles de ménage et entretien courant du foyer..	9
II.6 Une progression des prix des services de santé .....	9
II.7 Un relèvement des prix des biens et services divers.....	10
II.8 Une appréciation des prix des biens et services des loisirs et de la culture .....	11
II.9 Un renforcement des prix des services de communication .....	11
II.10 Une légère hausse des prix des services du logement, d'eau, d'électricité, du gaz et des autres combustibles .....	12
II.11 Un repli des prix des articles d'habillement et de chaussures .....	12
II.12 Un recul des prix des boissons alcoolisées, tabac et stupéfiants .....	13
III- ANALYSE DES INDICES DES NOMENCLATURES SECONDAIRES .....	14
III.1 Origine des produits.....	14
III.2 Secteur de production.....	14
III.3 Durabilité.....	15
III.4 L'inflation sous-jacente .....	16
IV- PLACE DU SENEGAL DANS L'UEMOA EN 2012 .....	16
CONCLUSION.....	18
Encadré : Formule de calcul des contributions des fonctions de consommation dans la variation de l'indice global .....	19

## INTRODUCTION

Le contexte économique a été marqué par un ralentissement de la croissance, lié à la crise de la dette publique en Zone euro, à la rechute en récession du Japon et au ralentissement de l'activité économique des pays émergents, notamment la Chine. La crise et l'incertitude économiques ont fortement impactés les prix des matières premières. Ainsi, les prix du baril de pétrole sont restés élevés au cours de l'année 2012. Les cours internationaux des denrées alimentaires, malgré leur léger fléchissement par rapport au pic de 2011, sont restés nettement supérieurs aux moyennes historiques et les prix des céréales ont connu une nouvelle hausse au milieu de l'année 2012. Le Sénégal qui est très dépendant du marché mondial pour son approvisionnement alimentaire et dont l'alimentation représente une part importante de la consommation finale est resté exposé aux fluctuations des prix alimentaires.

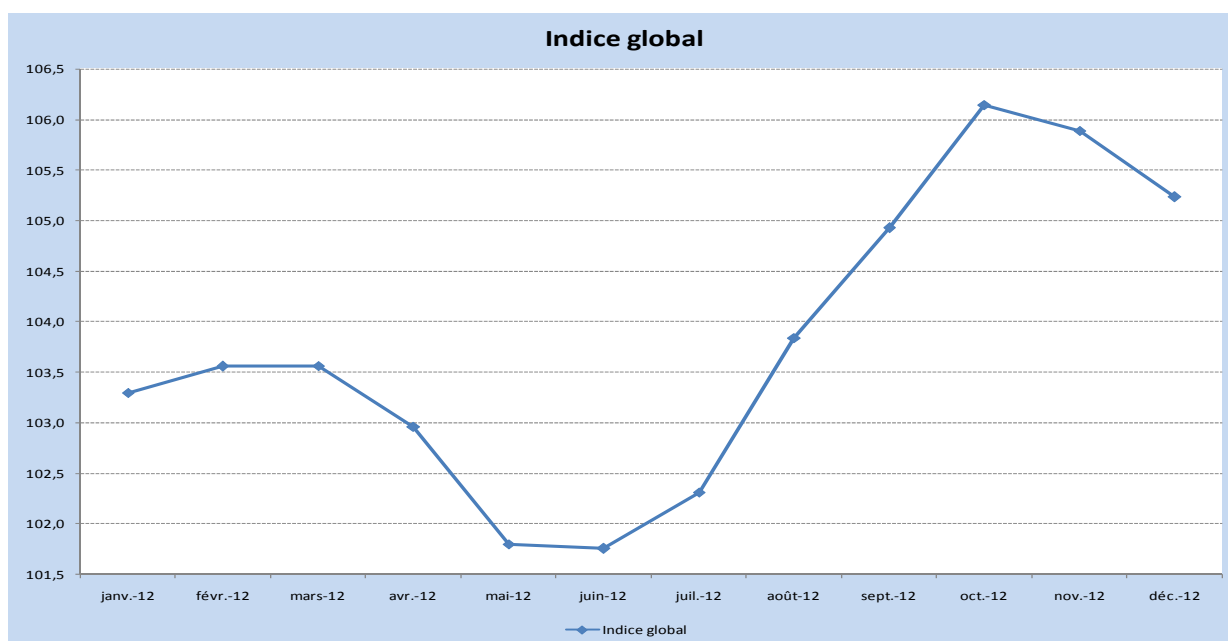
### I- EVOLUTION ANNUELLE DE L'INDICE DES PRIX A LA CONSOMMATION

Les prix à la consommation ont augmenté de 1,4% en 2012 après 3,4% en 2011. Cette évolution résulte du renchérissement de 2,5% des prix des **produits alimentaires et boissons non alcoolisées**, de l'accroissement de 2,7% des prix des services de l'**enseignement** et de 1,8% des prix de ceux du **transport**, ainsi que celui des prix des services de **restaurants et hôtels** (+2,3%). Le relèvement des prix des produits alimentaires est imputable à celui des prix des *céréales*, des *poissons frais*, des *légumes* et de la *viande*. Au niveau de l'enseignement, la revalorisation des services de l'éducation est à mettre à l'actif de la révision des frais d'inscription et de scolarité intervenue à la rentrée scolaire 2012-2013. Quant aux services de **transport** et des **restaurants et hôtels**, la progression de leurs prix est liée à l'appréciation des prix des produits pétroliers et des intrants sur le marché intérieur. Les prix de certaines fonctions, telles que les **meubles, articles de ménage et entretien courant du foyer** (+1,1%), la **santé** (+1,1%), les **biens et services divers** (+0,9%) et les services de **logement, eau, gaz, électricité et autres combustibles** (+0,2%) ont également exercé un effet haussier sur l'indice d'ensemble.

Toutefois, le repli des prix des **boissons alcoolisées, tabac et stupéfiants** (-2,2%) et des **articles d'habillement et chaussures** (-0,2%) a contribué à atténuer cette tendance haussière.

Une analyse de l'évolution de l'indice d'ensemble sur l'année révèle une succession de phases de croissance et de décroissance de l'indice du fait du caractère saisonnier des différents composants du panier.

*Graphique 1 : Evolution de l'indice des prix à la consommation en 2012.*



L'analyse des comportements des différentes fonctions de consommation, au cours de l'année 2012, permet d'appréhender ces fluctuations et d'en dégager celles qui ont le plus influé sur le niveau de l'indice global.

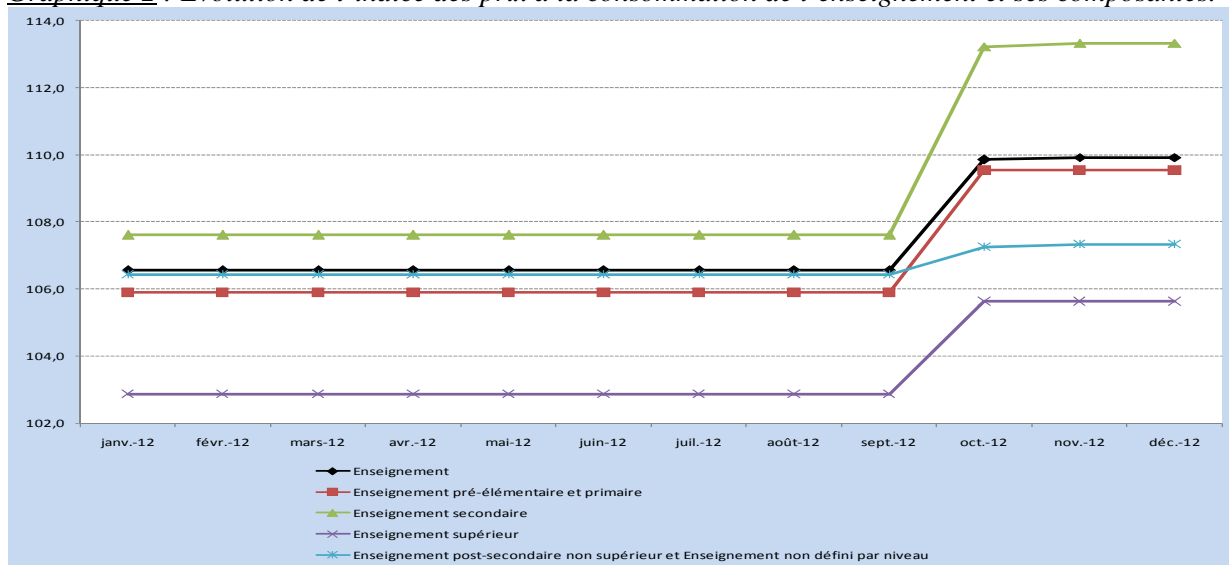
## **II- ANALYSE DE L'EVOLUTION DES DOUZE FONCTIONS DE CONSOMMATION**

Les douze fonctions ont différemment contribué à la variation du niveau général des prix au cours de l'année 2012, en liaison avec leur poids dans le panier de l'indice et l'amplitude des mouvements de prix.

### **II.1 Une croissance des prix des services de l'enseignement**

Les prix du secteur de l'**enseignement** ont maintenu leur trend haussier en 2012. Ils ont enregistré une progression de 2,7%, contre 2,6% en 2011, sous l'effet de l'accroissement des prix des différentes composantes de l'enseignement. Les plus fortes augmentations ont été enregistrées au niveau des services de l'*enseignement post-secondaire non supérieur et enseignement non défini par niveau* (+3,3%) et de l'*enseignement secondaire* (+3,1%). Les services de l'*enseignement pré-élémentaire et primaire* (+1,8%) et de l'*enseignement supérieur* (+0,7%) se sont renchérissés à des degrés moindres. Cette évolution est induite par le réajustement des frais d'inscription et de scolarité qui intervient à chaque rentrée des classes. L'analyse de l'évolution des prix de l'enseignement révèle une stabilité jusqu'au mois de septembre 2012. L'indice de la fonction a crû de 3,1% en octobre 2012, avant de se stabiliser durant le dernier trimestre de l'année 2012.

Graphique 2 : Evolution de l'indice des prix à la consommation de l'enseignement et ses composantes.



## II.2 Un renchérissement des produits alimentaires et boissons non alcoolisées

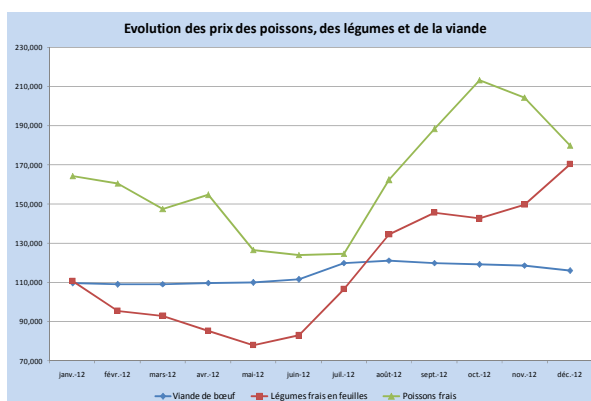
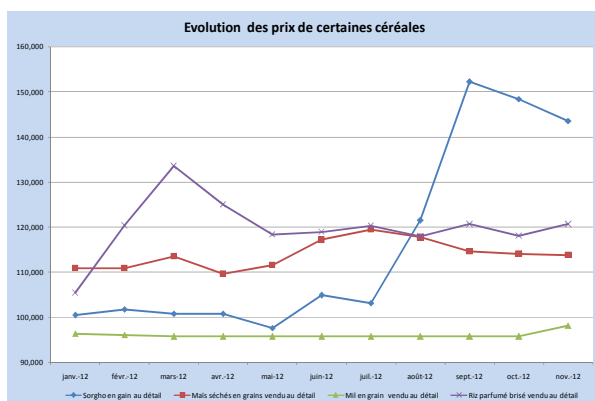
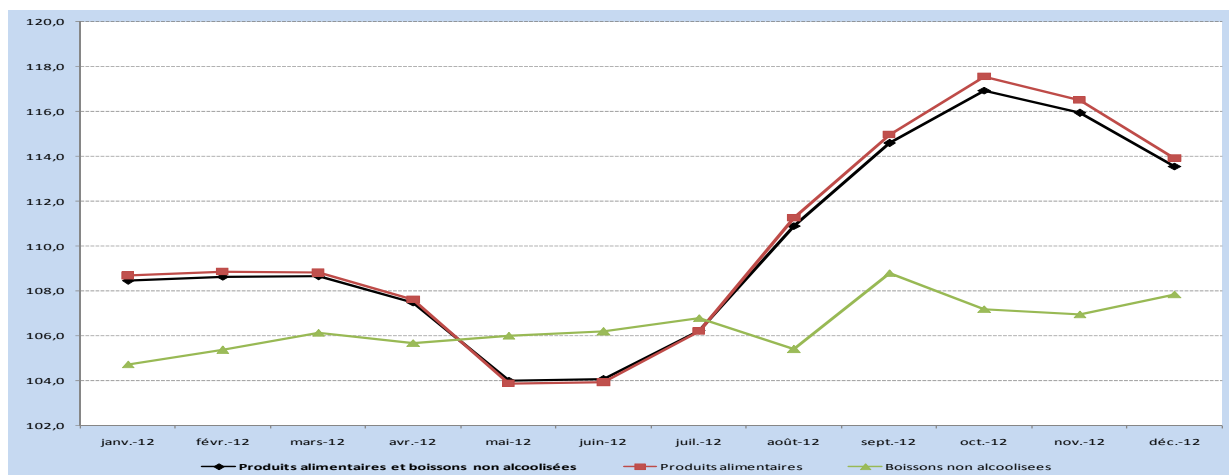
Les prix des **produits alimentaires et boissons non alcoolisées** ont augmenté de 2,5% en rythme annuel, contribuant pour plus de 60% à l'évolution globale des prix à la consommation. Cette situation est imputable principalement à la hausse des prix des céréales, des produits de la pêche, des légumes et de la viande. En effet, les prix des *céréales non transformées* (+6,9%), des *poissons frais* (+4,2%), des *légumes frais en feuilles* (+9,7%) et de la *viande de bœuf* (+4,2%) ont enregistré les contributions les plus importantes à la variation de l'indice d'ensemble. De même, les prix de certains produits de grande consommation, tels que le *beurre* (+4,4%), le *lait* (+3,2%), les *huiles* (+2,4%) et les *pains* (+1,3%) ont également soutenu l'accroissement du niveau des prix des produits alimentaires.

Le renchérissement des céréales non transformées est lié aux tensions sur les prix du riz et à une baisse de l'offre. La baisse de la production céréalière issue de la mauvaise campagne agricole précédente et la flambée des cours mondiaux des céréales due à la sécheresse qui a frappé les Etats-Unis et d'autres régions productrices ont eu des effets sur l'évolution des prix des céréales. Toutefois, les mesures de réduction des prix de certaines denrées de première nécessité prises par l'Etat en avril 2012, dont le riz<sup>1</sup>, a amoindri leur envolée. S'agissant des poissons frais, une diminution de l'offre explique la progression de leurs prix. Leur évolution a cependant ralenti en 2012 par rapport aux fortes progressions enregistrées les années précédentes : +26,0% en 2011 et +29,8% en 2010. Cette détente reflète d'une part, les mesures prises par l'Etat d'annuler les licences de pêche accordées à des bateaux russes. Au niveau de la viande, l'état du cheptel marqué par la soudure et la crise malienne a contribué à la hausse des prix. A titre illustratif, les prix de la viande de bœuf ont progressé de 9,4% entre avril et juillet 2012. Concernant les légumes frais en feuilles, la chute de leur production, à la

<sup>1</sup> Le kilogramme de riz ordinaire est arrêté à **280** francs CFA contre 325 et celui du riz parfumé à **435** francs contre 475. Le kilogramme de sucre en poudre est fixé à **580** francs contre 690, alors que le litre d'huile (en fût) est arrêté à **960** francs contre 1200 francs.

suite de la diminution des surfaces emblavées face aux phénomènes d'inondations et la transformation des terres à usage agricole en usage d'habitation, est une des causes de leur renchérissement. En effet, le déplacement des populations vers le département de Rufisque qui est la seule zone rurale de Dakar, réduit sensiblement les surfaces cultivables en légumes. Toutefois, la diminution des prix des *tubercules et du plantain* (-9,9%), du *sel, des épices, des sauces et des produits alimentaires n.d.a.* (-4,4%) et du *sucre* (-2,6%) ont atténué la tendance haussière des prix alimentaires au cours de la période sous revue.

*Graphique 3 : Evolution de l'indice de la fonction alimentaire et de ses composantes.*

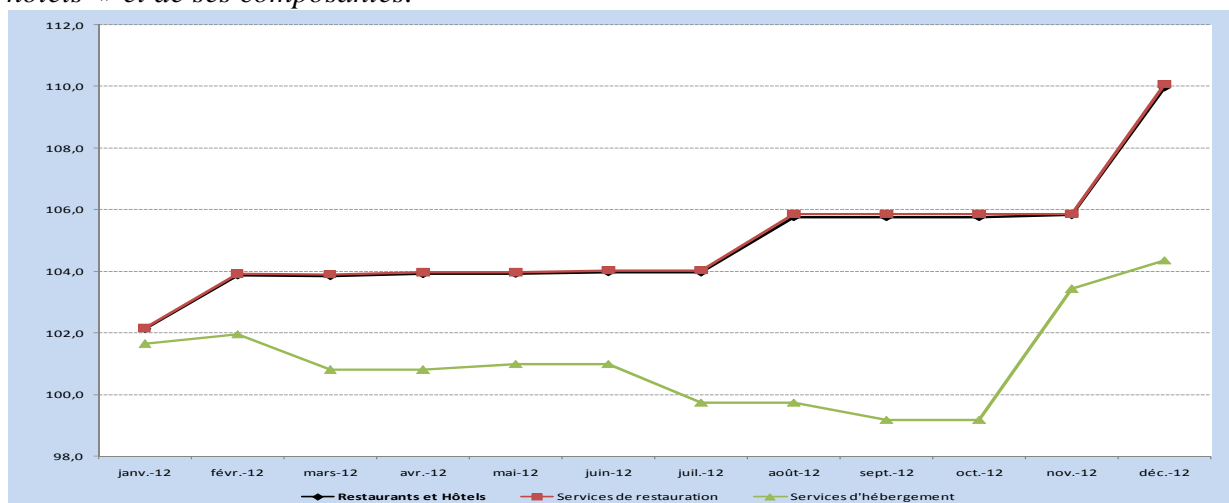


L'évolution annuelle des prix des produits alimentaires est marquée essentiellement par une phase baissière jusqu'au mois de mai 2012, après une quasi-stagnation au premier trimestre 2012. Elle a connu une longue phase haussière de mai à octobre avant de décroître durant les deux derniers mois de l'année 2012.

### II.3 Une remontée des prix des services de restaurants et hôtels

Les prix des biens et services de **restaurants et hôtels** ont progressé de 2,3% en rythme annuel, en liaison essentiellement avec la hausse de ceux des services de *cantines* (+5,9%) et des services de *restaurants, cafés et établissements similaires* (+2,3%). L'augmentation des intrants, notamment des produits alimentaires, est la principale source de renchérissement de ces composantes. Par ailleurs, les prix des services des *hôtels et autres services d'hébergement* ont reculé de 0,3%.

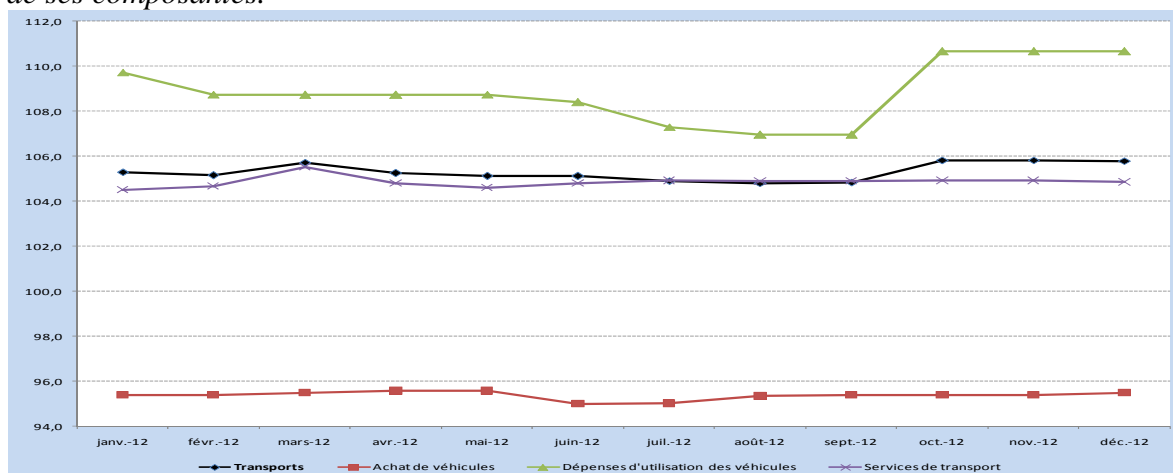
*Graphique 4 : Evolution de l'indice des prix à la consommation de la fonction « restaurants et hôtels » et de ses composantes.*



#### II.4 Une accélération des prix des services de transport

La progression de 1,8% des prix des services de **transport** est justifiée par la hausse des prix des *carburants et lubrifiants* (+2,8%) et des tarifs du *transport routier de passagers* (+2,0%). Cette situation résulte du réajustement des prix à la pompe par rapport à la hausse des cours mondiaux du pétrole. En effet, malgré la crise économique mondiale qui a freiné la demande, les prix sont restés élevés en 2012. Le cours moyen d'un baril de Brent a atteint 111,65 dollars<sup>2</sup>, équivalent à 2,5% de plus que l'année précédente. L'ampleur de la hausse des prix des carburants au niveau interne a ainsi entretenu celle des prix des services du transport routier de passager. De même, les prix du *transport aérien de passagers* ont évolué de +0,8%. En revanche, il est noté un repli des prix intérieurs de l'*automobile* (-0,8%) et des *pièces détachées et accessoires* (-1,0%).

*Graphique 5 : Evolution de l'indice des prix à la consommation de la fonction « transports » et de ses composantes.*



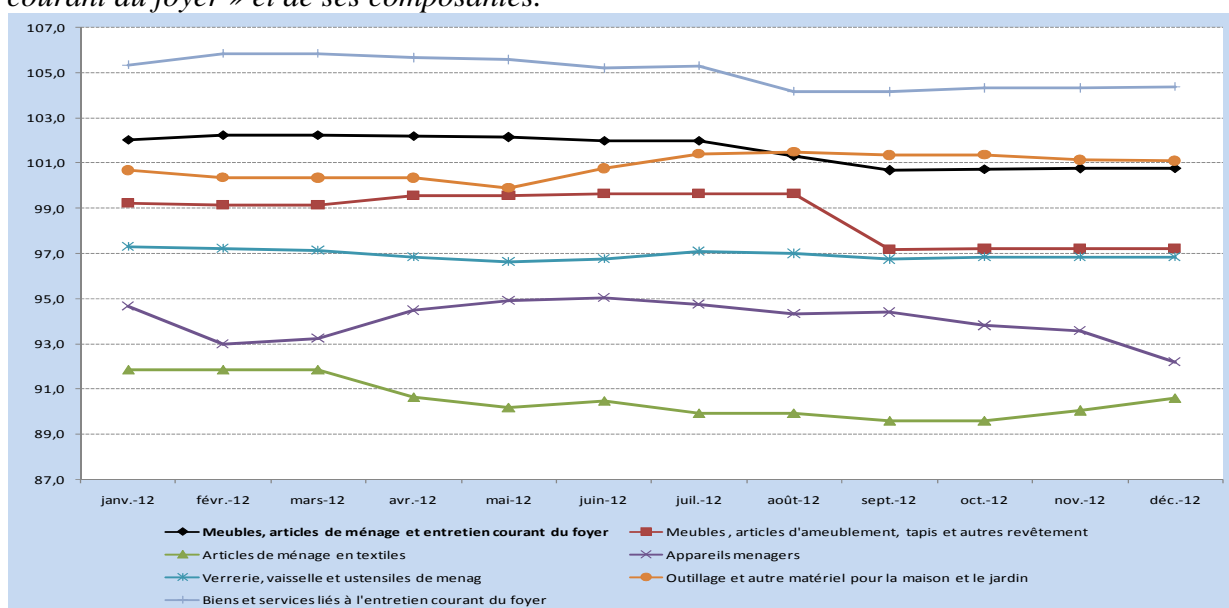
<sup>2</sup> Source [www.rfi.fr](http://www.rfi.fr)



## II.5 Une hausse des prix des meubles, articles de ménage et entretien courant du foyer

Les prix des **meubles, articles de ménage et d'entretien courant du foyer** se sont relevés de 1,1%, sous l'effet principalement de la hausse des prix du *mobilier pour chambre à coucher et salle de bain* (+3,8%), des *articles de ménage non durables* (+2,6%), des *autres ustensiles de ménage* (+2,6%) et des *services domestiques* (+2,5%). Toutefois, le repli des prix des *articles de ménage en textiles* (-3,0%) et des appareils ménagers, notamment les *gros appareils électriques ou non* (-2,4%) qui sont de plus en plus accessibles, a amoindri cette tendance haussière des prix.

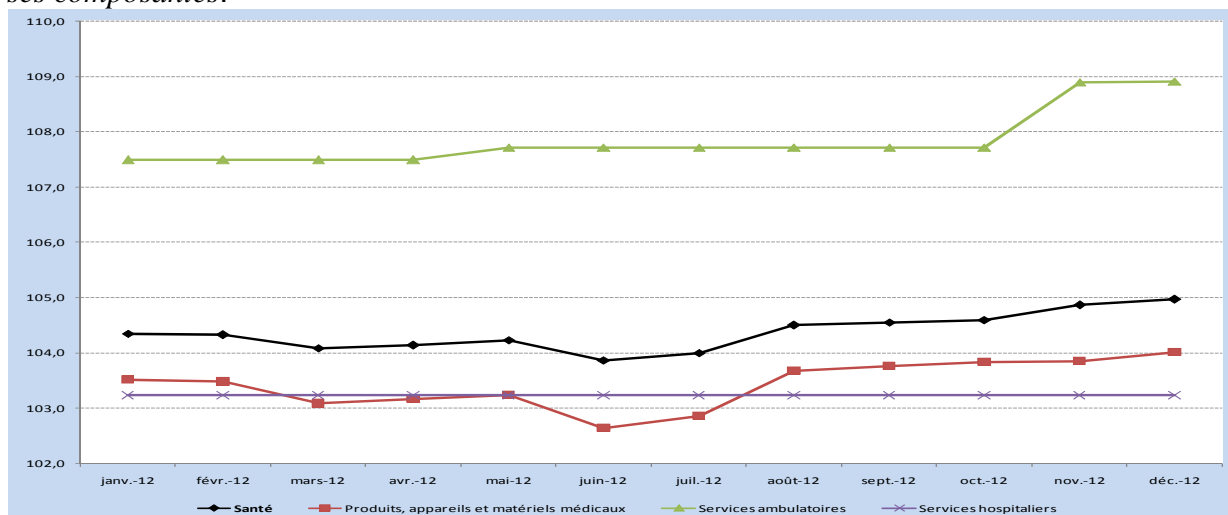
*Graphique 6 : Evolution des prix de la fonction « meubles, articles de ménage et entretien courant du foyer » et de ses composantes.*



## II.6 Une progression des prix des services de santé

Les prix du secteur de la **santé** se sont bonifiés de 1,1% en 2012, sous l'effet notamment du renchérissement des *services ambulatoires* (+4,9%). Leur tendance haussière est justifiée par celle des prix des services des *auxiliaires médicaux* (+10,0%), des *services médicaux et dentaires* (+5,4%) et des services de *laboratoires et de radiologie* (+0,6%). En outre, l'accroissement des prix des *services hospitaliers* (+0,2%) a contribué à l'évolution de l'indice de la fonction. Toutefois, les prix des *produits, appareils et matériels médicaux* (-0,1%) sont demeurés quasi stables.

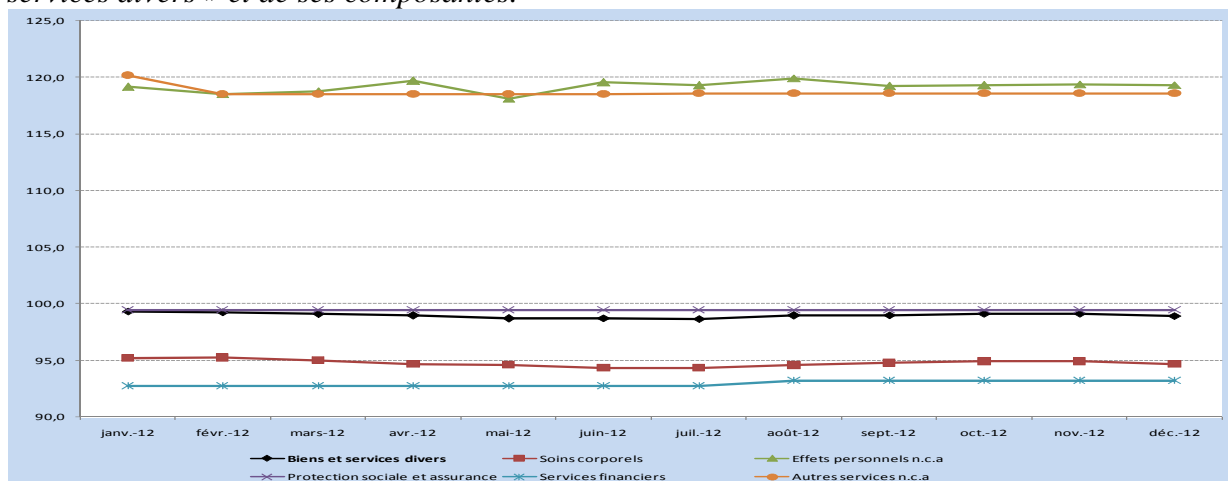
*Graphique 7 : Evolution de l'indice des prix à la consommation de la fonction « santé » et de ses composantes.*



## II.7 Un relèvement des prix des biens et services divers

Les prix à la consommation des **biens et services divers** ont augmenté de 0,9%. Cet accroissement traduit la flambée des prix de certains effets personnels, notamment les *articles de bijouterie et d'horlogerie* (+7,7%). La hausse des cours de l'or de 6,4%<sup>3</sup> en 2012 a impacté sur le poste des articles de bijouterie et d'horlogerie. En effet, les prix de l'or ont oscillé entre 1600 et 1700 dollars, après leur plus haut niveau historique de 1900 dollars, atteint en septembre 2011. Le renchérissement de certains services, qui ont trait aux cérémonies familiales et à la consommation des ménages (location de chaises, frais de mouture,...), appelés *autres services non classés ailleurs (n.c.a.)* (+3,2%), ont également poussé à la hausse les prix de cette fonction. Toutefois, le repli des prix des *services financiers* (-0,5%), en raison d'une baisse des frais de transferts d'argent justifiée par une forte concurrence dans ce secteur, et la diminution des prix des *soins corporels* (-0,3%), ont atténué l'évolution de la fonction.

*Graphique 8 : Evolution de l'indice des prix à la consommation de la fonction « biens et services divers » et de ses composantes.*

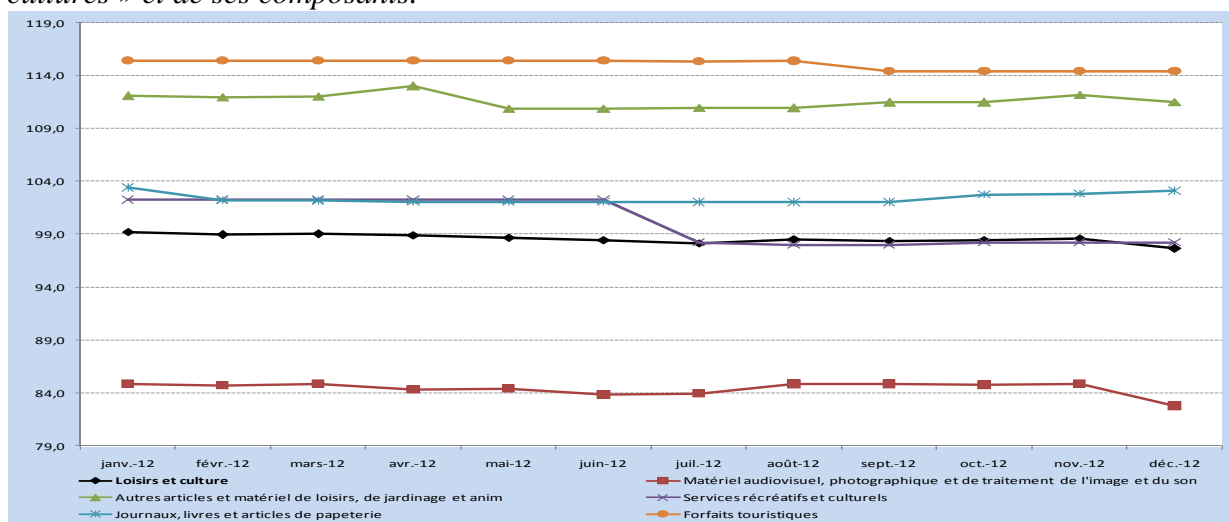


<sup>3</sup> Source [www.insee.fr](http://www.insee.fr)

## II.8 Une appréciation des prix des biens et services des loisirs et de la culture

Les prix des biens et services des **loisirs et de la culture** ont augmenté de 0,5%, en liaison avec la hausse des prix des *forfaits et circuits touristiques* (+4,2%) et des *autres articles, et matériel de loisirs, de jardinage et d'animaux de compagnie* (+3,8%). Le repli des prix du *matériel audiovisuel, photographique et de traitement de l'image et du son* (-2,5%) a atténué cette évolution.

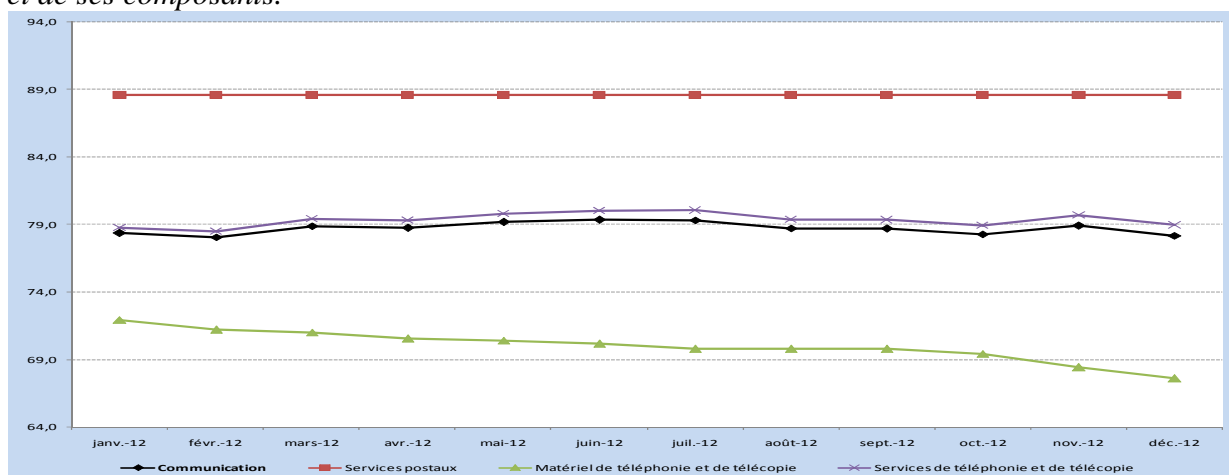
*Graphique 9 : Evolution de l'indice des prix à la consommation de la fonction « loisirs et cultures » et de ses composants.*



## II.9 Un renforcement des prix des services de communication

Les prix à la consommation des services de **communication** ont augmenté de 0,4%, en raison de la majoration des prix des *services de téléphonie et de télécopie* (+0,9%), notamment la communication téléphonique et les frais de connexion internet et assimilés. Toutefois, les prix du *matériel de téléphonie et de télécopie* se sont contractés de 5,4%, sous l'effet d'offres plus avantageuses en faveur des consommateurs. Quant aux *services postaux*, leurs prix sont restés stables au cours de la période sous revue.

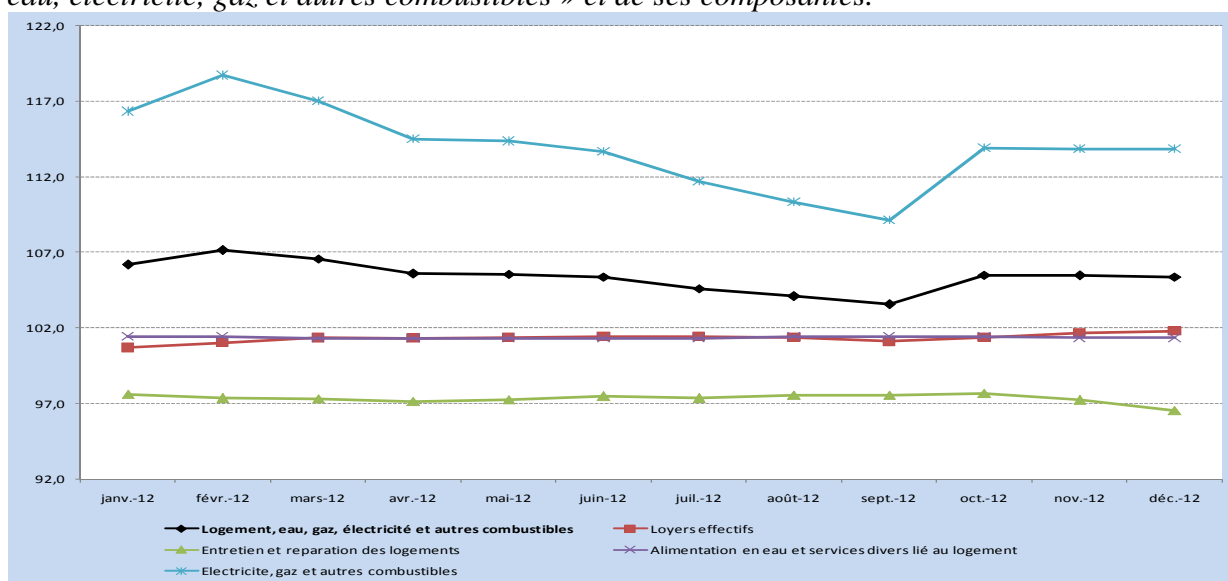
*Graphique 10 : Evolution de l'indice des prix à la consommation de la fonction communication et de ses composants.*



## II.10 Une légère hausse des prix des services du logement, d'eau, d'électricité, du gaz et des autres combustibles

Les services de **logement, d'eau, du gaz, d'électricité et des autres combustibles**, qui représentent plus de 15% du panier, se sont renchériés de 0,2% en rythme annuel. Le relèvement des prix des *combustibles liquides* (+4,9%), induit par la hausse des cours du pétrole brut, et la progression des coûts des *loyers effectifs des locataires et sous-locataires* (+0,5%) sont les principaux facteurs à l'origine de cette évolution. Le repli de 0,9% des prix du *gaz butane* résultant de la baisse des prix mondiaux du gaz naturel avec l'essor du gaz non conventionnel et la politique de blocage des prix par l'Etat, a amoindri l'évolution haussière des prix de la fonction.

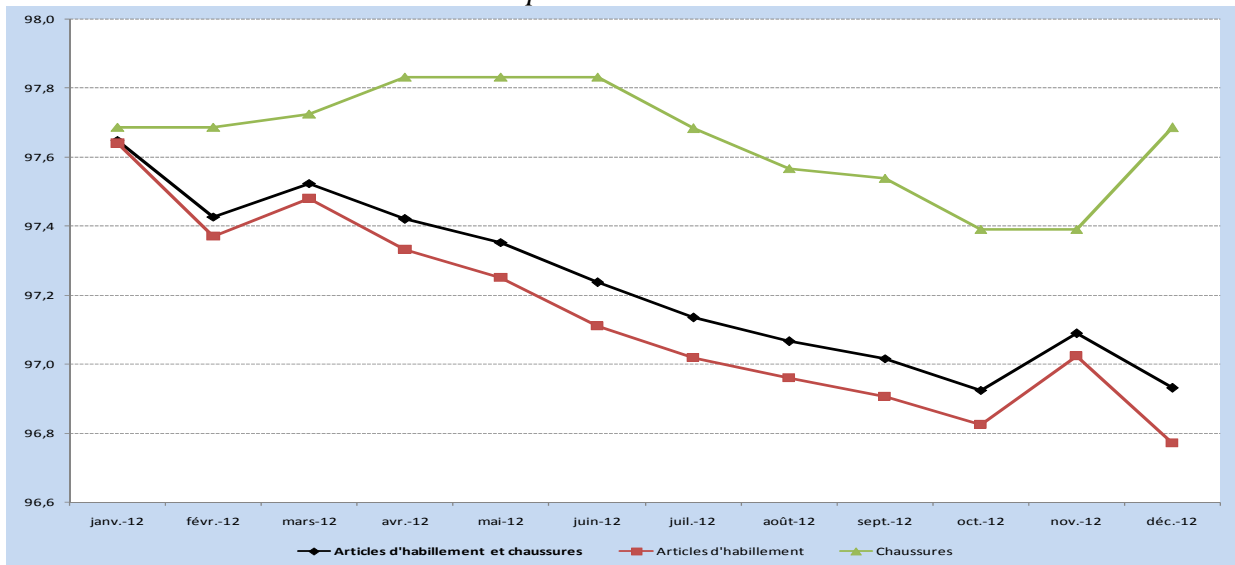
*Graphique 11 : Evolution de l'indice des prix à la consommation de la fonction « logement, eau, électricité, gaz et autres combustibles » et de ses composantes.*



## II.11 Un repli des prix des articles d'habillement et de chaussures

Les prix des **articles d'habillement et de chaussures** ont fléchi de 0,2% en 2012, sous l'effet d'une baisse des prix des *articles d'habillement* (-0,3%). Le repli des prix des articles d'habillement résulte surtout de celui des prix des *tissus d'habillement* (-0,5%), des *sous-vêtements hommes* (-1,7%), des *vêtements de dessus femmes* (-1,3%) et des *vêtements enfants* (-1,1%). L'accroissement du volume des importations des tissus d'habillement, notamment en provenance de l'Asie et de la Turquie est à l'origine de la décroissance des prix durant toute l'année 2012. Toutefois, les prix des *articles de chaussures*, seconde composante de la fonction, ont augmenté de 0,3%, sous l'impulsion de ceux des chaussures pour enfants (+1,4%) et pour hommes (+0,8%).

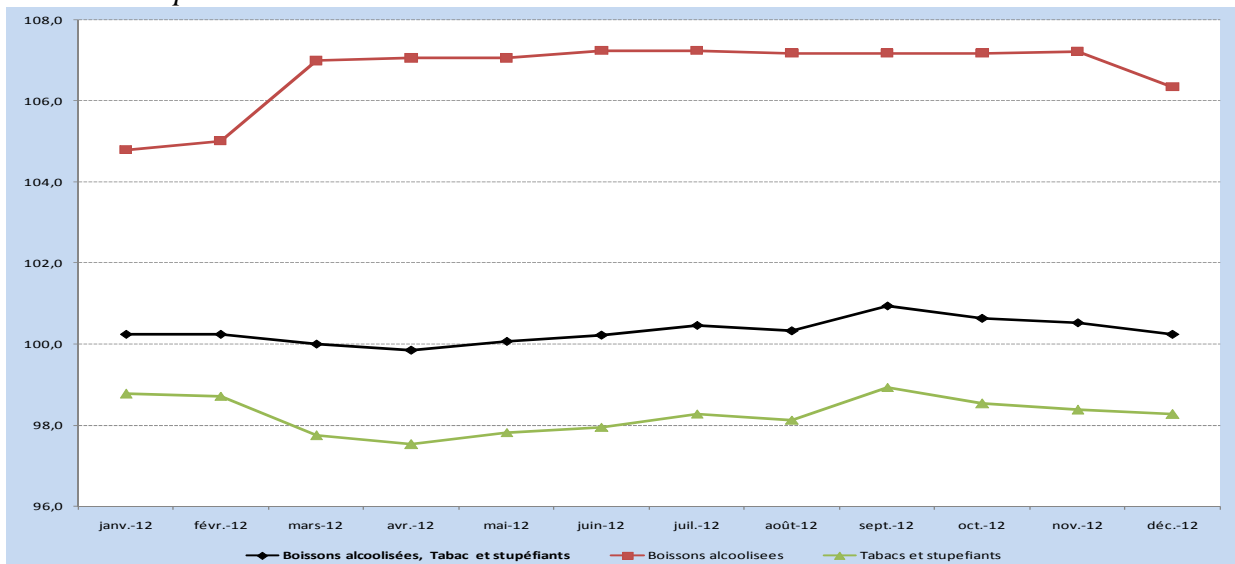
**Graphique 13** : Evolution de l'indice des prix à la consommation de la fonction « articles d'habillement et chaussures » et ses composantes.



## II.12 Un recul des prix des boissons alcoolisées, tabac et stupéfiants

Les prix des **boissons alcoolisées, du tabac et des stupéfiants** se sont repliés de 2,0%, en raison du recul de ceux du *tabac et des stupéfiants* (-3,9%). La baisse des prix de ces derniers est consécutive à celle des prix intérieurs des cigarettes locales ou produites sous licence. Le relèvement des prix des *boissons alcoolisées* (+3,0%) a atténué cette évolution baissière des prix moyens à la consommation de la fonction.

**Graphique 12**: Evolution de l'indice de la fonction « boissons alcoolisées, tabac et stupéfiants » et de ses composantes.



### III- ANALYSE DES INDICES DES NOMENCLATURES SECONDAIRES

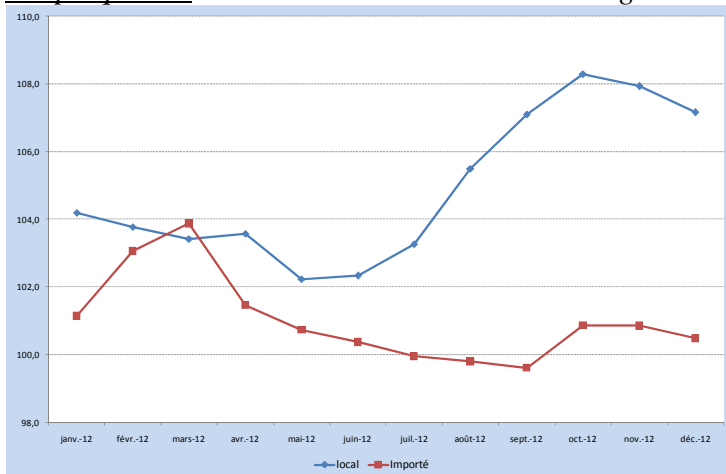
L'analyse de l'inflation est faite selon l'origine des biens et services (locale ou importée), leur secteur de production (primaire, secondaire ou tertiaire), leur durabilité (durable, non durable, semi-durable ou service) et l'inflation sous-jacente (hors énergie et produits frais).

#### III.1 Origine des produits

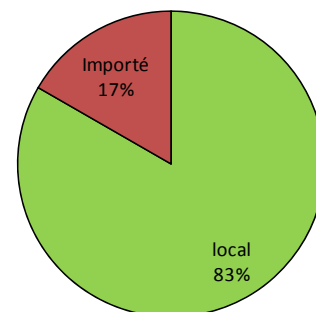
Au regard de la provenance des produits, la hausse du niveau général des prix est en rapport, à la fois, avec le renchérissement des produits locaux (+1,7%) et des produits importés (+0,8%). Compte tenu du fait que les produits locaux représentent plus de 70% du panier, leurs prix ont plus contribué à la croissance des prix en 2012 (près de 83%). L'évolution des prix des produits alimentaires est surtout à l'origine de celle des prix des produits locaux. Par ailleurs, les prix de certaines composantes du panier, telles que les services de transport, de l'enseignement, de restauration et de santé ont contribué également à ce mouvement.

Les augmentations des prix du riz en provenance de l'extérieur et des produits pétroliers expliquent en grande partie celles des prix des produits importés. Certains produits frais importés et manufacturés ont également contribué à ce trend haussier.

*Graphique 14 : Evolution de l'indice selon l'origine des produits*



**Contribution selon l'origine des produits**

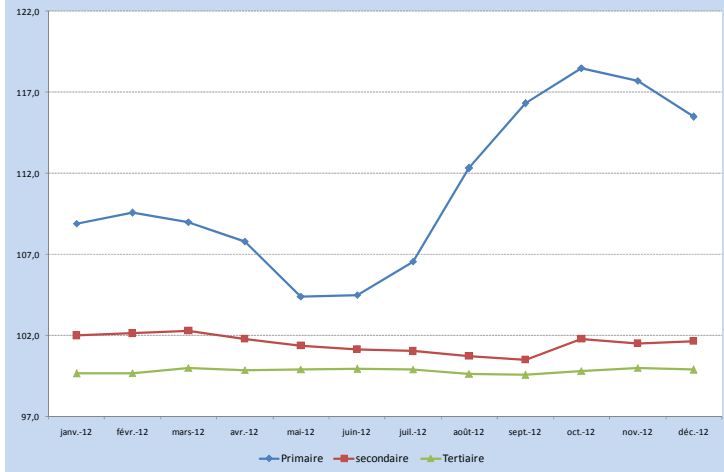


#### III.2 Secteur de production

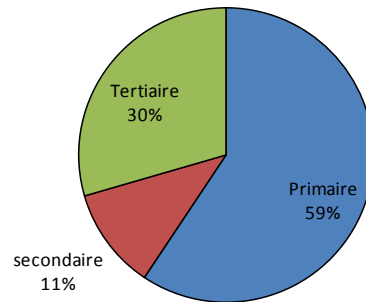
En 2012, les prix des produits des secteurs primaire et tertiaire ont affiché les hausses les plus importantes. Ils ont progressé respectivement de 2,7% et 1,4% et ont contribué respectivement à 59,4% et 29,5% à la hausse du niveau général des prix. L'évolution des prix des produits du primaire est essentiellement liée à la croissance de ceux des poissons, des céréales, de la viande et des légumes frais, particulièrement durant la période hivernale, caractérisée par leur rareté.

Les prix des produits du secteur secondaire qui ont augmenté de 0,4% en 2012, ont également contribué à l'augmentation de l'indice global (+11,2%). Cette situation résulte notamment du relèvement des prix des produits pétroliers et des produits alimentaires manufacturés, tels que le pain, l'huile, le sucre et le beurre frais.

*Graphique 15: Evolution de l'indice selon le secteur de production.*



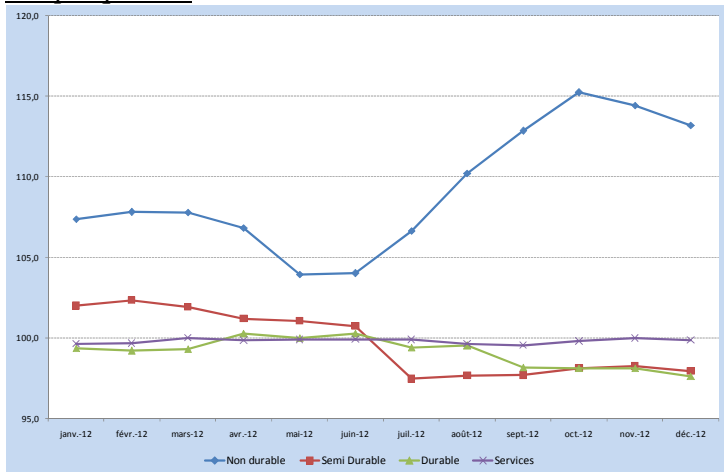
**Contribution selon le secteur de production**



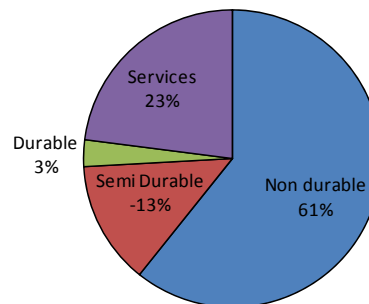
### III.3 Durabilité

Les prix des produits non durables (+2,5%) ont plus porté à la hausse le niveau de l'indice d'ensemble, en raison de la nature des fonctions qui ont impulsé l'inflation en 2012. Ils ont contribué pour plus de 78% à la variation des prix de l'indice global. Les prix des produits durables (+2,0%) et des services (+1,4%) ont également progressé, contribuant respectivement pour 3,7% et 29,5% à l'évolution de l'indice global. A l'opposé, les prix des produits semi-durables se sont contractés de 1,2% en 2012.

*Graphique 16: Evolution de l'indice selon la durabilité des produits*



**Contribution selon la durabilité des produits**



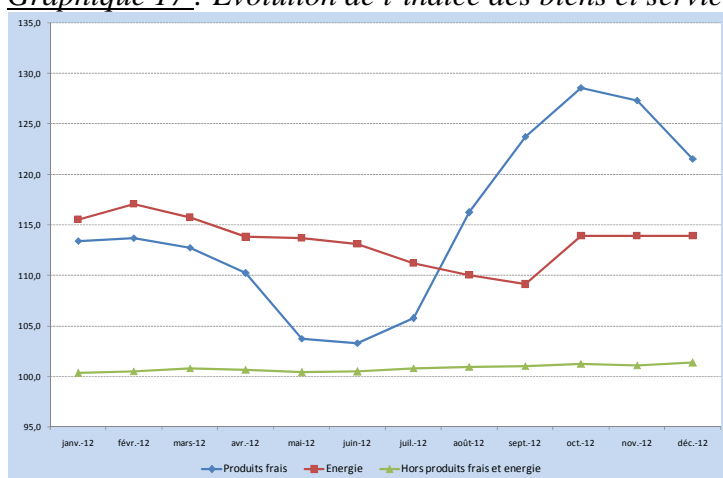
### III.4 L'inflation sous-jacente<sup>4</sup>

L'inflation sous-jacente permet de suivre l'évolution du niveau général des prix, débarrassé de sa composante conjoncturelle.

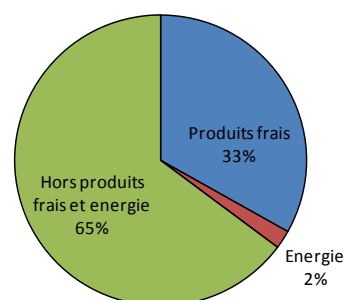
L'année 2012 a été marquée par un renchérissement des produits alimentaires et énergétiques. Ainsi, les indices des produits frais et des produits énergétiques se sont accrus respectivement de 3,1% et 0,4%. Ils ont contribué globalement pour plus de 35% à l'augmentation du niveau général des prix à la consommation.

L'inflation sous-jacente (hors produits frais et énergie) s'est établie à 1,2% en rythme annuel. Malgré l'impact de sa composante conjoncturelle, l'inflation sous-jacente, avec une contribution de plus 65%, a été essentielle dans la progression des prix à la consommation en 2012.

*Graphique 17 : Evolution de l'indice des biens et services selon l'inflation sous-jacente.*



Contribution selon l'inflation sous-jacente



## IV- PLACE DU SENEGAL DANS L'UEMOA EN 2012

Le taux d'inflation moyen annuel au sein de l'UEMOA s'est établi à +2,4% en 2012, après une progression de 3,9% en 2011. Cette hausse du niveau général des prix est essentiellement expliquée par celle du niveau des prix des produits alimentaires et des services liés aux restaurants, au transport et aux biens et services divers. Le recul des prix des services de communication (-2,1%) et de ceux de la santé (-0,3%) a permis d'atténuer cette tendance haussière au cours de la période sous revue.

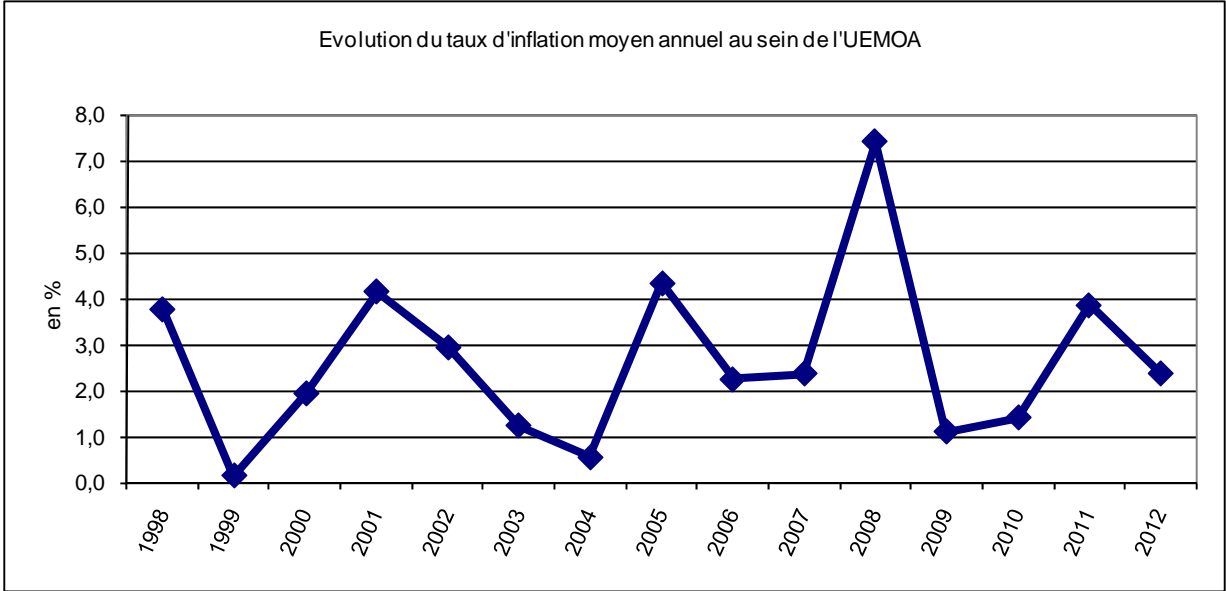
Le Sénégal se trouve parmi les Etats membres de l'UEMOA qui ont enregistré des taux d'inflation les plus faibles, avec le Niger (+0,5%) et la Côte d'Ivoire (+1,3%). Les autres pays à avoir respecté le critère communautaire en matière d'inflation sont la Guinée-Bissau (+2,1%) et le Togo (+2,6%). Le taux d'inflation le plus élevé a été observé au Bénin (+6,7%), en raison de la hausse des prix des services de transport, à la suite de la réduction des subventions sur les

<sup>4</sup> L'indice des prix qui permet de déterminer l'inflation sous-jacente exclut les prix des produits frais dits saisonniers et ceux de l'énergie, qui subissent des mouvements très variables des tensions sur les marchés mondiaux. Ainsi, il permet de suivre le niveau de l'inflation en dehors de ces phénomènes perturbateurs.

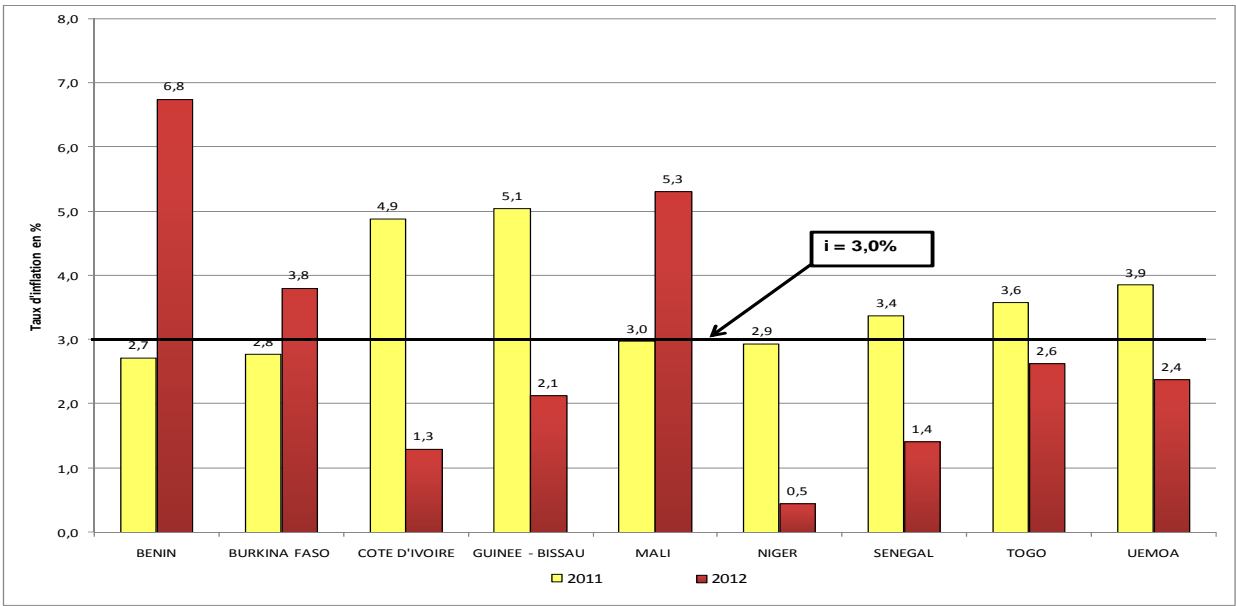


prix des carburants au Nigeria. Le Mali, qui a subi une crise sécuritaire et des troubles sociopolitiques, a enregistré une forte progression de son niveau général des prix à la consommation (+5,3%). Un autre pays membre qui a enregistré un taux d'inflation supérieur à la norme est le Burkina Faso (+3,8%).

Graphique 18 : Evolution du taux d'inflation annuelle au sein de l'Espace UEMOA.



Graphique 19 : Taux d'inflation dans les pays membres de l'UEMOA.



## **CONCLUSION**

La maîtrise des tensions inflationnistes a été une grande préoccupation de l'Etat en 2012 en raison du climat social tendu qui a prévalu lors de la campagne électorale et la mauvaise campagne agricole 2011/2012. Le Sénégal a réussi à contenir le niveau des prix à la consommation en dessous du seuil communautaire de 3,0%. Des mesures d'urgence ont été prises par les nouvelles autorités pour améliorer l'approvisionnement des marchés, notamment en ressources halieutiques et diminuer les prix de certaines denrées de première nécessité pour soulager les populations les plus vulnérables. Cependant, les prix intérieurs restent toujours tributaires de ceux des produits alimentaires et énergétiques. Ils continuent de subir ainsi les fluctuations des cours mondiaux des matières premières.

## ANNEXE

### Encadré : Formule de calcul des contributions des fonctions de consommation dans la variation de l'indice global

Dans le texte qui suit la notion de contribution à la variation de l'indice global est souvent utilisée. Nous donnons ci après une définition de cette notion ainsi qu'un exemple pour son calcul.  
Définition et calcul

#### 1-définition

La contribution d'une fonction ou d'un groupement est sa part relative à la variation de l'indice global.

#### 2- calcul

Soit  $i$  une fonction de consommation :

- ✓  $P_i$  : pondération de la fonction  $i$  dans l'indice global ;
- ✓  $V_i$  : variation de la fonction  $i$  ;
- ✓  $I_i$  : niveau de l'indice de la fonction à la période  $t-1$  ;
- ✓  $C_i$  : contribution de la fonction  $i$  à la variation de l'indice global ;
- ✓  $P$  : somme totale des pondérations des fonctions ;
- ✓  $V$  : variation de l'indice global ;
- ✓  $I$  : niveau de l'indice global à la période  $t-1$ .

$$C_i = \frac{P_i}{P} * \frac{I_i}{I} * \frac{V_i}{V} * 100$$

**EXEMPLE :** Contribution de la fonction « Restaurants et Hôtels » à la variation trimestrielle de l'indice global = 12,4%

libellé	Pondération	T1_06	T4_06	T1_07	sur un trim	sur 12 mois	Contribution
Restaurants et hôtels	165	141,3	149,1	159,0	6,6%	12,6%	12,4%
INDICE GLOBAL	10000	113,1	117,6	118,9	1,1%	5,2%	100%

$$12,4\% = \frac{165}{10000} * \frac{149,1}{117,6} * \frac{6,6}{1,1} * 100$$

**Tableau 1 : évolution des prix à la consommation en 2012**

Libellé	Pondération	Moyenne 2011	Moyenne 2012	Variation 2012/2011	Contribution à la variation
Produits alimentaires et boissons non alcoolisées	3286	107,3	110,0	2,5%	60,5%
Boissons alcoolisées, tabac et stupéfiants	41	102,6	100,3	-2,2%	-0,6%
Articles d'habillement et chaussures.	973	97,4	97,2	-0,2%	-1,4%
Logement, eau, électricité, gaz et autres combustibles	1524	105,2	105,4	0,2%	2,5%
Meubles, articles de ménage et entretien courant du foyer	587	100,4	101,6	1,1%	4,7%
Santé	379	103,3	104,4	1,1%	2,9%
Transports	833	103,4	105,3	1,8%	10,8%
Communications	535	78,4	78,7	0,4%	1,1%
Loisirs et culture	555	98,1	98,6	0,5%	1,8%
Enseignement	270	104,6	107,4	2,7%	5,2%
Restaurants et hôtels	617	102,5	104,9	2,3%	10,0%
Biens et services divers	400	98,1	99,0	0,9%	2,5%
<b>INDICE GLOBAL</b>	<b>10000</b>	<b>102,3</b>	<b>103,8</b>	<b>1,4%</b>	<b>100,0%</b>

Source : ANSD

**Tableau 2 : taux d'inflation dans l'UEMOA en 2012**

Pays	2011	2012
Benin	2,7%	6,8%
Burkina Faso	2,8%	3,8%
Côte d'Ivoire	4,9%	1,3%
Guinée -Bissau	5,1%	2,1%
Mali	3,0%	5,3%
Niger	2,9%	0,5%
Sénégal	3,4%	1,4%
Togo	3,6%	2,6%
<b>UEMOA</b>	<b>3,9%</b>	<b>2,4%</b>

Source : ANSD/ Commission de l'UEMOA

**Tableau 3 : taux d'inflation du Sénégal au cours des dix dernières années**

Année	taux
2003	-0,05%
2004	0,5%
2005	1,7%
2006	2,1%
2007	5,9%
2008	5,8%
2009	-1,0%
2010	1,2%
2011	3,4%
2012	1,4%

Source : ANSD

**Tableau 4 : Prix moyens mensuels des principales denrées de première nécessité en 2012**

libellé variété	Unité	Moy 11	janv-12	Févr-12	mars-12	avr-12	mai-12	juin-12	juil-12	août-12	sept-12	oct-12	nov-12	déc-12	Moy 12	VAR 12/11
Riz local à longs grains vendu en paquet de 1 à 5 kg	kg	<b>2929</b>	3037	3037	3037	3037	3037	3037	3037	3037	3037	3037	3037	3037	<b>3037</b>	<b>3,7%</b>
Riz long grains vendu au détail	kg	<b>388</b>	400	400	427	399	408	400	400	400	401	403	400	400	<b>403</b>	<b>3,9%</b>
Riz parfumé brisé vendu au détail	kg	<b>353</b>	393	449	498	466	441	444	449	440	450	441	450	450	<b>448</b>	<b>26,9%</b>
Riz brisé ordinaire vendu en sac de 50 kg	kg	<b>13863</b>	14818	15708	15578	14443	13860	13717	13611	13560	13206	13158	13194	13111	<b>13997</b>	<b>1,0%</b>
Riz brisé ordinaire au détail	kg	<b>300</b>	315	334	345	320	291	293	296	301	303	300	300	303	<b>308</b>	<b>2,9%</b>
Mil en grain vendu au détail	kg	<b>243</b>	252	251	250	250	250	250	250	250	250	250	256	266	<b>252</b>	<b>3,6%</b>
Maïs séchés en grains vendu au détail	kg	<b>239</b>	262	262	268	259	263	277	282	278	271	269	268	267	<b>269</b>	<b>12,4%</b>
Sorgho en gain au détail	kg	<b>248</b>	249	252	250	250	242	260	256	301	377	368	356	331	<b>291</b>	<b>17,3%</b>
Farine de blé au détail	kg	<b>448</b>	419	421	451	440	435	437	452	448	448	444	444	439	<b>440</b>	<b>-1,9%</b>
Pain en baguette	Baguette	<b>171</b>	174	170	174	173	169	169	178	172	169	177	170	178	<b>173</b>	<b>1,2%</b>
Viande de bœuf avec os au kg	kg	<b>2221</b>	2215	2202	2195	2194	2198	2233	2423	2460	2435	2390	2388	2332	<b>2305</b>	<b>3,8%</b>
Poulet vivant de chair	kg	<b>1665</b>	1603	1551	1587	1582	1588	1610	1637	1689	1636	1659	1629	1672	<b>1620</b>	<b>-2,7%</b>
Sardinelles fraîches (yaboye)	kg	<b>450</b>	480	462	439	455	362	350	351	462	569	623	596	528	<b>473</b>	<b>5,0%</b>
Sardinelles fumées (Kethiath)	kg	<b>831</b>	829	895	812	867	833	792	771	856	930	1028	1042	1050	<b>892</b>	<b>7,4%</b>
Lait concentré non sucré	boîte	<b>967</b>	1000	1083	1083	1083	1083	1108	1108	1108	1108	1108	1108	1108	<b>1091</b>	<b>12,9%</b>
Lait en poudre vendu en vrac	kg	<b>2965</b>	3033	3067	3100	3100	3100	3083	3067	3067	3067	3067	3067	3033	<b>3071</b>	<b>3,6%</b>
Œuf de poule en tablette	tablette	<b>510</b>	508	508	508	508	508	508	508	508	508	508	508	508	<b>508</b>	<b>-0,4%</b>
Margarine	pot 800g	<b>737</b>	750	750	750	750	750	750	750	750	750	750	750	750	<b>750</b>	<b>1,7%</b>
Huile d'arachide	litre	<b>1428</b>	1428	1428	1428	1453	1444	1444	1479	1479	1479	1479	1479	1482	1458	<b>2,2%</b>
Huile végétale en dosette 12,5 cl	centilitre	<b>298</b>	300	300	300	300	300	300	300	300	300	300	300	300	<b>300</b>	<b>0,7%</b>
Pastèque	kg	<b>235</b>	208	208	225	225	242	250	250	267	258	258	229	208	<b>236</b>	<b>0,3%</b>
Oignon frais locale	kg	<b>387</b>	380	366	349	298	284	291	348	427	378	379	379	379	<b>355</b>	<b>-8,4%</b>
Oignon frais rond	kg	<b>414</b>	332	366	374	368	340	347	347	394	355	376	369	354	<b>360</b>	<b>-13,0%</b>
Arachide non décortiquée, non grillée	kg	<b>387</b>	447	454	442	442	447	460	497	506	526	528	520	484	<b>479</b>	<b>23,9%</b>
Sucre raffiné en morceaux	kg	<b>779</b>	808	808	833	833	833	817	817	817	817	817	817	817	<b>819</b>	<b>5,1%</b>
Sucre raffiné en poudre	kg	<b>711</b>	708	692	700	700	657	660	643	643	643	647	647	647	<b>666</b>	<b>-6,4%</b>
Boisson gazéifiée aux extraits de coca.	33 cl	<b>314</b>	300	309	311	311	316	316	301	308	303	298	298	298	<b>306</b>	<b>-2,5%</b>
Cola fraîche	Kg	<b>2528</b>	2803	2751	2738	2689	2791	3010	3174	3018	3403	3408	3333	3252	<b>3031</b>	<b>19,9%</b>

Tableau 4 : (suite)

libellé variété	Unité	Moy 11	janv-12	Févr-12	mars-12	avr-12	mai-12	juin-12	juil-12	août-12	sept-12	oct-12	nov-12	déc-12	Moy 12	VAR 11/12
Pagne wax local/africain	mètre	<b>3285</b>	3333	3333	3333	3333	3333	3333	3333	3333	3333	3333	3333	3333	<b>3333</b>	<b>1,5%</b>
Tenues scolaires enfant (3 à 13 ans)	unité	<b>4416</b>	5166	5166	5166	5166	5166	5166	5166	5166	5166	5166	5166	5166	<b>5166</b>	<b>17,0%</b>
Lavage chemise	unité	<b>624</b>	625	625	625	642	642	600	600	600	600	600	583	625	<b>614</b>	<b>-1,6%</b>
Chaussures training enfants en plastique	paire	<b>4694</b>	4750	4750	4750	4750	4750	4750	4750	4667	4667	4667	4667	4667	<b>4715</b>	<b>0,4%</b>
Loyer brut mensuel dans une cour commune avec toilette interne	service	<b>116349</b>	116036	116036	116036	116036	116036	116036	116036	116036	116036	116036	116036	116036	<b>116036</b>	<b>-0,3%</b>
Ciment	50kg	<b>3578</b>	3575	3550	3533	3500	3500	3500	3500	3500	3500	3500	3467	3417	<b>3503</b>	<b>-2,1%</b>
Fer à béton	unité	<b>1758</b>	1767	1767	1767	1767	1783	1783	1767	1767	1767	1767	1767	1725	<b>1766</b>	<b>0,4%</b>
Consommation de 50 kWh d'électricité, P 1000w, 60j	Kwh	<b>6592</b>	6592	6592	6592	6592	6592	6592	6592	6592	6592	6592	6592	6592	<b>6592</b>	<b>0,0%</b>
Consommation de 250KWh d'électricité, P1000w, 60j	Kwh	<b>30189</b>	30189	30189	30189	30189	30189	30189	30189	30189	30189	30189	30189	30189	<b>30189</b>	<b>0,0%</b>
Consommation de 650kWh d'électricité, P1000w, 60j	Kwh	<b>85485</b>	85485	85485	85485	85485	85485	85485	85485	85485	85485	85485	85485	85485	<b>85485</b>	<b>0,0%</b>
Gaz butane ou propane, 12 kg	kg	<b>7863</b>	8296	8531	8281	8022	7906	7786	7374	7160	7160	7905	7905	7904	<b>7852</b>	<b>-0,1%</b>
Gaz butane ou propane, 6 kg	kg	<b>3754</b>	3876	4076	3956	3733	3733	3692	3567	3467	3350	3700	3700	3700	<b>3712</b>	<b>-1,1%</b>
Salon ordinaire	unité	<b>459379</b>	459379	459213	459213	455045	455045	455045	455045	455045	449211	449211	449211	449211	<b>454156</b>	<b>-1,1%</b>
Fourneau	unité	<b>1467</b>	1500	1500	1500	1500	1458	1458	1417	1417	1417	1417	1417	1417	<b>1451</b>	<b>-1,0%</b>
Sceau en plastique	unité	<b>1125</b>	1133	1150	1183	1183	1200	1200	1200	1167	1133	1133	1133	1133	<b>1163</b>	<b>3,3%</b>
Employé domestique non déclaré	unité	<b>33330</b>	34164	34164	34164	34164	34164	34164	34164	33330	33330	33330	33330	33330	<b>33816</b>	<b>1,5%</b>
Médicaments antiviraux	unité	<b>9572</b>	9572	9572	9572	9572	9572	9573	9573	9573	9573	9573	9573	9572	<b>9572</b>	<b>0,0%</b>
Essence "SUPER" dans les stations services	litre	<b>839</b>	855	850	850	850	850	850	848	847	847	889	889	889	<b>860</b>	<b>2,5%</b>
Gas-oil ordinaire dans les stations services	litre	<b>763</b>	816	798	798	798	798	792	767	760	760	792	792	792	<b>789</b>	<b>3,4%</b>
Course en taxi ville	service	<b>1550</b>	1542	1542	1708	1542	1542	1542	1542	1542	1542	1542	1542	1542	<b>1556</b>	<b>0,4%</b>
Appareil téléphonique mobile haut de gamme	unité	<b>190904</b>	190167	190167	186837	186837	186003	184336	181836	181836	181836	180171	178504	176005	<b>183711</b>	<b>-3,8%</b>
Livre de lecture CP	unité	<b>2026</b>	2050	2000	2000	2000	2000	2000	2000	2000	2000	2000	2000	2000	<b>2004</b>	<b>-1,1%</b>
Crayon à papier ordinaire	unité	<b>132</b>	133	133	133	133	133	133	133	133	133	133	133	133	<b>133</b>	<b>1,1%</b>
Frais de scolarité dans une école de formation technique commerciale	service	<b>526301</b>	520050	520050	520050	520050	520050	520050	520050	520050	520050	527552	527552	527552	<b>521925</b>	<b>-0,8%</b>
Riz + sauce poisson (THIEB DIEUNE)	service	<b>649</b>	633	667	667	667	667	667	667	683	683	683	683	750	<b>676</b>	<b>4,2%</b>
Frais de transferts d'argent	service	<b>6711</b>	5850	5850	5850	5850	5850	5850	5850	5850	5850	5850	5850	5850	<b>5850</b>	<b>-12,8%</b>

Source : ANSD

**Tableau 5 : Les indices des 41 groupes et des 12 fonctions en 2012**

Libellé	Jan.-12	Fév.-12	Mars-12	Avr.-12	Mai-12	Juin-12	Juil.-12	Août-12	Sept.-12	Oct.-12	Nov.-12	Déc.-12	Moy.-12	Variation
<b>Produits alimentaires et boissons non alcoolisées</b>	<b>108,5</b>	<b>108,6</b>	<b>108,7</b>	<b>107,5</b>	<b>104,0</b>	<b>104,1</b>	<b>106,2</b>	<b>110,9</b>	<b>114,6</b>	<b>116,9</b>	<b>115,9</b>	<b>113,6</b>	<b>110,0</b>	<b>2,5%</b>
Produits alimentaires	108,7	108,9	108,8	107,6	103,9	103,9	106,2	111,3	115,0	117,5	116,5	113,9	110,2	2,5%
Boissons non alcoolisées	104,7	105,4	106,1	105,7	106,0	106,2	106,8	105,4	108,8	107,2	107,0	107,9	106,4	2,6%
<b>Boissons alcoolisées, Tabac et stupéfiants</b>	<b>100,2</b>	<b>100,2</b>	<b>100,0</b>	<b>99,9</b>	<b>100,1</b>	<b>100,2</b>	<b>100,5</b>	<b>100,3</b>	<b>100,9</b>	<b>100,6</b>	<b>100,5</b>	<b>100,2</b>	<b>100,3</b>	<b>-2,2%</b>
Boissons alcoolisées	104,8	105,0	107,0	107,1	107,1	107,2	107,2	107,2	107,2	107,2	107,2	106,4	106,7	3,0%
Tabacs et stupéfiants	98,8	98,7	97,7	97,5	97,8	98,0	98,3	98,1	98,9	98,5	98,4	98,3	98,3	-3,9%
<b>Articles d'habillement et chaussures</b>	<b>97,6</b>	<b>97,4</b>	<b>97,5</b>	<b>97,4</b>	<b>97,4</b>	<b>97,2</b>	<b>97,1</b>	<b>97,1</b>	<b>97,0</b>	<b>96,9</b>	<b>97,1</b>	<b>96,9</b>	<b>97,2</b>	<b>-0,2%</b>
Articles d'habillement	97,6	97,4	97,5	97,3	97,3	97,1	97,0	97,0	96,9	96,8	97,0	96,8	97,1	-0,3%
Chaussures	97,7	97,7	97,7	97,8	97,8	97,8	97,7	97,6	97,5	97,4	97,4	97,7	97,7	0,3%
<b>Logement, eau, gaz, électricité et autres combustibles</b>	<b>106,2</b>	<b>107,1</b>	<b>106,6</b>	<b>105,6</b>	<b>105,6</b>	<b>105,4</b>	<b>104,6</b>	<b>104,1</b>	<b>103,6</b>	<b>105,5</b>	<b>105,5</b>	<b>105,4</b>	<b>105,4</b>	<b>0,2%</b>
Loyers effectifs	100,7	101,0	101,3	101,3	101,4	101,4	101,4	101,4	101,1	101,4	101,6	101,8	101,3	0,5%
Entretien et réparation des logements	97,6	97,4	97,3	97,1	97,2	97,5	97,3	97,6	97,6	97,7	97,2	96,6	97,3	-0,1%
Alimentation en eau et services divers lié au logement	101,4	101,4	101,3	101,3	101,3	101,3	101,3	101,4	101,4	101,4	101,4	101,4	101,4	2,1%
Electricité, gaz et autres combustibles	116,3	118,7	117,0	114,5	114,4	113,7	111,7	110,3	109,2	113,9	113,9	113,9	114,0	-0,4%
<b>Meubles, articles de ménage et entretien courant du foyer</b>	<b>102,0</b>	<b>102,2</b>	<b>102,2</b>	<b>102,2</b>	<b>102,1</b>	<b>102,0</b>	<b>102,0</b>	<b>101,3</b>	<b>100,7</b>	<b>100,7</b>	<b>100,8</b>	<b>100,8</b>	<b>101,6</b>	<b>1,1%</b>
Meubles, articles d'ameublement, tapis et autres revêtement	99,2	99,2	99,2	99,6	99,6	99,7	99,6	99,6	97,2	97,2	97,2	97,2	98,7	0,2%
Articles de ménage en textiles	91,9	91,9	91,9	90,6	90,2	90,5	89,9	89,9	89,6	89,6	90,0	90,6	90,5	-3,0%
Appareils ménagers	94,7	93,0	93,2	94,5	94,9	95,0	94,8	94,3	94,4	93,8	93,6	92,2	94,0	-2,0%
Verrerie, vaisselle et ustensiles de ménage	97,3	97,2	97,1	96,9	96,6	96,8	97,1	97,0	96,7	96,9	96,9	96,8	96,9	-0,4%
Outils et autre matériel pour la maison et le jardin	100,7	100,4	100,3	100,3	99,9	100,8	101,4	101,5	101,3	101,4	101,1	101,1	100,8	0,7%
Biens et services liés à l'entretien courant du foyer	105,3	105,9	105,9	105,7	105,6	105,2	105,3	104,2	104,1	104,3	104,3	104,4	105,0	2,3%
<b>Santé</b>	<b>104,3</b>	<b>104,3</b>	<b>104,1</b>	<b>104,1</b>	<b>104,2</b>	<b>103,9</b>	<b>104,0</b>	<b>104,5</b>	<b>104,6</b>	<b>104,6</b>	<b>104,9</b>	<b>105,0</b>	<b>104,4</b>	<b>1,1%</b>
Produits, appareils et matériels médicaux	103,5	103,5	103,1	103,2	103,2	102,6	102,9	103,7	103,8	103,8	103,8	104,0	103,4	-0,1%
Services ambulatoires	107,5	107,5	107,5	107,5	107,7	107,7	107,7	107,7	107,7	107,7	108,9	108,9	107,8	4,9%
Services hospitaliers	103,2	103,2	103,2	103,2	103,2	103,2	103,2	103,2	103,2	103,2	103,2	103,2	103,2	0,2%
<b>Transports</b>	<b>105,3</b>	<b>105,1</b>	<b>105,7</b>	<b>105,2</b>	<b>105,1</b>	<b>105,1</b>	<b>104,9</b>	<b>104,8</b>	<b>104,8</b>	<b>105,8</b>	<b>105,8</b>	<b>105,8</b>	<b>105,3</b>	<b>1,8%</b>
Achat de véhicules	95,4	95,4	95,5	95,6	95,6	95,0	95,0	95,3	95,4	95,4	95,4	95,5	95,4	-0,8%
Dépenses d'utilisation des véhicules	109,7	108,7	108,7	108,7	108,7	108,4	107,3	107,0	107,0	110,7	110,7	110,7	108,8	2,1%
Services de transport	104,5	104,7	105,5	104,8	104,6	104,8	104,9	104,9	104,9	104,9	104,9	104,8	104,9	1,9%

Libellé	Jan.-12	Fév.-12	Mars-12	Avr.-12	Mai-12	Juin-12	Juil.-12	Août-12	Sept.-12	Oct.-12	Nov.-12	Déc.-12	Moy.-12	Variation
<b>Communication</b>	<b>78,4</b>	<b>78,0</b>	<b>78,9</b>	<b>78,7</b>	<b>79,2</b>	<b>79,3</b>	<b>79,3</b>	<b>78,7</b>	<b>78,7</b>	<b>78,3</b>	<b>78,9</b>	<b>78,2</b>	<b>78,7</b>	<b>0,4%</b>
Services postaux	88,6	88,6	88,6	88,6	88,6	88,6	88,6	88,6	88,6	88,6	88,6	88,6	88,6	0,0%
Matériel de téléphonie et de télécopie	71,9	71,2	71,0	70,5	70,4	70,2	69,8	69,8	69,8	69,4	68,4	67,6	70,0	-5,4%
Services de téléphonie et de télécopie	78,8	78,5	79,4	79,3	79,8	80,0	80,0	79,4	79,3	78,9	79,7	79,0	79,3	0,9%
<b>Loisirs et culture</b>	<b>99,2</b>	<b>99,0</b>	<b>99,0</b>	<b>98,9</b>	<b>98,7</b>	<b>98,5</b>	<b>98,2</b>	<b>98,5</b>	<b>98,4</b>	<b>98,5</b>	<b>98,6</b>	<b>97,7</b>	<b>98,6</b>	<b>0,5%</b>
Matériel audiovisuel, photographique et de traitement de l'image et du son	84,9	84,7	84,9	84,3	84,4	83,8	83,9	84,8	84,8	84,8	84,9	82,8	84,4	-2,5%
Autres articles et matériel de loisirs, de jardinage et anim	112,1	112,0	112,1	113,0	110,9	110,9	111,0	110,9	111,5	111,5	112,2	111,5	111,6	3,8%
Services récréatifs et culturels	102,3	102,3	102,3	102,3	102,3	102,3	98,2	98,0	98,0	98,2	98,2	98,2	100,2	0,3%
Journaux, livres et articles de papeterie	103,4	102,2	102,2	102,1	102,1	102,1	102,0	102,0	102,0	102,7	102,8	103,1	102,4	-1,2%
Forfaits touristiques	115,4	115,4	115,4	115,4	115,4	115,4	115,4	115,4	114,4	114,4	114,4	114,4	115,1	4,2%
<b>Enseignement</b>	<b>106,6</b>	<b>106,6</b>	<b>106,6</b>	<b>106,6</b>	<b>106,6</b>	<b>106,6</b>	<b>106,6</b>	<b>106,6</b>	<b>106,6</b>	<b>109,9</b>	<b>109,9</b>	<b>109,9</b>	<b>107,4</b>	<b>2,7%</b>
Enseignement pré-élémentaire et primaire	105,9	105,9	105,9	105,9	105,9	105,9	105,9	105,9	105,9	109,5	109,5	109,5	106,8	1,8%
Enseignement secondaire	107,6	107,6	107,6	107,6	107,6	107,6	107,6	107,6	107,6	113,2	113,3	113,3	109,0	3,1%
Enseignement supérieur	102,9	102,9	102,9	102,9	102,9	102,9	102,9	102,9	102,9	105,6	105,6	105,6	103,6	0,7%
Enseignement post-secondaire non supérieur et Enseignement non défini par niveau	106,4	106,4	106,4	106,4	106,4	106,4	106,4	106,4	106,4	107,2	107,3	107,3	106,6	3,3%
<b>Restaurants et Hôtels</b>	<b>102,1</b>	<b>103,9</b>	<b>103,9</b>	<b>103,9</b>	<b>103,9</b>	<b>104,0</b>	<b>104,0</b>	<b>105,8</b>	<b>105,8</b>	<b>105,8</b>	<b>105,8</b>	<b>110,0</b>	<b>104,9</b>	<b>2,3%</b>
Services de restauration	102,2	103,9	103,9	104,0	104,0	104,0	104,0	105,9	105,9	105,9	105,9	110,1	105,0	2,3%
Services d'hébergement	101,6	102,0	100,8	100,8	101,0	101,0	99,7	99,7	99,2	99,2	103,4	104,4	101,1	-0,3%
<b>Biens et services divers</b>	<b>99,3</b>	<b>99,2</b>	<b>99,1</b>	<b>99,0</b>	<b>98,7</b>	<b>98,7</b>	<b>98,6</b>	<b>98,9</b>	<b>99,0</b>	<b>99,1</b>	<b>99,1</b>	<b>98,9</b>	<b>99,0</b>	<b>0,9%</b>
Soins corporels	95,2	95,2	95,0	94,7	94,6	94,3	94,3	94,6	94,8	94,9	94,9	94,6	94,8	-0,3%
Effets personnels n.c.a	119,2	118,5	118,8	119,7	118,1	119,6	119,3	119,9	119,2	119,3	119,4	119,3	119,2	6,5%
Protection sociale et assurance	99,4	99,4	99,4	99,4	99,4	99,4	99,4	99,4	99,4	99,4	99,4	99,4	99,4	-0,3%
Services financiers	92,7	92,7	92,7	92,7	92,7	92,7	92,7	93,2	93,2	93,2	93,2	93,2	92,9	-0,5%
Autres services n.c.a	120,2	118,5	118,5	118,5	118,5	118,5	118,6	118,6	118,6	118,6	118,6	118,6	118,7	3,2%
<b>INDICE GLOBAL</b>	<b>103,3</b>	<b>103,6</b>	<b>103,6</b>	<b>103,0</b>	<b>101,8</b>	<b>101,8</b>	<b>102,3</b>	<b>103,8</b>	<b>104,9</b>	<b>106,1</b>	<b>105,9</b>	<b>105,2</b>	<b>103,8</b>	<b>1,4%</b>

Source : ANSD



**Tableau 6 : Evolution annuelle de l'IHPC selon la nomenclature secondaire**

Libellé	Pondération	janv-12	févr-12	mars-12	avr-12	mai-12	juin-12	juil-12	août-12	sept-12	oct-12	nov-12	déc-12	Moy 12	variation 2012/2011	Contribution à la variation (%)
Produits locaux	7101	104,2	103,8	103,4	103,6	102,2	102,3	103,3	105,5	107,1	108,3	107,9	107,2	104,7	1,7%	83,3%
Produits importés	2899	101,1	103,1	103,9	101,5	100,7	100,4	100,0	99,8	99,6	100,9	100,9	100,5	101,1	0,8%	16,4%
Primaire	2999	108,9	109,6	109,0	107,8	104,4	104,5	106,5	112,3	116,3	118,5	117,7	115,5	110,5	2,7%	59,4%
Secondaire	3768	102,0	102,1	102,3	101,8	101,4	101,1	101,0	100,7	100,5	101,8	101,5	101,6	101,5	0,4%	11,2%
Tertiaire	3233	99,6	99,7	100,0	99,8	99,9	99,9	99,9	99,6	99,5	99,8	100,0	99,9	99,8	1,4%	29,5%
Produits non durables	4371	107,4	107,8	107,8	106,8	103,9	104,0	106,6	110,2	112,8	115,2	114,4	113,2	108,8	2,5%	78,1%
Produits semi durable	2108	102,0	102,3	101,9	101,2	101,1	100,7	97,5	97,7	97,7	98,1	98,2	97,9	99,9	-1,2%	-17,2%
Produits durables	288	99,4	99,2	99,3	100,3	100,0	100,3	99,4	99,5	98,2	98,1	98,1	97,6	99,3	2,0%	3,7%
Services	3233	99,6	99,7	100,0	99,8	99,9	99,9	99,9	99,6	99,5	99,8	100,0	99,9	99,8	1,4%	29,5%
Produits frais	1452	113,4	113,7	112,7	110,2	103,7	103,3	105,7	116,2	123,8	128,6	127,3	121,5	114,4	3,1%	33,4%
Energie	746	115,5	117,1	115,8	113,8	113,7	113,1	111,2	110,1	109,1	113,9	113,9	113,9	113,4	0,4%	2,1%
Hors produits frais et énergie	7802	100,3	100,5	100,8	100,7	100,4	100,5	100,8	100,9	101,0	101,2	101,1	101,4	100,7	1,2%	65,4%
<b>INDICE GLOBAL</b>	<b>10000</b>	<b>103,3</b>	<b>103,6</b>	<b>103,6</b>	<b>103,0</b>	<b>101,8</b>	<b>101,8</b>	<b>102,3</b>	<b>103,8</b>	<b>104,9</b>	<b>106,1</b>	<b>105,9</b>	<b>105,2</b>	<b>103,6</b>	<b>1,4%</b>	<b>100,0%</b>

Source : ANSD