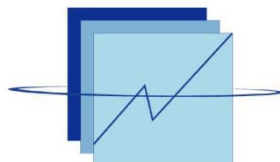


**REPUBLIQUE DU SENEGAL**

UN PEUPLE -UN BUT -UNE FOI

-----  
**MINISTERE DE L'ECONOMIE ET DES FINANCES**  
-----



**ANSD**

Agence Nationale de  
la Statistique et de la Démographie

-----  
Direction des Statistiques Economiques et de la Comptabilité Nationale  
-----

## **EVOLUTION ANNUELLE DE L'INDICE HARMONISE DES PRIX À LA CONSOMMATION EN 2011**



**REPUBLIQUE DU SENEGAL**

UN PEUPLE - UN BUT - UNE FOI

-----  
MINISTERE DE L'ECONOMIE  
ET DES FINANCES  
-----

AGENCE NATIONALE DE LA STATISTIQUE ET DE LA DEMOGRAPHIE  
-----

Direction des Statistiques Economiques et de la Comptabilité Nationale

*Rue de Saint Louis x rue de Diourbel*  
*Tel: (221) 33 869 21 39/ Fax: 33 824 36 15*  
*Site web : [www.ansd.sn](http://www.ansd.sn)*  
*E-mail: statsenegal@ansd.sn*

---

<i>Directeur Général</i>	<i>Babakar FALL</i>
<i>Directeur Général Adjoint</i>	<i>Mamadou Falou MBENGUE</i>
<i>Directeur des Statistiques Economiques Et de la Comptabilité Nationale</i>	<i>Mamadou Alhousseynou SARR</i>
<i>Chef de la Division des statistiques Conjoncturelles</i>	<i>Maxime Bruno NAGNONHOU</i>

---

*Equipe de rédaction Baba NDIAYE/El Hadji Malick CISSE/Diama NDIAYE*

---

*Distribution : Aïssatou Guèye THIAM*

*Pour toute information, s'adresser au Bureau des Prix de l'Agence Nationale de  
la Statistique et de la démographie*  
*Tel: (221) 33 869 21 50*

*Publication Annuelle*

## TABLE DES MATIERES

INTRODUCTION .....	4
I- EVOLUTION ANNUELLE DE L'INDICE DES PRIX A LA CONSOMMATION.....	4
II- ANALYSE DE L'EVOLUTION DES DOUZE FONCTIONS DE CONSOMMATION...	5
II.1 Un accroissement des prix des « produits alimentaires et boissons non alcoolisées »	5
II.2 Une vigueur des prix de la fonction « transports ».....	6
II.3 Une hausse des prix des services de « logement, eau, électricité, gaz et autres combustibles » .....	7
II.4 Un relèvement des prix des « biens et services divers » .....	8
II.5 Une majoration des prix des services de l'enseignement.....	8
II.6 Un accroissement des prix des services de « restaurants et hôtels » .....	9
II.7 Un renchérissement des services de « santé » .....	10
II.8 Une augmentation des prix des « meubles, articles de ménage et entretien courant du foyer » .....	10
II.9 Une appréciation des prix des « loisirs et cultures ».....	11
II.10 Un raffermissement des prix des services de communication.....	11
II.11 Un recul des prix des « boissons alcoolisées, tabac et stupéfiants » .....	12
II.12 Un repli des prix des « articles d'habillement et de chaussures » .....	13
III- ANALYSE DES INDICES DES NOMENCLATURES SECONDAIRES .....	13
III.1 Origine des produits.....	13
III.2 Secteur de production.....	14
III.3 Durabilité.....	15
III.4 L'inflation sous-jacente .....	16
IV- PLACE DU SENEGAL DANS L'UEMOA EN 2011 .....	16
CONCLUSION.....	18
Encadré : Formule de calcul des contributions des fonctions de consommation dans la variation de l'indice global .....	19

## INTRODUCTION

L'inflation mondiale, en 2011, a été au plus haut niveau depuis la crise alimentaire de 2008. L'augmentation des cours des matières premières agricoles et énergétiques est le principal élément pesant sur l'indice des prix. En moyenne, les cours mondiaux du pétrole (+37,0%), des céréales (+27,5%), du sucre (+22,9%) et des oléagineux (+16,3%) ont enregistré une nette progression en 2011. La volatilité qui caractérise les prix alimentaires et énergétiques a rendu ainsi les consommateurs encore plus vulnérables. Ainsi, cette conjoncture internationale défavorable sur fond de dégradation de l'économie mondiale et l'accroissement des prix des produits intérieurs de grande consommation ont accentué la hausse des prix amorcée en 2010. Le taux d'inflation est ressorti à +3,4% en 2011, contre 1,2% en 2010, dépassant la norme communautaire de 3% édictée dans le cadre des critères de convergence au sein de l'UEMOA<sup>1</sup>. Toutefois, ce taux reste en deçà de la moyenne communautaire observée en 2011 évalué à 3,9%.

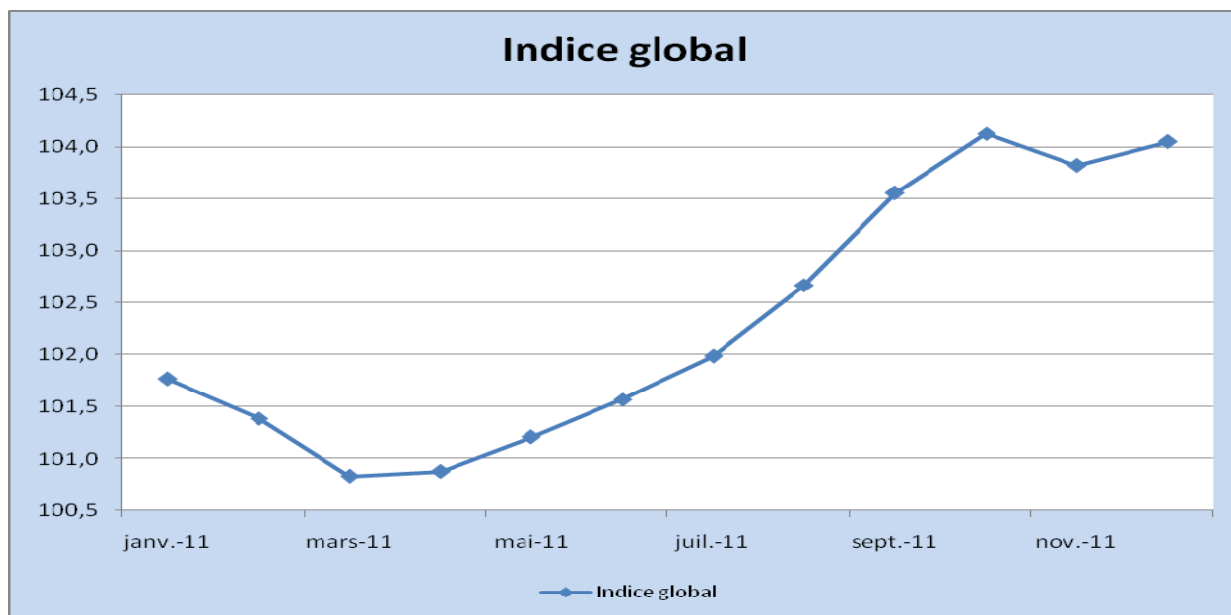
## I- EVOLUTION ANNUELLE DE L'INDICE DES PRIX A LA CONSOMMATION

Le taux d'inflation s'élève à 3,4% en 2011, contre 1,2% en 2010. L'augmentation des prix de certains **produits alimentaires** et **énergétiques** a été le principal facteur de hausse des prix. En effet, les prix des « **produits alimentaires, boissons non alcoolisées** » (+6,7%), des services de « **transports** » (+5,5%) et des services de « **logement, d'eau, du gaz, d'électricité et des autres combustibles** » (+3,1%) ont affiché les hausses les plus importantes. La flambée des prix des poissons, des légumes et de certains produits de grande consommation, tels que le sucre, le lait et l'huile est à l'origine de celle des prix des produits alimentaires. La rareté des ressources halieutiques face à leur surexploitation, notamment la sardinelle fraîche et la faiblesse du niveau d'approvisionnement des marchés en légumes frais expliquent le niveau élevé des prix de certains produits frais. Les produits alimentaires ont plus contribué à l'évolution des prix à la consommation en 2011 (+65,3%). Le renchérissement des produits pétroliers et du gaz butane sur le marché intérieur est à l'origine du relèvement des prix des services de « **transports** » et de « **logements, eau, électricité, gaz et autres combustibles** ». Ces fonctions ont contribué respectivement à hauteur de 13,4% et 14,5% à l'évolution du niveau général des prix. Les prix des « **biens et services divers** » (+2,8%), des services de « **l'enseignement** » (+2,6%) et des « **restaurants, hôtels** » (+1,2%) ont également exercé un effet haussier sur l'indice d'ensemble. Toutefois, la diminution des prix des « **articles d'habillement et chaussures** » (-1,1%) et des « **boissons alcoolisées, tabac et stupéfiants** » (-1,0%) a atténué cette tendance haussière des prix.

---

<sup>1</sup> Union Economique et Monétaire Ouest Africaine

*Graphique 1 : Evolution de l'indice des prix à la consommation.*



Une analyse de l'évolution de l'indice d'ensemble révèle deux principales phases : une décroissance au premier trimestre et une croissance en moyenne sur le reste de l'année.

L'analyse des comportements des différentes fonctions de consommation, au cours de l'année 2011, permet d'appréhender ces fluctuations et d'en dégager celles qui ont le plus influé sur le niveau de l'indice global.

## **II- ANALYSE DE L'EVOLUTION DES DOUZE FONCTIONS DE CONSOMMATION**

Les douze fonctions ont différemment contribué à la variation du niveau général des prix au cours de l'année 2011, en liaison avec leur poids dans le panier de l'indice et l'amplitude des mouvements de prix.

### **II.1 Un accroissement des prix des « produits alimentaires et boissons non alcoolisées »**

Les « **produits alimentaires et boissons non alcoolisées** » sont répartis selon les groupes « produits alimentaires » et « boissons non alcoolisées ».

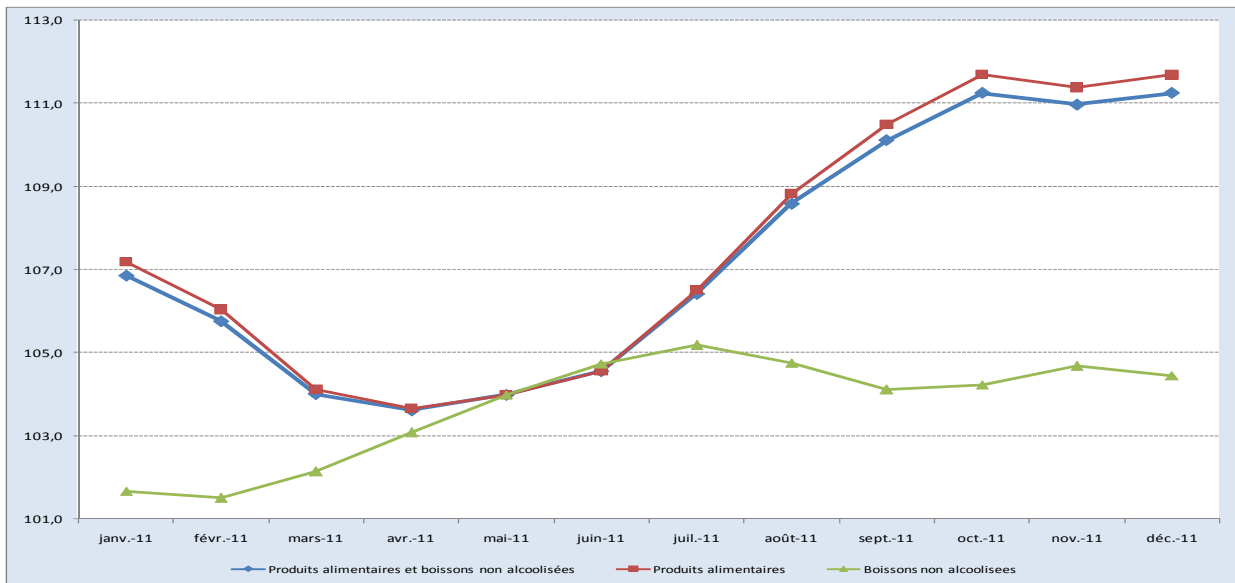
L'indice des prix à la consommation des « produits alimentaires et boissons non alcoolisées » a enregistré une augmentation annuelle de 6,7%. Il a été le principal facteur de hausse de prix, avec une contribution de 65,3% à l'évolution de l'indice global.

Cette évolution résulte d'un renchérissement des produits, tels que les « poissons frais » (+26,0%), les « légumes secs et oléagineux » (+18,6%), les « poissons et autres produits séchés ou fumés » (+11,9%) et les « tubercules et plantain » (+11,6%). La rareté des ressources halieutiques et la baisse de la production des légumes secs représentent la cause de cette tendance constatée au cours de la période sous revue. L'année 2011 est marquée par

une chute des débarquements des poissons, notamment ceux des sardinelles fraîches et une campagne agricole défavorable.

Certains produits alimentaires à fort contenu importé, tels que le sucre (+11,6%), le lait (+10,8%), le beurre (+5,9%) et les huiles (+5,5%) ont contribué à cette tendance haussière. Les prix de la viande de bœuf ont progressé de 4,8%. Les céréales non transformées (+3,8%), ont enregistré un relèvement de leurs prix au cours de l'année 2011 résultant de la mauvaise campagne agricole, ainsi que des tensions sur les prix du riz.

*Graphique 2 : Evolution de l'indice de la fonction alimentaire et de ses composantes.*



L'évolution annuelle des prix des produits alimentaires est marquée essentiellement par une phase baissière de janvier à avril et une longue phase haussière de mai à octobre. La première évolution est liée à un repli des prix de certains produits alimentaires, tels que les légumes frais grâce à une hausse de la production durant la campagne maraîchère et un ravitaillement correct des marchés en produits frais.

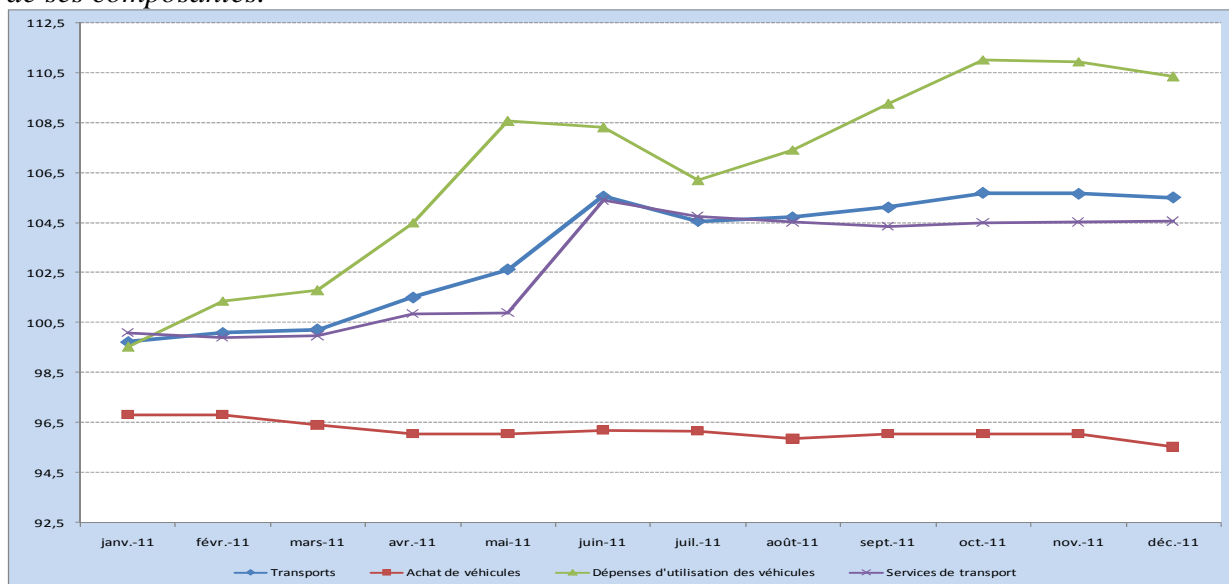
La deuxième phase est caractérisée par une succession de hausses due au renchérissement des produits pétroliers, des produits frais de la pêche et des produits maraichers.

Les prix des boissons non alcoolisées ont aussi progressé de 4,4% en 2011.

## **II.2 Une vigueur des prix de la fonction « transport »**

Les prix intérieurs des services de transport ont connu une progression de 5,5% en 2011, portée essentiellement par celle des prix des carburants et lubrifiants (+18,6%). La hausse des prix pétroliers internationaux a soutenu cette tendance haussière. Après celui de 2008, l'année 2011 a connu un nouveau pic des prix du brut : 126 dollars le baril à Londres. Les cours du pétrole ont davantage réagi aux risques géopolitiques qu'au ralentissement de la croissance mondiale en 2011. Les révoltes dans les pays arabes, au premier rang desquelles la révolution libyenne, ont été les causes qui ont handicapé sérieusement l'approvisionnement en produits pétroliers. Il est noté au plan interne une répercussion sur les prix des services de transport, notamment du « transport routier de passagers », qui ont progressé de 3,2%.

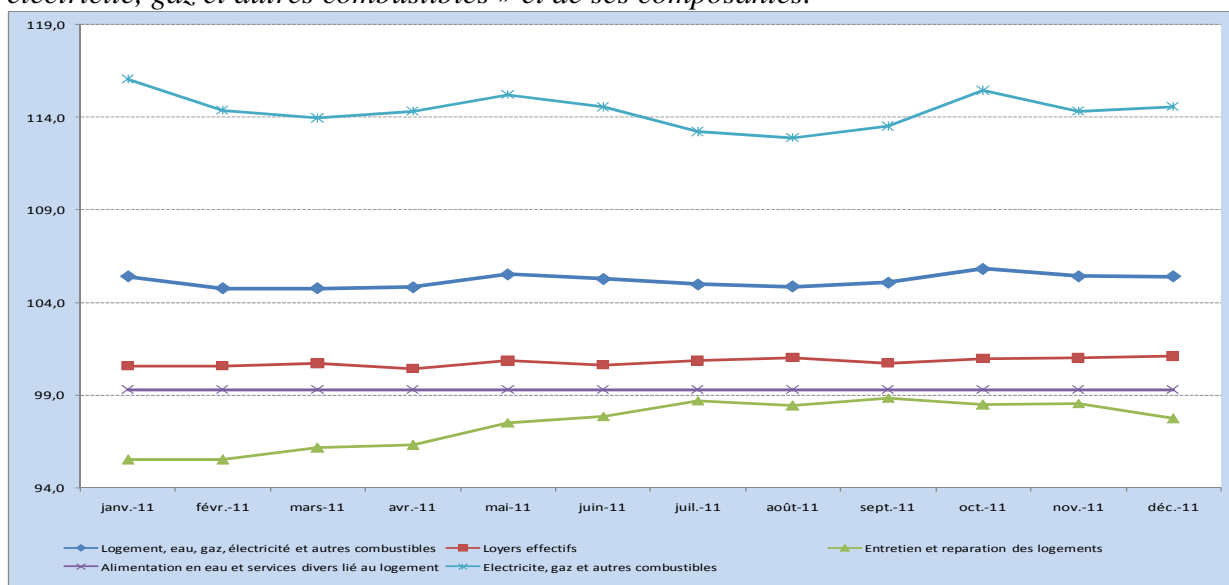
*Graphique 3 : Evolution de l'indice des prix à la consommation de la fonction « transports » et de ses composantes.*



### II.3 Une hausse des prix des services de « logement, eau, électricité, gaz et autres combustibles »

La forte tension sur les prix du gaz butane (+19,0%) est à l'origine de l'évolution des prix des services de « logement, eau, gaz, électricité et autres combustibles » (+3,1%) au cours de la période sous revue. Cette situation est une réplique à l'échelle nationale de la flambée des cours mondiaux du gaz naturel. Les prix des « combustibles liquides » se sont inscrits dans la même tendance haussière avec une progression de 13,1%. Dans leur sillage, les prix des « services liés au logement » et des « produits pour l'entretien et réparation courante » se sont appréciés respectivement de 2,8% et 1,9%. En revanche, les prix des « services d'entretien et de réparations courantes » et des « loyers effectifs des locataires et sous-locataires » ont fléchi respectivement de 0,9% et 0,4%.

*Graphique 4 : Evolution de l'indice des prix à la consommation de la fonction « logement, eau, électricité, gaz et autres combustibles » et de ses composantes.*

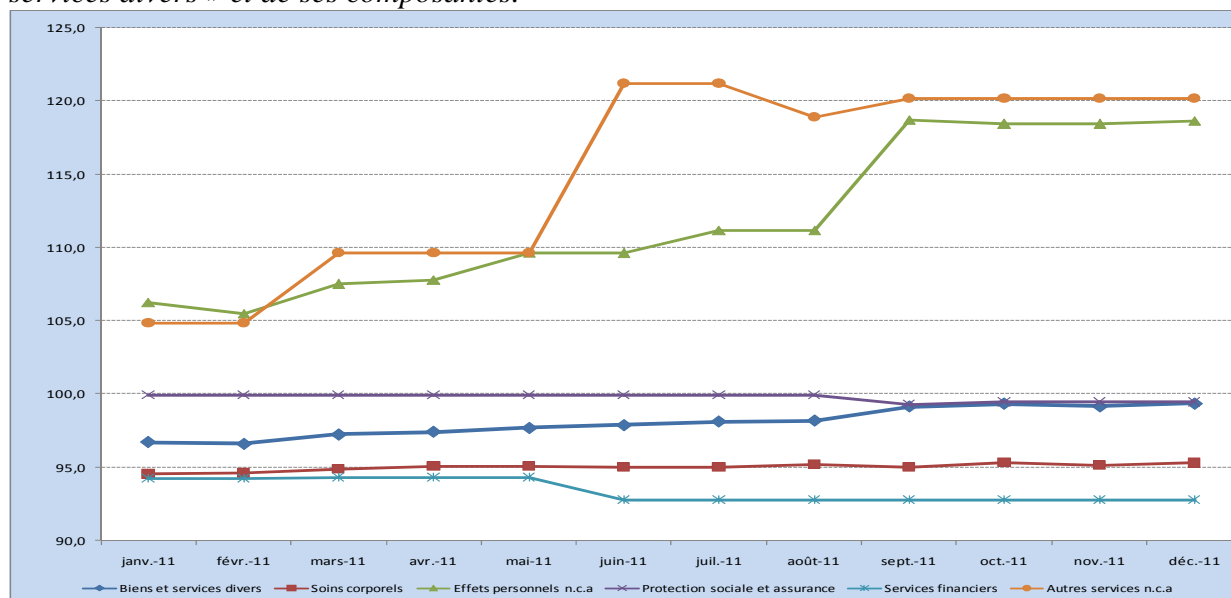


## II.4 Un relèvement des prix des « biens et services divers »

Les prix à la consommation des « biens et services divers » ont progressé de 2,8%, en liaison avec l'augmentation de ceux des « effets personnels non classés ailleurs (n.c.a.) » (+11,6%) et des « autres services non classés ailleurs (n.c.a.) » (+15,8%). Les prix des « effets personnels non classés ailleurs » ont été tirés à la hausse par ceux des « articles de bijouterie et d'horlogerie » (+14,8%). La flambée des cours de l'or durant l'année 2011 a impacté sur ce poste. L'or a atteint un niveau record historique en 2011, dépassant la barre des 1 650 dollars l'once. La crise de la dette des deux côtés de l'Atlantique et les inquiétudes sur l'économie mondiale ont concouru à la flambée du métal jaune. La dégradation de la note de la dette publique des Etats-Unis par les Agences de notation et la crise de la dette dans la zone Euro ont poussé les investisseurs à se réfugier sur l'or.

Le repli des prix des « services financiers » (-4,9%), au cours de la période sous revue, a atténué cette tendance haussière de la fonction.

*Graphique 5 : Evolution de l'indice des prix à la consommation de la fonction « biens et services divers » et de ses composantes.*



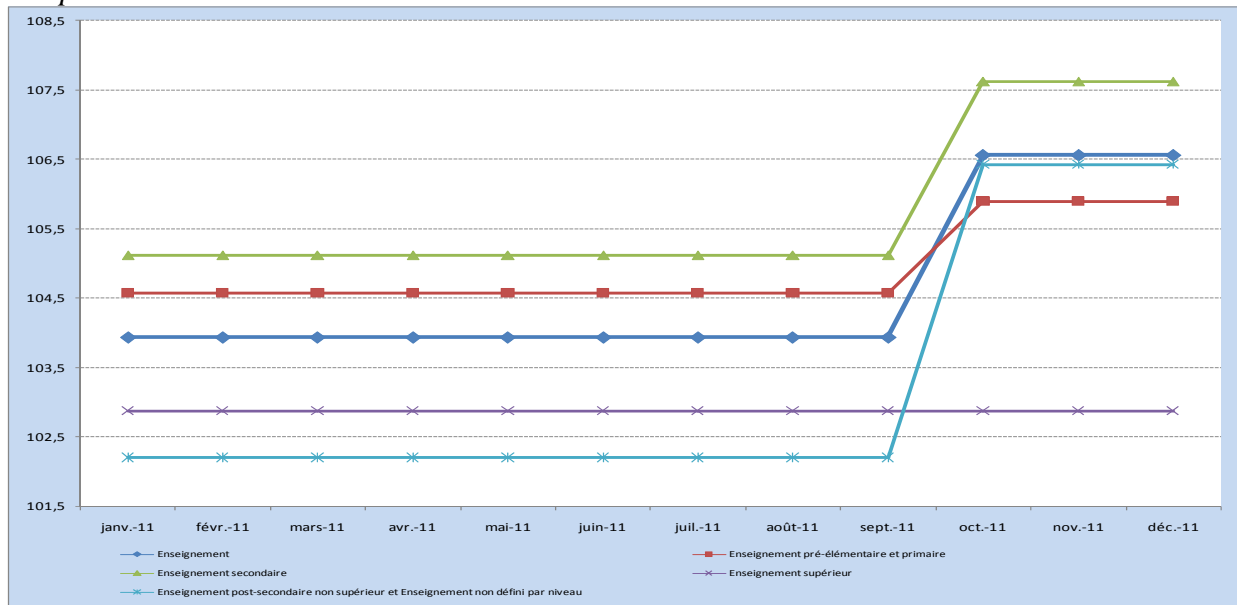
## II.5 Une majoration des prix des services de l'enseignement

Les coûts des services de l'enseignement ont connu une progression de 2,6%, en raison essentiellement de l'accroissement de ceux des services de l'enseignement secondaire (+4,6%) et de l'enseignement pré-élémentaire et primaire (+2,6%). Cette évolution est induite par le réajustement des frais d'inscription et de scolarité qui intervient à chaque rentrée des classes.

L'analyse de l'évolution des prix de l'enseignement révèle une stabilité jusqu'au mois de septembre 2011. L'indice de la fonction a crû de 2,5% en octobre 2011, puis s'est maintenu à ce niveau durant le dernier trimestre de l'année 2011.



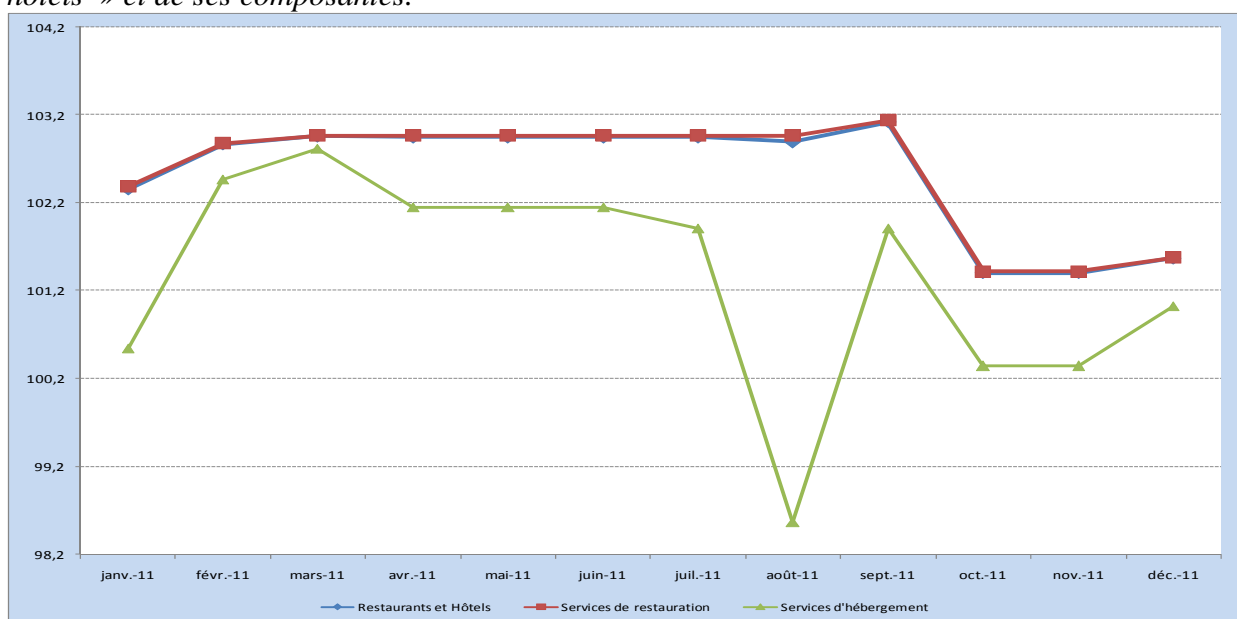
*Graphique 6 : Evolution de l'indice des prix à la consommation de l'enseignement et ses composantes.*



## II.6 Un accroissement des prix des services de « restaurants et hôtels »

L'année 2011 est marquée par une croissance des prix des services de « restaurants et hôtels » de 1,2% par rapport à l'année précédente, à la suite de l'augmentation de ceux des services d'hébergement (+1,5%) et des services de restauration (+1,2%). L'augmentation des prix des services de « cantines » (+3,5%) et de « restaurants, cafés et établissements similaires » (+1,2%) explique celle des prix des « services de restauration ». La cherté des intrants, particulièrement les produits alimentaires, le carburant et le gaz justifie l'évolution enregistrée dans ce secteur.

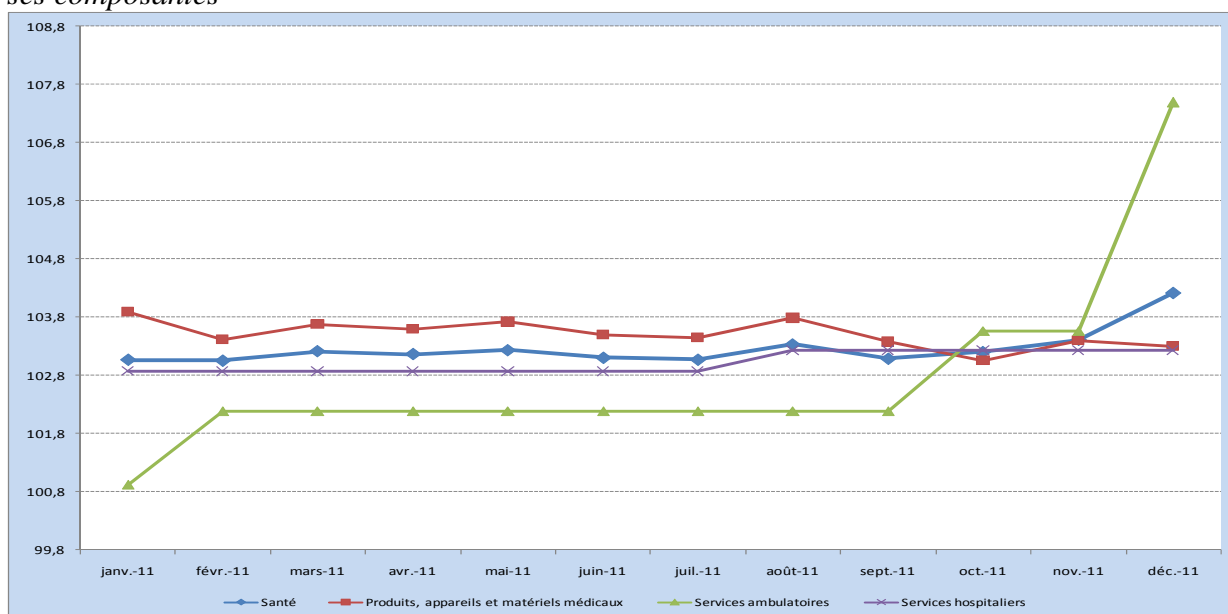
*Graphique 7 : Evolution de l'indice des prix à la consommation de la fonction « restaurants et hôtels » et de ses composantes.*



## II.7 Un renchérissement des services de « santé »

Le renchérissement des biens et services de consommation en 2011 n'a pas pu épargner ceux des services de santé qui ont progressé de 0,8%, en liaison avec le renforcement des prix des « services ambulatoires » (+2,2%) et des « services hospitaliers » (+1,1%). L'augmentation des prix des « services des auxiliaires médicaux » (+3,2%) et des « services médicaux et dentaires » (+3,1%) justifie celle des prix des « services ambulatoires ». Les prix des « produits, appareils et matériels médicaux » (+0,2%) ont également, dans une moindre mesure, concouru à l'envolée des prix des services de santé.

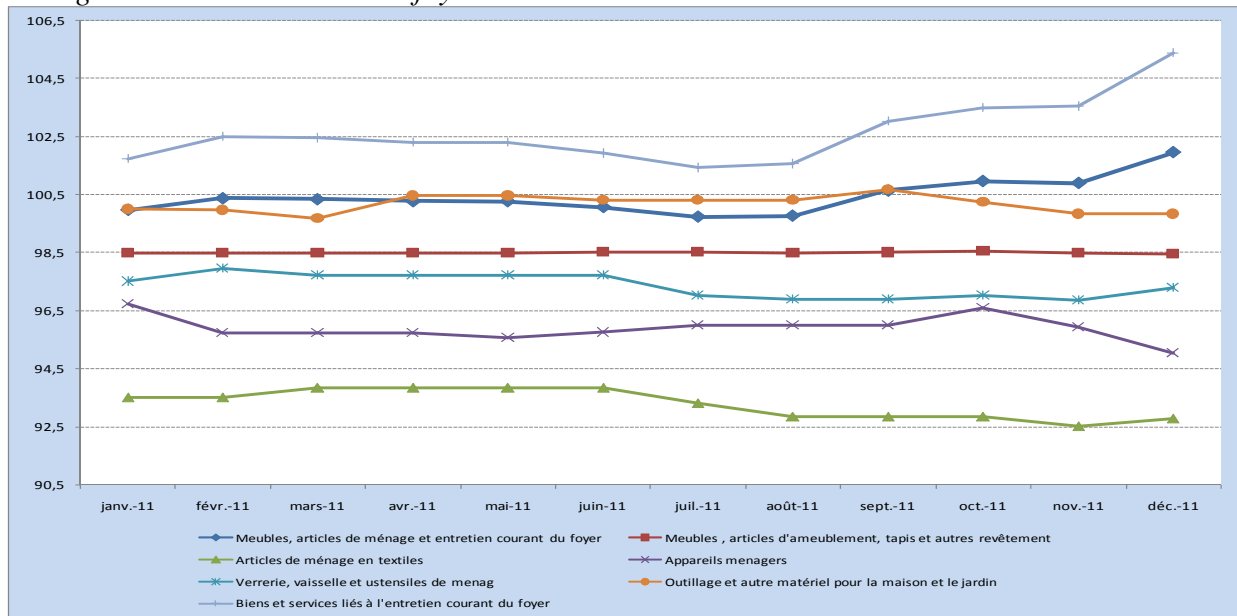
*Graphique 8 : Evolution de l'indice des prix à la consommation de la fonction « santé » et de ses composantes*



## II.8 Une augmentation des prix des « meubles, articles de ménage et entretien courant du foyer »

Les prix des « meubles, articles de ménage et entretien courant du foyer » se sont accrus de 0,4%, en raison principalement d'une progression de ceux des « biens et services liés à l'entretien courant du foyer » (+1,0%). Cette évolution est due à l'appréciation des prix des services domestiques (+3,1%). Face à une croissance de la demande, les domestiques ont revu les prix de leurs services à la hausse. L'augmentation des prix des « meubles, articles d'ameublement, tapis et autres revêtement » (+0,5%) ont également contribué à la tendance haussière de l'indice de la fonction. Toutefois, les prix des « appareils ménagers », des « articles de ménage en textiles » et de « verrerie, vaisselle et ustensiles de ménage » se sont repliés respectivement de 3,9%, 1,4% et 1,0%.

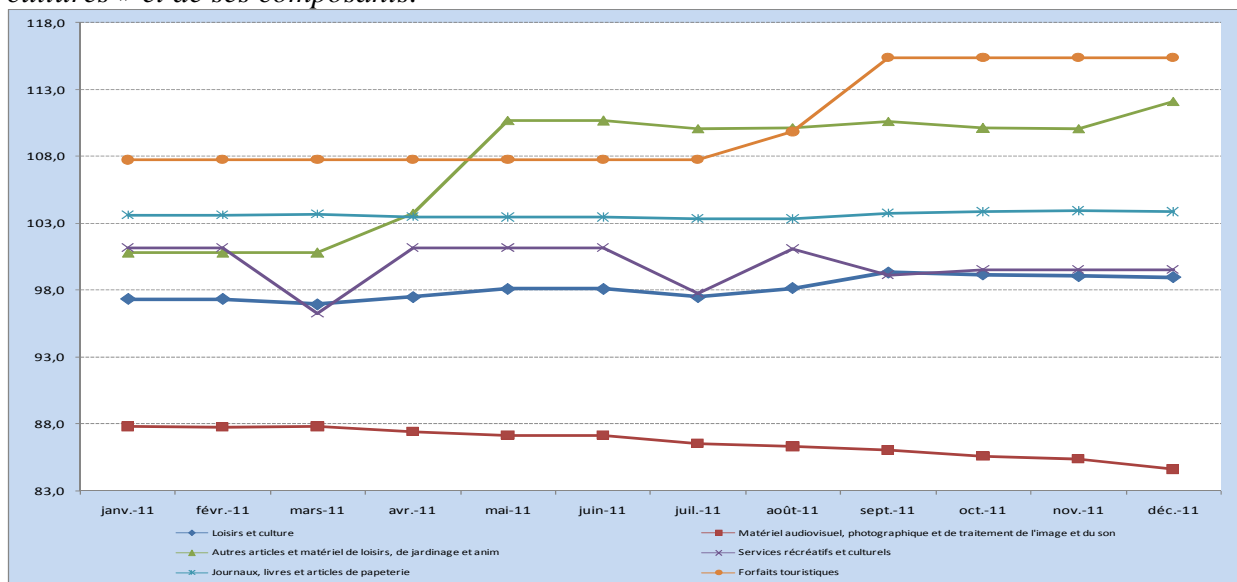
*Graphique 9 : Evolution des prix de quelques postes de la fonction « meubles, articles de ménage et entretien courant du foyer » en 2011.*



## II.9 Une appréciation des prix des « loisirs et cultures »

Les prix des « loisirs et cultures » ont progressé de 0,4% en 2011, malgré une dépréciation de ceux du « matériel audiovisuel, photographique et de traitement de l'image et du son » (-3,8%). Cette évolution de l'indice de la fonction est principalement le résultat d'une hausse des prix des « forfaits et circuits touristiques » (+5,9%). Les consommateurs ont enregistré un relèvement des frais de voyage à la Mecque au cours de la période sous revue.

*Graphique 10 : Evolution de l'indice des prix à la consommation de la fonction « loisirs et cultures » et de ses composants.*

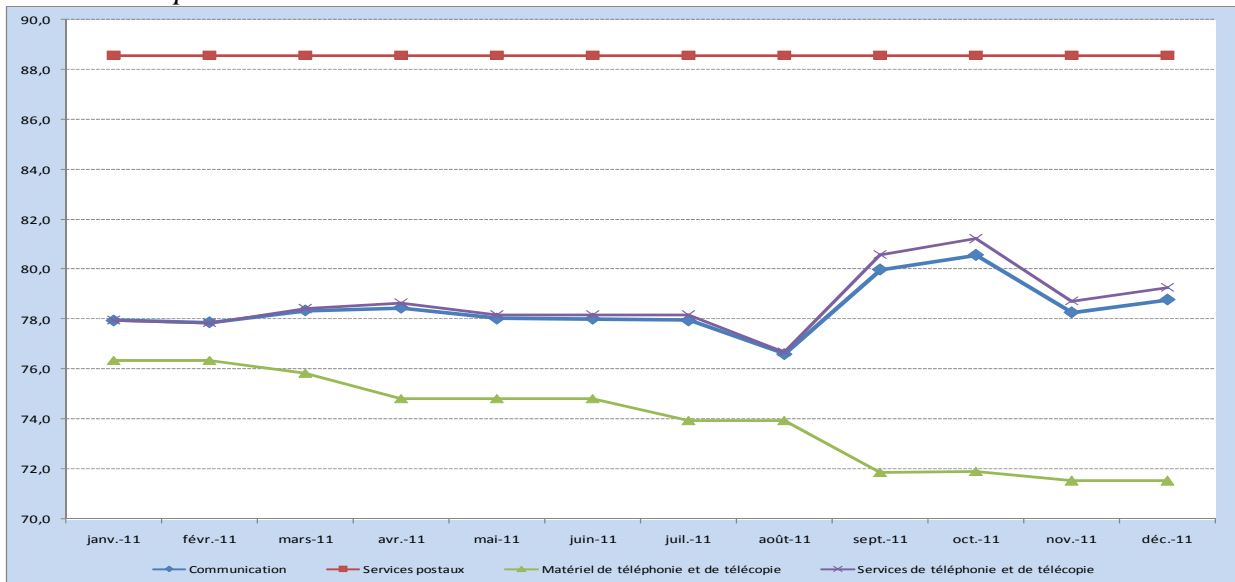


## II.10 Un raffermissement des prix des services de communication

Les prix à la consommation des services de « communication » se sont bonifiés de 0,2%, résultant d'une majoration de ceux des « services de téléphonie et de télécopie » (+1,1%). La hausse des tarifs de « communication téléphonique » (+1,1%) explique essentiellement cette

évolution des prix des services de téléphonie. Toutefois, les prix des « services postaux » (-8,9%) et du « matériel de téléphonie et de télécopie » (-7,4%) ont évolué dans le sens contraire de la fonction communication.

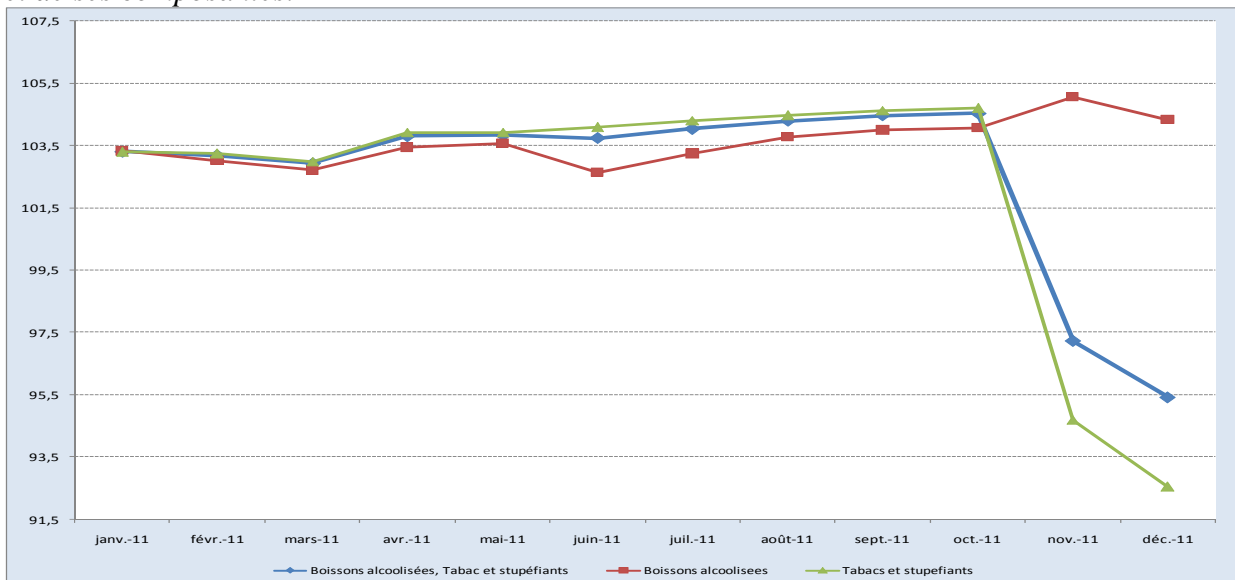
*Graphique 11 : Evolution de l'indice des prix à la consommation de la fonction communication et de ses composants.*



### II.11 Un recul des prix des « boissons alcoolisées, tabac et stupéfiants »

Les **boissons alcoolisées, tabacs et stupéfiants** ont connu un fléchissement de 1,0% de leurs prix au cours de la période sous revue. L'évolution des prix de la fonction, comme le montre le graphique ci-dessous, est impulsée par celle des prix de sa composante « tabacs et stupéfiants » (-1,6%). La baisse enregistrée est consécutive à la forte réduction des prix intérieurs des cigarettes en novembre 2011. Le relèvement des prix des « boissons alcoolisées » (+0,8%) a amoindri l'impact de la baisse des prix de la fonction.

*Graphique 12: Evolution de l'indice de la fonction « boissons alcoolisées, tabac et stupéfiants » et de ses composantes.*

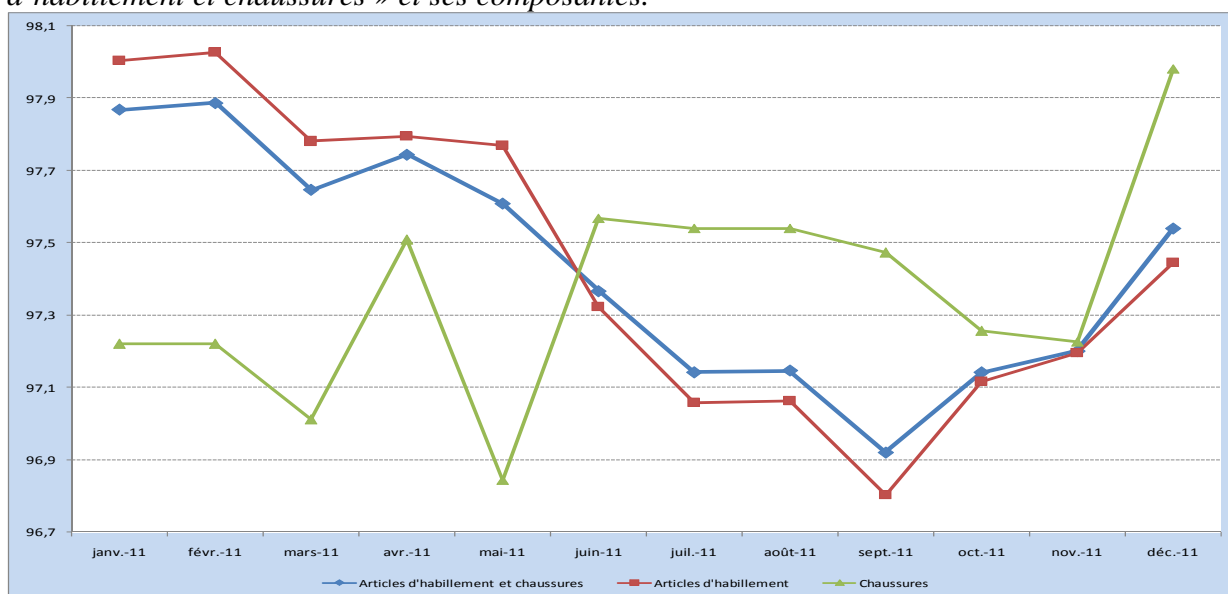


## II.12 Un repli des prix des « articles d'habillement et de chaussures »

Les prix des « articles d'habillement et chaussures » ont chuté de 1,1% en 2011. Cette baisse est imputable à celle des prix de ses deux composantes, à savoir, les « articles d'habillement » (-1,1%) et les « chaussures » (-1,2%). La détente des prix des articles d'habillement dérive surtout de celle observée au niveau des prix des sous-vêtements hommes (-4,7%), des vêtements de dessus femmes (-2,6%) et des tissus d'habillement (-1,0%). La variation des prix des « chaussures » est principalement le résultat du recul des prix des chaussures femmes (-1,9%) et des chaussures hommes (-1,2%).

D'une manière générale, les prix des articles d'habillement et chaussures ont eu une évolution décroissante durant les trois premiers trimestres. En revanche, le dernier trimestre est marqué par une croissance des prix, en raison de la forte demande liée aux fêtes (musulmanes et de fin d'année) et à la rentrée scolaires 2011/2012.

*Graphique 13 : Evolution de l'indice des prix à la consommation de la fonction « articles d'habillement et chaussures » et ses composantes.*



## III- ANALYSE DES INDICES DES NOMENCLATURES SECONDAIRES

L'analyse de l'inflation est faite selon l'origine des biens et services (locale ou importée), leur secteur de production (primaire, secondaire ou tertiaire), leur durabilité (durable, non durable, semi-durable ou service) et l'inflation sous-jacente (hors énergie et produits frais).

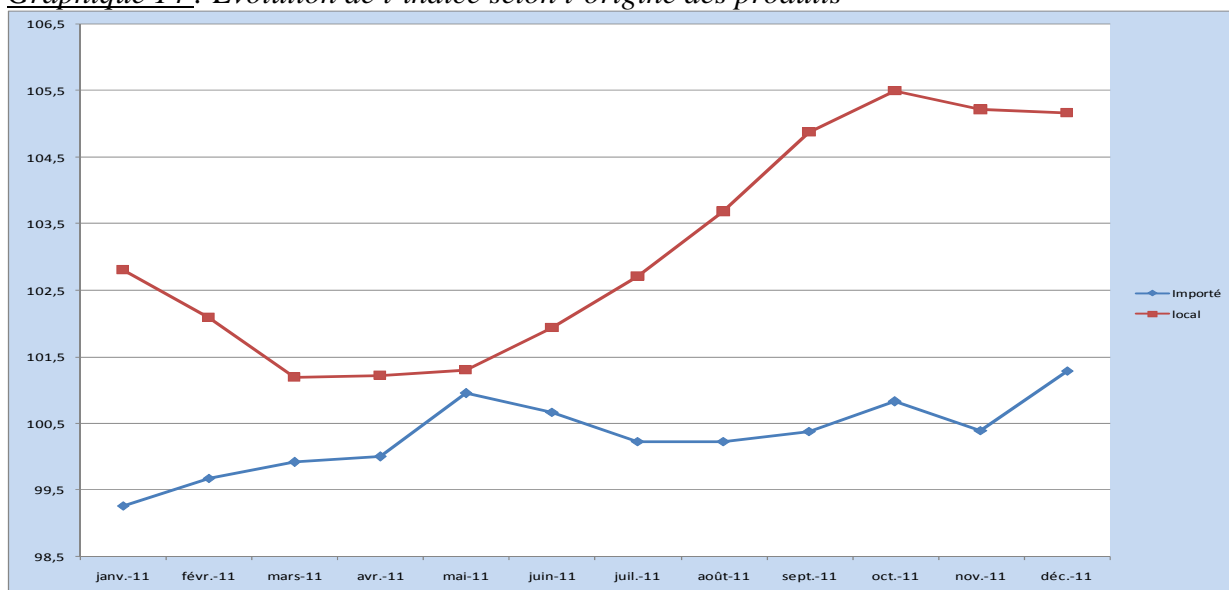
### III.1 Origine des produits

Au regard de la provenance des produits, la hausse du niveau général des prix est en rapport, à la fois, avec le renchérissement des produits locaux (+3,6%) et des produits importés (+3,0%). Du fait de l'importance des produits locaux dans le panier (+70,6%), leurs prix ont plus contribué pour 74,5% à la remontée des prix en 2011. L'accroissement des prix des produits frais y afférant est surtout à l'origine de celui des prix des produits locaux. En outre,

les prix de certaines denrées de grande consommation produites localement (le lait, le sucre et l'huile), du transport routier, ainsi que des articles de bijouterie et d'horlogerie ont contribué à ce mouvement.

Les augmentations des prix des produits pétroliers et du riz en provenance de l'extérieur expliquent en grande partie la hausse de ceux des produits importés. Certains produits frais importés et manufacturés ont également contribué au relèvement des prix des produits importés.

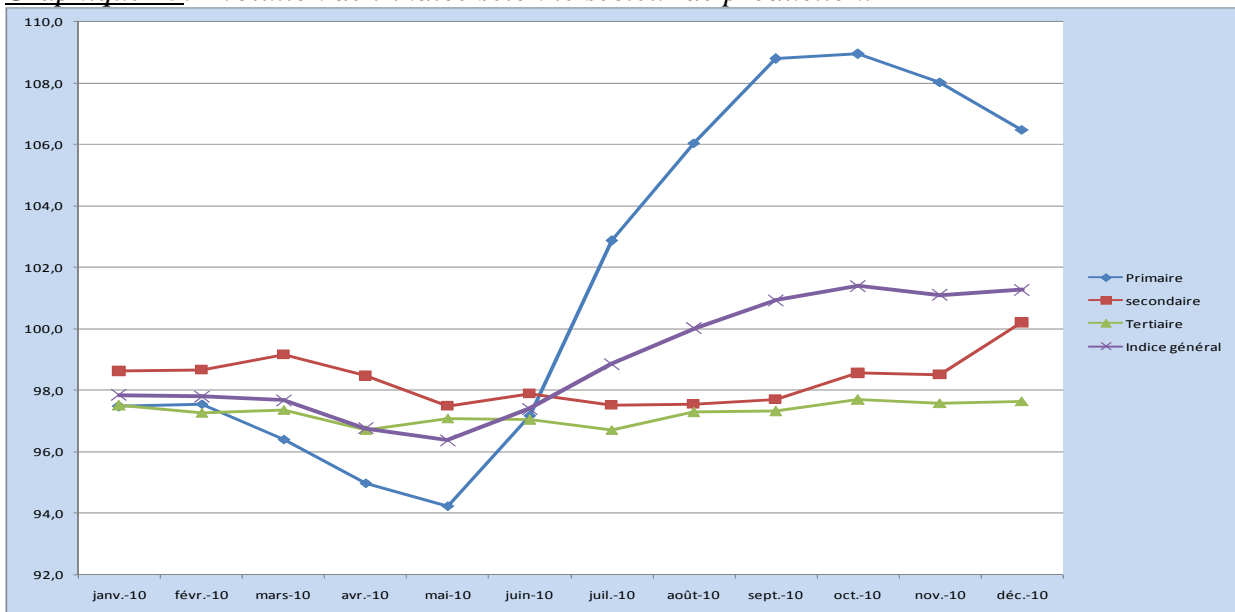
*Graphique 14 : Evolution de l'indice selon l'origine des produits*



### III.2 Secteur de production

En 2011, les prix des produits des secteurs primaire et secondaire ont affiché les hausses les plus importantes. Ils ont progressé respectivement de 6,3% et 2,8% et ont contribué à 56,8% et 30,8% à la hausse du niveau général des prix. L'évolution des prix des produits du primaire est essentiellement liée à la croissance de ceux des produits frais, particulièrement durant la période hivernale, caractérisée par leur rareté. En outre, elle est aussi imputable au renchérissement du riz, de la viande, de l'huile locale et des articles de bijouterie. Quant aux produits du secteur secondaire, leurs prix sont soutenus principalement par ceux des produits pétroliers et des produits alimentaires manufacturés, tels que le lait, le sucre, l'huile et le pain. Les prix des produits du secteur tertiaire (+1,3%) ont également contribué pour 12,2% à l'augmentation de l'indice global. Cette situation résulte notamment du relèvement des prix des services de transport routier et aérien, du forfait touristique, des services de l'enseignement et des autres services non classés ailleurs.

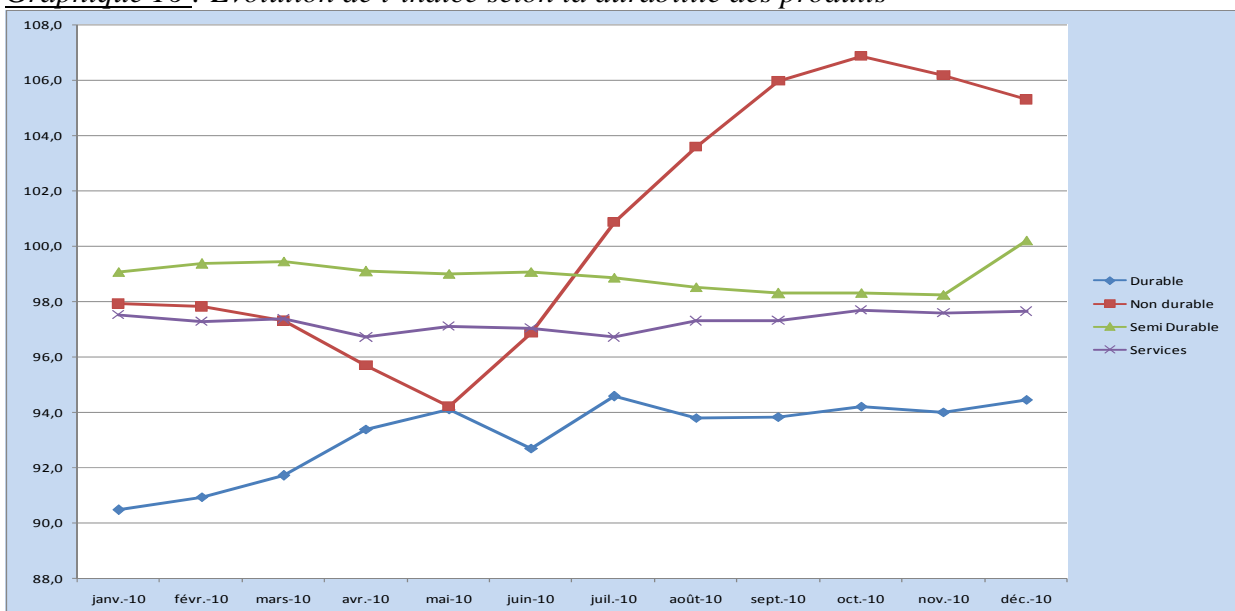
*Graphique 15: Evolution de l'indice selon le secteur de production.*



### III.3 Durabilité

Les prix des produits non durables (+5,8%) et durables (+4,6%), ont plus porté à la hausse le niveau de l'indice d'ensemble. Les produits non durables ont contribué pour 68,1% et ceux durables pour 2,8% à la variation des prix de l'indice global. Les prix des produits semi-durables et des services ont également progressé respectivement de 2,2% et 1,3%. Ils ont contribué positivement (+16,7% et +12,2%) à l'évolution de l'indice global.

*Graphique 16: Evolution de l'indice selon la durabilité des produits*

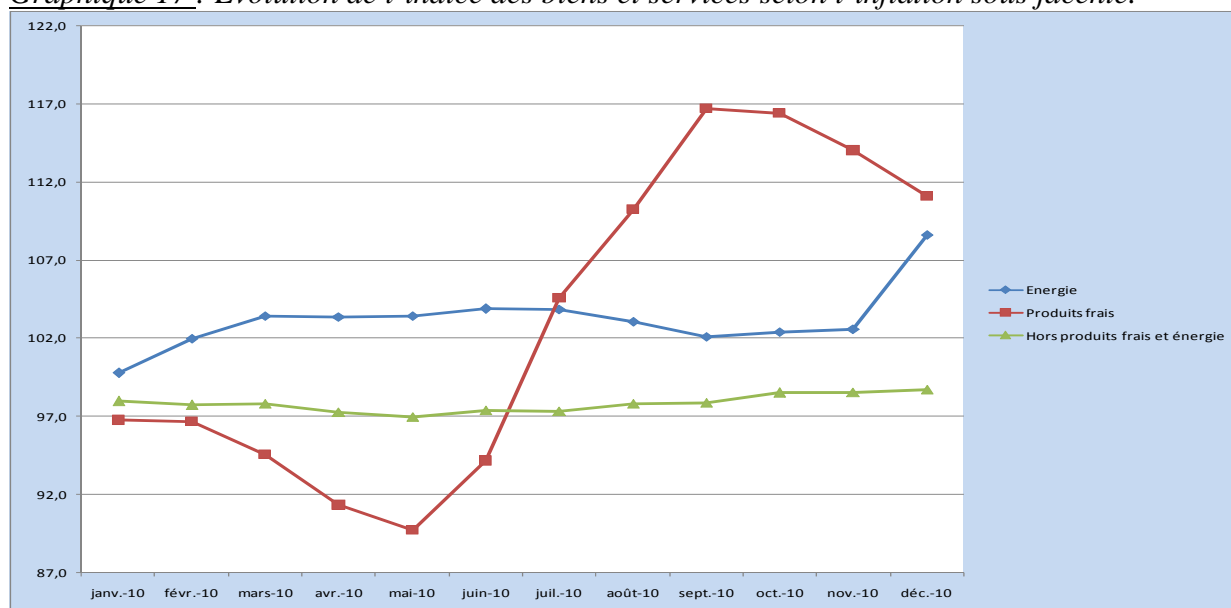


### III.4 L'inflation sous-jacente<sup>2</sup>

L'année 2011 a été caractérisée par un renchérissement des produits énergétiques et des denrées alimentaires. Les indices des produits énergétiques et des produits frais, avec une croissance respective de 9,6% et 8,4%, expliquent en grande partie la variation de l'indice global vers le haut. Ils ont contribué pour plus de 57% à l'augmentation du niveau général des prix à la consommation.

L'inflation sous-jacente (hors produits frais et énergie) s'est accrue de 1,8%. Toutefois, leur contribution a été essentielle (+41,1%) dans le niveau atteint par l'indice des prix en 2011.

Graphique 17 : Evolution de l'indice des biens et services selon l'inflation sous-jacente.



## IV- PLACE DU SENEGAL DANS L'UEMOA EN 2011

Le taux d'inflation moyen annuel au sein de l'UEMOA s'est établi à **3,9 %** contre **1,4 %** en 2010. Contrairement à 2010, où le critère communautaire en matière d'inflation avait été respecté par tous les Etats membres, seuls quatre Etats membres l'ont respecté en 2011 : le Bénin (+2,7 %), le Burkina Faso (+2,8 %), le Mali (+3,0 %) et le Niger (+2,9 %). Les quatre autres pays ont enregistré des taux d'inflation supérieurs à la norme : Sénégal (+3,4 %), Togo (+3,6 %), Côte d'Ivoire (+4,9%) et Guinée-Bissau (+5,1 %).

La hausse du niveau général des prix au sein de l'Union en 2011 s'explique essentiellement par la progression des niveaux des prix des produits alimentaires et des services liés aux restaurants, au logement, au transport et aux biens et services divers. Une fois de plus, la crise internationale sur les prix des matières premières s'est déteinte sur ceux de la zone UEMOA.

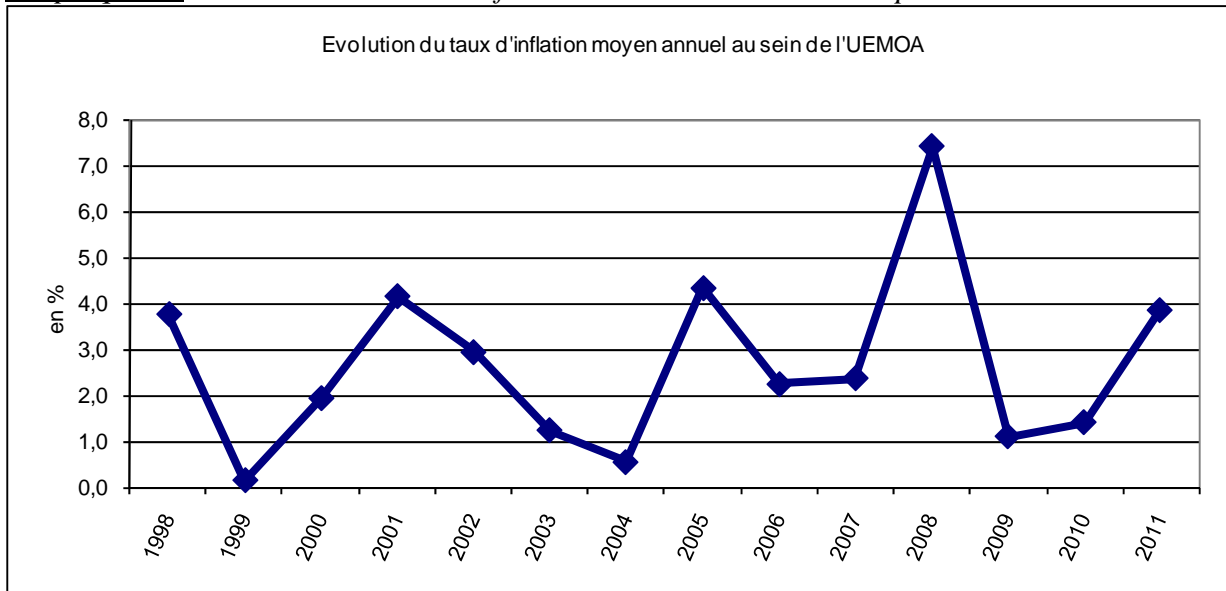
<sup>2</sup> L'indice des prix qui permet de déterminer l'inflation sous-jacente exclut les prix des produits frais dits saisonniers et ceux de l'énergie, qui subissent des mouvements très variables des tensions sur les marchés mondiaux. Ainsi, il permet de suivre le niveau de l'inflation en dehors de ces phénomènes perturbateurs.



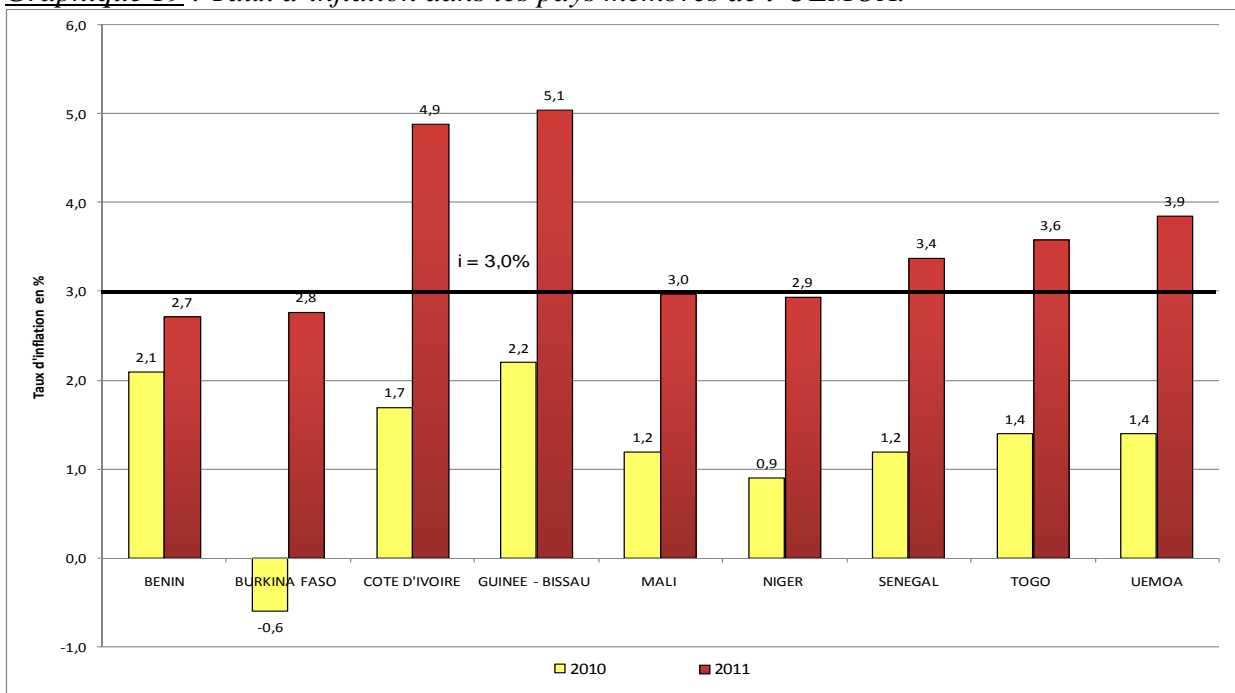
A ce phénomène viennent s'ajouter les problèmes de disponibilité alimentaire due notamment à un déficit de la production céréalière.

Le recul des prix des services de communication (-3,8%) dans l'Union a permis d'atténuer cette tendance haussière au cours de la période sous revue.

*Graphique 18 : Evolution du taux d'inflation annuelle au sein de l'Espace UEMOA.*



*Graphique 19 : Taux d'inflation dans les pays membres de l'UEMOA.*



## **CONCLUSION**

La tension sur les prix internationaux des matières premières agricoles et énergétiques a généré de nombreux dérèglements dans les économies nationales des pays en développement. La majeure partie des produits de grande consommation a enregistré une hausse en 2011 au Sénégal. Ainsi, le Sénégal n'a pas pu maintenir le niveau des prix à la consommation en dessous du seuil de 3,0%. Ces facteurs pourront continuer d'affecter les prix des produits à la consommation. A cet égard, des mesures diligentes devraient être entreprises pour atténuer leurs effets, notamment à la suite d'un examen minutieux des structures de prix des produits de grande consommation.

## ANNEXE

### Encadré : Formule de calcul des contributions des fonctions de consommation dans la variation de l'indice global

Dans le texte qui suit la notion de contribution à la variation de l'indice global est souvent utilisée. Nous donnons ci après une définition de cette notion ainsi qu'un exemple pour son calcul.  
Définition et calcul

#### 1-définition

La contribution d'une fonction ou d'un groupement est sa part relative à la variation de l'indice global.

#### 2- calcul

Soit  $i$  une fonction de consommation :

- ✓  $P_i$  : pondération de la fonction  $i$  dans l'indice global ;
- ✓  $V_i$  : variation de la fonction  $i$  ;
- ✓  $I_i$  : niveau de l'indice de la fonction à la période  $t-1$  ;
- ✓  $C_i$  : contribution de la fonction  $i$  à la variation de l'indice global ;
- ✓  $P$  : somme totale des pondérations des fonctions ;
- ✓  $V$  : variation de l'indice global ;
- ✓  $I$  : niveau de l'indice global à la période  $t-1$ .

$$C_i = \frac{P_i}{P} * \frac{I_i}{I} * \frac{V_i}{V} * 100$$

**EXEMPLE :** Contribution de la fonction « Restaurants et Hôtels » à la variation trimestrielle de l'indice global = 12,4%

libellé	Pondération	T1_06	T4_06	T1_07	sur un trim	sur 12 mois	Contribution
Restaurants et hôtels	165	141,3	149,1	159,0	6,6%	12,6%	12,4%
INDICE GLOBAL	10000	113,1	117,6	118,9	1,1%	5,2%	100%

$$12,4\% = \frac{165}{10000} * \frac{149,1}{117,6} * \frac{6,6}{1,1} * 100$$

**Tableau 1 : évolution des prix à la consommation en 2011**

Libellé	Pondération	Moyenne 2010	Moyenne 2011	Variation 2011/2010	Contribution à la variation
Produits alimentaires et boissons non alcoolisées	3286	100,6	107,3	6,7%	65,3
Boissons alcoolisées, tabac et stupéfiants	41	103,6	102,6	-1,0%	-0,1
Articles d'habillement et chaussures.	973	98,5	97,4	-1,1%	-3,1
Logement, eau, électricité, gaz et autres combustibles	1524	102,0	105,2	3,1%	14,5
Meubles, articles de ménage et entretien courant du foyer	587	100,1	100,4	0,4%	0,7
Santé	379	102,5	103,3	0,8%	0,9
Transports	833	98,0	103,4	5,5%	13,4
Communications	535	78,2	78,4	0,2%	0,3
Loisirs et culture	555	97,8	98,1	0,4%	0,6
Enseignement	270	101,9	104,6	2,6%	2,2
Restaurants et hôtels	617	101,3	102,5	1,2%	2,3
Biens et services divers	400	95,4	98,1	2,8%	3,2
<b>INDICE GLOBAL</b>	<b>10000</b>	<b>99,0</b>	<b>102,3</b>	<b>3,4%</b>	<b>100,0</b>

Source : ANSD

**Tableau 2 : taux d'inflation dans l'UEMOA en 2011**

Pays	2010	2011
Benin	2,1%	2,7%
Burkina Faso	-0,6%	2,8%
Côte d'Ivoire	1,8%	4,9%
Guinée -Bissau	2,2%	5,1%
Mali	1,2%	3,0%
Niger	0,9%	2,9%
Sénégal	1,2%	3,4%
Togo	1,4%	3,6%
<b>UEMOA</b>	<b>1,4%</b>	<b>3,9%</b>

Source : ANSD/BCEAO/Commission de l'UEMOA

**Tableau 3 : Prix moyens mensuels de quelques variétés en 2011**

libellé variété	Unité	janv-11	Févr-11	mars-11	avr-11	mai-11	juin-11	juil-11	août-11	sept-11	oct-11	nov-11	déc-11	Moy 11	Moy 10
Riz local à longs grains vendu en paquet de 1 à 5 kg	kg	2832	2832	2832	2915	2915	2915	2915	2940	2940	3037	3037	3037	<b>2929</b>	<b>2756</b>
Riz long grains vendu au détail	kg	358	356	350	378	408	409	399	400	403	395	399	400	<b>388</b>	<b>379</b>
Riz parfumé brisé vendu au détail	kg	358	350	335	347	350	350	350	350	350	351	356	385	<b>353</b>	<b>362</b>
Riz brisé ordinaire vendu en sac de 50 kg	kg	12921	13308	13698	13744	13735	13633	13732	13788	13942	14359	14331	15167	<b>13863</b>	<b>12625</b>
Riz brisé ordinaire au détail	kg	295	292	297	298	300	300	299	299	300	299	295	322	<b>300</b>	<b>286</b>
Mil en grain vendu au détail	kg	233	227	238	238	240	248	246	248	248	252	250	250	<b>243</b>	<b>238</b>
Maïs séchés en grains vendu au détail	kg	221	224	231	238	238	237	245	259	248	244	244	239	<b>239</b>	<b>222</b>
Sorgho en gain au détail	kg	231	231	242	246	245	247	254	263	253	255	261	250	<b>248</b>	<b>237</b>
Farine de blé au détail	kg	479	467	454	452	450	451	449	444	445	441	431	415	<b>448</b>	<b>392</b>
Pain en baguette	Baguette	168	163	166	166	169	166	170	171	175	182	173	181	<b>171</b>	<b>168</b>
Viande de boeuf avec os au kg	kg	2135	2146	2129	2154	2123	2167	2235	2384	2331	2310	2282	2258	<b>2221</b>	<b>2117</b>
Poulet vivant de chair	kg	1658	1750	1743	1729	1635	1577	1581	1644	1650	1666	1696	1651	<b>1665</b>	<b>1611</b>
Sardinelles fraîches (yaboye)	kg	489	463	422	380	366	369	406	448	497	521	529	515	<b>450</b>	<b>350</b>
Sardinelles fumées (Kethiath)	kg	925	1035	801	759	755	758	763	770	797	865	866	872	<b>831</b>	<b>652</b>
Lait concentré non sucré	boîte	925	925	925	942	950	958	983	1000	1000	992	1000	1000	<b>967</b>	<b>913</b>
Lait en poudre vendu en vrac	kg	2833	2833	2867	2883	3000	3017	3017	3000	3033	3033	3033	3033	<b>2965</b>	<b>2635</b>
Oeuf de poule en tablette	tablette	508	508	508	508	508	508	508	508	517	517	517	508	<b>510</b>	<b>533</b>
Margarine	pot 800g	733	733	742	742	742	742	733	733	733	733	733	750	<b>737</b>	<b>740</b>
Huile végétale	litre	1292	1292	1383	1375	1450	1450	1483	1483	1517	1500	1517	1500	<b>1437</b>	<b>1433</b>
Huile végétale en dosette 12,5 cl	centilitre	291	295	295	295	300	300	300	300	300	300	300	300	<b>298</b>	<b>276</b>
Pastèque	kg	225	229	254	254	254	254	254	254	208	217	208	208	<b>235</b>	<b>197</b>
Oignon frais locale	kg	470	427	408	385	361	347	362	366	382	380	380	380	<b>387</b>	<b>412</b>
Oignon frais rond	kg	399	438	440	428	444	447	447	447	400	384	360	331	<b>414</b>	<b>425</b>
Arachide non décortiquée, non grillée	kg	314	315	322	343	353	369	390	384	494	486	445	430	<b>387</b>	<b>348</b>
Sucre raffiné en morceaux	kg	742	754	763	763	779	779	783	794	799	795	795	808	<b>779</b>	<b>727</b>
Sucre raffiné en poudre	kg	688	683	700	730	713	723	740	731	715	696	708	708	<b>711</b>	<b>624</b>
Boisson gazéifiée aux extraits de coca.	33 cl	316	311	311	316	316	316	316	316	316	311	311	311	<b>314</b>	<b>295</b>
Cola fraîche	Kg	2424	2383	2299	2375	2277	2404	2577	2636	2732	2627	2777	2821	<b>2528</b>	<b>2532</b>

*Tableau 3 : (suite)*

libellé variété	Unité	janv-11	Févr-11	mars-11	avr-11	mai-11	juin-11	juil-11	août-11	sept-11	oct-11	nov-11	déc-11	Moy 11	Moy 10
Pagne wax local/africain	mètre	3292	3292	3292	3292	3250	3250	3250	3292	3292	3292	3292	3333	<b>3285</b>	<b>3308</b>
Tenues scolaires enfant (3 à 13 ans)	unité	4166	4166	4166	4166	4166	4166	4166	4166	4166	5166	5166	5166	<b>4416</b>	<b>3417</b>
Lavage chemise	unité	608	608	608	625	625	625	625	625	625	642	642	625	<b>624</b>	<b>608</b>
Chaussures training enfants en plastique.	paire	4667	4667	4667	4667	4667	4667	4667	4667	4750	4750	4750	4750	<b>4694</b>	<b>4653</b>
Loyer brut mensuel dans une cour commune avec toilette interne	service	116411	116411	116411	116411	116411	116411	116411	116411	116411	116411	116036	116036	<b>116349</b>	<b>116411</b>
Ciment	50kg	3517	3550	3567	3575	3567	3600	3600	3600	3600	3583	3583	3600	<b>3578</b>	<b>3571</b>
Fer à béton	unité	1595	1595	1671	1671	1680	1680	1838	1838	1922	1922	1922	1767	<b>1758</b>	<b>1547</b>
Consommation de 50 kwh d'electricité, P 1000w, 60 j	Kwh	6592	6592	6592	6592	6592	6592	6592	6592	6592	6592	6592	6592	<b>6592</b>	<b>6592</b>
Consommation de 250 KWh d'électricité, P = 1000w, 60 j	Kwh	30189	30189	30189	30189	30189	30189	30189	30189	30189	30189	30189	30189	<b>30189</b>	<b>30189</b>
Consommation de 650 kwh d'électricité, P = 1000w , 60 j	Kwh	85485	85485	85485	85485	85485	85485	85485	85485	85485	85485	85485	85485	<b>85485</b>	<b>85485</b>
Gaz butane ou propane, 12 kg	kg	7763	7799	7818	7988	8066	7916	7731	7668	7770	8004	7899	7939	<b>7863</b>	<b>6789</b>
Gaz butane ou propane, 6 kg	kg	3935	3758	3730	3733	3812	3772	3657	3633	3682	3833	3744	3761	<b>3754</b>	<b>3135</b>
Salon ordinaire	unité	459379	459379	459379	459379	459379	459379	459379	459379	459379	459379	459379	459379	<b>459379</b>	<b>426039</b>
Fourneau	unité	1467	1467	1467	1467	1467	1467	1467	1467	1467	1467	1467	1467	<b>1467</b>	<b>1394</b>
Sceau en plastique	unité	1117	1125	1125	1125	1125	1125	1125	1125	1125	1125	1125	1133	<b>1125</b>	<b>1117</b>
Employé domestique non déclaré	unité	32497	33330	33330	33330	33330	33330	33330	33330	33330	33330	33330	34164	<b>33330</b>	<b>32254</b>
Médicaments anti-viraux	unité	9572	9572	9571	9571	9571	9571	9572	9572	9572	9572	9572	9572	<b>9572</b>	<b>9709</b>
Essence "SUPER" dans les stations services administrés	litre	776	788	783	811	858	864	838	841	868	890	885	860	<b>839</b>	<b>727</b>
Gas-oil ordinaire dans les stations services administrés	litre	673	702	721	753	786	771	755	779	787	798	803	825	<b>763</b>	<b>616</b>
Course en taxi ville	service	1542	1542	1542	1575	1575	1575	1542	1542	1542	1542	1542	1542	<b>1550</b>	<b>1519</b>
Appareil téléphonique mobile haut de gamme	unité	194299	194299	193466	190132	190132	190132	189298	189298	189298	190167	190167	190167	<b>190904</b>	<b>168351</b>
Livre de lecture CP	unité	1850	1850	2083	2083	2083	2083	2050	2050	2017	2050	2067	2050	<b>2026</b>	<b>1721</b>
Crayon à papier ordinaire	unité	133	133	133	133	133	133	133	133	129	129	129	129	<b>132</b>	<b>133</b>
Frais de scolarité dans une école de formation technique commerciale	service	528385	528385	528385	528385	528385	528385	528385	528385	528385	520050	520050	520050	<b>526301</b>	<b>528385</b>
Riz + sauce poisson (THIEB DIEUNE)	service	650	658	658	658	658	658	658	658	658	625	625	625	<b>649</b>	<b>642</b>
Frais de transferts d'argent	service	7703	7703	7703	7703	7703	6923	5850	5850	5850	5850	5850	5850	<b>6711</b>	<b>8874</b>

Source : ANSD

**Tableau 4 : Les indices des 41 groupes et des 12 fonctions en 2011**

Libellé	Jan.-11	Fév.-11	Mars-11	Avr.-11	Mai-11	Juin-11	Juil.-11	Août-11	Sept.-11	Oct.-11	Nov.-11	Déc.-11	Moy.-11	Variation
<b>Produits alimentaires et boissons non alcoolisées</b>	<b>106,9</b>	<b>105,8</b>	<b>104,0</b>	<b>103,6</b>	<b>104,0</b>	<b>104,6</b>	<b>106,4</b>	<b>108,6</b>	<b>110,1</b>	<b>111,3</b>	<b>111,0</b>	<b>111,3</b>	<b>107,3</b>	<b>6,7%</b>
Produits alimentaires	107,2	106,0	104,1	103,7	104,0	104,6	106,5	108,8	110,5	111,7	111,4	111,7	107,5	6,8%
Boissons non alcoolisées	101,7	101,5	102,1	103,1	104,0	104,7	105,2	104,8	104,1	104,2	104,7	104,5	103,7	4,4%
<b>Boissons alcoolisées, Tabac et stupéfiants</b>	<b>103,3</b>	<b>103,2</b>	<b>102,9</b>	<b>103,8</b>	<b>103,8</b>	<b>103,7</b>	<b>104,0</b>	<b>104,3</b>	<b>104,5</b>	<b>104,5</b>	<b>97,2</b>	<b>95,4</b>	<b>102,6</b>	<b>-1,0%</b>
Boissons alcoolisées	103,3	103,0	102,7	103,4	103,6	102,6	103,2	103,8	104,0	104,1	105,1	104,3	103,6	0,8%
Tabacs et stupéfiants	103,3	103,2	103,0	103,9	103,9	104,1	104,3	104,5	104,6	104,7	94,7	92,6	102,2	-1,6%
<b>Articles d'habillement et chaussures</b>	<b>97,9</b>	<b>97,9</b>	<b>97,6</b>	<b>97,7</b>	<b>97,6</b>	<b>97,4</b>	<b>97,1</b>	<b>97,1</b>	<b>96,9</b>	<b>97,1</b>	<b>97,2</b>	<b>97,5</b>	<b>97,4</b>	<b>-1,1%</b>
Articles d'habillement	98,0	98,0	97,8	97,8	97,8	97,3	97,1	97,1	96,8	97,1	97,2	97,4	97,4	-1,1%
Chaussures	97,2	97,2	97,0	97,5	96,8	97,6	97,5	97,5	97,5	97,3	97,2	98,0	97,4	-1,2%
<b>Logement, eau, gaz, électricité et autres combustibles</b>	<b>105,4</b>	<b>104,7</b>	<b>104,7</b>	<b>104,8</b>	<b>105,5</b>	<b>105,3</b>	<b>105,0</b>	<b>104,9</b>	<b>105,1</b>	<b>105,8</b>	<b>105,4</b>	<b>105,4</b>	<b>105,2</b>	<b>3,1%</b>
Loyers effectifs	100,6	100,6	100,7	100,4	100,8	100,6	100,8	101,0	100,7	101,0	101,0	101,1	100,8	-0,4%
Entretien et réparation des logements	95,5	95,5	96,1	96,3	97,5	97,8	98,7	98,4	98,8	98,5	98,5	97,7	97,5	1,4%
Alimentation en eau et services divers lié au logement	99,3	99,3	99,3	99,3	99,3	99,3	99,3	99,3	99,3	99,3	99,3	99,3	99,3	0,6%
Electricité, gaz et autres combustibles	116,1	114,4	114,0	114,3	115,2	114,6	113,2	112,9	113,5	115,4	114,3	114,6	114,4	7,5%
<b>Meubles, articles de ménage et entretien courant du foyer</b>	<b>100,0</b>	<b>100,4</b>	<b>100,4</b>	<b>100,3</b>	<b>100,3</b>	<b>100,1</b>	<b>99,7</b>	<b>99,8</b>	<b>100,6</b>	<b>101,0</b>	<b>100,9</b>	<b>102,0</b>	<b>100,4</b>	<b>0,4%</b>
Meubles, articles d'ameublement, tapis et autres revêtement	98,5	98,5	98,5	98,5	98,5	98,5	98,5	98,5	98,5	98,6	98,5	98,4	98,5	0,5%
Articles de ménage en textiles	93,5	93,5	93,9	93,9	93,9	93,9	93,3	92,9	92,9	92,9	92,5	92,8	93,3	-1,4%
Appareils ménagers	96,7	95,7	95,7	95,7	95,6	95,8	96,0	96,0	96,0	96,6	95,9	95,0	95,9	-3,9%
Verrerie, vaisselle et ustensiles de ménage	97,5	98,0	97,7	97,7	97,7	97,7	97,0	96,9	96,9	97,0	96,9	97,3	97,4	-1,0%
Outils et autre matériel pour la maison et le jardin	100,0	100,0	99,7	100,5	100,5	100,3	100,3	100,3	100,7	100,2	99,8	99,8	100,2	0,0%
Biens et services liés à l'entretien courant du foyer	101,7	102,5	102,5	102,3	102,3	101,9	101,4	101,6	103,0	103,5	103,5	105,4	102,6	1,0%
<b>Santé</b>	<b>103,1</b>	<b>103,1</b>	<b>103,2</b>	<b>103,2</b>	<b>103,2</b>	<b>103,1</b>	<b>103,1</b>	<b>103,3</b>	<b>103,1</b>	<b>103,2</b>	<b>103,4</b>	<b>104,2</b>	<b>103,3</b>	<b>0,8%</b>
Produits, appareils et matériels médicaux	103,9	103,4	103,7	103,6	103,7	103,5	103,4	103,8	103,4	103,1	103,4	103,3	103,5	0,2%
Services ambulatoires	100,9	102,2	102,2	102,2	102,2	102,2	102,2	102,2	102,2	103,6	103,6	107,5	102,8	2,2%
Services hospitaliers	102,9	102,9	102,9	102,9	102,9	102,9	102,9	103,2	103,2	103,2	103,2	103,2	103,0	1,1%
<b>Transports</b>	<b>99,7</b>	<b>100,1</b>	<b>100,2</b>	<b>101,5</b>	<b>102,6</b>	<b>105,6</b>	<b>104,6</b>	<b>104,7</b>	<b>105,1</b>	<b>105,7</b>	<b>105,7</b>	<b>105,5</b>	<b>103,4</b>	<b>5,5%</b>
Achat de véhicules	96,8	96,8	96,4	96,0	96,0	96,2	96,2	95,9	96,1	96,1	96,1	95,5	96,2	0,1%
Dépenses d'utilisation des véhicules	99,5	101,4	101,8	104,5	108,6	108,3	106,2	107,4	109,3	111,0	110,9	110,4	106,6	13,5%
Services de transport	100,1	99,9	100,0	100,9	100,9	105,4	104,7	104,5	104,4	104,5	104,5	104,6	102,9	3,1%

Libellé	Jan.-11	Fév.-11	Mars-11	Avr.-11	Mai-11	Juin-11	Juil.-11	Août-11	Sept.-11	Oct.-11	Nov.-11	Déc.-11	Moy.-11	Variation
<b>Communication</b>	<b>78,0</b>	<b>77,9</b>	<b>78,3</b>	<b>78,5</b>	<b>78,0</b>	<b>78,0</b>	<b>78,0</b>	<b>76,6</b>	<b>80,0</b>	<b>80,6</b>	<b>78,3</b>	<b>78,8</b>	<b>78,4</b>	<b>0,2%</b>
Services postaux	88,6	88,6	88,6	88,6	88,6	88,6	88,6	88,6	88,6	88,6	88,6	88,6	88,6	-8,9%
Matériel de téléphonie et de télécopie	76,4	76,4	75,9	74,8	74,8	74,8	74,0	74,0	71,9	71,9	71,5	71,5	74,0	-7,4%
Services de téléphonie et de télécopie	78,0	77,8	78,4	78,6	78,2	78,2	78,2	76,7	80,6	81,2	78,7	79,3	78,7	1,1%
<b>Loisirs et culture</b>	<b>97,3</b>	<b>97,3</b>	<b>97,0</b>	<b>97,5</b>	<b>98,1</b>	<b>98,1</b>	<b>97,5</b>	<b>98,1</b>	<b>99,3</b>	<b>99,1</b>	<b>99,1</b>	<b>98,9</b>	<b>98,1</b>	<b>0,4%</b>
Matériel audiovisuel, photographique et de traitement de l'image et du son	87,8	87,7	87,8	87,4	87,2	87,1	86,5	86,3	86,0	85,6	85,4	84,6	86,6	-3,8%
Autres articles et matériel de loisirs, de jardinage et anim	100,8	100,8	100,8	103,8	110,7	110,6	110,1	110,1	110,6	110,1	110,1	112,1	107,5	2,7%
Services récréatifs et culturels	101,2	101,2	96,2	101,2	101,2	101,2	97,8	101,0	99,1	99,5	99,5	99,5	99,9	-0,1%
Journaux, livres et articles de papeterie	103,6	103,6	103,7	103,5	103,4	103,4	103,3	103,3	103,8	103,9	103,9	103,9	103,6	0,2%
Forfaits touristiques	107,7	107,7	107,7	107,7	107,7	107,7	107,8	109,8	115,4	115,4	115,4	115,4	110,5	5,9%
<b>Enseignement</b>	<b>103,9</b>	<b>103,9</b>	<b>103,9</b>	<b>103,9</b>	<b>103,9</b>	<b>103,9</b>	<b>103,9</b>	<b>103,9</b>	<b>103,9</b>	<b>106,6</b>	<b>106,6</b>	<b>106,6</b>	<b>104,6</b>	<b>2,6%</b>
Enseignement pré-élémentaire et primaire	104,6	104,6	104,6	104,6	104,6	104,6	104,6	104,6	104,6	105,9	105,9	105,9	104,9	2,6%
Enseignement secondaire	105,1	105,1	105,1	105,1	105,1	105,1	105,1	105,1	105,1	107,6	107,6	107,6	105,7	4,6%
Enseignement supérieur	102,9	102,9	102,9	102,9	102,9	102,9	102,9	102,9	102,9	102,9	102,9	102,9	102,9	0,7%
Enseignement post-secondaire non supérieur et Enseignement non défini par niveau	102,2	102,2	102,2	102,2	102,2	102,2	102,2	102,2	102,2	106,4	106,4	106,4	103,3	1,0%
<b>Restaurants et Hôtels</b>	<b>102,4</b>	<b>102,9</b>	<b>103,0</b>	<b>103,0</b>	<b>103,0</b>	<b>103,0</b>	<b>102,9</b>	<b>102,9</b>	<b>103,1</b>	<b>101,4</b>	<b>101,4</b>	<b>101,6</b>	<b>102,5</b>	<b>1,2%</b>
Services de restauration	102,4	102,9	103,0	103,0	103,0	103,0	103,0	103,0	103,1	101,4	101,4	101,6	102,6	1,2%
Services d'hébergement	100,5	102,5	102,8	102,1	102,1	102,1	101,9	98,6	101,9	100,3	100,3	101,0	101,4	1,5%
<b>Biens et services divers</b>	<b>96,7</b>	<b>96,6</b>	<b>97,2</b>	<b>97,4</b>	<b>97,7</b>	<b>97,9</b>	<b>98,1</b>	<b>98,2</b>	<b>99,1</b>	<b>99,3</b>	<b>99,2</b>	<b>99,3</b>	<b>98,1</b>	<b>2,8%</b>
Soins corporels	94,5	94,6	94,9	95,1	95,1	95,0	95,0	95,2	95,0	95,3	95,1	95,3	95,0	1,0%
Effets personnels n.c.a	106,2	105,5	107,5	107,8	109,6	109,6	111,2	111,2	118,7	118,4	118,4	118,7	111,9	11,6%
Protection sociale et assurance	99,9	99,9	99,9	99,9	99,9	99,9	99,9	99,9	99,3	99,4	99,4	99,4	99,8	-0,2%
Services financiers	94,3	94,3	94,3	94,3	94,3	92,8	92,8	92,8	92,8	92,8	92,8	92,8	93,4	-4,9%
Autres services n.c.a	104,8	104,8	109,6	109,6	109,6	121,2	121,2	118,9	120,2	120,2	120,2	120,2	115,0	15,8%
<b>INDICE GLOBAL</b>	<b>101,8</b>	<b>101,4</b>	<b>100,8</b>	<b>100,9</b>	<b>101,2</b>	<b>101,6</b>	<b>102,0</b>	<b>102,7</b>	<b>103,6</b>	<b>104,1</b>	<b>103,8</b>	<b>104,0</b>	<b>102,3</b>	<b>3,4%</b>

Source : ANSD



**Tableau 5 : Evolution annuelle de l'IHPC selon la nomenclature secondaire**

Libellé	Pondération	janv-11	févr-11	mars-11	avr-11	mai-11	juin-11	juil-11	août-11	sept-11	oct-11	nov-11	déc-11	Moy 11	variation 2011/2010	Contribution à la variation (%)
Produits locaux	7061	102,8	102,1	101,2	101,2	101,3	101,9	102,7	103,7	104,9	105,5	105,2	105,2	103,1	3,6%	74,5
Produits importés	2939	99,3	99,7	99,9	100,0	101,0	100,7	100,2	100,2	100,4	100,8	100,4	101,3	100,3	3,0%	25,4
Primaire	2999	108,0	107,2	104,9	104,3	104,5	105,2	106,8	109,1	110,7	111,4	111,4	111,3	107,9	6,3%	56,8
Secondaire	3768	100,4	99,9	100,2	100,6	101,4	101,1	101,1	101,1	101,6	102,3	101,7	102,0	101,1	2,8%	30,8
Tertiaire	3233	97,6	97,7	97,8	98,0	98,0	98,8	98,6	98,5	99,2	99,6	99,2	99,6	98,5	1,3%	12,2
Produits durables	219	95,1	94,9	96,0	96,0	96,5	96,6	97,7	97,6	100,2	100,1	100,1	98,7	97,5	4,6%	2,8
Produits non durables	3946	106,1	105,3	103,8	103,5	103,8	104,3	105,8	107,7	109,0	109,6	109,3	109,5	106,5	5,8%	68,1
Produits semi durable	2602	100,9	100,6	100,5	100,9	101,7	101,4	100,7	100,7	101,1	101,8	101,5	101,6	101,1	2,2%	16,7
Services	3233	97,6	97,7	97,8	98,0	98,0	98,8	98,6	98,5	99,2	99,6	99,2	99,6	98,5	1,3%	12,2
Produits frais	1452	113,8	111,7	106,6	104,7	105,0	106,0	108,7	112,6	115,9	118,0	118,4	118,4	111,6	8,4%	37,3
Energie	692	112,3	111,6	111,3	112,4	114,4	113,8	112,1	112,2	113,2	115,2	114,3	114,4	113,1	9,6%	20,3
Hors produits frais et énergie	7856	98,6	98,6	98,7	99,0	99,2	99,6	99,8	99,9	100,3	100,6	100,2	100,4	99,6	1,8%	41,1
<b>INDICE GLOBAL</b>	<b>10000</b>	<b>101,8</b>	<b>101,4</b>	<b>100,8</b>	<b>100,9</b>	<b>101,2</b>	<b>101,6</b>	<b>102,0</b>	<b>102,7</b>	<b>103,6</b>	<b>104,1</b>	<b>103,8</b>	<b>104,0</b>	<b>102,3</b>	<b>3,4%</b>	<b>100,0</b>

Source : ANSD