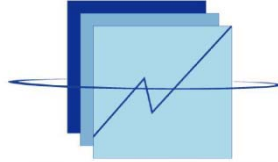


REPUBLIQUE DU SENEGAL

UN PEUPLE -UN BUT -UNE FOI

MINISTERE DE L'ECONOMIE ET DES FINANCES

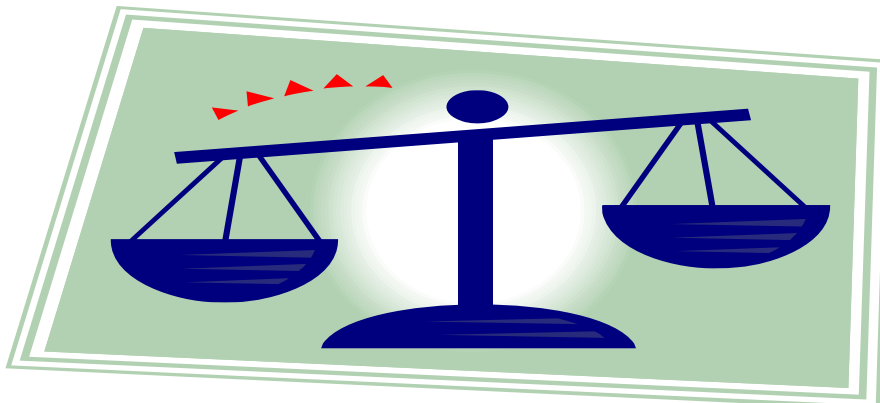


ANSD

Agence Nationale de
la Statistique et de la Démographie

Direction des Statistiques Economiques et de la Comptabilité Nationale

EVOLUTION ANNUELLE DE L'INDICE HARMONISE DES PRIX À LA CONSOMMATION EN 2010



REPUBLIQUE DU SENEGAL

UN PEUPLE - UN BUT - UNE FOI

**MINISTERE DE L'ECONOMIE
ET DES FINANCES**

AGENCE NATIONALE DE LA STATISTIQUE ET DE LA DEMOGRAPHIE

Direction des Statistiques Economiques et de la Comptabilité Nationale

Rue de Saint Louis x rue de Diourbel
Tel : (221) 33 869 21 39 / Fax : 33 824 36 15
Site web : www.ansd.sn
E-mail: statsenegal@ansd.sn

<i>Directeur Général</i>	<i>Babaƙar FALL</i>
<i>Directeur Général Adjoint</i>	<i>Mamadou Falou MBENGUE</i>
<i>Directeur des Statistiques Economiques Et de la Comptabilité Nationale</i>	<i>Mamadou Alhousseynou SARR</i>
<i>Chef de la Division des statistiques Conjoncturelles</i>	<i>Maxime Bruno NAGNONHOU</i>

Equipe de rédaction Baba NDIAYE / El Hadji Malick CISSE / Diama NDIAYE

Distribution : Aïssatou Guèye THIAM

*Pour toute information, s'adresser au Bureau des Prix de l'Agence Nationale de
la Statistique et de la démographie*
Tel : (221) 33 869 21 50

Publication Annuelle

TABLE DES MATIERES

INTRODUCTION	4
I- EVOLUTION ANNUELLE DE L'INDICE DES PRIX A LA CONSOMMATION.....	4
II- ANALYSE DE L'EVOLUTION DES DOUZE FONCTIONS DE CONSOMMATION...	5
II.1 Un renchérissement des « boissons alcoolisées, tabac et stupéfiants »	6
II.2 Un accroissement des prix des « produits alimentaires et boissons non alcoolisées »	6
II.3 Une vigueur des prix de la fonction « transports »	8
II.4 Une hausse des prix des services de « logement, eau, électricité, gaz et autres combustibles »	8
II.5 Une majoration des prix des services de l'enseignement	9
II.6 Un renchérissement des services de « santé »	10
II.7 Un relèvement des prix des « articles d'habillement et chaussures »	11
II.8 Un accroissement des prix des services de « restaurants et hôtels »	11
II.9 Un repli des prix des « meubles, articles de ménage et entretien courant du foyer »	12
II.10 Un recul des prix des « biens et services divers »	13
II.11 Un fléchissement des prix des « loisirs et cultures »	13
II.12 Une baisse des prix des services de communication	14
III- ANALYSE DES INDICES DES NOMENCLATURES SECONDAIRES	15
III.1 Origine des produits	15
III.2 Secteur de production	15
III.3 Durabilité	16
III.4 L'inflation sous-jacente	17
IV- PLACE DU SENEGAL DANS L'UEMOA EN 2010	17
Encadré : Formule de calcul des contributions des fonctions de consommation dans la variation de l'indice global	20

INTRODUCTION

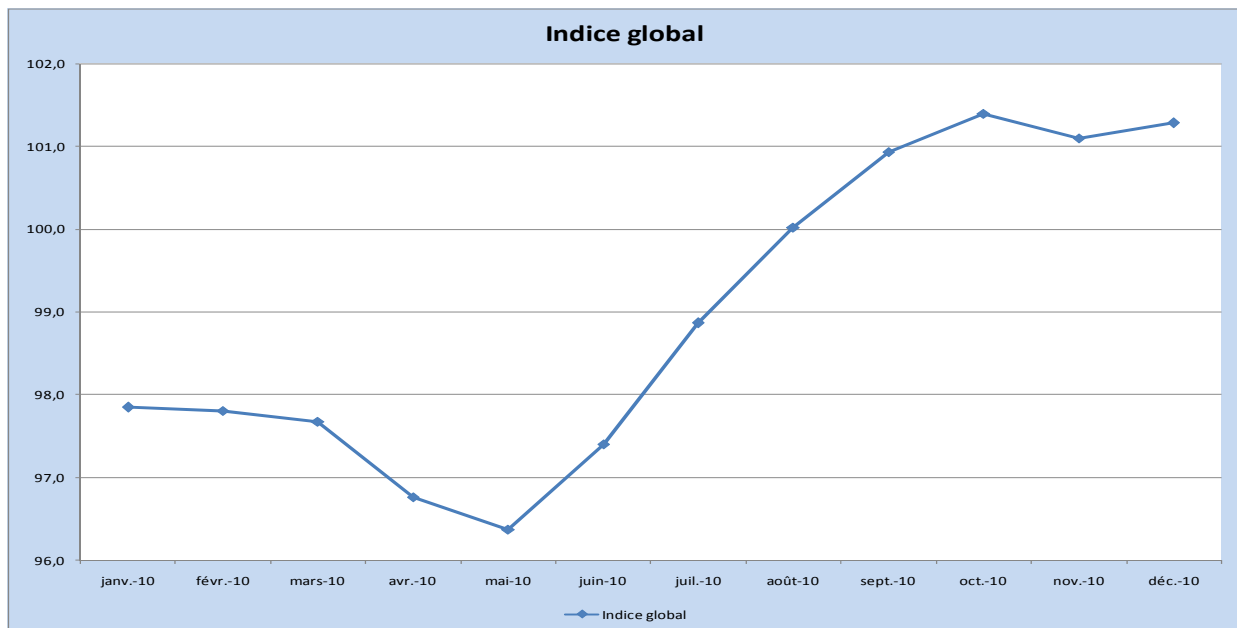
L'année 2010 a été marquée par à un accroissement des prix des produits de première nécessité. Cette situation a résulté des hausses des prix des denrées agricoles sur les marchés internationaux et de la progression des cours des produits énergétiques. Le renchérissement observé de la plupart des produits agricoles, particulièrement au cours du second semestre, est dû à l'insuffisance de l'offre, à la suite des phénomènes météorologiques défavorables et à la fluctuation des marchés des changes. En décembre 2010, certains prix alimentaires mondiaux sont revenus à un niveau équivalent à celui de 2008. Ainsi, une nouvelle hausse des prix s'est installée progressivement dans de nombreux pays dont le Sénégal. Cette augmentation très nette des prix alimentaires et énergétiques sur les marchés internationaux, conjuguée à une conjoncture économique nationale, ont entraîné un regain à la hausse des prix à la consommation au niveau interne. Le taux d'inflation est ressorti à +1,2% en 2010 contre une baisse de 1,0% en 2009.

I- EVOLUTION ANNUELLE DE L'INDICE DES PRIX A LA CONSOMMATION

En 2010, les prix à la consommation se sont accrus de 1,2%, en liaison notamment avec la hausse de ceux des « **boissons alcoolisées, tabacs et stupéfiants** » (+4,3%), des « **produits alimentaires, boissons non alcoolisées** » (+4,0%), des services des « **transports** » (+2,9%) et des services de « **logements, eau, électricité, gaz et autres combustibles** » (+2,1%). Le renchérissement des « **boissons alcoolisées, tabacs et stupéfiants** » est lié à l'augmentation de la taxe sur les tabacs et les alcools intervenue au mois de janvier 2010. La flambée des prix des produits frais et de certains produits de grande consommation tels que le sucre, le lait et l'huile est à l'origine de celle des prix des produits alimentaires. En termes de contribution, la fonction alimentaire a nettement plus contribué à soutenir les prix à la consommation en 2010 (+105,0%). La hausse des cours mondiaux du pétrole et du gaz naturel associée aux spéculations issues des pénuries du gaz butane sur le marché intérieur a concouru au renforcement des prix des services de « transports » et de « logements, eau, électricité, gaz et autres combustibles ». Ces fonctions ont contribué respectivement à hauteur de 19,1% et 26,8% à l'évolution du niveau général des prix. En outre, les prix des biens et services de « **l'enseignement** », de la « **santé** », des « **articles d'habillements et chaussures** » et des « **restaurants, hôtels** » avec des variations respectives de +1,1%, +1,0%, +0,3% et +0,3% ont, dans une moindre mesure, impacté l'évolution de l'indice d'ensemble. Toutefois, la diminution des prix des services de « **communication** » (-7,9%), des « **loisirs et culture** » (-3,8%), des « **biens et services divers** » (-2,8%) et des « **meubles, articles de ménage et entretien courant du foyer** » (-1,2%) ont atténué cette tendance haussière des prix. La baisse des coûts de

la communication téléphonique due à la concurrence dans ce secteur explique essentiellement celle des prix des services de « communication » au cours de la période sous revue.

Graphique 1 : Evolution de l'indice des prix à la consommation.



Une analyse de l'évolution de l'indice d'ensemble révèle :

- une décroissance de février à mai, sous l'effet de l'abondance des poissons frais et des légumes ;
- une croissance de juin à octobre, en liaison avec le renchérissement des produits frais durant la période hivernale et celui des denrées de grande consommation ;
- un repli au mois de novembre avec une amélioration de l'offre en produits frais et la mise en vente des récoltes issues de l'hivernage 2010 ;
- Enfin, une remontée de la courbe au mois de décembre 2010, liée à la forte tension sur les prix du gaz et de certains produits alimentaires face à la pression exercée sur les prix mondiaux.

L'analyse des comportements des différentes fonctions de consommation, au cours de l'année 2010, permet d'appréhender ces fluctuations et d'en dégager celles qui ont le plus influé sur le niveau de l'indice global.

II- ANALYSE DE L'EVOLUTION DES DOUZE FONCTIONS DE CONSOMMATION

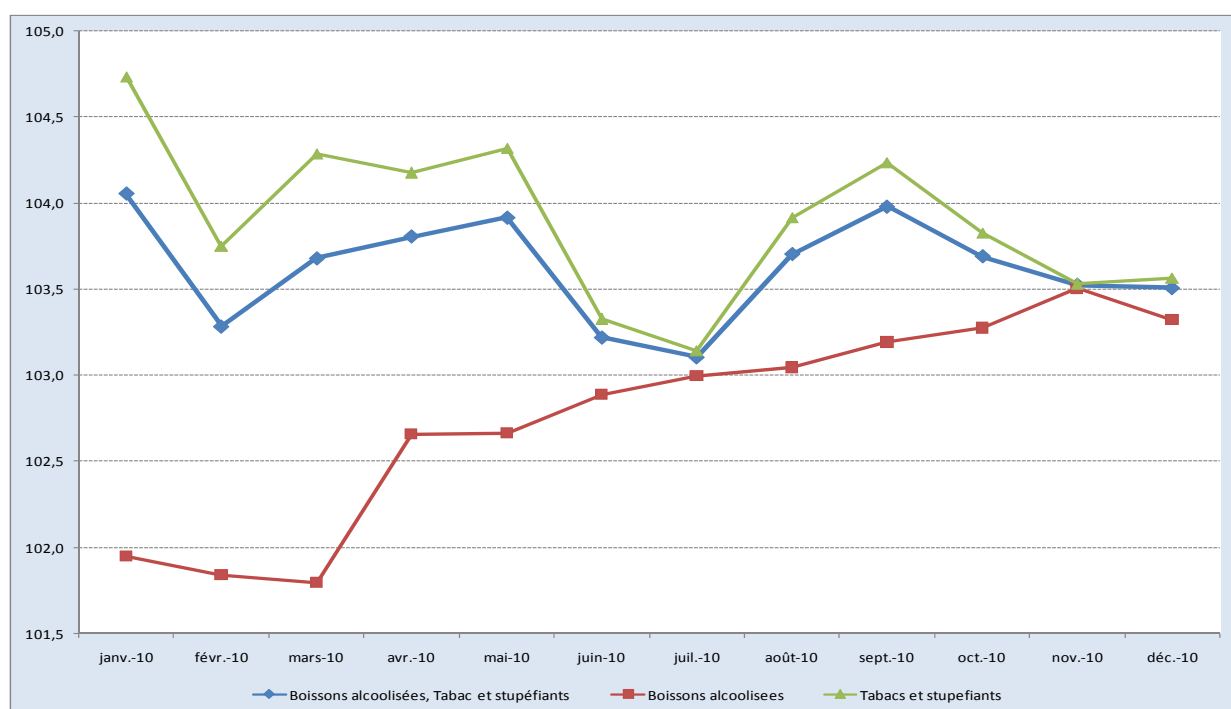
Les douze fonctions ont différemment contribué à la variation du niveau général des prix au cours de l'année 2010, en liaison avec leur poids dans le panier de l'indice et l'amplitude des mouvements de prix.

Cette partie permet de retracer l'évolution des douze fonctions de consommation en 2010.

II.1 Un renchérissement des « boissons alcoolisées, tabac et stupéfiants »

Les **boissons alcoolisées, tabacs et stupéfiants** avec un accroissement de 4,3% de leurs prix, ont enregistré la plus forte croissance en 2010. Cette variation résulte d'une majoration des prix des tabacs et stupéfiants (+5,3%) et de la bière (+5,3%). Le relèvement de la taxe sur les tabacs et les alcools intervenu en début d'année est à l'origine de cette situation. La fonction a eu une évolution erratique, résultant de celle des tabacs et stupéfiants au cours de la période sous revue.

Graphique 2 : Evolution de l'indice de la fonction « boissons alcoolisées, tabac et stupéfiants » et de ses composantes.



II.2 Un accroissement des prix des « produits alimentaires et boissons non alcoolisées »

Les « **produits alimentaires et boissons non alcoolisées** » sont répartis selon les groupes « produits alimentaires » et « boissons non alcoolisées ».

L'indice des prix à la consommation des « produits alimentaires et boissons non alcoolisées » a enregistré une augmentation annuelle de 4,0%. En termes d'apport à l'inflation, il a contribué à hauteur de 105,0%, soit la plus importante contribution.

Le relèvement des prix de la « volaille » (+34,8%), des « poissons frais » (+29,8%), des « légumes frais » (+22,8%), des « poissons et autres produits séchés ou fumés » (+20,8%), des « tubercules et plantain » (+16,2%), des « sels, épices, sauces et produits alimentaires n.d.a¹ » (+12,1%), des « légumes frais en fruits ou racine » (+10,0%), ainsi que celui des prix de certaines denrées de grande consommation telles que le sucre (+7,0%), le lait (+3,8%), la

¹ Non déclaré ailleurs

viande de bœuf (+2,5%) et les huiles (+0,9%), ont principalement soutenu la hausse des prix de la fonction. La hausse des produits frais sur le marché intérieur, conjuguée à celle des cours mondiaux des produits alimentaires au deuxième semestre 2010, justifie la tension sur les prix des produits alimentaires. Cette situation s'est accentuée entre juin et octobre 2010, qui coïncide avec la période hivernale marquée par la rareté des produits halieutiques et la fin de la campagne maraîchère. Au titre de la volaille, une amélioration de la demande des consommateurs, en particulier durant les périodes de fête en 2010, explique l'évolution constatée de leurs prix. Le resserrement de l'offre et les conditions météorologiques défavorables dans plusieurs pays exportateurs de sucre, telles que les inondations et les sécheresses, est à l'origine de la hausse des cours du sucre. S'agissant des produits laitiers et des huiles, la hausse des prix à l'importation, confortée par les spéculations, a fortement contribué à la fermeté des prix.

Toutefois, le repli des prix de la viande de « mouton-chèvre » (-16,3%), des « pains » (-7,9%), des « céréales non transformées » (-7,0%) et des « pâtes alimentaires » (-4,5%) a atténué l'accroissement de l'indice global. L'évolution observée au niveau des céréales non transformées est liée à la contraction des prix du riz, restés à l'écart de l'envolée des cours des produits agricoles et à l'amélioration de la production agricole.

Graphique 3 : Evolution de l'indice de la fonction alimentaire et de ses composantes.



L'évolution annuelle des prix des produits alimentaires peut être décomposée en trois phases. Les prix des produits alimentaires ont enregistré une tendance baissière jusqu'en mai 2010. Le ravitaillement correct des étals en poissons et légumes frais en cette période justifie essentiellement cette évolution.

La deuxième phase caractérisée par une succession de hausses, qui s'étend de juin à octobre, coïncide avec l'hivernage au Sénégal marqué par la rareté des produits frais de la pêche et la fin de la campagne maraîchère.

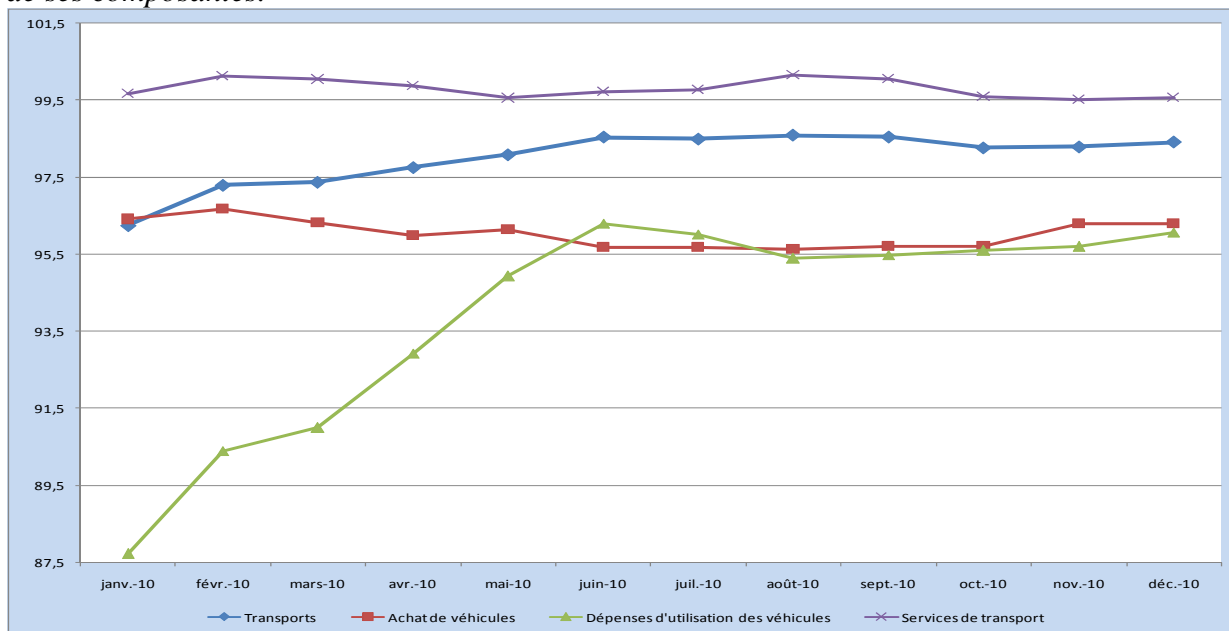
La seconde phase baissière, intervenue au cours des deux derniers mois de l'année 2010, coïncide avec la fin de la saison des pluies et le début de la campagne maraîchère au Sénégal. Ainsi, l'accroissement de l'activité de pêche et le ravitaillement correct des étals se sont traduits en fin d'année par la baisse des prix des produits alimentaires.

Les prix des boissons non alcoolisées ont fléchi de 3,6% et ont contribué négativement (-6,0%) à la variation de l'indice global.

II.3 Une vigueur des prix de la fonction « transports »

Les prix de la fonction « transports » ont crû de 2,9% en 2010, sous l'effet essentiellement d'un renchérissement des « carburants et lubrifiants » (+16,0%). L'augmentation de la demande de pétrole en 2010, favorisée par la reprise de l'économie mondiale, particulièrement celle des pays émergents tels que la Chine et la dépréciation de l'euro face au dollar ont impacté sur les prix intérieurs des hydrocarbures. Cette situation a aussi conduit au renforcement des prix des services du « transport aérien de passagers » (+3,1%) et du « transport routier de passagers » (+0,5%).

Graphique 4 : Evolution de l'indice des prix à la consommation de la fonction « transports » et de ses composantes.

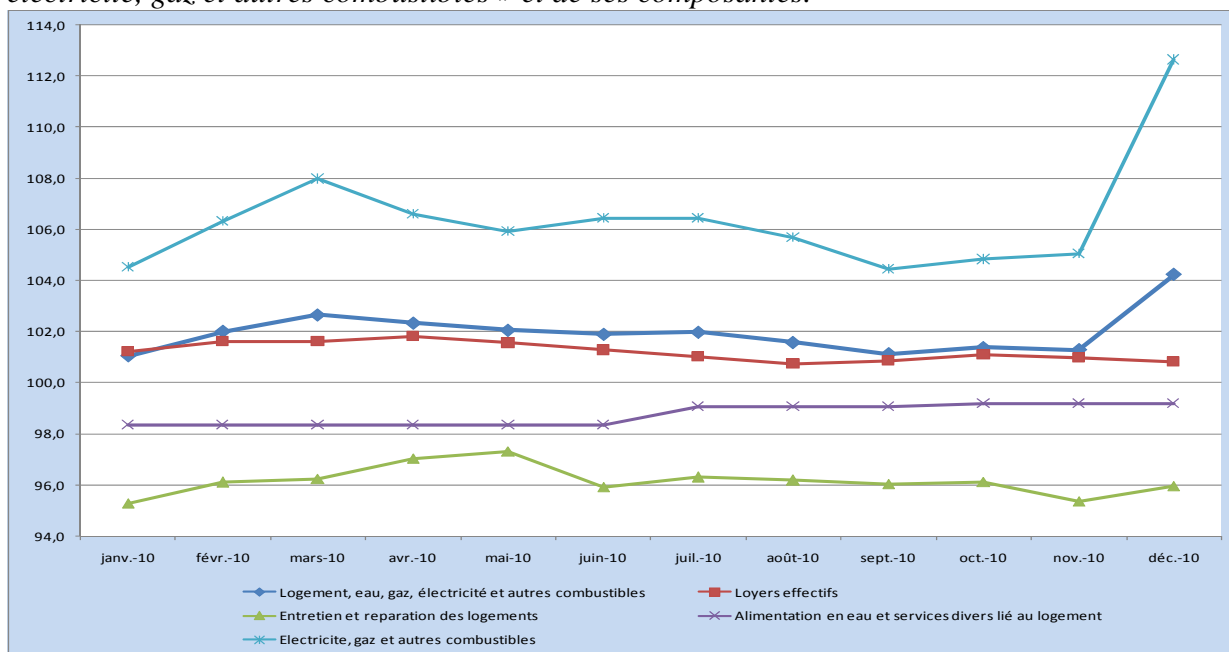


II.4 Une hausse des prix des services de « logement, eau, électricité, gaz et autres combustibles »

Les prix des biens et services de « logement, eau, électricité, gaz et autres combustibles » ont crû de 2,1%, en 2010. La plus importante hausse a été enregistrée par la composante « électricité, gaz et autres combustibles » (+6,5%), sous l'effet d'une forte croissance des prix

moyens à la consommation du gaz (+17,7%). Les prix du gaz butane ont atteint un niveau plafond au cours du mois de décembre 2010. La flambée des cours mondiaux du gaz naturel et les spéculations consécutives aux pénuries de gaz ont contribué à cette tendance haussière. Les prix de « l'alimentation en eau et des services divers liés au logement » (+0,5%) et des « loyers effectifs » (+0,3%) ont évolué dans le même sens que la variation de la fonction. Par ailleurs, les prix d'entretien et de réparation des logements ont fléchi de 2,8%.

Graphique 5 : Evolution de l'indice des prix à la consommation de la fonction « logement, eau, électricité, gaz et autres combustibles » et de ses composantes.

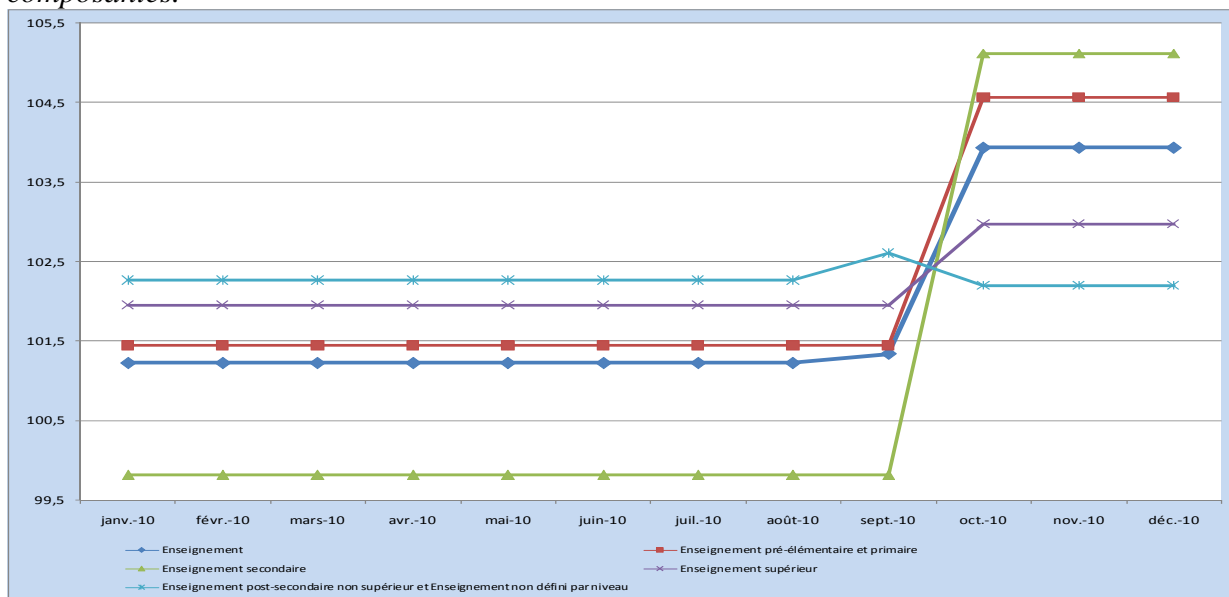


II.5 Une majoration des prix des services de l'enseignement

Les coûts des services de l'enseignement ont connu une progression de 1,1%, en raison essentiellement de l'accroissement de ceux des services de l'enseignement pré-élémentaire et primaire (+1,5%), ainsi que l'enseignement secondaire (+1,1%). Cette évolution est induite par le réajustement des frais d'inscription et de scolarité qui intervient à chaque rentrée des classes.

L'analyse de l'évolution des prix de l'enseignement révèle une stabilité jusqu'au mois de septembre 2010. L'indice de la fonction a crû de +2,6% en octobre 2010, puis s'est maintenu à ce niveau durant le dernier trimestre de l'année 2010.

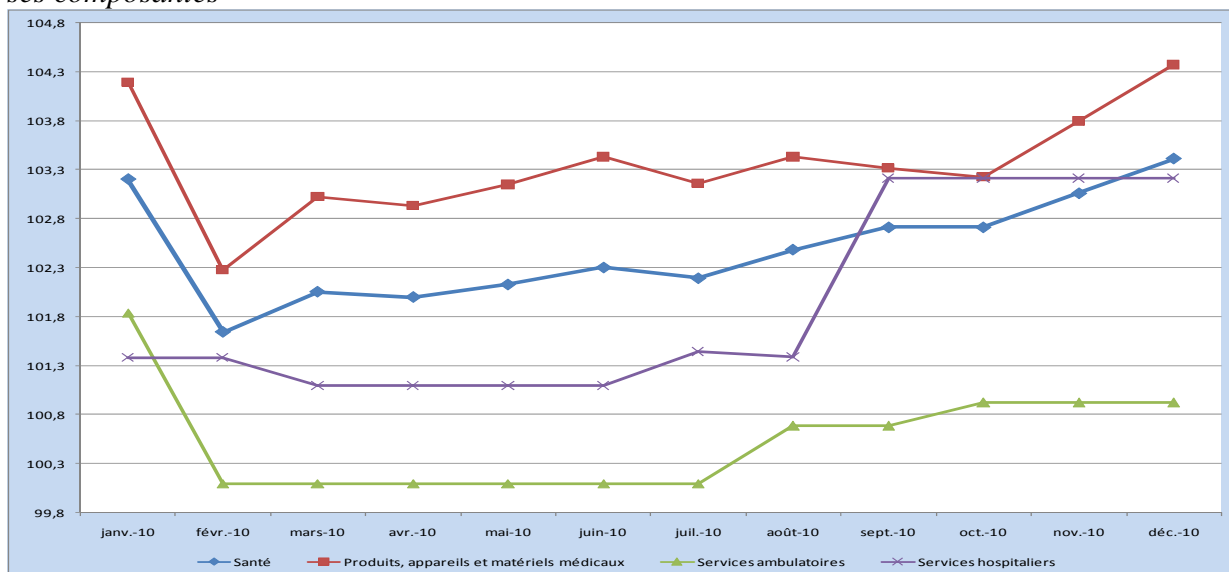
Graphique 6 : Evolution de l'indice des prix à la consommation de l'enseignement et ses composantes.



II.6 Un renchérissement des services de « santé »

Les prix des biens et services de santé ont progressé de 1,0% par rapport à l'année 2009. Le renchérissement des « produits, appareils et matériels médicaux » (+1,7%) et des « services hospitaliers » (+0,7%) explique cette tendance haussière. S'agissant des « produits, appareils et matériels médicaux », toutes ses composantes ont augmenté en 2010 : « médicaments traditionnels » (+3,0%), « produits médicaux divers » (+2,9%), « appareils et matériel thérapeutiques » (+2,2%) et « médicaments modernes » (+1,5%). D'une manière générale, les prix des services de santé ont eu une évolution croissante depuis le mois de mars pour atteindre son plus fort niveau au mois de décembre 2010. Toutefois, les prix des « services ambulatoires » ont légèrement diminué de 0,6%.

Graphique 7 : Evolution de l'indice des prix à la consommation de la fonction « santé » et de ses composantes

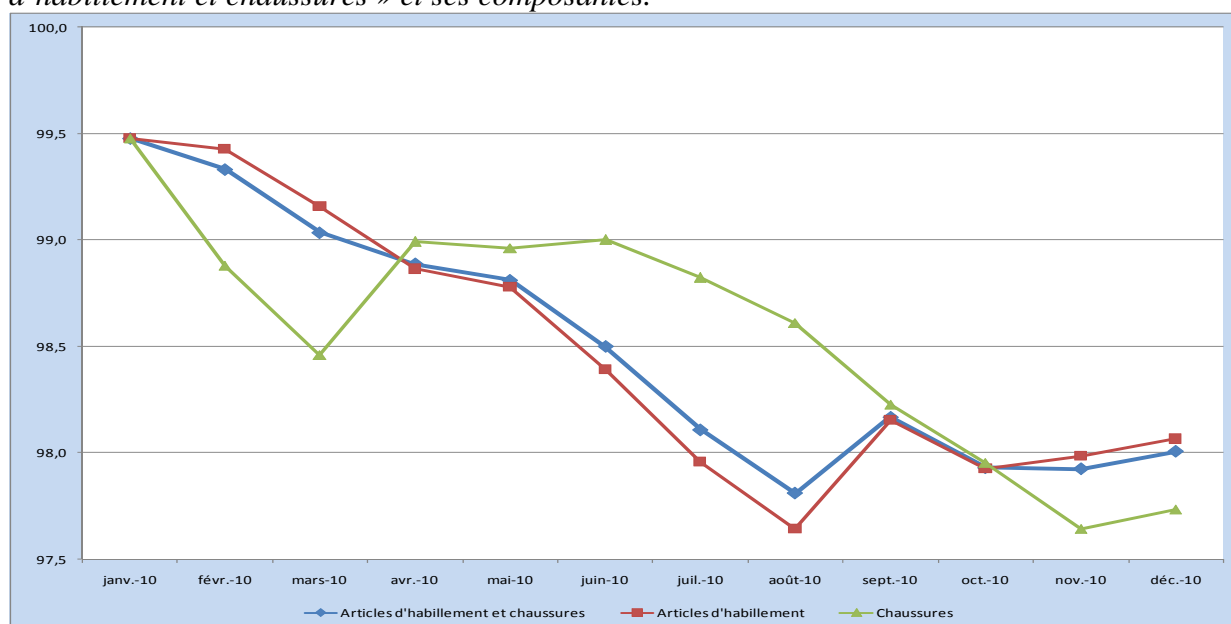


II.7 Un relèvement des prix des « articles d'habillement et chaussures »

Au terme de l'année 2010, les prix de la fonction ont progressé de 0,3% par rapport à l'année précédente. Cette évolution résulte d'un relèvement des prix des articles d'habillement (+0,4%), en particulier des « vêtements enfants et nourrissons » (+5,4%), des « tenues scolaires » (+4,8%) et des « tissus d'habillement » (+1,1%). Les prix des chaussures ont également connu une croissance de 0,1%, sous l'effet de celle des prix des « chaussures pour enfants » (+6,2%). Les niveaux atteints par l'indice en début d'année sont à l'origine de cette tendance haussière. Toutefois, hormis les mois de septembre, novembre et décembre qui coïncident avec des périodes de fête, l'évolution générale est baissière.

Le graphique ci-dessous montre que l'évolution de la fonction résulte essentiellement de celle de sa composante « habillement ».

Graphique 8 : Evolution de l'indice des prix à la consommation de la fonction « articles d'habillement et chaussures » et ses composantes.

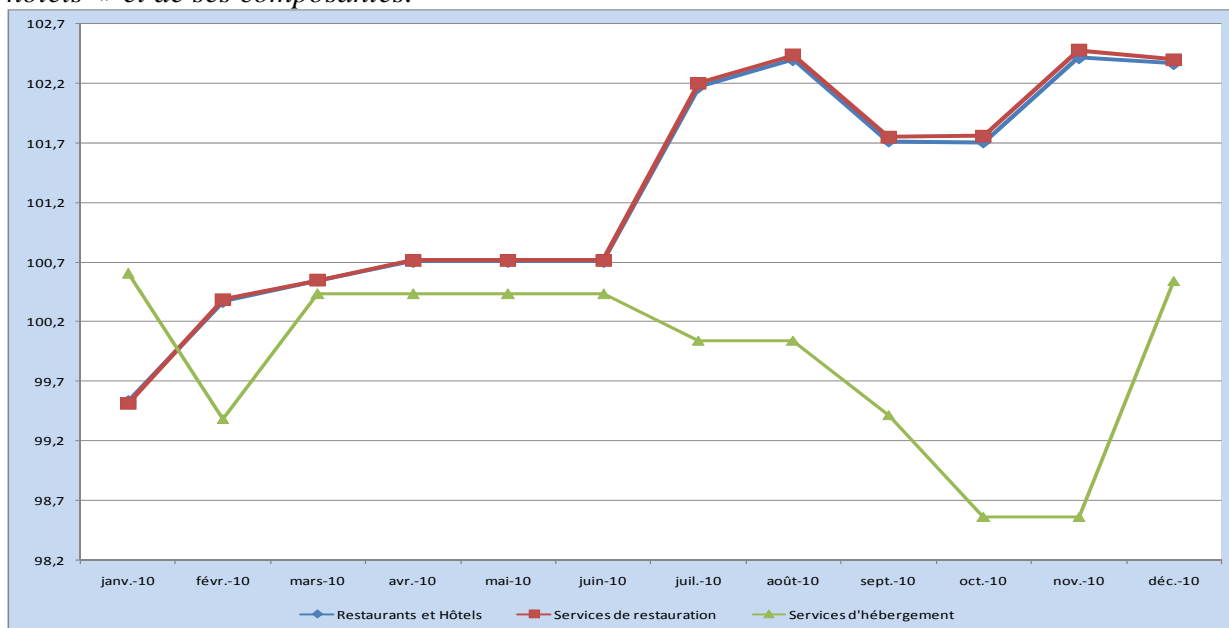


II.8 Un accroissement des prix des services de « restaurants et hôtels »

Les prix des services de **restaurants et d'hôtels** ont crû de 0,3%, sous l'effet d'un relèvement de ceux des services de restauration (+0,3%), notamment des « cantines » (+3,1%) et, dans une moindre mesure, des « restaurants, cafés et établissements similaires » (+0,3%). Le renchérissement des intrants, tels que les produits alimentaires, le carburant et le gaz explique l'évolution enregistrée. Il convient de signaler que la plus forte variation est enregistrée au mois de juillet 2010 (+1,4%), période marquée par les tensions sur les prix des carburants et la rareté des produits frais.

Les prix à la consommation des « services d'hébergement » ont aussi été majorés de 0,1% par rapport à l'année 2009. Une nette croissance des prix de ces services (+2,0%) a été relevée au mois de décembre 2010, à la suite d'une très forte demande résultant de l'organisation du Festival Mondial des Arts Nègres (FESMAN).

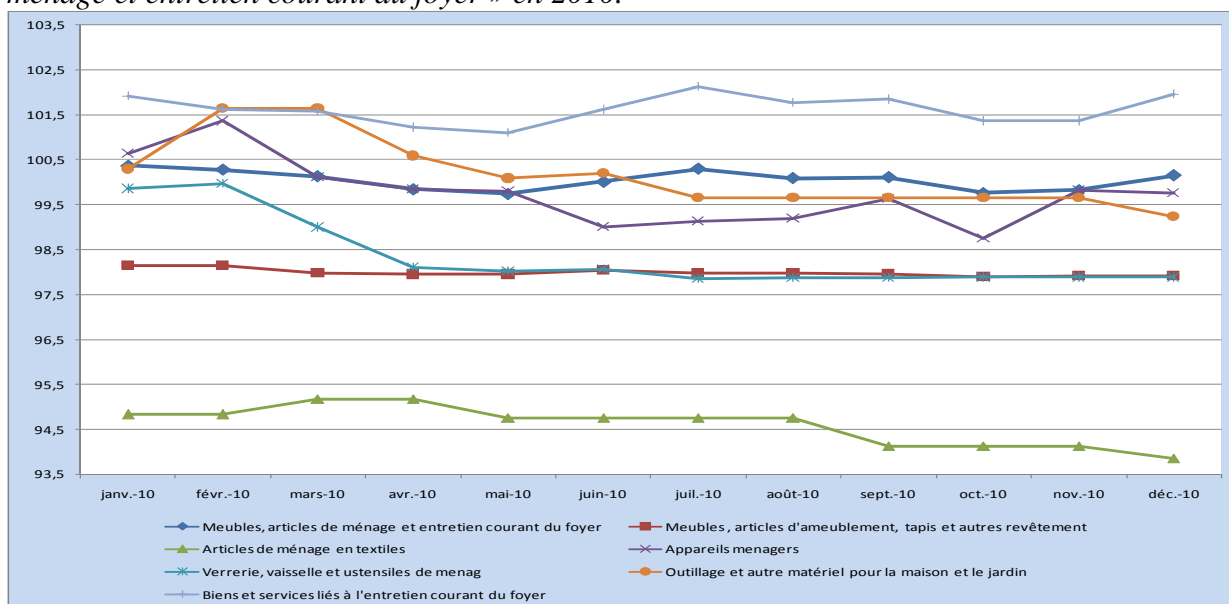
Graphique 9 : Evolution de l'indice des prix à la consommation de la fonction « restaurants et hôtels » et de ses composantes.



II.9 Un repli des prix des « meubles, articles de ménage et entretien courant du foyer »

Les prix des « meubles, articles de ménage et entretien courant du foyer » se sont repliés de 1,2% en 2010, résultant d'une contraction de ceux des « articles de ménage en textiles » (-3,8%), de la « verrerie, vaisselle et ustensiles de ménage » (-1,7%), des « meubles, articles d'ameublement, tapis et autres revêtement » (-1,4%) et des « biens et services liés à l'entretien courant du foyer » (-1,0%). Cette évolution est due, entre autres, à l'augmentation de l'offre de ces types d'articles en provenance de l'étranger, en conséquence de la prolifération des commerces de ces produits. En revanche, les prix des « outillages et autres matériels pour la maison et le jardin » et des « appareils ménagers » ont crû respectivement de 1,2% et 0,1%.

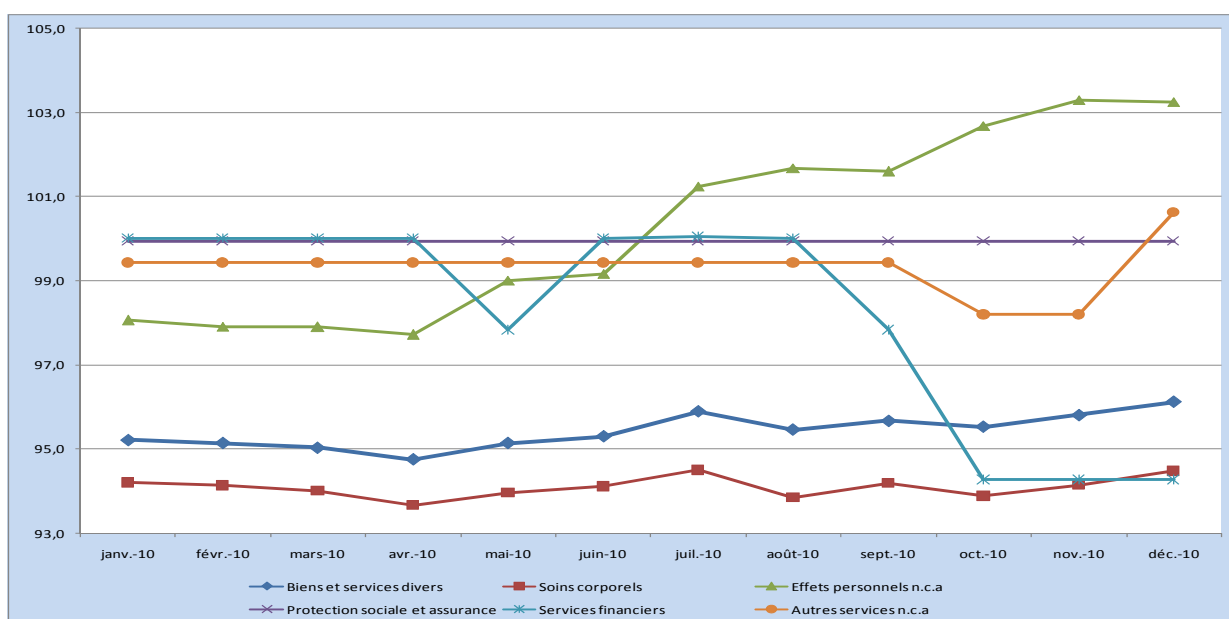
Graphique 10 : Evolution des prix de quelques postes de la fonction « meubles, articles de ménage et entretien courant du foyer » en 2010.



II.10 Un recul des prix des « biens et services divers »

Les prix à la consommation des « biens et services divers » ont chuté de 2,8%, en liaison avec la diminution des prix des articles pour « soins corporels » (-3,9%), des « autres services non classés ailleurs (n.c.a.) » (-2,2%) et des « services financiers » (-1,8%). Les prix des services de « protection sociale et assurance » se sont repliés de 0,1% par rapport à l'année 2009. Cette tendance baissière a été atténuée par la progression des prix des « effets personnels n.c.a. » (+2,1%).

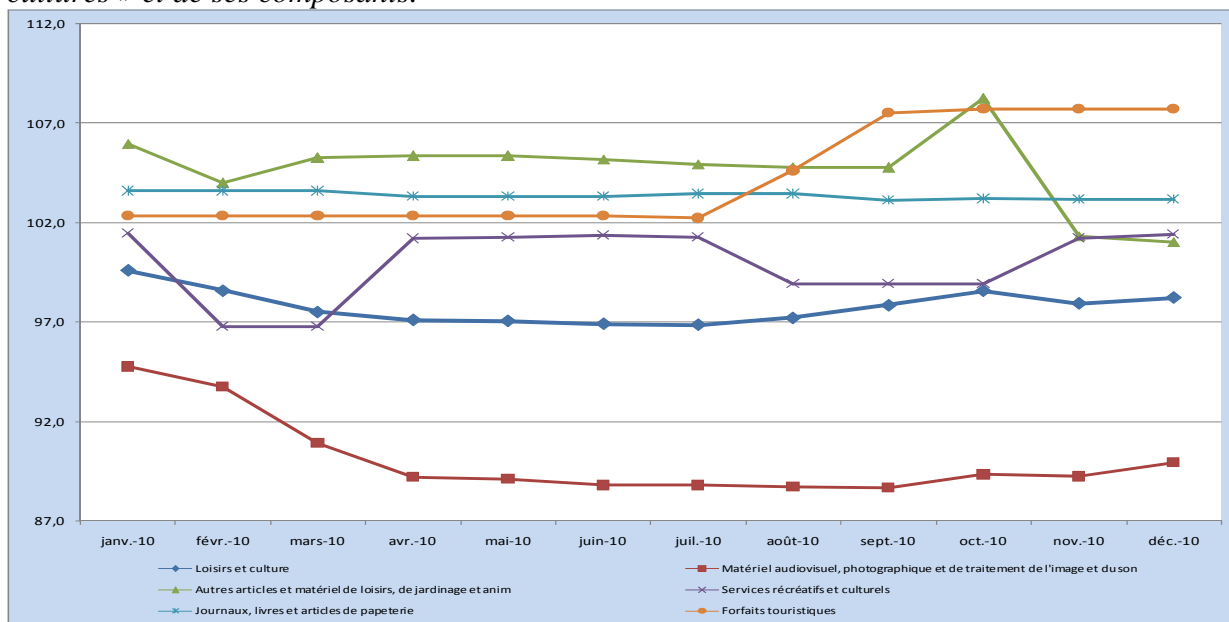
Graphique 11 : Evolution de l'indice des prix à la consommation de la fonction « biens et services divers » et de ses composantes.



II.11 Un fléchissement des prix des « loisirs et cultures »

Les prix des « loisirs et cultures » se sont repliés de 3,8% au cours de la période sous revue, sous l'effet d'une baisse de ceux du « matériel audiovisuel, photographique et de traitement de l'image et du son » (-6,2%) et des « forfaits et circuits touristiques » (-6,0%). La hausse de l'offre avec le développement fulgurant du numérique, surtout au niveau des pays asiatiques, a entraîné l'évolution constatée dans le secteur de l'audiovisuel, photographique et traitement de l'image et du son.

Graphique 12 : Evolution de l'indice des prix à la consommation de la fonction « loisirs et cultures » et de ses composants.

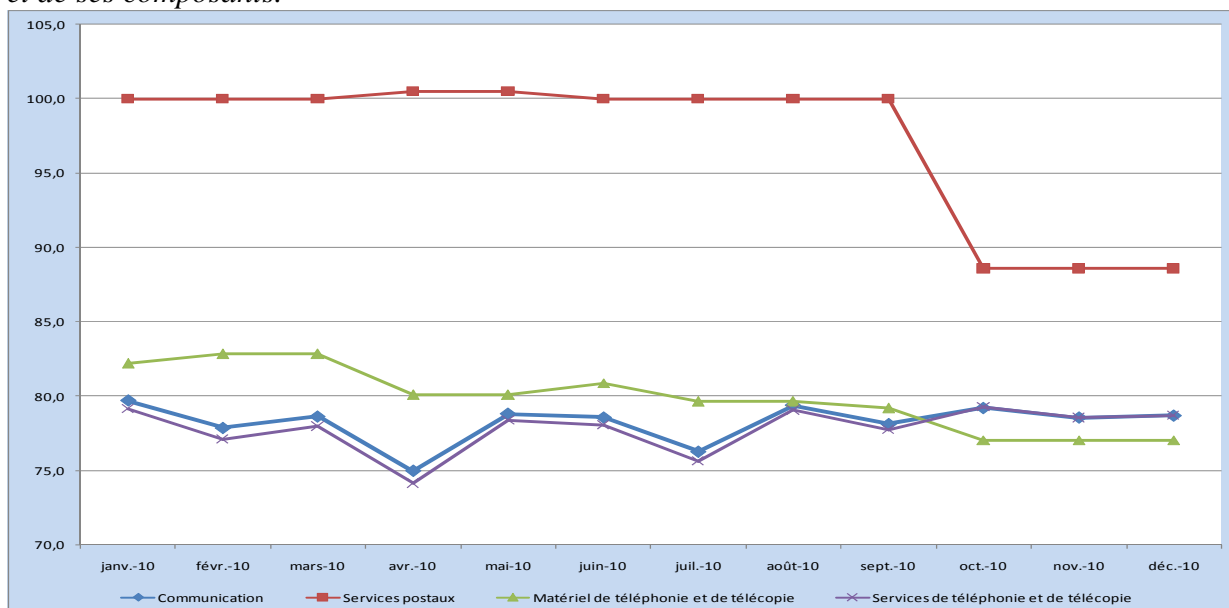


II.12 Une baisse des prix des services de communication

Les prix à la consommation des services de « communication » ont reculé de 7,9%, imputable au repli des prix du « matériel de téléphonie et de télécopie » (-8,6%) et des « services de téléphonie et de télécopie » (-7,9%). La baisse des tarifs de « communication téléphonique », due à la multiplication des offres promotionnelles des sociétés de téléphonie, explique essentiellement celle des prix des « services de téléphonie et de télécopie ». En outre, les « services postaux » (-2,8%) ont évolué dans le même sens que les autres composantes de la communication.

La fonction « communication » a fortement contribué (-30,0%) à atténuer la hausse générale des prix à la consommation en 2010.

Graphique 13 : Evolution de l'indice des prix à la consommation de la fonction communication et de ses composants.



III- ANALYSE DES INDICES DES NOMENCLATURES SECONDAIRES

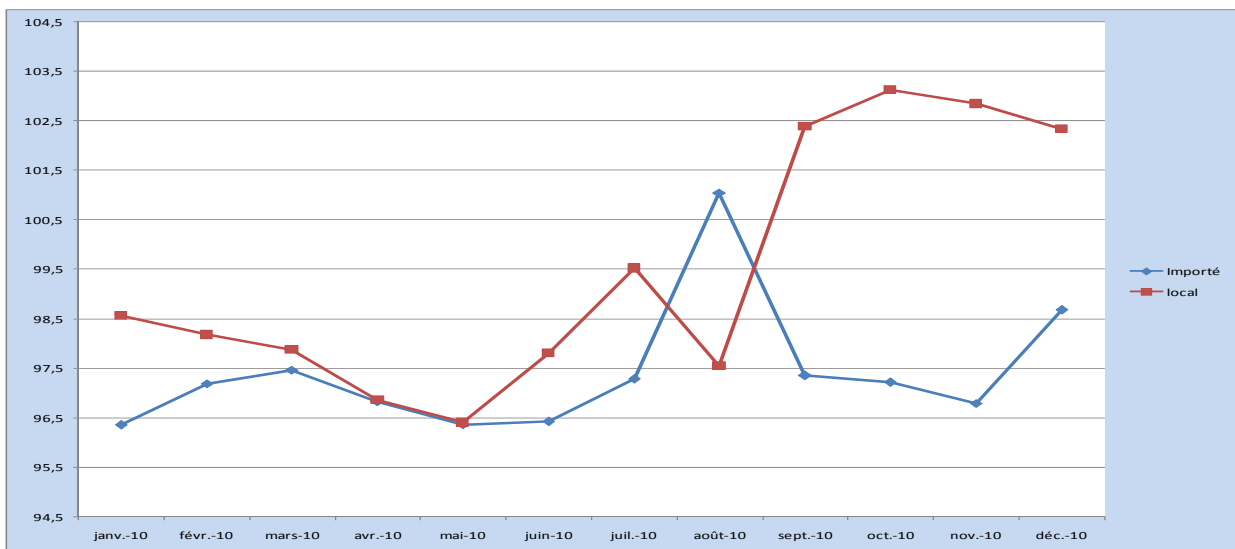
L'analyse de l'inflation est faite selon l'origine des biens et services (locale ou importée), leur secteur de production (primaire, secondaire ou tertiaire), leur durabilité (durable, non durable, semi-durable ou service) et l'inflation sous-jacente (hors énergie et produits frais).

III.1 Origine des produits

Au regard de la provenance des produits, la hausse du niveau général des prix est en rapport à la fois, avec le renchérissement des produits locaux (+1,4%) et des produits importés (+0,9%). Les produits locaux ont plus contribué (+79,6%) à la remontée des prix en 2010 résultant d'un accroissement des prix des produits frais et des denrées de grande consommation, telle que le sucre et l'huile. Globalement, l'accroissement des prix des produits d'origine locale a été porté par celui des prix des poissons frais (+29,8%) et des légumes frais, tels que les « légumes frais en fruits ou racine » (+33,1%), les « tubercules et plantain » (+16,2%) et les « légumes frais en feuilles » (+22,8%).

Les tensions sur le marché mondial des produits énergétiques ont fortement impacté les prix des biens en provenance de l'extérieur. En effet, les prix des produits importés ont augmenté en 2010, notamment sous l'influence de la hausse de ceux du gaz domestique (+17,7%) et des carburants et lubrifiants (+16,0%). Certains produits frais importés ont aussi contribué au relèvement des prix des produits importés.

Graphique 14 : Evolution de l'indice selon l'origine des produits



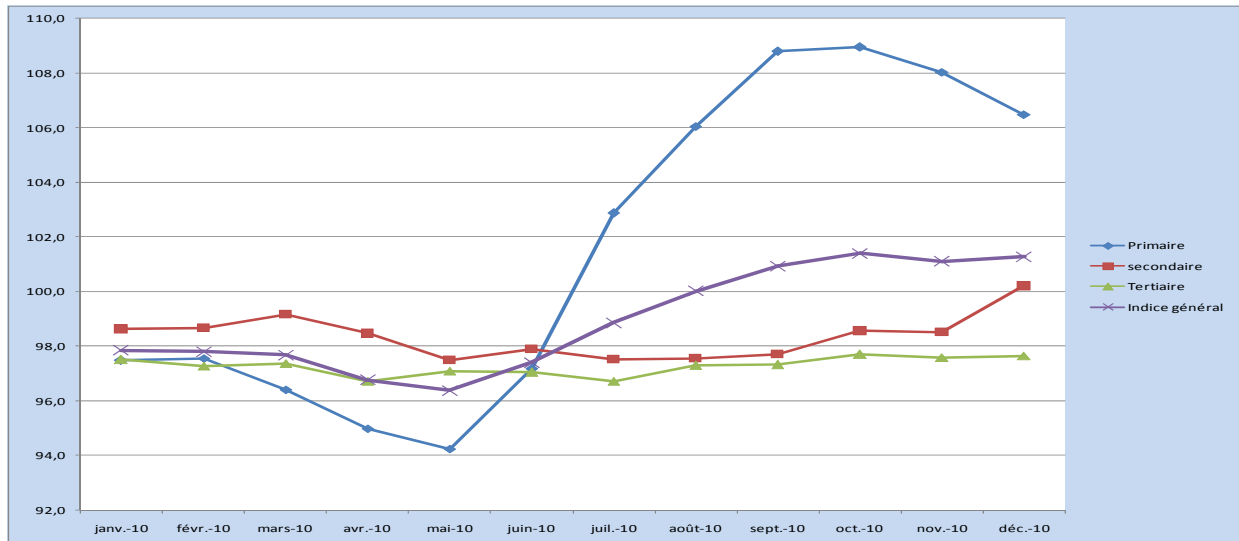
III.2 Secteur de production

En 2010, la hausse du niveau général des prix est essentiellement imputable à celle des prix des produits du secteur primaire. Ils ont progressé de 4,9% par rapport à l'année précédente, en liaison avec la hausse des prix des produits frais, particulièrement durant la période hivernale marquée par leur rareté.

Les prix des produits du secteur secondaire (+0,7%) ont également contribué pour 22,6% à l'augmentation de l'indice global. Cette situation est influencée par la flambée des prix des produits du secteur énergétique et des produits alimentaires manufacturés dont le sucre raffiné en poudre (+10,5%), l'huile végétale en dosette 12,5 cl (+4,5%) et la pâte concentrée de tomate (+5,1%).

Le niveau des prix des produits du secteur tertiaire a toutefois reculé de 1,1%, sous l'effet d'un repli de ceux des services de télécommunication.

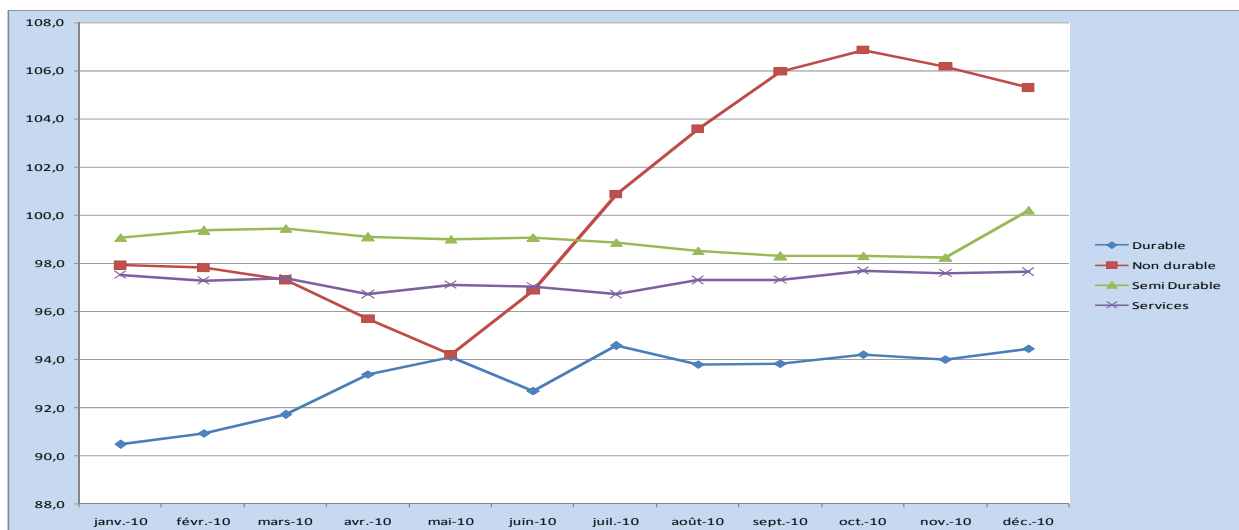
Graphique 15: Evolution de l'indice selon le secteur de production.



III.3 Durabilité

Les prix des produits non durables (+3,7%), alimentaires en général, ont le plus porté à la hausse le niveau de l'indice d'ensemble. Ils ont contribué pour 117,5% à la variation des prix de l'indice global. Les prix des produits semi-durables ont progressé de 1,4% et ont contribué pour 29,7% à l'augmentation du niveau général des prix. Les produits durables et les services ont enregistré, quant à eux, des baisses annuelles respectives de 3,6% et 1,1%.

Graphique 16 : Evolution de l'indice selon la durabilité des produits



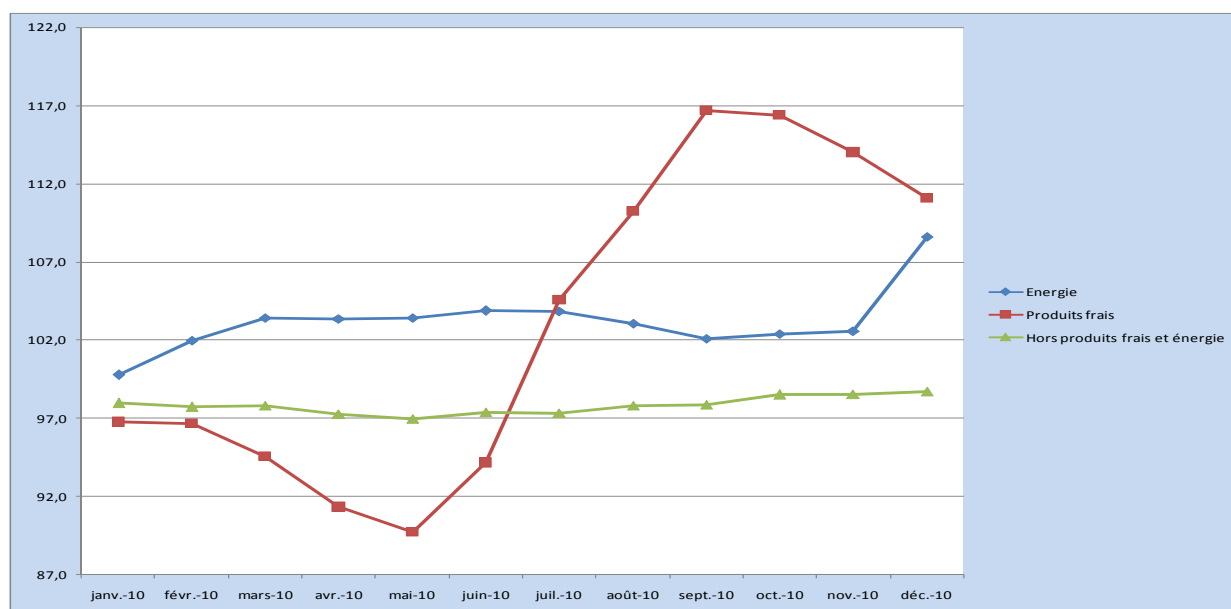
III.4 L'inflation sous-jacente²

En 2010, compte tenu de la flambée des prix des matières premières énergétiques et le renchérissement des produits frais, les indices des prix qui mesurent l'évolution de ces derniers sont orientés à la hausse, au moment où l'inflation sous-jacente (hors produits frais et énergie) s'est repliée de 0,5%.

Les produits frais ont enregistré une croissance de 8,1% de leurs prix par rapport à leur niveau de 2009. Cette situation s'est accentuée pendant l'hivernage (de juillet à octobre), période correspondant à la fin de la campagne maraîchère, où les ressources halieutiques et les légumes frais se font rares. Ils ont contribué pour 93,2% à la variation du niveau général des prix à la consommation.

Les prix de l'énergie ont connu la même variation que les produits frais (+8,1%) par rapport à leur niveau de 2009. Ils ont contribué pour 44,7% à la variation globale des prix en 2010.

Graphique 17 : Evolution de l'indice des biens et services selon l'inflation sous-jacente.



IV- PLACE DU SENEGAL DANS L'UEMOA EN 2010

En 2010, l'inflation est demeurée modérée dans la plupart des pays communautaires en 2010, après avoir atteint des sommets en 2008. Le critère de convergence communautaire en matière d'inflation³ a été respecté par tous les pays. Au cours de l'année, l'inflation estimée dans l'espace communautaire s'est établie à **1,4%** contre **1,1%** en 2009. Tous les pays ont connu une hausse de leur niveau général des prix en 2010 à l'exception du Burkina Faso, qui a enregistré une déflation de 0,6%, due notamment à la forte baisse des prix de ses services

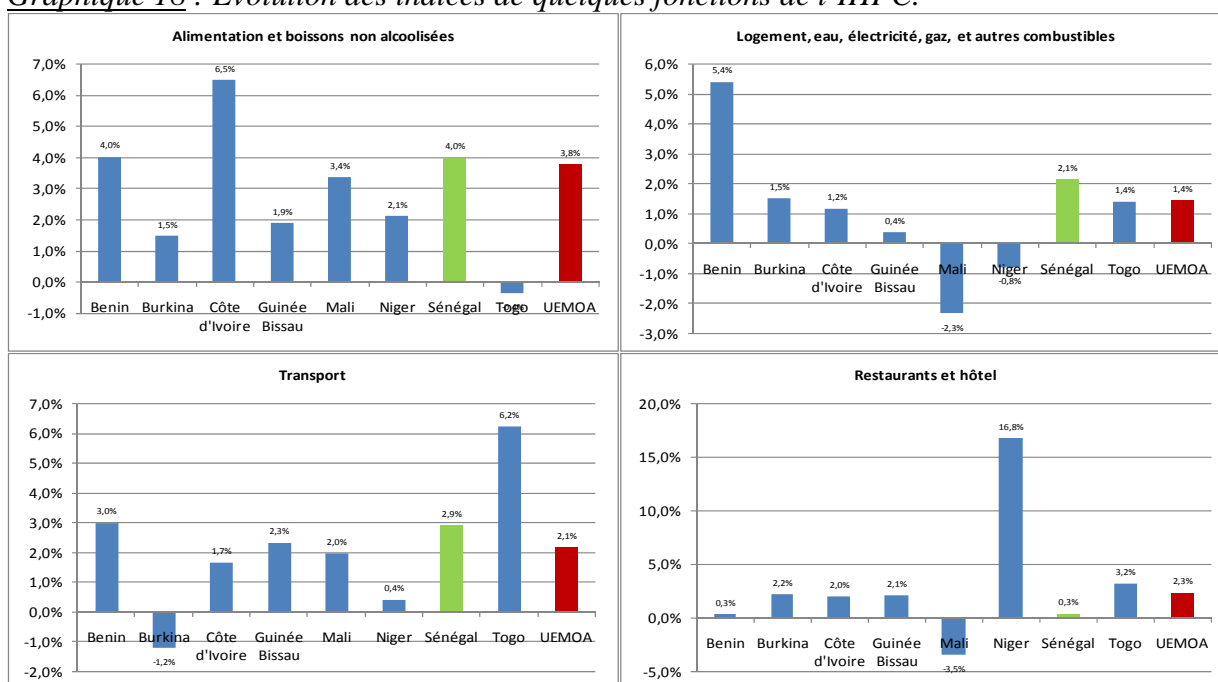
² L'indice des prix qui permet de déterminer l'inflation sous-jacente exclut les prix des produits frais dits saisonniers et ceux de l'énergie, qui subissent des mouvements très variables des tensions sur les marchés mondiaux. Ainsi, il permet de suivre le niveau de l'inflation en dehors de ces phénomènes perturbateurs.

³ Dans le cadre des critères de convergence de l'UEMOA, il est fixé une norme communautaire de 3%.

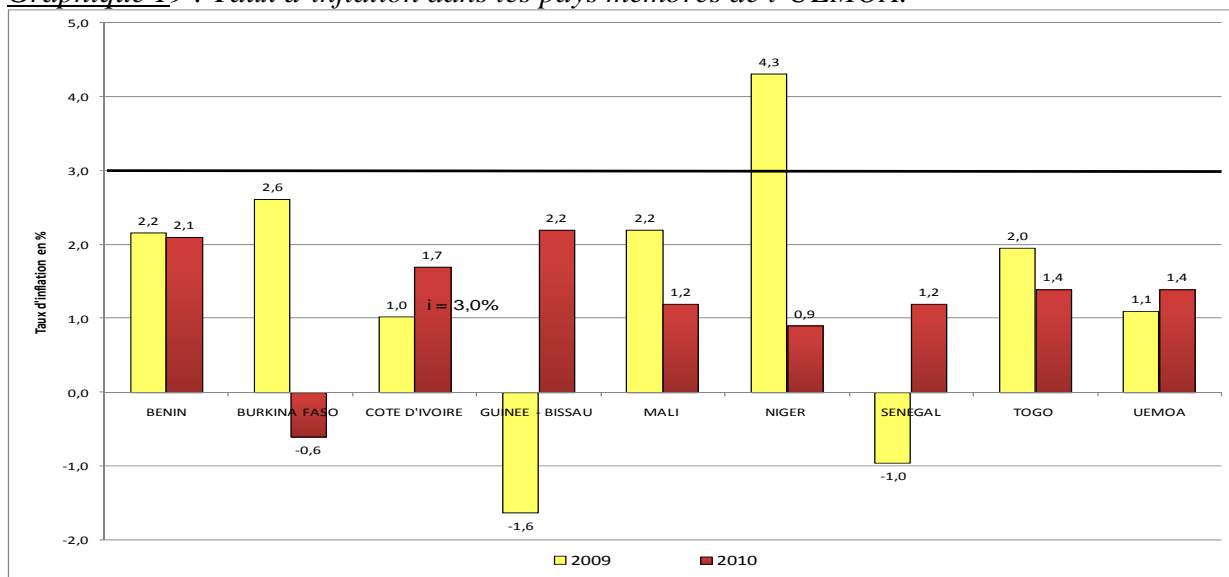
de « communications » (-18,9%). L'inflation au sein de l'UEMOA a été soutenue par l'accroissement des prix des « produits alimentaires et boissons non alcoolisées » (+3,8%), des « restaurants et hôtels » (+2,3%), des « transports » (+2,1%) et de « logement, eau, électricité, gaz et autres combustibles » (+1,4%).

Le Sénégal, avec un taux d'inflation de **1,2%** se situe en-dessous de la moyenne communautaire. Toutefois, la progression de ses prix des produits alimentaires a été la plus forte au niveau communautaire, après la Côte d'Ivoire (+6,5%) et le Togo (+4,0%) qui ont enregistré la même variation. De même, le Sénégal a connu l'une des plus fortes croissances des prix des services de « logement, eau, électricité, gaz et autres combustibles » et de « transports ». Au titre des services de « restaurants et hôtels », la croissance des prix, a été l'une des moins importantes dans l'UEMOA.

Graphique 18 : Evolution des indices de quelques fonctions de l'IHPC.



Graphique 19 : Taux d'inflation dans les pays membres de l'UEMOA.



CONCLUSION

En 2010, en dépit du rebond des cours des matières premières, l'inflation a été contenue dans l'espace UEMOA. Le Sénégal, à l'instar des pays de la sous région, a réussi à maintenir son taux d'inflation sous la barre des 3,0%. Le renchérissement des produits frais et celui des produits énergétiques, ainsi que la flambée des prix due aux spéculations ont entretenu le niveau général des prix à la consommation.

Face à la pression exercée sur les prix mondiaux de la plupart des produits de base, les pays de l'espace communautaire doivent rester vigilants et se préparer à une éventuelle remontée de ceux-ci en 2011. La production des principales céréales doit croître de façon significative et être diversifiée pour répondre aux besoins de consommation des populations. Des moyens techniques et financiers doivent être mis en place pour contrôler efficacement et sécuriser l'espace maritime du Sénégal en vue de favoriser l'éclosion des ressources maritimes. En effet, la forte demande émanant des pays riches continue à soutenir les prix des poissons. Une bonne politique doit être mise en place pour encourager la production maraîchère.

Face à l'instabilité des marchés énergétiques, l'Etat doit atténuer le poids de la fiscalité sur les carburants et le gaz butane afin de limiter l'impact de la hausse des cours du pétrole et du gaz naturel sur l'inflation.

ANNEXE

Encadré : Formule de calcul des contributions des fonctions de consommation dans la variation de l'indice global

Dans le texte qui suit la notion de contribution à la variation de l'indice global est souvent utilisée. Nous donnons ci après une définition de cette notion ainsi qu'un exemple pour son calcul.
Définition et calcul

1-définition

La contribution d'une fonction ou d'un groupement est sa part relative à la variation de l'indice global.

2- calcul

Soit i une fonction de consommation :

- ✓ P_i : pondération de la fonction i dans l'indice global ;
- ✓ V_i : variation de la fonction i ;
- ✓ I_i : niveau de l'indice de la fonction à la période $t-1$;
- ✓ C_i : contribution de la fonction i à la variation de l'indice global ;
- ✓ P : somme totale des pondérations des fonctions ;
- ✓ V : variation de l'indice global ;
- ✓ I : niveau de l'indice global à la période $t-1$.

$$C_i = \frac{P_i}{P} * \frac{I_i}{I} * \frac{V_i}{V} * 100$$

EXEMPLE : Contribution de la fonction « Restaurants et Hôtels » à la variation trimestrielle de l'indice global = 12,4%

libellé	Pondération	T1_06	T4_06	T1_07	sur un trim	sur 12 mois	Contribution
Restaurants et hôtels	165	141,3	149,1	159,0	6,6%	12,6%	12,4%
INDICE GLOBAL	10000	113,1	117,6	118,9	1,1%	5,2%	100%

$$12,4\% = \frac{165}{10000} * \frac{149,1}{117,6} * \frac{6,6}{1,1} * 100$$

Tableau 1 : évolution des prix à la consommation en 2010

Libellé	Pondération	Moyenne 2009	Moyenne 2010	Variation 2010/2009	Contribution à la variation
Produits alimentaires et boissons non alcoolisées	3286	96,8	100,6	4,0%	105,0%
Boissons alcoolisées, tabac et stupéfiants	41	99,3	103,6	4,3%	1,5%
Articles d'habillement et chaussures.	973	98,2	98,5	0,3%	2,8%
Logement, eau, électricité, gaz et autres combustibles	1524	99,9	102,0	2,1%	26,8%
Meubles, articles de ménage et entretien courant du foyer	587	101,2	100,1	-1,2%	-5,8%
Santé	379	101,5	102,5	1,0%	3,3%
Transports	833	95,2	98,0	2,9%	19,1%
Communications	535	85,0	78,2	-7,9%	-30,0%
Loisirs et culture	555	101,6	97,8	-3,8%	-17,9%
Enseignement	270	100,8	101,9	1,1%	2,6%
Restaurants et hôtels	617	100,9	101,3	0,3%	1,8%
Biens et services divers	400	98,1	95,4	-2,8%	-9,1%
INDICE GLOBAL	10000	97,8	99,0	1,2%	100,0%

Source : ANSD

Tableau 2 : taux d'inflation dans l'UEMOA en 2010

Pays	2009	2010
Benin	2,2%	2,1%
Burkina Faso	2,6%	-0,6%
Côte d'Ivoire	1,0%	1,8%
Guinée Bissau	-1,6%	2,2%
Mali	2,2%	1,2%
Niger	4,3%	0,9%
Sénégal	-1,0%	1,2%
Togo	2,0%	1,4%
UEMOA	1,1%	1,4%

Source : ANSD/BCEAO/Commission de l'UEMOA

Tableau 3 : Prix moyens mensuels de quelques variétés en 2010

libellé variété	Unité	janv-10	Févr-10	mars-10	avr-10	mai-10	juin-10	juil-10	août-10	sept-10	oct-10	nov-10	déc-10	Moy 10	Moy 09
Riz local à longs grains vendu en paquet de 1 à 5 kg	kg	2584	2584	2584	2584	2584	2584	2584	2584	2625	2584	2659	2659	2756	2600
Riz long grains vendu au détail	kg	342	363	439	478	438	453	446	458	433	416	413	397	379	423
Riz parfumé brisé vendu au détail	kg	280	294	306	336	289	309	376	388	449	432	433	376	362	356
Riz brisé ordinaire vendu en sac de 50 kg	kg	12331	12756	13328	14849	14333	15359	15969	17410	18799	18947	18803	11856	12625	15395
Riz brisé ordinaire au détail	kg	252	263	284	306	281	330	358	395	404	382	395	272	286	327
Mil en grain vendu au détail	kg	252	253	267	266	261	259	262	262	272	270	250	239	238	259
Maïs séchés en grains vendu au détail	kg	219	222	222	228	230	233	244	243	249	253	242	217	222	233
Sorgho en gain au détail	kg	226	222	218	229	239	245	363	246	242	244	241	240	237	246
Farine de blé au détail	kg	450	453	441	447	444	448	460	453	457	452	441	370	392	443
Pain en baguette	Baguette	170	172	167	171	177	267	191	193	192	183	181	174	168	186
Viande de boeuf avec os au kg	kg	2006	1950	2013	1988	2069	2092	2051	2063	2027	2013	2006	2015	2117	2024
Poulet vivant de chair	kg	1575	1575	1588	1626	1681	1618	1510	1496	1574	1691	1522	1584	1611	1587
Sardinelles fraîches (yaboye)	kg	205	220	222	215	196	246	325	345	366	376	263	256	350	270
Sardinelles fumées (Kethiath)	kg	519	512	486	432	419	470	494	526	569	708	704	621	652	538
Lait concentré non sucré	boîte	858	858	875	883	900	900	900	908	925	917	925	900	913	896
Lait en poudre vendu en vrac	kg	3000	3000	3000	3000	3000	2967	2933	2900	2867	2867	2817	2433	2635	2899
Oeuf de poule en tablette	tablette	462	462	462	462	462	480	480	480	480	495	487	550	533	480
Margarine	pot 800g	783	783	792	775	767	767	750	750	750	750	750	742	740	763
Huile végétale	litre	1467	1467	1467	1473	1473	1473	1473	1473	1490	1490	1490	1544	1433	1482
Huile végétale en dosette 12,5 cl	centilitre	258	258	258	258	258	258	258	258	254	250	250	274	276	258
Pastèque	kg	213	204	204	204	221	229	233	233	183	179	192	158	197	205
Oignon frais locale	kg	340	359	297	268	282	304	397	403	398	397	397	400	412	354
Oignon frais rond	kg	317	388	387	363	342	315	334	396	390	380	388	369	425	364
Arachide non décortiquée, non grillée	kg	372	369	375	377	428	433	457	477	474	427	382	332	348	409
Sucre raffiné en morceaux	kg	725	725	725	733	733	733	733	733	733	733	717	738	727	730
Sucre raffiné en poudre	kg	583	583	583	592	592	592	583	592	583	575	575	567	624	583
Boisson gazéifiée aux extraits de coca.	33 cl	274	274	274	274	274	267	267	258	250	250	265	288	295	268
Cola fraîche	Kg	2106	2187	2177	2308	2259	3365	3384	2823	2843	2880	2827	2764	2532	2660

Tableau 3 : (suite)

libellé variété	Unité	janv-10	Févr-10	mars-10	avr-10	mai-10	juin-10	juil-10	août-10	sept-10	oct-10	nov-10	déc-10	Moy 10	Moy 09
Pagne wax local/africain	mètre	3325	3325	3325	3325	3325	3325	3292	3292	3292	3292	3292	3292	3308	3457
Tenues scolaires enfant (3 à 13 ans)	unité	3167	3167	3167	3167	3167	3167	3167	3167	3167	4166	4166	4166	3417	3070
Lavage chemise	unité	608	608	608	608	608	608	608	608	608	608	608	608	608	502
Chaussures training enfants en plastique.	paire	4583	4583	4667	4667	4667	4667	4667	4667	4667	4667	4667	4667	4653	4225
Loyer brut mensuel dans une cour commune avec toilette interne	service	116411	116411	116411	116411	116411	116411	116411	116411	116411	116411	116411	116411	116411	116186
Ciment	50kg	3600	3600	3600	3600	3600	3567	3550	3583	3550	3550	3517	3533	3571	3620
Fer à béton	unité	1273	1306	1431	1600	1650	1532	1695	1612	1617	1625	1584	1643	1547	2211
Consommation de 50 kwh d'électricité, P 1000w, 60 j	Kwh	6592	6592	6592	6592	6592	6592	6592	6592	6592	6592	6592	6592	6592	6953
Consommation de 250 KWh d'électricité, P = 1000w, 60 j	Kwh	30189	30189	30189	30189	30189	30189	30189	30189	30189	30189	30189	30189	30189	29031
Consommation de 650 kwh d'électricité, P = 1000w , 60 j	Kwh	85485	85485	85485	85485	85485	85485	85485	85485	85485	85485	85485	85485	85485	76353
Gaz butane ou propane, 12 kg	kg	6799	6979	6940	6815	6688	6709	6752	6588	6435	6480	6517	7765	6789	8383
Gaz butane ou propane, 6 kg	kg	2959	3108	3264	3150	3099	3146	3141	3089	2993	2993	3028	3643	3135	2530
Salon ordinaire	unité	426039	426039	426039	426039	426039	426039	426039	426039	426039	426039	426039	426039	426039	431020
Fourneau	unité	1350	1350	1350	1350	1350	1383	1400	1400	1400	1467	1467	1467	1394	1350
Sceau en plastique	unité	1117	1117	1117	1117	1117	1117	1117	1117	1117	1117	1117	1117	1117	992
Employé domestique non déclaré	unité	32027	32027	32027	31997	31997	31997	32497	32497	32497	32497	32497	32497	32254	30920
Médicaments anti-viraux	unité	11223	9571	9571	9571	9571	9571	9571	9571	9571	9571	9571	9571	9709	11223
Essence "SUPER" dans les stations services administrés	litre	662	689	693	734	751	750	746	739	739	739	739	743	727	756
Gas-oil ordinaire dans les stations services administrés	litre	545	574	582	606	631	637	641	635	635	635	635	638	616	710
Course en taxi ville	service	1500	1542	1542	1517	1500	1508	1500	1542	1542	1517	1500	1517	1519	1484
Appareil téléphonique mobile haut de gamme	unité	157482	161644	161644	161644	161644	161644	155817	155817	154983	195966	195966	195966	168351	192004
Livre de lecture CP	unité	1667	1667	1667	1667	1667	1667	1667	1667	1767	1850	1850	1850	1721	1814
Crayon à papier ordinaire	unité	133	133	133	133	133	133	133	133	133	133	133	133	133	120
Frais de scolarité dans une école de formation technique commerciale	service	528385	528385	528385	528385	528385	528385	528385	528385	528385	528385	528385	528385	528385	513313
Riz + sauce poisson (THIEB DIEUNE)	service	633	633	633	633	633	633	650	650	650	650	650	650	642	634
Frais de transferts d'argent	service	9262	9262	9262	9262	9262	9262	9279	9262	9262	7703	7703	7703	8874	9251

Source : ANSD

Tableau 4 : Les indices des 41 groupes et des 12 fonctions en 2010

Libellé	Jan.-10	Fév.-10	Mars-10	Avr.-10	Mai-10	Juin-10	Juil.-10	Août-10	Sept.-10	Oct.-10	Nov.-10	Déc.-10	Moy.-10	Variation
Produits alimentaires et boissons non alcoolisées	97,5	97,3	96,6	94,7	92,9	96,1	100,6	103,8	106,9	107,9	107,0	105,9	100,6	4,0%
Produits alimentaires	97,4	97,1	96,5	94,4	92,6	95,9	100,7	104,2	107,3	108,3	107,4	106,1	100,7	4,5%
Boissons non alcoolisées	99,1	99,4	98,9	99,0	97,1	98,0	98,8	98,4	99,2	100,5	101,5	102,6	99,4	-3,6%
Boissons alcoolisées, Tabac et stupéfiants	104,1	103,3	103,7	103,8	103,9	103,2	103,1	103,7	104,0	103,7	103,5	103,5	103,6	4,3%
Boissons alcoolisées	101,9	101,8	101,8	102,7	102,7	102,9	103,0	103,0	103,2	103,3	103,5	103,3	102,8	1,3%
Tabacs et stupéfiants	104,7	103,8	104,3	104,2	104,3	103,3	103,1	103,9	104,2	103,8	103,5	103,6	103,9	5,3%
Articles d'habillement et chaussures	99,5	99,3	99,0	98,9	98,8	98,5	98,1	97,8	98,2	97,9	97,9	98,0	98,5	0,3%
Articles d'habillement	99,5	99,4	99,2	98,9	98,8	98,4	98,0	97,6	98,2	97,9	98,0	98,1	98,5	0,4%
Chaussures	99,5	98,9	98,5	99,0	99,0	99,0	98,8	98,6	98,2	98,0	97,6	97,7	98,6	0,1%
Logement, eau, gaz, électricité et autres combustibles	101,0	102,0	102,7	102,3	102,1	101,9	102,0	101,6	101,1	101,4	101,3	104,2	102,0	2,1%
Loyers effectifs	101,2	101,6	101,6	101,8	101,6	101,3	101,0	100,7	100,9	101,1	101,0	100,8	101,2	0,3%
Entretien et réparation des logements	95,3	96,1	96,2	97,0	97,3	95,9	96,3	96,2	96,0	96,1	95,4	95,9	96,1	-2,8%
Alimentation en eau et services divers lié au logement	98,3	98,3	98,3	98,3	98,3	98,3	99,1	99,1	99,1	99,2	99,2	99,2	98,7	0,5%
Electricité, gaz et autres combustibles	104,5	106,3	108,0	106,6	105,9	106,4	106,5	105,7	104,4	104,8	105,1	112,6	106,4	6,5%
Meubles, articles de ménage et entretien courant du foyer	100,4	100,3	100,1	99,8	99,7	100,0	100,3	100,1	100,1	99,8	99,8	100,2	100,1	-1,2%
Meubles, articles d'ameublement, tapis et autres revêtement	98,2	98,2	98,0	97,9	97,9	98,0	98,0	98,0	98,0	97,9	97,9	97,9	98,0	-1,4%
Articles de ménage en textiles	94,8	94,8	95,2	95,2	94,7	94,7	94,7	94,7	94,1	94,1	94,1	93,9	94,6	-3,8%
Appareils ménagers	100,6	101,4	100,1	99,8	99,8	99,0	99,1	99,2	99,6	98,8	99,8	99,8	99,8	0,1%
Verrerie, vaisselle et ustensiles de ménage	99,9	100,0	99,0	98,1	98,0	98,1	97,9	97,9	97,9	97,9	97,9	97,9	98,4	-1,7%
Outils et autre matériel pour la maison et le jardin	100,3	101,6	101,6	100,6	100,1	100,2	99,7	99,7	99,7	99,7	99,7	99,2	100,2	1,2%
Biens et services liés à l'entretien courant du foyer	101,9	101,6	101,6	101,2	101,1	101,6	102,1	101,8	101,8	101,4	101,4	102,0	101,6	-1,0%
Santé	103,2	101,6	102,1	102,0	102,1	102,3	102,2	102,5	102,7	102,7	103,1	103,4	102,5	1,0%
Produits, appareils et matériels médicaux	104,2	102,3	103,0	102,9	103,1	103,4	103,2	103,4	103,3	103,2	103,8	104,4	103,4	1,7%
Services ambulatoires	101,8	100,1	100,1	100,1	100,1	100,1	100,1	100,7	100,7	100,9	100,9	100,9	100,5	-0,6%
Services hospitaliers	101,4	101,4	101,1	101,1	101,1	101,1	101,4	101,4	103,2	103,2	103,2	103,2	101,9	0,7%
Transports	96,3	97,3	97,4	97,8	98,1	98,5	98,5	98,6	98,5	98,3	98,3	98,4	98,0	2,9%
Achat de véhicules	96,4	96,7	96,3	96,0	96,1	95,7	95,7	95,6	95,7	95,7	96,3	96,3	96,0	-3,7%
Dépenses d'utilisation des véhicules	87,7	90,4	91,0	92,9	94,9	96,3	96,0	95,4	95,5	95,6	95,7	96,1	94,0	11,3%
Services de transport	99,7	100,1	100,0	99,9	99,6	99,7	99,8	100,2	100,1	99,6	99,5	99,6	99,8	0,7%

Libellé	Jan.-10	Fév.-10	Mars-10	Avr.-10	Mai-10	Juin-10	Juil.-10	Août-10	Sept.-10	Oct.-10	Nov.-10	Déc.-10	Moy.-10	Variation
Communication	79,7	77,9	78,6	75,0	78,8	78,6	76,3	79,4	78,1	79,2	78,6	78,7	78,2	-7,9%
Services postaux	100,0	100,0	100,0	100,5	100,5	100,0	100,0	100,0	100,0	88,6	88,6	88,6	97,2	-2,8%
Matériel de téléphonie et de télécopie	82,2	82,8	82,8	80,1	80,1	80,9	79,6	79,6	79,2	77,0	77,0	77,0	79,9	-8,6%
Services de téléphonie et de télécopie	79,2	77,1	78,0	74,1	78,4	78,1	75,6	79,1	77,7	79,3	78,5	78,7	77,8	-7,9%
Loisirs et culture	99,6	98,6	97,5	97,1	97,0	96,9	96,9	97,2	97,8	98,5	97,9	98,2	97,8	-3,8%
Matériel audiovisuel, photographique et de traitement de l'image et du son	94,7	93,7	90,9	89,2	89,1	88,8	88,8	88,7	88,7	89,3	89,2	89,9	90,1	-6,2%
Autres articles et matériel de loisirs, de jardinage et anim	105,9	104,0	105,3	105,4	105,4	105,2	104,9	104,8	104,8	108,2	101,3	101,0	104,7	-0,2%
Services récréatifs et culturels	101,5	96,8	96,8	101,2	101,3	101,4	101,3	98,9	98,9	98,9	101,2	101,4	100,0	0,3%
Journaux, livres et articles de papeterie	103,6	103,6	103,6	103,3	103,3	103,3	103,4	103,4	103,1	103,2	103,2	103,2	103,4	2,1%
Forfaits touristiques	102,3	102,3	102,3	102,3	102,3	102,3	102,2	104,6	107,5	107,7	107,7	107,7	104,3	-6,0%
Enseignement	101,2	101,2	101,2	101,2	101,2	101,2	101,2	101,2	101,3	103,9	103,9	103,9	101,9	1,1%
Enseignement pré-élémentaire et primaire	101,4	101,4	101,4	101,4	101,4	101,4	101,4	101,4	101,4	104,6	104,6	104,6	102,2	1,5%
Enseignement secondaire	99,8	99,8	99,8	99,8	99,8	99,8	99,8	99,8	99,8	105,1	105,1	105,1	101,1	1,1%
Enseignement supérieur	102,0	102,0	102,0	102,0	102,0	102,0	102,0	102,0	102,0	103,0	103,0	103,0	102,2	-0,4%
Enseignement post-secondaire non supérieur et Enseignement non défini par niveau	102,3	102,3	102,3	102,3	102,3	102,3	102,3	102,3	102,6	102,2	102,2	102,2	102,3	1,0%
Restaurants et Hôtels	99,5	100,4	100,5	100,7	100,7	100,7	102,2	102,4	101,7	101,7	102,4	102,4	101,3	0,3%
Services de restauration	99,5	100,4	100,5	100,7	100,7	100,7	102,2	102,4	101,8	101,8	102,5	102,4	101,3	0,3%
Services d'hébergement	100,6	99,4	100,4	100,4	100,4	100,4	100,0	100,0	99,4	98,6	98,6	100,5	99,9	0,1%
Biens et services divers	95,2	95,1	95,0	94,8	95,1	95,3	95,9	95,5	95,7	95,5	95,8	96,1	95,4	-2,8%
Soins corporels	94,2	94,1	94,0	93,7	94,0	94,1	94,5	93,8	94,2	93,9	94,1	94,5	94,1	-3,9%
Effets personnels n.c.a	98,1	97,9	97,9	97,7	99,0	99,2	101,2	101,7	101,6	102,7	103,3	103,3	100,3	2,1%
Protection sociale et assurance	99,9	99,9	99,9	99,9	99,9	99,9	99,9	99,9	99,9	99,9	99,9	99,9	99,9	-0,1%
Services financiers	100,0	100,0	100,0	100,0	97,8	100,0	100,0	100,0	97,8	94,3	94,3	94,3	98,2	-1,8%
Autres services n.c.a	99,4	99,4	99,4	99,4	99,4	99,4	99,4	99,4	99,4	98,2	98,2	100,6	99,3	-2,2%
INDICE GLOBAL	97,8	97,8	97,7	96,8	96,4	97,4	98,9	100,0	100,9	101,4	101,1	101,3	99,0	1,2%

Source : ANSD

Tableau 5 : Evolution annuelle de l'IHPC selon la nomenclature secondaire

Libellé	Pondération	janv-10	févr-10	mars-10	avr-10	mai-10	juin-10	juil-10	août-10	sept-10	oct-10	nov-10	déc-10	Moy 10	variation 2010/2009	Contribution à la variation
INDICE GLOBAL	10000	97,8	97,8	97,7	96,8	96,4	97,4	98,9	100,0	100,9	101,4	101,1	101,3	99,0	1,2%	100,0%
Produits locaux	7061	98,6	98,2	97,9	96,9	96,4	97,8	99,5	97,5	102,4	103,1	102,8	102,3	99,5	1,4%	79,6%
Produits importés	2939	96,4	97,2	97,5	96,8	96,4	96,4	97,3	101,0	97,4	97,2	96,8	98,7	97,4	0,9%	21,8%
Produits durables	2999	97,5	97,6	96,4	95,0	94,2	97,2	102,9	106,1	108,8	108,9	108,0	106,5	101,6	-3,6%	-6,4
Produits non durables	3768	98,6	98,7	99,2	98,5	97,5	97,9	97,5	97,5	97,7	98,6	98,5	100,2	98,4	3,7%	117,5
Produits semi durables	3233	97,5	97,3	97,4	96,7	97,1	97,0	96,7	97,3	97,3	97,7	97,6	97,6	97,3	1,4%	29,7
Services	219	90,5	91,0	91,7	93,4	94,1	92,7	94,6	93,8	93,8	94,2	94,0	94,4	93,2	-1,1%	-29,4
Primaire	3946	97,9	97,8	97,3	95,7	94,2	96,9	100,9	103,6	106,0	106,9	106,2	105,3	100,7	4,9%	118,3
Secondaire	2602	99,1	99,4	99,4	99,1	99,0	99,1	98,9	98,5	98,3	98,3	98,2	100,2	99,0	0,7%	22,6
Tertiaire	3233	97,5	97,3	97,4	96,7	97,1	97,0	96,7	97,3	97,3	97,7	97,6	97,6	97,3	-1,1%	-29,4
Indices des produits frais	1452	96,8	96,6	94,6	91,3	89,7	94,2	104,5	110,2	116,7	116,4	114,0	111,1	103,0	8,1%	93,2%
indices énergie	692	99,8	102,0	103,4	103,4	103,4	103,9	103,9	103,1	102,1	102,4	102,6	108,6	103,2	8,1%	44,7%
indice hors produits frais et énergie	7856	98,0	97,7	97,8	97,3	97,0	97,4	97,3	97,8	97,9	98,5	98,5	98,7	97,8	-0,5%	-30,2%

Source : ANSDP