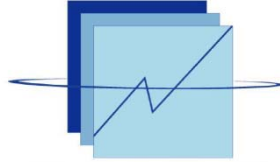


REPUBLIQUE DU SENEGAL

UN PEUPLE -UN BUT -UNE FOI

MINISTERE DE L'ECONOMIE ET DES FINANCES

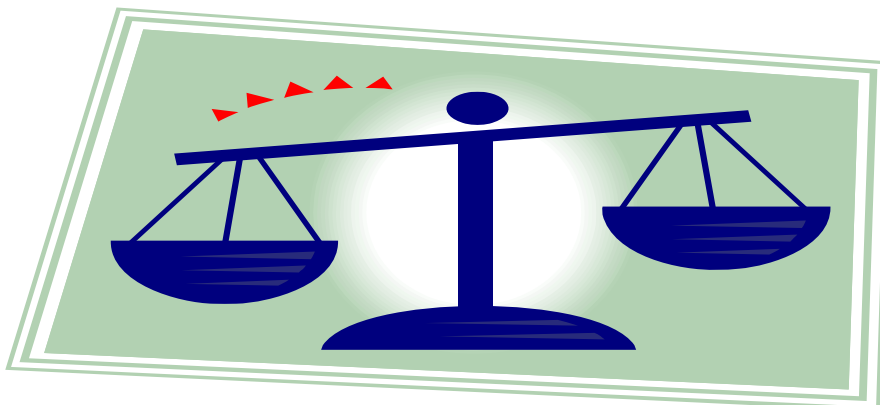


ANSD

Agence Nationale de
la Statistique et de la Démographie

Direction des Statistiques Economiques et de la Comptabilité Nationale

EVOLUTION ANNUELLE DE L'INDICE HARMONISE DES PRIX À LA CONSOMMATION EN 2009



REPUBLIQUE DU SENEGAL

UN PEUPLE - UN BUT - UNE FOI

MINISTERE DE L'ECONOMIE
ET DES FINANCES

AGENCE NATIONALE DE LA STATISTIQUE ET DE LA DEMOGRAPHIE

Direction des Statistiques Economiques et de la Comptabilité Nationale

Rue de Saint Louis x rue de Diourbel
Tel : (221) 33 869 21 39 / Fax : 33 824 36 15
Site web : www.ansd.sn
E-mail: statsenegal@ansd.sn

<i>Directeur Général</i>	<i>Babakar FALL</i>
<i>Directeur Général Adjoint</i>	<i>Mamadou Falou MBENGUE</i>
<i>Directeur des Statistiques Economiques Et de la Comptabilité Nationale</i>	<i>Mamadou Alhousseynou SARR</i>
<i>Chef de la Division des statistiques Conjoncturelles par intérim</i>	<i>Maxime Bruno NAGNONHOU</i>

Equipe de rédaction *Baba NDIAYE/El Hadji Malick CISSE*

Distribution : *Aïssatou Guèye THIAM*

*Pour toute information, s'adresser au Bureau des Prix de l'Agence Nationale de
la Statistique et de la démographie*
Tel : (221) 33 869 21 50

Publication Annuelle

TABLE DES MATIERES

INTRODUCTION	4
I- EVOLUTION ANNUELLE DE L'INDICE DES PRIX A LA CONSOMMATION	4
II- ANALYSE DE L'EVOLUTION DES DOUZE FONCTIONS DE CONSOMMATION	5
II.1 Un repli des prix des « produits alimentaires, boissons non alcoolisées »	5
II.2 Une baisse des prix des « articles d'habillement et chaussures »	7
II.3 Une contraction des prix des services de « transports »	8
II.4 Un recul des prix des « loisirs et cultures »	9
II.5 Une diminution des prix des « biens et services divers »	9
II.6 Une légère baisse des prix des « boissons alcoolisées, tabacs et stupéfiants »	10
II.7 Une quasi-stagnation des prix des services de « communication »	11
II.8 Une hausse des prix services de « logement, eau, électricité, gaz et autres combustibles »	11
II.9 Un renchérissement des services de la « santé »	12
II.10 Un accroissement des prix des « meubles, articles de ménage et entretien courant du foyer »	13
II.11 Une majoration des prix des services de l'enseignement	13
II.12 Un accroissement des prix des services de restaurant	14
III- ANALYSE DES INDICES DES NOMENCLATURES SECONDAIRES	15
III.1 Origine des produits	15
III.2 Secteur de production	16
III.3 Durabilité	17
III.4 L'inflation sous-jacente	17
IV- PLACE DU SENEGAL DANS L'UEMOA EN 2009	18
CONCLUSION	19
Encadré : Formule de calcul des contributions des fonctions de consommation dans la variation de l'indice global	20

INTRODUCTION

En 2009, les prix des produits alimentaires de base et énergétiques ont reculé sur les marchés internationaux après avoir atteint des pics record en 2008. Cette baisse résulte notamment de l'accroissement de la production agricole mondiale, de la diminution de la demande liée à la récession économique mondiale, de la chute des prix du pétrole et de l'appréciation du dollar par rapport à l'euro, monnaie d'ancrage du FCFA. Cette situation internationale favorable s'est traduite au niveau interne par une détente sur les prix des produits alimentaires à fort contenu importé (pain, huile, riz, pâtes alimentaires, etc.) et les produits pétroliers. Le taux d'inflation est ressorti à -1,0% en 2009 contre +5,8% en 2008.

I- EVOLUTION ANNUELLE DE L'INDICE DES PRIX A LA CONSOMMATION

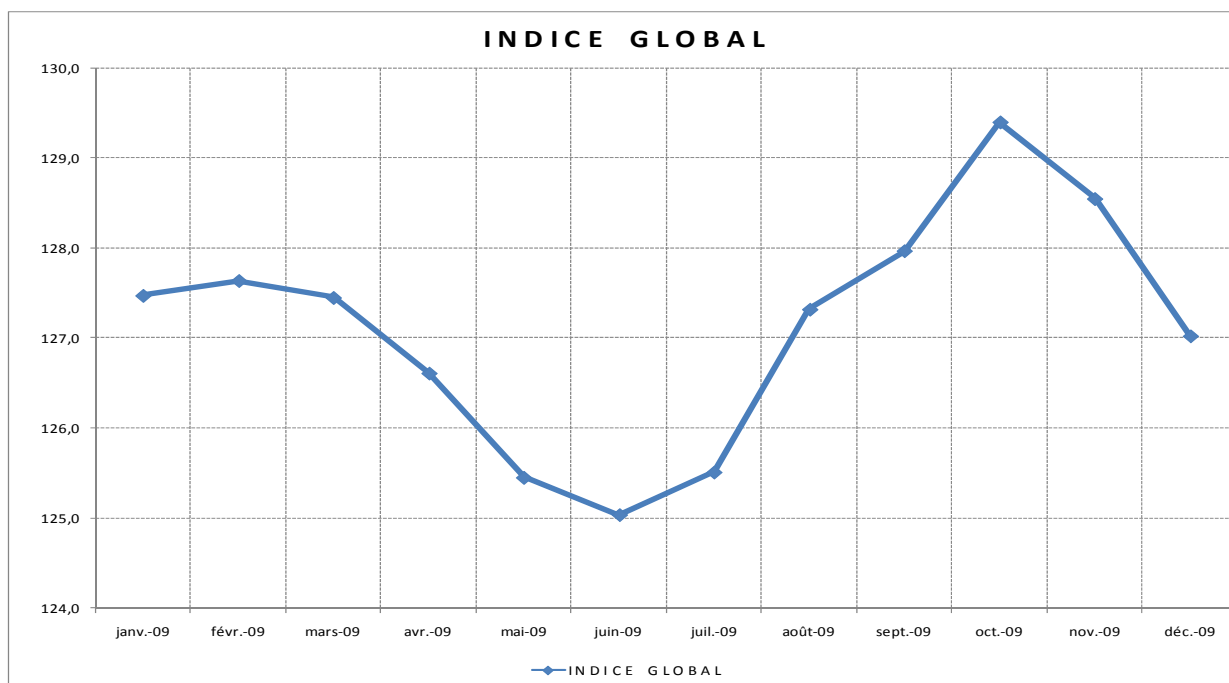
Au cours de la période sous revue, les prix à la consommation se sont repliés de 1,0%, en liaison notamment avec la baisse de ceux des « **produits alimentaires, boissons non alcoolisées** » (-3,0%), à la suite d'un contexte international favorable et des mesures mises en place pour améliorer la production agricole nationale. Par ailleurs, les prix des « **articles d'habillements et chaussures** » et des services des « **transports** » se sont repliés respectivement de 2,4% et 1,4%. Le recul des prix des articles d'habillement et des carburants expliquent essentiellement le comportement des fonctions « articles d'habillements et chaussures » et « transports ». En terme de contribution à l'évolution d'ensemble des prix, les produits alimentaires, les « articles d'habillements et chaussures » et les services de « transports » ont contribué respectivement à +125,8%, +17,9% et +12,3%. Les prix des « **boissons alcoolisées, tabacs et stupéfiants** », des « **biens et services divers** » et des « **loisirs et culture** » avec des variations respectives de -0,3%, -0,3% et -0,9% ont, dans une moindre mesure, impacté sur le recul de l'indice d'ensemble. L'évolution des prix des « boissons alcoolisées, tabacs et stupéfiants » s'explique par la baisse de ceux des stupéfiants. La tendance baissière des prix des « loisirs et culture » est induite par la dépréciation de ceux des « journaux, livres et articles de papeterie » et du « matériel audiovisuel, photographique et de traitement de l'information ». Toutefois, le renchérissement des fonctions « **restaurants, hôtels** » (+4,1%), « **enseignement** » (+3,4%), « **meubles, articles de ménage et entretien courant du foyer** » (+3,2%), « **santé** » (+2,9%) et « **logements, eau, électricité, gaz et autres combustibles** » (+1,3%) et « **communication** » (+0,1%) ont atténué cette tendance baissière du niveau général des prix. Le relèvement des prix des « restaurants, cafés et établissements similaires » et la tension persistante sur les prix du gaz, expliquent celui des prix « restaurants, hôtels » et des « logements, eau, électricité, gaz et autres combustibles ».

Une analyse de l'évolution de l'indice d'ensemble révèle :

- une décroissance de février à juin, sous l'effet de l'abondance des poissons frais et des légumes ;
- une croissance de juillet à octobre, en liaison avec la période hivernale marquée par la rareté des produits frais de la pêche ;
- Enfin, une régression de la courbe, liée à la mise effective sur le marché de produits issus de l'hivernage 2009.

L'analyse des comportements des différentes fonctions de consommation, au cours de l'année 2009, permet d'appréhender ces fluctuations et d'en dégager celles qui ont le plus influé sur le niveau de l'indice global.

Graphique 1 : Evolution de l'indice des prix à la consommation.



II- ANALYSE DE L'EVOLUTION DES DOUZE FONCTIONS DE CONSOMMATION

Les douze fonctions ont différemment contribué à la variation du niveau général des prix au cours de l'année 2009, en liaison avec leur poids dans le panier de l'indice et l'amplitude des mouvements de prix qu'elles ont observé.

Cette partie permet de retracer l'évolution des douze fonctions de consommation en 2009.

II.1 Un repli des prix des « produits alimentaires, boissons non alcoolisées »

Les « **Produits alimentaires, boissons non alcoolisées** » sont répartis selon les groupes « produits alimentaires » et « boissons non alcoolisées ».

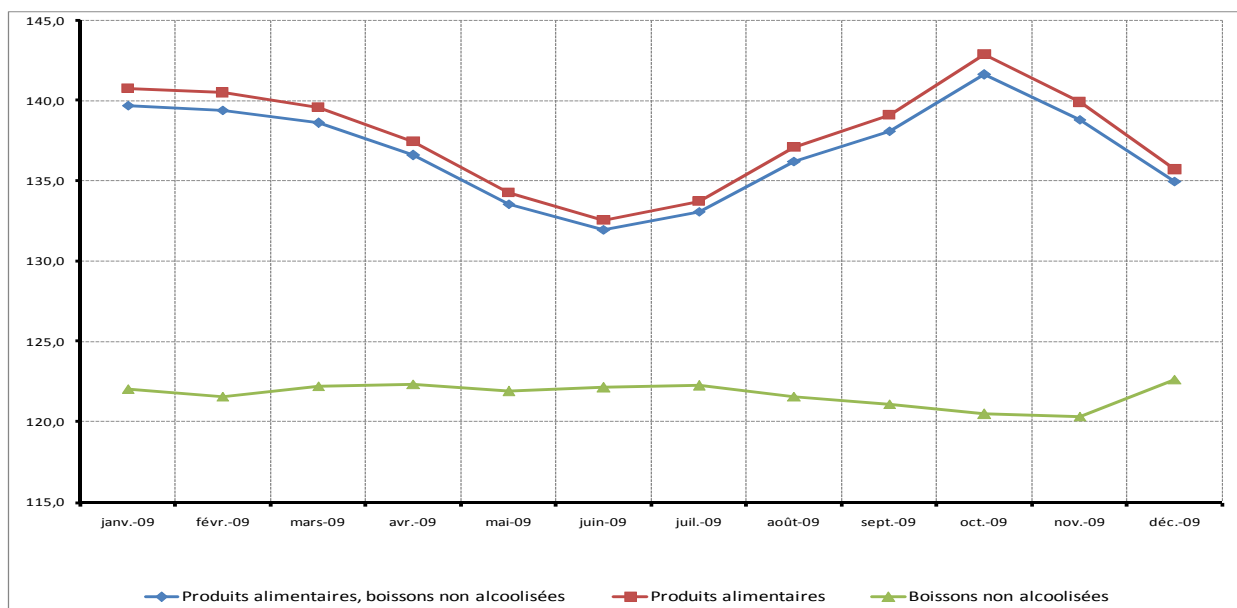
La fonction alimentaire constitue la principale fonction qui oriente l'allure de l'indice global, du fait de l'importance prépondérante des dépenses d'alimentation (40,3%) dans les dépenses

totales des ménages. En effet, les prix des produits alimentaires ont diminué de 3,0%. En terme d'apport à la déflation, ils ont contribué à 125,8%.

La baisse des prix des « produits alimentaires, boissons non alcoolisées » au cours de l'année 2009 est essentiellement expliquée par le repli de ceux des beurres et margarines (-16,7%), des pains (-10,5%), des fruits (-7,1%), du lait (-6,8%), des produits alimentaires non classés ailleurs (-5,5%), des légumes frais (-4,1%), des pâtes alimentaires (-4,0%) et des céréales non transformées (-3,9%). L'effondrement des cours mondiaux des matières premières agricoles, en liaison avec la forte production, ainsi que la crise économique et financière mondiale qui a entraîné la chute de la demande mondiale, est à l'origine de la détente observée sur les prix des produits alimentaires à fort contenu importé (beurre, farine, lait, riz, pâtes alimentaires). Au titre des produits laitiers, les prix à l'importation de la matière première ont été revus à la baisse avec l'augmentation de la production et le recul de la demande au niveau international. Le repli des cours du blé s'est répercuté au Sénégal sur les prix de la farine et ses produits dérivés, tels que le pain.

Toutefois, le renchérissement des « poissons et autres produits frais de la pêche » (+3,5%), des « poissons et autres produits de la pêche séchés ou fumés, conserves de poissons » (+6,9%), de la viande de bœuf (+2,7%) et des huiles (+1,7%) ont atténué l'évolution de l'indice global. La raréfaction des ressources halieutiques, occasionnée par une surexploitation de certaines espèces destinées à l'exportation est un des facteurs importants du relèvement des prix constatés au niveau des poissons.

Graphique 2 : Evolution de l'indice de la fonction alimentaire et de ses composantes.



L'évolution au cours de l'année 2009 de la fonction alimentaire peut être décomposée en trois phases.

Les prix des produits alimentaires ont enregistré une tendance baissière durant les deux premiers trimestres. L'abondance relative des poissons et autres produits frais de la mer et des légumes sur la période justifie essentiellement cette évolution. Les céréales non transformées ont, par ailleurs, contribué à cette tendance.

La deuxième phase caractérisée par une succession de hausses, qui s'étend de juillet à octobre coïncide avec l'hivernage au Sénégal marqué par la rareté des produits frais de la pêche.

La seconde phase baissière, intervenue au cours des deux derniers mois de l'année 2009, coïncide avec la fin de la saison des pluies et le début de la campagne maraîchère au Sénégal. Ainsi, l'accroissement de l'activité de pêche et le ravitaillement correct des étals se sont traduits en fin d'année par la baisse des prix des produits frais.

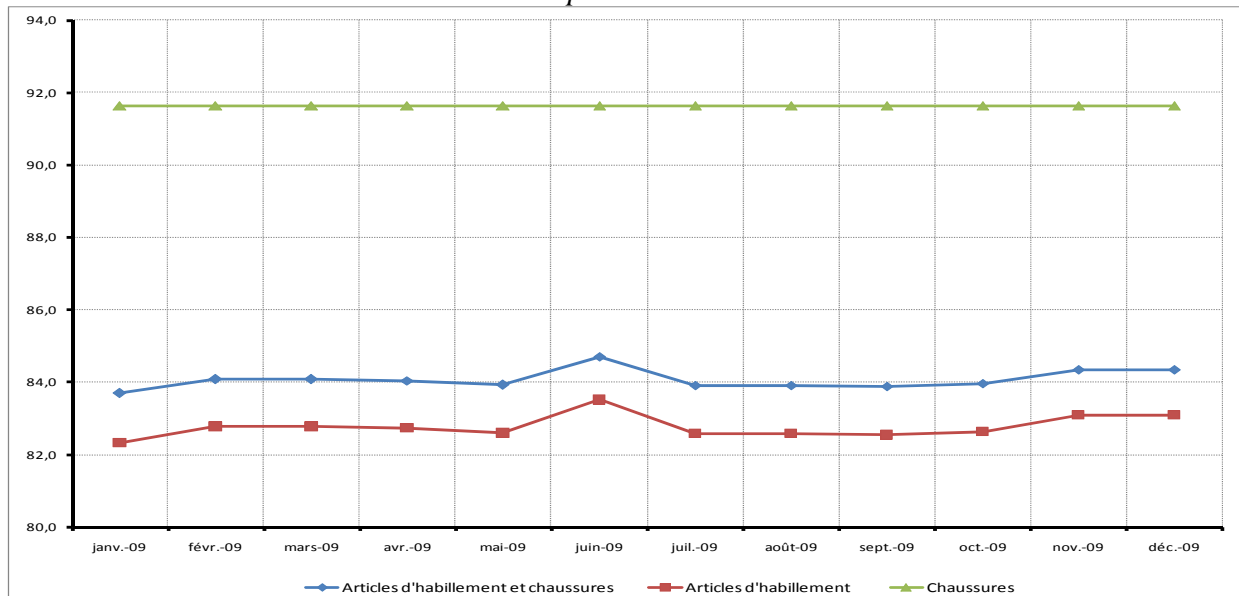
Les prix des boissons non alcoolisées se sont appréciés de 0,9% et ont contribué négativement (-1,9%) à la variation de l'indice global.

II.2 Une baisse des prix des « articles d'habillement et chaussures »

Au terme de l'année 2009, les prix de la fonction ont diminué de 2,4% par rapport à l'année précédente, en liaison avec le repli des prix d'articles d'habillement (-3,0%), en particulier des vêtements pour hommes (-13,2%) et des « vêtements pour enfants et bébé » (-2,2%). Cette situation résulterait de l'inondation du marché local de produits en provenance d'Asie, notamment de Chine, en particulier de vêtements, contribuant ainsi à la chute des prix à la consommation de cette fonction. Toutefois, il a été noté le renchérissement des vêtements pour dames (+2,3%), en liaison avec la forte demande enregistrée due aux fêtes de fin d'année. Les prix des chaussures se sont relativement stabilisés en 2009. Cependant, ils ont crû de 0,8% comparativement à leur niveau moyen de 2008.

Le graphique ci-dessous montre que l'évolution de la fonction résulte de celle de sa composante « habillement ».

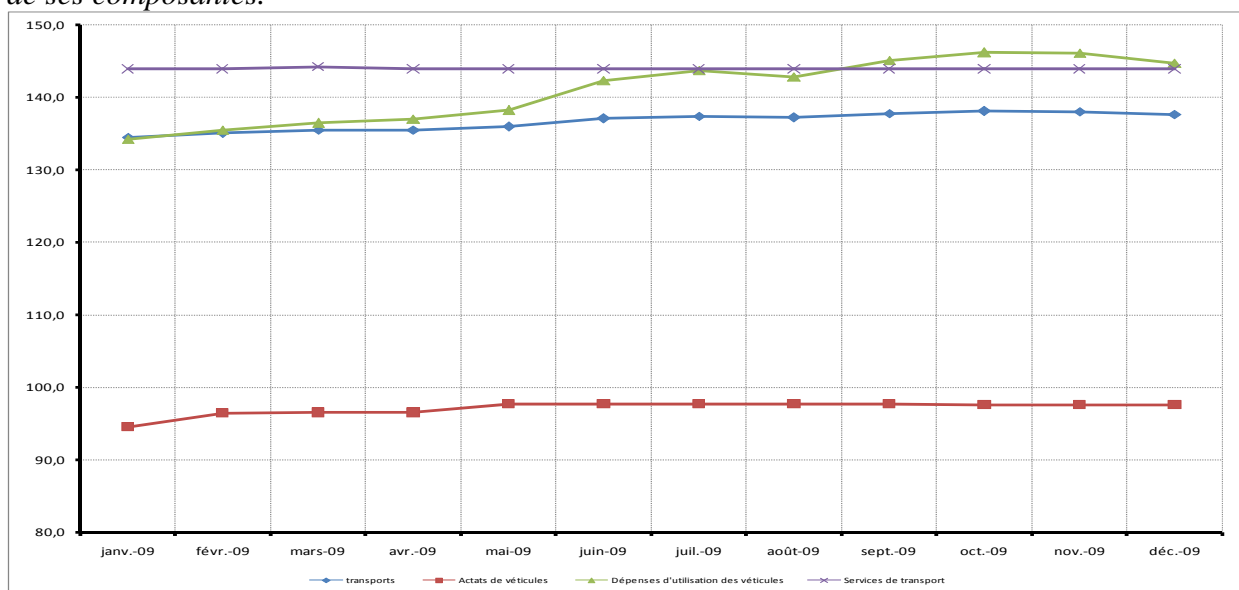
Graphique 3 : Evolution de l'indice des prix à la consommation de la fonction « articles d'habillement et chaussures » et de ses composantes.



II.3 Une contraction des prix des services de « transports »

La récession économique dans laquelle sont entrés la plupart des pays industrialisés du monde à la suite du krach de l'automne 2008, a eu des répercussions sur la demande mondiale d'hydrocarbures. Cette situation a contribué à la chute des cours mondiaux du pétrole, à la suite de leur forte hausse enregistrée un an auparavant. Elle a conduit au repli des prix des services de transports caractérisés par leur forte dépendance à l'endroit des « dépenses d'utilisation des véhicules ». Comparés à l'année 2008, les prix des services de « transports » ont reculé de 1,4% en 2009.

Graphique 4 : Evolution de l'indice des prix à la consommation de la fonction « transport » et de ses composantes.



II.4 Un recul des prix des « loisirs et cultures »

Les prix des « loisirs et cultures » se sont repliés de 0,9% en 2009 au cours de la période sous revue, sous l'effet d'une baisse de ceux des « journaux, livres et articles de papeterie » (-3,9%) et du « matériel audiovisuel, photographique et de traitement de l'information » (-1,0%). Cette évolution résulte d'un fléchissement des prix des « journaux et publications périodiques » (-13,5%) et de ceux du « matériel de réception, d'enregistrement et de réception de l'image » (-3,1%).

Les prix des services récréatifs et culturels se sont légèrement accrus de 0,1% par rapport à l'année 2008. Toutefois, leur niveau d'indice est resté stable au cours de l'année.

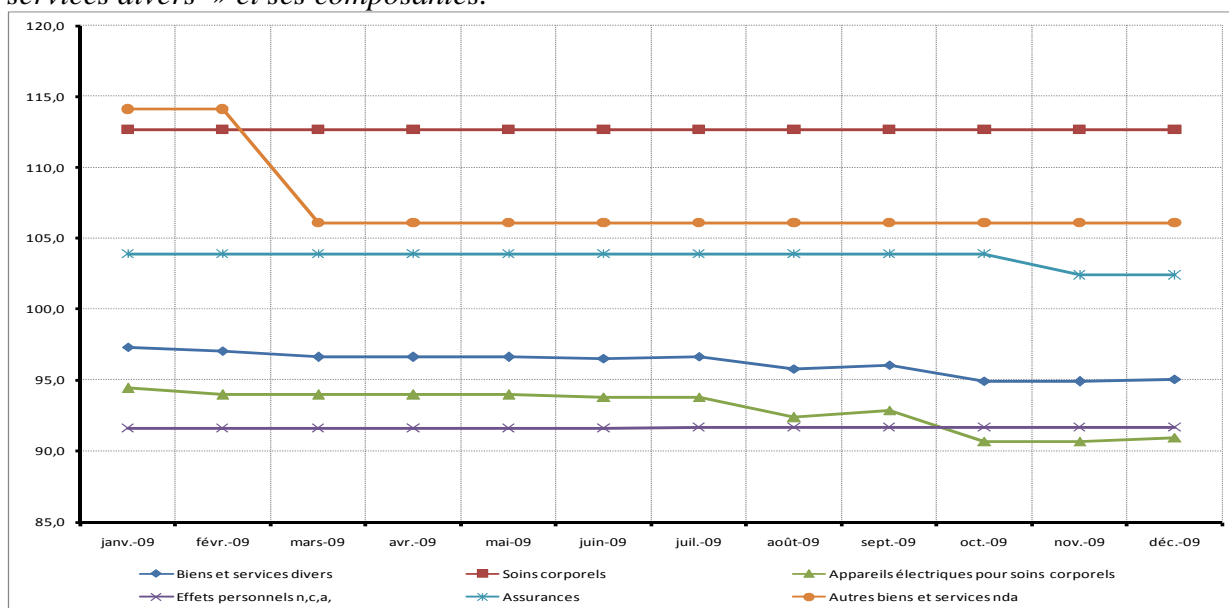
Graphique 5 : Evolution de l'indice des prix à la consommation de la fonction « loisirs et cultures » et de ses composantes



II.5 Une diminution des prix des « biens et services divers »

Les prix à la consommation des « biens et services divers » se sont repliés de 0,3%, en liaison essentiellement avec la diminution des prix des « appareils électriques pour soins corporels » (-1,2%). Cette évolution a été atténuée par la progression des prix des « autres biens et services non déclarés ailleurs » (+2,2%), des services « soins corporels » (+0,9%) et des « assurances » (+1,6%). Les prix moyens des « effets personnels n.c.a. » sont restés relativement stables, comparativement à l'année 2008.

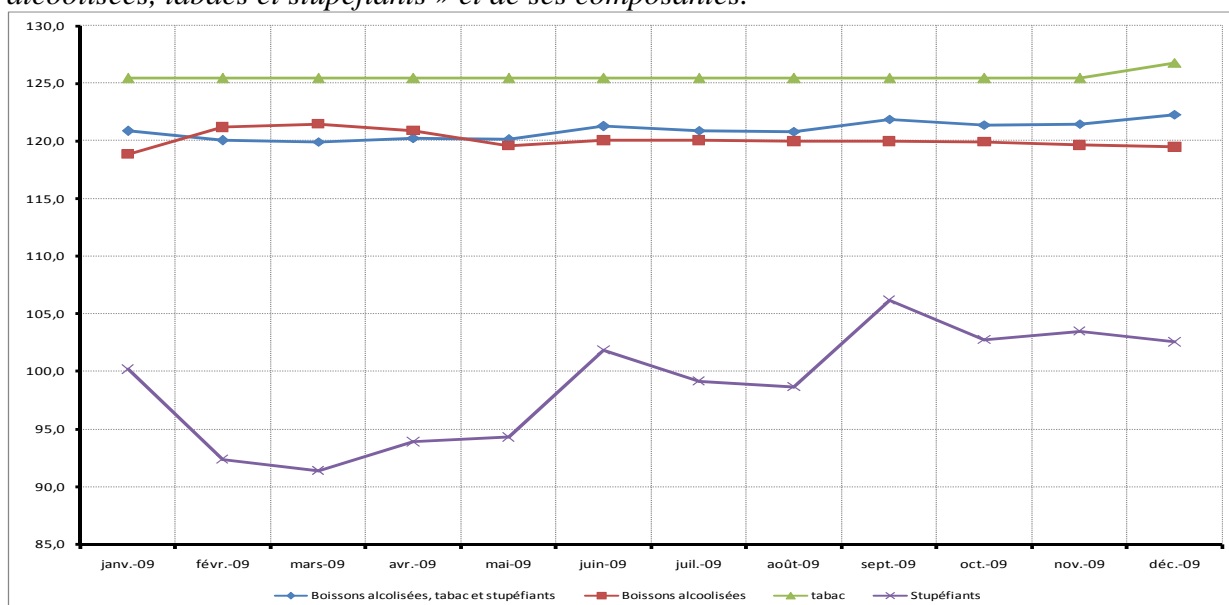
Graphique 6 : Evolution de l'indice des prix à la consommation de la fonction « biens et services divers » et ses composantes.



II.6 Une légère baisse des prix des « boissons alcoolisées, tabacs et stupéfiants »

Les prix des boissons alcoolisées, tabacs et stupéfiants se sont repliés de 0,3% en 2009, sous l'effet essentiellement du recul des prix des stupéfiants (-3,7%). La baisse a été atténuée par un accroissement des prix des boissons alcoolisées et des tabacs respectivement de 0,4% et 0,1% en 2009. La hausse des prix des cigarettes (+0,1%), intervenue en décembre 2009, explique essentiellement celle des prix des tabacs. L'évolution des prix des boissons alcoolisées est imputable à celle des « vins et boissons fermentées » (+0,9%) et, dans une moindre mesure, à celle des prix des « alcools de bouche » (+0,2%).

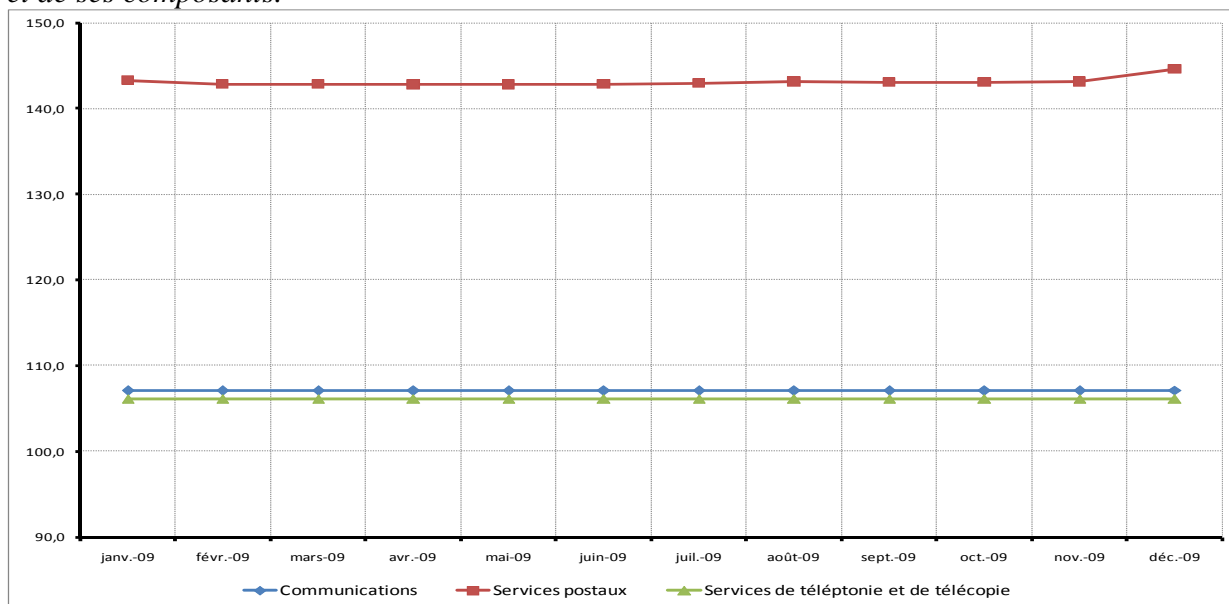
Graphique 7 : Evolution de l'indice des prix à la consommation de la fonction « boissons alcoolisées, tabacs et stupéfiants » et de ses composantes.



II.7 Une quasi-stagnation des prix des services de « communication »

Les prix à la consommation des services de « communication » ont enregistré une quasi-stagnation. L'évolution des prix des « services de téléphonie et de télécopie » (+ 0,1%) a compensé le repli de ceux des services postaux (-0,2%).

Graphique 8 : Evolution de l'indice des prix à la consommation de la fonction communication et de ses composants.



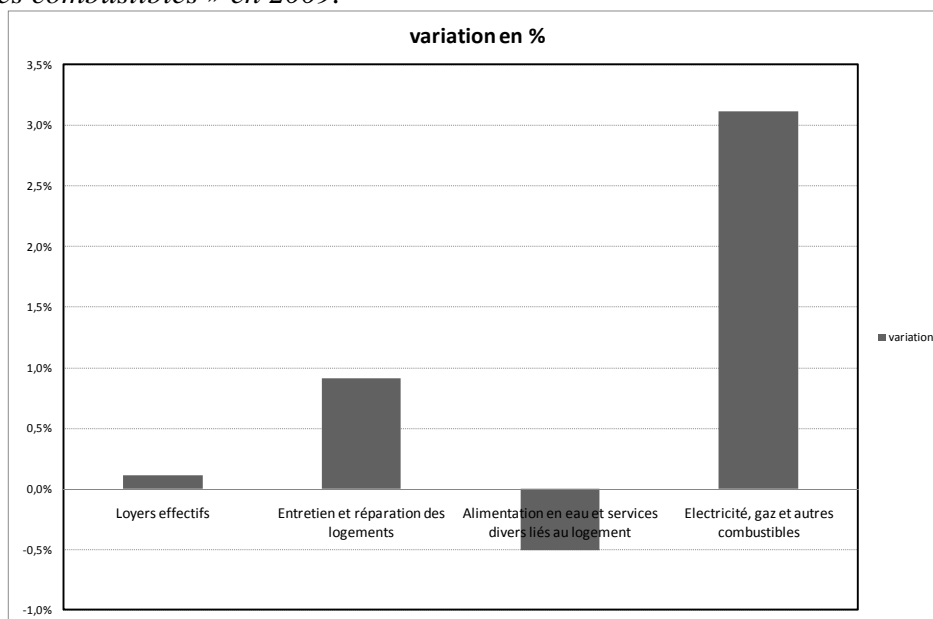
II.8 Une hausse des prix des services de « logement, eau, électricité, gaz et autres combustibles »

Les prix des biens et services de « logement, eau, électricité, gaz et autres combustibles » ont crû de 1,3%, en 2009. La plus importante hausse a été enregistrée par le groupe « électricité, gaz et autres combustibles » (+3,1%), sous l'effet de l'accroissement des prix moyens à la consommation des « combustibles solides » (+18,6%) et du gaz (+4,3%). L'appréciation des prix du gaz est imputable au relèvement des cours internationaux, malgré la suspension des droits de douane et de la TVA sur ce produit en juin 2009. Il convient de signaler que l'Etat a levé la subvention sur les emballages des bouteilles de 6 kg et 3 kg. La spéculation sur les produits de substitution due à une forte demande, est à l'origine de l'évolution constatée.

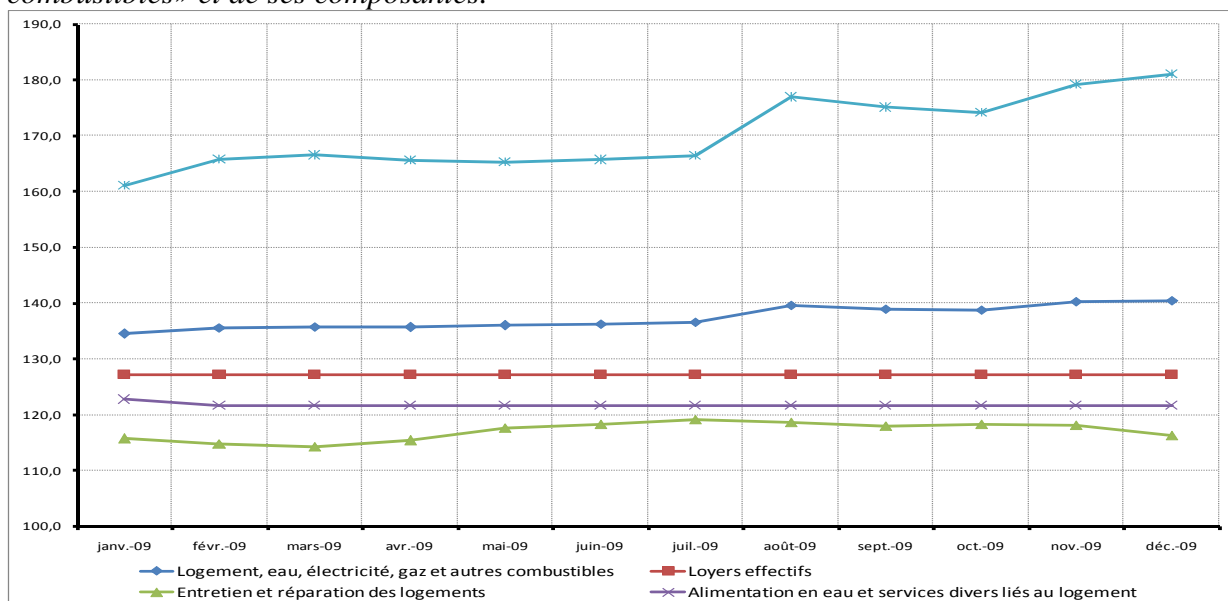
Les prix des loyers effectifs (+0,1%) et ceux de l'entretien et réparation des logements (+0,9%) ont évolué dans le sens de la variation de la fonction. Les prix des loyers ont évolué légèrement au-dessus de leur moyenne de 2008 mais restent toujours élevés après les hausses rapides enregistrées depuis 2000.

Par ailleurs, en 2009, une baisse de 0,5% des prix de la composante « alimentation en eau et services divers liés au logement » est notée.

Graphique 9 : Variation des prix des composantes de la fonction « Logement, eau, électricité, gaz et autres combustibles » en 2009.



Graphique 10 : Evolution de l'indice de la fonction « logement, eau, électricité, gaz et autres combustibles » et de ses composantes.



II.9 Un renchérissement des services de la « santé »

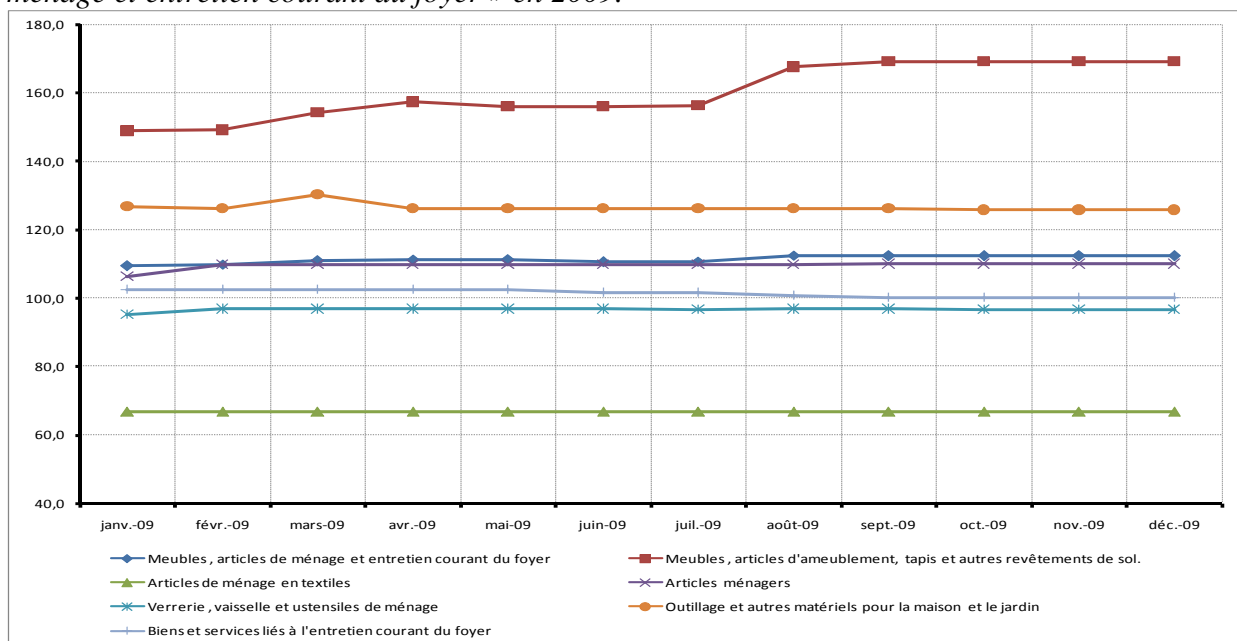
Les prix des biens et services de la santé ont progressé de 2,9% par rapport à l'année 2008. Le renchérissement de 6,5% des « produits, appareils thérapeutiques et matériels médicaux », notamment celui des « produits de pharmacopée traditionnelle » (+2,7%), est à l'origine de cette tendance. La plus forte variation a été enregistrée au mois de mars. Comparativement à l'année 2008, l'année 2009 a été notamment marquée par l'augmentation des prix des « services hospitaliers » (+0,6%) et des « services ambulatoires (externes) » (+0,2%). L'évolution des prix

des services dentaires (+1,0%) explique essentiellement celle des prix des « services hospitaliers ».

II.10 Un accroissement des prix des « meubles, articles de ménage et entretien courant du foyer »

Les prix des « meubles, articles de ménage et entretien courant du foyer » se sont accrus de 3,2% en 2009. Cette hausse est soutenue essentiellement par celle des prix des « meubles, articles d'ameublement, tapis et autres revêtements de sol » (+9,7%). En outre, les « biens et services liés à l'entretien courant du foyer » se sont renchérissés de 1,1%, en liaison avec la hausse des prix des « verreries, vaisselles et ustensiles de ménage » (+2,0%) et des « outillages et autres matériels pour la maison et le jardin » (+2,3%). En revanche, les prix des « articles de ménage en textiles » et des « articles ménagers » sont ressortis respectivement à -0,1% et -1,9%.

Graphique 11 : Evolution des prix de quelques postes de la fonction « meubles, articles de ménage et entretien courant du foyer » en 2009.

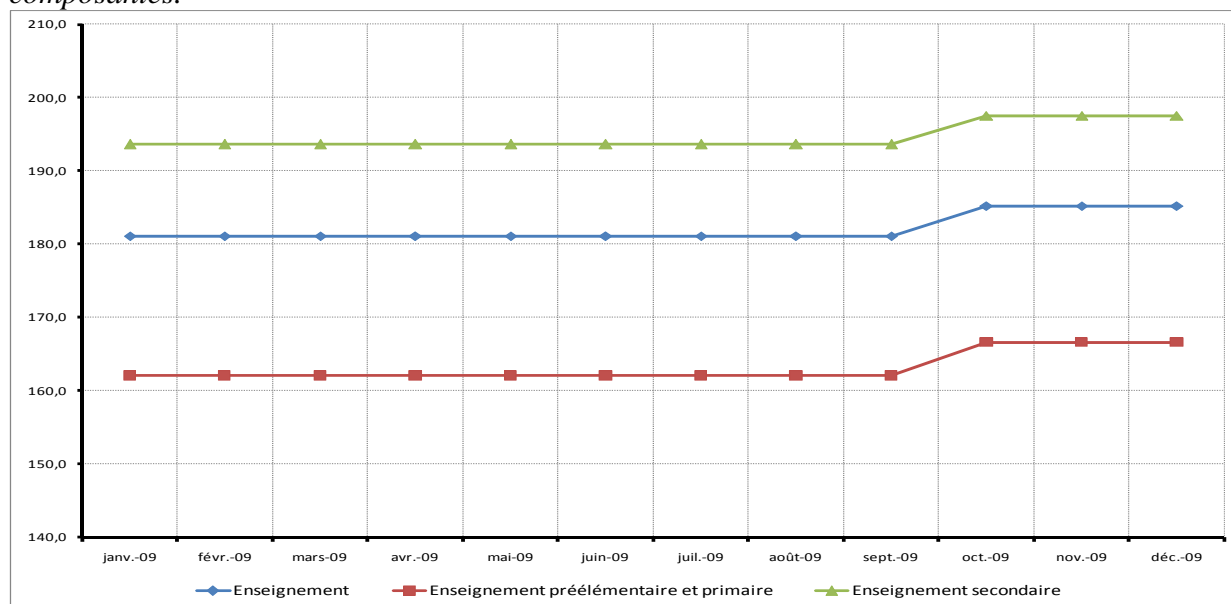


II.11 Une majoration des prix des services de l'enseignement

Les services « enseignement » se sont renchérissés de 3,4%, en raison essentiellement de l'accroissement, d'une part, des prix des services de l'enseignement préélémentaire et primaire (+5,7%) et, d'autre part, de ceux de l'enseignement secondaire (+2,2%). Cette évolution est induite par le réajustement des frais d'inscription et de scolarité qui intervient à chaque rentrée des classes.

L'analyse de l'évolution des prix de l'enseignement révèle une stabilité des prix durant les trois premiers trimestres de l'année 2009 et une hausse concomitante de ses deux composantes à partir du mois d'octobre. L'indice de la fonction s'est ensuite maintenu à son niveau d'octobre (185,2) durant le dernier trimestre de l'année 2009.

Graphique 12 : Evolution de l'indice des prix à la consommation de l'enseignement et ses composantes.



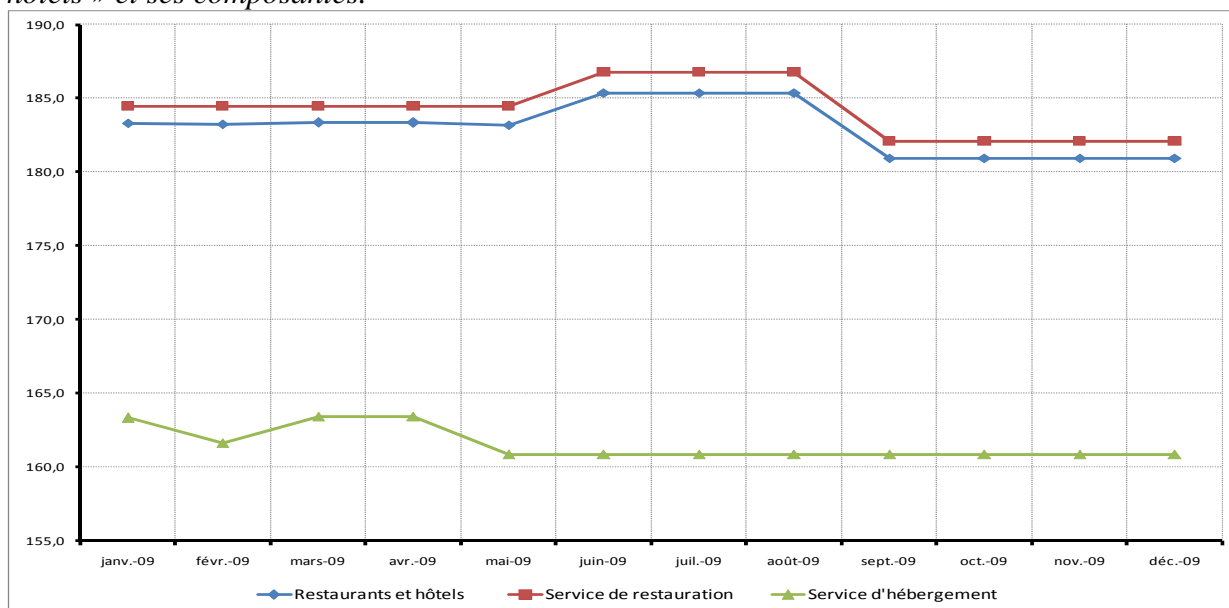
II.12 Un accroissement des prix des services de restaurant

Les prix des services de **restaurants et d'hôtels** ont progressé de 4,1%, sous l'effet du relèvement de ceux des services de « restaurant, cafés et établissements similaires » (+4,3%) induit par l'augmentation des coûts des intrants et de production, notamment les denrées alimentaires de grande consommation, le carburant, le gaz et le loyer.

Les prix des services de restaurant ont atteint leur pic au cours de la période de juin à août 2009, sous l'effet de l'accroissement des prix du carburant (+4,9% en juin et +3,8% en juillet), de l'électricité et du gaz. Le relèvement des prix de l'électricité, en liaison avec l'application de la hausse de 8,0% sur les tarifs, ainsi que le renchérissement du gaz, du fait de la suppression de la subvention de l'Etat sur les emballages de 2,7 kg et 6 kg sont notés au cours de la période sous revue.

En revanche, les prix à la consommation des « services d'hébergement » se sont repliés de 1,1% par rapport à 2008.

Graphique 13 : Evolution de l'indice des prix à la consommation de la fonction « restaurants et hôtels » et ses composantes.



III- ANALYSE DES INDICES DES NOMENCLATURES SECONDAIRES

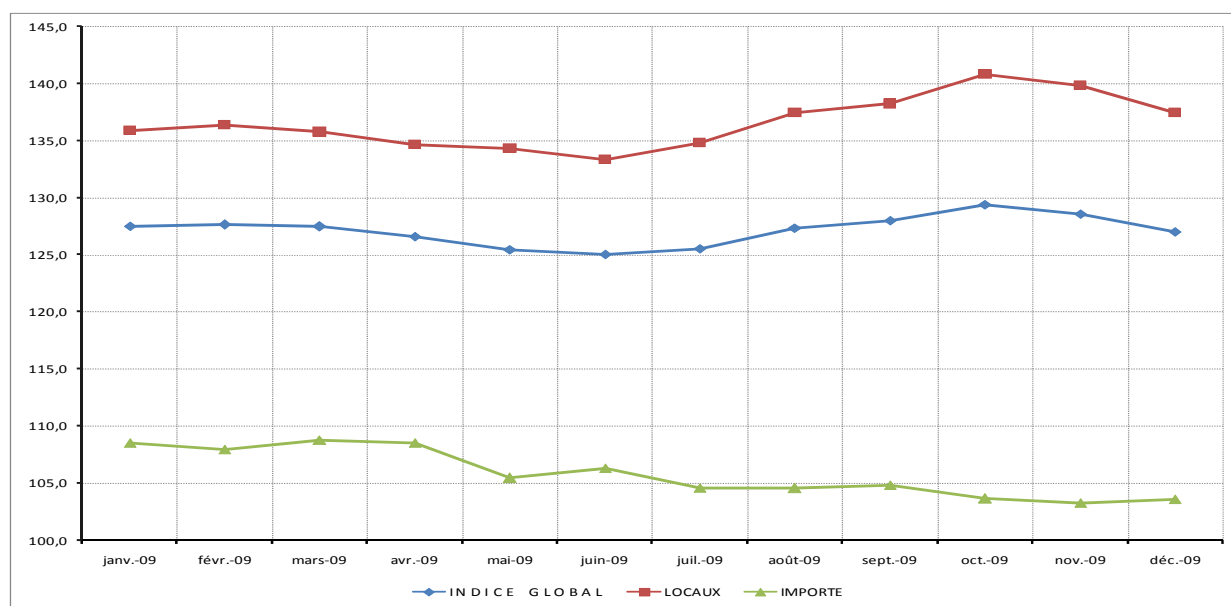
L'analyse de l'inflation est faite selon l'origine des biens et services (locale ou importée), leur secteur de production (primaire, secondaire ou tertiaire), leur durabilité (durable, non durable, semi-durable ou service) et l'inflation sous-jacente (hors énergie et produits frais).

III.1 Origine des produits

L'évolution de l'indice d'ensemble résulte du repli des prix des produits importés dont le poids représente 30,8% du panier. En effet, les prix des biens en provenance de l'extérieur ont reculé de 4,4% et ont contribué pour 112,5% à la variation du niveau général des prix au cours de la période sous revue. Cette évolution résulte du repli des prix du beurre (-16,8%), de la farine de blé (-11,1%), du lait en poudre (-8,6%), du riz entier ordinaire (-9,6%), du riz brisé à 100% (-3,5%) et des pâtes alimentaires. La baisse des cours mondiaux des produits laitiers et céréaliers, favorisée par la chute des prix du baril du pétrole et la faible demande due à une atonie de l'activité économique, justifie cette évolution.

Les produits locaux se sont, pour leur part, renchérissés de 0,2%, comparativement à l'année précédente. Cette évolution résulte d'une progression des prix de la sardinelle fraîche, de l'huile végétale et de la viande de bœuf dont les hausses sont ressorties respectivement à 6,4%, 3,9% et 2,8% en 2009. Les prix du ciment vert (+2,7%), des emballages de gaz de 2,7 kg et 6 kg (respectivement +4,6% et +3,3%) et de leurs produits de substitution notamment le charbon de bois (+19,2%) ont aussi contribué à l'accroissement des prix des produits d'origine locale.

Graphique 14 : Evolution de l'indice selon l'origine des produits



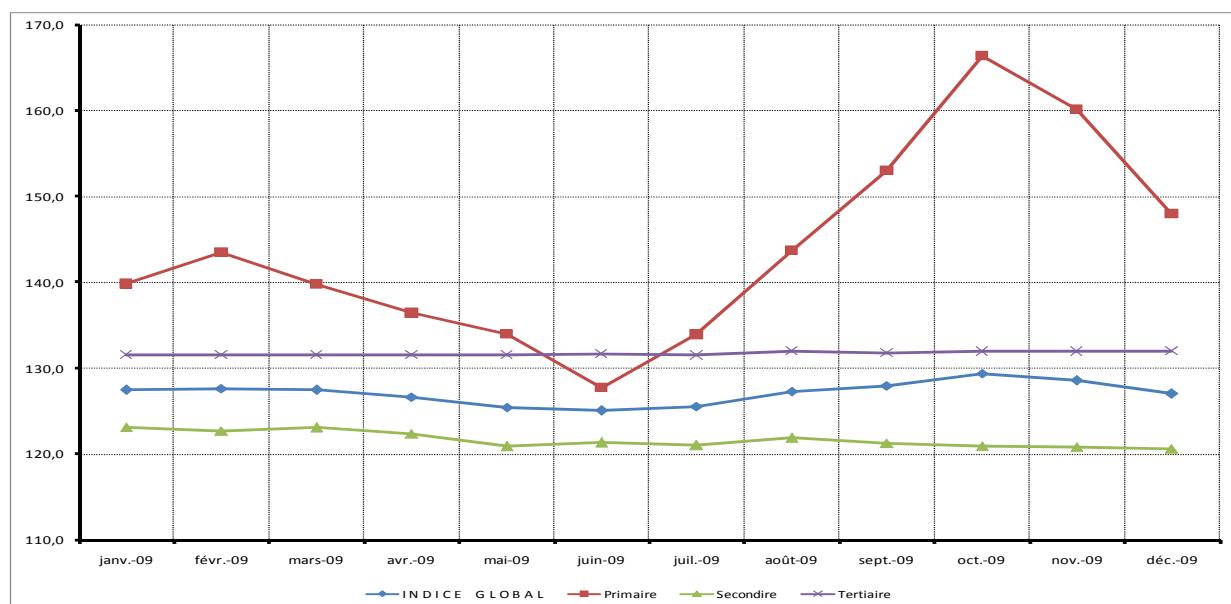
III.2 Secteur de production

Les prix des produits primaires ont connu une évolution erratique au cours de l'année 2009, du fait de leur caractère saisonnier. Ils ont progressé de 0,4% par rapport à l'année précédente, en liaison essentiellement avec la hausse des prix des produits frais.

Les prix des produits du secteur secondaire (-2,6%) ont essentiellement tiré l'indice global vers le bas en contribuant pour 146,0% à la variation des prix en 2009, en raison essentiellement de la diminution de ceux du beurre frais (-16,8%), de la farine de blé (-11,1%), du pain (-10,5%) et des carburants et lubrifiants (-20,2%).

Les produits du secteur tertiaire se sont renchérissés de 1,4%, sous l'effet d'un accroissement des prix des services de transport, de restauration et de l'enseignement.

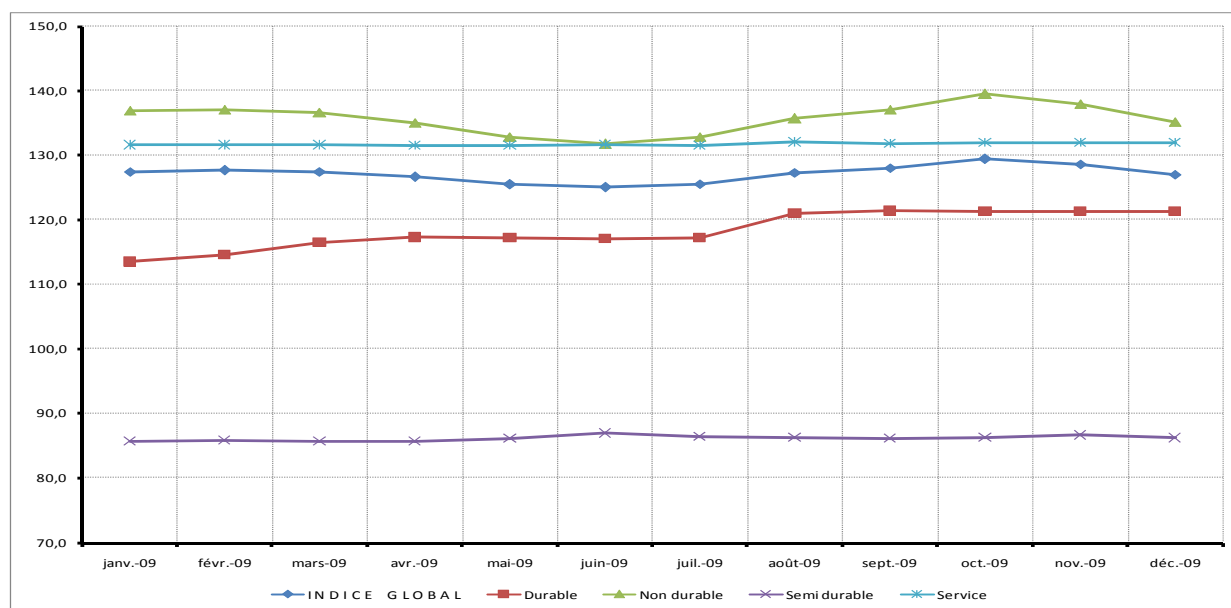
Graphique 15: Evolution de l'indice selon le secteur de production.



III.3 Durabilité

Les prix des produits non durables (-2,5%), alimentaires en général, ont le plus influé sur l'évolution annuelle de l'indice d'ensemble. Ils ont contribué pour 137,3% à la variation des prix de l'indice global. Les prix des produits semi-durables se sont repliés de 1,8% et ont contribué pour 15,9% à la diminution du niveau général des prix. Les produits durables et les services ont enregistré, quant à eux, des hausses annuelles respectives de 3,8% et 1,4%.

Graphique 16 : Evolution de l'indice selon la durabilité des produits



III.4 L'inflation sous-jacente¹

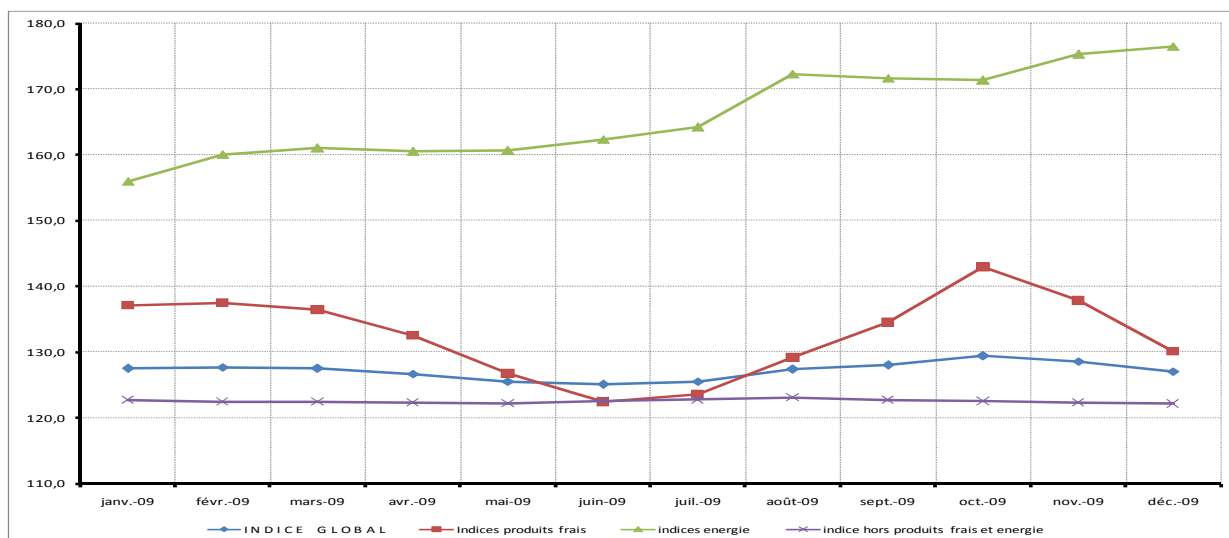
Les prix des produits « hors produits frais et énergie », mesurant l'inflation sous-jacente, ont été minorés de 0,6% par rapport à 2008. La conjoncture internationale favorable marquée par la baisse des prix des produits alimentaires et énergétiques a eu des répercussions sur l'inflation sous-jacente. Ils ont contribué pour 38,3% à la variation de l'indice global, compte tenu de leur poids important dans le panier des ménages (plus de 74%).

Les produits frais ont enregistré une diminution de 2,3% de leurs prix par rapport à leur niveau de 2008. Ils ont contribué pour 44,3% à la variation du niveau général des prix à la consommation.

Les prix de l'énergie ont chuté de 2,2% par rapport à leur niveau de 2008. Aussi, ont-ils contribué pour 17,3% à la variation globale des prix en 2009.

¹ L'indice des prix qui permet de déterminer l'inflation sous-jacente exclut les prix des produits frais dits saisonniers et ceux de l'énergie, qui subissent des mouvements très variables des tensions sur les marchés mondiaux. Ainsi, il permet de suivre le niveau de l'inflation en dehors de ces phénomènes perturbateurs.

Graphique 17 : Evolution de l'indice des biens et services selon l'inflation sous jacente.



IV- PLACE DU SENEGAL DANS L'UEMOA EN 2009

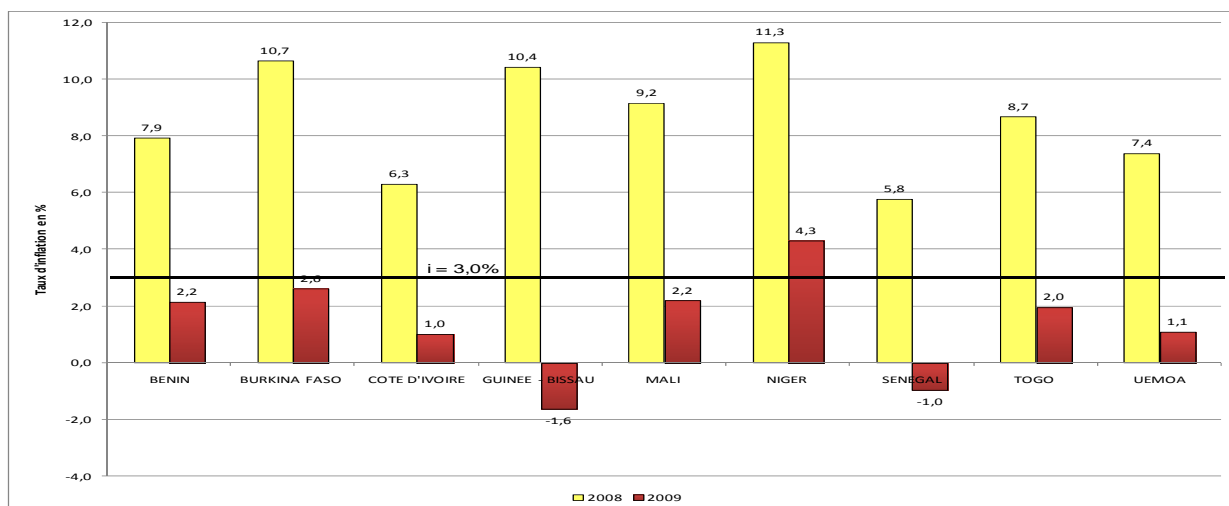
Au cours de l'année 2009, l'inflation estimée dans l'espace communautaire s'est établie à 1,1% contre 7,4% en 2008. Le Sénégal, avec une déflation de 1,0% se situe largement en dessous du seuil de convergence de 3,0% retenu dans le dispositif de la surveillance multilatérale.

L'évolution comparée de l'inflation avec les autres pays de l'UEMOA, montre que le Sénégal, hormis la Guinée Bissau qui a un taux d'inflation de -1,6%, a enregistré le taux le plus bas.

Le repli des cours mondiaux des produits agricoles et énergétiques a eu des répercussions favorables dans la sous-région. Ainsi, après une année marquée par une flambée des prix, tous les états ont respecté le critère de convergence hormis le Niger qui a eu un taux d'inflation supérieur de 1,3% au seuil communautaire.

En terme d'indice, le Sénégal a eu le niveau le moins élevé de la sous-région (127,1), là où certains pays tels que la Côte d'Ivoire et le Mali se retrouvent avec des niveaux respectifs de 147,7 et 130,9.

Graphique 18 : Taux d'inflation dans les pays membres de l'UEMOA.



CONCLUSION

En 2009, le Sénégal a réussi à maintenir son taux d'inflation sous la barre des 3,0% (l'un des critères de convergence de l'UEMOA) dans un contexte de crise financière et de récession économique mondiale. L'analyse de l'évolution de l'indice des prix à la consommation en 2009 a révélé une forte contribution des produits alimentaires et des carburants au repli du niveau général des prix. La contraction des prix des produits importés ont pour conséquence une baisse substantielle des prix intérieurs.

Malgré cette déflation, de nombreux ménages sont encore confrontés aux prix des denrées alimentaires qui demeurent élevés, comparés à leur niveau d'il y a trois ans.

Toutefois, la hausse des prix ces dernières années a donné lieu à une réponse positive du côté de l'offre, c'est-à-dire de la production agricole nationale et à des programmes visant son amélioration, notamment la Grande Offensive Agricole pour la Nourriture et l'Abondance (GOANA).

ANNEXE

Encadré : Formule de calcul des contributions des fonctions de consommation dans la variation de l'indice global

Dans le texte qui suit la notion de contribution à la variation de l'indice global est souvent utilisée. Nous donnons ci après une définition de cette notion ainsi qu'un exemple pour son calcul.
Définition et calcul

1-définition

La contribution d'une fonction ou d'un groupement est sa part relative à la variation de l'indice global.

2- calcul

Soit i une fonction de consommation :

- ✓ P_i : pondération de la fonction i dans l'indice global ;
- ✓ V_i : variation de la fonction i ;
- ✓ I_i : niveau de l'indice de la fonction à la période $t-1$;
- ✓ C_i : contribution de la fonction i à la variation de l'indice global ;
- ✓ P : somme totale des pondérations des fonctions ;
- ✓ V : variation de l'indice global ;
- ✓ I : niveau de l'indice global à la période $t-1$.

$$C_i = \frac{P_i}{P} * \frac{I_i}{I} * \frac{V_i}{V} * 100$$

EXEMPLE : Contribution de la fonction « Restaurants et Hôtels » à la variation trimestrielle de l'indice global = 12,4%

libellé	Pondération	T1_06	T4_06	T1_07	sur un trim	sur 12 mois	Contribution
Restaurants et hôtels	165	141,3	149,1	159,0	6,6%	12,6%	12,4%
INDICE GLOBAL	10000	113,1	117,6	118,9	1,1%	5,2%	100%

$$12,4\% = \frac{165}{10000} * \frac{149,1}{117,6} * \frac{6,6}{1,1} * 100$$

Tableau 1 : évolution des prix à la consommation en 2009

Libellé	Pondération	Moyenne 2008	Moyenne 2009	Variation 2008/2007	Variation 2009/2008	Contribution à la variation
Produits alimentaires, boissons non alcoolisées	4032	141,1	136,9	9,6%	-3,0%	125,8%
Boissons alcoolisées, tabac et stupéfiants	117	121,3	120,9	1,4%	-0,3%	0,4%
Articles d'habillement et chaussures.	1143	86,2	84,1	0,8%	-2,4%	17,9%
Logement, eau, électricité, gaz et autres combustibles	1686	135,6	137,3	1,5%	1,3%	-21,5%
Meubles, articles de ménage et entretien courant du foyer	661	107,8	111,2	4,0%	3,2%	-16,9%
Santé	191	165,8	170,6	0,0%	2,9%	-6,7%
Transports	826	138,6	136,6	9,5%	-1,4%	12,3%
Communications	205	107,0	107,1	0,0%	0,1%	-0,1%
Loisirs et culture	402	99,9	99,0	-1,7%	-0,9%	2,7%
Enseignement	136	176,1	182,1	6,6%	3,4%	-6,1%
Restaurants et hôtels	165	175,9	183,0	7,6%	4,1%	-8,7%
Biens et services divers	436	96,5	96,2	0,8%	-0,3%	1,0%
INDICE GLOBAL	10000	128,5	127,1	5,8%	-1,0%	100,0%

Source : ANSD

Tableau 2 : taux d'inflation dans l'UEMOA

Pays	2008	2009
Benin	7,9%	2,2%
Burkina Faso	10,7%	2,6%
Côte d'Ivoire	6,3%	1,0%
Guinée Bissau	10,4%	-1,6%
Mali	9,2%	2,2%
Niger	11,3%	4,3%
Sénégal	5,8%	-1,0%
Togo	8,7%	2,0%
UEMOA	7,4%	1,1%

Source : ANSD/BCEAO/Commission de l'UEMOA

Tableau 3 : Niveaux d'indice des prix à la consommation

PAYS	uemoa	1998	1999	2000	2001	2002	2003	2004	2005	2006	2007	2008	2009
BENIN	8,81	109,7	110,0	114,7	119,2	122,2	124,0	125,1	131,8	136,7	138,5	149,5	152,8
BURKINA FASO	6,78	108,0	106,8	106,5	111,7	114,3	116,6	116,1	123,6	126,5	126,2	139,6	143,3
COTE D'IVOIRE	38,46	108,9	109,7	112,5	117,4	121,0	125,0	126,8	131,7	135,0	137,5	146,2	147,7
GUINEE - BISSAU	1,44	161,1	157,7	170,9	176,8	182,7	176,3	177,8	183,8	187,3	196,0	216,4	212,9
MALI	8,65	103,3	102,1	101,4	106,6	112,0	110,5	107,1	113,9	115,7	117,3	128,1	130,9
NIGER	6,21	108,2	105,7	108,8	113,1	116,1	114,3	114,5	123,5	123,6	123,6	137,6	143,5
SENEGAL	22,87	102,8	103,6	104,4	107,5	110,0	109,9	110,5	112,4	114,8	121,5	128,5	127,1
TOGO	6,78	106,2	106,3	108,3	112,5	116,0	114,8	115,3	123,1	125,9	127,1	138,1	140,8
UEMOA	100,00	107,5	107,7	109,8	114,2	117,6	119,0	119,7	124,9	127,7	130,7	140,3	141,9

Source : ANSD/BCEAO/Commission de l'UEMOA

Tableau 3 : Prix moyens mensuels de quelques variétés en 2009

libellé variété	Unité	janv-09	Févr-09	mars-09	avr-09	mai-09	juin-09	juil-09	août-09	sept-09	oct-09	nov-09	déc-09	Moy 09
Riz brisé	Kg	352	343	281	348	311	305	295	294	293	282	281	281	305
Riz entier, ordinaire	Kg	405	400	496	401	400	404	401	400	405	398	396	398	409
Mil, variété "souna ou sanio"	Kg	240	239	243	243	239	249	250	246	245	247	245	240	244
Maïs en grains jaune	Kg	228	226	228	226	223	226	218	214	218	216	213	217	221
Pain frais, 100% farine de blé	Baguette	164	160	175	160	160	160	158	158	150	150	150	150	158
Pageot "youfouf"	kg	760	765	772	802	752	743	784	876	840	843	862	833	803
Sardinelle "yaboze"	kg	303	328	214	234	208	186	211	278	338	381	265	227	264
Carpe blanche "Sompatt"	kg	1428	1543	1584	1384	1293	1129	1283	1449	1427	1393	1456	1458	1402
Lait concentré sucré, 8 à 9% de matière grasse	boîte	570	570	670	570	570	583	583	583	583	608	608	608	592
Lait concentré non sucré, 8 à 9% de matière grasse	boîte	935	923	923	923	960	960	960	960	960	960	960	960	949
Lait en poudre	kg	2825	2750	2975	2725	2675	2650	2650	2650	2675	2525	2525	2525	2679
Huile végétale locale	litre	991	986	992	973	998	1062	1077	1077	1074	1074	1077	1077	1038
Huile d'arachide raffinée	litre	1145	1145	1120	1145	1170	1195	1195	1195	1195	1195	1195	1195	1174
Tomate fraîche entière	kg	315	317	297	283	329	363	414	379	309	335	470	349	347
Oignon locale	kg	305	259	270	213	230	348	334	386	396	382	353	339	318
Oignons d'origine importée	kg	328	357	353	339	347	340	340	356	367	354	346	373	350
Arachide non décortiquée, non grillée	kg	353	369	382	376	389	390	408	401	421	425	396	345	388
Sucre en morceau	kg	650	650	650	650	650	650	650	650	663	663	663	675	655
Sucre en poudre	kg	550	550	550	550	550	550	550	550	550	550	550	550	550
Loyer mensuel pour une maison type économique 2 à 3 pièces	unité	71117	71117	69444	71117	71117	71117	71117	71117	71117	71117	71117	71117	70977
Loyer mensuel pour une maison dans un quartier résidentiel	unité	599940	599940	583270	599940	599940	599940	599940	599940	599940	599940	599940	599940	598551
Ciment vert	50 kg	3500	3425	3500	3475	3663	3725	3800	3750	3713	3738	3725	3575	3632
Mètre cube d'eau 1ere tranche	m cube	192	192	191	192	192	192	192	192	192	192	192	192	192
Consommation d'eau à la borne fontaine	bassine30l	35	33	34	33	33	33	33	33	33	33	33	33	33
Mètre cube d'eau 2eme tranche	m cube	630	630	630	630	630	630	630	630	630	630	630	630	630
Consommation domestique d'électricité 1ere tranche (hors Taxe)	kw/h	105	105	129	105	105	105	105	113	113	113	113	113	110

Tableau 3 : (suite)

libellé variété	Unité	janv-09	Févr-09	mars-09	avr-09	mai-09	juin-09	juil-09	août-09	sept-09	oct-09	nov-09	déc-09	Moy 09
Consommation domestique d'électricité 2eme tranche (TTC)	kw/h	129	129	128	129	129	129	129	139	139	139	139	139	133
Recharge de gaz butane, bouteille de 3,5 kg , "Blibanekh"	bteille	1050	1050	1050	1050	1050	1050	1074	1113	1104	1150	1165	1183	1091
Recharge de gaz butane, bouteille de 6 kg, "Nopalé"	bteille	2500	2500	2500	2500	2500	2460	2458	2558	2590	2699	2754	2928	2579
Pétrole lampant	litre	600	524	638	509	518	519	579	556	550	562	557	565	556
Savon ordinaire en morceau, de fabrication locale (500g)	500g	363	363	256	363	363	350	350	338	325	325	325	325	337
Aspirine 500 mg	boîte	923	923	923	923	923	948	948	923	923	923	923	923	927
Nivaquine en comprimés	boîte	1057	1057	1057	1057	1057	1057	1057	1057	1057	1057	1057	1057	1057
Sirop de toux pour enfant	boîte	1502	1502	1502	1502	1502	1502	1502	1502	1502	1502	1502	1502	1502
Médicament antitussif en comprimés 100 mg	boîte	679	679	679	679	679	679	679	679	679	679	679	679	679
Pommade antibiotique	unite	728	728	728	728	728	728	728	728	728	728	728	728	728
Sérum antitétanique	unite	2281	2281	1821	2287	2287	2287	2287	2287	2287	2287	2287	2287	2247
Sirop pour enfant contre les vers	unité	1754	1754	1754	1754	1754	1754	1754	1754	1754	1754	1754	1754	1754
Sparadrap	unité	1552	1552	1449	1552	1552	1552	1552	1552	1552	1560	1560	1560	1545
Seringue hypodermique	unité	175	175	187	175	175	175	175	175	175	175	175	175	176
Alcool,	bteille 125ml	975	975	975	975	975	975	931	931	931	931	931	931	953
Coton hydrophile	100g	1029	1030	1022	1030	1030	1030	1030	1030	1030	1030	1030	1030	1029
Gasoil vendu à la pompe	litre	500	488	649	491	491	499	524	522	544	549	548	539	529
Essence mélange pour cyclomoteurs	litre	604	605	772	641	654	694	715	710	726	729	729	727	692
Essence super	litre	550	576	730	589	603	646	667	662	672	682	682	671	644
Frais d'inscription annuels au cours public	annuel	9063	9063	8713	9063	9063	9063	9063	9063	9063	9375	9375	9375	9111
Frais de scolarité au cours privés primaires	mensualité	13125	13125	13000	13125	13125	13125	13125	13125	13125	13375	13375	13375	13177
Frais de scolarité au cours privé secondaire	mensualité	15250	15250	15875	15250	15250	15250	15250	15250	15250	15417	15417	15417	15344
Consommation d'une bière	unité	1025	1025	1025	1025	1025	1025	1025	1025	1025	1025	1025	1025	1025
Consommation d'une boisson non alcoolisée dans un café	unité	975	975	975	975	975	1000	1000	1000	1000	1000	1000	1000	990
Coiffure pour femme	unité	7500	7500	7500	7500	7500	7500	7500	7500	7500	7500	7500	7500	7500
Mise en plis pour femme	unité	5125	5125	4500	5125	5125	5125	5125	5125	5125	5125	5125	5125	5073

Source : ANSD

Tableau 4 : Variations annuelles des indices détaillés de 2004 à 2009

Libellé	Moyennes annuelles						Variations annuelles en %				
	Moyenne 2004	Moyenne 2005	Moyenne 2006	Moyenne 2007	Moyenne 2008	Moyenne 2009	2009/2008	2008/2007	2007/2006	2006/2005	2005/2004
Produits alimentaires, boissons non alcoolisées	114,0	118,4	120,0	128,7	141,1	136,9	-3,0%	9,6%	7,3%	1,4%	3,9%
<i>Produits alimentaires</i>	<i>113,8</i>	<i>118,5</i>	<i>120,1</i>	<i>129,3</i>	<i>142,3</i>	137,8	-3,2%	10,1%	7,6%	1,4%	4,1%
céréales non transformées	94,5	97,0	92,9	100,0	130,6	125,5	-3,9%	30,6%	7,7%	-4,3%	2,7%
Farines, semoules et gruaux	113,8	126,3	124,6	129,0	144,9	139,4	-3,8%	12,3%	3,5%	-1,3%	11,0%
Pâtes alimentaires	82,6	83,0	83,5	87,7	105,6	101,4	-4,0%	20,4%	5,0%	0,6%	0,5%
Pains	134,6	135,9	135,9	140,6	158,6	142,0	-10,5%	12,8%	3,4%	0,0%	1,0%
Pâtisseries, gâteaux, biscuits	129,3	135,1	123,5	140,3	143,7	136,2	-5,2%	2,4%	13,6%	-8,6%	4,5%
Boeuf	117,5	121,0	121,8	131,5	137,0	140,7	2,7%	4,2%	8,0%	0,7%	2,9%
Mouton - Chèvre	116,0	119,1	121,0	131,0	135,5	136,6	0,8%	3,4%	8,3%	1,6%	2,7%
Porc	142,5	145,5	150,2	153,8	166,7	164,3	-1,4%	8,3%	2,4%	3,2%	2,1%
Volaille	115,5	117,8	127,4	131,0	134,4	136,0	1,1%	2,6%	2,8%	8,1%	2,0%
Charcuterie	94,2	94,4	96,7	94,0	96,1	95,2	-1,0%	2,2%	-2,7%	2,4%	0,2%
Conserves, autres viandes et préparations à base de viande	111,1	112,8	114,8	119,2	129,1	125,7	-2,7%	8,3%	3,9%	1,8%	1,5%
Poissons et autres produits frais de la pêche	102,5	113,5	132,9	133,6	138,2	143,0	3,5%	3,4%	0,5%	17,0%	10,8%
Poissons et autres produit de la pêche séchés ou fumés, conserves de poissons	112,0	118,0	132,6	141,9	151,3	161,8	6,9%	6,7%	7,0%	12,3%	5,4%
Lait	114,8	113,9	118,6	149,7	164,3	153,1	-6,8%	9,8%	26,2%	4,1%	-0,8%
Produits laitiers	103,7	109,3	109,6	110,5	126,0	120,0	-4,8%	14,1%	0,8%	0,3%	5,4%
Oeufs	115,5	115,2	119,0	121,9	125,5	127,3	1,5%	3,0%	2,4%	3,3%	-0,3%
Beurre, margarine	107,1	117,4	128,8	144,0	175,9	146,6	-16,7%	22,1%	11,8%	9,7%	9,6%
Huiles	118,6	121,7	121,8	142,8	157,6	160,2	1,7%	10,4%	17,3%	0,1%	2,6%
Autres matières grasses	103,7	107,1	103,4	112,8	126,3	122,5	-3,0%	12,0%	9,1%	-3,4%	3,3%
Fruits	133,9	153,6	156,2	157,2	163,4	151,8	-7,1%	3,9%	0,6%	1,7%	14,7%
Légumes frais	136,4	151,1	144,4	150,1	154,3	147,9	-4,1%	2,8%	3,9%	-4,4%	10,7%
Légumes secs	142,9	158,0	132,3	166,2	163,9	136,5	-16,7%	-1,4%	25,6%	-16,3%	10,5%
Arachides	145,9	140,1	142,6	170,3	177,8	147,9	-16,8%	4,4%	19,4%	1,8%	-4,0%
Sucre	121,0	118,9	121,5	129,9	128,1	128,7	0,5%	-1,4%	6,9%	2,2%	-1,8%
Confiture, miel, chocolat et confiserie	109,7	109,4	108,3	111,9	115,0	116,6	1,4%	2,8%	3,4%	-1,1%	-0,3%
Produits alimentaires non classés ailleurs (nca)	90,3	92,7	94,4	102,3	110,7	104,7	-5,5%	8,3%	8,4%	1,8%	2,6%
Boissons non alcoolisées	116,1	117,2	119,0	120,1	120,6	121,7	0,9%	0,4%	0,9%	1,6%	0,9%
Café, thé, cacao et autres végétaux pour tisanes	103,6	105,4	107,4	108,4	108,2	109,4	1,1%	-0,2%	1,0%	1,9%	1,8%

Libellé	Moyennes annuelles						Variations annuelles en %				
	Moyenne 2004	Moyenne 2005	Moyenne 2006	Moyenne 2007	Moyenne 2008	Moyenne 2009	2009/2008	2008/2007	2007/2006	2006/2005	2005/2004
Fabrication artisanale	124,5	118,6	127,8	134,1	149,4	150,2	0,5%	11,4%	4,9%	7,8%	-4,7%
Boissons alcoolisées, tabac et stupéfiants	117,5	118,6	118,8	119,6	121,3	120,9	-0,3%	1,4%	0,7%	0,2%	0,9%
<i>Boissons alcoolisées</i>	<i>118,2</i>	<i>116,7</i>	<i>117,9</i>	<i>117,5</i>	<i>119,6</i>	<i>120,1</i>	<i>0,4%</i>	<i>1,8%</i>	<i>-0,4%</i>	<i>1,0%</i>	<i>-1,3%</i>
Alcool de bouche	103,0	100,1	102,8	102,6	107,7	107,9	0,2%	4,9%	-0,2%	2,6%	-2,7%
Vin et boissons fermentées	136,6	134,6	134,1	132,9	131,3	132,4	0,9%	-1,2%	-0,9%	-0,3%	-1,5%
Bières	118,2	118,8	119,9	119,9	122,3	122,3	0,0%	2,0%	0,0%	1,0%	0,4%
Tabac	124,5	125,3	125,4	125,5	125,4	125,5	0,1%	0,0%	0,0%	0,1%	0,7%
Cigarettes	124,5	125,4	125,4	125,4	125,4	125,5	0,1%	0,0%	0,0%	0,0%	0,7%
Tabacs sous d'autres formes et produits connexes	122,8	122,5	133,4	135,7	131,1	130,3	-0,7%	-3,4%	1,7%	8,9%	-0,2%
Stupéfiants	82,3	86,8	86,9	92,8	102,7	98,9	-3,7%	10,7%	6,8%	0,0%	5,5%
Stupéfiants	82,3	86,8	86,9	92,8	102,7	98,9	-3,7%	10,7%	6,8%	0,0%	5,5%
Articles d'habillement et chaussures	89,9	87,1	85,1	85,5	86,2	84,1	-2,4%	0,8%	0,5%	-2,4%	-3,1%
<i>Articles d'habillement</i>	<i>89,3</i>	<i>86,3</i>	<i>83,9</i>	<i>84,3</i>	<i>85,3</i>	<i>82,8</i>	<i>-3,0%</i>	<i>1,2%</i>	<i>0,5%</i>	<i>-2,8%</i>	<i>-3,3%</i>
Tissus pour habillement	77,6	68,5	65,9	62,5	63,3	63,2	-0,1%	1,3%	-5,2%	-3,8%	-11,7%
Vêtements pour hommes	82,8	82,9	78,4	81,2	81,4	70,7	-13,2%	0,2%	3,6%	-5,4%	0,1%
Vêtements pour dames	99,1	100,4	101,4	102,2	105,7	108,1	2,3%	3,4%	0,8%	1,0%	1,4%
Vêtements pour enfants et bébé	83,5	80,5	77,5	77,5	74,8	73,2	-2,2%	-3,5%	0,0%	-3,7%	-3,6%
Autres articles vestimentaires et accessoires d'habillement	110,0	109,9	117,0	118,9	119,5	118,4	-0,9%	0,4%	1,6%	6,4%	0,0%
Nettoyage, réparation et location d'articles d'habillement	110,9	111,7	109,4	113,5	115,6	114,3	-1,2%	1,9%	3,7%	-2,0%	0,8%
Chaussures	93,3	91,8	91,7	91,9	90,9	91,6	0,8%	-1,1%	0,2%	-0,1%	-1,5%
Chaussures pour hommes	99,6	95,3	95,2	95,6	93,1	94,0	1,0%	-2,7%	0,5%	-0,1%	-4,3%
Chaussures pour femmes	88,6	88,6	88,6	88,6	88,6	89,2	0,7%	0,0%	0,0%	0,0%	0,0%
Chaussures pour enfants et bébés	99,7	103,0	101,8	102,8	100,7	100,7	0,0%	-2,0%	1,0%	-1,2%	3,4%
Réparation de chaussures	100,0	100,0	100,0	100,0	100,0	100,0	0,0%	0,0%	0,0%	0,0%	0,0%
Logement, eau, électricité, gaz et autres combustibles	117,1	117,4	121,5	133,7	135,6	137,3	1,3%	1,5%	10,0%	3,5%	0,2%
<i>Loyers effectifs</i>	<i>116,0</i>	<i>117,4</i>	<i>120,4</i>	<i>126,4</i>	<i>127,0</i>	<i>127,2</i>	<i>0,1%</i>	<i>0,5%</i>	<i>4,9%</i>	<i>2,6%</i>	<i>1,2%</i>
Loyers effectivement payés par les locataires	116,0	117,4	120,4	126,4	127,0	127,2	0,1%	0,5%	4,9%	2,6%	1,2%
Entretien et réparation des logements	106,9	107,3	110,5	115,2	116,0	117,0	0,9%	0,7%	4,2%	3,0%	0,4%
Fournitures pour travaux d'entretien et de réparation des logements	103,8	104,7	111,4	121,3	122,9	125,1	1,8%	1,3%	8,8%	6,5%	0,9%
Services concernant l'entretien et les réparations du logement	109,7	109,7	109,7	109,7	109,7	109,7	0,0%	0,0%	0,0%	0,0%	0,0%

Libellé	Moyennes annuelles						Variations annuelles en %				
	Moyenne 2004	Moyenne 2005	Moyenne 2006	Moyenne 2007	Moyenne 2008	Moyenne 2009	2009/2008	2008/2007	2007/2006	2006/2005	2005/2004
Alimentation en eau et services divers liés au logement	118,7	118,7	118,7	120,3	122,4	121,8	-0,5%	1,7%	1,4%	0,0%	0,0%
Alimentation en eau	118,7	118,7	118,7	120,3	122,4	121,8	-0,5%	1,7%	1,4%	0,0%	0,0%
Electricité, gaz et autres combustibles	124,7	123,4	131,2	160,6	165,1	170,2	3,1%	2,8%	22,4%	6,4%	-1,1%
Electricité	106,6	102,4	105,7	115,9	120,6	113,0	-6,3%	4,1%	9,7%	3,2%	-3,9%
Gaz	163,4	164,7	183,8	248,3	249,8	260,4	4,3%	0,6%	35,1%	11,6%	0,8%
Combustibles liquides	113,4	141,8	168,3	195,8	224,1	174,4	-22,2%	14,5%	16,3%	18,7%	25,0%
Combustibles solides	129,3	131,6	138,3	179,0	185,5	220,1	18,6%	3,6%	29,4%	5,1%	1,8%
Meubles, articles de ménage et entretien courant du foyer	100,1	99,5	99,3	103,6	107,8	111,2	3,2%	4,0%	4,4%	-0,2%	-0,6%
Meubles, articles d'ameublement, tapis et autres revêtements de sol.	125,4	127,4	129,2	136,5	146,1	160,2	9,7%	7,0%	5,6%	1,4%	1,6%
Meubles, articles d'ameublement	125,4	127,4	129,2	136,5	146,1	160,2	9,7%	7,0%	5,6%	1,4%	1,6%
Articles de ménage en textiles	69,7	65,8	65,8	65,8	66,9	66,8	-0,1%	1,6%	0,1%	0,0%	-5,6%
Articles de ménage en textiles	69,7	65,8	65,8	65,8	66,9	66,8	-0,1%	1,6%	0,1%	0,0%	-5,6%
Articles ménagers	98,1	96,5	97,9	113,0	111,6	109,6	-1,9%	-1,2%	15,5%	1,4%	-1,6%
Réfrigérateur, Congélateur et Réfrigérateur -congélateur	89,8	83,4	84,5	86,1	80,0	71,2	-11,1%	-7,1%	1,9%	1,2%	-7,1%
Fourneaux	113,3	120,4	122,9	167,5	172,1	181,7	5,6%	2,7%	36,3%	2,1%	6,3%
Petits appareils électroménagers	98,8	97,6	97,2	97,2	105,5	106,7	1,2%	8,6%	0,0%	-0,4%	-1,3%
Verrerie, vaisselle et ustensiles de ménage	94,0	93,9	91,6	93,5	94,8	96,6	2,0%	1,4%	2,0%	-2,4%	-0,1%
Verrerie, vaisselle	99,0	99,5	99,1	100,3	100,9	100,9	0,0%	0,6%	1,1%	-0,4%	0,6%
Coutellerie et argenterie	60,8	60,8	58,7	58,7	60,7	60,8	0,3%	3,3%	0,0%	-3,5%	0,0%
Ustensiles de cuisine et autres articles de ménages	103,2	101,5	94,9	99,4	101,7	108,7	6,9%	2,3%	4,7%	-6,5%	-1,6%
Outillage et autres matériels pour la maison et le jardin	105,4	105,5	109,7	117,8	123,7	126,5	2,3%	5,0%	7,4%	3,9%	0,2%
Petit outillage et accessoires divers.	105,4	105,5	109,7	117,8	123,7	126,5	2,3%	5,0%	7,4%	3,9%	0,2%
Biens et services liés à l'entretien courant du foyer	96,3	95,3	94,1	96,8	100,3	101,4	1,1%	3,6%	2,9%	-1,2%	-1,0%
Produits de nettoyage et d'entretien	90,5	87,9	84,8	84,5	94,3	95,4	1,2%	11,5%	-0,3%	-3,6%	-2,8%
Autres produits ménagers non durables	101,5	101,5	101,5	101,5	101,5	101,5	0,0%	0,0%	0,0%	0,0%	0,0%
Services domestiques	100,0	100,0	100,0	100,0	100,0	100,0	0,0%	0,0%	0,0%	0,0%	0,0%
Autres services d'entretien du logement	92,7	92,7	92,7	166,4	161,3	177,8	10,2%	-3,0%	79,5%	0,0%	0,0%
Santé	137,1	139,1	163,0	165,9	165,8	170,6	2,9%	0,0%	1,8%	17,2%	1,4%
Produits, appareils thérapeutiques; matériels médicaux	115,7	119,3	122,2	122,1	124,1	132,2	6,5%	1,7%	-0,1%	2,4%	3,1%
Produits, pharmaceutiques	117,5	121,5	124,4	124,2	125,8	134,6	7,0%	1,3%	-0,2%	2,4%	3,3%

Libellé	Moyennes annuelles						Variations annuelles en %				
	Moyenne 2004	Moyenne 2005	Moyenne 2006	Moyenne 2007	Moyenne 2008	Moyenne 2009	2009/2008	2008/2007	2007/2006	2006/2005	2005/2004
Produits médicaux divers	112,8	113,1	115,2	114,9	112,2	113,9	1,5%	-2,3%	-0,3%	1,9%	0,3%
Produits de pharmacopée traditionnelle	87,1	90,7	96,9	100,3	121,8	125,1	2,7%	21,5%	3,5%	6,9%	4,2%
Appareils et matériels thérapeutiques	111,9	113,5	114,2	114,2	114,2	121,4	6,3%	0,0%	0,0%	0,6%	1,5%
Services ambulatoires (externes)	156,2	156,5	191,8	194,7	184,5	184,8	0,2%	-5,3%	1,5%	22,6%	0,2%
Services médicaux	188,2	188,2	209,6	219,3	219,3	218,9	-0,2%	0,0%	4,6%	11,4%	0,0%
Services dentaires	159,6	159,6	163,3	163,3	182,4	184,2	1,0%	11,7%	0,0%	2,3%	0,0%
Services des laboratoires d'analyse médicales et des	162,5	162,9	207,4	209,0	195,8	196,3	0,3%	-6,3%	0,8%	27,3%	0,2%
Services des auxiliaires médicaux	100,0	100,0	105,2	112,5	101,0	100,0	-1,0%	-10,2%	6,9%	5,2%	0,0%
Services hospitaliers	164,8	164,8	221,1	229,8	233,2	234,7	0,6%	1,5%	3,9%	34,2%	0,0%
Services hospitaliers	164,8	164,8	221,1	229,8	233,2	234,7	0,6%	1,5%	3,9%	34,2%	0,0%
Transports	108,7	113,9	123,6	126,6	138,6	136,6	-1,4%	9,5%	2,5%	8,5%	4,8%
Achats de véhicules	100,1	99,1	98,6	98,7	97,3	97,1	-0,2%	-1,4%	0,1%	-0,5%	-1,0%
Voitures automobiles (voitures particulières)	100,6	99,8	99,4	99,4	98,0	97,7	-0,3%	-1,5%	0,1%	-0,4%	-0,8%
Motocycles	84,4	77,8	75,7	75,2	75,3	76,3	1,4%	0,1%	-0,6%	-2,8%	-7,8%
Bicyclettes	92,8	90,7	84,3	84,3	84,3	84,3	0,0%	0,0%	0,0%	-7,1%	-2,3%
Dépenses d'utilisation des véhicules	113,4	124,6	136,9	141,5	159,6	141,0	-11,7%	12,8%	3,3%	9,9%	9,9%
Pièces de rechange et accessoires pour véhicules de tourisme.	97,4	99,8	101,3	102,7	116,6	114,0	-2,2%	13,5%	1,4%	1,5%	2,5%
Carburants et lubrifiants	118,1	137,2	157,7	163,5	187,2	149,5	-20,2%	14,5%	3,6%	15,0%	16,2%
Entretien et réparation de véhicules particuliers	112,4	110,6	111,1	115,5	124,6	142,6	14,5%	7,9%	4,0%	0,4%	-1,5%
Services divers liés aux véhicules particuliers.	114,6	114,6	114,6	114,6	114,6	114,6	0,0%	0,0%	0,0%	0,0%	0,0%
Services de transport	108,6	112,5	123,4	126,4	138,8	143,9	3,7%	9,8%	2,5%	9,6%	3,6%
Transport ferroviaire des passagers	115,0	115,0	122,8	132,6	153,4	170,7	11,3%	15,7%	8,0%	6,7%	0,0%
Transport routier de passagers	108,6	112,5	123,4	126,4	138,7	143,8	3,7%	9,7%	2,4%	9,6%	3,6%
Communications	106,6	107,0	107,0	107,0	107,0	107,1	0,1%	0,0%	0,0%	0,0%	0,3%
Services postaux	139,7	140,5	141,5	143,1	143,4	143,1	-0,2%	0,2%	1,1%	0,7%	0,6%
Services postaux	139,7	140,5	141,5	143,1	143,4	143,1	-0,2%	0,2%	1,1%	0,7%	0,6%
Services de téléphonie et de télécopie	105,8	106,1	106,1	106,1	106,1	106,2	0,1%	0,0%	0,0%	0,0%	0,3%
Services de téléphonie et de télécopie	105,8	106,1	106,1	106,1	106,1	106,2	0,1%	0,0%	0,0%	0,0%	0,3%
Loisirs et culture	101,1	100,7	101,7	101,6	99,9	99,0	-0,9%	-1,7%	-0,1%	1,0%	-0,4%
Matériel audiovisuel, photographique et de traitement de l'information	90,3	88,2	89,9	89,4	84,7	83,8	-1,0%	-5,2%	-0,6%	1,9%	-2,3%

Libellé	Moyennes annuelles						Variations annuelles en %				
	Moyenne 2004	Moyenne 2005	Moyenne 2006	Moyenne 2007	Moyenne 2008	Moyenne 2009	2009/2008	2008/2007	2007/2006	2006/2005	2005/2004
Matériel de réception, d'enregistrement et de réception du son	92,7	92,7	99,2	95,4	86,5	86,3	-0,3%	-9,3%	-3,8%	7,0%	0,0%
Matériel de réception, d'enregistrement et de réception de l'image.	96,3	93,1	92,4	90,0	86,4	83,7	-3,1%	-4,0%	-2,7%	-0,7%	-3,3%
Matériel photographique et cinématographique et appareils optiques	79,1	79,1	79,1	79,1	79,1	79,1	0,0%	0,0%	0,0%	0,0%	0,0%
Supports d'enregistrement	85,3	81,9	80,7	84,0	82,4	81,9	-0,6%	-1,9%	4,1%	-1,5%	-3,9%
Autres articles et matériel de loisir, de jardinage et animaux de compagnie	86,0	86,0	87,1	89,4	91,6	89,5	-2,3%	2,5%	2,6%	1,4%	0,0%
Jeux jouets et passe-temps	100,1	100,1	100,1	105,8	110,8	107,1	-3,4%	4,7%	5,7%	0,0%	0,0%
Articles de sport, matériel de camping et matériel pour activités de plein air	71,8	71,8	74,1	72,9	72,3	71,9	-0,5%	-0,8%	-1,7%	3,3%	0,0%
Services récréatifs et culturels	105,8	105,8	105,8	105,8	104,6	104,7	0,1%	-1,1%	0,0%	0,0%	0,0%
Services récréatifs et sportifs	93,7	93,7	93,7	93,7	93,7	93,7	0,0%	0,0%	0,0%	0,0%	0,0%
Cinéma, théâtres, salles de concert	109,3	109,3	109,3	109,3	107,5	107,5	0,0%	-1,7%	0,0%	0,0%	0,0%
Services de télévision et radio diffusion	105,2	105,2	105,2	105,2	106,1	116,0	9,4%	0,8%	0,0%	0,0%	0,0%
Jeux de hasard	100,0	100,0	100,0	100,0	100,0	100,0	0,0%	0,0%	0,0%	0,0%	0,0%
(Editions) Journaux, livres et articles de papeterie	108,7	110,4	113,8	114,2	116,7	112,2	-3,9%	2,2%	0,3%	3,1%	1,6%
Livres	109,8	112,7	113,9	114,4	119,6	119,7	0,1%	4,6%	0,4%	1,1%	2,6%
Journaux et publications périodiques	114,0	115,0	126,1	127,2	128,6	111,3	-13,5%	1,1%	0,9%	9,7%	0,8%
Papeterie et matériel de dessin	97,1	97,3	94,8	93,6	90,5	92,9	2,7%	-3,3%	-1,3%	-2,6%	0,1%
Enseignement	145,1	149,7	151,7	165,2	176,1	182,1	3,4%	6,6%	8,9%	1,3%	3,2%
Enseignement préélémentaire et primaire	135,2	137,1	139,7	146,7	154,4	163,2	5,7%	5,2%	5,1%	1,9%	1,4%
Enseignement préélémentaire et primaire	135,2	137,1	139,7	146,7	154,4	163,2	5,7%	5,2%	5,1%	1,9%	1,4%
Enseignement secondaire	151,6	158,0	159,5	177,3	190,4	194,5	2,2%	7,4%	11,1%	1,0%	4,2%
Enseignement secondaire	151,6	158,0	159,5	177,3	190,4	194,5	2,2%	7,4%	11,1%	1,0%	4,2%
Restaurants et hôtels	142,7	141,2	144,2	163,5	175,9	183,0	4,1%	7,6%	13,4%	2,1%	-1,1%
Service de restauration	142,1	140,3	143,5	163,6	176,6	184,2	4,3%	8,0%	14,0%	2,2%	-1,2%
Restaurants, cafés et établissements similaires	142,1	140,3	143,5	163,6	176,6	184,2	4,3%	8,0%	14,0%	2,2%	-1,2%
Service d'hébergement	153,8	156,4	157,2	161,6	163,3	161,5	-1,1%	1,1%	2,8%	0,6%	1,7%
Service d'hébergement	153,8	156,4	157,2	161,6	163,3	161,5	-1,1%	1,1%	2,8%	0,6%	1,7%
Biens et services divers	99,7	97,6	95,1	95,7	96,5	96,2	-0,3%	0,8%	0,6%	-2,5%	-2,1%
Soins corporels	111,3	111,3	111,3	111,7	111,7	112,7	0,9%	0,0%	0,3%	0,0%	0,0%
Salons de coiffure et instituts de soins de beauté	111,3	111,3	111,3	111,7	111,7	112,7	0,9%	0,0%	0,3%	0,0%	0,0%

Libellé	Moyennes annuelles						Variations annuelles en %				
	Moyenne 2004	Moyenne 2005	Moyenne 2006	Moyenne 2007	Moyenne 2008	Moyenne 2009	2009/2008	2008/2007	2007/2006	2006/2005	2005/2004
Appareils électriques pour soins corporels	97,9	96,3	91,9	92,7	94,1	92,9	-1,2%	1,4%	0,9%	-4,6%	-1,7%
Autres appareils, articles et produits pour soins corporels	97,9	96,3	91,9	92,7	94,1	92,9	-1,2%	1,4%	0,9%	-4,6%	-1,7%
Effets personnels n.c.a.	96,4	91,9	91,4	91,5	91,6	91,6	0,0%	0,1%	0,1%	-0,6%	-4,6%
Articles de bijouterie, de joaillerie et d'horlogerie	97,1	92,9	93,1	93,3	93,4	93,5	0,1%	0,1%	0,2%	0,2%	-4,2%
Articles de voyages et autres contenants d'effets personnels	111,7	103,7	98,9	98,5	98,7	98,5	-0,2%	0,2%	-0,3%	-4,7%	-7,2%
Autres effets personnels	51,9	51,1	49,2	49,2	49,2	49,2	0,0%	0,0%	0,0%	-3,7%	-1,6%
Assurances	103,5	103,5	103,5	103,5	103,0	104,6	1,6%	-0,6%	0,0%	0,0%	0,0%
Assurances liées aux transports	103,5	103,5	103,5	103,5	103,0	104,6	1,6%	-0,6%	0,0%	0,0%	0,0%
Autres biens et services nda	104,3	103,9	103,9	103,9	105,1	107,4	2,2%	1,1%	0,0%	0,0%	-0,3%
Autres biens et services nda	104,3	103,9	103,9	103,9	105,1	107,4	2,2%	1,1%	0,0%	0,0%	-0,3%
INDICE GLOBAL	110,5	112,4	114,7	121,5	128,5	127,1	-1,0%	5,8%	5,9%	2,1%	1,7%

Source : ANSD

Tableau 5 : Evolution annuelle de l'IHPC selon la nomenclature secondaire

Libellé	Pondération	janv-09	févr-09	mars-09	avr-09	mai-09	juin-09	juil-09	août-09	sept-09	oct-09	nov-09	déc-09	Moy 08	Moy 09	var 09/08	Contributions à la variation
INDICE GLOBAL	10 000	124,7	125,3	125,6	126,1	126,0	126,6	127,9	131,2	133,6	134,0	130,8	129,8	128,5	127,1	-1,0%	100,0%
Locaux	6925	133,7	133,9	133,6	133,3	134,0	134,3	135,8	139,8	140,8	142,0	137,8	137,1	136,3	136,6	0,2%	-11,7%
Importés	3075	104,3	106,0	107,5	109,9	108,0	109,2	110,3	111,8	117,4	116,1	115,1	113,3	110,7	105,8	-4,4%	112,5%
Durable	396	112,8	114,2	114,2	114,3	114,2	114,0	113,6	115,1	115,0	113,6	113,5	113,5	114,0	118,3	3,8%	-12,7%
Non durable	5372	133,4	134,4	134,8	135,9	135,4	136,6	138,4	142,9	147,4	148,1	142,1	140,1	139,1	135,7	-2,5%	137,3%
Semi durable	1362	87,1	87,3	87,3	87,4	87,7	87,7	88,0	88,2	88,1	88,1	87,8	87,8	87,7	86,1	-1,8%	15,9%
Service	2870	127,7	127,8	128,0	128,0	128,2	128,0	129,2	131,9	131,9	132,3	132,6	132,7	129,9	131,7	1,4%	-39,7%
Primaire	1154	135,7	138,0	133,5	130,8	132,9	134,5	140,0	157,6	162,3	166,9	144,4	142,4	143,3	143,9	0,4%	-5,5%
Secondaire	5976	121,0	121,7	122,9	124,4	123,6	124,4	125,0	125,8	128,8	128,5	127,4	126,0	125,0	121,7	-2,6%	146,0%
Tertiaire	2870	127,7	127,8	128,0	128,0	128,2	128,0	129,2	131,9	131,9	132,3	132,6	132,7	129,9	131,7	1,4%	-39,7%
Indices produits frais	1875	122,3	125,1	125,1	127,0	124,5	126,8	131,6	144,8	157,5	159,6	143,9	140,7	135,7	132,5	-2,3%	44,3%
indices énergie	630	164,1	164,4	166,3	166,5	168,1	170,3	171,7	177,1	175,9	173,1	171,5	167,1	169,7	166,0	-2,2%	17,3%
indice hors produits frais et énergie	7495	121,9	122,1	122,3	122,5	122,8	122,9	123,3	124,0	124,0	124,3	124,1	124,0	123,2	122,5	-0,6%	38,3%

Source : ANSD