

République du Sénégal

Un Peuple – Un But – Une Foi



INDICE HARMONISE DES PRIX A LA CONSOMMATION (IHPC) POUR LES PAYS MEMBRES DE L'UEMOA (Base 100 en 2008) Dakar- Février 2019

AVERTISSEMENT

L'Agence Nationale de la Statistique et de la Démographie met à la disposition des utilisateurs l'Indice Harmonisé des Prix à la Consommation (IHPC) base 100 en 2008. Cet indice est harmonisé car il est le fruit d'une même méthodologie mise en place dans huit pays membres de l'Union Economique et Monétaire Ouest Africaine (UEMOA) en 1996 et révisée en 2008.

L'IHPC a pour population de référence l'ensemble des ménages africains de l'agglomération de Dakar. Le panier considéré comprend 650 variétés suivies dans 1135 points d'observations. Plus de 7000 relevés de prix sont effectués chaque mois. La nouvelle période de base de l'IHPC est l'année 2008. Les pondérations utilisées proviennent d'une enquête sur les dépenses des ménages réalisée à Dakar en 2008.

L'Indice Harmonisé des Prix à la Consommation du mois de février 2019 a progressé de 0,3%, sous l'effet de la hausse des prix des services de « communication », de la « santé », des « produits alimentaires et boissons non alcoolisées », et du « transport ». En variation annuelle¹, les prix à la consommation ont diminué de 0,1%.

Les prix des services de « **communication** » ont augmenté de 2,1%, en raison d'un relèvement de ceux de la communication téléphonique (+2,4%). En variation annuelle, les prix sont demeurés quasi stables.

Le renchérissement des services de « **santé** » (+0,7%) est expliqué principalement par la progression de 8,6% des prix des médicaments traditionnels. En variation annuelle, ils ont évolué de -0,6%.

Les prix des « **produits alimentaires et boissons non alcoolisées** » se sont appréciés de 0,5% au mois de février 2019. Cette évolution est expliquée par la hausse des prix des fruits, légumes et des poissons. Les plus fortes hausses des prix ont été enregistrées au niveau des agrumes (+16,0%), des légumes secs et oléagineux (+5,6%) et des poissons frais (+4,3%). Le repli des prix des légumes frais en fruits ou feuilles (-11,3%), des pâtes alimentaires (-5,2%) n'a pas pu contrebalancer la tendance haussière de l'indice des prix de la fonction au cours du mois sous revue. En variation annuelle, les prix de la fonction ont été minorés de 1,2%.

Les prix des biens et services de « **transports** » ont rebondi de 0,3% comparés au mois de janvier 2019, suite à la progression de ceux des transports aériens de passagers (+7,1%). Comparés à la période correspondante en 2018, ils se sont crus de 0,2%.

¹ Variation entre les mêmes mois de deux années consécutives

Les prix des « **biens et services divers** », des « **loisirs et culture** », des « **articles d'habillement et chaussures** », des « **logement, eau, gaz, électricité et autres combustibles** » et des « **meubles, articles de ménage et entretien courant du foyer** » n'ont pas enregistré de variations sensibles au cours de la période sous revue. En variation annuelle, ils ont enregistré des variations respectives de +0,1%, +2,7%, +0,2% +0,3% et -0,1%.

De même, les services de « **l'enseignement** » et des « **restaurants et hôtels** » sont demeurés quasi-stables au cours de la période sous revue. En variation annuelle, ils ont progressé respectivement de 2,3% et 0,6%.

Les prix des « **boissons alcoolisées, tabacs et stupéfiants** » se sont repliés de 0,1% en rythme mensuel, en liaison particulièrement avec la baisse de ceux des tabacs et stupéfiants (-0,2%). En variation annuelle, ils se sont accrus de 16,4%.

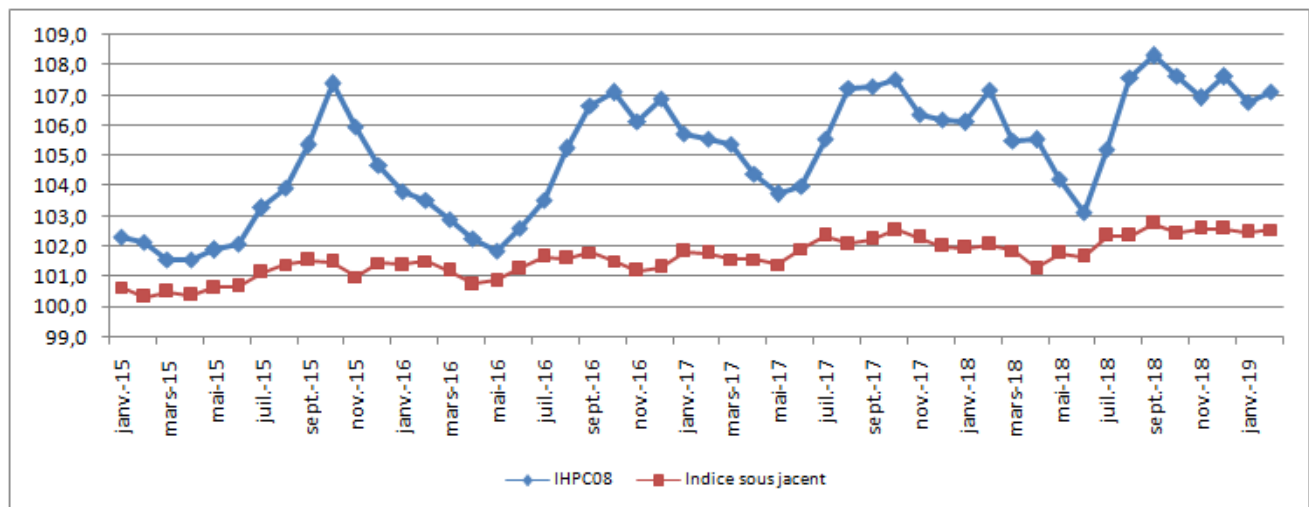
L'inflation sous jacente² a progressé de 0,1% en rythme mensuel et de 0,5% en variation annuelle. Les prix des produits locaux se sont appréciés de 0,5% tandis que ceux des produits importés ont fléchi de 0,2%. En variation annuelle, ils ont évolué respectivement de -0,1% et -0,3%.

² Hors produits frais et énergie

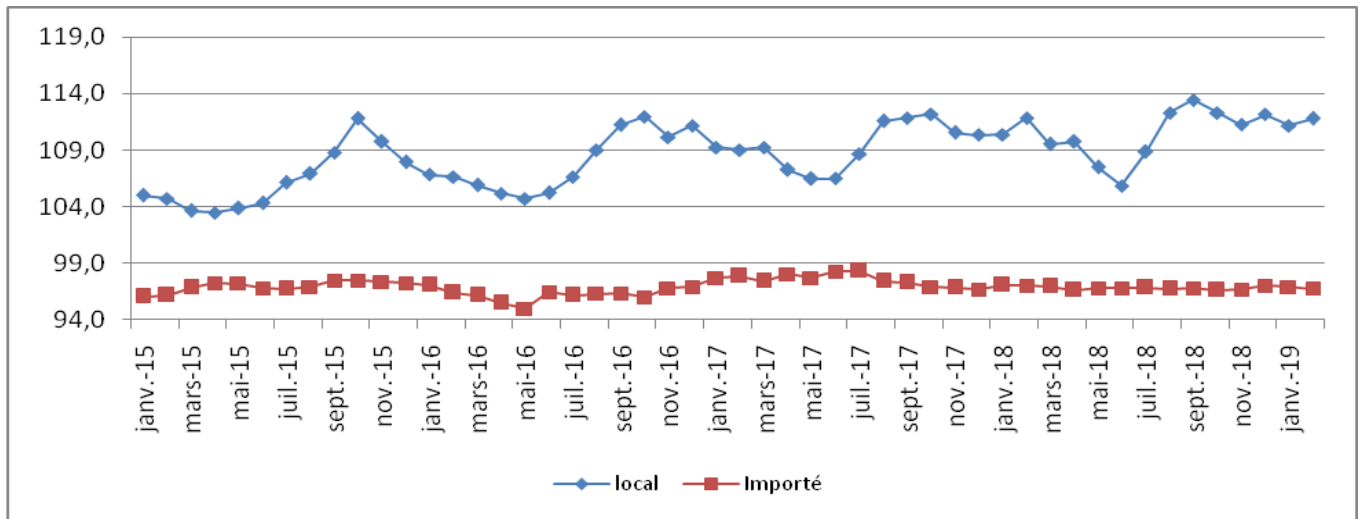
Tableau 1 : IHPC des douze (12) fonctions de consommation

	Poids	Indices des mois de					Variation sur		
		Fév.-18	Nov.-18	Déc.-18	Janv.-19	Fév- 19	1 mois	3 mois	12 mois
INDICE GLOBAL	10000	107,2	106,9	107,6	106,8	107,1	0,3%	0,2%	-0,1%
1. Produits alimentaires et boissons non-alcoolisées	3286	123,7	122,2	124,2	121,7	122,2	0,5%	0,0%	-1,2%
2. Boissons alcoolisées, tabacs et stupéfiants	41	111,9	124,5	124,3	130,3	130,2	-0,1%	4,6%	16,4%
3. Articles d'habillement et chaussures	973	96,1	95,9	96,3	96,2	96,2	0,0%	0,3%	0,2%
4. Logement, eau, gaz, électricité et combustibles	1524	94,2	94,7	94,6	94,5	94,5	0,0%	-0,2%	0,3%
5. Meubles, articles de ménage et entretien courant du foyer	587	102,0	101,8	101,8	101,9	101,9	0,0%	0,1%	-0,1%
6. Santé	379	110,3	110,2	109,8	108,9	109,7	0,7%	-0,5%	-0,6%
7. Transport	833	102,3	102,4	102,2	102,3	102,6	0,3%	0,2%	0,2%
8. Communication	535	72,7	70,8	71,9	71,2	72,7	2,1%	2,7%	0,0%
9. Loisirs et culture	555	104,0	107,1	107,1	106,7	106,8	0,0%	-0,3%	2,7%
10. Enseignement	270	114,2	116,9	116,9	116,9	116,9	0,0%	0,0%	2,3%
11. Restaurants et hôtels	617	114,5	114,4	114,4	115,1	115,1	0,0%	0,6%	0,6%
12. Biens et services divers	400	96,7	96,7	96,7	96,7	96,7	0,0%	0,0%	0,1%

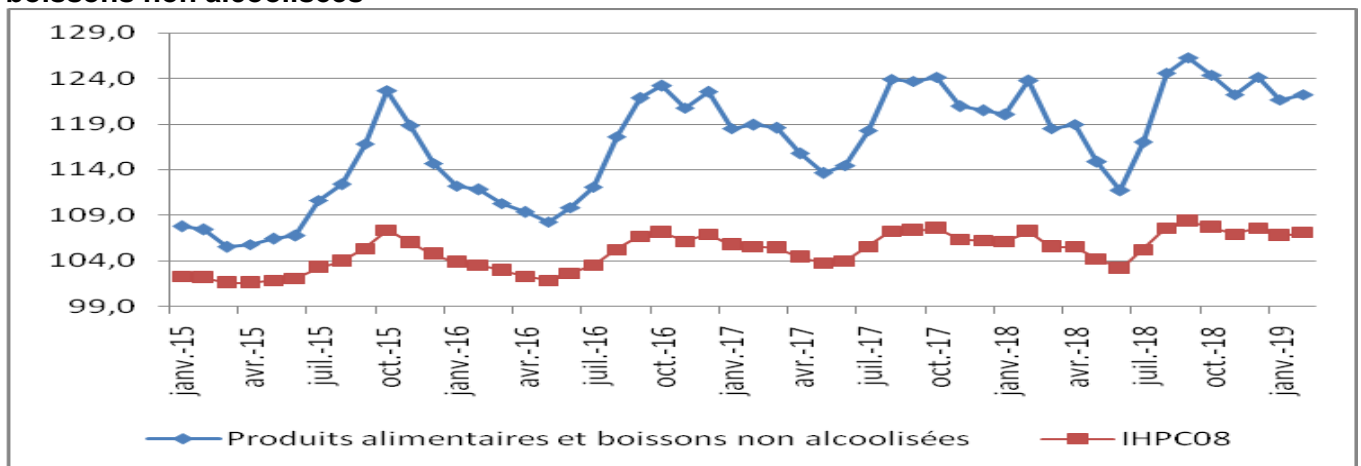
Graphique 1 : Indice sous jacent et IHPC



Graphique 2 : Evolutions mensuelles des indices des produits importés et des produits locaux



Graphique 3 : Evolution de l'indice global et de la fonction « produits alimentaires et boissons non alcoolisées »



Graphique 4 : Evolution des indices selon le secteur de production

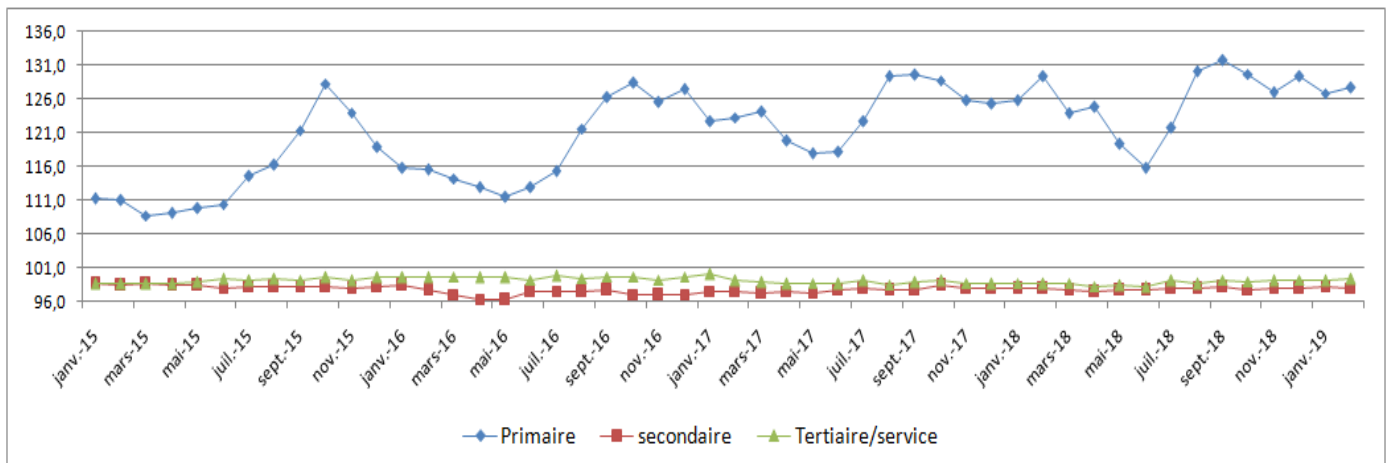


Tableau 2 : IHPC suivant les nomenclatures secondaires

	Poids	Indice pour le mois de					Variation IHPC08		
		Fév.-18	Nov.-18	Déc.-18	Janv.-19	Fév-19	1 mois	3 mois	12 mois
Indice global	10000	107,2	106,9	107,6	106,8	107,1	0,3%	0,2%	-0,1%
Indice « produits frais »	1452	142,9	136,3	141,6	137,2	139,1	1,4%	2,1%	-2,6%
Indice « Energie »	746	96,3	96,3	96,3	96,3	96,29	0,0%	0,0%	0,0%
Indice hors Energie et Produits Frais = <i>Inflation sous-jacente</i>	7802	102,1	102,6	102,6	102,5	102,6	0,1%	0,0%	0,5%
Indice produits locaux	7101	111,9	111,3	112,2	111,2	111,8	0,5%	0,5%	-0,1%
Indice produits importés	2899	97,0	96,7	97,0	96,9	96,76	-0,2%	0,1%	-0,3%
Indice secteur primaire	2999	129,3	126,9	129,4	126,8	127,8	0,7%	0,7%	-1,2%
Indice secteur secondaire	3768	97,9	98,0	97,9	98,1	98,06	-0,1%	0,0%	0,1%
Indice secteur tertiaire = services	3233	98,6	99,0	99,2	99,1	99,4	0,3%	0,4%	0,9%
Indice des biens non-durables	4371	120,8	119,1	120,8	119,3	119,8	0,4%	0,6%	-0,8%
Indice des biens semi-durables	2108	95,0	94,9	95,0	94,7	94,85	0,1%	-0,1%	-0,2%
Indice des biens durables	288	99,5	101,5	101,0	100,6	100,7	0,2%	-0,7%	1,3%

Tableau 3 : Indices suivant les fonctions et groupe de la NCOA-IHPC³

Libellé	Pondération	Fév.-18	Nov.-18	Déc.-18	Janv.-19	Fév.-19	Variation IHPC08 depuis		
							1 mois	3 mois	12 mois
1. Produits alimentaires et boissons non alcoolisées	3286	123,7	122,2	124,2	121,7	122,2	0,5%	0,0%	-1,2%
Produits alimentaires	3089	124,3	122,5	124,4	121,8	122,5	0,5%	0,0%	-1,4%
Boissons non alcoolisées	197	115,3	117,0	120,9	118,7	118,22	-0,4%	1,0%	2,6%
2. boissons alcoolisées, tabac et stupéfiants	41	111,9	124,5	124,3	130,3	130,2	-0,1%	4,6%	16,4%
Boissons alcoolisées	10	109,6	108,3	107,7	109,1	109,5	0,3%	1,1%	-0,1%
Tabacs et stupéfiants	31	112,7	129,7	129,7	137,2	136,9	-0,2%	5,6%	21,5%
3. Articles d'habillement et chaussures	973	96,1	95,9	96,3	96,2	96,2	0,0%	0,3%	0,2%
Articles d'habillement	803	96,4	96,2	96,6	96,6	96,5	0,0%	0,3%	0,2%
Chaussures	170	94,7	94,6	94,6	94,6	94,8	0,2%	0,2%	0,1%
4. Logement, eau, gaz, électricité et autres combustibles	1524	94,2	94,7	94,6	94,5	94,5	0,0%	-0,2%	0,3%
Loyers effectifs	477	86,0	86,0	86,0	86,0	86,0	0,0%	0,0%	0,0%
Entretien et réparation des logements	282	93,6	96,1	95,6	95,1	95,1	-0,1%	-1,1%	1,5%
Alimentation en eau et services divers lié au logement	183	107,1	107,1	107,1	107,1	107,1	0,0%	0,0%	0,0%
Electricité, gaz et autres combustibles	582	97,2	97,2	97,2	97,2	97,2	0,0%	0,0%	0,0%
5. Meubles, articles de ménage et entretien courant du foyer	587	102,0	101,8	101,8	101,9	101,9	0,0%	0,1%	-0,1%
Meubles, articles d'ameublement, tapis et autres revêtement	142	97,1	97,4	97,4	97,7	97,7	0,0%	0,3%	0,6%
Articles de ménage en textiles	39	92,1	91,9	91,9	91,9	91,9	0,0%	0,0%	-0,3%
Appareils ménagers	33	92,1	92,8	92,4	92,3	92,3	0,0%	-0,5%	0,2%
Verrerie, vaisselle et ustensiles de ménage	18	96,4	95,8	95,8	95,8	95,7	-0,1%	-0,1%	-0,7%
Outils et autre matériel pour la maison et le jardin	9	103,8	104,5	104,5	104,5	104,5	0,0%	0,0%	0,7%
Biens et services liés à l'entretien courant du foyer	346	106,4	105,9	105,9	106,0	105,9	0,0%	0,0%	-0,4%
6. Santé	379	110,3	110,2	109,8	108,9	109,7	0,7%	-0,5%	-0,6%
Produits, appareils et matériels médicaux	232	108,7	108,5	107,9	106,4	107,7	1,1%	-0,8%	-0,9%
Services ambulatoires	84	118,4	118,4	118,4	118,4	118,4	0,0%	0,0%	0,0%
Services hospitaliers	63	105,3	105,3	105,3	105,4	105,4	0,0%	0,1%	0,1%

³ Nomenclature de Consommation Ouest-africaine

Tableau 4 : Indices suivant les fonctions et groupe de la NCOA-IHPC (suite)

Libellé	Pondération	Fév.-18	Nov.-18	Déc.-18	Janv.-19	Fév.-19	Variation IHPC08 depuis		
							1 mois	3 mois	12 mois
7. Transports	833	102,3	102,4	102,2	102,3	102,6	0,3%	0,2%	0,2%
Achat de véhicules	55	95,9	94,4	94,4	94,4	94,4	0,0%	0,0%	-1,5%
Dépenses d'utilisation des véhicules	223	96,2	95,8	95,8	95,8	95,8	0,0%	0,0%	-0,4%
Services de transport	555	105,5	105,8	105,5	105,7	106,1	0,4%	0,3%	0,6%
8. Communication	535	72,7	70,8	71,9	71,2	72,7	2,1%	2,7%	0,0%
Services postaux	7	84,3	84,3	84,3	84,3	84,3	0,0%	0,0%	0,0%
Matériel de téléphonie et de télécopie	43	60,6	60,8	60,8	60,8	60,8	0,0%	0,0%	0,3%
Services de téléphonie et de télécopie	485	73,6	71,5	72,7	71,9	73,6	2,3%	2,9%	0,0%
9. Loisirs et culture	555	104,0	107,1	107,1	106,7	106,8	0,0%	-0,3%	2,7%
Matériel audiovisuel, photographique et de traitement de l'image et du son	238	76,4	76,4	76,4	75,4	75,4	0,0%	-1,2%	-1,2%
Autres articles et matériel de loisirs, de jardinage et animaux de compagnie	60	109,0	108,3	108,3	108,5	108,9	0,4%	0,5%	-0,1%
Services récréatifs et culturels	43	98,4	98,4	98,4	98,4	98,3	-0,1%	-0,1%	-0,1%
Journaux, livres et articles de papeterie	80	103,9	105,6	105,6	105,6	105,6	0,1%	0,0%	1,7%
Forfaits touristiques	134	152,6	164,8	164,8	164,8	164,8	0,0%	0,0%	8,0%
10. Enseignement	270	114,2	116,9	116,9	116,9	116,9	0,0%	0,0%	2,3%
Enseignement préélémentaire et primaire	96	110,5	113,5	113,5	113,5	113,5	0,0%	0,0%	2,7%
Enseignement secondaire	82	119,6	119,3	119,3	119,3	119,3	0,0%	0,0%	-0,2%
Enseignement supérieur	3	109,0	112,5	112,5	112,5	112,5	0,0%	0,0%	3,2%
Enseignement post-secondaire non supérieur et Enseignement non défini par niveau	89	113,4	118,4	118,4	118,4	118,4	0,0%	0,0%	4,4%
11. Restaurants et Hôtels	617	114,5	114,4	114,4	115,1	115,1	0,0%	0,6%	0,6%
Services de restauration	607	114,6	114,6	114,6	115,3	115,3	0,0%	0,6%	0,6%
Services d'hébergement	10	108,4	104,7	105,0	105,6	105,8	0,2%	1,0%	-2,4%
12. Biens et services divers	400	96,7	96,7	96,7	96,7	96,7	0,0%	0,0%	0,1%
Soins corporels	310	91,4	91,4	91,4	91,5	91,3	-0,2%	-0,1%	-0,2%
Effets personnels n.c.a	57	121,7	121,9	121,9	121,9	122,8	0,7%	0,7%	0,9%
Protection sociale et assurance	19	99,8	99,9	99,9	99,9	99,9	0,0%	0,0%	0,1%
Services financiers	5	85,9	85,9	85,9	85,9	85,9	0,0%	0,0%	0,0%
Autres services n.c.a	9	117,4	117,4	117,4	117,4	117,4	0,0%	0,0%	0,0%

Agence Nationale de la Statistique et de la Démographie, Rocade Fann Bel-air Cerf-volant, Colobane. BP 116 Dakar RP - SENEGAL Tél. : (221) 33 869 21 39 Fax : (221) 33 824 36 15
 Indice Harmonisé des Prix à la Consommation (12 n^{os} / an) - Tarif : **3 000 FCFA**/ n^o. Abonnement : 12 n^{os} **30 000 FCFA** + frais d'envoi (hors Dakar).
 Evolution annuelle des prix à la consommation (1 n^o) : **5000 FCFA** + Frais d'envoi (hors Dakar)
Directeur Général : Babacar NDIR
Directeur Général Adjoint : Allé Nar DIOP
Directeur des Statistiques Economiques et de la Comptabilité Nationale : Mbaye FAYE
Chef de la Division des Statistiques Conjoncturelles : Maxime Bruno NAGNONHOU
Rédacteur en Chef : Baba NDIAYE
Collaborateurs : El Hadji Malick CISSE, Mor LO
Distribution : Division de la Diffusion, de la Documentation et des Relations avec les Usagers : El Hadji Malick GUEYE