

# République du Sénégal

Un Peuple – Un But – Une Foi



## INDICE HARMONISE DES PRIX A LA CONSOMMATION (IHPC) POUR LES PAYS MEMBRES DE L'UEMOA (Base 100 en 2008) Dakar- Mars 2018

### AVERTISSEMENT

L'Agence Nationale de la Statistique et de la Démographie met à la disposition des utilisateurs l'Indice Harmonisé des Prix à la Consommation (IHPC) base 100 en 2008. Cet indice est harmonisé car il est le fruit d'une même méthodologie mise en place dans huit pays membres de l'Union Economique et Monétaire Ouest Africaine (UEMOA) en 1996 et révisée en 2008.

L'IHPC a pour population de référence l'ensemble des ménages africains de l'agglomération de Dakar. Le panier considéré comprend 650 variétés suivies dans 1135 points d'observations. Plus de 7000 relevés de prix sont effectués chaque mois. La nouvelle période de base de l'IHPC est l'année 2008. Les pondérations utilisées proviennent d'une enquête sur les dépenses des ménages réalisée à Dakar en 2008.

**L'Indice Harmonisé des Prix à la Consommation du mois de mars 2018 s'est replié de 1,6%. Cette évolution résulte principalement de la chute des prix des « produits alimentaires et boissons non alcoolisées » et, dans une moindre mesure, de la baisse de ceux des services de « santé » et des « biens et services divers ». En variation annuelle<sup>1</sup>, les prix à la consommation ont augmenté de 0,1%.**

Les « **produits alimentaires et boissons non alcoolisées** » ont reculé de 4,2% en rythme mensuel. Cette diminution des prix provient essentiellement de la réduction de ceux des poissons frais (-17,9%), des légumes frais en feuilles (-7,8%), des poissons et autres produits séchés ou fumés (-4,9%) et des autres fruits frais (-4,5%). Une amélioration de leur offre sur les marchés explique cette tendance baissière. Le repli des prix de certaines denrées de grande consommation, telles que les pains (-2,4%), le lait (-2,3%) et des céréales non transformées (-1,1%) a également contribué à cette évolution. En variation annuelle, les prix de la fonction ont modérément régressé de 0,1%.

Les prix des services de « **santé** » se sont repliés de 0,4%, par suite d'une baisse des prix des médicaments traditionnels (-4,9%) et des produits médicaux divers (-0,9%). En variation annuelle, ils se sont contractés de 0,3%.

Les prix des « **biens et services divers** » se sont réduits de 0,3% par rapport au mois précédent, sous l'effet d'un fléchissement de ceux des produits pour soins corporels (-0,5%). En variation annuelle, ils ont également diminué de 0,3%.

Les prix des services de « **l'enseignement** », des « **restaurants et hôtels** » et de « **logement, eau, gaz, électricité et autres combustibles** » sont demeurés stables au cours de la période sous revue. Par rapport à la période correspondante en 2017, ils ont augmenté respectivement de 0,6%, 2,1% et 0,2%.

<sup>1</sup> Variation entre les mêmes mois de deux années consécutives

Les prix des « **boissons alcoolisées, tabacs et stupéfiants** », des « **meubles, articles de ménage et entretien courant du foyer** » et des « **articles d'habillement et chaussures** » sont restés inchangés en rythme mensuel. Par rapport à la période correspondante en 2017, ils ont respectivement évolué de +0,9%, +0,2% et 0,0%.

Les prix des services de « **transports** » se sont bonifiés de 0,1% au mois de mars 2018, en raison d'un renchérissement des services de transport aérien de passagers (+2,5%). Comparés à la même période de l'année précédente, les prix ont progressé 0,3%.

Le relèvement des prix des papeteries et imprimés divers (+5,5%) explique celui des prix des « **loisirs et culture** » (+0,3%). En variation annuelle, les prix de la fonction ont rebondi de 3,2%.

Les prix des biens et services de « **communication** » ont progressé de 1,3% en mars 2018, en rapport avec l'augmentation de ceux de la communication téléphonique (+1,4%). En comparaison à leur niveau du mois de mars 2017, les prix ont chuté de 6,1%.

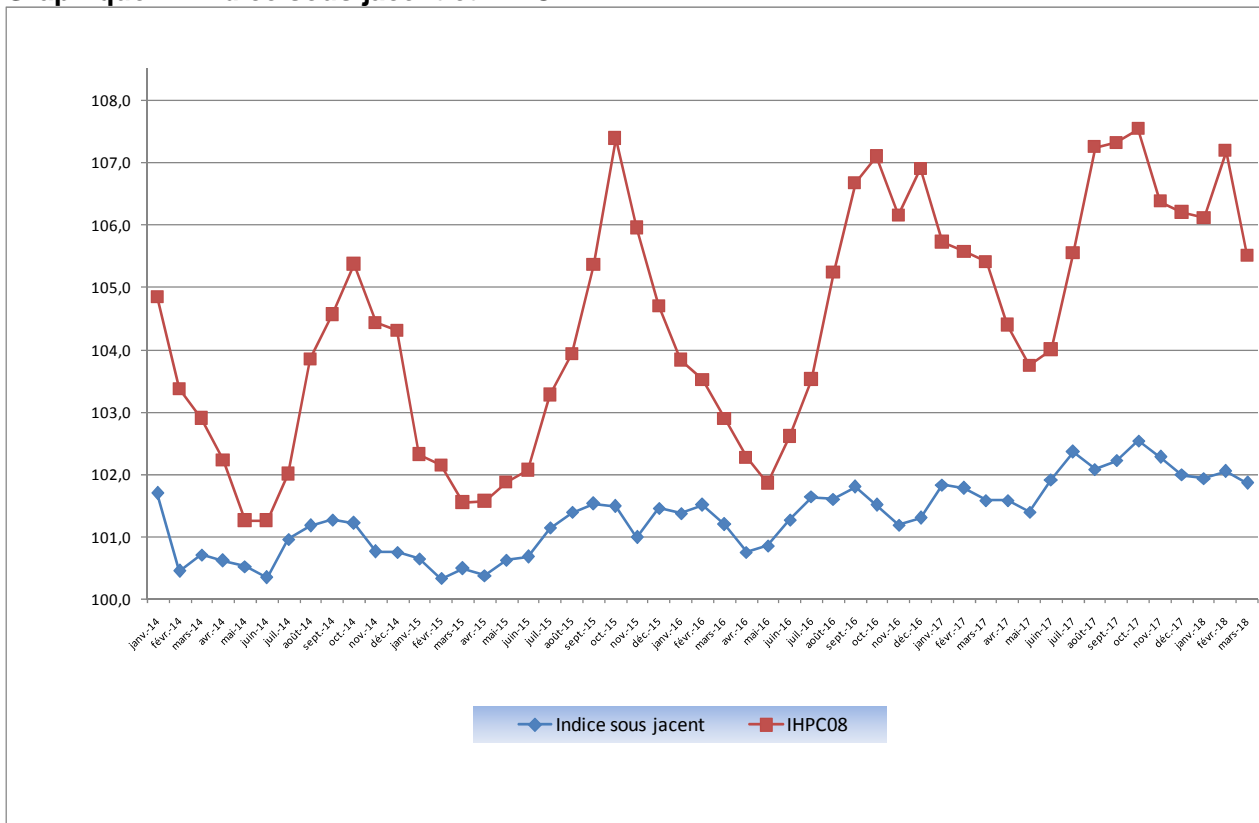
**L'inflation sous jacente<sup>2</sup>** a diminué de 0,2% en rythme mensuel et a progressé de 0,3% en variation annuelle. Les prix des produits locaux et importés se sont repliés respectivement de 2,1% et 0,1%. En variation annuelle, les prix des produits locaux se sont bonifiés de 0,3%, tandis que ceux des produits importés ont fléchi de 0,5%.

**Tableau 1 : IHPC des douze (12) fonctions de consommation**

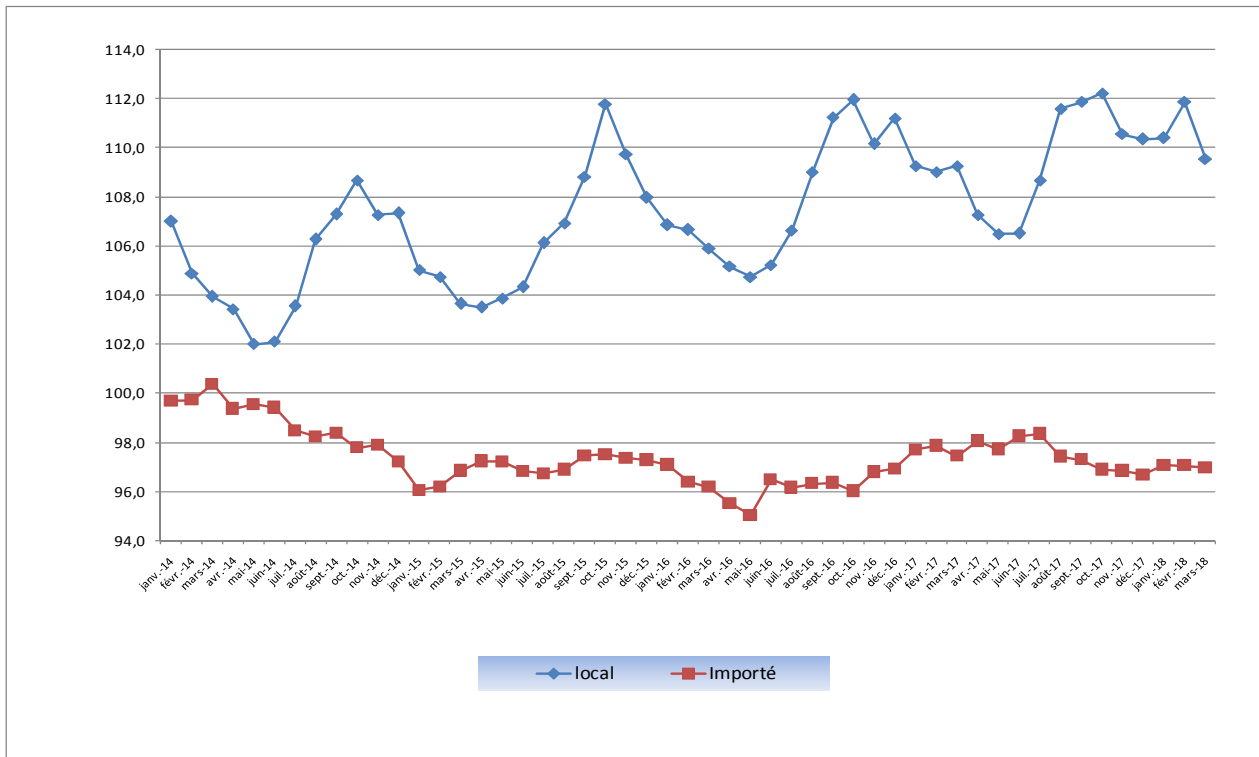
	Poids	Indices des mois de					Variation sur		
		Mars-17	Déc.-17	Janv.-18	Fév.-18	Mars-18	1 mois	3 mois	12 mois
<b>INDICE GLOBAL</b>	<b>10000</b>	<b>105,4</b>	<b>106,2</b>	<b>106,1</b>	<b>107,2</b>	<b>105,5</b>	<b>-1,6%</b>	<b>-0,6%</b>	<b>0,1%</b>
1. Produits alimentaires et boissons non-alcoolisées	3286	118,6	120,5	120,0	123,7	118,48	-4,2%	-1,7%	-0,1%
2. Boissons alcoolisées, tabacs et stupéfiants	41	110,9	111,3	111,4	111,9	111,86	0,0%	0,5%	0,9%
3. Articles d'habillement et chaussures	973	96,0	96,7	96,8	96,1	96,05	0,0%	-0,6%	0,0%
4. Logement, eau, gaz, électricité et combustibles	1524	94,0	94,2	94,2	94,2	94,23	0,0%	0,1%	0,2%
5. Meubles, articles de ménage et entretien courant du foyer	587	101,8	101,9	102,0	102,0	102,01	0,0%	0,1%	0,2%
6. Santé	379	110,2	110,7	110,6	110,3	109,86	-0,4%	-0,8%	-0,3%
7. Transport	833	102,1	102,7	102,5	102,3	102,44	0,1%	-0,2%	0,3%
8. Communication	535	78,4	72,2	73,6	72,7	73,58	1,3%	1,9%	-6,1%
9. Loisirs et culture	555	101,0	104,0	104,0	104,0	104,29	0,3%	0,3%	3,2%
10. Enseignement	270	113,5	114,2	114,2	114,2	114,19	0,0%	0,0%	0,6%
11. Restaurants et hôtels	617	112,1	114,7	114,7	114,5	114,45	0,0%	-0,2%	2,1%
12. Biens et services divers	400	96,7	96,4	96,5	96,7	96,41	-0,3%	0,1%	-0,3%

<sup>2</sup> Hors produits frais et énergie

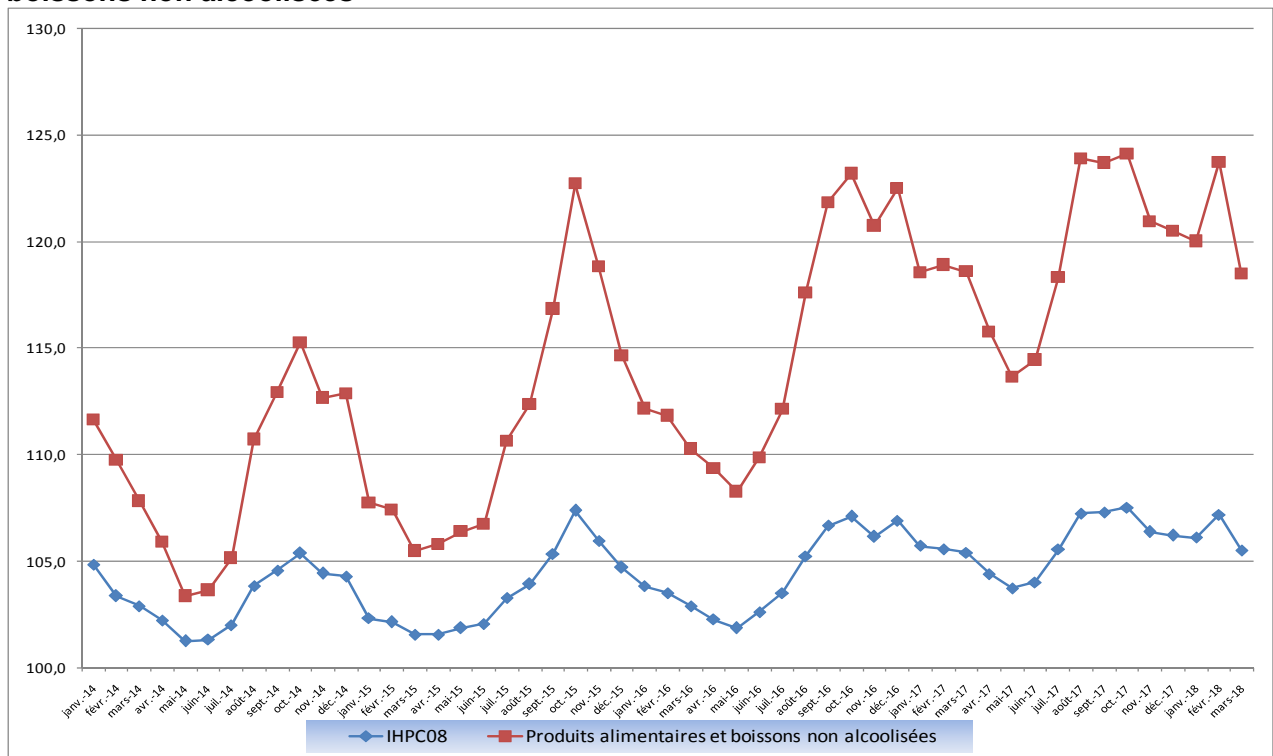
**Graphique 1 : Indice sous jacent et IHPC**



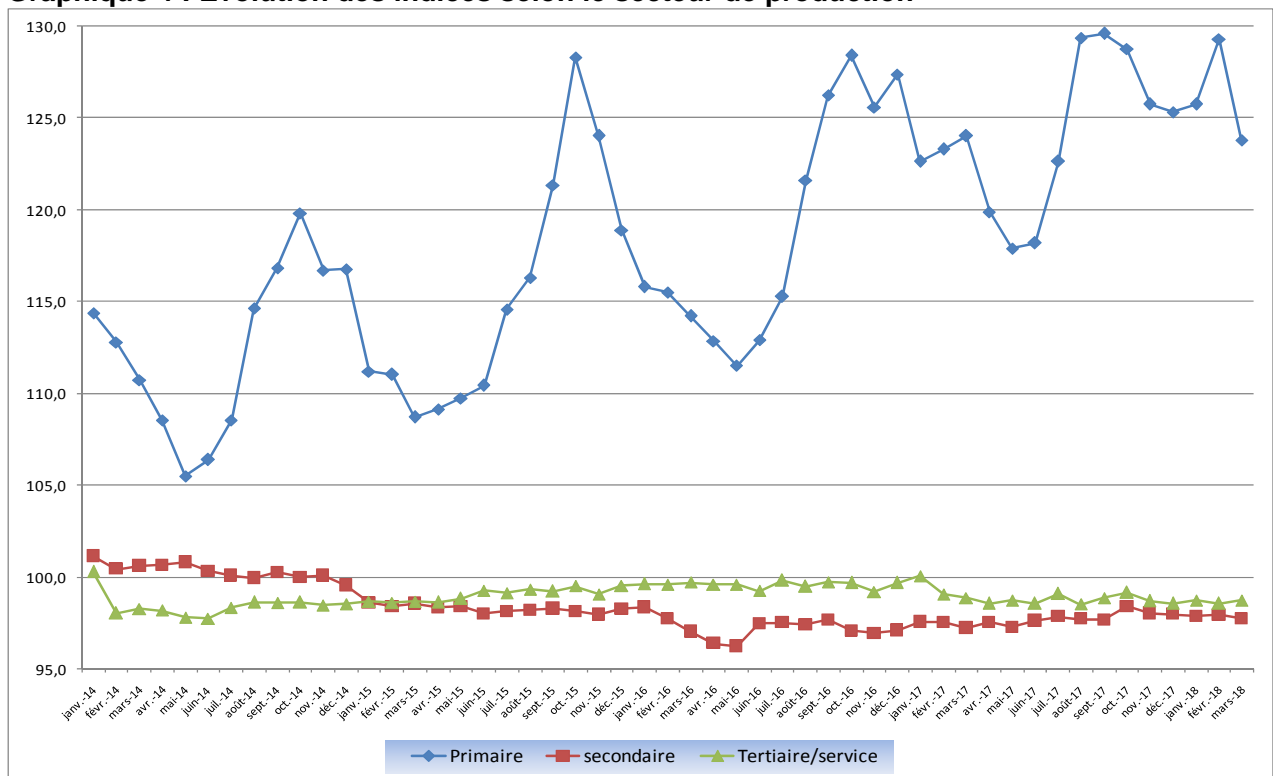
**Graphique 2 : Evolutions mensuelles des indices des produits importés et des produits locaux**



**Graphique 3 : Evolution de l'indice global et de la fonction « produits alimentaires et boissons non alcoolisées »**



**Graphique 4 : Evolution des indices selon le secteur de production**



**Tableau 2 : IHPC suivant les nomenclatures secondaires**

	Poids	Indice pour le mois de					Variation IHPC08		
		Mars-17	Déc.-17	Janv.-18	Fév.-18	Mars-18	1 mois	3 mois	12 mois
<b>Indice global</b>	<b>10000</b>	<b>105,4</b>	<b>106,2</b>	<b>106,1</b>	<b>107,2</b>	<b>105,5</b>	<b>-1,6%</b>	<b>-0,6%</b>	<b>0,1%</b>
Indice « produits frais »	1452	133,4	135,1	136,3	142,9	132,3	-7,4%	-2,1%	-0,8%
Indice « Energie »	746	96,3	96,3	96,3	96,3	96,3	0,0%	0,0%	0,0%
Indice hors Energie et Produits Frais = <i>Inflation sous-jacente</i>	7802	101,6	102,0	101,9	102,1	101,9	-0,2%	-0,1%	0,3%
Indice produits locaux	7101	109,3	110,4	110,4	111,9	109,6	-2,1%	-0,7%	0,3%
Indice produits importés	2899	97,4	96,7	97,1	97,0	97,0	-0,1%	0,3%	-0,5%
Indice secteur primaire	2999	124,0	125,3	125,8	129,3	123,8	-4,3%	-1,2%	-0,2%
Indice secteur secondaire	3768	97,2	98,0	97,9	97,9	97,7	-0,2%	-0,3%	0,5%
Indice secteur tertiaire = services	3233	98,9	98,6	98,7	98,6	98,7	0,2%	0,2%	-0,1%
Indice des biens non-durables	4371	116,7	118,0	118,1	120,8	116,8	-3,3%	-1,0%	0,1%
Indice des biens semi-durables	2108	95,0	95,3	95,4	95,0	95,0	0,0%	-0,4%	0,0%
Indice des biens durables	288	97,7	99,2	99,3	99,5	99,5	0,1%	0,3%	1,9%

**Tableau 3 : Indices suivant les fonctions et groupe de la NCOA-IHPC<sup>3</sup>**

Libellé	Pondération						Variation IHPC08 depuis		
		Mars-17	Déc.-17	Janv.-18	Fév.-18	Mars-18	1 mois	3 mois	12 mois
<b>1. Produits alimentaires et boissons non alcoolisées</b>	<b>3286</b>	<b>118,6</b>	<b>120,5</b>	<b>120,0</b>	<b>123,7</b>	<b>118,5</b>	<b>-4,2%</b>	<b>-1,7%</b>	<b>-0,1%</b>
Produits alimentaires	3089	118,6	120,8	120,4	124,3	118,7	-4,5%	-1,7%	0,1%
Boissons non alcoolisées	197	117,7	116,2	113,9	115,3	114,5	-0,7%	-1,5%	-2,8%
<b>2. boissons alcoolisées, tabac et stupéfiants</b>	<b>41</b>	<b>110,9</b>	<b>111,3</b>	<b>111,4</b>	<b>111,9</b>	<b>111,9</b>	<b>0,0%</b>	<b>0,5%</b>	<b>0,9%</b>
Boissons alcoolisées	10	107,1	107,4	107,9	109,6	109,6	0,0%	2,1%	2,3%
Tabacs et stupéfiants	31	112,1	112,6	112,5	112,7	112,6	-0,1%	0,0%	0,4%
<b>3. Articles d'habillement et chaussures</b>	<b>973</b>	<b>96,0</b>	<b>96,7</b>	<b>96,8</b>	<b>96,1</b>	<b>96,1</b>	<b>0,0%</b>	<b>-0,6%</b>	<b>0,0%</b>
Articles d'habillement	803	96,4	97,3	97,3	96,4	96,3	0,0%	-1,0%	0,0%
Chaussures	170	94,5	93,7	94,7	94,7	94,7	0,0%	1,1%	0,2%
<b>4. Logement, eau, gaz, électricité et autres combustibles</b>	<b>1524</b>	<b>94,0</b>	<b>94,2</b>	<b>94,2</b>	<b>94,2</b>	<b>94,2</b>	<b>0,0%</b>	<b>0,1%</b>	<b>0,2%</b>
Loyers effectifs	477	86,0	86,1	86,0	86,0	86,0	0,0%	0,0%	0,0%
Entretien et réparation des logements	282	92,5	93,3	93,4	93,6	93,7	0,1%	0,5%	1,3%
Alimentation en eau et services divers lié au logement	183	107,1	107,1	107,1	107,1	107,1	0,0%	0,0%	0,0%
Electricité, gaz et autres combustibles	582	97,2	97,2	97,2	97,2	97,2	0,0%	0,0%	0,0%
<b>5. Meubles, articles de ménage et entretien courant du foyer</b>	<b>587</b>	<b>101,8</b>	<b>101,9</b>	<b>102,0</b>	<b>102,0</b>	<b>102,0</b>	<b>0,0%</b>	<b>0,1%</b>	<b>0,2%</b>
Meubles, articles d'ameublement, tapis et autres revêtement	142	96,9	97,1	97,1	97,1	97,0	0,0%	0,0%	0,2%
Articles de ménage en textiles	39	92,1	92,1	92,1	92,1	92,1	0,0%	0,0%	0,0%
Appareils ménagers	33	92,0	92,3	92,3	92,1	92,6	0,5%	0,3%	0,6%
Verrerie, vaisselle et ustensiles de ménage	18	95,9	96,0	96,4	96,4	96,4	0,0%	0,4%	0,5%
Outillage et autre matériel pour la maison et le jardin	9	102,8	103,8	103,3	103,8	103,8	0,0%	0,0%	1,0%
Biens et services liés à l'entretien courant du foyer	346	106,1	106,2	106,2	106,4	106,3	-0,1%	0,1%	0,2%
<b>6. Santé</b>	<b>379</b>	<b>110,2</b>	<b>110,7</b>	<b>110,6</b>	<b>110,3</b>	<b>109,9</b>	<b>-0,4%</b>	<b>-0,8%</b>	<b>-0,3%</b>
Produits, appareils et matériels médicaux	232	108,4	109,5	109,3	108,7	108,0	-0,6%	-1,3%	-0,4%
Services ambulatoires	84	118,7	118,4	118,4	118,4	118,4	0,0%	0,0%	-0,3%
Services hospitaliers	63	105,3	105,3	105,3	105,3	105,3	0,0%	0,0%	0,0%

<sup>3</sup> Nomenclature de Consommation Ouest-africaine

**Tableau 3 : Indices suivant les fonctions et groupe de la NCOA-IHPC (suite)**

Libellé	Pondération	Mars-17	Déc.-17	Janv.-18	Fév.-18	Mars-18	Variation IHPC08 depuis		
							1 mois	3 mois	12 mois
<b>7. Transports</b>	833	<b>102,1</b>	<b>102,7</b>	<b>102,5</b>	<b>102,3</b>	<b>102,4</b>	<b>0,1%</b>	<b>-0,2%</b>	<b>0,3%</b>
Achat de véhicules	55	94,4	95,9	95,9	95,9	95,9	0,0%	0,0%	1,5%
Dépenses d'utilisation des véhicules	223	96,2	96,2	96,2	96,2	96,2	0,0%	0,0%	0,0%
Services de transport	555	105,2	105,9	105,6	105,5	105,6	0,1%	-0,3%	0,3%
<b>8. Communication</b>	535	<b>78,4</b>	<b>72,2</b>	<b>73,6</b>	<b>72,7</b>	<b>73,6</b>	<b>1,3%</b>	<b>1,9%</b>	<b>-6,1%</b>
Services postaux	7	84,3	84,3	84,3	84,3	84,3	0,0%	0,0%	0,0%
Matériel de téléphonie et de télécopie	43	60,9	60,8	60,8	60,6	60,6	0,0%	-0,3%	-0,5%
Services de téléphonie et de télécopie	485	79,8	73,0	74,6	73,6	74,6	1,4%	2,1%	-6,6%
<b>9. Loisirs et culture</b>	555	<b>101,0</b>	<b>104,0</b>	<b>104,0</b>	<b>104,0</b>	<b>104,3</b>	<b>0,3%</b>	<b>0,3%</b>	<b>3,2%</b>
Matériel audiovisuel, photographique et de traitement de l'image et du son	238	76,6	76,4	76,4	76,4	76,4	0,0%	0,0%	-0,4%
Autres articles et matériel de loisirs, de jardinage et animaux de compagnie	60	110,4	109,1	109,0	109,0	108,3	-0,7%	-0,8%	-1,9%
Services récréatifs et culturels	43	97,4	98,4	98,4	98,4	98,4	0,0%	0,0%	1,1%
Journaux, livres et articles de papeterie	80	103,1	104,0	103,9	103,9	106,7	2,7%	2,6%	3,5%
Forfaits touristiques	134	140,2	152,6	152,6	152,6	152,6	0,0%	0,0%	8,9%
<b>10. Enseignement</b>	270	<b>113,5</b>	<b>114,2</b>	<b>114,2</b>	<b>114,2</b>	<b>114,2</b>	<b>0,0%</b>	<b>0,0%</b>	<b>0,6%</b>
Enseignement préélémentaire et primaire	96	111,5	110,5	110,5	110,5	110,5	0,0%	0,0%	-0,9%
Enseignement secondaire	82	119,2	119,6	119,6	119,6	119,6	0,0%	0,0%	0,3%
Enseignement supérieur	3	107,1	109,0	109,0	109,0	109,0	0,0%	0,0%	1,7%
Enseignement post-secondaire non supérieur et Enseignement non défini par niveau	89	110,6	113,4	113,4	113,4	113,4	0,0%	0,0%	2,5%
<b>11. Restaurants et Hôtels</b>	617	<b>112,1</b>	<b>114,7</b>	<b>114,7</b>	<b>114,5</b>	<b>114,5</b>	<b>0,0%</b>	<b>-0,2%</b>	<b>2,1%</b>
Services de restauration	607	112,2	114,8	114,8	114,6	114,6	0,0%	-0,2%	2,1%
Services d'hébergement	10	108,1	107,6	106,8	108,4	107,7	-0,7%	0,0%	-0,4%
<b>12. Biens et services divers</b>	400	<b>96,7</b>	<b>96,4</b>	<b>96,5</b>	<b>96,7</b>	<b>96,4</b>	<b>-0,3%</b>	<b>0,1%</b>	<b>-0,3%</b>
Soins corporels	310	91,3	91,3	91,2	91,4	91,1	-0,3%	-0,2%	-0,2%
Effets personnels n.c.a	57	122,4	120,6	121,4	121,7	121,7	0,0%	0,8%	-0,6%
Protection sociale et assurance	19	99,8	99,8	99,8	99,8	99,8	0,0%	0,0%	0,0%
Services financiers	5	89,0	85,9	85,9	85,9	85,9	0,0%	0,0%	-3,5%
Autres services n.c.a	9	117,0	117,0	117,4	117,4	117,4	0,0%	0,4%	0,3%

Agence Nationale de la Statistique et de la Démographie, Rocade Fann Bel-air Cerf-volant, Colobane. BP 116 Dakar RP - SENEGAL Tél. : (221) 33 869 21 39 Fax : (221) 33 824 36 15

Indice Harmonisé des Prix à la Consommation (12 n<sup>os</sup> / an) - Tarif : **3 000 FCFA** / n<sup>o</sup>. Abonnement : 12 n<sup>os</sup> **30 000FCFA** + frais d'envoi (hors Dakar).

Evolution annuelle des prix à la consommation (1 n<sup>o</sup>) : **5000 FCFA** + Frais d'envoi (hors Dakar)

**Directeur Général** : Babacar NDIR

**Directeur des Statistiques Economiques et de la Comptabilité Nationale** : Mbaye FAYE

**Chef de la Division des Statistiques Conjoncturelles** : Maxime Bruno NAGNONHOU

**Rédacteur en Chef** : Baba NDIA YE

**Collaborateurs** : El Hadji Malick CISSE, Mor LO

**Distribution** : Division de la Diffusion, de la Documentation et des Relations avec les Usagers : El Hadji Malick GUEYE