

République du Sénégal

Un Peuple – Un But – Une Foi



INDICE HARMONISE DES PRIX A LA CONSOMMATION (IHPC) POUR LES PAYS MEMBRES DE L'UEMOA (Base 100 en 2008) Dakar- Janvier 2018

AVERTISSEMENT

L'Agence Nationale de la Statistique et de la Démographie met à la disposition des utilisateurs l'Indice Harmonisé des Prix à la Consommation (IHPC) base 100 en 2008. Cet indice est harmonisé car il est le fruit d'une même méthodologie mise en place dans huit pays membres de l'Union Economique et Monétaire Ouest Africaine (UEMOA) en 1996 et révisée en 2008.

L'IHPC a pour population de référence l'ensemble des ménages africains de l'agglomération de Dakar. Le panier considéré comprend 650 variétés suivies dans 1135 points d'observations. Plus de 7000 relevés de prix sont effectués chaque mois. La nouvelle période de base de l'IHPC est l'année 2008. Les pondérations utilisées proviennent d'une enquête sur les dépenses des ménages réalisée à Dakar en 2008.

L'Indice Harmonisé des Prix à la Consommation du mois de janvier 2018 s'est replié de 0,1%. Cette évolution résulte principalement de la diminution des prix des « produits alimentaires et boissons non alcoolisées » et des services de « transport ». En variation annuelle¹, les prix à la consommation ont augmenté de 0,4%.

Les prix des « **produits alimentaires et boissons non alcoolisées** » ont diminué de 0,4% en rythme mensuel. Cette évolution provient essentiellement de la chute des prix des légumes frais en fruit ou racines (-23,4%), des légumes frais en feuilles (-19,3%), des pains (-2,9%), ainsi que des autres fruits frais (-2,5%). Toutefois, le renchérissement des poissons frais (+8,5%), des autres produits frais de mer ou de fleuve (+4,3 %), des agrumes (+3,5%) et des légumes secs et oléagineux (+3,0%) a amoindri cette tendance baissière. En variation annuelle, les prix de la fonction ont augmenté de 1,3%.

Les prix des services de « **transports** » se sont réduits de 0,2% au mois de janvier 2018, en raison de la baisse de ceux des services de transport aérien de passagers (-4,6%). Comparés à la même période de l'année précédente, les prix ont progressé 0,3%.

Les prix des services de « **santé** » ont reculé de 0,1%, par suite d'un repli des prix des médicaments traditionnels (-1,0%) et des produits médicaux divers (-0,7%). En variation annuelle, ils se sont bonifiés de 1,2%.

Les prix des services de « **l'enseignement** », de « **loisirs et culture** » et de « **restaurants et hôtels** » n'ont pas connu de variations sensibles au cours de la période sous revue. Par rapport à la période correspondante en 2017, ils ont augmenté respectivement de 0,6%, 2,9% et 2,4%.

Les prix des services de « **logement, eau, gaz, électricité et autres combustibles** », ainsi que ceux des « **meubles, articles de ménage et entretien courant du foyer** » sont demeurés stables en rythme mensuel. En variation annuelle, ils ont respectivement évolué de -1,7 % et +0,2%.

¹ Variation entre les mêmes mois de deux années consécutives

En janvier 2018, les prix des « **boissons alcoolisées, tabacs et stupéfiants** » ont progressé légèrement de 0,1%, sous l'effet d'une hausse de ceux des vins et boissons fermentées (+0,7%) et de l'alcool de bouche (+0,7%). Par rapport à la période correspondante en 2016, ils se sont accrus de 0,4 %.

Les « **biens et services divers** » se sont renchériés de 0,1% par rapport au mois précédent, à la suite de la hausse des prix des autres effets personnels (+0,4%). En variation annuelle, ils ont fléchi de 0,2%.

Les prix des « **articles d'habillement et chaussures** » ont augmenté de 0,2%, en raison de la hausse de ceux des chaussures de femme (+2,8%). En variation annuelle, les prix ont été majorés de 0,3%.

Les prix des biens et services de « **communication** » ont rebondi de 1,9% en janvier 2018, en rapport avec la progression du coût de la communication téléphonique (+2,2%). En comparaison à leur niveau du mois de janvier 2017, les prix ont chuté de 7,3%.

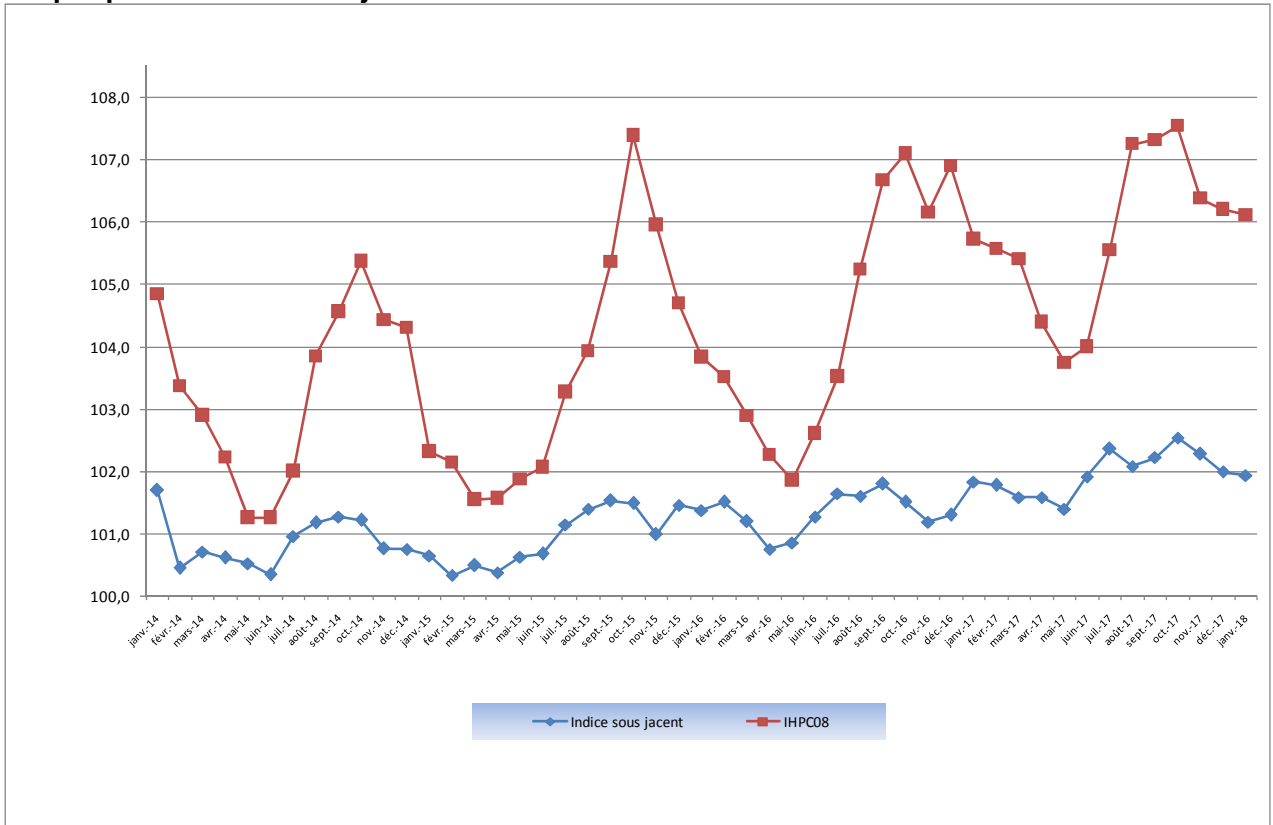
L'**inflation sous jacente**² est demeurée stable en rythme mensuel et a modérément progressé de 0,1% en variation annuelle. Les prix des produits locaux sont restés également inchangés, au moment où ceux des produits importés se sont redressés de 0,4%. En variation annuelle, les prix des produits locaux se sont accélérés de 1,0%, tandis que ceux des produits importés ont fléchi de 0,6%.

Tableau 1 : IHPC des douze (12) fonctions de consommation

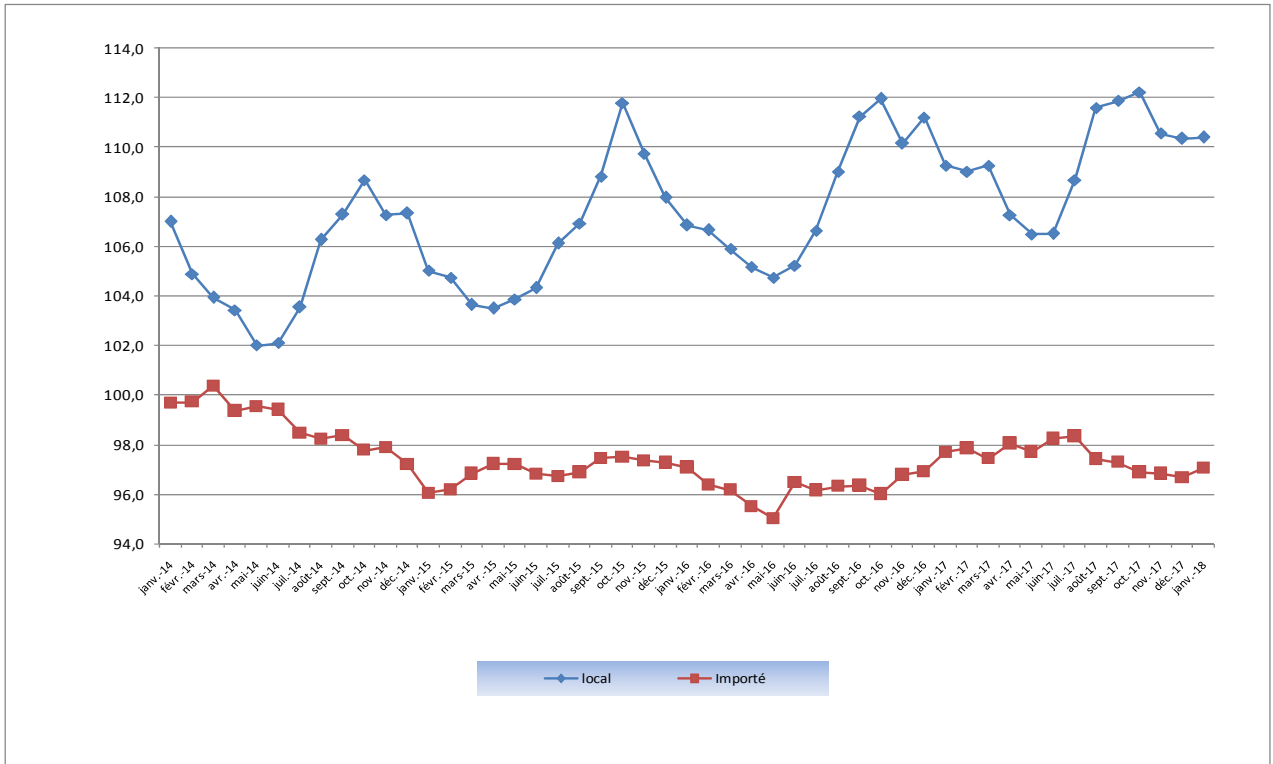
	Poids	Indices des mois de					Variation sur		
		Janv.-17	Oct.-17	Nov.-17	Déc.-17	Janv.-18	1 mois	3 mois	12 mois
INDICE GLOBAL	10000	105,7	107,5	106,4	106,2	106,1	-0,1%	-1,3%	0,4%
1. Produits alimentaires et boissons non-alcoolisées	3286	118,5	124,1	120,9	120,5	120,0	-0,4%	-3,3%	1,3%
2. Boissons alcoolisées, tabacs et stupéfiants	41	111,0	111,4	111,8	111,3	111,4	0,1%	0,0%	0,4%
3. Articles d'habillement et chaussures	973	96,5	96,8	96,9	96,7	96,8	0,2%	0,0%	0,3%
4. Logement, eau, gaz, électricité et combustibles	1524	95,8	94,2	94,2	94,2	94,2	0,0%	0,0%	-1,7%
5. Meubles, articles de ménage et entretien courant du foyer	587	101,8	101,9	102,0	101,9	102,0	0,0%	0,0%	0,2%
6. Santé	379	109,4	109,7	110,1	110,7	110,6	-0,1%	0,9%	1,2%
7. Transport	833	102,1	102,1	102,1	102,7	102,5	-0,2%	0,4%	0,3%
8. Communication	535	79,4	76,72	74,0	72,2	73,6	1,9%	-4,1%	-7,3%
9. Loisirs et culture	555	101,0	104	104,0	104,0	104,0	0,0%	0,0%	2,9%
10. Enseignement	270	113,5	114,2	114,2	114,2	114,2	0,0%	0,0%	0,6%
11. Restaurants et hôtels	617	112,0	114,5	114,5	114,7	114,7	0,0%	0,2%	2,4%
12. Biens et services divers	400	96,6	96,25	96,2	96,4	96,5	0,1%	0,2%	-0,2%

² Hors produits frais et énergie

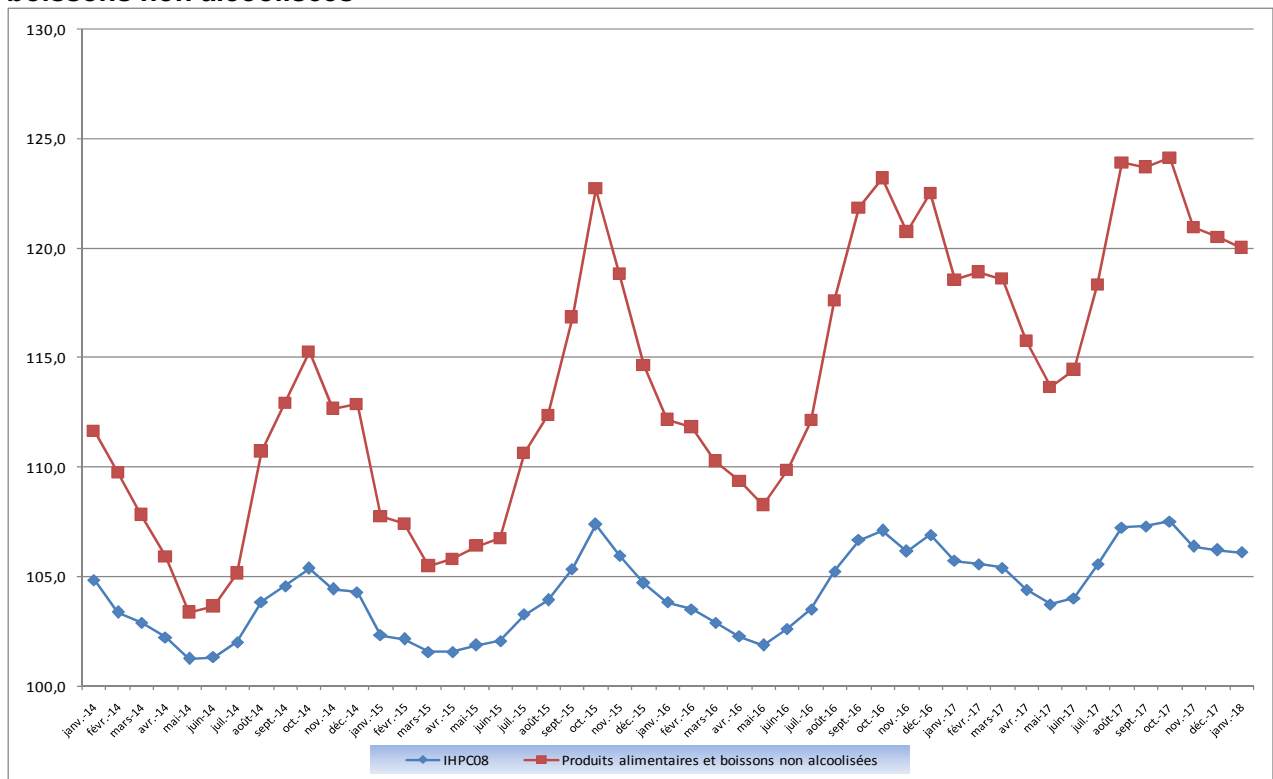
Graphique 1 : Indice sous jacent et IHPC



Graphique 2 : Evolutions mensuelles des indices des produits importés et des produits locaux



Graphique 3 : Evolution de l'indice global et de la fonction « produits alimentaires et boissons non alcoolisées »



Graphique 4 : Evolution des indices selon le secteur de production

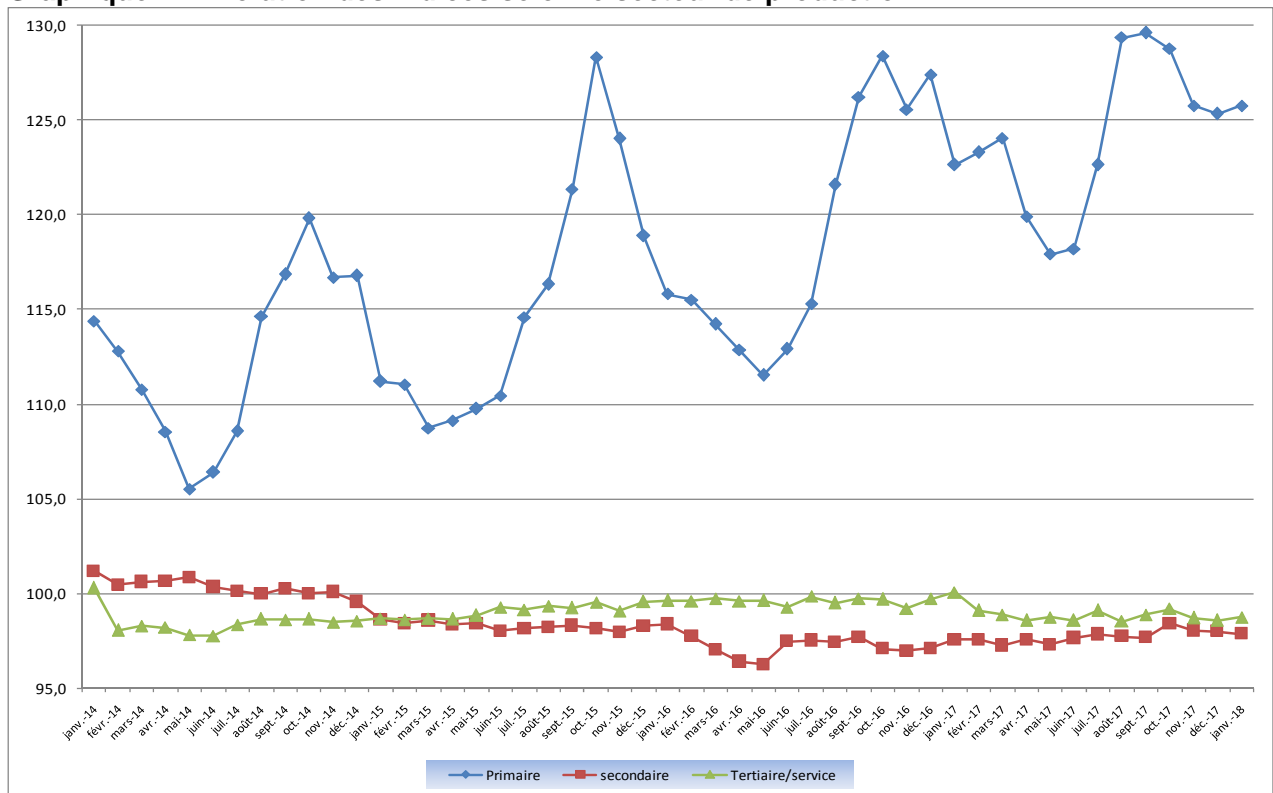


Tableau 2 : IHPC suivant les nomenclatures secondaires

	Poids	Indice pour le mois de					Variation IHPC08		
		Janv.-17	Oct.-17	Nov.-17	Déc.-17	Janv.-18	1 mois	3 mois	12 mois
Indice global	10000	105,7	107,5	106,4	106,2	106,1	-0,1%	-1,3%	0,4%
Indice « produits frais »	1452	130,6	141,7	134,9	135,1	136,3	0,9%	-3,8%	4,4%
Indice « Energie »	746	100,2	96,3	96,3	96,3	96,3	0,0%	0,0%	-3,9%
Indice hors Energie et Produits Frais = <i>Inflation sous-jacente</i>	7802	101,8	102,5	102,3	102,0	101,9	0,0%	-0,6%	0,1%
Indice produits locaux	7101	109,3	112,2	110,6	110,4	110,4	0,0%	-1,6%	1,0%
Indice produits importés	2899	97,7	96,9	96,8	96,7	97,1	0,4%	0,2%	-0,6%
Indice secteur primaire	2999	122,6	128,8	125,8	125,3	125,8	0,3%	-2,3%	2,5%
Indice secteur secondaire	3768	97,6	98,4	98,0	98,0	97,9	-0,1%	-0,6%	0,3%
Indice secteur tertiaire = services	3233	100,1	99,2	98,7	98,6	98,7	0,2%	-0,4%	-1,3%
Indice des biens non-durables	4371	115,9	120,8	118,3	118,0	118,1	0,1%	-2,2%	1,9%
Indice des biens semi-durables	2108	95,1	95,2	95,3	95,3	95,4	0,1%	0,2%	0,4%
Indice des biens durables	288	98,2	98,9	99,2	99,2	99,3	0,1%	0,5%	1,2%

Tableau 3 : Indices suivant les fonctions et groupe de la NCOA-IHPC³

Libellé	Pondération	Janv.-17	Oct.-17	Nov.-17	Déc.-17	Janv.-18	Variation IHPC08 depuis		
							1 mois	3 mois	12 mois
1. Produits alimentaires et boissons non alcoolisées	3286	118,5	124,1	120,9	120,5	120,0	-0,4%	-3,3%	1,3%
Produits alimentaires	3089	118,5	124,7	121,2	120,8	120,4	-0,3%	-3,5%	1,6%
Boissons non alcoolisées	197	118,3	114,8	117,1	116,2	113,9	-2,0%	-0,8%	-3,8%
2. boissons alcoolisées, tabac et stupéfiants	41	111,0	111,4	111,8	111,3	111,4	0,1%	0,0%	0,4%
Boissons alcoolisées	10	107,1	107,5	107,9	107,4	107,9	0,5%	0,4%	0,7%
Tabacs et stupéfiants	31	112,2	112,7	113,1	112,6	112,5	-0,1%	-0,1%	0,3%
3. Articles d'habillement et chaussures	973	96,5	96,8	96,9	96,7	96,8	0,2%	0,0%	0,3%
Articles d'habillement	803	96,9	97,3	97,3	97,3	97,3	0,0%	0,0%	0,4%
Chaussures	170	94,8	94,6	94,7	93,7	94,7	1,1%	0,1%	-0,1%
4. Logement, eau, gaz, électricité et autres combustibles	1524	95,8	94,2	94,2	94,2	94,2	0,0%	0,0%	-1,7%
Loyers effectifs	477	85,9	86,0	86,0	86,1	86,0	0,0%	0,0%	0,2%
Entretien et réparation des logements	282	92,2	93,5	93,5	93,3	93,4	0,2%	-0,1%	1,4%
Alimentation en eau et services divers lié au logement	183	107,1	107,1	107,1	107,1	107,1	0,0%	0,0%	0,0%
Electricité, gaz et autres combustibles	582	102,2	97,2	97,2	97,2	97,2	0,0%	0,0%	-4,9%
5. Meubles, articles de ménage et entretien courant du foyer	587	101,8	101,9	102,0	101,9	102,0	0,0%	0,0%	0,2%
Meubles, articles d'ameublement, tapis et autres revêtement	142	96,9	96,9	97,1	97,1	97,1	0,0%	0,2%	0,2%
Articles de ménage en textiles	39	92,1	92,1	92,1	92,1	92,1	0,0%	0,0%	0,0%
Appareils ménagers	33	92,2	92,3	92,3	92,3	92,3	0,0%	0,0%	0,2%
Verrerie, vaisselle et ustensiles de ménage	18	95,9	96,3	96,3	96,0	96,4	0,4%	0,1%	0,5%
Outillage et autre matériel pour la maison et le jardin	9	102,5	103,3	103,3	103,8	103,3	-0,5%	0,0%	0,8%
Biens et services liés à l'entretien courant du foyer	346	106,1	106,3	106,2	106,2	106,2	0,0%	0,0%	0,1%
6. Santé	379	109,4	109,7	110,1	110,7	110,6	-0,1%	0,9%	1,2%
Produits, appareils et matériels médicaux	232	107,2	107,7	108,4	109,5	109,3	-0,2%	1,5%	1,9%
Services ambulatoires	84	118,7	118,4	118,4	118,4	118,4	0,0%	0,0%	-0,3%
Services hospitaliers	63	104,8	105,3	105,3	105,3	105,3	0,0%	0,0%	0,5%

³ Nomenclature de Consommation Ouest-africaine

Tableau 3 : Indices suivant les fonctions et groupe de la NCOA-IHPC (suite)

Libellé	Pondération	Janv.-17	Oct.-17	Nov.-17	Déc.-17	Janv.-18	Variation IHPC08 depuis		
							1 mois	3 mois	12 mois
7. Transports	833	102,1	102,1	102,1	102,7	102,5	-0,2%	0,4%	0,3%
Achat de véhicules	55	94,4	94,1	95,9	95,9	95,9	0,0%	1,9%	1,5%
Dépenses d'utilisation des véhicules	223	96,2	96,2	96,2	96,2	96,2	0,0%	0,0%	0,0%
Services de transport	555	105,2	105,2	105,1	105,9	105,6	-0,3%	0,4%	0,4%
8. Communication	535	79,4	76,7	74,0	72,2	73,6	1,9%	-4,1%	-7,3%
Services postaux	7	84,3	84,3	84,3	84,3	84,3	0,0%	0,0%	0,0%
Matériel de téléphonie et de télécopie	43	60,9	60,9	60,9	60,8	60,8	0,0%	-0,2%	-0,1%
Services de téléphonie et de télécopie	485	80,9	78,0	75,0	73,0	74,6	2,1%	-4,4%	-7,9%
9. Loisirs et culture	555	101,0	104,0	104,0	104,0	104,0	0,0%	0,0%	2,9%
Matériel audiovisuel, photographique et de traitement de l'image et du son	238	76,6	76,4	76,4	76,4	76,4	0,0%	-0,1%	-0,3%
Autres articles et matériel de loisirs, de jardinage et animaux de compagnie	60	110,7	109,1	109,1	109,1	109,0	-0,1%	-0,1%	-1,5%
Services récréatifs et culturels	43	97,4	98,4	98,4	98,4	98,4	0,0%	0,0%	1,1%
Journaux, livres et articles de papeterie	80	102,7	104,0	104,0	104,0	103,9	-0,1%	-0,1%	1,2%
Forfaits touristiques	134	140,2	152,6	152,6	152,6	152,6	0,0%	0,0%	8,9%
10. Enseignement	270	113,5	114,2	114,2	114,2	114,2	0,0%	0,0%	0,6%
Enseignement préélémentaire et primaire	96	111,5	110,5	110,5	110,5	110,5	0,0%	0,0%	-0,9%
Enseignement secondaire	82	119,2	119,6	119,6	119,6	119,6	0,0%	0,0%	0,3%
Enseignement supérieur	3	107,1	109,0	109,0	109,0	109,0	0,0%	0,0%	1,7%
Enseignement post-secondaire non supérieur et Enseignement non défini par niveau	89	110,6	113,4	113,4	113,4	113,4	0,0%	0,0%	2,5%
11. Restaurants et Hôtels	617	112,0	114,5	114,5	114,7	114,7	0,0%	0,2%	2,4%
Services de restauration	607	112,1	114,6	114,6	114,8	114,8	0,0%	0,2%	2,4%
Services d'hébergement	10	107,2	107,7	107,6	107,6	106,8	-0,8%	-0,9%	-0,4%
12. Biens et services divers	400	96,6	96,3	96,2	96,4	96,5	0,1%	0,2%	-0,2%
Soins corporels	310	91,1	91,0	91,0	91,3	91,2	-0,1%	0,3%	0,1%
Effets personnels n.c.a	57	122,9	121,4	121,4	120,6	121,4	0,7%	0,0%	-1,2%
Protection sociale et assurance	19	99,8	99,8	99,8	99,8	99,8	0,0%	0,0%	0,0%
Services financiers	5	89,0	85,9	85,9	85,9	85,9	0,0%	0,0%	-3,5%
Autres services n.c.a	9	117,0	117,0	117,0	117,0	117,4	0,4%	0,3%	0,3%

Agence Nationale de la Statistique et de la Démographie, Rocade Fann Bel-air Cerf-volant, Colobane. BP 116 Dakar RP - SENEGAL Tél. : (221) 33 869 21 39 Fax : (221) 33 824 36 15

Indice Harmonisé des Prix à la Consommation (12 n^{os} / an) - Tarif : **3 000 FCFA** / n^o. Abonnement : 12 n^{os} **30 000 FCFA** + frais d'envoi (hors Dakar).

Evolution annuelle des prix à la consommation (1 n^o) : **5000 FCFA** + Frais d'envoi (hors Dakar)

Directeur Général : Babacar NDIR

Directeur des Statistiques Economiques et de la Comptabilité Nationale : Mbaye FAYE

Chef de la Division des Statistiques Conjoncturelles : Maxime Bruno NAGNONHOU

Rédacteur en Chef : Baba NDIAYE

Collaborateurs : El Hadji Malick CISSE, Mor LO

Distribution : Division de la Diffusion, de la Documentation et des Relations avec les Usagers : El Hadji Malick GUEYE