

République du Sénégal

Un Peuple – Un But – Une Foi



INDICE HARMONISE DES PRIX A LA CONSOMMATION (IHPC) POUR LES PAYS MEMBRES DE L'UEMOA (Base 100 en 2008) Dakar- Novembre 2017

AVERTISSEMENT

L'Agence Nationale de la Statistique et de la Démographie met à la disposition des utilisateurs l'Indice Harmonisé des Prix à la Consommation (IHPC) base 100 en 2008. Cet indice est harmonisé car il est le fruit d'une même méthodologie mise en place dans huit pays membres de l'Union Economique et Monétaire Ouest Africaine (UEMOA) en 1996 et révisée en 2008.

L'IHPC a pour population de référence l'ensemble des ménages africains de l'agglomération de Dakar. Le panier considéré comprend 650 variétés suivies dans 1135 points d'observations. Plus de 7000 relevés de prix sont effectués chaque mois. La nouvelle période de base de l'IHPC est l'année 2008. Les pondérations utilisées proviennent d'une enquête sur les dépenses des ménages réalisée à Dakar en 2008.

L'Indice Harmonisé des Prix à la Consommation du mois de novembre 2017 s'est replié de 1,1%. Cette évolution est liée à la diminution des prix des services de « communication » et des « produits alimentaires et boissons non alcoolisées ». En variation annuelle¹, les prix à la consommation ont progressé de 0,2%. Le taux d'inflation annuel moyen² s'est établi à +1,6%.

Les services de « **communication** » ont chuté de 3,5%, sous l'effet d'une diminution des coûts de la communication téléphonique (-4,0%), avec la recrudescence des offres de bonus de crédits durant les fêtes religieuses. En variation annuelle, les prix ont reculé de 0,6%.

Les prix des « **produits alimentaires et boissons non alcoolisées** » se sont repliés de 2,6% en rythme mensuel, sous l'effet d'une baisse de ceux des poissons frais (-14,4%), des pains (-9,0%), des tubercules et plantains (-5,8%), des autres produits frais de mer ou de fleuve (-2,8%), ainsi que de la viande de bœuf (-1,1%). Toutefois, le regain des prix des légumes frais en fruits ou racines (+7,1%), des légumes frais en feuilles (+5,6%) et des agrumes (+4,3%), dû à leur retrait progressif des étals des marchés, a amoindri la réduction des prix des produits alimentaires. En variation annuelle, les prix de la fonction ont augmenté de 0,2%.

Les prix des services de « **l'enseignement** », de « **loisirs et culture** » et de « **restaurants et hôtels** », ainsi que des « **meubles, articles de ménage et entretien courant du foyer** » sont demeurés stables en novembre 2017. En variation annuelle, ils se sont appréciés respectivement de 0,6%, 2,8%, 2,2% et 0,1%.

Les prix des services de « **logement, eau, gaz, électricité et autres combustibles** », de « **biens et services divers** », ainsi que de « **transport** » sont restés stables en rythme mensuel. En variation annuelle, hormis les prix des services de « transport » qui sont restés inchangés, ceux des services de « logement, eau, gaz, électricité et autres combustibles », et de « biens et services divers » ont fléchi respectivement de 1,4%, et 0,2%.

¹ Variation entre les mêmes mois de deux années consécutives

² Calculé sur la base de la moyenne des indices des douze derniers mois

Les prix des « **articles d'habillement et chaussures** » se sont appréciés de 0,1%, en rapport avec le renchérissement des tissus d'habillement (+0,2%). En variation annuelle, les prix ont progressé de 0,3%.

Les prix des « **boissons alcoolisées, tabacs et stupéfiants** » ont augmenté de 0,4%, en raison du rebond des prix de l'alcool de bouche (+1,0%) et des tabacs et stupéfiants (+0,4%). En variation annuelle, ils ont évolué de +0,4%.

Le relèvement des prix des services de « **santé** » de 0,4% en novembre 2017 provient du renchérissement des médicaments traditionnels (+6,5%). Par rapport à la période correspondante en 2016, ils se sont relevés de 0,5%.

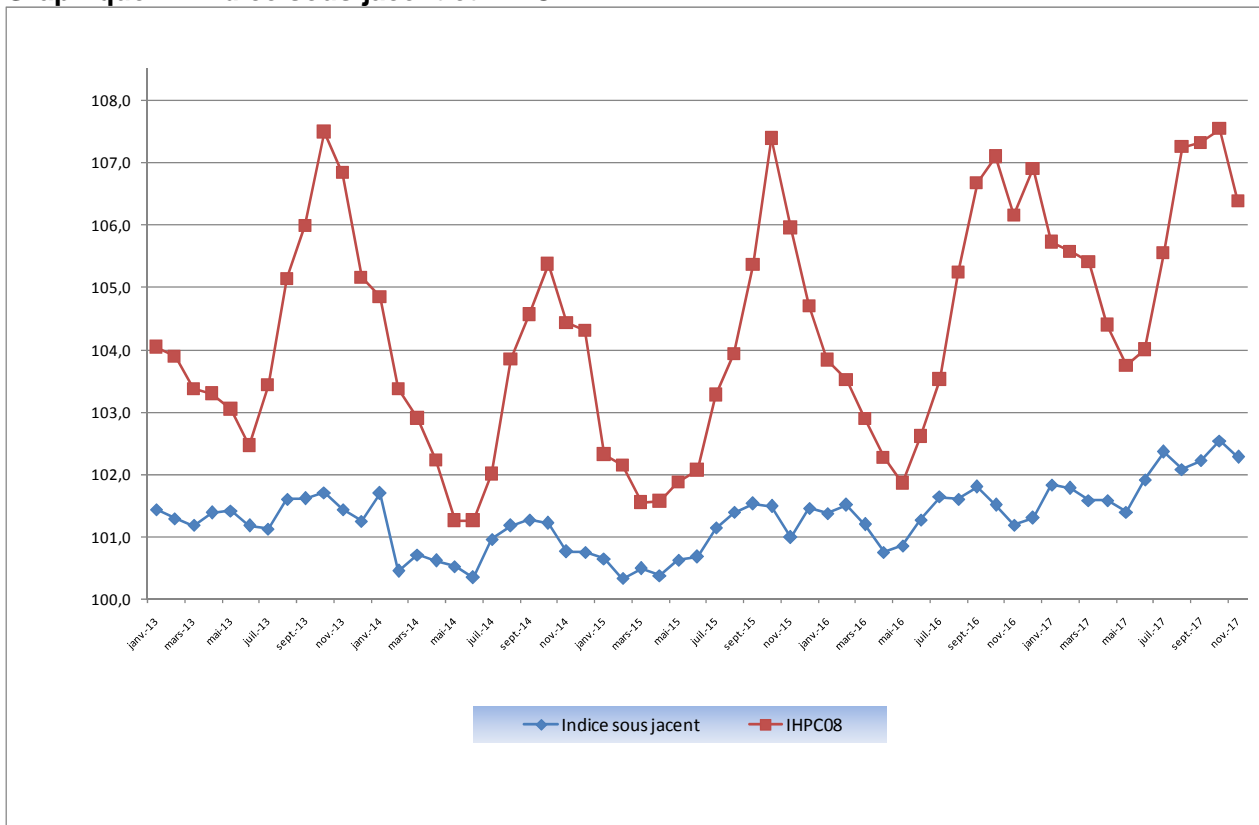
L'inflation sous jacente³ a reculé de 0,3% en rythme mensuel et a progressé de 1,1% en variation annuelle. Les prix des produits locaux et importés ont diminué respectivement de 1,5% et 0,1%. En variation annuelle, les prix des produits locaux se sont appréciés de 0,4%, au moment où ceux des produits importés sont restés stables.

Tableau 1 : IHPC des douze (12) fonctions de consommation

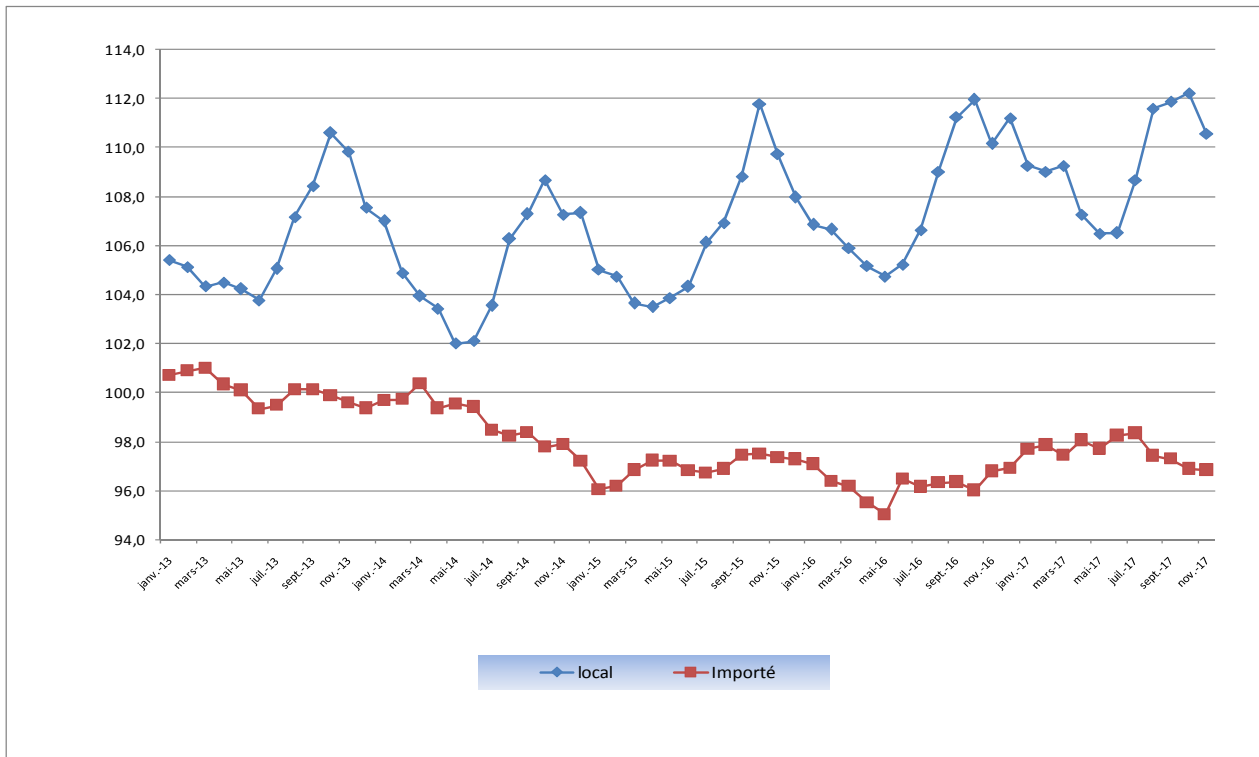
	Poids	Indices des mois de					Variation sur		
		Nov.-16	Août-17	Sept.-17	Oct.-17	Nov.-17	1 mois	3 mois	12 mois
INDICE GLOBAL	10000	106,2	107,2	107,3	107,5	106,4	-1,1%	-0,8%	0,2%
1. Produits alimentaires et boissons non-alcoolisées	3286	120,7	123,9	123,7	124,1	120,9	-2,6%	-2,4%	0,2%
2. Boissons alcoolisées, tabacs et stupéfiants	41	111,4	111,3	111,1	111,4	111,8	0,4%	0,5%	0,4%
3. Articles d'habillement et chaussures	973	96,6	96,7	96,66	96,8	96,9	0,1%	0,2%	0,3%
4. Logement, eau, gaz, électricité et combustibles	1524	95,5	94,3	94,23	94,2	94,2	0,0%	-0,1%	-1,4%
5. Meubles, articles de ménage et entretien courant du foyer	587	101,8	102,0	101,9	101,9	102,0	0,0%	0,0%	0,1%
6. Santé	379	109,5	110,0	110,1	109,7	110,1	0,4%	0,1%	0,5%
7. Transport	833	102,1	102,3	102,1	102,1	102,1	0,0%	-0,2%	0,0%
8. Communication	535	74,4	72,7	75,23	76,72	74,0	-3,5%	1,8%	-0,6%
9. Loisirs et culture	555	101,2	103,9	103,9	104	104,0	0,0%	0,1%	2,8%
10. Enseignement	270	113,5	113,5	113,5	114,2	114,2	0,0%	0,6%	0,6%
11. Restaurants et hôtels	617	112,0	114,5	114,5	114,5	114,5	0,0%	0,0%	2,2%
12. Biens et services divers	400	96,5	96,2	96,3	96,25	96,2	0,0%	0,1%	-0,2%

³ Hors produits frais et énergie

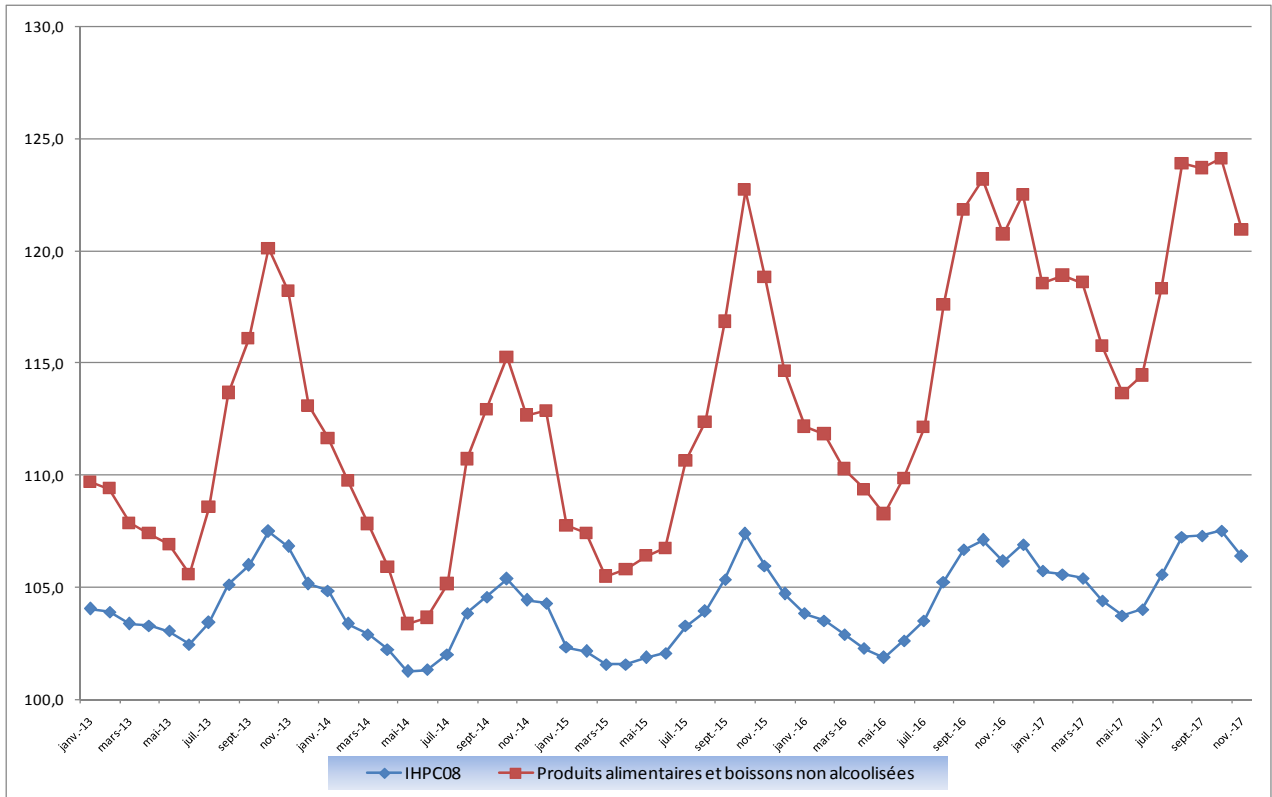
Graphique 1 : Indice sous jacent et IHPC



Graphique 2 : Evolutions mensuelles des indices des produits importés et des produits locaux



Graphique 3 : Evolution de l'indice global et de la fonction « produits alimentaires et boissons non alcoolisées »



Graphique 4 : Evolution des indices selon le secteur de production

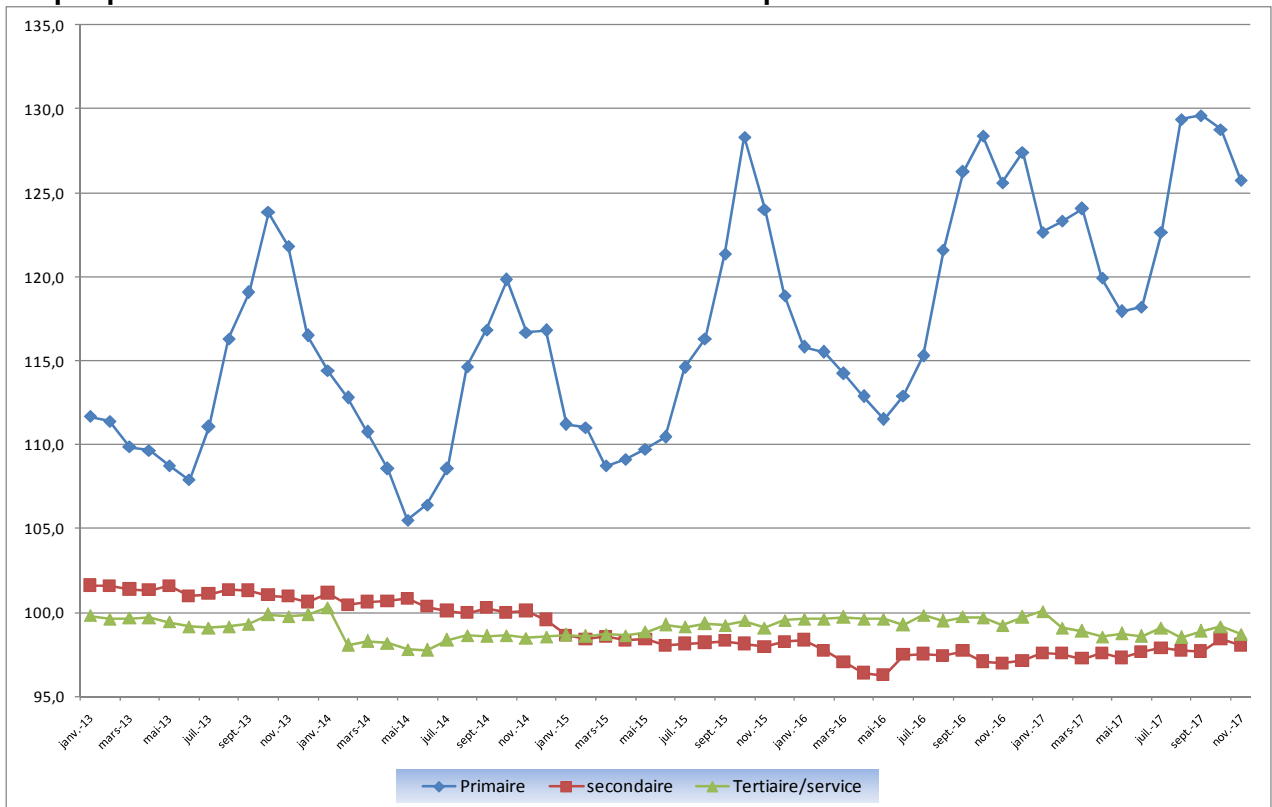


Tableau 2 : IHPC suivant les nomenclatures secondaires

	Poids	Indice pour le mois de					Variation IHPC08		
		Nov.-16	Août-17	Sept.-17	Oct.-17	Nov.-17	1 mois	3 mois	12 mois
Indice global	10000	106,2	107,2	107,3	107,5	106,4	-1,1%	-0,8%	0,2%
Indice « produits frais »	1452	136,3	142,1	142,5	141,7	134,9	-4,8%	-5,1%	-1,0%
Indice « Energie »	746	100,8	96,3	96,3	96,3	96,3	0,0%	0,0%	-4,5%
Indice hors Energie et Produits Frais = <i>Inflation sous-jacente</i>	7802	101,2	102,1	102,2	102,5	102,3	-0,3%	0,2%	1,1%
Indice produits locaux	7101	110,2	111,6	111,9	112,2	110,6	-1,5%	-0,9%	0,4%
Indice produits importés	2899	96,8	97,4	97,3	96,9	96,8	-0,1%	-0,6%	0,0%
Indice secteur primaire	2999	125,6	129,4	129,6	128,8	125,8	-2,3%	-2,8%	0,1%
Indice secteur secondaire	3768	97,0	97,7	97,7	98,4	98,0	-0,4%	0,3%	1,1%
Indice secteur tertiaire = services	3233	99,2	98,5	98,9	99,2	98,7	-0,5%	0,2%	-0,5%
Indice des biens non-durables	4371	117,5	120,6	120,7	120,8	118,3	-2,0%	-1,9%	0,7%
Indice des biens semi-durables	2108	95,2	95,2	95,2	95,2	95,3	0,1%	0,1%	0,2%
Indice des biens durables	288	96,0	99,1	98,9	98,9	99,2	0,3%	0,1%	3,4%

Tableau 3 : Indices suivant les fonctions et groupe de la NCOA-IHPC⁴

Libellé	Pondération	Nov.-16	Août-17	Sept.-17	Oct.-17	Nov.-17	Variation IHPC08 depuis		
							1 mois	3 mois	12 mois
1. Produits alimentaires et boissons non alcoolisées	3286	120,7	123,9	123,7	124,1	120,9	-2,6%	-2,4%	0,2%
Produits alimentaires	3089	120,6	124,4	124,4	124,7	121,2	-2,8%	-2,6%	0,5%
Boissons non alcoolisées	197	123,5	116,0	113,0	114,8	117,1	2,0%	1,0%	-5,2%
2. boissons alcoolisées, tabac et stupéfiants	41	111,4	111,3	111,1	111,4	111,8	0,4%	0,5%	0,4%
Boissons alcoolisées	10	107,8	107,5	107,5	107,5	107,9	0,4%	0,4%	0,1%
Tabacs et stupéfiants	31	112,6	112,5	112,3	112,7	113,1	0,4%	0,5%	0,5%
3. Articles d'habillement et chaussures	973	96,6	96,7	96,7	96,8	96,9	0,1%	0,2%	0,3%
Articles d'habillement	803	97,0	97,1	97,1	97,3	97,3	0,1%	0,2%	0,3%
Chaussures	170	94,6	94,6	94,6	94,6	94,7	0,1%	0,1%	0,1%
4. Logement, eau, gaz, électricité et autres combustibles	1524	95,5	94,3	94,2	94,2	94,2	0,0%	-0,1%	-1,4%
Loyers effectifs	477	85,9	86,0	86,0	86,0	86,0	0,0%	0,0%	0,2%
Entretien et réparation des logements	282	88,9	93,8	93,8	93,5	93,5	0,0%	-0,3%	5,2%
Alimentation en eau et services divers lié au logement	183	107,1	107,1	107,1	107,1	107,1	0,0%	0,0%	0,0%
Electricité, gaz et autres combustibles	582	103,0	97,2	97,2	97,2	97,2	0,0%	0,0%	-5,7%
5. Meubles, articles de ménage et entretien courant du foyer	587	101,8	102,0	101,9	101,9	102,0	0,0%	0,0%	0,1%
Meubles, articles d'ameublement, tapis et autres revêtement	142	96,8	97,1	96,9	96,9	97,1	0,2%	0,0%	0,3%
Articles de ménage en textiles	39	92,1	92,1	92,1	92,1	92,1	0,0%	0,0%	0,0%
Appareils ménagers	33	93,4	92,4	92,4	92,3	92,3	0,0%	0,0%	-1,2%
Verrerie, vaisselle et ustensiles de ménage	18	95,8	96,3	96,3	96,3	96,3	0,0%	0,0%	0,5%
Outillage et autre matériel pour la maison et le jardin	9	102,8	103,3	103,3	103,3	103,3	0,0%	0,0%	0,4%
Biens et services liés à l'entretien courant du foyer	346	106,1	106,3	106,3	106,3	106,2	0,0%	0,0%	0,2%
6. Santé	379	109,5	110,0	110,1	109,7	110,1	0,4%	0,1%	0,5%
Produits, appareils et matériels médicaux	232	107,5	108,2	108,5	107,7	108,4	0,7%	0,2%	0,9%
Services ambulatoires	84	118,7	118,4	118,4	118,4	118,4	0,0%	0,0%	-0,3%
Services hospitaliers	63	104,8	105,3	105,3	105,3	105,3	0,0%	0,0%	0,5%

⁴ Nomenclature de Consommation Ouest-africaine

Tableau 3 : Indices suivant les fonctions et groupe de la NCOA-IHPC (suite)

Libellé	Pondération	Nov.-16	Août-17	Sept.-17	Oct.-17	Nov.-17	Variation IHPC08 depuis		
							1 mois	3 mois	12 mois
7. Transports	833	102,1	102,3	102,1	102,1	102,1	0,0%	-0,2%	0,0%
Achat de véhicules	55	94,4	94,1	94,1	94,1	95,9	1,9%	1,9%	1,5%
Dépenses d'utilisation des véhicules	223	96,2	96,2	96,2	96,2	96,2	0,0%	0,1%	0,0%
Services de transport	555	105,2	105,6	105,3	105,2	105,1	-0,1%	-0,4%	-0,1%
8. Communication	535	74,4	72,7	75,2	76,7	74,0	-3,5%	1,8%	-0,6%
Services postaux	7	84,3	84,3	84,3	84,3	84,3	0,0%	0,0%	0,0%
Matériel de téléphonie et de télécopie	43	61,9	60,9	60,9	60,9	60,9	0,0%	0,0%	-1,6%
Services de téléphonie et de télécopie	485	75,4	73,6	76,4	78,0	75,0	-3,8%	1,9%	-0,5%
9. Loisirs et culture	555	101,2	103,9	103,9	104,0	104,0	0,0%	0,1%	2,8%
Matériel audiovisuel, photographique et de traitement de l'image et du son	238	77,2	76,4	76,4	76,4	76,4	0,0%	-0,1%	-1,0%
Autres articles et matériel de loisirs, de jardinage et animaux de compagnie	60	110,4	109,1	109,1	109,1	109,1	0,0%	0,0%	-1,2%
Services récréatifs et culturels	43	97,4	98,4	98,4	98,4	98,4	0,0%	0,0%	1,1%
Journaux, livres et articles de papeterie	80	102,7	103,4	103,4	104,0	104,0	0,0%	0,6%	1,3%
Forfaits touristiques	134	140,2	152,6	152,6	152,6	152,6	0,0%	0,0%	8,9%
10. Enseignement	270	113,5	113,5	113,5	114,2	114,2	0,0%	0,6%	0,6%
Enseignement préélémentaire et primaire	96	111,5	111,5	111,5	110,5	110,5	0,0%	-0,9%	-0,9%
Enseignement secondaire	82	119,2	119,2	119,2	119,6	119,6	0,0%	0,3%	0,3%
Enseignement supérieur	3	107,1	107,1	107,1	109,0	109,0	0,0%	1,7%	1,7%
Enseignement post-secondaire non supérieur et Enseignement non défini par niveau	89	110,6	110,6	110,6	113,4	113,4	0,0%	2,5%	2,5%
11. Restaurants et Hôtels	617	112,0	114,5	114,5	114,5	114,5	0,0%	0,0%	2,2%
Services de restauration	607	112,1	114,6	114,6	114,6	114,6	0,0%	0,0%	2,2%
Services d'hébergement	10	107,6	107,7	107,7	107,7	107,6	-0,1%	-0,1%	0,0%
12. Biens et services divers	400	96,5	96,2	96,3	96,3	96,2	0,0%	0,1%	-0,2%
Soins corporels	310	91,1	90,9	91,0	91,0	91,0	0,0%	0,1%	-0,1%
Effets personnels n.c.a	57	121,9	121,4	121,4	121,4	121,4	0,0%	0,0%	-0,4%
Protection sociale et assurance	19	99,8	99,8	99,8	99,8	99,8	0,0%	0,0%	0,0%
Services financiers	5	89,0	85,9	85,9	85,9	85,9	0,0%	0,0%	-3,5%
Autres services n.c.a	9	117,0	117,0	117,0	117,0	117,0	0,0%	0,0%	0,0%

Agence Nationale de la Statistique et de la Démographie, Rocade Fann Bel-air Cerf-volant, Colobane. BP 116 Dakar RP - SENEGAL Tél. : (221) 33 869 21 39 Fax : (221) 33 824 36 15

Indice Harmonisé des Prix à la Consommation (12 n^{os} / an) - Tarif : **3 000 FCFA** / n^o. Abonnement : 12 n^{os} **30 000 FCFA** + frais d'envoi (hors Dakar).

Evolution annuelle des prix à la consommation (1 n^o) : **5000 FCFA** + Frais d'envoi (hors Dakar)

Directeur Général : Babacar NDIR

Directeur des Statistiques Economiques et de la Comptabilité Nationale : Mbaye FAYE

Chef de la Division des Statistiques Conjoncturelles : Maxime Bruno NAGNONHOU

Rédacteur en Chef : Baba NDIAYE

Collaborateurs : El Hadji Malick CISSE, Mor LO

Distribution : Division de la Diffusion, de la Documentation et des Relations avec les Usagers : El Hadji Malick GUEYE