

République du Sénégal

Un Peuple – Un But – Une Foi



INDICE HARMONISE DES PRIX A LA CONSOMMATION (IHPC) POUR LES PAYS MEMBRES DE L'UEMOA (Base 100 en 2008) Dakar- Mars 2016

AVERTISSEMENT

L'Agence Nationale de la Statistique et de la Démographie met à la disposition des utilisateurs l'Indice Harmonisé des Prix à la Consommation (IHPC) base 100 en 2008. Cet indice est harmonisé car il est le fruit d'une même méthodologie mise en place dans huit pays membres de l'Union Economique et Monétaire Ouest Africaine (UEMOA) en 1996 et révisée en 2008.

L'IHPC a pour population de référence l'ensemble des ménages africains de l'agglomération de Dakar. Le panier considéré comprend 650 variétés suivies dans 1135 points d'observations. Plus de 7000 relevés de prix sont effectués chaque mois. La nouvelle période de base de l'IHPC est l'année 2008. Les pondérations utilisées proviennent d'une enquête sur les dépenses des ménages réalisée à Dakar en 2008.

L'Indice Harmonisé des Prix à la Consommation s'est replié de 0,6% au mois de mars 2016. Cette évolution résulte essentiellement de la diminution des prix des « produits alimentaires et boissons non alcoolisées », des services de « logement, eau, gaz, électricité et autres combustibles », et des services de « santé ». En variation annuelle¹, les prix à la consommation ont progressé de 1,3%.

Les prix des « **produits alimentaires et boissons non alcoolisées** » se sont repliés de 1,4% en rythme mensuel, sous l'effet de la diminution des prix des légumes frais en feuilles (-12,5%), des légumes frais en fruits ou racines (-9,7%), des autres fruits frais (-2,8%), des poissons frais (-1,8%), ainsi que de la viande de bœuf (-1,7%). L'offre abondante en légumes frais durant la campagne maraîchère, ainsi qu'en produits halieutiques, est à l'origine de cette tendance baissière. Toutefois, le renchérissement des agrumes (+7,9%), de la viande de mouton ou de chèvre (+3,1%), des tubercules et plantains (+2,9%) a amoindri la baisse des prix des produits alimentaires. En variation annuelle, les prix de la fonction se sont accrus de 4,5%.

Les prix des services de « **logement, eau, gaz, électricité et autres combustibles** » ont fléchi de 0,8%, sous l'effet du repli de ceux du gaz (-4,3%) et des combustibles liquides (-2,2%), en liaison avec le plein effet de la baisse des prix des produits pétroliers intervenue au cours du mois de février 2016. En variation annuelle, les prix ont diminué de 1,8%.

Le recul des prix des services de « **santé** » (-0,4%) au mois de mars 2016 est expliqué par la chute de ceux des médicaments traditionnels (-5,8%). En rythme annuel, les prix ont progressé de 0,6%.

¹ Variation entre les mêmes mois de deux années consécutives

Les prix des « **boissons alcoolisées, tabacs et stupéfiants** » ont diminué de 0,3% en rythme mensuel, en raison de la contraction des prix de l'alcool de bouche (-1,8%) et de ceux du tabac et des stupéfiants (-0,3%). En variation annuelle, les prix de la fonction ont enregistré une baisse du même ordre de 0,3%.

Les prix des « **biens et services divers** » se sont repliés de 0,2%, sous l'effet de la réduction de ceux des produits pour soins corporels (-0,4%). Par rapport à la période correspondante en 2015, les prix ont reculé de 2,5%.

Le repli des prix du petit appareil électroménager ou ménager et réparation (-1,1%), ainsi que du mobilier pour chambre à coucher et salle de bain (-0,6%) explique celui des prix des « **meubles, articles de ménage et entretien courant du foyer** » (-0,1%). Par rapport à la période correspondante en 2015, les prix de la fonction ont également reculé de 0,1%.

Au cours de la période sous revue, les prix des services de « **l'enseignement** », de « **loisirs et de culture** » et des « **restaurants et hôtels** », ainsi que ceux des « **articles d'habillement et chaussures** » sont demeurés stables. En variation annuelle, les prix de ces fonctions ont enregistré les évolutions respectives de +0,5%, +2,1%, -0,1% et +0,4%.

Les prix des services de « **transport** » (+0,1%) ont augmenté du fait de la hausse des prix des services du transport aérien de passagers (+2,2%) et des pièces détachées et accessoires (+0,4%). Comparés à la période correspondante de l'année précédente, les prix de la fonction ont été minorés de 1,4%.

Le relèvement des prix des biens et services de « **communication** » (+0,7%) en mars 2016 provient de celui des prix de la communication téléphonique (+0,8%). En variation annuelle, les prix se sont bonifiés de 1,7%.

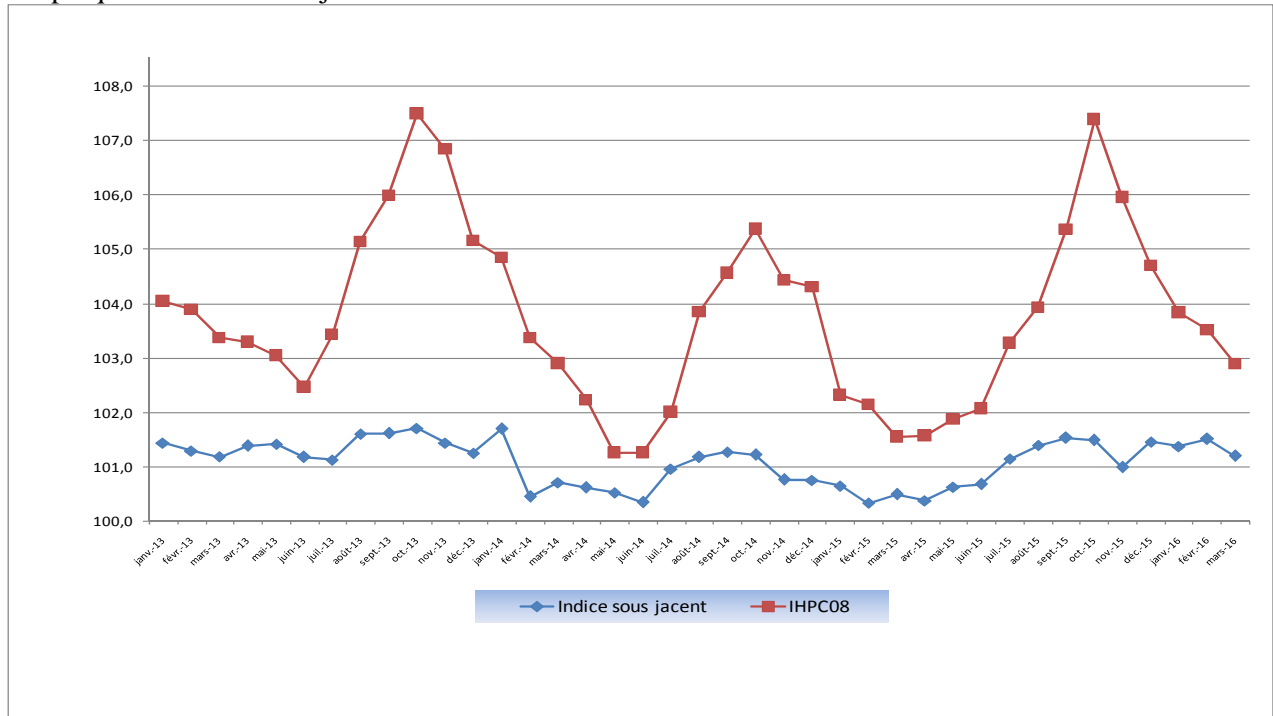
L'inflation sous jacente² s'est inscrite en baisse de 0,3% en rythme mensuel et a augmenté de 0,7% en variation annuelle. Les indices des prix des produits locaux et des produits importés se sont repliés respectivement de 0,7% et 0,2% en mars 2016. En variation annuelle, les prix des produits locaux se sont appréciés de 2,2% et ceux des produits importés se sont contractés de 0,7%.

² hors produits frais et énergie

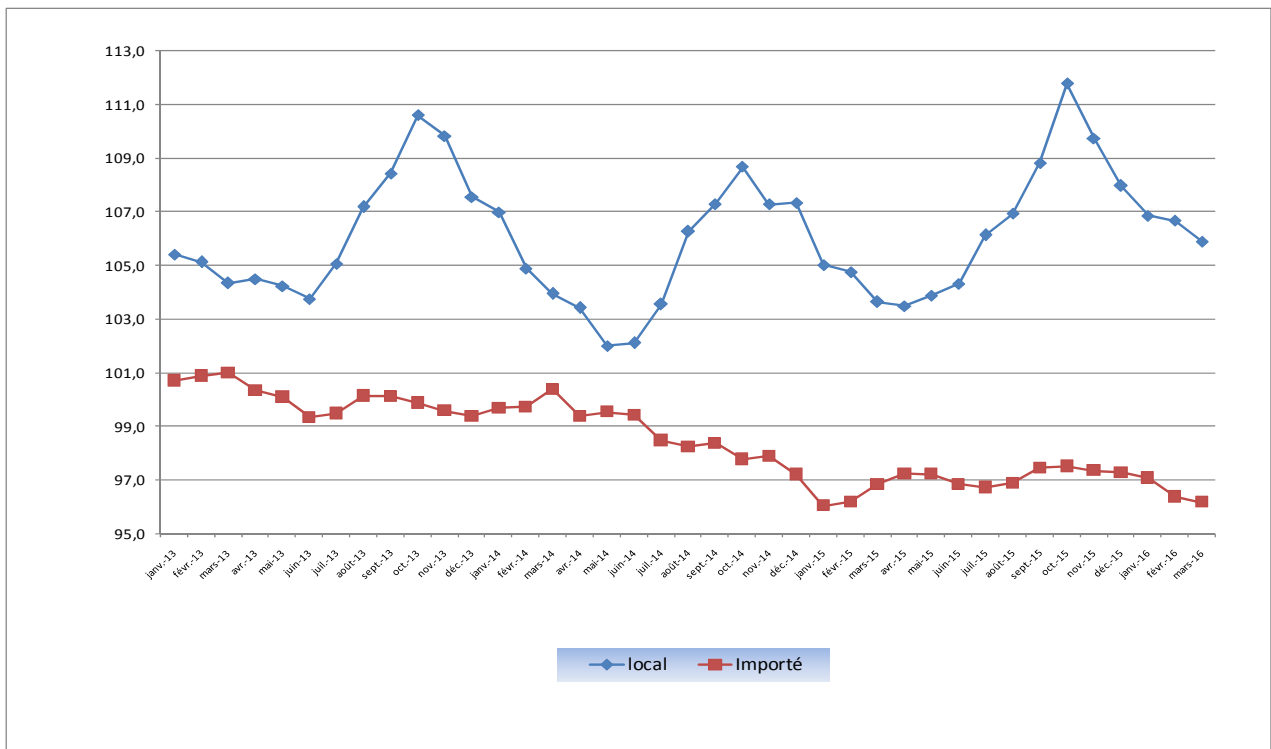
Tableau 1 : IHPC des douze (12) fonctions de consommation

	Poids	Indices des mois de					Variation sur		
		Mars-15	Déc.-15	Janv.-16	Fév.-16	Mars-16	1 mois	3 mois	12 mois
INDICE GLOBAL	10000	101,6	104,7	103,8	103,5	102,9	-0,6%	-1,7%	1,3%
1. Produits alimentaires et boissons non-alcoolisées	3286	105,5	114,7	112,2	111,8	110,3	-1,4%	-3,8%	4,5%
2. Boissons alcoolisées, tabacs et stupéfiants	41	111,8	111,4	111,3	111,7	111,4	-0,3%	0,0%	-0,3%
3. Articles d'habillement et chaussures	973	96,1	96,6	96,6	96,6	96,5	0,0%	0,0%	0,4%
4. Logement, eau, gaz, électricité et combustibles	1524	97,1	97,3	96,9	96,1	95,4	-0,8%	-2,0%	-1,8%
5. Meubles, articles de ménage et entretien courant du foyer	587	101,8	101,8	101,8	101,8	101,7	-0,1%	-0,1%	-0,1%
6. Santé	379	108,4	109,6	109,4	109,5	109,1	-0,4%	-0,4%	0,6%
7. Transport	833	103,6	103,8	103,2	102,1	102,2	0,1%	-1,6%	-1,4%
8. Communication	535	78,0	78,2	78,9	78,8	79,4	0,7%	1,4%	1,7%
9. Loisirs et culture	555	98,9	100,8	101,0	100,9	100,9	0,0%	0,2%	2,1%
10. Enseignement	270	111,5	112,1	112,1	112,1	112,1	0,0%	0,0%	0,5%
11. Restaurants et hôtels	617	112,4	112,2	112,2	112,3	112,3	0,0%	0,1%	-0,1%
12. Biens et services divers	400	98,7	97,0	96,6	96,5	96,3	-0,2%	-0,7%	-2,5%

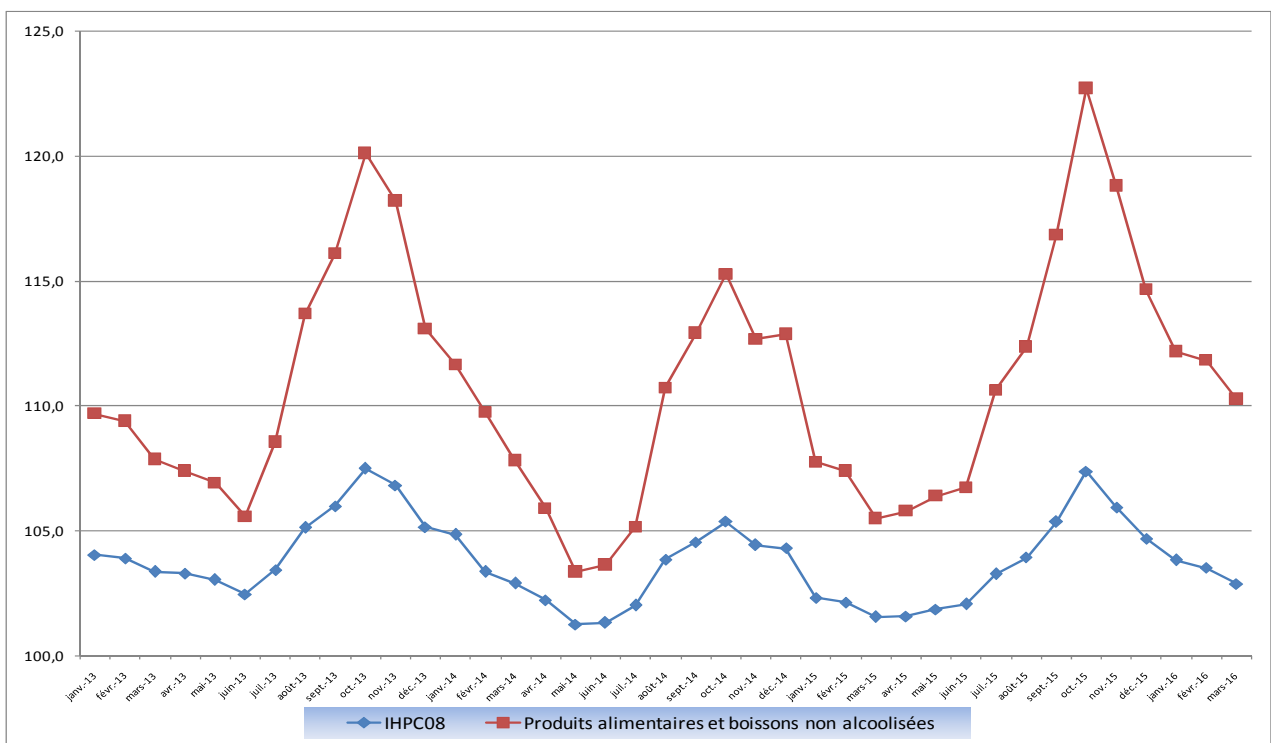
Graphique 1 : Indice sous jacent et IHPC



Graphique 2 : Evolutions mensuelles des indices des produits importés et des produits locaux



Graphique 3 : Evolution de l'indice global et de la fonction « produits alimentaires et boissons non alcoolisées »



Graphique 4 : Evolution des indices selon le secteur de production

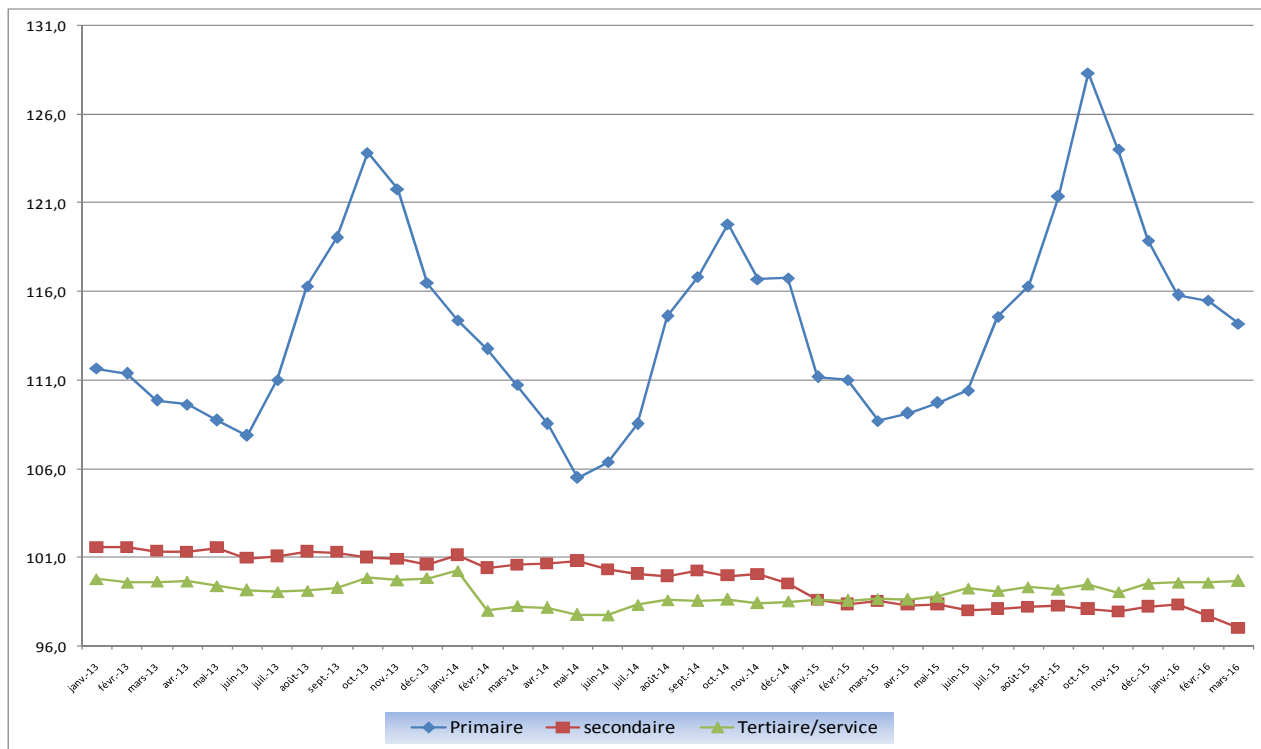


Tableau 2 : IHPC suivant les nomenclatures secondaires

	Poids	Indice pour le mois de					Variation IHPC08		
		Mars-15	Déc.-15	Jan.-16	Fév.-16	Mars-16	1 mois	3 mois	12 mois
Indice global	10000	101,6	104,7	103,8	103,5	102,9	-0,6%	-1,7%	1,3%
Indice « produits frais »	1452	105,3	122,31	117,49	115,98	114,1	-1,6%	-6,7%	8,4%
Indice « Energie »	746	106,8	106,34	105,15	102,25	100,9	-1,3%	-5,1%	-5,5%
Indice hors Energie et Produits Frais = <i>Inflation sous-jacente</i>	7802	100,5	101,5	101,4	101,5	101,2	-0,3%	-0,3%	0,7%
Indice produits locaux	7101	103,6	107,96	106,84	106,66	105,9	-0,7%	-1,9%	2,2%
Indice produits importés	2899	96,8	97,27	97,07	96,37	96,2	-0,2%	-1,1%	-0,7%
Indice secteur primaire	2999	108,7	118,88	115,81	115,5	114,2	-1,1%	-3,9%	5,0%
Indice secteur secondaire	3768	98,6	98,26	98,36	97,73	97,0	-0,7%	-1,3%	-1,6%
Indice secteur tertiaire = services	3233	98,7	99,54	99,62	99,6	99,7	0,1%	0,2%	1,0%
Indice des biens non-durables	4371	106,9	113,63	111,8	111,24	109,8	-1,3%	-3,3%	2,8%
Indice des biens semi-durables	2108	96,0	96,08	95,79	95,35	95,2	-0,1%	-0,9%	-0,9%
Indice des biens durables	288	96,6	95,64	94,94	95,23	94,9	-0,3%	-0,7%	-1,7%

Tableau 3 : Indices suivant les fonctions et groupe de la NCOA-IHPC³

Libellé	Pondération	Mars-15	Déc.-15	Jan.-16	Fév.-16	Mars-16	Variation IHPC08 depuis		
							1 mois	3 mois	12 mois
1. Produits alimentaires et boissons non alcoolisées	3286	105,5	114,7	112,2	111,8	110,3	-1,4%	-3,8%	4,5%
Produits alimentaires	3089	105,2	114,5	111,9	111,5	110,0	-1,3%	-3,9%	4,6%
Boissons non alcoolisées	197	110,9	117,2	116,0	117,6	115,0	-2,2%	-1,9%	3,7%
2. boissons alcoolisées, tabac et stupéfiants	41	111,8	111,4	111,3	111,7	111,4	-0,3%	0,0%	-0,3%
Boissons alcoolisées	10	108,3	107,7	108,0	108,2	107,8	-0,4%	0,1%	-0,4%
Tabacs et stupéfiants	31	112,9	112,6	112,3	112,9	112,5	-0,3%	-0,1%	-0,3%
3. Articles d'habillement et chaussures	973	96,1	96,6	96,6	96,6	96,5	0,0%	0,0%	0,4%
Articles d'habillement	803	96,2	96,8	96,8	96,8	96,8	0,0%	0,0%	0,6%
Chaussures	170	95,5	95,5	95,5	95,3	95,3	0,0%	-0,2%	-0,2%
4. Logement, eau, gaz, électricité et autres combustibles	1524	97,1	97,3	96,9	96,1	95,4	-0,8%	-2,0%	-1,8%
Loyers effectifs	477	85,5	85,6	85,6	85,6	85,6	0,0%	0,0%	0,2%
Entretien et réparation des logements	282	91,5	89,5	88,5	88,8	88,4	-0,4%	-1,2%	-3,4%
Alimentation en eau et services divers lié au logement	183	101,2	107,1	107,1	107,1	107,1	0,0%	0,0%	5,8%
Electricité, gaz et autres combustibles	582	108,2	107,7	107,0	104,8	103,1	-1,7%	-4,3%	-4,7%
5. Meubles, articles de ménage et entretien courant du foyer	587	101,8	101,8	101,8	101,8	101,7	-0,1%	-0,1%	-0,1%
Meubles, articles d'ameublement, tapis et autres revêtement	142	96,9	96,9	96,9	96,9	96,7	-0,3%	-0,3%	-0,3%
Articles de ménage en textiles	39	90,9	90,8	90,8	90,8	90,8	0,0%	0,0%	-0,1%
Appareils ménagers	33	94,4	95,4	95,0	95,0	94,7	-0,2%	-0,7%	0,4%
Verrerie, vaisselle et ustensiles de ménage	18	94,9	95,6	95,7	95,7	95,5	-0,2%	-0,1%	0,6%
Outils et autre matériel pour la maison et le jardin	9	102,0	102,4	102,6	102,6	102,6	0,0%	0,2%	0,6%
Biens et services liés à l'entretien courant du foyer	346	106,1	105,9	105,9	105,9	105,9	0,0%	0,0%	-0,1%
6. Santé	379	108,4	109,6	109,4	109,5	109,1	-0,4%	-0,4%	0,6%
Produits, appareils et matériels médicaux	232	105,7	107,5	107,3	107,5	106,8	-0,6%	-0,6%	1,1%
Services ambulatoires	84	118,7	118,7	118,7	118,7	118,7	0,0%	0,0%	0,0%
Services hospitaliers	63	105,0	105,0	104,8	104,8	104,8	0,0%	-0,2%	-0,2%

³ Nomenclature de Consommation Ouest-africaine

Tableau 3 : Indices suivant les fonctions et groupe de la NCOA-IHPC (suite)

Libellé	Pondération	Mars-15	Déc.-15	Jan.-16	Fév.-16	Mars-16	Variation IHPC08 depuis		
							1 mois	3 mois	12 mois
7. Transports	833	103,6	103,8	103,2	102,1	102,2	0,1%	-1,6%	-1,4%
Achat de véhicules	55	95,5	95,5	95,7	95,8	95,5	-0,3%	0,0%	0,0%
Dépenses d'utilisation des véhicules	223	102,1	102,1	99,9	95,8	95,8	0,0%	-6,1%	-6,1%
Services de transport	555	105,0	105,4	105,3	105,2	105,4	0,1%	0,0%	0,4%
8. Communication	535	78,0	78,2	78,9	78,8	79,4	0,7%	1,4%	1,7%
Services postaux	7	78,6	78,6	72,9	72,9	72,9	0,0%	-7,3%	-7,3%
Matériel de téléphonie et de télécopie	43	65,1	64,0	64,0	63,1	62,7	-0,7%	-2,1%	-3,7%
Services de téléphonie et de télécopie	485	79,2	79,5	80,3	80,3	80,9	0,8%	1,8%	2,2%
9. Loisirs et culture	555	98,9	100,8	101,0	100,9	100,9	0,0%	0,2%	2,1%
Matériel audiovisuel, photographique et de traitement de l'image et du son	238	79,2	78,5	78,5	78,5	78,5	0,0%	0,0%	-0,9%
Autres articles et matériel de loisirs, de jardinage et animaux de compagnie	60	108,3	109,0	110,6	110,6	110,6	0,0%	1,5%	2,1%
Services récréatifs et culturels	43	97,6	97,4	97,4	97,4	97,4	0,0%	0,0%	-0,2%
Journaux, livres et articles de papeterie	80	102,6	103,1	103,1	103,0	103,0	0,0%	0,0%	0,4%
Forfaits touristiques	134	127,8	136,4	136,4	136,4	136,4	0,0%	0,0%	6,7%
10. Enseignement	270	111,5	112,1	112,1	112,1	112,1	0,0%	0,0%	0,5%
Enseignement pré-élémentaire et primaire	96	110,6	110,9	110,9	110,9	110,9	0,0%	0,0%	0,2%
Enseignement secondaire	82	115,0	116,3	116,3	116,3	116,3	0,0%	0,0%	1,2%
Enseignement supérieur	3	106,9	106,9	106,9	106,9	106,9	0,0%	0,0%	0,0%
Enseignement post-secondaire non supérieur et Enseignement non défini par niveau	89	109,4	109,7	109,7	109,7	109,7	0,0%	0,0%	0,3%
11. Restaurants et Hôtels	617	112,4	112,2	112,2	112,3	112,3	0,0%	0,1%	-0,1%
Services de restauration	607	112,5	112,3	112,2	112,4	112,4	0,0%	0,2%	-0,1%
Services d'hébergement	10	107,6	108,4	107,1	106,2	106,2	0,0%	-2,0%	-1,3%
12. Biens et services divers	400	98,7	97,0	96,6	96,5	96,3	-0,2%	-0,7%	-2,5%
Soins corporels	310	94,5	92,4	91,9	91,8	91,5	-0,3%	-1,0%	-3,2%
Effets personnels n.c.a	57	118,9	119,3	119,3	119,3	119,3	0,0%	0,0%	0,3%
Protection sociale et assurance	19	99,8	99,8	99,8	99,8	99,8	0,0%	0,0%	0,0%
Services financiers	5	89,0	89,0	89,0	89,0	89,0	0,0%	0,0%	0,0%
Autres services n.c.a	9	103,6	112,5	112,5	112,4	112,4	0,0%	-0,1%	-4,2%

Agence Nationale de la Statistique et de la Démographie, Rocade Fann Bel-air Cerf-volant, Colobane. BP 116 Dakar RP - SENEGAL Tél. : (221) 33 869 21 39 Fax : (221) 33 824 36 15

Indice Harmonisé des Prix à la Consommation (12 n^{os} / an) - Tarif : **3 000 FCFA** / n^o. Abonnement : 12 n^{os} **30 000 FCFA** + frais d'envoi (hors Dakar).

Evolution annuelle des prix à la consommation (1 n^o) : **5000 FCFA** + Frais d'envoi (hors Dakar)

Directeur Général : Aboubacar Sédikh BEYE

Directeur Général Adjoint : Babacar NDIR

Directeur des Statistiques Economiques et de la Comptabilité Nationale : Mbaye FAYE

Chef de la Division des Statistiques Conjoncturelles : Maxime Bruno NAGNONHOU

Rédacteur en Chef : Baba NDIAYE

Collaborateurs : El Hadji Malick CISSE, Mor LO

Distribution : Division de la Diffusion, de la Documentation et des Relations avec les Usagers : El Hadji Malick GUEYE