

République du Sénégal

Un Peuple – Un But – Une Foi



INDICE HARMONISE DES PRIX A LA CONSOMMATION (IHPC) POUR LES PAYS MEMBRES DE L'UEMOA (Base 100 en 2008) Dakar- Octobre 2015

AVERTISSEMENT

L'Agence Nationale de la Statistique et de la Démographie met à la disposition des utilisateurs l'Indice Harmonisé des Prix à la Consommation (IHPC) base 100 en 2008. Cet indice est harmonisé car il est le fruit d'une même méthodologie mise en place dans huit pays membres de l'Union Economique et Monétaire Ouest Africaine (UEMOA) en 1996 et révisée en 2008.

L'IHPC a pour population de référence l'ensemble des ménages africains de l'agglomération de Dakar. Le panier considéré comprend 650 variétés suivies dans 1135 points d'observations. Plus de 7000 relevés de prix sont effectués chaque mois. La nouvelle période de base de l'IHPC est l'année 2008. Les pondérations utilisées proviennent d'une enquête sur les dépenses des ménages réalisée à Dakar en 2008.

L'Indice Harmonisé des Prix à la Consommation a progressé de 1,9% au mois d'octobre 2015. Cette évolution résulte de l'accroissement des prix des « produits alimentaires et boissons non alcoolisées » et des services de « communication ». En variation annuelle¹, les prix à la consommation ont également augmenté de 1,9%. Le rapport des prix des dix premiers mois de l'année 2015 sur ceux de la période correspondante de l'année 2014 fait ressortir une stabilité des prix à la consommation. Le taux d'inflation annuel moyen² s'est établi à -0,3%.

Les « **produits alimentaires et boissons non alcoolisées** » se sont renchérissés de 5,0% au mois d'octobre 2015, sous l'effet de l'augmentation des prix de certains produits frais, notamment ceux des légumes frais en feuilles (+23,3%), des légumes frais en fruits ou racines (+1,9%) et des poissons frais (+31,1%). La période hivernale, marquée par la rareté des produits halieutiques et la fin de la campagne maraîchère, est à l'origine de cette tendance haussière. En variation annuelle, les prix de la fonction se sont appréciés de 6,4%.

L'augmentation des prix des services de « **communication** » (+1,5%) résulte de celle des prix de la communication téléphonique (+1,8%), en rapport avec la baisse des offres de promotion comparativement au mois précédent. En variation annuelle, les prix se sont contractés de 0,3%.

Les prix des services de « **l'enseignement** » se sont relevés de 0,5% en variation mensuelle et annuelle, en raison de la hausse des prix des services des enseignements préélémentaire et primaire (+0,3%), secondaire (+1,2%) et post-secondaire non supérieur (+0,8%). Ces évolutions sont induites par les révisions des frais d'inscription et de scolarité intervenues au cours de la rentrée scolaire 2015-2016.

Les prix des services de « **santé** » et des « **articles d'habillement et chaussures** » ont enregistré

¹ Variation entre les mêmes mois de deux années consécutives

² Calculé sur la base de la moyenne des indices des douze derniers mois

une hausse du même ordre de 0,2% au cours du mois d'octobre 2015. La progression des prix des médicaments traditionnels (+2,1%), due au problème d'approvisionnement en période hivernale, explique celle des prix des services de « santé ». Parallèlement, l'appréciation des prix des « **articles d'habillement et chaussures** » est attribuable à celle des prix des sous-vêtements de femmes (+1,1%) et des chaussures de femmes (+0,7%). En variation annuelle, les prix de ces fonctions se sont accrus respectivement de 0,2% et 0,3%.

Les prix des services de « **logement, eau, électricité, gaz, et autres combustibles** », des « **transports** », ainsi que des « **restaurants et hôtels** » sont restés inchangés en rythme mensuel. Comparés à la période correspondante de l'année précédente, les prix de ces fonctions ont enregistré des baisses respectives de -1,9%, -2,2% et -0,2%.

Les prix des « **meubles, articles de ménage et entretien courant du foyer** », au même titre que ceux des « **biens et services divers** » sont demeurés aussi stables au cours du mois d'octobre 2015. En variation annuelle, les prix de ces fonctions ont connu des évolutions contrastées respectives +0,2% et -1,6%.

Les prix des « **boissons alcoolisées, tabac et stupéfiants** » se sont contractés de 0,1%, en liaison avec la diminution des prix des tabacs et stupéfiants (-0,1%). En variation annuelle, ils sont restés stables.

Les prix des services de « **loisirs et culture** » se sont repliés de 0,1%, en rapport avec la diminution de ceux des appareils de réception, d'enregistrement et de reproduction (-0,4%). En variation annuelle, les prix de la fonction ont progressé de 1,6%.

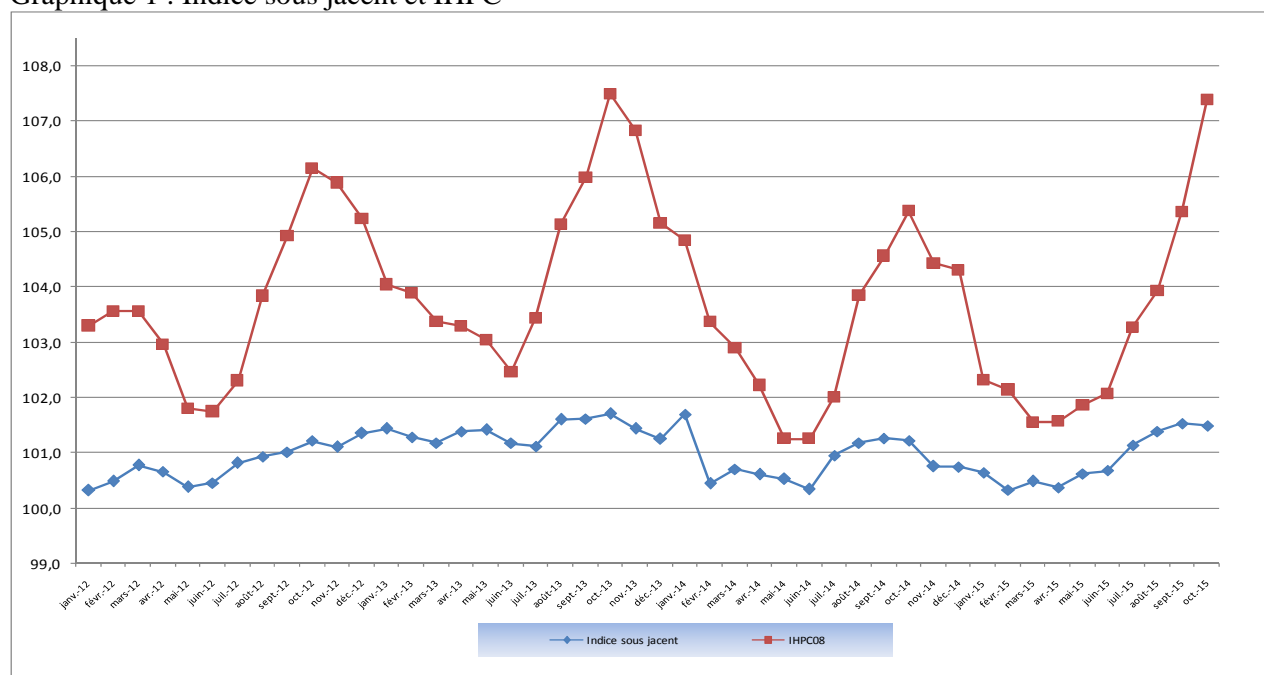
L'inflation sous jacente³ est restée stable en rythme mensuel et a enregistré une hausse de 0,3% en variation annuelle. Les indices des prix des produits locaux et des produits importés ont progressé respectivement de 2,7% et 0,1%. En variation annuelle, les prix des produits locaux se sont appréciés de 2,9% et ceux des produits importés ont reculé de 0,3%.

³ hors produits frais et énergie

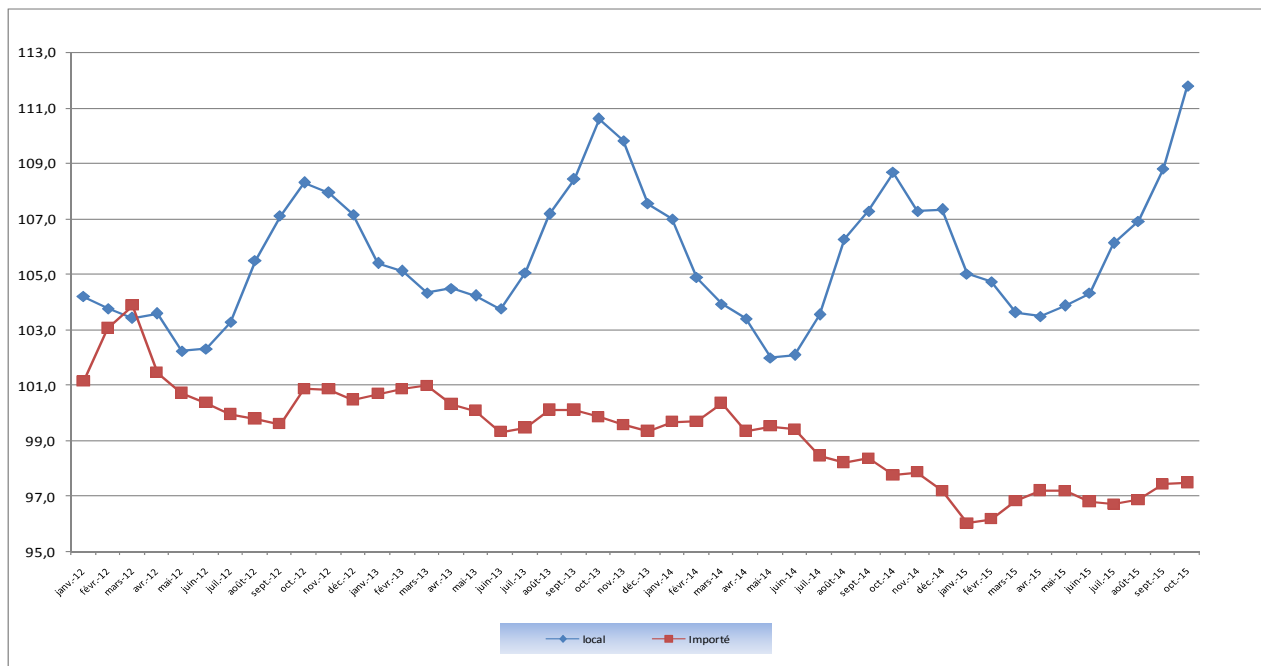
Tableau 1 : IHPC des douze (12) fonctions de consommation

	Poids	Indices des mois de					Variation sur		
		Oct.-14	Juil.-15	Août-15	Sept.-15	Oct.-15	1 mois	3 mois	12 mois
INDICE GLOBAL	10000	105,4	103,3	103,9	105,4	107,4	1,9%	4,0%	1,9%
1. Produits alimentaires et boissons non-alcoolisées	3286	115,3	110,6	112,37	116,8	122,7	5,0%	10,9%	6,4%
2. Boissons alcoolisées, tabacs et stupéfiants	41	111,5	111,3	111,56	111,6	111,6	-0,1%	0,2%	0,0%
3. Articles d'habillement et chaussures	973	96,1	96,2	96,24	96,2	96,4	0,2%	0,2%	0,3%
4. Logement, eau, gaz, électricité et combustibles	1524	99,4	97,6	97,58	97,5	97,5	0,0%	-0,1%	-1,9%
5. Meubles, articles de ménage et entretien courant du foyer	587	101,6	101,6	101,7	101,8	101,8	0,0%	0,1%	0,2%
6. Santé	379	109,2	108,6	108,98	109,1	109,3	0,2%	0,7%	0,2%
7. Transport	833	106,1	103,8	103,72	103,8	103,8	0,0%	0,0%	-2,2%
8. Communication	535	78,3	76,1	77,5	76,9	78,1	1,5%	2,5%	-0,3%
9. Loisirs et culture	555	99,2	100,8	100,79	100,9	100,8	-0,1%	0,1%	1,6%
10. Enseignement	270	111,5	111,5	111,49	111,5	112,1	0,5%	0,5%	0,5%
11. Restaurants et hôtels	617	112,4	112,2	112,16	112,2	112,2	0,0%	0,0%	-0,2%
12. Biens et services divers	400	98,8	97,5	97,49	97,2	97,2	0,0%	-0,3%	-1,6%

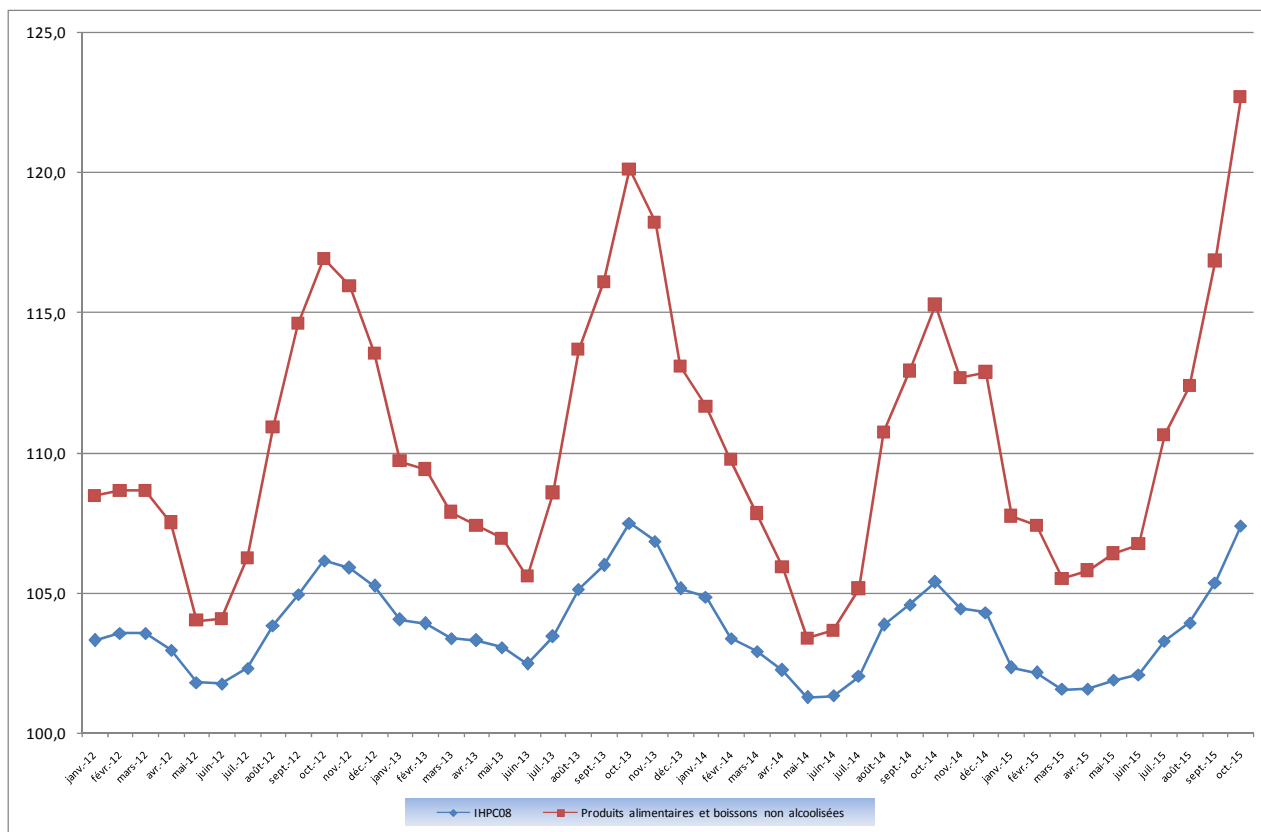
Graphique 1 : Indice sous jacent et IHPC



Graphique 2 : Evolutions mensuelles des indices des produits importés et des produits locaux



Graphique 3 : Evolution de l'indice global et de la fonction « produits alimentaires et boissons non alcoolisées »



Graphique 4 : Evolution des indices selon le secteur de production

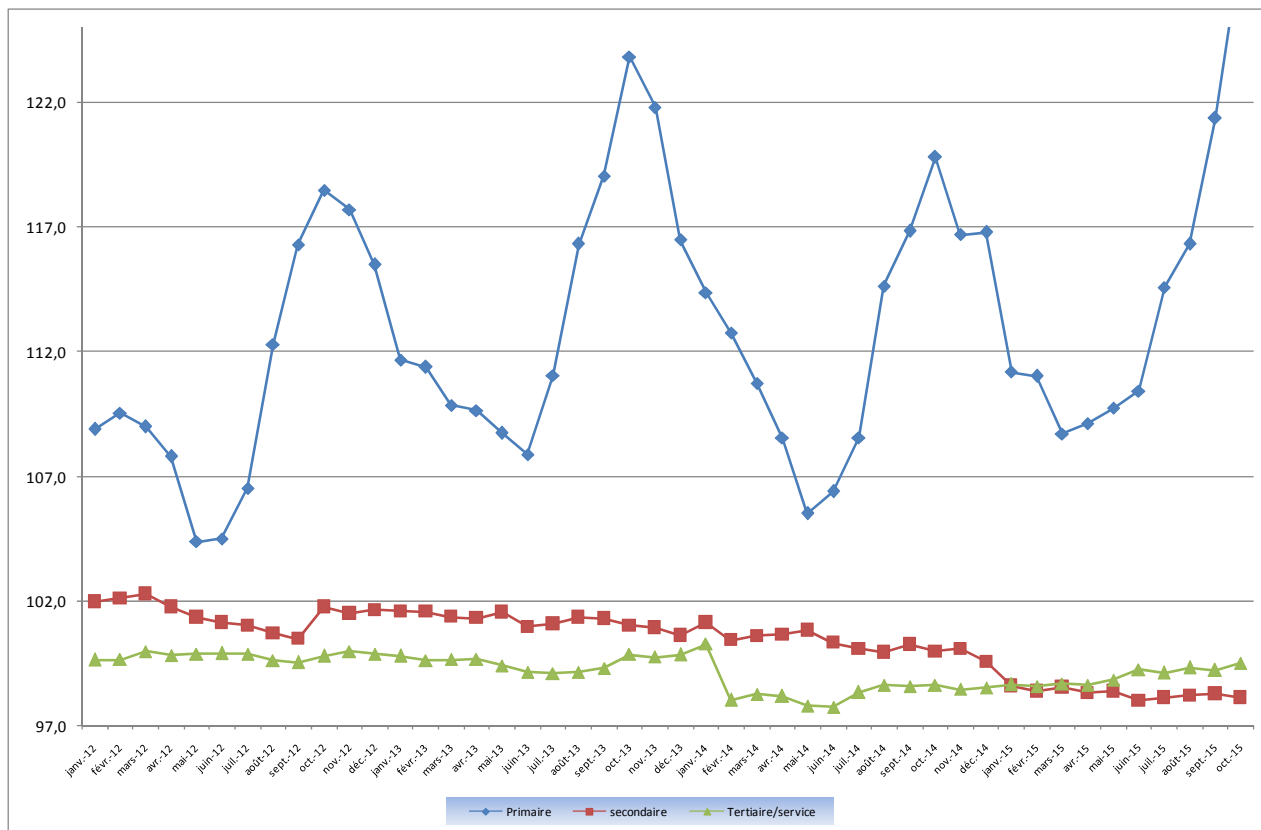


Tableau 2 : IHPC suivant les nomenclatures secondaires

	Poids	Indice pour le mois de					Variation IHPC08		
		Oct.-14	Juil.-15	Août-15	Sept.-15	Oct.-15	1 mois	3 mois	12 mois
Indice global	10000	105,4	103,3	103,9	105,4	107,4	1,9%	4,0%	1,9%
Indice « produits frais »	1452	124,1	113,9	116,8	126,4	141,2	11,7%	24,0%	13,8%
Indice « Energie »	746	113,9	106,5	106,5	106,5	106,4	-0,1%	-0,1%	-6,6%
Indice hors Energie et Produits Frais = <i>Inflation sous-jacente</i>	7802	101,2	101,1	101,4	101,5	101,5	0,0%	0,3%	0,3%
Indice produits locaux	7101	108,7	106,1	106,9	108,8	111,8	2,7%	5,3%	2,9%
Indice produits importés	2899	97,8	96,7	96,9	97,5	97,5	0,1%	0,8%	-0,3%
Indice secteur primaire	2999	119,8	114,6	116,3	121,4	128,3	5,7%	12,0%	7,1%
Indice secteur secondaire	3768	100,0	98,1	98,2	98,3	98,1	-0,2%	0,0%	-1,9%
Indice secteur tertiaire = services	3233	98,6	99,1	99,3	99,2	99,5	0,3%	0,4%	0,9%
Indice des biens non-durables	4371	115,1	110,7	111,9	115,4	120,0	4,0%	8,4%	4,3%
Indice des biens semi-durables	2108	97,3	95,8	95,9	95,9	96,0	0,1%	0,3%	-1,3%
Indice des biens durables	288	97,1	96,1	96,1	95,9	95,8	-0,1%	-0,4%	-1,3%

Tableau 3 : Indices suivant les fonctions et groupe de la NCOA-IHPC⁴

Libellé	Pondération	Oct.-14	Juil.-15	Août-15	Sept.-15	Oct.-15	Variation IHPC08 depuis		
							1 mois	3 mois	12 mois
1. Produits alimentaires et boissons non alcoolisées	3286	115,3	110,6	112,4	116,8	122,7	5,0%	10,9%	6,4%
Produits alimentaires	3089	115,6	110,5	112,4	117,1	123,0	5,0%	11,3%	6,4%
Boissons non alcoolisées	197	110,2	113,3	112,6	113,0	118,3	4,7%	4,4%	7,4%
2. boissons alcoolisées, tabac et stupéfiants	41	111,5	111,3	111,6	111,6	111,6	-0,1%	0,2%	0,0%
Boissons alcoolisées	10	106,5	108,1	108,1	108,1	108,1	0,0%	-0,1%	1,5%
Tabacs et stupéfiants	31	113,2	112,3	112,7	112,8	112,7	-0,1%	0,3%	-0,4%
3. Articles d'habillement et chaussures	973	96,1	96,2	96,2	96,2	96,4	0,2%	0,2%	0,3%
Articles d'habillement	803	96,2	96,4	96,4	96,4	96,5	0,1%	0,2%	0,4%
Chaussures	170	95,7	95,3	95,3	95,3	95,5	0,3%	0,2%	-0,2%
4. Logement, eau, gaz, électricité et autres combustibles	1524	99,4	97,6	97,6	97,5	97,5	0,0%	-0,1%	-1,9%
Loyers effectifs	477	85,5	85,5	85,5	85,5	85,6	0,2%	0,2%	0,2%
Entretien et réparation des logements	282	91,9	90,8	90,7	90,3	90,1	-0,2%	-0,8%	-1,9%
Alimentation en eau et services divers lié au logement	183	101,2	107,1	107,1	107,1	107,1	0,0%	0,1%	5,9%
Electricité, gaz et autres combustibles	582	113,9	107,9	107,9	107,9	107,8	-0,1%	-0,1%	-5,4%
5. Meubles, articles de ménage et entretien courant du foyer	587	101,6	101,6	101,7	101,8	101,8	0,0%	0,1%	0,2%
Meubles, articles d'ameublement, tapis et autres revêtement	142	96,9	96,9	96,9	96,9	96,9	0,0%	0,0%	0,0%
Articles de ménage en textiles	39	90,9	90,9	90,9	90,9	90,8	-0,1%	-0,1%	-0,1%
Appareils ménagers	33	95,1	95,2	95,4	95,4	95,4	0,0%	0,2%	0,3%
Verrerie, vaisselle et ustensiles de ménage	18	95,3	95,8	95,7	95,3	95,3	0,0%	-0,5%	0,0%
Outillage et autre matériel pour la maison et le jardin	9	101,7	102,1	102,1	102,4	102,2	-0,2%	0,1%	0,6%
Biens et services liés à l'entretien courant du foyer	346	105,6	105,7	105,8	105,9	105,9	0,0%	0,2%	0,3%
6. Santé	379	109,2	108,6	109,0	109,1	109,3	0,2%	0,7%	0,2%
Produits, appareils et matériels médicaux	232	106,8	105,9	106,5	106,8	107,1	0,3%	1,1%	0,3%
Services ambulatoires	84	118,7	118,7	118,7	118,7	118,7	0,0%	0,0%	0,0%
Services hospitaliers	63	105,0	105,0	105,0	105,0	105,0	0,0%	0,0%	0,0%

⁴ Nomenclature de Consommation Ouest-africaine

Tableau 3 : Indices suivant les fonctions et groupe de la NCOA-IHPC (suite)

Libellé	Pondération	Oct.-14	Juil.-15	Août-15	Sept.-15	Oct.-	Variation IHPC08 depuis		
							1 mois	3 mois	12 mois
7. Transports	833	106,1	103,8	103,7	103,8	103,8	0,0%	0,0%	-2,2%
Achat de véhicules	55	95,5	95,5	95,5	95,5	95,5	0,0%	0,0%	0,0%
Dépenses d'utilisation des véhicules	223	111,9	102,1	102,1	102,1	102,1	0,0%	0,0%	-8,8%
Services de transport	555	104,9	105,3	105,2	105,3	105,3	0,0%	0,0%	0,4%
8. Communication	535	78,3	76,1	77,5	76,9	78,1	1,5%	2,5%	-0,3%
Services postaux	7	78,6	78,6	78,6	78,6	78,6	0,0%	0,0%	0,0%
Matériel de téléphonie et de télécopie	43	65,0	65,6	64,6	64,6	64,6	0,0%	-1,6%	-0,6%
Services de téléphonie et de télécopie	485	79,5	77,0	78,6	77,9	79,3	1,7%	2,9%	-0,3%
9. Loisirs et culture	555	99,2	100,8	100,8	100,9	100,8	-0,1%	0,1%	1,6%
Matériel audiovisuel, photographique et de traitement de l'image et du son	238	79,9	78,7	78,8	78,8	78,5	-0,3%	-0,2%	-1,7%
Autres articles et matériel de loisirs, de jardinage et animaux de compagnie	60	107,1	108,2	108,2	109,4	109,2	-0,1%	0,9%	1,9%
Services récréatifs et culturels	43	97,6	97,4	97,4	97,4	97,4	0,0%	0,0%	-0,2%
Journaux, livres et articles de papeterie	80	103,9	102,9	103,0	103,1	103,3	0,1%	0,4%	-0,6%
Forfaits touristiques	134	127,8	136,4	136,4	136,4	136,4	0,0%	0,0%	6,7%
10. Enseignement	270	111,5	111,5	111,5	111,5	112,1	0,5%	0,5%	0,5%
Enseignement pré-élémentaire et primaire	96	110,6	110,6	110,6	110,6	110,9	0,3%	0,2%	0,2%
Enseignement secondaire	82	115,0	115,0	115,0	115,0	116,3	1,2%	1,2%	1,2%
Enseignement supérieur	3	106,9	106,9	106,9	106,9	106,9	0,0%	0,0%	0,0%
Enseignement post-secondaire non supérieur et Enseignement non défini par niveau	89	109,4	109,4	109,4	109,4	109,7	0,3%	0,3%	0,3%
11. Restaurants et Hôtels	617	112,4	112,2	112,2	112,2	112,2	0,0%	0,0%	-0,2%
Services de restauration	607	112,5	112,2	112,2	112,3	112,3	0,0%	0,0%	-0,2%
Services d'hébergement	10	105,4	107,5	107,5	107,5	107,5	0,0%	0,0%	2,0%
12. Biens et services divers	400	98,8	97,5	97,5	97,2	97,2	0,0%	-0,3%	-1,6%
Soins corporels	310	94,5	93,1	93,1	92,7	92,7	0,0%	-0,4%	-1,8%
Effets personnels n.c.a	57	119,9	119,2	118,9	118,9	119,0	0,0%	-0,2%	-0,8%
Protection sociale et assurance	19	99,8	99,8	99,8	99,8	99,8	0,0%	0,0%	0,0%
Services financiers	5	88,5	89,0	89,0	89,0	89,0	0,0%	0,0%	0,6%
Autres services n.c.a	9	119,5	113,8	113,8	113,8	113,7	0,0%	0,0%	-4,8%

Agence Nationale de la Statistique et de la Démographie, Rocade Fann Bel-air Cerf-volant, Colobane. BP 116 Dakar RP - SENEGAL Tél. : (221) 33 869 21 39 Fax : (221) 33 824 36 15

Indice Harmonisé des Prix à la Consommation (12 n^{os} / an) - Tarif : **3 000 FCFA**/ n^o. Abonnement : 12 n^{os} **30 000 FCFA** + frais d'envoi (hors Dakar).

Evolution annuelle des prix à la consommation (1 n^o) : **5000 FCFA** + Frais d'envoi (hors Dakar)

Directeur Général : Aboubacar Sédikh BEYE **Directeur Général Adjoint** : Babacar NDIR

Directeur des Statistiques Economiques et de la Comptabilité Nationale : Mbaye FAYE

Chef de la Division des Statistiques Conjoncturelles : Maxime Bruno NAGNONHOU

Rédacteur en Chef : Baba NDIAYE, **collaborateurs** : El Hadji Malick CISSE, Mor LO

Distribution : Division de la Diffusion, de la Documentation et des Relations avec les Usagers : El Hadji Malick GUEYE