

République du Sénégal

Un Peuple – Un But – Une Foi



INDICE HARMONISE DES PRIX A LA CONSOMMATION (IHPC) POUR LES PAYS MEMBRES DE L'UEMOA (Base 100 en 2008) Dakar- Novembre 2014

AVERTISSEMENT

L'Agence Nationale de la Statistique et de la Démographie met à la disposition des utilisateurs l'Indice Harmonisé des Prix à la Consommation (IHPC) base 100 en 2008. Cet indice est harmonisé car il est le fruit d'une même méthodologie mise en place dans huit pays membres de l'Union Economique et Monétaire Ouest Africaine (UEMOA) en 1996 et révisée en 2008.

L'IHPC a pour population de référence l'ensemble des ménages africains de l'agglomération de Dakar. Le panier considéré comprend 650 variétés suivies dans 1135 points d'observations. Plus de 7000 relevés de prix sont effectués chaque mois. La nouvelle période de base de l'IHPC est l'année 2008. Les pondérations utilisées proviennent d'une enquête sur les dépenses des ménages réalisée à Dakar en 2008. Dorénavant, la présente publication prend la relève de celle de l'IHPC base 100 en 1996.

L'Indice Harmonisé des Prix à la Consommation base 100 en 2008 du mois de novembre 2014 a baissé de 0,9%, après avoir progressé de 0,8% au mois précédent. Cette évolution est attribuable au fléchissement des prix des « produits alimentaires et boissons non alcoolisées », des « boissons alcoolisées, tabac et stupéfiants », ainsi que des services de « communication » et de « santé ». En variation annuelle¹, les prix à la consommation ont baissé de 2,2%. Le rapport des prix des onze premiers mois de 2014 sur ceux de la période correspondante de 2013 laisse apparaître une régression de 1,1%. Le taux d'inflation annuel moyen² au mois de novembre 2014 s'est établi à -1,0%.

Les prix des « **produits alimentaires et boissons non alcoolisées** » ont fléchi de 2,3% au mois de novembre 2014. Cette évolution résulte de la baisse des prix des poissons frais (-11,7%), de la viande de bœuf (-6,9%), des agrumes (-6,1%) et de la viande de mouton ou de chèvre (-4,3%). En outre, la régression des prix du lait (-3,8%), des poissons et des autres produits séchés ou fumés (-3,5%), ainsi que des autres fruits frais (-3,1%) a également contribué à celle des prix des produits alimentaires. Toutefois, La majoration des prix des légumes frais en feuilles (+7,0%), des légumes secs et oléagineux (+6,4%), ainsi que des légumes frais en fruits ou en racine (+6,1%) a atténué cette tendance baissière. En variation annuelle, les prix ont reculé de 4,7%.

Le rabais des prix des services de « **communication** » (-1,5%) est expliqué par la réduction de ceux des services de téléphonie et de télécopie (-1,6%). Au cours de la période sous revue, il est noté une baisse de la communication téléphonique (-1,7%), résultant de l'augmentation des offres promotionnelles. En variation annuelle, les prix de la fonction se sont accrus de 2,4%.

Le repli des prix du tabac et des stupéfiants de 0,6% justifie celui des prix des « **boissons alcoolisées, tabac et stupéfiants** » (-0,5%) en rythme mensuel. En variation annuelle, les prix ont chuté de 1,1%.

¹ Variation entre les mêmes mois de deux années consécutives

² Calculé sur la base de la moyenne des indices des douze derniers mois

Les prix des services de « **santé** » se sont minorés de 0,4%, en rapport avec la dépréciation des prix des produits, appareils et matériels médicaux (-0,7%), en particulier ceux des médicaments traditionnels (-7,2%). Comparés à la période correspondante de l'année précédente, les prix ont crû de 0,5%.

La régression des prix des services de « **transports** » (-0,1%) résulte essentiellement de celle des prix des dépenses d'utilisation des véhicules (-0,6%) tirés par des services d'entretien et de réparations de véhicules particuliers (-4,0%) et des transports aériens de passagers (-0,8%). En variation annuelle, leurs prix ont progressé de 0,3%.

Les prix des services de « **logement, eau, gaz, électricité et autres combustibles** », de « **l'enseignement** », des « **loisirs et culture** » et de « **restaurants et hôtels** », ainsi que des « **articles d'habillement et chaussures** » sont demeurés stables en rythme mensuel. En variation annuelle, les prix des services des « loisirs et culture », de « l'enseignement » et de « restaurants et hôtels » se sont accrus respectivement de 2,2%, 0,5% et 0,2%, tandis que ceux des services de « logement, eau, gaz, électricité et autres combustibles » et des « articles d'habillement et chaussures » ont connu des baisses respectives de 5,3% et 0,3%.

Les « **biens et services divers** », au même titre que les « **meubles, articles de ménage et entretien courant du foyer** » se sont renchérissés de 0,1%. Ces hausses sont respectivement expliquées par l'impulsion des prix des produits pour soins corporels (+0,1%) et des articles de ménage durables (+0,3%). En variation annuelle, les prix des « biens et services divers » ont reculé de 0,2%, tandis que ceux des « meubles, articles de ménage et entretien courant du foyer » se sont accrus de 0,4%.

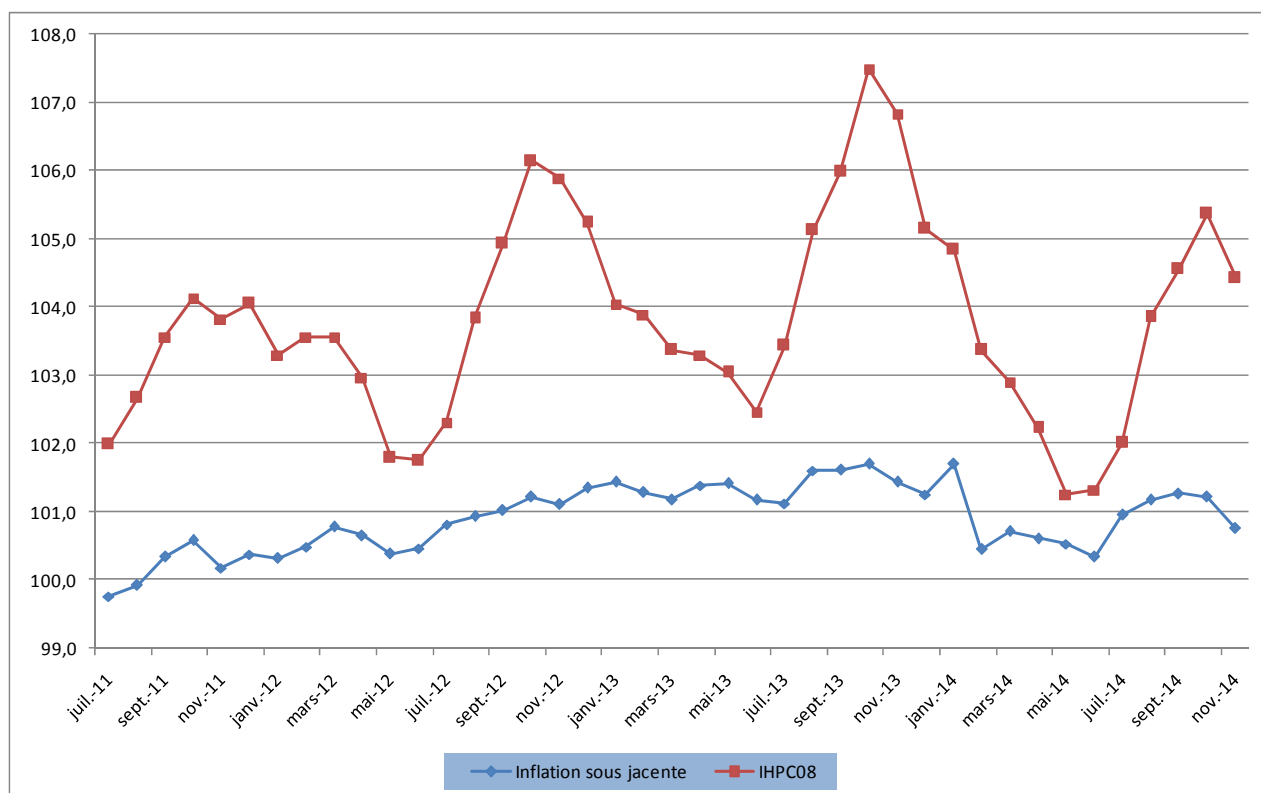
L'**inflation sous jacente**³ s'est inscrite en baisse de 0,5% en rythme mensuel. En variation annuelle, elle s'est repliée de 0,7%. L'indice des prix des produits locaux a fléchi de 1,3%, tandis que celui des prix des produits importés a augmenté de 0,1%. En variation annuelle, les prix des produits locaux et importés ont respectivement reculé de 2,3% et 1,7%.

³ hors produits frais et énergie

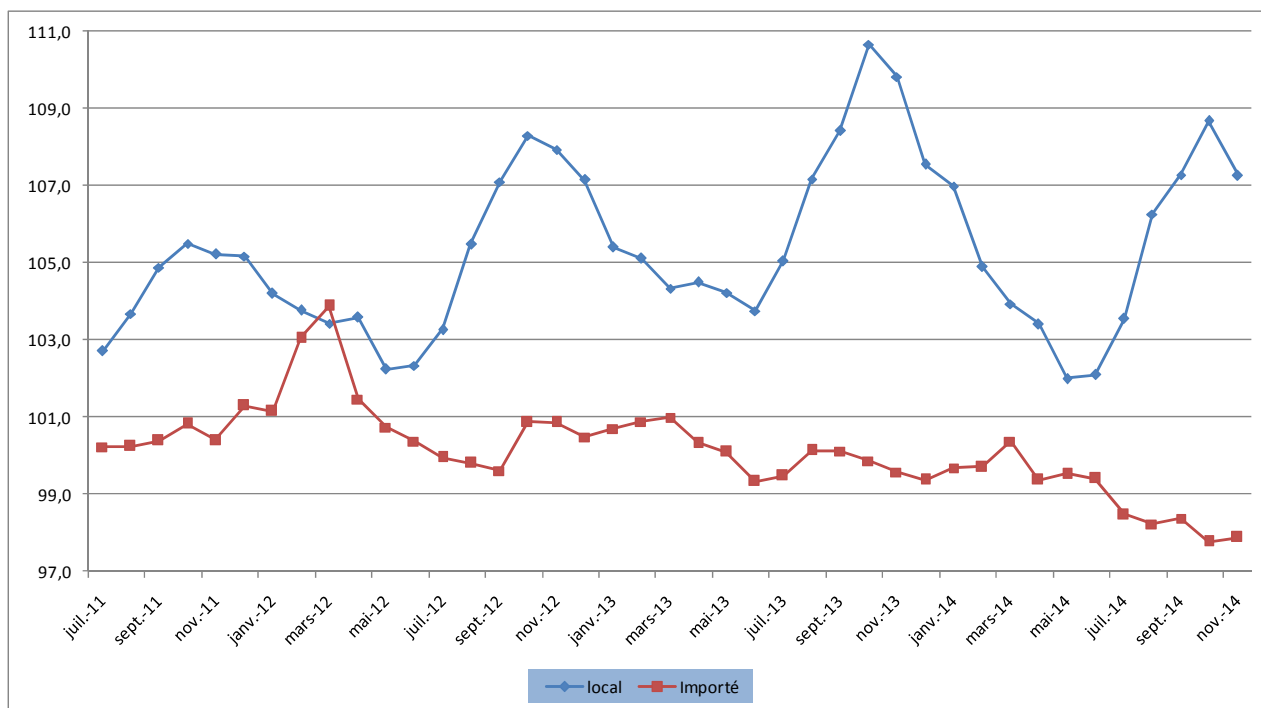
Tableau 1 : IHPC des douze (12) fonctions de consommation

	Poids	Indices des mois de					Variation sur		
		Nov.-13	août-14	sep-14	Oct.-14	Nov.-14	1 mois	3 mois	12 mois
INDICE GLOBAL	10000	106,8	103,9	104,6	105,4	104,4	-0,9%	0,6%	-2,2%
1. Produits alimentaires et boissons non-alcoolisées	3286	118,2	110,7	112,9	115,3	112,7	-2,3%	1,8%	-4,7%
2. Boissons alcoolisées, tabacs et stupéfiants	41	112,3	111,1	111,1	111,5	111,0	-0,5%	-0,1%	-1,1%
3. Articles d'habillement et chaussures	973	96,4	96,3	96,1	96,1	96,1	0,0%	-0,2%	-0,3%
4. Logement, eau, gaz, électricité et combustibles	1524	105,0	99,5	99,5	99,4	99,4	0,0%	-0,1%	-5,3%
5. Meubles, articles de ménage et entretien courant du foyer	587	101,3	101,8	101,6	101,6	101,7	0,1%	-0,1%	0,4%
6. Santé	379	108,2	108,3	108,9	109,2	108,7	-0,4%	0,4%	0,5%
7. Transport	833	105,7	106,2	106,2	106,1	106,0	-0,1%	-0,2%	0,3%
8. Communication	535	75,3	78,1	78,1	78,3	77,2	-1,5%	-1,2%	2,4%
9. Loisirs et culture	555	97,1	99,3	99,3	99,2	99,2	0,0%	0,0%	2,2%
10. Enseignement	270	110,9	110,9	110,9	111,5	111,5	0,0%	0,5%	0,5%
11. Restaurants et hôtels	617	112,2	112,4	112,4	112,4	112,4	0,0%	0,0%	0,2%
12. Biens et services divers	400	99,1	98,6	98,7	98,8	98,9	0,1%	0,2%	-0,2%

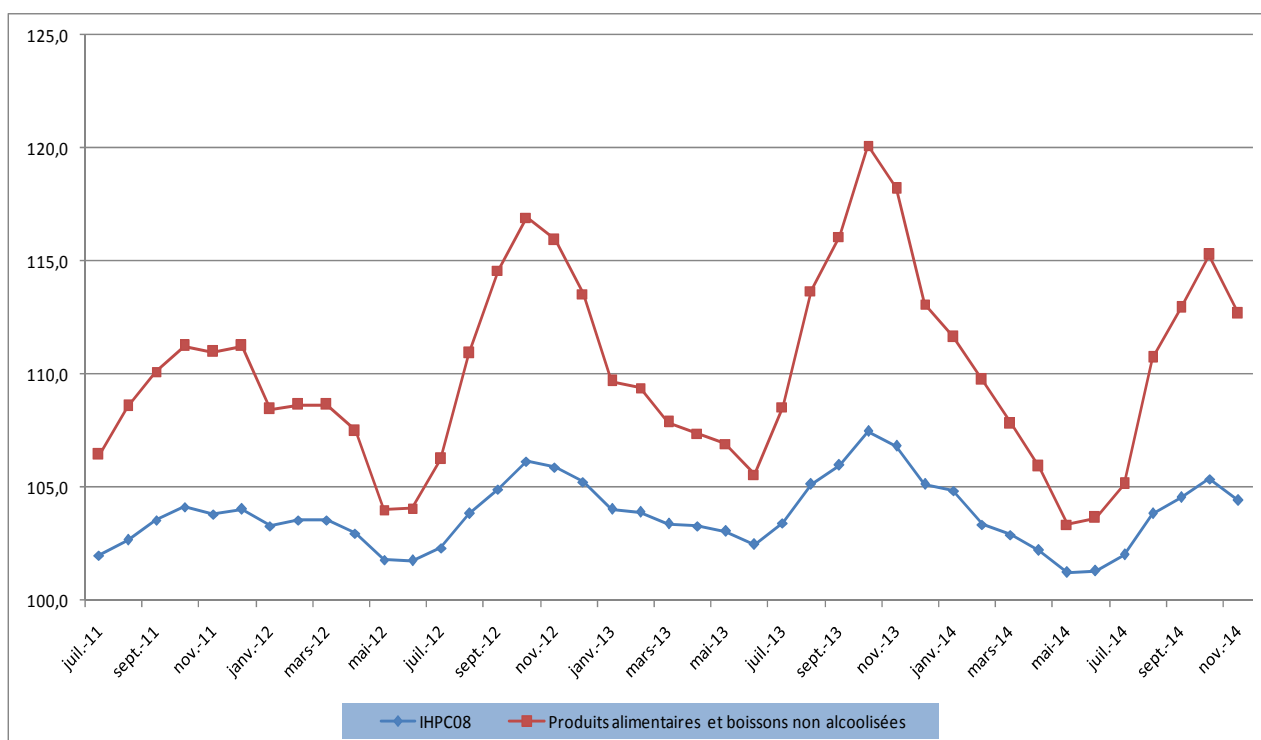
Graphique 1 : Indice sous jacent et IHPC



Graphique 2 : Evolutions mensuelles des indices des produits importés et des produits locaux



Graphique 3 : Evolution de l'indice global et de la fonction « produits alimentaires et boissons non alcoolisées »



Graphique 4 : Evolution des indices selon le secteur de production

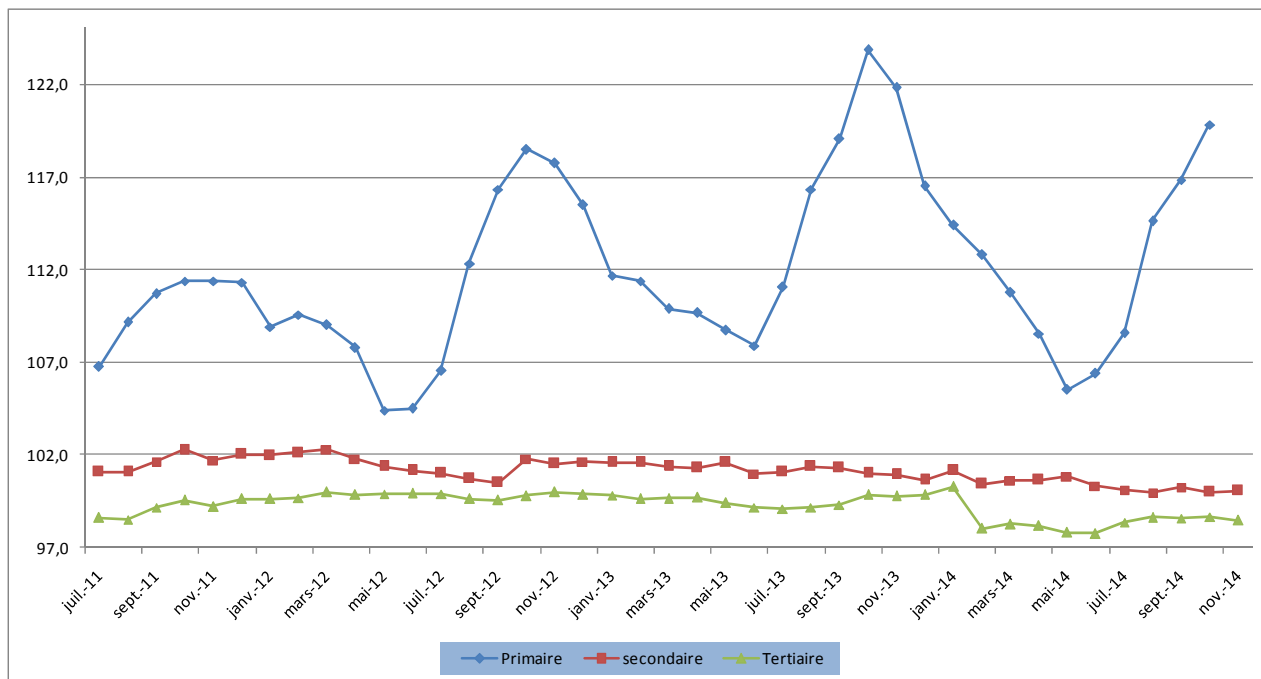


Tableau 2 : IHPC suivant les nomenclatures secondaires

	Poids	Indice pour le mois de					Variation IHPC08		
		Nov.-13	Août-14	Sep.-14	Oct.-14	Nov.-14	1 mois	3 mois	12 mois
Indice global	10000	106,8	103,9	104,6	105,4	104,4	-0,9%	0,6%	-2,2%
Indice « produits frais »	1452	132,1	113,6	118,3	124,1	120,1	-3,3%	5,7%	-9,1%
Indice « Energie »	746	113,9	113,9	113,9	113,9	113,9	0,0%	0,0%	0,0%
Indice hors Energie et Produits Frais = <i>Inflation sous-jacente</i>	7802	101,4	101,2	101,3	101,2	100,8	-0,5%	-0,4%	-0,7%
Indice produits locaux	7101	109,8	106,3	107,3	108,7	107,3	-1,3%	1,0%	-2,3%
Indice produits importés	2899	99,6	98,2	98,4	97,8	97,9	0,1%	-0,4%	-1,7%
Indice secteur primaire	2999	121,8	114,6	116,8	119,8	116,7	-2,6%	1,8%	-4,2%
Indice secteur secondaire	3768	100,9	100,0	100,3	100,0	100,1	0,1%	0,1%	-0,9%
Indice secteur tertiaire = services	3233	99,8	98,6	98,6	98,6	98,5	-0,2%	-0,2%	-1,3%
Indice des biens non-durables	4371	117,0	111,5	113,3	115,1	113,0	-1,8%	1,4%	-3,4%
Indice des biens semi-durables	2108	97,7	97,2	97,3	97,3	97,3	0,0%	0,0%	-0,4%
Indice des biens durables	288	98,0	97,1	97,1	97,1	97,1	0,0%	0,0%	-0,9%

Tableau 3 : Indices suivant les fonctions et groupe de la NCOA-IHPC

Libellé	Pondération	Nov.-13	Août-14	Sep.-14	Oct.-14	Nov.-14	Variation IHPC08 depuis		
							1 mois	3 mois	12 mois
1. Produits alimentaires et boissons non alcoolisées	3286	118,2	110,7	112,9	115,3	112,7	-2,3%	1,8%	-4,7%
Produits alimentaires	3089	118,8	110,7	112,9	115,6	112,8	-2,4%	1,9%	-5,1%
Boissons non alcoolisées	197	109,3	111,3	113,2	110,2	111,1	0,8%	-0,1%	1,7%
2. boissons alcoolisées, tabac et stupéfiants	41	112,3	111,1	111,1	111,5	111,0	-0,5%	-0,1%	-1,1%
Boissons alcoolisées	10	106,4	106,3	106,5	106,5	106,5	0,0%	0,2%	0,0%
Tabacs et stupéfiants	31	114,2	112,7	112,6	113,2	112,5	-0,6%	-0,2%	-1,5%
3. Articles d'habillement et chaussures	973	96,4	96,3	96,1	96,1	96,1	0,0%	-0,2%	-0,3%
Articles d'habillement	803	96,5	96,4	96,2	96,2	96,2	0,0%	-0,2%	-0,4%
Chaussures	170	95,8	96,0	95,7	95,7	95,7	0,0%	-0,3%	-0,1%
4. Logement, eau, gaz, électricité et autres combustibles	1524	105,0	99,5	99,5	99,4	99,4	0,0%	-0,1%	-5,3%
Loyers effectifs	477	101,6	85,5	85,5	85,5	85,5	0,0%	0,0%	-15,9%
Entretien et réparation des logements	282	94,8	92,5	92,1	91,9	92,0	0,1%	-0,6%	-3,0%
Alimentation en eau et services divers lié au logement	183	101,2	101,2	101,2	101,2	101,2	0,0%	0,0%	0,0%
Electricité, gaz et autres combustibles	582	113,9	113,9	113,9	113,9	113,9	0,0%	0,0%	0,0%
5. Meubles, articles de ménage et entretien courant du foyer	587	101,3	101,8	101,6	101,6	101,7	0,1%	-0,1%	0,4%
Meubles, articles d'ameublement, tapis et autres revêtement	142	97,1	96,9	96,9	96,9	96,9	0,0%	0,0%	-0,2%
Articles de ménage en textiles	39	90,1	91,8	90,9	90,9	90,9	0,0%	-1,0%	1,0%
Appareils ménagers	33	95,7	95,1	95,1	95,1	95,1	0,0%	0,0%	-0,6%
Verrerie, vaisselle et ustensiles de ménage	18	96,2	95,0	95,0	95,3	95,2	-0,1%	0,2%	-1,1%
Outils et autre matériel pour la maison et le jardin	9	101,9	101,6	101,9	101,7	101,7	0,0%	0,1%	-0,3%
Biens et services liés à l'entretien courant du foyer	346	105,1	105,9	105,6	105,6	105,8	0,1%	-0,1%	0,7%
6. Santé	379	108,2	108,3	108,9	109,2	108,7	-0,4%	0,4%	0,5%
Produits, appareils et matériels médicaux	232	106,2	105,5	106,3	106,8	106,1	-0,7%	0,6%	-0,1%
Services ambulatoires	84	116,5	118,7	118,7	118,7	118,7	0,0%	0,0%	1,8%
Services hospitaliers	63	104,2	105,0	105,0	105,0	105,0	0,0%	0,0%	0,8%

Tableau 3 : Indices suivant les fonctions et groupe de la NCOA-IHPC (suite)

Libellé	Pondération	Nov.-13	Août-14	Sep.-14	Oct.-14	Nov.-14	Variation IHPC08 depuis		
							1 mois	3 mois	12 mois
7. Transports	833	105,7	106,2	106,2	106,1	106,0	-0,1%	-0,2%	0,3%
Achat de véhicules	55	95,4	95,5	95,5	95,5	95,5	0,0%	0,0%	0,0%
Dépenses d'utilisation des véhicules	223	110,9	112,0	111,9	111,9	111,2	-0,6%	-0,7%	0,3%
Services de transport	555	104,6	105,0	104,9	104,9	105,0	0,1%	0,0%	0,4%
8. Communication	535	75,3	78,1	78,1	78,3	77,2	-1,5%	-1,2%	2,4%
Services postaux	7	65,7	78,6	78,6	78,6	78,6	0,0%	0,0%	19,6%
Matériel de téléphonie et de télécopie	43	65,9	65,6	65,6	65,0	65,0	0,0%	-0,9%	-1,5%
Services de téléphonie et de télécopie	485	76,3	79,2	79,2	79,5	78,2	-1,6%	-1,2%	2,5%
9. Loisirs et culture	555	97,1	99,3	99,3	99,2	99,2	0,0%	0,0%	2,2%
Matériel audiovisuel, photographique et de traitement de l'image et du son	238	80,7	79,9	79,9	79,9	79,9	0,0%	0,0%	-1,0%
Autres articles et matériel de loisirs, de jardinage et animaux de compagnie	60	110,0	107,6	107,3	107,1	107,1	0,0%	-0,5%	-2,6%
Services récréatifs et culturels	43	97,1	97,6	97,6	97,6	97,6	0,0%	0,0%	0,5%
Journaux, livres et articles de papeterie	80	103,3	103,8	104,0	103,9	103,9	0,0%	0,1%	0,5%
Forfaits touristiques	134	116,7	127,8	127,8	127,8	127,8	0,0%	0,0%	9,5%
10. Enseignement	270	110,9	110,9	110,9	111,5	111,5	0,0%	0,5%	0,5%
Enseignement pré-élémentaire et primaire	96	109,6	109,6	109,6	110,6	110,6	0,0%	0,9%	0,9%
Enseignement secondaire	82	114,8	114,8	114,8	115,0	115,0	0,0%	0,1%	0,1%
Enseignement supérieur	3	106,9	106,9	106,9	106,9	106,9	0,0%	0,0%	0,0%
Enseignement post-secondaire non supérieur et Enseignement non défini par niveau	89	108,9	108,9	108,9	109,4	109,4	0,0%	0,5%	0,5%
11. Restaurants et Hôtels	617	112,2	112,4	112,4	112,4	112,4	0,0%	0,0%	0,2%
Services de restauration	607	112,3	112,5	112,5	112,5	112,5	0,0%	0,0%	0,1%
Services d'hébergement	10	104,8	105,8	105,4	105,4	105,4	0,0%	-0,4%	0,5%
12. Biens et services divers	400	99,1	98,6	98,7	98,8	98,9	0,1%	0,2%	-0,2%
Soins corporels	310	94,8	94,3	94,3	94,5	94,5	0,1%	0,2%	-0,3%
Effets personnels n.c.a	57	120,0	119,8	119,9	119,9	119,9	0,0%	0,1%	-0,1%
Protection sociale et assurance	19	99,7	99,8	99,8	99,8	99,8	0,0%	0,0%	0,1%
Services financiers	5	88,5	88,5	88,5	88,5	88,5	0,0%	0,0%	0,0%
Autres services n.c.a	9	118,7	117,5	119,5	119,5	119,4	0,0%	1,7%	0,6%

Agence Nationale de la Statistique et de la Démographie, Rocade Fann Bel-air Cerf-volant, Colobane. BP 116 Dakar RP - SENEGAL Tél. : (221) 33 869 21 39 Fax : (221) 33 824 36 15

Indice Harmonisé des Prix à la Consommation (12 n^{os} / an) - Tarif : **3 000 FCFA** / n^o. Abonnement : 12 n^{os} **30 000 FCFA** + frais d'envoi (hors Dakar).

Evolution annuelle des prix à la consommation (1 n^o) : **5000 FCFA** + Frais d'envoi (hors Dakar)

Directeur Général : Aboubacar Sédikh BEYE **Directeur Général Adjoint** : Mamadou Falou MBENGUE

Directeur des Statistiques Economiques et de la Comptabilité Nationale P.I. : Ousseynou SARR

Chef de la Division des Statistiques Conjoncturelles : Maxime Bruno NAGNONHOU

Rédacteur en Chef : Baba NDIAYE, **collaborateurs** : El Hadji Malick CISSE, Mor LO

Distribution : Division de la Diffusion, de la Documentation et des Relations avec les Usagers : El Hadji Malick GUEYE