

ANSD

Agence Nationale de
la Statistique et de la Démographie

Note sur les indices mensuels des prix du Commerce Extérieur

(Avril 2014)



Avertissement

La note mensuelle fait ressortir le niveau et l'évolution des indices de valeurs unitaires (I.V.U) des marchandises échangées entre le Sénégal et le reste du monde. La valeur unitaire est obtenue en rapportant la valeur de la marchandise à son volume. Exprimée en francs CFA par kg, elle traduit le prix par unité de masse. Ces indices sont de type Laspeyres, base 100 en 2005. La valeur de la marchandise est évaluée au prix CAF (Coût Assurance Fret) à l'importation et au prix FAB (Franco A Bord) à l'exportation. La nomenclature de produits retenue dans le calcul des indices de valeur unitaire est le Système Harmonisé (SH) de désignation et de codification des marchandises à quatre digits (SH4). Les I.V.U sont calculés pour les flux totaux à l'importation et à l'exportation. Afin de dégager la tendance fondamentale des prix aux échanges extérieurs, un indice sous-jacent¹ est calculé à côté d'un indice des produits volatiles qui, lui, rend compte de l'évolution des produits aux fortes variations de prix unitaire. Les données de base utilisées, principalement issues des statistiques douanières, sont relatives au commerce spécial². Les indices à l'importation et à l'exportation sont également calculés par groupe d'utilisation³.

Dans les nomenclatures agrégées (SH à quatre digits et Groupes d'utilisation), les valeurs unitaires peuvent faire l'objet de sensibles fluctuations entre deux mois. Ceci tient en général à la structure des prix des produits qui composent ces nomenclatures.

I. EVOLUTION DES PRIX A L'IMPORTATION

En avril 2014, l'indice des prix des produits à l'importation a connu une baisse de 5,1% par rapport au mois précédent. Cette évolution est imputable essentiellement au fléchissement des prix des produits des groupes « énergie et lubrifiant » (-10,6%), « produits finis destinés à la consommation » (-2,0%) et « alimentation-boisson-tabac » (-1,5%). Le relèvement des prix des produits des groupes « matières premières minérales » (+7,0%) et, dans une moindre mesure, « autres demi-produits » (+0,2%) a modéré la tendance baissière. En variation annuelle, les prix des produits à l'importation ont fléchi de 5,9%. Sur les quatre premiers mois de 2014, ils ont reculé de 4,2%, comparés à ceux de la période correspondante en 2013.

La baisse des prix des produits du groupe « énergie et lubrifiant » (-10,6%) est en liaison avec celle du gaz butane (-6,9%), du pétrole brut (-10,1%) et du pétrole raffiné (-14,3%). Cette évolution notée pour le pétrole raffiné est tirée par le recul des prix des huiles lubrifiantes notamment la graisse estimée à 932 FCFA/Kg contre 1623 FCFA/Kg au mois précédent. En variation annuelle, les prix des produits du groupe ont diminué de 12,1%. Sur les quatre premiers mois de 2014, ils ont chuté de 5,9%, comparés à ceux de la période correspondante en 2013.

Le fléchissement des prix des produits du groupe « produits finis destinés à la consommation » (-2,0%) s'explique par le repli des prix des médicaments (-4,6%), des voitures de tourisme (-0,6%) et des véhicules pour le transport en commun (-6,0%). Par rapport au mois d'avril 2013, les prix des produits du groupe ont reculé de 2,6%. Sur les quatre premiers mois de 2014, ils se sont repliés de 4,2%, comparativement à ceux de la période correspondante en 2013.

La diminution des prix des produits du groupe alimentation-boisson-tabac » (-1,5%) est consécutive à celle des prix du riz brisé (-2,8%), de l'huile de palme (-5,2%) et, dans une moindre mesure, du lait

¹ L'indice sous-jacent est obtenu en élaguant de l'échantillon les produits dont les prix sont sujets à de fortes variations, dits produits volatiles tels que, les insecticides et herbicides à l'importation, ainsi que les mélanges odoriférants pour les industries alimentaires à l'exportation. Un produit est considéré comme volatile si son coefficient de variation est supérieur à 30%.

² Le commerce spécial enregistre les marchandises lorsqu'elles sont destinées à la consommation intérieure ou à l'exportation. Le commerce général comptabilise les marchandises quand elles entrent ou sortent du territoire national.

³ Les groupes d'utilisation classent les produits selon l'utilisation attendue du produit.

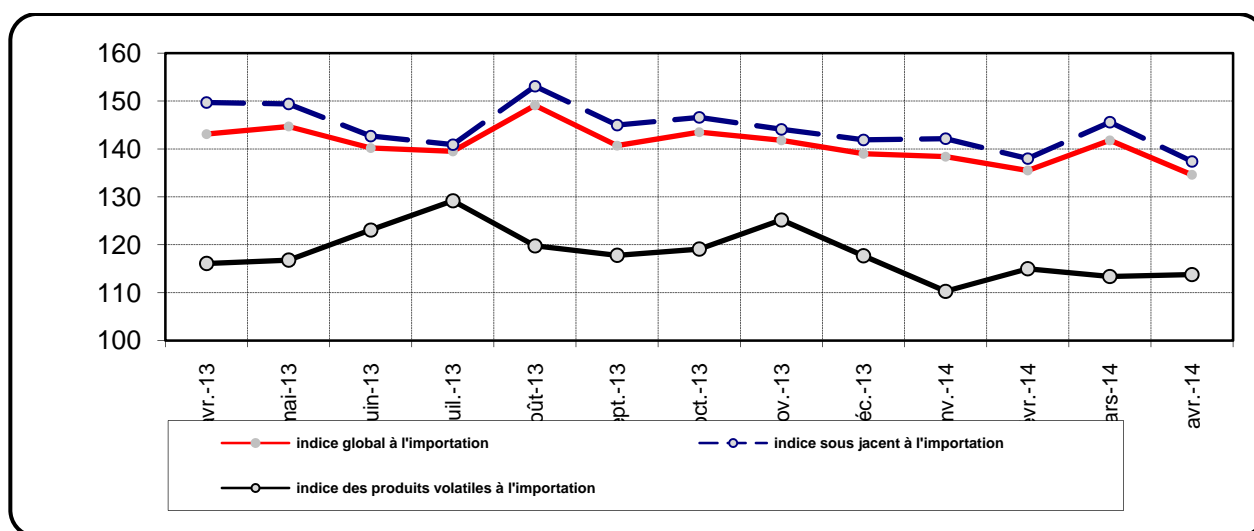
(-0,1%). Toutefois, le renchérissement du blé (+2,1%) et du sucre (+0,8%) a atténué cette baisse. Par rapport au mois d'avril 2013, les prix des produits du groupe ont fléchi de 3,9%. Sur les quatre premiers mois de 2014, ils se sont repliés de 4,7%, comparativement à ceux de la période correspondante en 2013.

L'accroissement des prix des produits du groupe « matières premières minérales » (+7,0%) résulte de celui de son unique composante, le gypse, d'une proportion équivalente (+7,0%). En variation annuelle, les prix des produits du groupe se sont repliés de 17,9%. Sur les quatre premiers mois de 2014, ils ont régressé de 15,1%, comparés à ceux de la période correspondante en 2013.

La hausse des prix des produits du groupe « autres demi-produits » (+0,2%) est imputable à celle des prix du clinker (+6,3%). Cette évolution est modérée notamment par le repli des prix des carreaux (-9,0%) et des fils de machine en fer (-4,0%). Par rapport au mois d'avril 2014, les prix des produits du groupe ont reculé de 1,5%. Sur les quatre premiers mois de 2014, ils ont chuté de 3,4%, comparés à ceux de la période correspondante en 2013.

L'**indice sous jacent** des prix des produits à l'importation a chuté de 5,6%. Au même moment, celui des produits volatiles a connu une hausse de 0,4%. En variation annuelle, l'indice sous jacent s'est replié de 8,2%.

Graphique 1: Evolution des indices sous jacent, volatile et global à l'importation



II. EVOLUTION DES PRIX A L'EXPORTATION

Les prix des produits à l'exportation ont connu, en avril 2014, un repli de 9,2% par rapport au mois précédent. Cette évolution est liée à celui des prix des produits des groupes « énergie et lubrifiant » (-21,2%), « autres demi-produits » (-3,8%) et « alimentation-boisson-tabac » (-2,1%). La hausse des prix des produits du groupe « matières premières minérales » (+4,0%) a réduit la tendance baissière. Comparés au mois d'avril 2013, les prix des produits à l'exportation ont chuté de 2,0%. Sur les quatre premiers mois de l'année 2014, ils ont fléchi de 7,6%, par rapport à ceux de la période correspondante en 2013.

Le fléchissement des prix des produits du groupe « énergie et lubrifiant » (-21,2%) est imputable à celui des prix de son unique composante à l'exportation, le pétrole raffiné d'une proportion équivalente. Par rapport au mois d'avril 2013, les prix des produits du groupe se sont repliés de 0,6%.

Sur les quatre premiers mois de 2014, ils ont chuté de 14,6%, comparés à ceux de la période correspondante en 2013.

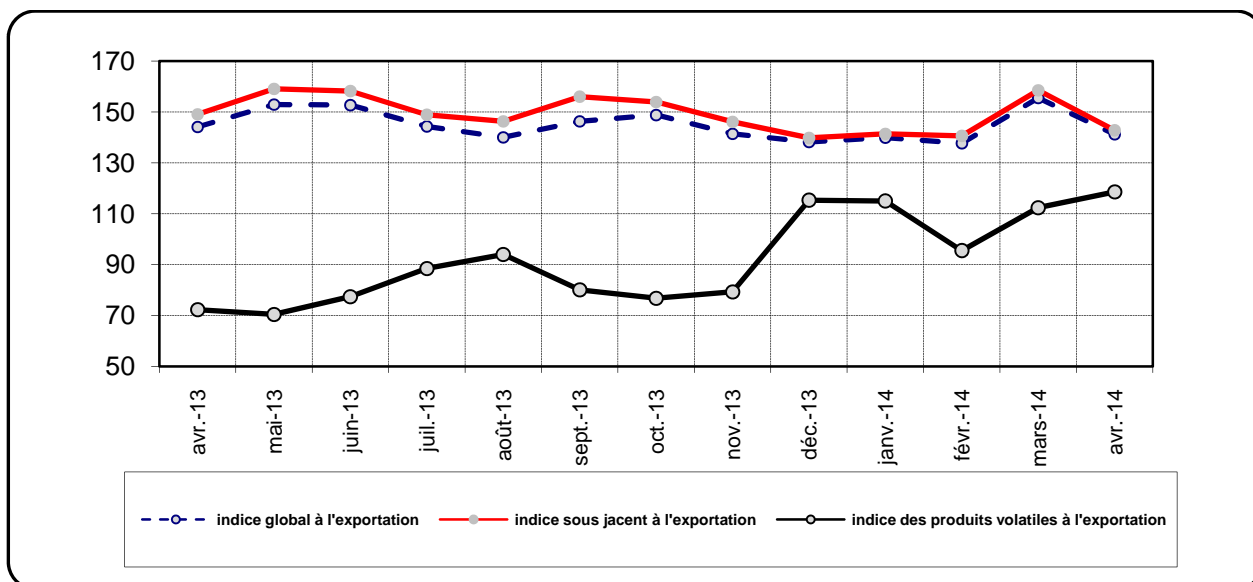
Le repli des prix des produits du groupe « alimentation-boisson-tabac » (-2,1%) est lié à celui des prix des produits halieutiques tels que les mollusques (-6,1%), les crustacés (-6,9%) et les poissons frais (-2,1%). Cependant, l'accroissement des prix des poissons réfrigérés (+3,9%), des conserves de poissons (+2,3%) et des bouillons (+1,3%) a modéré la tendance baissière. En variation annuelle, les prix des produits du groupe se sont accrus de 8,6%. Sur les quatre premiers mois de 2014, ils ont augmenté de 5,9%, comparés à ceux de la période correspondante en 2013.

La diminution des prix des produits du groupe « autres demi-produits » (-3,8%) est imputable à celle des prix de l'acide phosphorique (-10,4%) et du ciment (-0,7%). Cette évolution est atténuée par la hausse des prix de l'engrais (+3,9%). Comparés au mois d'avril 2013, les prix des produits du groupe se sont contractés de 6,8%. Sur les quatre premiers mois de 2014, ils ont reculé de 10,1%, par rapport à ceux de la période correspondante en 2013.

Le relèvement des prix des produits du groupe « matières premières minérales » (+4,0%) résulte principalement de celui des prix du sel (+8,3%). En variation annuelle, les prix des produits du groupe ont fléchi de 7,4%. Sur les quatre premiers mois de 2014, les prix à l'exportation des produits de ce groupe ont reculé de 14,3%, comparés à ceux de la période correspondante en 2013.

L'**indice sous jacent** des prix des produits à l'exportation a reculé de 9,9%. Au même moment, celui des produits volatiles a augmenté de 5,5%. En variation annuelle, l'indice sous jacent a chuté de 4,2%.

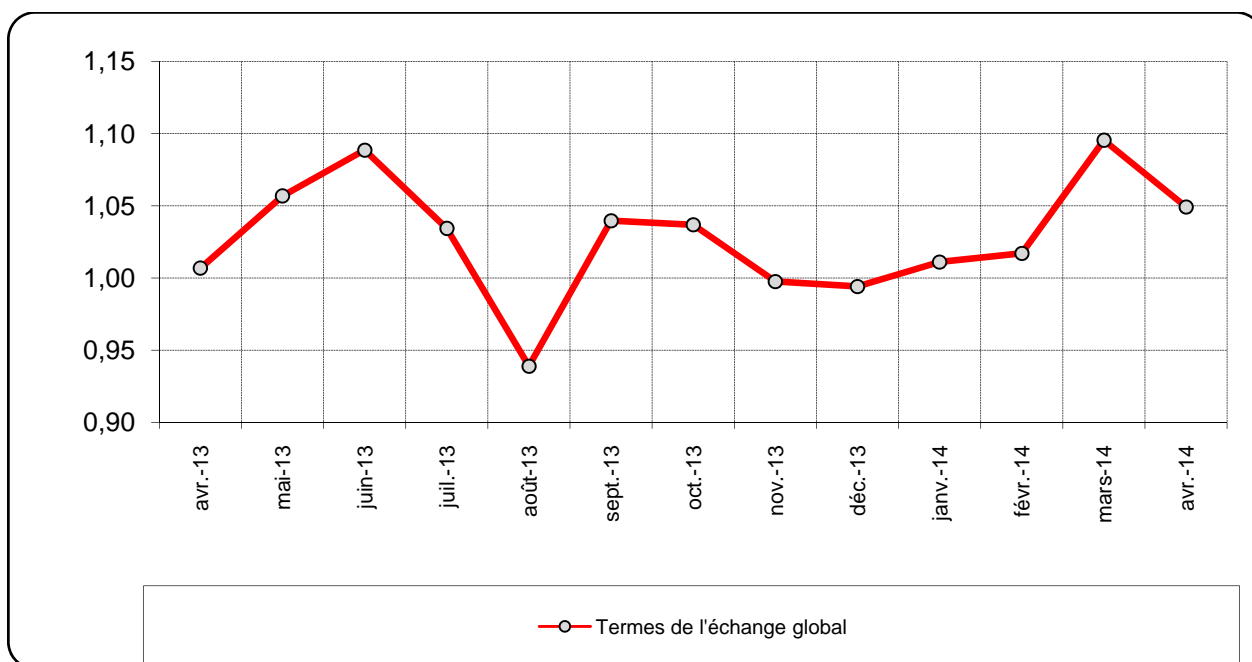
Graphique 2: Evolution des indices sous jacent, volatile et global à l'exportation



III. Les termes de l'échange

Les termes de l'échange sont ressortis à 1,05 au cours de la période sous revue contre 1,10 au mois précédent, soit une baisse de 4,2%. Cette évolution de la compétitivité résulte de la détérioration des termes de l'échange notamment des produits des groupes « **énergie et lubrifiant** » (-22,2%). L'amélioration des termes de l'échange des produits des groupes « **matières premières minérales** » (+17,7%) et « **alimentation-boisson-tabac** » (+4,4%) a amoindri ce repli.

Graphique 3: Evolution des termes de l'échange



Annexe

Tableau 1 : Variation de l'indice des prix à l'importation par groupe d'utilisation (base 100 en 2005)

Groupe d'utilisation / produits	Poids	2013	2014				Variation en %			Contribution à la variation mensuelle
			Avril	Janv.	Fév.	Mars	Avril	2014/2013		
								Avril / Mars	Avril / Avril	
Alimentation-boisson-tabac	288,0	139,5	131,4	135,5	136,1	134,1	-1,5	-3,9	-4,7	-0,4
• Riz brisé	106,6	141,1	120,0	121,9	122,1	118,7	-2,8	-15,9	-13,2	-0,3
• Lait	27,5	149,8	191,5	198,2	185,0	184,9	-0,1	23,5	32,2	0,0
• Blé	28,8	179,6	140,3	143,2	155,6	159,0	2,1	-11,5	-21,1	0,1
• Huile de palme	16,4	176,5	180,2	170,3	175,1	166,0	-5,2	-6,0	-9,6	-0,1
• Sucre	12,3	117,1	111,8	131,3	116,8	117,8	0,8	0,6	-0,9	0,0
Energie et lubrifiant	262,0	208,9	200,7	190,2	205,4	183,6	-10,6	-12,1	-5,9	-4,0
• Pétrole brut	163,1	210,7	215,2	197,3	216,3	194,5	-10,1	-7,7	-1,4	-2,5
• Pétrole raffiné	67,0	211,4	173,5	171,0	177,6	152,2	-14,3	-28,0	-18,2	-1,2
• Gaz butane	29,4	193,7	185,3	196,6	210,4	195,8	-6,9	1,1	-1,8	-0,3
Matières premières animales et végétales	17,7	177,9	167,2	170,2	173,0	173,0	0,0	-2,8	-13,3	0,0
• Huile de soja	15,5	177,7	172,7	176,2	171,9	169,9	-1,2	-4,4	-14,0	0,0
• Bois brut	2,2	179,6	128,3	128,3	180,5	195,0	8,0	8,5	-7,5	0,0
Matières premières minérales	1,2	89,4	72,8	62,5	68,6	73,4	7,0	-17,9	-15,1	0,0
• Gypse	1,2	89,4	72,8	62,5	68,6	73,4	7,0	-17,9	-15,1	0,0
Autres demi-produits	179,6	119,7	117,0	119,8	117,7	117,9	0,2	-1,5	-3,4	0,0
• Fils de machine en fer	23,9	136,3	121,4	124,0	125,3	120,3	-4,0	-11,7	-10,4	-0,1
• Bois scié	15,3	106,8	102,5	92,4	109,5	103,3	-5,7	-3,3	-4,9	-0,1
• Clinker	12,2	121,9	197,3	200,7	180,7	192,0	6,3	57,5	83,9	0,1
• Carreaux	9,1	150,9	154,6	144,6	125,8	114,5	-9,0	-24,1	-18,1	-0,1
Produits finis destinés à l'industrie	87,5	98,6	109,2	104,0	111,4	104,1	-6,6	5,6	11,3	-0,5
• Machines automatiques pour le traitement de l'information	10,2	89,1	143,6	105,5	109,5	119,6	9,2	34,1	58,7	0,1
• Véhicules pour le transport de marchandises	11,9	83,4	109,0	93,7	124,1	89,2	-28,1	7,0	13,8	-0,3
• Groupe électrogène	8,6	99,9	94,3	98,6	104,7	153,1	46,1	53,2	17,4	0,3
Produits finis destinés à la consommation	164,0	90,4	87,4	77,9	89,8	88,0	-2,0	-2,6	-4,2	-0,2
• Médicaments	36,2	113,2	110,2	76,5	122,5	116,9	-4,6	3,2	0,2	-0,1
• Voiture de tourisme	36,7	59,3	51,3	57,2	56,7	56,4	-0,6	-5,0	-11,3	0,0
• Véhicule pour le transport en commun	12,1	100,7	123,9	71,6	107,5	101,0	-6,0	0,4	21,9	-0,1
Indice global à l'importation	1000,0	143,1	138,4	135,3	141,8	134,6	-5,1	-5,9	-4,2	-5,1

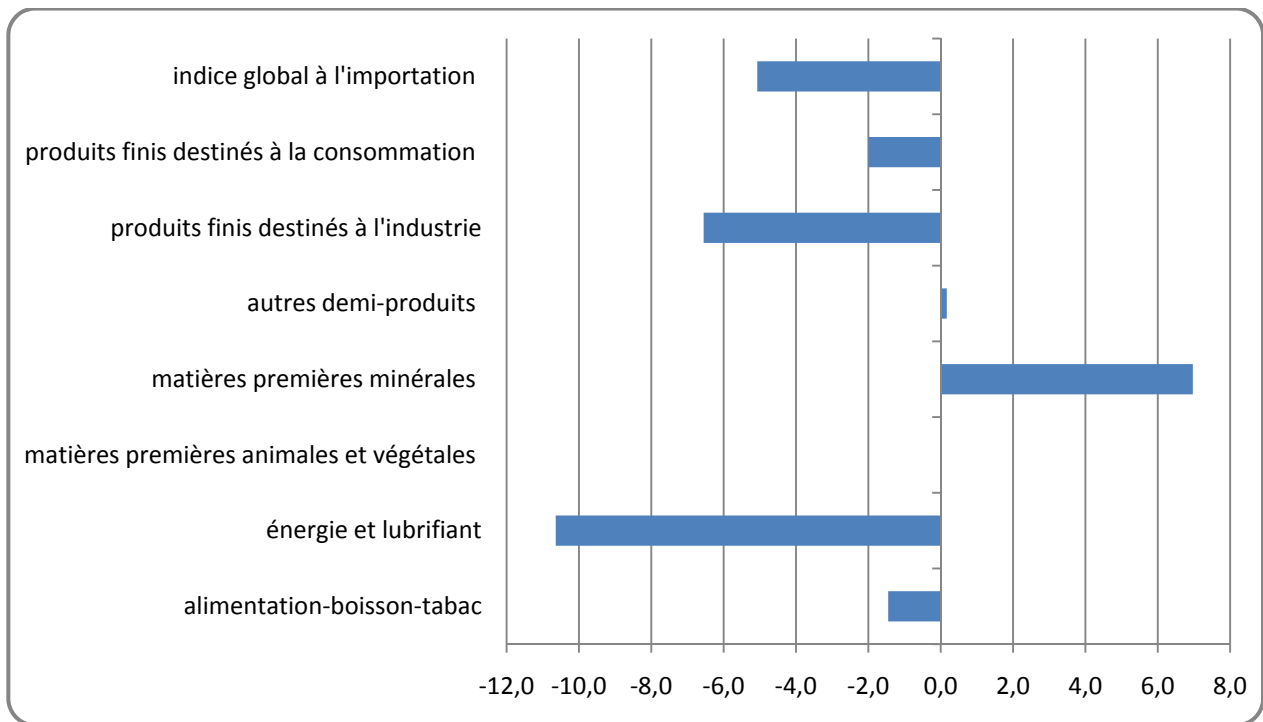
Source : ANSD/DSE/CN/DSC/BEE

Tableau 2 : Variation de l'indice des prix à l'exportation par groupe d'utilisation (base 100 en 2005)

Groupe d'utilisation / produits	Poids	2013	2014				Variation en %			Contribution à la variation mensuelle
		Avril	Janv.	Fév.	Mars	Avril	2014	2014/2013		
							Avril / Mars	Avril / Avril	Cumul 4 mois	
Alimentation-boisson-tabac	333,4	125,7	128,2	129,4	139,4	136,5	-2,1	8,6	5,9	-0,6
• Poissons frais	79,2	149,1	150,2	154,6	148,9	145,8	-2,1	-2,2	2,1	-0,2
• Mollusques	62,3	101,7	127,5	131,0	139,8	131,2	-6,1	29,1	15,5	-0,3
• Poissons réfrigérés	60,2	142,6	118,8	123,6	124,9	129,7	3,9	-9,0	-1,8	0,2
• Crustacés	53,5	107,0	102,4	100,6	152,7	142,2	-6,9	32,9	12,8	-0,4
• Conserve de poisson	28,1	151,7	157,6	156,5	153,5	157,0	2,3	3,5	-1,7	0,1
• Bouillon	17,7	82,6	79,9	83,7	83,0	84,1	1,3	1,7	-2,4	0,0
• Extrait de malt et préparation alimentaire	14,4	98,8	143,3	117,5	155,6	138,8	-10,8	40,5	23,2	-0,2
Energie et lubrifiant	216,0	186,9	183,6	186,9	235,8	185,8	-21,2	-0,6	-14,6	-6,9
• Pétrole raffiné	216,0	186,9	183,6	186,9	235,8	185,8	-21,2	-0,6	-14,6	-6,9
Matières premières animales et végétales	57,9	198,2	153,9	125,2	163,7	148,2	-9,5	-25,2	-18,9	-0,6
• Huiles brutes d'arachides	37,5	232,0	164,5	120,9	180,8	155,5	-14,0	-33,0	-25,0	-0,6
• Coton	18,6	138,0	136,5	137,9	136,8	137,0	0,2	-0,7	-0,9	0,0
• Peaux brutes de bovins	1,7	111,4	111,2	79,8	84,4	111,2	31,7	-0,1	-14,1	0,0
Matières premières minérales	24,1	103,0	101,3	126,5	91,7	95,4	4,0	-7,4	-14,3	0,1
• Sel	8,9	117,5	140,0	118,7	117,9	127,8	8,3	8,8	-1,1	0,1
• Autres argiles	7,0	101,1	109,5	103,2	104,9	104,9	0,0	3,8	0,3	0,0
• Débris ou fonte de fers ou en acier	8,2	88,8	51,9	154,8	51,9	51,9	0,0	-41,6	-39,0	0,0
Autres demi-produits	299,4	131,7	128,2	118,0	127,6	122,8	-3,8	-6,8	-10,1	-0,9
• Ciment	175,2	118,1	109,2	104,9	109,1	108,4	-0,7	-8,2	-8,9	0,0
• Acide phosphorique	48,5	151,3	130,3	123,6	134,7	120,7	-10,4	-20,3	-19,9	-1,6
• Engrais	32,0	50,8	146,6	90,9	146,6	152,3	3,9	200,1	147,3	0,1
Produits finis destinés à la consommation	64,8	100,7	98,0	104,3	101,4	98,6	-2,8	-2,1	1,6	-0,1
• Produits de beauté	19,9	89,7	108,5	95,6	100,1	94,8	-5,3	5,6	2,4	-0,1
• Articles de ménage	9,2	135,4	100,8	120,6	140,7	103,8	-26,2	-23,3	-4,6	-0,2
• Savon et produits tensio-actifs	8,9	99,4	132,9	164,7	107,3	135,0	25,9	35,9	26,7	0,2
Or industriel	4,4	434,8	330,8	400,6	367,1	361,1	-1,6	-16,9	-20,8	0,0
• Or sous forme brute	4,4	434,8	330,8	400,6	367,1	361,1	-1,6	-16,9	-20,8	0,0
Indice global à l'exportation	1000,0	144,1	139,9	137,7	155,5	141,2	-9,2	-2,0	-7,6	-9,2

Source : ANSD/DSECN/DSC/BEE

Graphique 4: Variation mensuelle des prix à l'importation par groupe d'utilisation



Graphique 5: Variation mensuelle des prix à l'exportation par groupe d'utilisation

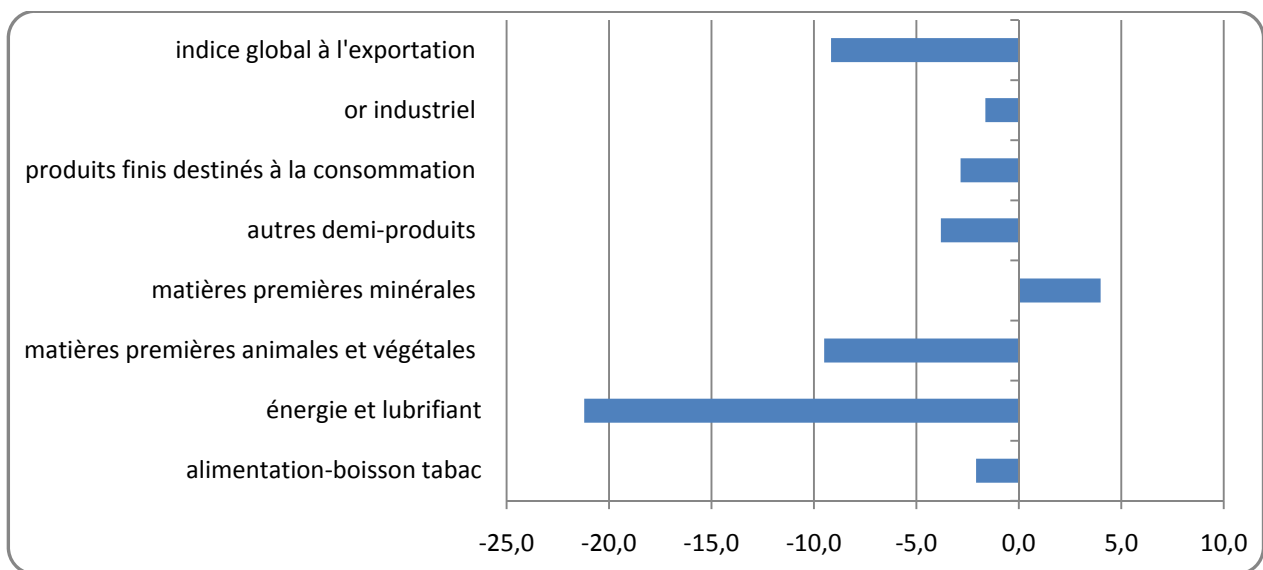


Tableau 3: Evolution de l'indice sous jacent, volatile, global à l'importation (base 100 en 2005)

	Poids	2013	2014				Variation en %			
			Avril	Janv.	Févr..	Mars	Avril	2014	2014/2013	
								Avril/ Mars	Avril / Avril.	Cumul 4 mois
Indice global à l'importation	100	143,10	138,4	135,5	141,8	134,6	-5,1	-5,9	-4,2	
Indice sous jacent à l'importation	88,2	149,70	142,2	138,0	145,6	137,4	-5,6	-8,2	-6,1	
Indice des produits volatiles à l'importation	11,8	116,10	110,3	115,3	113,4	113,8	0,4	-2,0	-2,5	

Source : ANSD/DSECN/DSC/BEE

Tableau 4: Evolution de l'indice sous jacent, volatile, global à l'exportation (base 100 en 2005)

	Poids	2013	2014				Variation en %			
			Avril	Janv.	Févr..	Mars	Avril	2014	2014/2013	
								Avril/ Mars	Avril / Avril.	Cumul 4 mois
Indice global à l'exportation	100	144,1	139,9	137,7	155,5	141,2	-9,2	-2,0	-7,6	
Indice sous jacent à l'exportation	93,5	149,1	141,4	140,6	158,5	142,8	-9,9	-4,2	-9,2	
Indice des produits volatiles à l'exportation	6,5	72,3	115,0	95,5	112,4	118,6	5,5	64,0	37,9	

Source : ANSD/DSECN/DSC/BEE

Source : ANSD/DSECN/DSC/BEE

Tableau 5: Termes de l'échange par groupe d'utilisation (base 100 en 2005)

Groupe d'utilisation	2013	2014				Variation en %
	Avril	Janv.	Févr.	Mars	Avril	Avril 14 /Mars 14
Alimentation-boisson-tabac	0,90	0,98	0,96	0,97	1,02	4,38
Energie et lubrifiant	0,89	0,91	0,98	1,30	1,01	-22,22
Matières premières animales et végétales	1,11	0,92	0,74	0,82	0,86	4,98
Matières premières minérales	1,15	1,39	2,02	1,10	1,30	17,73
Autres demi-produits	1,10	1,10	0,98	1,01	1,04	2,72
Produits finis destinés à la consommation	1,11	1,12	1,34	0,90	1,12	24,60
Termes de l'échange global	1,01	1,01	1,02	1,10	1,05	-4,22

Source : ANSD/DSECN/DSC/BEE

Méthodologie de calcul de la contribution en points à la variation totale de l'indice global

La contribution d'un groupe d'utilisation est sa part dans variation de l'indice global. Elle s'obtient comme suit :

Soit i un groupe d'utilisation

P_i : la pondération du groupe d'utilisation i dans l'indice global ;

P : la somme totale des pondérations des groupes d'utilisation ;

V_i : la variation du groupe d'utilisation i ;

I_i : le niveau de l'indice du groupe d'utilisation à la période $t-1$;

I : le niveau de l'indice global à la période $t-1$.

$Contrib_i$: la contribution du groupe d'utilisation i à la variation de l'indice global

$$Contrib_i = \frac{P_i}{P} * \frac{I_i}{I} * V_i$$

Par exemple pour calculer la contribution, en pourcentage du groupe d'utilisation « **alimentation-boisson-tabac** », nous procédons comme suit :

Libellé	Pondération	Avril	Janv.	Févr	Mars	Avril	Variation mensuelle	contribution
Alimentation-boisson-tabac	288,0	139,5	131,4	135,5	136,1	134,1	-1,5	-0,4
Indice global à l'importation	1000,0	143,1	138,4	135,3	141,8	134,6	-5,1	-5,1

$$-0,4 = \frac{288,0}{1000} * \frac{136,1}{141,8} * -1,5$$

Cela signifie que le groupe d'utilisation « **alimentation-boisson-tabac** » contribue à la baisse de l'indice global à l'importation de 0,4.

Agence Nationale de la Statistique et de la Démographie, Rocade Fann Bel-air Cerf-volant. BP 116 Dakar RP -Sénégal

Tél. : (221) 33 869 21 39 Fax : (221) 33 824 36 15

Directeur de Publication : Babakar FALL **Adjoint** : Mamadou Falou MBENGUE

Directeur des Statistiques Economiques et de la Comptabilité Nationale : Mamadou Alhousseynou SARR

Chef de division des statistiques conjoncturelles: Maxime Bruno NAGNONHOU

Chef de bureau des échanges extérieurs: Daouda BALLE

Equipe de rédaction : Daouda BALLE /El Hadji Omar SENHOR/ Sophie DIOP

Distribution : Division de la Diffusion, de la Documentation et des Relations avec les Usagers : El Hadji Malick GUEYE

Pour toute information s'adresser au Bureau des Echanges Extérieurs