

ANSD

Agence Nationale de
la Statistique et de la Démographie

Note sur les indices mensuels des prix du Commerce Extérieur

(Juin 2014)



Avertissement

La note mensuelle fait ressortir le niveau et l'évolution des indices de valeurs unitaires (I.V.U) des marchandises échangées entre le Sénégal et le reste du monde. La valeur unitaire est obtenue en rapportant la valeur de la marchandise à son volume. Exprimée en francs CFA par kg, elle traduit le prix par unité de masse. Ces indices sont de type Laspeyres, base 100 en 2005. La valeur de la marchandise est évaluée au prix CAF (Coût Assurance Fret) à l'importation et au prix FAB (Franco A Bord) à l'exportation. La nomenclature de produits retenue dans le calcul des indices de valeur unitaire est le Système Harmonisé (SH) de désignation et de codification des marchandises à quatre digits (SH4). Les I.V.U sont calculés pour les flux totaux à l'importation et à l'exportation. Afin de dégager la tendance fondamentale des prix aux échanges extérieurs, un indice sous-jacent¹ est calculé à côté d'un indice des produits volatiles qui, lui, rend compte de l'évolution des produits aux fortes variations de prix unitaire. Les données de base utilisées, principalement issues des statistiques douanières, sont relatives au commerce spécial². Les indices à l'importation et à l'exportation sont également calculés par groupe d'utilisation³.

Dans les nomenclatures agrégées (SH à quatre digits et Groupes d'utilisation), les valeurs unitaires peuvent faire l'objet de sensibles fluctuations entre deux mois. Ceci tient en général à la structure des prix des produits qui composent ces nomenclatures.

I. EVOLUTION DES PRIX A L'IMPORTATION

En juin 2014, l'indice des prix des produits à l'importation a connu une hausse de 2,5% par rapport au mois précédent. Cette évolution est imputable essentiellement à l'accroissement des prix des produits des groupes « énergie et lubrifiant » (+3,2%), « autres demi-produits » (+7,3%), « produits finis destinés à l'industrie » (+6,9%) et, dans une moindre mesure, « produits finis destinés à la consommation » (+2,6%). Le fléchissement des prix des produits du groupe « alimentation-boisson-tabac » (-1,9%) a modéré la tendance haussière. En variation annuelle, les prix des produits à l'importation ont fléchi de 2,1%. Sur les six premiers mois de 2014, ils ont reculé de 4,4%, comparés à ceux de la période correspondante en 2013.

La hausse des prix des produits du groupe « énergie et lubrifiant » en variation mensuelle (+3,2%) est en liaison avec la remontée des prix du pétrole brut (+4,7%) et du pétrole raffiné (+5,6%). Ces évolutions ont eu lieu sous l'effet, entre autres, des fortes tensions au plan international notamment dans le Golf. Toutefois, la diminution des prix du gaz butane (-7,7%) a modéré cette évolution.

En variation annuelle, les prix des produits du groupe ont diminué de 0,7%. Sur le premier semestre 2014, ils ont chuté de 5,5%, comparés à ceux de la période correspondante en 2013.

Le relèvement des prix des produits du groupe « autres demi-produits » (+7,3%) s'explique notamment par celui du bois scié (+9,1%), du clinker (+42,0%) et des carreaux (+1,2%). Le recul des prix des fils de machine en fer (-1,4%) a atténué l'effet de la hausse.

Par rapport au mois de juin 2013, les prix des produits du groupe ont reculé de 1,8%. Sur les six premiers mois de 2014, ils se sont repliés de 4,5%, comparativement à ceux de la période correspondante en 2013.

¹ L'indice sous-jacent est obtenu en élaguant de l'échantillon les produits dont les prix sont sujets à de fortes variations, dits produits volatiles tels que, les insecticides et herbicides à l'importation, ainsi que les mélanges odoriférants pour les industries alimentaires à l'exportation. Un produit est considéré comme volatile si son coefficient de variation est supérieur à 30%.

² Le commerce spécial enregistre les marchandises lorsqu'elles sont destinées à la consommation intérieure ou à l'exportation. Le commerce général comptabilise les marchandises quand elles entrent ou sortent du territoire national.

³ Les groupes d'utilisation classent les produits selon l'utilisation attendue du produit.

L'augmentation des prix des produits du groupe « produits finis destinés à l'industrie » (+6,9%) est consécutive notamment à celle des prix des groupes électrogènes (+18,3%) et des machines automatiques pour le traitement de l'information (+28,7%). Le repli des prix des véhicules pour le transport des marchandises (-10,1%) a atténué la hausse.

En variation annuelle, les prix des produits du groupe ont reculé de 5,4%. Sur les six premiers mois de 2014, ils ont progressé de 2,9%, comparativement à ceux de la période correspondante en 2013.

L'accroissement des prix des produits du groupe « produits finis destinés à la consommation » (+2,6%) résulte notamment de celui des médicaments (+31,9%), et des voitures de tourisme (+14,9%). Cependant, le repli des prix des véhicules pour le transport en commun (-1,9%) a modéré la hausse.

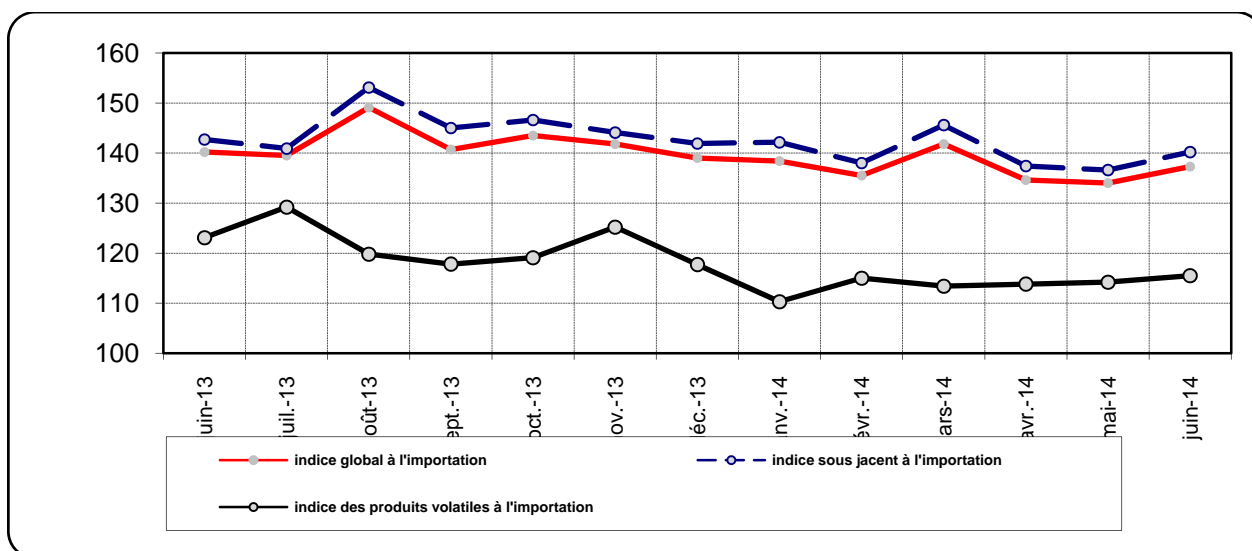
En variation annuelle, les prix des produits du groupe se sont accrus de 3,9%. Sur les six premiers mois de 2014, ils ont régressé de 2,3%, comparés à ceux de la période correspondante en 2013.

Le fléchissement des prix des produits du groupe « alimentation-boisson-tabac » (-1,9%) est imputable à celui des prix des céréales telles que le riz brisé (-2,1%), le lait (-4,7%), le blé (-7,7%), l'huile de palme (-1,9%) et le sucre (-4,3%).

En variation annuelle, les prix des produits du groupe ont reculé de 4,4%. Sur le premier semestre de 2014, ils ont chuté de 4,2%, comparés à ceux de la période correspondante en 2013.

L'**indice sous jacent** des prix des produits à l'importation s'est relevé de 2,6%. Au même moment, celui des produits volatiles a connu une hausse de 1,1%. En variation annuelle, l'indice sous jacent s'est replié de 1,8%.

Graphique 1: Evolution des indices sous jacent, volatile et global à l'importation



II. EVOLUTION DES PRIX A L'EXPORTATION

Les prix des produits à l'exportation ont connu, en juin 2014, une hausse de 3,6% par rapport au mois précédent. Cette évolution est liée à l'augmentation des prix des produits des groupes « alimentation-boisson-tabac » (+3,7%), « énergie et lubrifiant » (+7,6%), « or non monétaire » (+5,7%) et, dans une moindre mesure, « autres demi-produits » (+0,3%). Le fléchissement des prix des produits des groupes « matières premières minérales » (-1,8%) et « produits finis destinés à la consommation » (-0,1%) a réduit la tendance haussière. Comparés au mois de juin 2013, les prix des produits à l'exportation ont chuté de 4,3%. Sur les

six premiers mois de l'année 2014, ils ont fléchi de 7,1%, par rapport à ceux de la période correspondante en 2013.

L'accroissement des prix des produits du groupe « alimentation-boisson-tabac » (+3,7%) est imputable à celui des prix des produits halieutiques tels que les poissons frais (+3,1%), les mollusques (+9,6%), les poissons réfrigérés (+6,4%) et, dans une moindre mesure, les crustacés (+0,1%). Toutefois, la baisse des prix des conserves de poissons (-7,5%), des bouillons (-3,0%) et des extraits de malt et préparations alimentaires (-12,7%) a modéré la tendance haussière.

Par rapport au mois de juin 2013, les prix des produits du groupe se sont repliés de 0,2%. Sur les six premiers mois de 2014, ils ont progressé de 3,5%, comparés à ceux de la période correspondante en 2013.

La hausse des prix des produits du groupe « énergie et lubrifiant » (+7,6%) est le résultat de l'augmentation des prix de son unique composante à l'exportation, le pétrole raffiné.

En variation annuelle, les prix des produits du groupe ont chuté de 5,6%. Sur les six premiers mois de 2014, ils ont diminué de 12,0%, comparés à ceux de la période correspondante en 2013.

Le relèvement des prix des produits du groupe « or industriel » (+5,7%) est reflété par celui des prix de son unique composante, « or sous forme brute ».

Comparés au mois de juin 2013, les prix des produits du groupe se sont contractés de 4,6%. Sur les six premiers mois de 2014, ils ont reculé de 18,1%, par rapport à ceux de la période correspondante en 2013.

Le relèvement des prix des produits du groupe « autres demi-produit » (+0,3%) traduit l'évolution des prix des engrais (+3,2%) et des acides phosphoriques (+1,5%). En revanche, la diminution des prix du ciment (-3,1%) a atténué le renchérissement des produits du groupe.

En variation annuelle, les prix des produits du groupe ont progressé de 0,1%. Sur les six premiers mois de 2014, les prix à l'exportation des produits de ce groupe ont reculé de 7,1%, comparés à ceux de la période correspondante en 2013.

La baisse des prix des produits du groupe « matières premières minérales » (-1,8%) est consécutive à celle des prix du sel (-4,6%). Cette évolution est modérée par l'augmentation des prix des autres argiles (+1,6%).

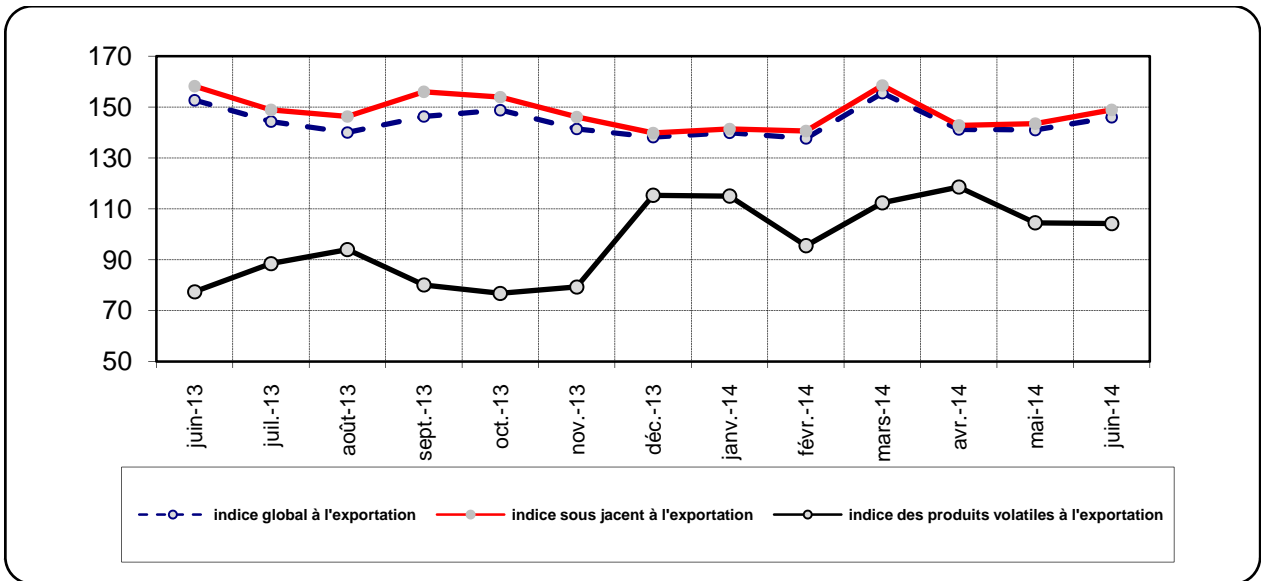
En variation annuelle, les prix des produits du groupe ont reculé de 18,1%. Sur les six premiers mois de 2014, ils ont diminué de 13,2%, comparés à ceux de la période correspondante en 2013.

Le fléchissement des prix des produits du groupe « produits finis destinés à la consommation » (-0,1%) est imputable à celui des prix des produits de beauté (-11,2%) et des articles de ménage (-6,1%). La hausse des prix des savons et produits tensio-actifs (+33,5%) a atténué la tendance baissière.

En variation annuelle, les prix des produits du groupe ont diminué de 0,6%. Sur les six premiers mois de 2014, ils se sont accrus de 0,6%, comparés à ceux de la période correspondante en 2013.

L'indice sous jacent des prix des produits à l'exportation a augmenté de 3,8%. Au même moment, celui des produits volatiles a chuté de 0,2%. En variation annuelle, l'indice sous jacent a chuté de 5,9%.

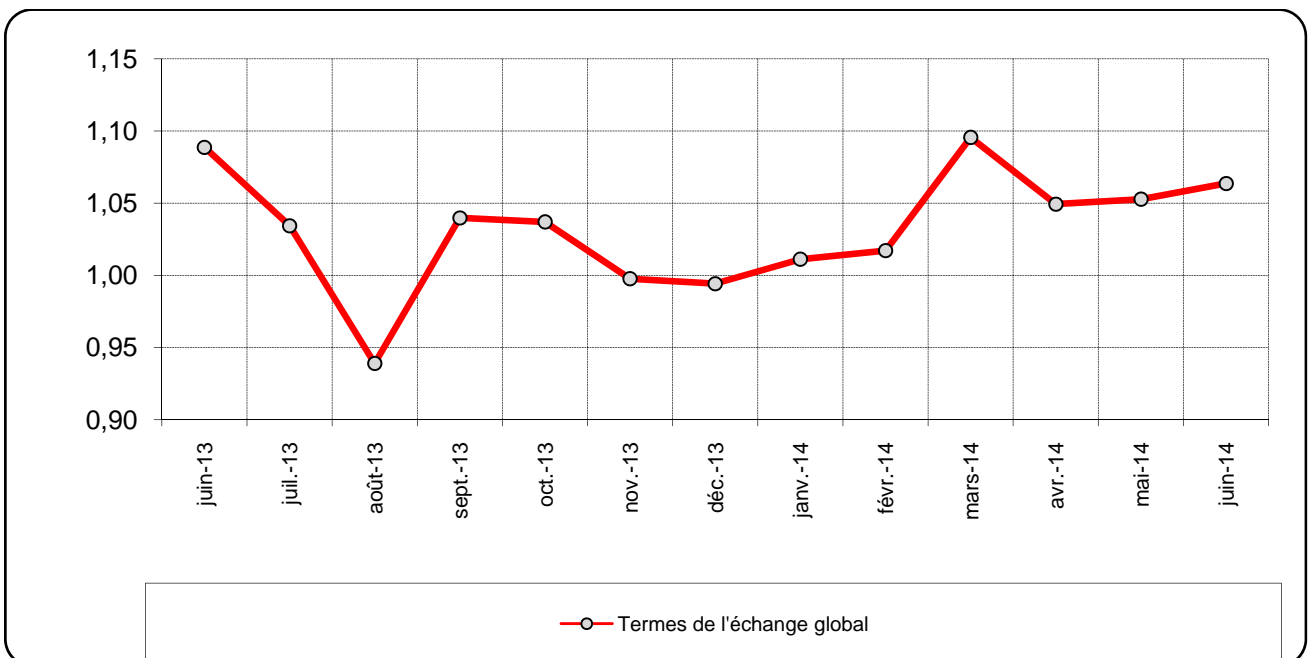
Graphique 2: Evolution des indices sous jacent, volatile et global à l'exportation



III. Les termes de l'échange

Les termes de l'échange sont quasi stables en ressortant à 1,06 au cours de la période sous revue contre 1,05 au mois précédent. L'amélioration des termes de l'échange notamment des produits des groupes « énergie et lubrifiant » (1,12), « **matières premières minérales** » (1,10), « **produits finis destinés à la consommation** » (1,10) et « **autres demi-produits** » (1,05) est atténué par la détérioration de ceux des produits des groupes « **matières premières animales et végétales** » (0,69) et « **alimentation-boisson-tabac** » (0,98).

Graphique 3: Evolution des termes de l'échange



Annexe

Tableau 1 : Variation de l'indice des prix à l'importation par groupe d'utilisation (base 100 en 2005)

| Groupe d'utilisation / produits | Poids | 2013 | 2014 | | | | Variation en % | | | Contribution à la variation mensuelle |
|---|---------------|--------------|--------------|--------------|--------------|--------------|----------------|--------------|--------------|---------------------------------------|
| | | Juin | Mars | Avril | Mai | Juin | 2014 | 2014/2013 | | |
| | | | | | | | Juin / Mai | juin / Jun | Cumul 6 mois | |
| Alimentation-boisson-tabac | 288,0 | 141,5 | 136,1 | 134,1 | 137,8 | 135,3 | -1,9 | -4,4 | -4,2 | -0,6 |
| • Riz brisé | 106,6 | 132,2 | 122,1 | 118,7 | 120,5 | 118,0 | -2,1 | -10,7 | -13,0 | -0,2 |
| • Lait | 27,5 | 144,4 | 185,0 | 184,9 | 190,9 | 182,1 | -4,7 | 26,1 | 30,2 | -0,2 |
| • Blé | 28,8 | 173,8 | 155,6 | 159,0 | 162,2 | 149,7 | -7,7 | -13,9 | -17,8 | -0,3 |
| • Huile de palme | 16,4 | 179,7 | 175,1 | 166,0 | 177,5 | 174,2 | -1,9 | -3,1 | -7,0 | 0,0 |
| • Sucre | 12,3 | 119,6 | 116,8 | 117,8 | 111,2 | 106,5 | -4,3 | -11,0 | -4,0 | 0,0 |
| Energie et lubrifiant | 262,0 | 194,5 | 205,4 | 183,6 | 187,0 | 193,1 | 3,2 | -0,7 | -5,5 | 1,2 |
| • Pétrole brut | 163,1 | 184,9 | 216,3 | 194,5 | 194,5 | 203,7 | 4,7 | 10,2 | 0,2 | 1,1 |
| • Pétrole raffiné | 67,0 | 219,7 | 177,6 | 152,2 | 163,0 | 172,2 | 5,6 | -21,6 | -20,4 | 0,5 |
| • Gaz butane | 29,4 | 190,7 | 210,4 | 195,8 | 198,9 | 183,6 | -7,7 | -3,7 | -1,4 | -0,3 |
| Matières premières animales et végétales | 17,7 | 200,8 | 173,0 | 173,0 | 170,1 | 176,8 | 4,0 | -11,9 | -13,8 | 0,1 |
| • Huile de soja | 15,5 | 202,1 | 171,9 | 169,9 | 167,6 | 176,2 | 5,1 | -12,9 | -14,7 | 0,1 |
| • Bois brut | 2,2 | 191,5 | 180,5 | 195,0 | 187,2 | 181,5 | -3,0 | -5,2 | -6,7 | 0,0 |
| Matières premières minérales | 1,2 | 73,1 | 68,6 | 73,4 | 67,3 | 83,5 | 24,1 | 14,3 | -11,8 | 0,0 |
| • Gypse | 1,2 | 73,1 | 68,6 | 73,4 | 67,3 | 83,5 | 24,1 | 14,3 | -11,8 | 0,0 |
| Autres demi-produits | 179,6 | 122,2 | 117,7 | 117,9 | 111,9 | 120,1 | 7,3 | -1,8 | -4,5 | 1,1 |
| • Fils de machine en fer | 23,9 | 125,8 | 125,3 | 120,3 | 119,6 | 117,9 | -1,4 | -6,3 | -10,1 | 0,0 |
| • Bois scié | 15,3 | 101,3 | 109,5 | 103,3 | 103,6 | 113,0 | 9,1 | 11,6 | -1,2 | 0,1 |
| • Clinker | 12,2 | 164,6 | 180,7 | 192,0 | 113,7 | 161,5 | 42,0 | -1,9 | 38,1 | 0,4 |
| • Carreaux | 9,1 | 144,9 | 125,8 | 114,5 | 131,1 | 132,7 | 1,2 | -8,4 | -15,2 | 0,0 |
| Produits finis destinés à l'industrie | 87,5 | 103,5 | 111,4 | 104,1 | 91,7 | 98,0 | 6,9 | -5,4 | 2,9 | 0,4 |
| • Machines automatiques pour le traitement de l'information | 10,2 | 179,8 | 109,5 | 119,6 | 93,2 | 120,0 | 28,7 | -33,3 | 14,6 | 0,2 |
| • Véhicules pour le transport de marchandises | 11,9 | 72,9 | 124,1 | 89,2 | 76,6 | 68,8 | -10,1 | -5,7 | 2,5 | -0,1 |
| • Groupe électrogène | 8,6 | 68,5 | 104,7 | 153,1 | 105,9 | 125,3 | 18,3 | 82,8 | 19,5 | 0,1 |
| Produits finis destinés à la consommation | 164,0 | 84,5 | 89,8 | 88,0 | 85,6 | 87,8 | 2,6 | 3,9 | -2,3 | 0,3 |
| • Médicaments | 36,2 | 109,3 | 122,5 | 116,9 | 84,7 | 111,8 | 31,9 | 2,3 | -2,1 | 0,7 |
| • Voiture de tourisme | 36,7 | 56,3 | 56,7 | 56,4 | 49,3 | 56,6 | 14,9 | 0,6 | -10,7 | 0,2 |
| • Véhicule pour le transport en commun | 12,1 | 98,4 | 107,5 | 101,0 | 142,9 | 140,1 | -1,9 | 42,4 | 25,0 | 0,0 |
| Indice global à l'importation | 1000,0 | 140,2 | 141,8 | 134,6 | 134,0 | 137,3 | 2,5 | -2,1 | -4,4 | 2,5 |

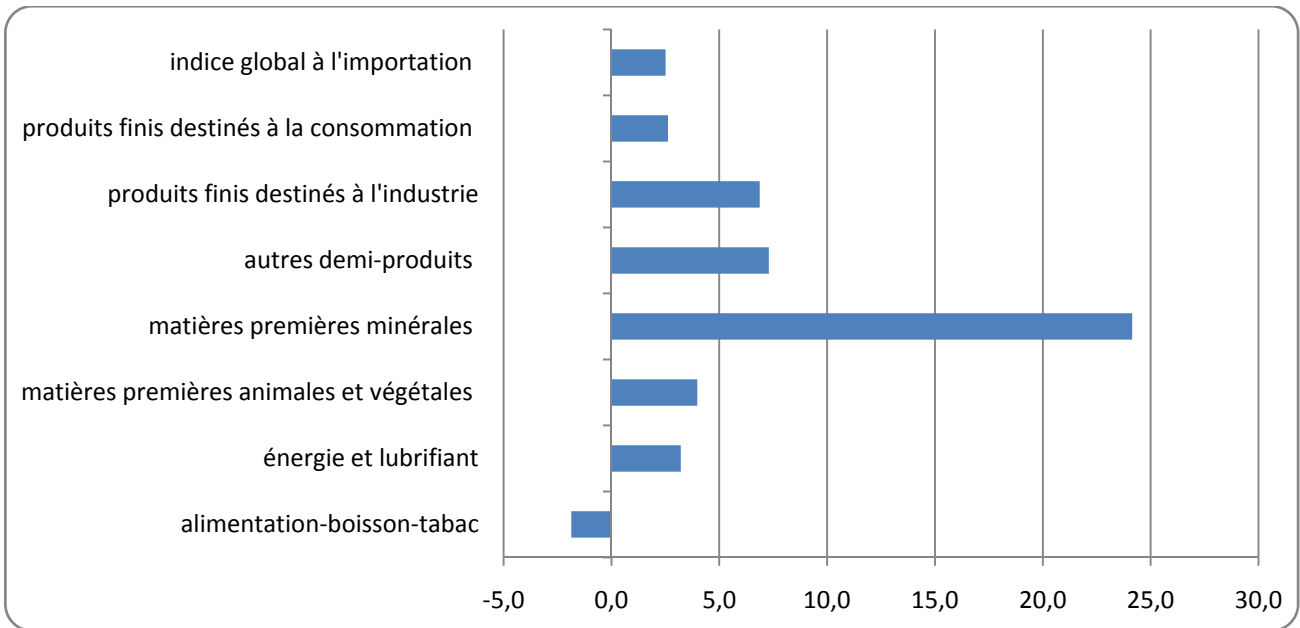
Source : ANSD/DSE/CN/DSC/BEE

Tableau 2 : Variation de l'indice des prix à l'exportation par groupe d'utilisation (base 100 en 2005)

| Groupe d'utilisation / produits | Poids | 2013 | 2014 | | | | | Variation en % | | | Contribution à la variation mensuelle |
|--|---------------|--------------|--------------|--------------|--------------|--------------|-------------|----------------|--------------|--------------|---------------------------------------|
| | | | Juin | Mars | Avril | Mai | Juin | 2014 | | | |
| | | | | | | | | Juin / Mai | juin / Jun | Cumul 6 mois | |
| Alimentation-boisson-tabac | 333,4 | 132,8 | 139,4 | 136,5 | 127,7 | 132,4 | 3,7 | -0,2 | 3,5 | 1,1 | |
| • Poissons frais | 79,2 | 149,7 | 148,9 | 145,8 | 149,0 | 153,7 | 3,1 | 2,7 | 2,8 | 0,3 | |
| • Mollusques | 62,3 | 107,8 | 139,8 | 131,2 | 115,1 | 126,1 | 9,6 | 17,1 | 13,0 | 0,5 | |
| • Poissons réfrigérés | 60,2 | 133,2 | 124,9 | 129,7 | 131,7 | 140,0 | 6,4 | 5,1 | -1,5 | 0,4 | |
| • Crustacés | 53,5 | 125,0 | 152,7 | 142,2 | 115,1 | 115,3 | 0,1 | -7,8 | 8,6 | 0,0 | |
| • Conserve de poisson | 28,1 | 173,9 | 153,5 | 157,0 | 127,5 | 118,0 | -7,5 | -32,1 | -11,6 | -0,2 | |
| • Bouillon | 17,7 | 82,1 | 83,0 | 84,1 | 83,4 | 80,9 | -3,0 | -1,5 | -1,8 | 0,0 | |
| • Extrait de malt et préparation alimentaire | 14,4 | 138,3 | 155,6 | 138,8 | 178,0 | 155,4 | -12,7 | 12,4 | 21,7 | -0,2 | |
| Energie et lubrifiant | 216,0 | 229,9 | 235,8 | 185,8 | 201,6 | 216,9 | 7,6 | -5,6 | -12,0 | 2,3 | |
| • Pétrole raffiné | 216,0 | 229,9 | 235,8 | 185,8 | 201,6 | 216,9 | 7,6 | -5,6 | -12,0 | 2,3 | |
| Matières premières animales et végétales | 57,9 | 177,1 | 163,7 | 148,2 | 122,7 | 122,7 | 0,0 | -30,7 | -26,6 | 0,0 | |
| • Huiles brutes d'arachides | 37,5 | 203,0 | 180,8 | 155,5 | 118,7 | 117,4 | -1,1 | -42,2 | -34,9 | 0,0 | |
| • Coton | 18,6 | 128,7 | 136,8 | 137,0 | 133,7 | 136,3 | 1,9 | 5,9 | 0,0 | 0,0 | |
| • Peaux brutes de bovins | 1,7 | 135,6 | 84,4 | 111,2 | 91,1 | 91,1 | 0,0 | -32,8 | -20,8 | 0,0 | |
| Matières premières minérales | 24,1 | 112,4 | 91,7 | 95,4 | 93,7 | 92,0 | -1,8 | -18,1 | -13,2 | 0,0 | |
| • Sel | 8,9 | 122,1 | 117,9 | 127,8 | 127,6 | 121,7 | -4,6 | -0,3 | -0,6 | 0,0 | |
| • Autres argiles | 7,0 | 159,4 | 104,9 | 104,9 | 99,4 | 101,1 | 1,6 | -36,6 | -9,5 | 0,0 | |
| • Débris ou fonte de fers ou en acier | 8,2 | 62,1 | 51,9 | 51,9 | 51,9 | 51,9 | 0,0 | -16,5 | -33,5 | 0,0 | |
| Autres demi-produits | 299,4 | 126,1 | 127,6 | 122,8 | 125,9 | 126,3 | 0,3 | 0,1 | -7,1 | 0,1 | |
| • Ciment | 175,2 | 119,4 | 109,1 | 108,4 | 107,9 | 104,6 | -3,1 | -12,4 | -9,6 | -0,1 | |
| • Acide phosphorique | 48,5 | 141,6 | 134,7 | 120,7 | 131,3 | 133,3 | 1,5 | -5,9 | -16,1 | 0,3 | |
| • Engrais | 32,0 | 46,3 | 146,6 | 152,3 | 129,7 | 133,8 | 3,2 | 189,3 | 158,4 | 0,1 | |
| Produits finis destinés à la consommation | 64,8 | 97,5 | 101,4 | 98,6 | 97,1 | 97,0 | -0,1 | -0,6 | 0,6 | 0,0 | |
| • Produits de beauté | 19,9 | 92,2 | 100,1 | 94,8 | 111,0 | 98,5 | -11,2 | 6,9 | 6,2 | -0,2 | |
| • Articles de ménage | 9,2 | 129,0 | 140,7 | 103,8 | 130,9 | 122,9 | -6,1 | -4,8 | -3,7 | -0,1 | |
| • Savon et produits tensio-actifs | 8,9 | 95,3 | 107,3 | 135,0 | 80,7 | 107,7 | 33,5 | 13,0 | 15,0 | 0,2 | |
| Or industriel | 4,4 | 386,9 | 367,1 | 361,1 | 349,3 | 369,2 | 5,7 | -4,6 | -18,1 | 0,1 | |
| • Or sous forme brute | 4,4 | 386,9 | 367,1 | 361,1 | 349,3 | 369,2 | 5,7 | -4,6 | -18,1 | 0,1 | |
| Indice global à l'exportation | 1000,0 | 152,7 | 155,5 | 141,2 | 141,0 | 146,0 | 3,6 | -4,3 | -7,1 | 3,6 | |

Source : ANSD/DSECN/DSC/BEE

Graphique 4: Variation mensuelle des prix à l'importation par groupe d'utilisation



Graphique 5: Variation mensuelle des prix à l'exportation par groupe d'utilisation

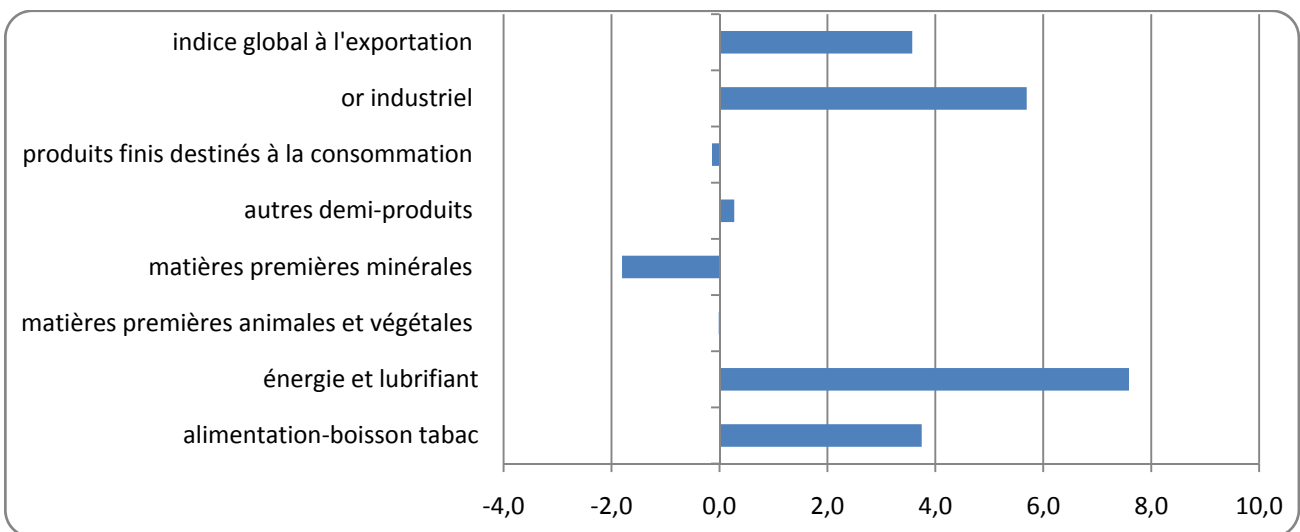


Tableau 3: Evolution de l'indice sous jacent, volatile, global à l'importation (base 100 en 2005)

| | Poids | 2013 | 2014 | | | | Variation en % | | |
|---|------------|---------------|--------------|--------------|--------------|--------------|----------------|-------------|--------------|
| | | Jun | Mars | Avril | Mai | Jun | 2014 | 2014/2013 | |
| | | | | | | | Jun / Mai | Jun / Juin | Cumul 6 mois |
| Indice global à l'importation | 100 | 140,20 | 141,8 | 134,6 | 134,0 | 137,3 | 2,5 | -2,1 | -4,4 |
| Indice sous jacent à l'importation | 88,2 | 142,70 | 145,6 | 137,4 | 136,6 | 140,2 | 2,6 | -1,8 | -5,8 |
| Indice des produits volatiles à l'importation | 11,8 | 123,10 | 113,4 | 113,8 | 114,2 | 115,5 | 1,1 | -6,2 | -3,1 |

Source : ANSD/DSECN/DSC/BEE

Tableau 4: Evolution de l'indice sous jacent, volatile, global à l'exportation (base 100 en 2005)

| | Poids | 2013 | 2014 | | | | Variation en % | | |
|---|------------|--------------|--------------|--------------|--------------|--------------|----------------|-------------|--------------|
| | | Jun | Mars | Avril | Mai | Jun | 2014 | 2014/2013 | |
| | | | | | | | Jun / Mai | Jun / Juin | Cumul 6 mois |
| Indice global à l'exportation | 100 | 152,7 | 155,5 | 141,2 | 141,0 | 146,0 | 3,6 | -4,3 | -7,1 |
| Indice sous jacent à l'exportation | 88,2 | 158,2 | 158,5 | 142,8 | 143,5 | 148,9 | 3,8 | -5,9 | -8,7 |
| Indice des produits volatiles à l'exportation | 11,8 | 77,4 | 112,4 | 118,6 | 104,5 | 104,2 | -0,2 | 34,6 | 39,0 |

Source : ANSD/DSECN/DSC/BEE

Tableau 5: Termes de l'échange par groupe d'utilisation (base 100 en 2005)

| Groupe d'utilisation | 2013 | 2014 | | | |
|---|-------------|-------------|-------------|-------------|-------------|
| | Jun | Mars | Avril | Mai | Jun |
| Alimentation-boisson-tabac | 0,94 | 0,97 | 1,02 | 0,93 | 0,98 |
| Energie et lubrifiant | 1,18 | 1,30 | 1,01 | 1,08 | 1,12 |
| Matières premières animales et végétales | 0,88 | 0,82 | 0,86 | 0,72 | 0,69 |
| Matières premières minérales | 1,54 | 1,10 | 1,30 | 1,39 | 1,10 |
| Autres demi-produits | 1,03 | 1,01 | 1,04 | 1,13 | 1,05 |
| Produits finis destinés à la consommation | 1,15 | 0,90 | 1,12 | 1,13 | 1,10 |
| Termes de l'échange global | 1,09 | 1,10 | 1,05 | 1,05 | 1,06 |

Source : ANSD/DSECN/DSC/BEE

Méthodologie de calcul de la contribution en points à la variation totale de l'indice global

La contribution d'un groupe d'utilisation est sa part dans variation de l'indice global. Elle s'obtient comme suit :

Soit i un groupe d'utilisation

P_i : la pondération du groupe d'utilisation i dans l'indice global ;

P : la somme totale des pondérations des groupes d'utilisation ;

V_i : la variation du groupe d'utilisation i ;

I_i : le niveau de l'indice du groupe d'utilisation à la période $t-1$;

I : le niveau de l'indice global à la période $t-1$.

$Contrib_i$: la contribution du groupe d'utilisation i à la variation de l'indice global

$$Contrib_i = \frac{P_i}{P} * \frac{I_i}{I} * V_i$$

Par exemple pour calculer la contribution, en pourcentage du groupe d'utilisation « **alimentation-boisson-tabac** », nous procédons comme suit :

| Libellé | Pondération | Juin-13 | Mars.14 | Avril 14 | Mai 14 | Juin 14 | Variation mensuelle | contribution |
|-------------------------------|-------------|---------|---------|----------|--------|---------|---------------------|--------------|
| Alimentation-boisson-tabac | 288,0 | 141,5 | 136,1 | 134,1 | 137,8 | 135,3 | -1,9 | -0,6 |
| Indice global à l'importation | 1000,0 | 140,2 | 141,8 | 134,6 | 134,0 | 137,3 | 2,5 | 2,5 |

$$-0,6 = \frac{288,0}{1000} * \frac{137,8}{134,0} * -1,9$$

Cela signifie que le groupe d'utilisation « **alimentation-boisson-tabac** » atténue la hausse de l'indice global à l'importation de 0,6.

Agence Nationale de la Statistique et de la Démographie, Rocade Fann Bel-air Cerf-volant. BP 116 Dakar RP -Sénégal

Tél. : (221) 33 869 21 39 Fax : (221) 33 824 36 15

Directeur de Publication : Babakar FALL **Adjoint** : Mamadou Falou MBENGUE

Directeur des Statistiques Economiques et de la Comptabilité Nationale P.I. : Ousseynou SARR

Chef de division des statistiques conjoncturelles: Maxime Bruno NAGNONHOU

Chef de bureau des échanges extérieurs: Daouda BALLE

Equipe de rédaction : Daouda BALLE /El Hadji Omar SENHOR

Distribution : Division de la Diffusion, de la Documentation et des Relations avec les Usagers : El Hadji Malick GUEYE

Pour toute information s'adresser au Bureau des Echanges Extérieurs