

**ANSD**

Agence Nationale de  
la Statistique et de la Démographie

**Note sur les indices mensuels des prix du Commerce Extérieur  
(Mai 2014)**



## *Avertissement*

*La note mensuelle fait ressortir le niveau et l'évolution des indices de valeurs unitaires (I.V.U) des marchandises échangées entre le Sénégal et le reste du monde. La valeur unitaire est obtenue en rapportant la valeur de la marchandise à son volume. Exprimée en francs CFA par kg, elle traduit le prix par unité de masse. Ces indices sont de type Laspeyres, base 100 en 2005. La valeur de la marchandise est évaluée au prix CAF (Coût Assurance Fret) à l'importation et au prix FAB (Franco A Bord) à l'exportation. La nomenclature de produits retenue dans le calcul des indices de valeur unitaire est le Système Harmonisé (SH) de désignation et de codification des marchandises à quatre digits (SH4). Les I.V.U sont calculés pour les flux totaux à l'importation et à l'exportation. Afin de dégager la tendance fondamentale des prix aux échanges extérieurs, un indice sous-jacent<sup>1</sup> est calculé à côté d'un indice des produits volatiles qui, lui, rend compte de l'évolution des produits aux fortes variations de prix unitaire. Les données de base utilisées, principalement issues des statistiques douanières, sont relatives au commerce spécial<sup>2</sup>. Les indices à l'importation et à l'exportation sont également calculés par groupe d'utilisation<sup>3</sup>.*

*Dans les nomenclatures agrégées (SH à quatre digits et Groupes d'utilisation), les valeurs unitaires peuvent faire l'objet de sensibles fluctuations entre deux mois. Ceci tient en général à la structure des prix des produits qui composent ces nomenclatures.*

### **I. EVOLUTION DES PRIX A L'IMPORTATION**

**En mai 2014, l'indice des prix des produits à l'importation a connu une baisse de 0,5% par rapport au mois précédent. Cette évolution est imputable essentiellement au fléchissement des prix des produits des groupes « autres demi-produits » (-5,1%), « produits finis destinés à la consommation » (-2,8%) et « matières premières animales et végétales » (-1,7%). Le relèvement des prix des produits des groupes « alimentation-boisson-tabac » (+2,7%) et, dans une moindre mesure, « énergie et lubrifiant » (+1,9%) a modéré la tendance baissière. En variation annuelle, les prix des produits à l'importation ont fléchi de 7,4%. Sur les cinq premiers mois de 2014, ils ont reculé de 4,8%, comparés à ceux de la période correspondante en 2013.**

La baisse des prix des produits du groupe « autres demi-produit » (-5,1%) est en liaison avec celle du clinker (-40,8%) et des fils de machine en fer (-0,6%). L'accroissement des prix des carreaux (+14,5%) et du bois scié (+0,3%) a atténué le repli. En variation annuelle, les prix des produits du groupe ont diminué de 11,4%. Sur les cinq premiers mois de 2014, ils ont chuté de 5,1%, comparés à ceux de la période correspondante en 2013.

Le fléchissement des prix des produits du groupe « produits finis destinés à la consommation » (-2,8%) s'explique par le repli des prix des médicaments (-27,5%) et des voitures de tourisme (-12,6%). Toutefois, le renchérissement des véhicules pour le transport en commun (+41,4%) a modéré la tendance baissière. Par rapport au mois de mai 2013, les prix des produits du groupe ont reculé de 0,8%. Sur les cinq premiers mois de 2014, ils se sont repliés de 3,5%, comparativement à ceux de la période correspondante en 2013.

---

<sup>1</sup> L'indice sous-jacent est obtenu en élaguant de l'échantillon les produits dont les prix sont sujets à de fortes variations, dits produits volatiles tels que, les insecticides et herbicides à l'importation, ainsi que les mélanges odoriférants pour les industries alimentaires à l'exportation. Un produit est considéré comme volatile si son coefficient de variation est supérieur à 30%.

<sup>2</sup> Le commerce spécial enregistre les marchandises lorsqu'elles sont destinées à la consommation intérieure ou à l'exportation. Le commerce général comptabilise les marchandises quand elles entrent ou sortent du territoire national.

<sup>3</sup> Les groupes d'utilisation classent les produits selon l'utilisation attendue du produit.

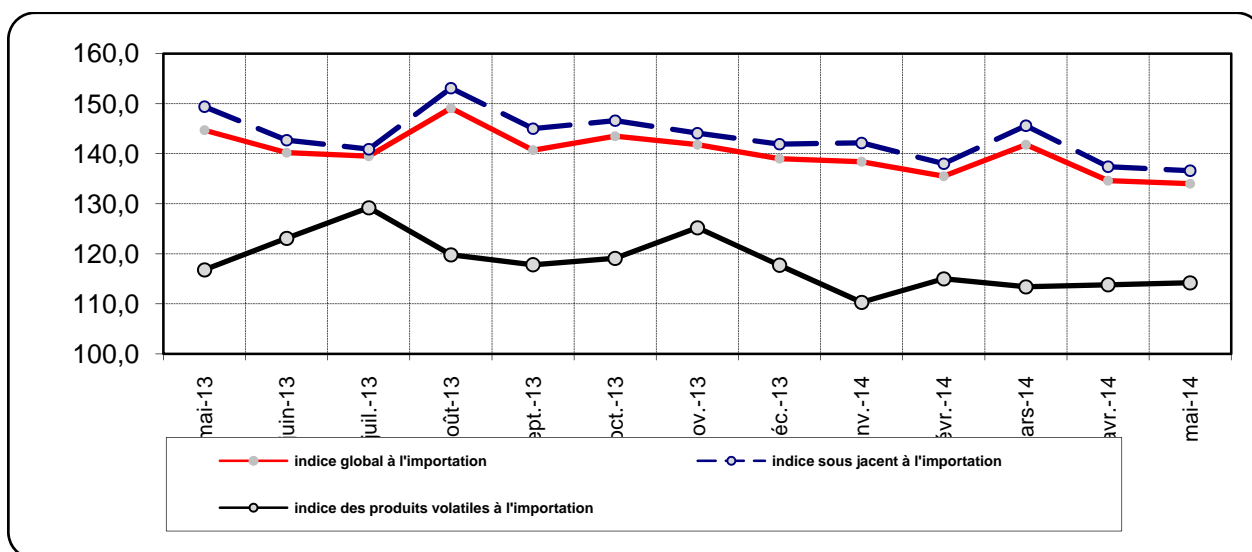
La diminution des prix des produits du groupe « matières premières animales et végétales » (-1,7%) est consécutive notamment à celle de l'huile de soja (-1,3%) et du bois brut (-4,0%). Par rapport au mois de mai 2013, les prix des produits du groupe ont fléchi de 17,2%. Sur les cinq premiers mois de 2014, ils se sont repliés de 14,1%, comparativement à ceux de la période correspondante en 2013.

L'accroissement des prix des produits du groupe « alimentation-boisson-tabac » (+2,7%) résulte notamment de celui des produits tels que le riz brisé (+1,5%), l'huile de palme (+6,9%), le blé (+2,0%) et le lait (+3,3%). Cependant, le repli des prix du sucre (-5,6%) a amoindri cette évolution haussière. En variation annuelle, les prix des produits du groupe se sont repliés de 2,2%. Sur les cinq premiers mois de 2014, ils ont régressé de 4,2%, comparés à ceux de la période correspondante en 2013.

La hausse des prix des produits du groupe « énergie et lubrifiant » (+1,9%) est imputable à celle des prix du gaz butane (+1,6%) et du pétrole raffiné (+7,1%). L'accroissement des prix du pétrole raffiné résulte de l'évolution à la hausse des cours mondiaux du pétrole brut (+0,4%). En variation annuelle, les prix des produits du groupe ont reculé de 8,8%. Sur les cinq premiers mois de 2014, ils ont chuté de 6,4%, comparés à ceux de la période correspondante en 2013.

L'**indice sous jacent** des prix des produits à l'importation a chuté de 0,6%. Au même moment, celui des produits volatiles a connu une hausse de 0,4%. En variation annuelle, l'indice sous jacent s'est replié de 8,6%.

**Graphique 1: Evolution des indices sous jacent, volatile et global à l'importation**



## II. EVOLUTION DES PRIX A L'EXPORTATION

Les prix des produits à l'exportation ont connu, en mai 2014, un repli de 0,2% par rapport au mois précédent. Cette évolution est liée au fléchissement des prix des produits des groupes « alimentation-boisson-tabac » (-6,5%), « produits finis destinés à la consommation » (-1,5%) et « or industriel » (-3,3%). La hausse des prix des produits du groupe « énergie et lubrifiant » (+8,5%) et, dans une moindre mesure, « autres demi-produits » (+2,6%) a réduit la tendance baissière.

Comparés au mois de mai 2013, les prix des produits à l'exportation ont chuté de 7,8%. Sur les cinq premiers mois de l'année 2014, ils ont fléchi de 7,6%, par rapport à ceux de la période correspondante en 2013.

Le fléchissement des prix des produits du groupe « alimentation-boisson-tabac » (-6,5%) est imputable à celui des prix des produits halieutiques tels que les mollusques (-12,3%), les crustacés (-19,0%) et les conserves de poissons (-18,8%). Toutefois, la hausse des prix des poissons frais (+2,2%) a amoindri la tendance baissière. Par rapport au mois de mai 2013, les prix des produits du groupe se sont repliés de 1,8%. Sur les cinq premiers mois de 2014, ils ont progressé de 4,3%, comparés à ceux de la période correspondante en 2013.

Le repli des prix des produits du groupe « produits finis destinés à la consommation » (-1,5%) est lié essentiellement à celui des prix du savon et produits tensioactifs (-40,2%). L'accroissement des prix des articles de ménage (+26,1%) et des produits de beauté (+17,2%) a modéré cette baisse. En variation annuelle, les prix des produits du groupe ont chuté de 2,4%. Sur les cinq premiers mois de 2014, ils ont augmenté de 0,8%, comparés à ceux de la période correspondante en 2013.

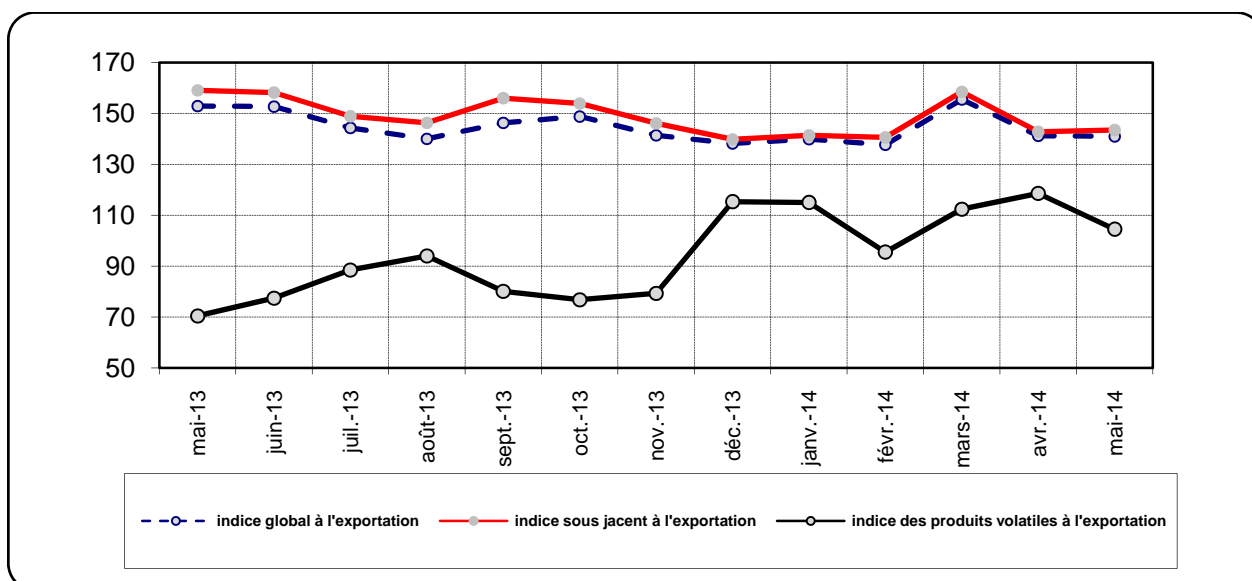
La diminution des prix des produits du groupe « or industriel » (-3,3%) est reflétée par celle des prix de son unique composante, « or sous forme brute ». Comparés au mois de mai 2013, les prix des produits du groupe se sont contractés de 18,5%. Sur les cinq premiers mois de 2014, ils ont reculé de 20,4%, par rapport à ceux de la période correspondante en 2013.

Le relèvement des prix des produits du groupe « énergie et lubrifiant » (+8,5%) traduit l'évolution du prix de son unique composante, le pétrole raffiné. En variation annuelle, les prix des produits du groupe ont fléchi de 7,8%. Sur les cinq premiers mois de 2014, les prix à l'exportation des produits de ce groupe ont reculé de 13,3%, comparés à ceux de la période correspondante en 2013.

La hausse des prix des produits du groupe « autres demi-produits » (+2,6%) est consécutive à celle des prix de l'acide phosphorique (+8,8%). Cette évolution est atténuée par le repli du ciment (-0,4%) et de l'engrais (-14,9%). En variation annuelle, les prix des produits du groupe ont reculé de 1,4%. Sur les cinq premiers mois de 2014, ils ont diminué de 8,5%, comparés à ceux de la période correspondante en 2013.

L'**indice sous jacent** des prix des produits à l'exportation a augmenté de 0,5%. Au même moment, celui des produits volatiles a chuté de 11,9%. En variation annuelle, l'indice sous jacent a chuté de 9,8%.

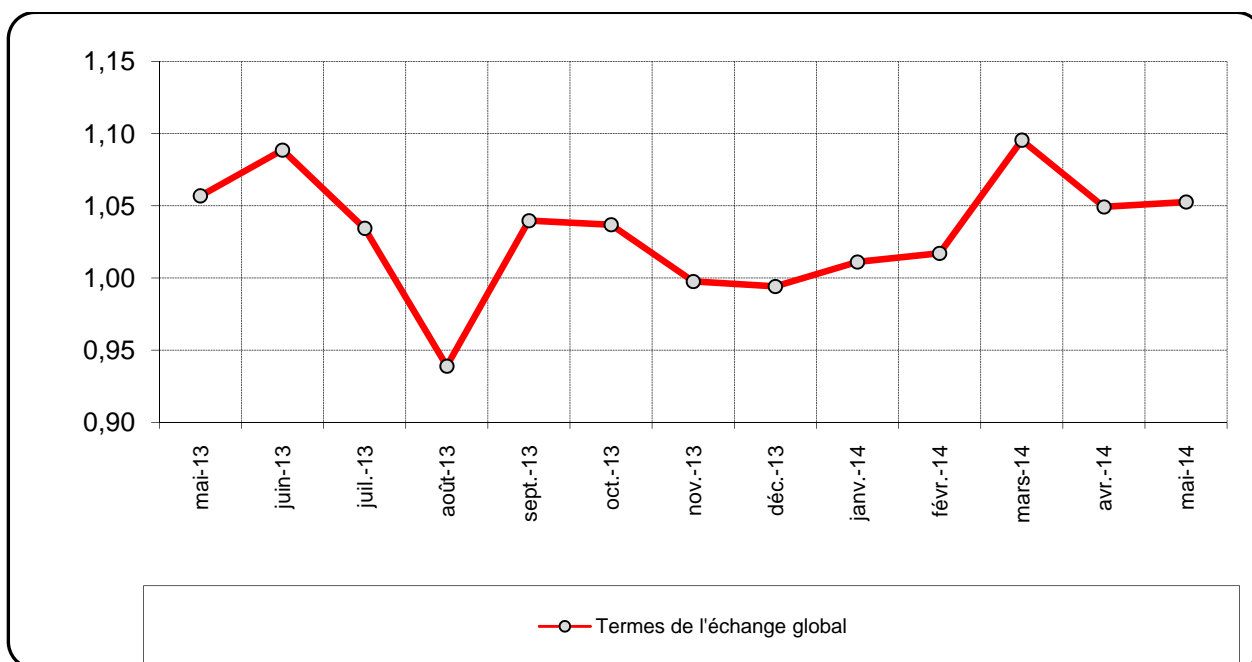
**Graphique 2: Evolution des indices sous jacent, volatile et global à l'exportation**



### III. Les termes de l'échange

Les termes de l'échange sont quasi stables en ressortant à 1,05 au cours de la période sous revue contre 1,05 au mois précédent. L'amélioration des termes de l'échange notamment des produits des groupes « **matières premières minérales** » (1,39), « **produits finis destinés à la consommation** » (1,13) et « **autres demi-produits** » (1,13) est contrebalancé par la détérioration de ceux des produits des groupes « **matières premières animales et végétales** » (0,72) et « **alimentation-boisson-tabac** » (0,93).

**Graphique 3: Evolution des termes de l'échange**



## Annexe

**Tableau 1 : Variation de l'indice des prix à l'importation par groupe d'utilisation (base 100 en 2005)**

Groupe d'utilisation /produits	Poids	2013	2014				Variation en %			Contribution à la variation mensuelle
		Mai	Fév.	Mars	Avril	Mai	2014	2014/2013		
							Mai / Avril	Mai / Mai	Cumul 5 mois	
<b>Alimentation-boisson-tabac</b>	<b>288,0</b>	<b>140,9</b>	<b>135,5</b>	<b>136,1</b>	<b>134,1</b>	<b>137,8</b>	<b>2,7</b>	<b>-2,2</b>	<b>-4,2</b>	<b>0,8</b>
• Riz brisé	106,6	140,8	121,9	122,1	118,7	120,5	1,5	-14,4	-13,4	0,1
• Lait	27,5	150,8	198,2	185,0	184,9	190,9	3,3	26,7	31,0	0,1
• Blé	28,8	175,2	143,2	155,6	159,0	162,2	2,0	-7,4	-18,6	0,1
• Huile de palme	16,4	177,6	170,3	175,1	166,0	177,5	6,9	0,0	-7,8	0,1
• Sucre	12,3	123,0	131,3	116,8	117,8	111,2	-5,6	-9,6	-2,6	-0,1
<b>Energie et lubrifiant</b>	<b>262,0</b>	<b>205,1</b>	<b>190,2</b>	<b>205,4</b>	<b>183,6</b>	<b>187,0</b>	<b>1,9</b>	<b>-8,8</b>	<b>-6,4</b>	<b>0,7</b>
• Pétrole brut	163,1	199,1	197,3	216,3	194,5	194,5	0,0	-2,3	-1,6	0,0
• Pétrole raffiné	67,0	224,9	171,0	177,6	152,2	163,0	7,1	-27,5	-20,2	0,5
• Gaz butane	29,4	193,5	196,6	210,4	195,8	198,9	1,6	2,8	-0,9	0,1
<b>Matières premières animales et végétales</b>	<b>17,7</b>	<b>205,5</b>	<b>170,2</b>	<b>173,0</b>	<b>173,0</b>	<b>170,1</b>	<b>-1,7</b>	<b>-17,2</b>	<b>-14,1</b>	<b>0,0</b>
• Huile de soja	15,5	206,5	176,2	171,9	169,9	167,6	-1,3	-18,8	-15,0	0,0
• Bois brut	2,2	198,4	128,3	180,5	195,0	187,2	-4,0	-5,6	-7,1	0,0
<b>Matières premières minérales</b>	<b>1,2</b>	<b>85,3</b>	<b>62,5</b>	<b>68,6</b>	<b>73,4</b>	<b>67,3</b>	<b>-8,4</b>	<b>-21,1</b>	<b>-16,4</b>	<b>0,0</b>
• Gypse	1,2	85,3	62,5	68,6	73,4	67,3	-8,4	-21,1	-16,4	0,0
<b>Autres demi-produits</b>	<b>179,6</b>	<b>126,3</b>	<b>119,8</b>	<b>117,7</b>	<b>117,9</b>	<b>111,9</b>	<b>-5,1</b>	<b>-11,4</b>	<b>-5,1</b>	<b>-0,8</b>
• Fils de machine en fer	23,9	136,6	124,0	125,3	120,3	119,6	-0,6	-12,5	-10,8	0,0
• Bois scié	15,3	102,1	92,4	109,5	103,3	103,6	0,3	1,5	-3,7	0,0
• Clinker	12,2	173,7	200,7	180,7	192,0	113,7	-40,8	-34,5	49,2	-0,7
• Carreaux	9,1	143,5	144,6	125,8	114,5	131,1	14,5	-8,7	-16,4	0,1
<b>Produits finis destinés à l'industrie</b>	<b>87,5</b>	<b>112,2</b>	<b>104,0</b>	<b>111,4</b>	<b>104,1</b>	<b>91,7</b>	<b>-11,9</b>	<b>-18,3</b>	<b>4,6</b>	<b>-0,8</b>
• Machines automatiques pour le traitement de l'information	10,2	122,2	105,5	109,5	119,6	93,2	-22,0	-23,7	34,9	-0,2
• Véhicules pour le transport de marchandises	11,9	109,3	93,7	124,1	89,2	76,6	-14,2	-30,0	3,7	-0,1
• Groupe électrogène	8,6	118,2	98,6	104,7	153,1	105,9	-30,8	-10,4	10,9	-0,3
<b>Produits finis destinés à la consommation</b>	<b>164,0</b>	<b>86,3</b>	<b>77,9</b>	<b>89,8</b>	<b>88,0</b>	<b>85,6</b>	<b>-2,8</b>	<b>-0,8</b>	<b>-3,5</b>	<b>-0,3</b>
• Médicaments	36,2	101,2	76,5	122,5	116,9	84,7	-27,5	-16,3	-3,0	-0,9
• Voiture de tourisme	36,7	60,5	57,2	56,7	56,4	49,3	-12,6	-18,5	-12,7	-0,2
• Véhicule pour le transport en commun	12,1	119,9	71,6	107,5	101,0	142,9	41,4	19,2	21,2	0,4
<b>Indice global à l'importation</b>	<b>1000,0</b>	<b>144,7</b>	<b>135,3</b>	<b>141,8</b>	<b>134,6</b>	<b>134,0</b>	<b>-0,5</b>	<b>-7,4</b>	<b>-4,8</b>	<b>-0,5</b>

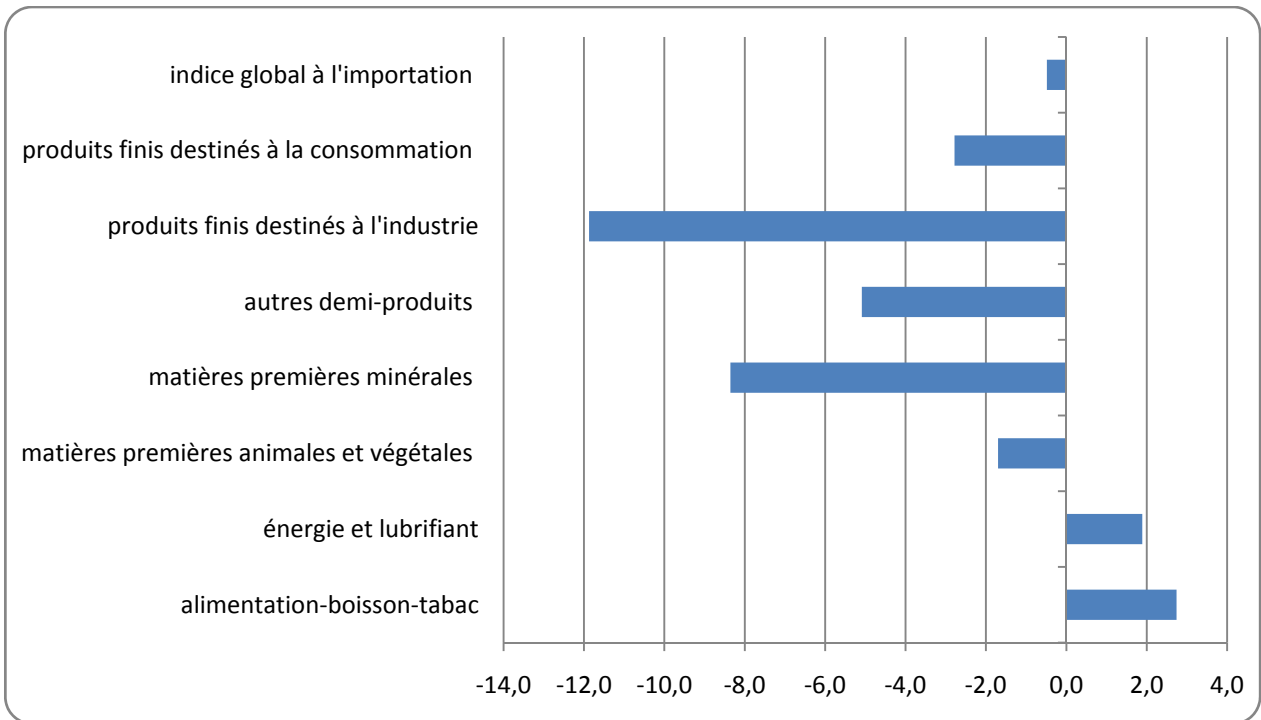
Source : ANSD/DSECN/DSC/BEE

**Tableau 2 : Variation de l'indice des prix à l'exportation par groupe d'utilisation (base 100 en 2005)**

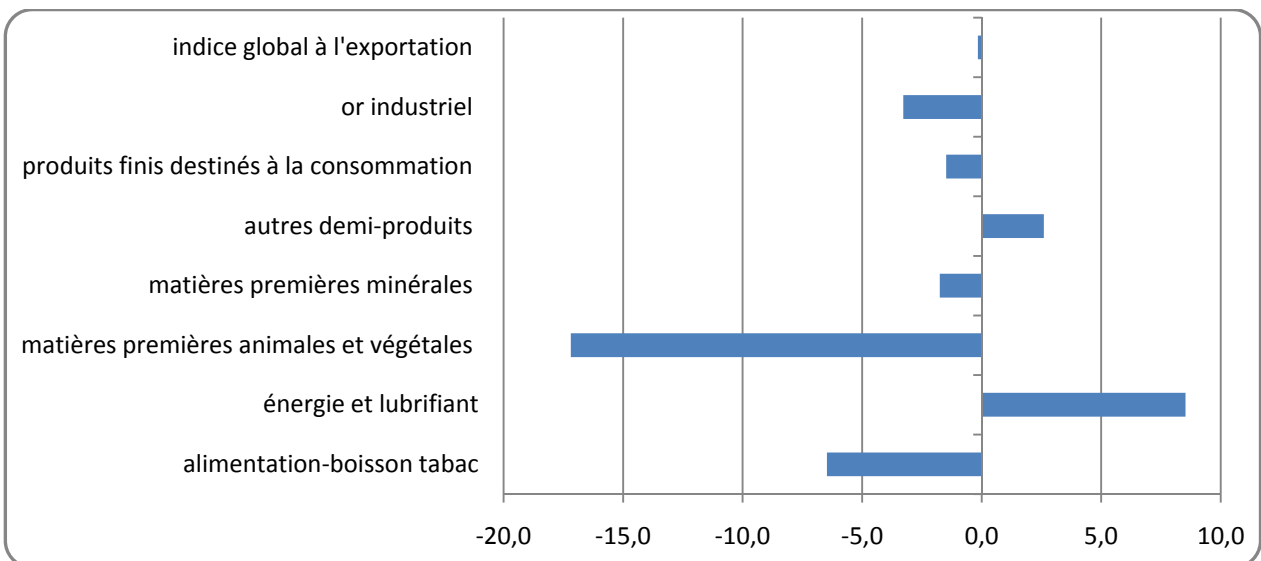
Groupe d'utilisation / produits	Poids	2013	2014					Variation en %			Contribution à la variation mensuelle
			Mai	Fév.	Mars	Avril	Mai	2014	2014/2013		
								Mai / Avril	Mai / Mai	Cumul 5 mois	
<b>Alimentation-boisson-tabac</b>	<b>333,4</b>	<b>130,0</b>	<b>129,4</b>	<b>139,4</b>	<b>136,5</b>	<b>127,7</b>	<b>-6,5</b>	<b>-1,8</b>	<b>4,3</b>	<b>-2,1</b>	
• Poissons frais	79,2	141,1	154,6	148,9	145,8	149,0	2,2	5,6	2,8	0,2	
• Mollusques	62,3	115,9	131,0	139,8	131,2	115,1	-12,3	-0,6	12,2	-0,7	
• Poissons réfrigérés	60,2	141,0	123,6	124,9	129,7	131,7	1,5	-6,6	-2,9	0,1	
• Crustacés	53,5	104,0	100,6	152,7	142,2	115,1	-19,0	10,7	12,4	-1,0	
• Conserve de poisson	28,1	175,2	156,5	153,5	157,0	127,5	-18,8	-27,2	-7,2	-0,6	
• Bouillon	17,7	82,9	83,7	83,0	84,1	83,4	-0,8	0,6	-1,8	0,0	
• Extrait de malt et préparation alimentaire	14,4	141,5	117,5	155,6	138,8	178,0	28,2	25,7	23,8	0,4	
<b>Energie et lubrifiant</b>	<b>216,0</b>	<b>218,6</b>	<b>186,9</b>	<b>235,8</b>	<b>185,8</b>	<b>201,6</b>	<b>8,5</b>	<b>-7,8</b>	<b>-13,3</b>	<b>2,4</b>	
• Pétrole raffiné	216,0	218,6	186,9	235,8	185,8	201,6	8,5	-7,8	-13,3	2,4	
<b>Matières premières animales et végétales</b>	<b>57,9</b>	<b>233,2</b>	<b>125,2</b>	<b>163,7</b>	<b>148,2</b>	<b>122,7</b>	<b>-17,2</b>	<b>-47,4</b>	<b>-25,8</b>	<b>-1,0</b>	
• Huiles brutes d'arachides	37,5	285,9	120,9	180,8	155,5	118,7	-23,6	-58,5	-33,6	-1,0	
• Coton	18,6	136,5	137,9	136,8	137,0	133,7	-2,4	-2,0	-1,1	0,0	
• Peaux brutes de bovins	1,7	132,6	79,8	84,4	111,2	91,1	-18,1	-31,3	-18,0	0,0	
<b>Matières premières minérales</b>	<b>24,1</b>	<b>95,6</b>	<b>126,5</b>	<b>91,7</b>	<b>95,4</b>	<b>93,7</b>	<b>-1,8</b>	<b>-1,9</b>	<b>-12,3</b>	<b>0,0</b>	
• Sel	8,9	125,8	118,7	117,9	127,8	127,6	-0,2	1,4	-0,6	0,0	
• Autres argiles	7,0	108,2	103,2	104,9	104,9	99,4	-5,3	-8,1	-1,4	0,0	
• Débris ou fonte de fers ou en acier	8,2	51,9	154,8	51,9	51,9	51,9	0,0	0,0	-35,4	0,0	
<b>Autres demi-produits</b>	<b>299,4</b>	<b>127,7</b>	<b>118,0</b>	<b>127,6</b>	<b>122,8</b>	<b>125,9</b>	<b>2,6</b>	<b>-1,4</b>	<b>-8,5</b>	<b>0,7</b>	
• Ciment	175,2	119,6	104,9	109,1	108,4	107,9	-0,4	-9,8	-9,1	0,0	
• Acide phosphorique	48,5	145,0	123,6	134,7	120,7	131,3	8,8	-9,5	-17,9	1,3	
• Engrais	32,0	46,5	90,9	146,6	152,3	129,7	-14,9	179,0	152,9	-0,5	
<b>Produits finis destinés à la consommation</b>	<b>64,8</b>	<b>99,5</b>	<b>104,3</b>	<b>101,4</b>	<b>98,6</b>	<b>97,1</b>	<b>-1,5</b>	<b>-2,4</b>	<b>0,8</b>	<b>-0,1</b>	
• Produits de beauté	19,9	90,9	95,6	100,1	94,8	111,0	17,2	22,1	6,1	0,2	
• Articles de ménage	9,2	129,6	120,6	140,7	103,8	130,9	26,1	1,0	-3,4	0,2	
• Savon et produits tensio-actifs	8,9	112,0	164,7	107,3	135,0	80,7	-40,2	-28,0	15,3	-0,3	
<b>Or industriel</b>	<b>4,4</b>	<b>428,6</b>	<b>400,6</b>	<b>367,1</b>	<b>361,1</b>	<b>349,3</b>	<b>-3,3</b>	<b>-18,5</b>	<b>-20,4</b>	<b>0,0</b>	
• Or sous forme brute	4,4	428,6	400,6	367,1	361,1	349,3	-3,3	-18,5	-20,4	0,0	
<b>Indice global à l'exportation</b>	<b>1000,0</b>	<b>152,9</b>	<b>137,7</b>	<b>155,5</b>	<b>141,2</b>	<b>141,0</b>	<b>-0,2</b>	<b>-7,8</b>	<b>-7,6</b>	<b>-0,2</b>	

Source : ANSD/DSECN/DSC/BEE

**Graphique 4: Variation mensuelle des prix à l'importation par groupe d'utilisation**



**Graphique 5: Variation mensuelle des prix à l'exportation par groupe d'utilisation**





**Tableau 3: Evolution de l'indice sous jacent, volatile, global à l'importation (base 100 en 2005)**

	Poids	2013	2014				Variation en %		
		Mai	Fév.	Mars	Avril	Mai	2014	2014/2013	
							Mai / Avril	Mai / Mai	Cumul 5 mois
<b>Indice global à l'importation</b>	<b>100</b>	<b>144,7</b>	<b>135,5</b>	<b>141,8</b>	<b>134,6</b>	<b>134,0</b>	<b>-0,5</b>	<b>-7,4</b>	<b>-4,8</b>
Indice sous jacent à l'importation	88,2	149,4	138,0	145,6	137,4	136,6	-0,6	-8,6	-6,6
Indice des produits volatiles à l'importation	11,8	116,8	115,3	113,4	113,8	114,2	0,4	-2,2	-2,4

Source : ANSD/DSECN/DSC/BEE

**Tableau 4: Evolution de l'indice sous jacent, volatile, global à l'exportation (base 100 en 2005)**

	Poids	2013	2014				Variation en %		
		Mai	Fév.	Mars	Avril	Mai	2014	2014/2013	
							Mai / Avril	Mai / Mai	Cumul 5 mois
<b>Indice global à l'exportation</b>	<b>100</b>	<b>152,9</b>	<b>137,7</b>	<b>155,5</b>	<b>141,2</b>	<b>141,0</b>	<b>-0,2</b>	<b>-7,8</b>	<b>-7,6</b>
Indice sous jacent à l'exportation	93,5	159,1	140,6	158,5	142,8	143,5	0,5	-9,8	-9,3
Indice des produits volatiles à l'exportation	6,5	70,4	95,5	112,4	118,6	104,5	-11,9	48,3	39,8

Source : ANSD/DSECN/DSC/BEE

**Tableau 5: Termes de l'échange par groupe d'utilisation (base 100 en 2005)**

Groupe d'utilisation	2013	2014			
	Mai	Fév.	Mars	Avril	Mai
Alimentation-boisson-tabac	0,92	0,96	0,97	1,02	0,93
Energie et lubrifiant	1,07	0,98	1,30	1,01	1,08
Matières premières animales et végétales	1,14	0,74	0,82	0,86	0,72
Matières premières minérales	1,12	2,02	1,10	1,30	1,39
Autres demi-produits	1,01	0,98	1,01	1,04	1,13
Produits finis destinés à la consommation	1,15	1,34	0,90	1,12	1,13
<b>Termes de l'échange global</b>	<b>1,06</b>	<b>1,02</b>	<b>1,10</b>	<b>1,05</b>	<b>1,05</b>

Source : ANSD/DSECN/DSC/BEE

## Méthodologie de calcul de la contribution en points à la variation totale de l'indice global

La contribution d'un groupe d'utilisation est sa part dans variation de l'indice global. Elle s'obtient comme suit :

Soit  $i$  un groupe d'utilisation

$P_i$  : la pondération du groupe d'utilisation  $i$  dans l'indice global ;

$P$  : la somme totale des pondérations des groupes d'utilisation ;

$V_i$  : la variation du groupe d'utilisation  $i$  ;

$I_i$  : le niveau de l'indice du groupe d'utilisation à la période  $t-1$  ;

$I$  : le niveau de l'indice global à la période  $t-1$ .

$Contrib_i$  : la contribution du groupe d'utilisation  $i$  à la variation de l'indice global

$$Contrib_i = \frac{P_i}{P} * \frac{I_i}{I} * V_i$$

Par exemple pour calculer la contribution, en pourcentage du groupe d'utilisation « **alimentation-boisson-tabac** », nous procédons comme suit :

Libellé	Pondération	Mai-13	Fév.14	Mars 14	Avril 14	Mai 14	Variation mensuelle	contribution
Alimentation-boisson-tabac	288,0	140,9	135,5	136,1	134,1	137,8	2,7	0,8
Indice global à l'importation	1000,0	144,7	135,3	141,8	134,6	134,0	-0,5	-0,5

$$+0,8 = \frac{288,0}{1000} * \frac{134,1}{134,6} * +2,7$$

Cela signifie que le groupe d'utilisation « **alimentation-boisson-tabac** » atténue la baisse de l'indice global à l'importation de 0,8.

Agence Nationale de la Statistique et de la Démographie, Rocade Fann Bel-air Cerf-volant. BP 116 Dakar RP -Sénégal

Tél. : (221) 33 869 21 39 Fax : (221) 33 824 36 15

**Directeur de Publication** : Babakar FALL **Adjoint** : Mamadou Falou MBENGUE

**Directeur des Statistiques Economiques et de la Comptabilité Nationale P.I.** : Ousseynou SARR

**Chef de division des statistiques conjoncturelles**: Maxime Bruno NAGNONHOU

**Chef de bureau des échanges extérieurs**: Daouda BALLE

**Equipe de rédaction** : Daouda BALLE /El Hadji Omar SENGHOR/ Sophie DIOP

**Distribution** : Division de la Diffusion, de la Documentation et des Relations avec les Usagers : El Hadji Malick GUEYE

Pour toute information s'adresser au Bureau des Echanges Extérieurs