

ANSD

Agence Nationale de
la Statistique et de la Démographie

Note sur les indices mensuels des prix du Commerce Extérieur
(Février 2015)



Avertissement

La note mensuelle fait ressortir le niveau et l'évolution des indices de valeurs unitaires (I.V.U) des marchandises échangées entre le Sénégal et le reste du monde. La valeur unitaire est obtenue en rapportant la valeur de la marchandise à son volume. Exprimée en francs CFA par kg, elle traduit le prix par unité de masse. Ces indices sont de type Laspeyres, base 100 en 2005. La valeur de la marchandise est évaluée au prix CAF (Coût Assurance Fret) à l'importation et au prix FAB (Franco A Bord) à l'exportation. La nomenclature de produits retenue dans le calcul des indices de valeur unitaire est le Système Harmonisé (SH) de désignation et de codification des marchandises à quatre digits (SH4). Les I.V.U sont calculés pour les flux totaux à l'importation et à l'exportation. Afin de dégager la tendance fondamentale des prix aux échanges extérieurs, un indice sous-jacent¹ est calculé à côté d'un indice des produits volatiles qui, lui, rend compte de l'évolution des produits aux fortes variations de prix unitaire. Les données de base utilisées, principalement issues des statistiques douanières, sont relatives au commerce spécial². Les indices à l'importation et à l'exportation sont également calculés par groupe d'utilisation³.

Dans les nomenclatures agrégées (SH à quatre digits et Groupes d'utilisation), les valeurs unitaires peuvent faire l'objet de sensibles fluctuations entre deux mois. Ceci tient en général à la structure des prix des produits qui composent ces nomenclatures.

I. Evolution des prix à l'importation

Une baisse des prix des produits importés

L'indice des prix des produits à l'importation a connu au mois de février 2015 un fléchissement de 3,9% par rapport au mois précédent. Cette évolution est imputable essentiellement au repli des prix des produits des groupes « matières premières animales et végétales » (-0,8%), « alimentation-boisson-tabac » (-3,3%) et « énergie et lubrifiant » (-19,0%). Le renchérissement des produits des groupes « produits finis destinés à la consommation » (+12,1%) et « matières premières minérales » (+12,0%) a atténué cette tendance baissière.

Par rapport au mois de février 2014, les prix des produits à l'importation ont fléchi de 6,6%. Sur les 2 premiers mois de 2015, ils ont reculé de 5,8%, comparés à ceux de la période correspondante en 2014.

Le repli des prix des produits du groupe « matières premières animales et végétales » en variation mensuelle (-0,8%) est en liaison avec le fléchissement des prix du bois brut (-14,5%). En revanche, l'accroissement des prix de l'huile de soja (+1,3%) a amoindri la baisse des prix des produits de ce groupe.

Par rapport au mois de février 2014, les prix des produits du groupe ont chuté de 3,8%. Sur les deux premiers mois de 2015, ils se sont contractés de 2,5%, comparés à ceux de la période correspondante en 2014.

La contraction des prix des produits du groupe « alimentation-boisson-tabac » (-3,3%) s'explique par celle des prix du riz brisé (-5,6%) , de l'huile de palme (-26,5%) et du blé (-3,5%). Toutefois, la hausse des prix du sucre (+6,0%) et du lait (+7,9%) a atténué cette baisse.

¹ L'indice sous-jacent est obtenu en élaguant de l'échantillon les produits dont les prix sont sujets à de fortes variations, dits produits volatiles tels que, les insecticides et herbicides à l'importation, ainsi que les mélanges odoriférants pour les industries alimentaires à l'exportation. Un produit est considéré comme volatile si son coefficient de variation est supérieur à 30%.

² Le commerce spécial enregistre les marchandises lorsqu'elles sont destinées à la consommation intérieure ou à l'exportation. Le commerce général comptabilise les marchandises quand elles entrent ou sortent du territoire national.

³ Les groupes d'utilisation classent les produits selon l'utilisation attendue du produit.

Par rapport au mois de février 2014, les prix des produits du groupe ont reculé de 8,4%. Sur les deux premiers mois de 2015, ils se sont repliés de 5,4%, comparativement à ceux de la période correspondante en 2014.

Le recul des prix des produits du groupe « énergie et lubrifiant » (-19,3%) est consécutif notamment à la chute des prix du pétrole brut (-24,6%), du pétrole raffiné (-12,8%) et du gaz butane (-1,0%). Cette évolution des prix du pétrole brut est le résultat de l'offre abondante de la production des pays membres de l'Organisation des Pays Exportateurs de Pétrole (OPEP) conjuguée à la dépréciation de l'euro face au dollar.

Par rapport au mois de février 2014, les prix des produits du groupe ont chuté de 24,5%. Sur les deux premiers mois de 2015, ils ont reculé de 17,8%, comparativement à ceux de la période correspondante en 2014.

L'accroissement des prix des produits du groupe « produits finis destinés à la consommation » (+12,1%) résulte de celui des prix des médicaments (+67,6%). Le fléchissement des prix des voitures de tourisme (-2,5%) et des véhicules pour le transport en commun (-9,8%) a amoindri cette tendance haussière.

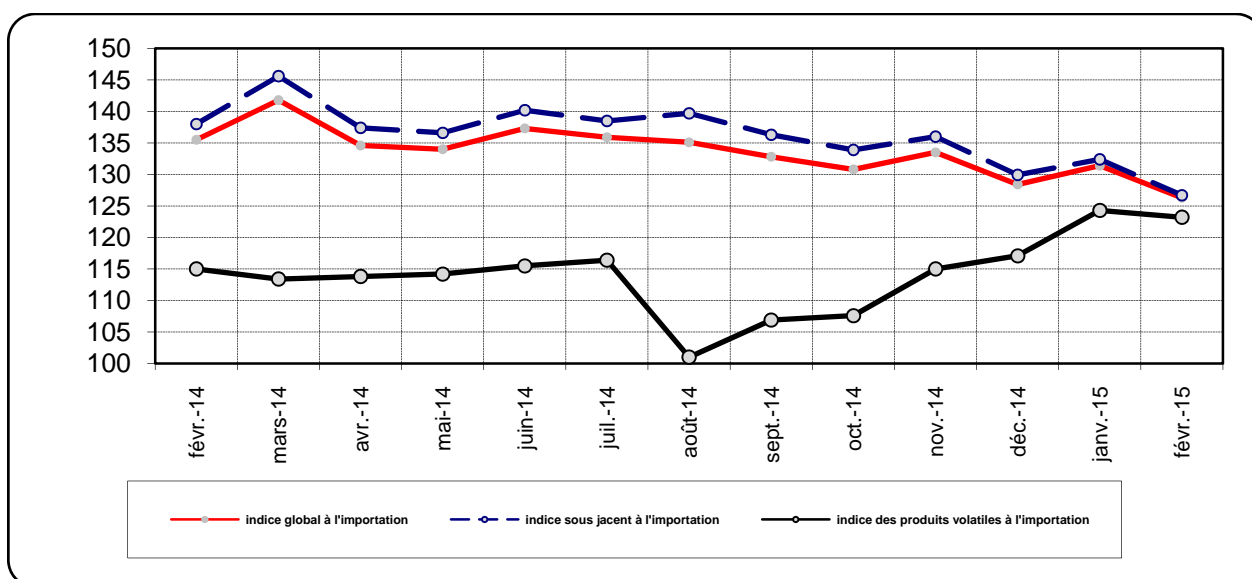
Comparés au mois de février 2014, les prix des produits du groupe ont progressé de 27,6%. Sur les deux premiers mois de 2015, ils se sont relevés de 13,7%, par rapport à ceux de la période correspondante en 2014.

La remontée des prix des produits du groupe « matières premières minérales » (+12,0%) est imputable à celle des prix de son unique composante, le gypse.

Par rapport au mois de février 2014, les prix des produits du groupe ont augmenté de 31,5%. Sur les deux premiers mois de 2015, ils ont augmenté de 15,0%, comparés à ceux de la période correspondante en 2014.

L'**indice sous jacent** des prix des produits à l'importation s'est replié de 4,3%. Au même moment, celui des produits volatiles a connu une contraction de 0,9%. Par rapport au mois de février 2014, l'indice sous jacent s'est replié de 8,2%.

Graphique 1: Evolution des indices sous jacent, volatile et global à l'importation



II. Evolution des prix à l'exportation

Une hausse des prix des produits exportés

Les prix des produits à l'exportation sont ressortis, au cours du mois de février 2015, en hausse de 3,8% par rapport au mois précédent. Cette évolution est liée au renchérissement des produits des groupes « autres demi-produits » (+2,3%), « alimentation-boisson-tabac » (+2,8%) et « énergie et lubrifiant » (+9,8%). La baisse des prix des produits des groupes « matières premières animales et végétales » (-1,2%) et « or industriel » (-0,1%) a réduit cette tendance haussière.

Comparés au mois de février 2014, les prix des produits à l'exportation ont progressé de 13,0%. Sur les deux premiers mois de l'année 2015, ils ont progressé de 10,0%, par rapport à ceux de la période correspondante en 2014.

La hausse des prix des produits du groupe « autres demi-produits » (+2,3%) est imputable à l'accroissement des prix du ciment (+3,2%) et de l'acide phosphorique (+9,0%). Cependant, le fléchissement des prix de l'engrais (-22,3%) a modéré cet accroissement.

Par rapport au mois de février 2014, les prix des produits du groupe se sont relevés de 29,7%. Sur les deux premiers mois 2015, ils ont progressé de 22,9%, comparés à ceux de la période correspondante en 2014.

L'accroissement des prix des produits du groupe « alimentation-boisson-tabac » (+2,8%) est le résultat de l'augmentation des prix des mollusques (+6,5%), des poissons réfrigérés (+18,1%) et de l'extrait de malt et préparation alimentaire (+8,4%). Toutefois, le fléchissement des prix des poissons frais (-3,7%), des crustacés (-7,0%) et des conserves de poissons (-1,9%) a amoindri cette tendance haussière.

Relativement au mois de février 2014, les prix des produits du groupe se sont relevés de 5,5%. Sur les deux premiers mois de 2015, ils se sont accrus de 4,5%, comparés à ceux de la période correspondante en 2014.

Le relèvement des prix des produits du groupe « énergie et lubrifiant », en variation mensuelle de 9,8%, est reflété par celui des prix de son unique composante, le pétrole raffiné.

Comparés au mois de février 2014, les prix de ce produit ont progressé de 18,1%. Sur les deux premiers mois de 2015, ils ont augmenté de 13,9%, par rapport à ceux de la période correspondante en 2014.

Les prix des produits du groupe « matières premières animales et végétales » se sont repliés de 1,2% en rythme mensuel. Cette évolution est liée au fléchissement des prix des huiles brutes d'arachides (-1,7%) et des peaux brutes de bovins (-11,6%). En revanche, la remontée des prix du coton (+0,9%) a atténué cette baisse.

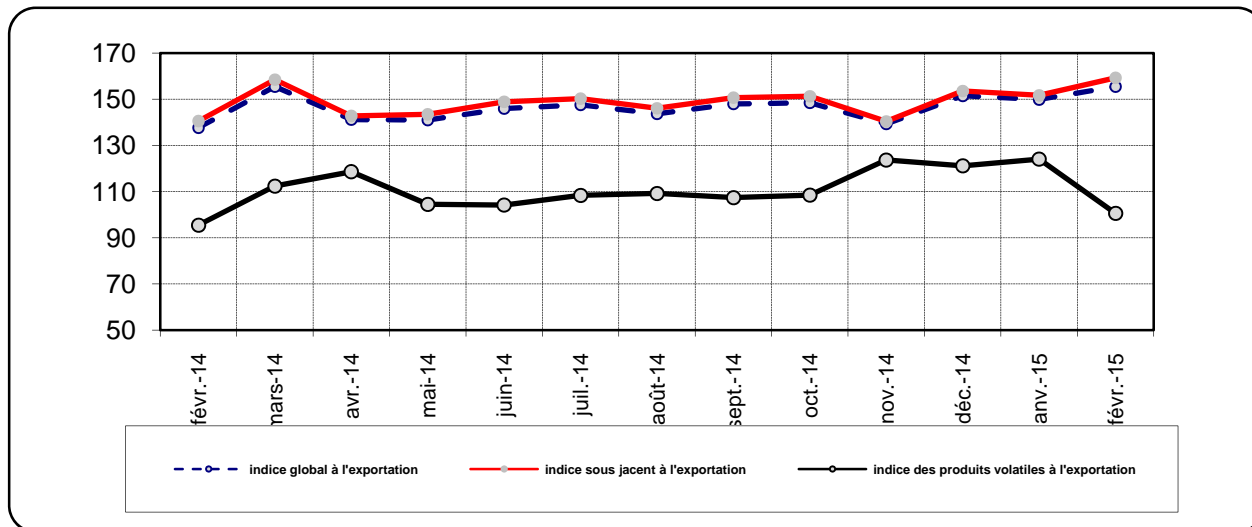
Par rapport au mois de février 2014, les prix des produits du groupe ont régressé de 1,4 %. Sur les deux premiers mois de 2015, ils ont diminué de 11,0%, comparés à ceux de la période correspondante en 2014.

Le recul des prix des produits du groupe « or industriel » (-0,1%) est imputable à celui des prix de son unique composante, l'or sous forme brute.

Par rapport au mois de février 2014, les prix des produits du groupe ont augmenté de 5,7%. Sur les deux premiers mois de 2015, ils se sont relevés de 15,9%, comparés à ceux de la période correspondante en 2014.

L'indice sous jacent des prix des produits à l'exportation a progressé de 5,0%. Au même moment, celui des produits volatiles s'est replié de 18,9%. Par rapport au mois de février 2015, l'indice sous jacent a augmenté de 13,3%.

Graphique 2: Evolution des indices sous jacent, volatile et global à l'exportation

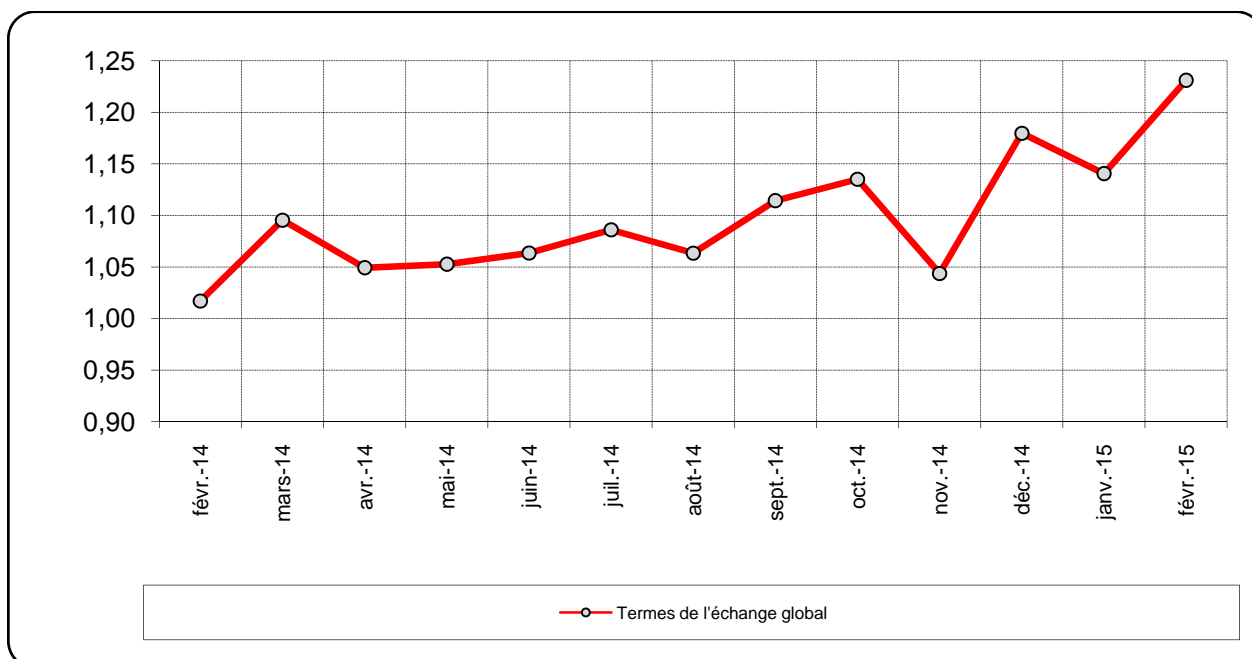


III. Evolution des termes de l'échange

Une amélioration des termes de l'échange

Les termes de l'échange sont ressortis à 1,23 au mois de février 2015. Ce résultat est imputable à l'amélioration de ceux de la quasi-totalité des produits des groupes « énergie et lubrifiant » (1,54), « autres demi-produits » (1,27), « matières premières minérales » (1,18) et « alimentation-boisson-tabac » (1,10). Toutefois, la détérioration des termes de l'échange des produits des groupes « matières premières animales et végétales » (0,75) et « produits finis destinés à la consommation » (0,81) a amoindri cette hausse des termes de l'échange.

Graphique 3: Evolution des termes de l'échange



Annexe

Tableau 1 : Variation de l'indice des prix à l'importation par groupe d'utilisation (base 100 en 2005)

Groupe d'utilisation / produits	Poids	2014			2015		Variation en %			Contribution à la variation mensuelle
		Févr.	Nov.	Déc.	Janv.	Fév.	2015	2015/2014		
							Févr. / Janv.	Févr. / Févr.	Cumul 2 mois	
Alimentation-boisson-tabac	288,0	135,5	126,2	125,9	128,4	124,1	-3,3	-8,4	-5,4	-0,9
• Riz brisé	106,6	121,9	120,3	121,6	124,1	117,2	-5,6	-3,8	-0,2	-0,6
• Lait	27,5	198,2	150,5	131,7	135,0	145,7	7,9	-26,5	-28,0	0,2
• Blé	28,8	143,2	134,6	143,4	151,6	146,2	-3,5	2,1	5,0	-0,1
• Huile de palme	16,4	170,3	143,6	129,8	168,5	123,8	-26,5	-27,3	-16,6	-0,6
• Sucre	12,3	131,3	103,0	120,1	104,0	110,2	6,0	-16,1	-11,9	0,1
Energie et lubrifiant	262,0	190,2	194,5	172,9	177,9	143,5	-19,3	-24,5	-17,8	-6,9
• Pétrole brut	163,1	197,3	204,3	179,3	190,3	143,4	-24,6	-27,3	-19,1	-5,8
• Pétrole raffiné	67,0	171,0	179,9	157,7	152,9	133,3	-12,8	-22,1	-17,0	-1,0
• Gaz butane	29,4	196,6	174,8	169,1	165,3	163,6	-1,0	-16,8	-13,9	0,0
Matières premières animales et végétales	17,7	170,2	173,4	145,6	165,2	163,8	-0,8	-3,8	-2,5	0,0
• Huile de soja	15,5	176,2	172,8	141,1	162,8	165,0	1,3	-6,4	-6,0	0,0
• Bois brut	2,2	128,3	177,3	177,3	181,7	155,4	-14,5	21,1	31,3	0,0
Matières premières minérales	1,2	62,5	71,5	70,0	73,3	82,2	12,0	31,5	15,0	0,0
• Gypse	1,2	62,5	71,5	70,0	73,3	82,2	12,0	31,5	15,0	0,0
Autres demi-produits	179,6	119,8	115,1	116,3	121,9	120,4	-1,2	0,5	2,3	-0,2
• Fils de machine en fer	23,9	124,0	117,6	120,7	113,5	115,8	2,0	-6,6	-6,5	0,0
• Bois scié	15,3	92,4	90,4	89,6	95,0	95,7	0,7	3,6	-2,2	0,0
• Clinker	12,2	200,7	211,7	179,8	297,8	185,1	-37,8	-7,8	21,3	-1,0
• Carreaux	9,1	144,6	118,6	106,6	119,8	134,1	12,0	-7,3	-15,2	0,1
Produits finis destinés à l'industrie	87,5	104,0	101,7	107,2	96,3	138,1	43,4	32,8	10,0	2,8
• Machines automatiques pour le traitement de l'information	10,2	105,5	106,0	137,7	153,1	349,4	128,2	231,1	101,7	1,5
• Véhicules pour le transport de marchandises	11,9	93,7	103,5	105,3	66,8	115,4	72,6	23,2	-10,1	0,4
• Groupe électrogène	8,6	98,6	97,6	150,7	76,6	116,1	51,6	17,7	-0,1	0,3
Produits finis destinés à la consommation	164,0	77,9	81,9	85,0	88,6	99,4	12,1	27,6	13,7	1,3
• Médicaments	36,2	76,5	94,2	98,7	97,4	163,3	67,6	113,6	39,7	1,8
• Voiture de tourisme	36,7	57,2	49,0	35,6	55,9	54,5	-2,5	-4,7	1,7	0,0
• Véhicule pour le transport en commun	12,1	71,6	146,4	144,2	143,4	129,3	-9,8	80,7	39,5	-0,1
Indice global à l'importation	1000,0	135,3	133,5	128,4	131,4	126,3	-3,9	-6,6	-5,8	-3,9

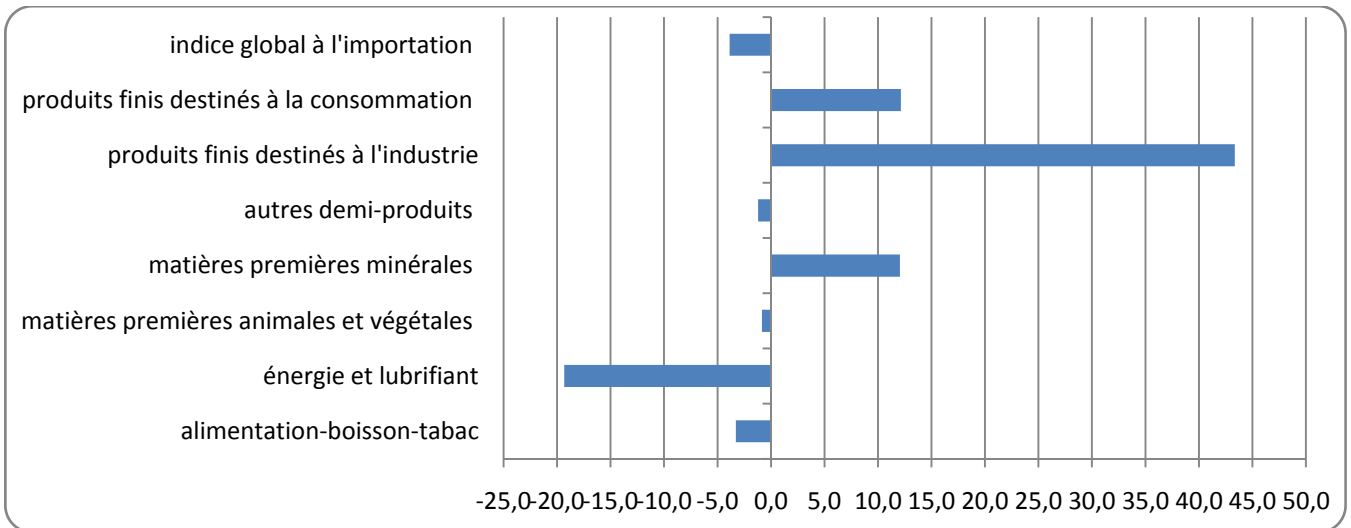
Source : ANSD/DSE/CN/DSC/BEE

Tableau 2 : Variation de l'indice des prix à l'exportation par groupe d'utilisation (base 100 en 2005)

Groupe d'utilisation /produits	Poids	2014			2015		Variation en %			Contribution à la variation mensuelle
		Févr.	Nov.	Déc.	Janv.	Févr.	2015/2014			
							Févr. / Janv.	Févr. / Févr.	Cumul 2 mois	
Alimentation-boisson-tabac	333,4	129,4	130,7	129,0	132,7	136,5	2,8	5,5	4,5	0,8
• Poissons frais	79,2	154,6	148,4	138,0	142,9	137,7	-3,7	-11,0	-7,9	-0,3
• Mollusques	62,3	131,0	98,0	124,1	144,7	154,0	6,5	17,6	15,6	0,4
• Poissons réfrigérés	60,2	123,6	115,6	102,0	107,3	126,7	18,1	2,5	-3,5	0,8
• Crustacés	53,5	100,6	167,9	161,8	161,7	150,5	-7,0	49,7	53,8	-0,4
• Conserve de poisson	28,1	156,5	121,3	133,6	135,1	132,5	-1,9	-15,3	-14,8	0,0
• Bouillon	17,7	83,7	83,2	84,0	82,4	82,7	0,3	-1,2	0,9	0,0
• Extrait de malt et préparation alimentaire	14,4	117,5	168,9	123,8	117,0	126,8	8,4	8,0	-6,5	0,1
Energie et lubrifiant	216,0	186,9	164,3	199,6	201,1	220,8	9,8	18,1	13,9	2,8
• Pétrole raffiné	216,0	186,9	164,3	199,6	201,1	220,8	9,8	18,1	13,9	2,8
Matières premières animales et végétales	57,9	125,2	119,7	118,9	125,0	123,4	-1,2	-1,4	-11,0	-0,1
• Huiles brutes d'arachides	37,5	120,9	123,7	121,9	131,9	129,7	-1,7	7,3	-8,3	-0,1
• Coton	18,6	137,9	111,2	111,2	111,0	111,9	0,9	-18,8	-18,8	0,0
• Peaux brutes de bovins	1,7	79,8	122,8	135,8	125,7	111,2	-11,6	39,3	24,0	0,0
Matières premières minérales	24,1	126,5	99,0	92,7	86,9	97,1	11,7	-23,2	-19,2	0,2
• Sel	8,9	118,7	131,4	120,0	107,1	129,0	20,5	8,7	-8,8	0,1
• Autres argiles	7,0	103,2	112,7	105,7	102,3	109,3	6,9	6,0	-0,5	0,0
• Débris ou fonte de fers ou en acier	8,2	154,8	51,9	51,9	51,9	51,9	0,0	-66,5	-49,8	0,0
Autres demi-produits	299,4	118,0	143,7	160,5	149,5	152,9	2,3	29,7	22,9	0,7
• Ciment	175,2	104,9	109,5	117,5	115,8	119,5	3,2	13,9	9,9	0,1
• Acide phosphorique	48,5	123,6	154,2	180,7	160,9	175,4	9,0	42,0	32,5	1,7
• Engrais	32,0	90,9	174,6	166,3	166,3	129,2	-22,3	42,2	24,4	-0,8
Produits finis destinés à la consommation	64,8	104,3	95,1	98,0	96,8	80,3	-17,1	-23,1	-12,5	-0,7
• Produits de beauté	19,9	95,6	94,1	91,2	96,0	96,4	0,4	0,8	-5,8	0,0
• Articles de ménage	9,2	120,6	128,7	97,5	123,9	57,1	-53,9	-52,7	-18,2	-0,4
• Savon et produits tensio-actifs	8,9	164,7	111,1	166,0	124,2	85,3	-31,3	-48,2	-29,6	-0,2
Or industriel	4,4	400,6	400,7	420,8	423,8	423,5	-0,1	5,7	15,9	0,0
• Or sous forme brute	4,4	400,6	400,7	420,8	423,8	423,5	-0,1	5,7	15,9	0,0
Indice global à l'exportation	1000,0	137,7	139,3	151,5	149,9	155,5	3,8	13,0	10,0	3,8

Source : ANSD/DSECN/DSC/BEE

Graphique 4: Variation mensuelle des prix à l'importation par groupe d'utilisation



Graphique 5: Variation mensuelle des prix à l'exportation par groupe d'utilisation

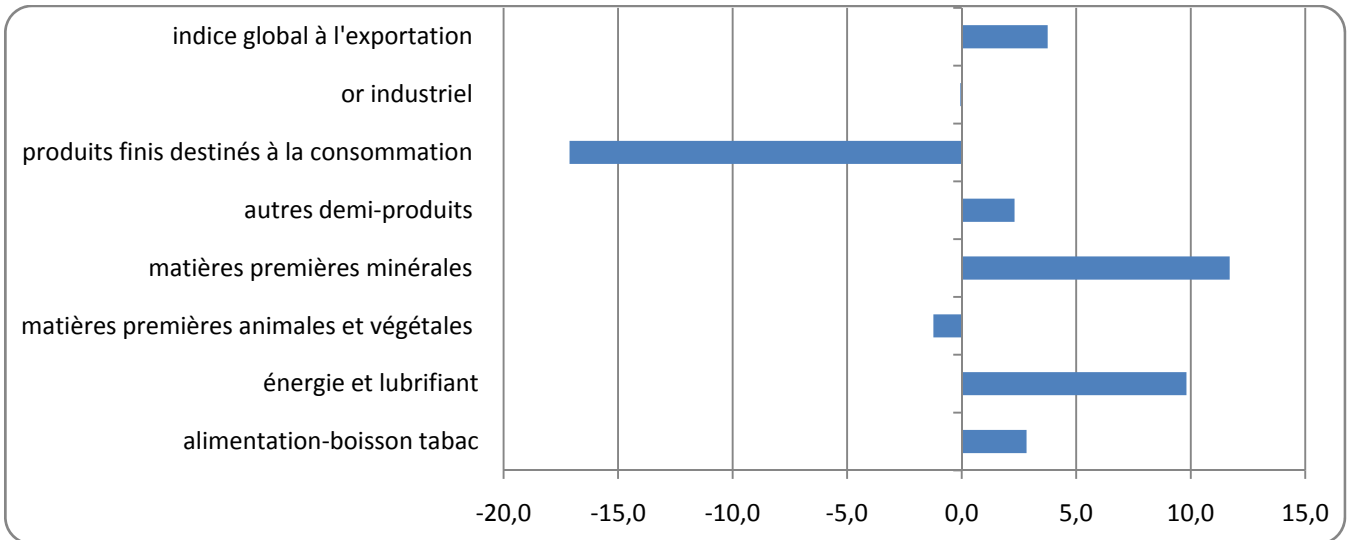


Tableau 3: Evolution de l'indice sous jacent, volatile, global à l'importation (base 100 en 2005)

	Poids	2014			2015		Variation en %		
		Févr.	Nov.	Déc.	Janv.	Fév.	2015	2015/2014	
							Févr. / Janv.	Févr. / Févr.	Cumul 2 mois
Indice global à l'importation	100	135,5	133,5	128,4	131,4	126,3	-3,9	-6,6	-5,8
Indice sous jacent à l'importation	88,2	138,0	136,0	129,9	132,4	126,7	-4,3	-8,2	-7,5
Indice des produits volatiles à l'importation	11,8	115,3	115,0	117,1	124,3	123,2	-0,9	6,9	9,7

Source : ANSD/DSECN/DSC/BEE

Tableau 4: Evolution de l'indice sous jacent, volatile, global à l'exportation (base 100 en 2005)

	Poids	2014			2015		Variation en %		
		Févr.	Nov.	Déc.	Janv.	Fév.	2015	2015/2014	
							Févr. / Janv.	Févr. / Févr.	Cumul 2 mois
Indice global à l'exportation	100	137,7	139,3	151,5	149,9	155,5	3,8	13,0	10,0
Indice sous jacent à l'exportation	93,5	140,6	140,4	153,6	151,7	159,3	5,0	13,3	10,3
Indice des produits volatiles à l'exportation	6,5	95,5	123,7	121,2	124,1	100,6	-18,9	5,3	6,7

Source : ANSD/DSECN/DSC/BEE

Tableau 5: Termes de l'échange par groupe d'utilisation (base 100 en 2005)

Groupe d'utilisation	2014			2015	
	Févr.	Nov.	Déc.	Janv.	Févr.
Alimentation-boisson-tabac	0,96	1,04	1,03	1,03	1,10
Energie et lubrifiant	0,98	0,85	1,15	1,13	1,54
Matières premières animales et végétales	0,74	0,69	0,82	0,76	0,75
Matières premières minérales	2,02	1,38	1,32	1,19	1,18
Autres demi-produits	0,98	1,25	1,38	1,23	1,27
Produits finis destinés à la consommation	1,34	1,16	1,15	1,09	0,81
Termes de l'échange global	1,02	1,04	1,18	1,14	1,23

Source : ANSD/DSECN/DSC/BEE

Méthodologie de calcul de la contribution en points à la variation totale de l'indice global

La contribution d'un groupe d'utilisation est sa part dans variation de l'indice global. Elle s'obtient comme suit :

Soit i un groupe d'utilisation

P_i : la pondération du groupe d'utilisation i dans l'indice global ;

P : la somme totale des pondérations des groupes d'utilisation ;

V_i : la variation du groupe d'utilisation i ;

I_i : le niveau de l'indice du groupe d'utilisation à la période $t-1$;

I : le niveau de l'indice global à la période $t-1$.

$Contrib_i$: la contribution du groupe d'utilisation i à la variation de l'indice global

$$Contrib_i = \frac{P_i}{P} * \frac{I_i}{I} * V_i$$

Par exemple pour calculer la contribution, en pourcentage du groupe d'utilisation « **alimentation-boisson-tabac** », nous procédons comme suit :

Libellé	Pondération	Févr. 14	Nov. 14	Déc. 14	Janv. 15	Févr. 15	Variation mensuelle	contribution
Alimentation-boisson-tabac	288,0	135,5	126,2	125,9	128,4	124,1	-3,3	-0,9
Indice global à l'importation	1000,0	135,3	133,5	128,4	131,4	126,3	-3,9	-3,9

$$-0,9 = \frac{288,0}{1000} * \frac{128,4}{131,4} * -3,3$$

Cela signifie que le groupe d'utilisation « **alimentation-boisson-tabac** » contribue à la baisse de l'indice global à l'importation de 0,9.

Agence Nationale de la Statistique et de la Démographie, Rocade Fann Bel-air Cerf-volant. BP 116 Dakar RP -Sénégal

Tél. : (221) 33 869 21 39 Fax : (221) 33 824 36 15

Directeur de Publication : Aboubacar Sédikh BEYE **Adjoint** : Mamadou Falou MBENGUE

Directeur des Statistiques Economiques et de la Comptabilité Nationale P.O. : Astou SAGNA

Chef de division des statistiques conjoncturelles : Maxime Bruno NAGNONHOU

Chef de bureau des échanges extérieurs : Daouda BALLE

Equipe de rédaction : Daouda BALLE /El Hadji Omar SENHOR/ Sophie DIOP

Distribution : Division de la Diffusion, de la Documentation et des Relations avec les Usagers : El Hadji Malick GUEYE

Pour toute information s'adresser au Bureau des Echanges Extérieurs