

ANSD

Agence Nationale de
la Statistique et de la Démographie

**Note sur les indices mensuels des prix du Commerce Extérieur
(Juillet 2014)**



Avertissement

La note mensuelle fait ressortir le niveau et l'évolution des indices de valeurs unitaires (I.V.U) des marchandises échangées entre le Sénégal et le reste du monde. La valeur unitaire est obtenue en rapportant la valeur de la marchandise à son volume. Exprimée en francs CFA par kg, elle traduit le prix par unité de masse. Ces indices sont de type Laspeyres, base 100 en 2005. La valeur de la marchandise est évaluée au prix CAF (Coût Assurance Fret) à l'importation et au prix FAB (Franco A Bord) à l'exportation. La nomenclature de produits retenue dans le calcul des indices de valeur unitaire est le Système Harmonisé (SH) de désignation et de codification des marchandises à quatre digits (SH4). Les I.V.U sont calculés pour les flux totaux à l'importation et à l'exportation. Afin de dégager la tendance fondamentale des prix aux échanges extérieurs, un indice sous-jacent¹ est calculé à côté d'un indice des produits volatiles qui, lui, rend compte de l'évolution des produits aux fortes variations de prix unitaire. Les données de base utilisées, principalement issues des statistiques douanières, sont relatives au commerce spécial². Les indices à l'importation et à l'exportation sont également calculés par groupe d'utilisation³.

Dans les nomenclatures agrégées (SH à quatre digits et Groupes d'utilisation), les valeurs unitaires peuvent faire l'objet de sensibles fluctuations entre deux mois. Ceci tient en général à la structure des prix des produits qui composent ces nomenclatures.

I. EVOLUTION DES PRIX A L'IMPORTATION

L'indice des prix des produits à l'importation a connu au mois de juillet 2014 une baisse de 1,0% par rapport au mois précédent. Cette évolution est imputable essentiellement au repli des prix des produits des groupes « énergie et lubrifiant » (-0,2%), « alimentation-boisson-tabac » (-2,8%) et « matières premières animales et végétales » (-8,2%). Le renchérissement des produits des groupes « produits finis destinés à l'industrie » (+2,3%) et « autres demi-produits (+0,1%) a modéré la tendance baissière.

En variation annuelle, les prix des produits à l'importation ont fléchi de 2,6%. Sur les sept premiers mois de 2014, ils ont reculé de 4,1%, comparés à ceux de la période correspondante en 2013.

Le repli des prix des produits du groupe « énergie et lubrifiant » en variation mensuelle (-0,2%) est en liaison avec le fléchissement des prix du gaz butane (-7,2%). Toutefois, la hausse des prix du pétrole raffiné (+1,8%) a atténué cette évolution.

En variation annuelle, les prix des produits du groupe se sont relevés de 3,0%. Sur les sept premiers mois de 2014, ils ont chuté de 4,4%, comparés à ceux de la période correspondante en 2013.

La contraction des prix des produits du groupe « alimentation-boisson-tabac » (-2,8%) s'explique notamment par celle des prix de l'huile de palme (-11,3%), du blé (-8,5%) et du lait (-0,7%). Toutefois, la hausse des prix du sucre (+14,7%) et du riz brisé (+0,8%) a atténué la tendance baissière.

Par rapport au mois de juillet 2013, les prix des produits du groupe ont reculé de 5,7%. Sur les sept premiers mois de 2014, ils se sont repliés de 4,4%, comparativement à ceux de la période correspondante en 2013.

¹ L'indice sous-jacent est obtenu en élaguant de l'échantillon les produits dont les prix sont sujets à de fortes variations, dits produits volatiles tels que, les insecticides et herbicides à l'importation, ainsi que les mélanges odoriférants pour les industries alimentaires à l'exportation. Un produit est considéré comme volatile si son coefficient de variation est supérieur à 30%.

² Le commerce spécial enregistre les marchandises lorsqu'elles sont destinées à la consommation intérieure ou à l'exportation. Le commerce général comptabilise les marchandises quand elles entrent ou sortent du territoire national.

³ Les groupes d'utilisation classent les produits selon l'utilisation attendue du produit.

Le recul de 8,2% des prix des produits du groupe « matières premières animales et végétales » est consécutif notamment à la chute des prix de l'huile de soja (-9,5%). L'accroissement des prix du bois brut (+0,8%) a amoindri l'effet de cette baisse.

En variation annuelle, les prix des produits du groupe ont reculé de 19,1%. Sur les sept premiers mois de 2014, ils ont chuté de 14,5%, comparativement à ceux de la période correspondante en 2013.

L'accroissement des prix des produits du groupe « produits finis destinés à l'industrie » (+2,3%) résulte notamment de celui des machines automatiques pour le traitement de l'information (+13,8%), des véhicules pour le transport de marchandises (+13,7%) et des groupes électrogènes (+2,3%).

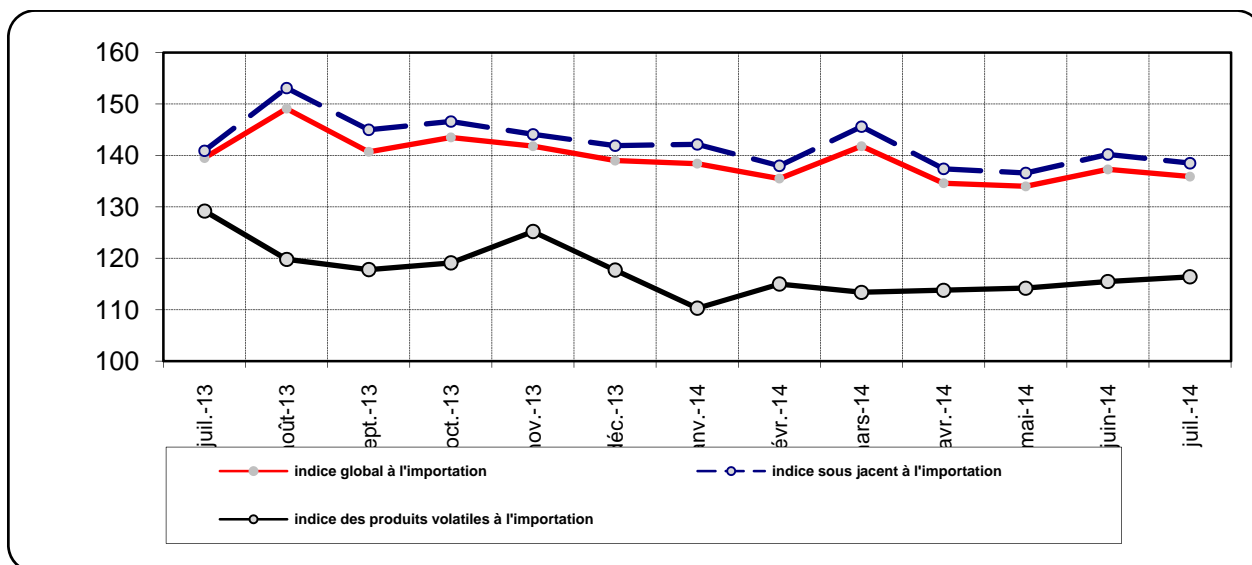
En variation annuelle, les prix des produits du groupe se sont repliés de 13,9%. Sur les sept premiers mois de 2014, ils se sont relevés de 0,2%, comparés à ceux de la période correspondante en 2013.

La remontée des prix des produits du groupe « autres demi-produits » (+0,1%) est imputable à celle des prix du clinker (+41,5%). Cependant, la chute des prix des fils de machine en fer (-5,1%), du bois scié (-18,8%) et, dans une moindre mesure, des carreaux (-1,0%) a modéré cette hausse.

En variation annuelle, les prix des produits du groupe ont reculé de 3,3%. Sur les sept premiers mois de 2014, ils ont reculé de 4,3%, comparés à ceux de la période correspondante en 2013.

L'**indice sous jacent** des prix des produits à l'importation s'est replié de 1,2%. Au même moment, celui des produits volatiles a connu une hausse de 0,8%. En variation annuelle, l'indice sous jacent s'est replié de 1,7%.

Graphique 1: Evolution des indices sous jacent, volatile et global à l'importation



II. EVOLUTION DES PRIX A L'EXPORTATION

Les prix des produits à l'exportation sont ressortis, au cours du mois de juillet 2014, en hausse de 1,1% par rapport au mois précédent. Cette évolution est liée à l'augmentation des prix des produits des groupes « autres demi-produits » (+3,1%), « or non monétaire » (+2,7%), « énergie et lubrifiant » (+0,8%) et, dans une moindre mesure, « alimentation-boisson-tabac » (+0,3%). Le fléchissement des prix des produits des groupes « produits finis destinés à la consommation » (-3,1%) a réduit la tendance haussière.

Comparés au mois de juillet 2013, les prix des produits à l'exportation ont progressé de 2,3%. Sur les sept premiers mois de l'année 2014, ils ont fléchi de 5,8%, par rapport à ceux de la période correspondante en 2013.

L'accroissement des prix des produits du groupe « autres demi-produits » (+3,1%) est imputable à celui des prix de l'acide phosphorique (+0,3%), des engrais (+3,7%) et du ciment (+13,7%).

Par rapport au mois de juillet 2013, les prix des produits du groupe se sont relevés de 6,5%. Sur les sept premiers mois de 2014, ils ont reculé de 5,3%, comparés à ceux de la période correspondante en 2013.

La hausse des prix des produits du groupe « or non monétaire » (+2,7%) est le résultat de l'augmentation des prix de son unique composante à l'exportation, l'or sous forme brute.

En variation annuelle, les prix des produits du groupe ont remonté de 10,9%. Sur les sept premiers mois de 2014, ils ont diminué de 14,8%, comparés à ceux de la période correspondante en 2013.

Le relèvement des prix des produits du groupe « énergie et lubrifiant » (+0,8%) est reflété par celui des prix de son unique composante à l'exportation, le pétrole raffiné.

Comparés au mois de juillet 2013, les prix des produits du groupe ont progressé de 8,4%. Sur les sept premiers mois de 2014, ils ont reculé de 9,4%, par rapport à ceux de la période correspondante en 2013.

Le renchérissement des produits du groupe « alimentation-boisson-tabac » (+0,3%) traduit l'évolution des prix des bouillons (+3,5%), des produits halieutiques notamment les mollusques (+9,4%) et les crustacés (+7,7%). Toutefois, cette tendance haussière est contrariée par le repli des prix des poissons réfrigérés (-4,5%), des poissons frais (-1,8%), des conserves de poissons (-1,5%) et des extraits de malt et préparation alimentaire (-11,4%).

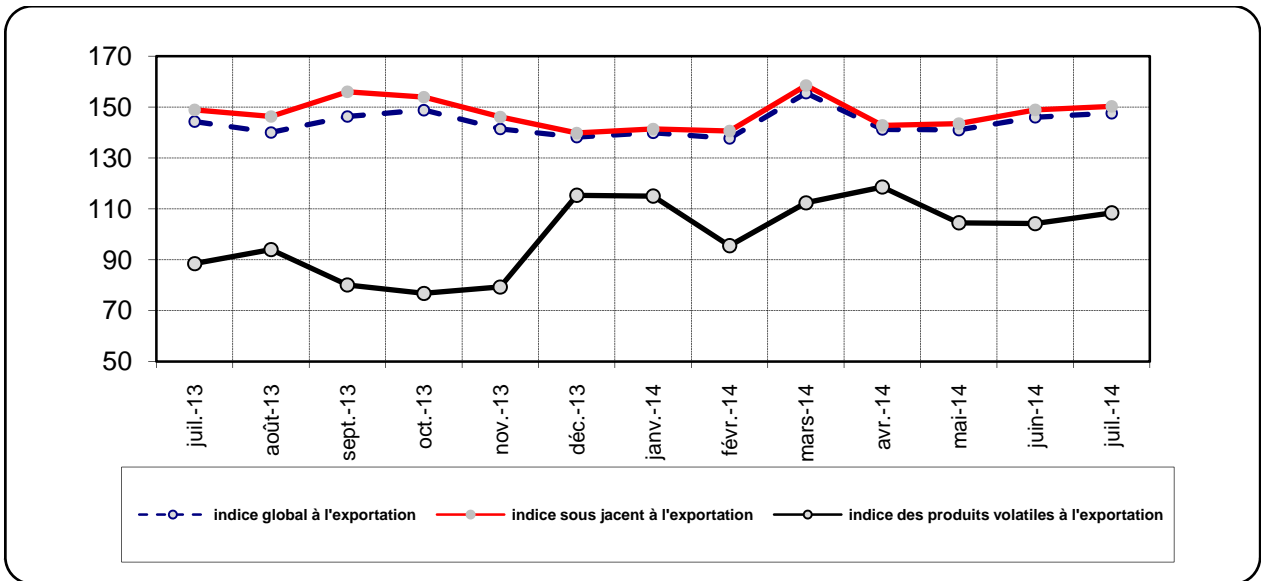
En variation annuelle, les prix des produits du groupe ont progressé de 2,4%. Sur les sept premiers mois de 2014, les prix à l'exportation des produits se sont relevés de 3,4%, comparés à ceux de la période correspondante en 2013.

La baisse des prix des produits du groupe « produits finis destinés à la consommation » (-3,1%) est consécutive à celle des prix des produits de beauté (-1,3%), des articles de ménage (-3,0%) et des savons et produits tensioactifs (-12,6%).

En variation annuelle, les prix des produits du groupe ont reculé de 2,4%. Sur les sept premiers mois de 2014, ils se sont relevés de 0,2%, comparés à ceux de la période correspondante en 2013.

L'**indice sous jacent** des prix des produits à l'exportation a augmenté de 0,9%. Au même moment, celui des produits volatiles s'est relevé de 4,0%. En variation annuelle, l'indice sous jacent a progressé de 0,9%.

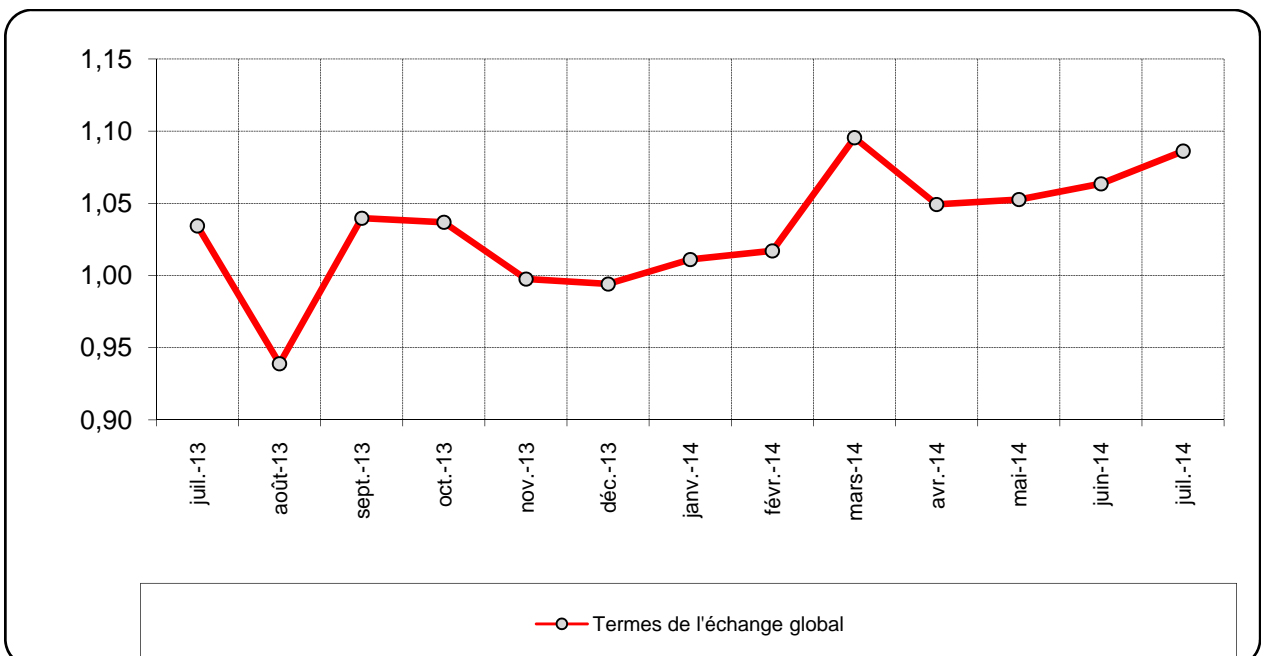
Graphique 2: Evolution des indices sous jacent, volatile et global à l'exportation



III. Les termes de l'échange

Les termes de l'échange sont ressortis à 1,09 au cours de la période sous revue contre 1,06 au mois précédent. L'amélioration des termes de l'échange notamment des produits des groupes « énergie et lubrifiant » (1,14), « **matières premières minérales** » (1,24), « **produits finis destinés à la consommation** » (1,08) et « **autres demi-produits** » (1,08) est atténuée par la détérioration de ceux des produits des groupes « **matières premières animales et végétales** » (0,76).

Graphique 3: Evolution des termes de l'échange



Annexe

Tableau 1 : Variation de l'indice des prix à l'importation par groupe d'utilisation (base 100 en 2005)

Groupe d'utilisation / produits	Poids	2013	2014				Variation en %			Contribution à la variation mensuelle
		Juillet	Avril	Mai	juin	Juillet	2014	2014/2013		
							Juil. / juin	juillet / Juillet	Cumul 7 mois	
Alimentation-boisson-tabac	288,0	139,4	134,1	137,8	135,3	131,5	-2,8	-5,7	-4,4	-0,8
• Riz brisé	106,6	126,9	118,7	120,5	118,0	118,9	0,8	-6,3	-12,1	0,1
• Lait	27,5	153,8	184,9	190,9	182,1	180,7	-0,7	17,5	28,3	0,0
• Blé	28,8	170,3	159,0	162,2	149,7	137,0	-8,5	-19,5	-18,1	-0,3
• Huile de palme	16,4	186,5	166,0	177,5	174,2	154,5	-11,3	-17,1	-8,5	-0,2
• Sucre	12,3	140,7	117,8	111,2	106,5	122,1	14,7	-13,2	-5,5	0,1
Energie et lubrifiant	262,0	187,0	183,6	187,0	193,1	192,6	-0,2	3,0	-4,4	-0,1
• Pétrole brut	163,1	194,6	194,5	194,5	203,7	203,7	0,0	4,7	0,8	0,0
• Pétrole raffiné	67,0	166,3	152,2	163,0	172,2	175,3	1,8	5,4	-17,4	0,1
• Gaz butane	29,4	190,8	195,8	198,9	183,6	170,3	-7,2	-10,7	-2,7	-0,3
Matières premières animales et végétales	17,7	200,7	173,0	170,1	176,8	162,4	-8,2	-19,1	-14,5	-0,2
• Huile de soja	15,5	202,6	169,9	167,6	176,2	159,4	-9,5	-21,3	-15,6	-0,2
• Bois brut	2,2	186,9	195,0	187,2	181,5	183,0	0,8	-2,1	-6,1	0,0
Matières premières minérales	1,2	92,7	73,4	67,3	83,5	74,9	-10,4	-19,3	-13,0	0,0
• Gypse	1,2	92,7	73,4	67,3	83,5	74,9	-10,4	-19,3	-13,0	0,0
Autres demi-produits	179,6	124,2	117,9	111,9	120,1	120,1	0,1	-3,3	-4,3	0,0
• Fils de machine en fer	23,9	117,8	120,3	119,6	117,9	111,9	-5,1	-5,0	-9,5	-0,1
• Bois scié	15,3	96,1	103,3	103,6	113,0	91,8	-18,8	-4,5	-1,7	-0,2
• Clinker	12,2	185,9	192,0	113,7	161,5	228,5	41,5	22,9	35,1	0,6
• Carreaux	9,1	144,8	114,5	131,1	132,7	131,4	-1,0	-9,3	-14,4	0,0
Produits finis destinés à l'industrie	87,5	116,5	104,1	91,7	98,0	100,3	2,3	-13,9	0,2	0,1
• Machines automatiques pour le traitement de l'information	10,2	163,3	119,6	93,2	120,0	136,5	13,8	-16,4	8,0	0,1
• Véhicules pour le transport de marchandises	11,9	88,7	89,2	76,6	68,8	78,2	13,7	-11,8	0,5	0,1
• Groupe électrogène	8,6	100,2	153,1	105,9	125,3	128,1	2,3	27,8	20,7	0,0
Produits finis destinés à la consommation	164,0	86,3	88,0	85,6	87,8	87,0	-0,9	0,8	-1,9	-0,1
• Médicaments	36,2	111,4	116,9	84,7	111,8	114,7	2,6	2,9	-1,3	0,1
• Voiture de tourisme	36,7	55,6	56,4	49,3	56,6	51,8	-8,4	-6,7	-10,2	-0,1
• Véhicule pour le transport en commun	12,1	100,0	101,0	142,9	140,1	153,4	9,5	53,5	29,4	0,1
Indice global à l'importation	1000,0	139,5	134,6	134,0	137,3	135,9	-1,0	-2,6	-4,1	-1,0

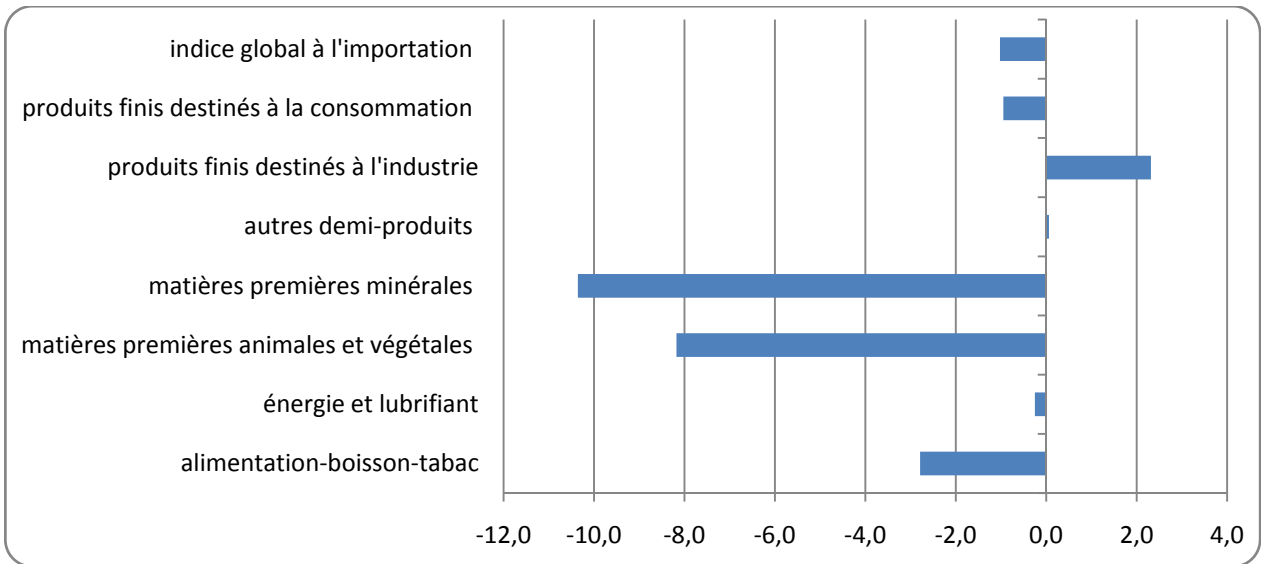
Source : ANSD/DSECN/DSC/BEE

Tableau 2 : Variation de l'indice des prix à l'exportation par groupe d'utilisation (base 100 en 2005)

Groupe d'utilisation /produits	Poids	2013	2014					Variation en %			Contribution à la variation mensuelle
			Juillet	Avril	Mai	juin	Juillet	2014	2014/2013		
									Juil. / juin	juillet/juillet	
Alimentation-boisson-tabac	333,4	129,7	136,5	127,7	132,4	132,8	0,3	2,4	3,4	0,1	
• Poissons frais	79,2	150,8	145,8	149,0	153,7	151,0	-1,8	0,1	2,4	-0,1	
• Mollusques	62,3	119,8	131,2	115,1	126,1	138,0	9,4	15,2	13,3	0,5	
• Poissons réfrigérés	60,2	124,5	129,7	131,7	140,0	133,7	-4,5	7,4	-0,3	-0,3	
• Crustacés	53,5	100,1	142,2	115,1	115,3	124,2	7,7	24,1	10,6	0,3	
• Conserve de poisson	28,1	176,7	157,0	127,5	118,0	116,2	-1,5	-34,2	-15,1	0,0	
• Bouillon	17,7	88,9	84,1	83,4	80,9	83,7	3,5	-5,8	-2,4	0,0	
• Extrait de malt et préparation alimentaire	14,4	142,4	138,8	178,0	155,4	137,8	-11,4	-3,3	17,6	-0,2	
Energie et lubrifiant	216,0	201,8	185,8	201,6	216,9	218,7	0,8	8,4	-9,4	0,3	
• Pétrole raffiné	216,0	201,8	185,8	201,6	216,9	218,7	0,8	8,4	-9,4	0,3	
Matières premières animales et végétales	57,9	171,0	148,2	122,7	122,7	122,8	0,1	-28,2	-26,8	0,0	
• Huiles brutes d'arachides	37,5	198,8	155,5	118,7	117,4	117,6	0,1	-40,9	-35,7	0,0	
• Coton	18,6	120,5	137,0	133,7	136,3	134,4	-1,3	11,6	1,5	0,0	
• Peaux brutes de bovins	1,7	111,2	111,2	91,1	91,1	111,2	22,0	0,0	-18,0	0,0	
Matières premières minérales	24,1	131,6	95,4	93,7	92,0	93,2	1,3	-29,2	-15,8	0,0	
• Sel	8,9	128,1	127,8	127,6	121,7	124,9	2,6	-2,5	-0,8	0,0	
• Autres argiles	7,0	159,4	104,9	99,4	101,1	101,1	0,0	-36,6	-14,6	0,0	
• Débris ou fonte de fers ou en acier	8,2	111,9	51,9	51,9	51,9	51,9	0,0	-53,6	-36,6	0,0	
Autres demi-produits	299,4	122,3	122,8	125,9	126,3	130,2	3,1	6,5	-5,3	0,8	
• Ciment	175,2	117,3	108,4	107,9	104,6	118,9	13,7	1,3	-8,1	0,5	
• Acide phosphorique	48,5	136,1	120,7	131,3	133,3	133,7	0,3	-1,8	-14,2	0,0	
• Engrais	32,0	46,3	152,3	129,7	133,8	138,8	3,7	200,0	163,8	0,1	
Produits finis destinés à la consommation	64,8	96,2	98,6	97,1	97,0	93,9	-3,1	-2,4	0,2	-0,1	
• Produits de beauté	19,9	107,3	94,8	111,0	98,5	97,3	-1,3	-9,3	3,8	0,0	
• Articles de ménage	9,2	128,5	103,8	130,9	122,9	119,2	-3,0	-7,2	-4,2	0,0	
• Savon et produits tensio-actifs	8,9	83,5	135,0	80,7	107,7	94,2	-12,6	12,8	14,7	-0,1	
Or industriel	4,4	341,7	361,1	349,3	369,2	379,1	2,7	10,9	-14,8	0,0	
• Or sous forme brute	4,4	341,7	361,1	349,3	369,2	379,1	2,7	10,9	-14,8	0,0	
Indice global à l'exportation	1000,0	144,3	141,2	141,0	146,0	147,6	1,1	2,3	-5,8	1,1	

Source : ANSD/DSECN/DSC/BEE

Graphique 4: Variation mensuelle des prix à l'importation par groupe d'utilisation



Graphique 5: Variation mensuelle des prix à l'exportation par groupe d'utilisation

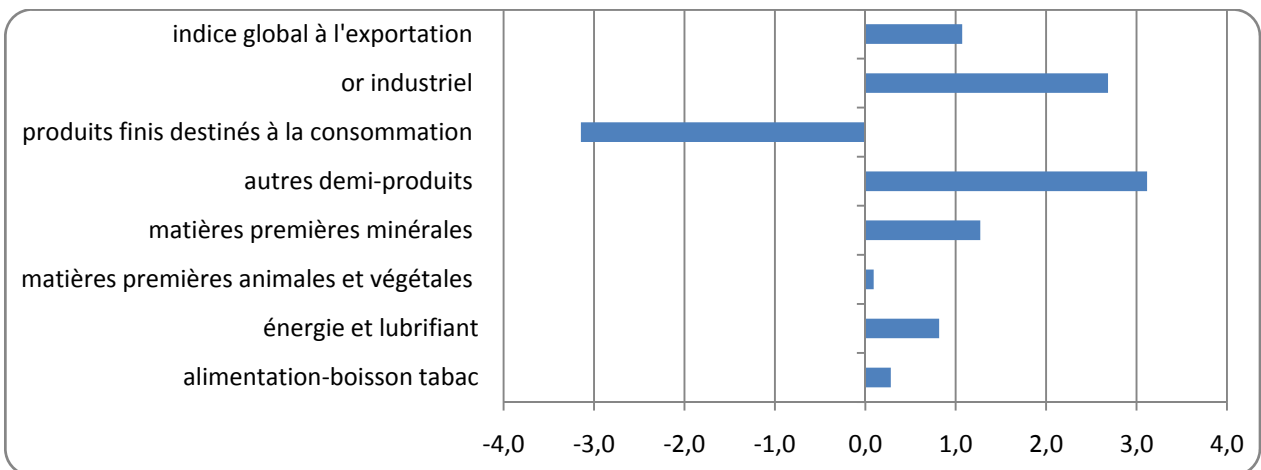


Tableau 3: Evolution de l'indice sous jacent, volatile, global à l'importation (base 100 en 2005)

	Poids	2013	2014				Variation en %		
		Juillet	Avril	Mai	juin	Juillet	2014	2014/2013	
							Juil. / juin	juillet/ juillet	Cumul 7 mois
Indice global à l'importation	100	139,5	134,6	134,0	137,3	135,9	-1,0	-2,6	-4,1
Indice sous jacent à l'importation	88,2	140,9	137,4	136,6	140,2	138,5	-1,2	-1,7	-5,2
Indice des produits volatiles à l'importation	11,8	129,2	113,8	114,2	115,5	116,4	0,8	-9,9	-4,1

Source : ANSD/DSECN/DSC/BEE

Tableau 4: Evolution de l'indice sous jacent, volatile, global à l'exportation (base 100 en 2005)

	Poids	2013	2014				Variation en %		
		Juillet	Avril	Mai	juin	Juillet	2014	2014/2013	
							Juil. / juin	juillet/ juillet	Cumul 7 mois
Indice global à l'exportation	100	144,3	141,2	141,0	146,0	147,6	1,1	2,3	-5,8
Indice sous jacent à l'exportation	88,2	148,9	142,8	143,5	148,9	150,3	0,9	0,9	-7,4
Indice des produits volatiles à l'exportation	11,8	88,5	118,6	104,5	104,2	108,4	4,0	22,5	36,3

Source : ANSD/DSECN/DSC/BEE

Tableau 5: Termes de l'échange par groupe d'utilisation (base 100 en 2005)

Groupe d'utilisation	2013	2014			
	Juillet	Avril	Mai	juin	Juillet
Alimentation-boisson-tabac	0,93	1,02	0,93	0,98	1,01
Energie et lubrifiant	1,08	1,01	1,08	1,12	1,14
Matières premières animales et végétales	0,85	0,86	0,72	0,69	0,76
Matières premières minérales	1,42	1,30	1,39	1,10	1,24
Autres demi-produits	0,98	1,04	1,13	1,05	1,08
Produits finis destinés à la consommation	1,11	1,12	1,13	1,10	1,08
Termes de l'échange global	1,03	1,05	1,05	1,06	1,09

Source : ANSD/DSECN/DSC/BEE

Méthodologie de calcul de la contribution en points à la variation totale de l'indice global

La contribution d'un groupe d'utilisation est sa part dans variation de l'indice global. Elle s'obtient comme suit :

Soit i un groupe d'utilisation

P_i : la pondération du groupe d'utilisation i dans l'indice global ;

P : la somme totale des pondérations des groupes d'utilisation ;

V_i : la variation du groupe d'utilisation i ;

I_i : le niveau de l'indice du groupe d'utilisation à la période $t-1$;

I : le niveau de l'indice global à la période $t-1$.

$Contrib_i$: la contribution du groupe d'utilisation i à la variation de l'indice global

$$Contrib_i = \frac{P_i}{P} * \frac{I_i}{I} * V_i$$

Par exemple pour calculer la contribution, en pourcentage du groupe d'utilisation « **alimentation-boisson-tabac** », nous procédons comme suit :

Libellé	Pondération	Juillet 13	Avril14	Mai 14	Juin 14	Juillet 14	Variation mensuelle	contribution
Alimentation-boisson-tabac	288,0	139,4	134,1	137,8	135,3	131,5	-2,8	-0,8
Indice global à l'importation	1000,0	139,5	134,6	134,0	137,3	135,9	-1,0	-1,0

$$-0,8 = \frac{288,0}{1000} * \frac{135,3}{137,3} * -2,8$$

Cela signifie que le groupe d'utilisation « **alimentation-boisson-tabac** » contribue à la baisse de l'indice global à l'importation de 0,8.

Agence Nationale de la Statistique et de la Démographie, Rocade Fann Bel-air Cerf-volant. BP 116 Dakar RP -Sénégal

Tél. : (221) 33 869 21 39 Fax : (221) 33 824 36 15

Directeur de Publication : Aboubacar Sédikh BEYE **Adjoint** : Mamadou Falou MBENGUE

Directeur des Statistiques Economiques et de la Comptabilité Nationale P.I. : Ousseynou SARR

Chef de division des statistiques conjoncturelles: Maxime Bruno NAGNONHOU

Chef de bureau des échanges extérieurs: Daouda BALLE

Equipe de rédaction : Daouda BALLE /El Hadji Omar SENHOR/ Cheikh Ahmet Tidiane NDIR (stagiaire)

Distribution : Division de la Diffusion, de la Documentation et des Relations avec les Usagers : El Hadji Malick GUEYE

Pour toute information s'adresser au Bureau des Echanges Extérieurs