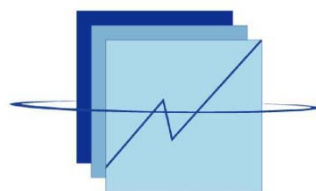


**REPUBLIQUE DU SENEGAL**  
Un peuple – Un but – Une foi  
**MINISTERE DE L'ECONOMIE DES FINANCES ET DU PLAN**



**ANSD**  
Agence Nationale de  
la Statistique et de la Démographie

**PROJET A L'ECOUTE DU SENEGAL 2014**  
**Enquête mobile**

**Module 10 : Gouvernance**

***Rapport sommaire***  
*Janvier 2017*



<b>COMITE DE DIRECTION</b>	
Directeur Général	Aboubacar Sédikh BEYE
Directeur Général Adjoint	Babacar NDIR
Directeur des Statistiques Démographiques et Sociales	Papa Ibrahima Sylmang SENE
Directeur du Management et de l'Information Statistique	Mamadou NIANG
Chef de la Division des Statistiques Sociales et du Suivi des Conditions de Vie et de la Pauvreté	Meïssa NDOUR
Chef du Bureau des Conditions de Vie et de la Pauvreté	Macoumba DIOUF

*Ce résumé présente de sommaires résultats du module sur la Gouvernance » du projet « A l'écoute du Sénégal », entièrement financé par la Banque Mondiale.*

*Une enquête de référence a été réalisée entre novembre 2014 et janvier 2015 par l'Agence Nationale de la Statistique et de la Démographie (ANSD). Elle est suivie d'enquête modulaire téléphonique sur le même échantillon tous les mois pendant toute la durée du projet.*

*Pour tout renseignement, veuillez contacter l'Agence Nationale de la Statistique et de la Démographie (ANSD), BP 116, Dakar, Sénégal.*

*Tél. : (221) 33 869 21 39, Fax : (221) 33 824 36 15, Site web : [www.ansd.sn](http://www.ansd.sn)*

### Tableau synoptique du module : Gouvernance

Round	Période	Module	Taux de réponse	Ménages	DMC	Nombre Télénquêteurs
10	<b>Début</b> : 22-sept. 2016 <b>Fin</b> : 18- oct. 2016	Gouvernance	90 %	1346/1500	8 mns	10

### *Introduction*

En matière de gouvernance et de développement, l'agenda international s'est inscrit dans la continuité. Depuis un certain temps, on assiste à une prise en compte considérable de la dimension gouvernance dans les approches d'analyse du développement. Cette vision s'est notamment manifestée avec l'adoption par les Nations Unies, des Objectifs de Développement Durable (ODD) en septembre 2015.

Dans ce contexte international, la gouvernance, la paix et la sécurité occupent une place non négligeable et cela doit se traduire dans les programmes stratégiques de l'ensemble des pays souverains notamment ceux en voie de développement.

Pendant longtemps, on a pensé que le développement n'était qu'économique avant que ce changement de socle ne se manifeste à travers la gouvernance et la paix sociale. A ce titre, assurer une bonne gouvernance et un cadre institutionnel efficace seraient gage de stabilité et de paix, dont la substance est de garantir les droits fondamentaux et les devoirs d'équité face aux opportunités.

### **Education, santé et aide aux démunis : les trois secteurs ou actions prioritaires selon les ménages...**

Selon les Sénégalais, les priorités sont essentiellement d'ordre social. Et, l'on relève que les trois domaines ou secteurs prioritaires sont : l'éducation, la santé et l'aide aux démunis.

Avec 39,8 % des ménages interrogés sur le plan national, l'éducation est ressortie comme la première priorité des Sénégalais. Bien que manifeste partout quel que soit le milieu de résidence, cette priorité première accordée à l'éducation est surtout concentré dans les milieux urbains autres que Dakar (35,3 %).

Considérée comme première priorité par 26,6 % des ménages, notamment dans les autres villes urbaines (28,3 %) et en milieu rural (27,5 %), la santé est classée comme deuxième priorité par 29,1% des ménages contre 22,4 % pour l'éducation. Elle est considérée comme telle, notamment dans les Autres villes urbaines (30,6 %) et à Dakar urbain (30,3 %).

L'aide aux démunis constitue la troisième préoccupation des Sénégalais : 18,8 % d'entre eux la considère comme telle contre 15,4 % pour la santé et 12,0 % pour l'éducation. Les ménages qui la positionnent comme première (17,5 %) ou seconde (12,5 %) priorité sont concentrés surtout en milieu rural.

**Tableau 1 : Proportion des ménages par milieu de résidence selon les domaines qu'ils jugent prioritaires**

Priorités	PREMIERE PRIORITE				DEUXIEME PRIORITE				TRIOSIEME PRIORITE			
	Dakar urbain	Autres urbains	Rural	National	Dakar urbain	Autres urbains	Rural	National	Dakar urbain	Autres urbains	Rural	National
<b>A</b>	<b>28,6</b>	<b>35,3</b>	<b>28,0</b>	<b>29,8</b>	<b>21,0</b>	<b>23,0</b>	<b>22,9</b>	<b>22,4</b>	<b>12,5</b>	<b>11,6</b>	11,9	<b>12,0</b>
<b>B</b>	<b>23,8</b>	<b>28,3</b>	<b>27,5</b>	<b>26,6</b>	<b>30,3</b>	<b>30,6</b>	<b>27,6</b>	<b>29,1</b>	<b>11,6</b>	<b>15,7</b>	<b>17,4</b>	<b>15,4</b>
C	7,4	1,6	0,8	2,8	6,8	2,0	2,7	3,7	6,9	3,8	6,0	5,8
D	2,0	1,4	0,2	1,0	3,8	4,1	0,7	2,3	4,7	8,4	3,1	4,8
<b>E</b>	<b>15,5</b>	<b>16,6</b>	<b>19,0</b>	<b>17,5</b>	<b>10,7</b>	<b>12,2</b>	<b>13,7</b>	<b>12,5</b>	<b>17,5</b>	<b>20,0</b>	<b>19,0</b>	<b>18,8</b>
F	3,8	1,7	2,1	2,5	4,9	4,0	2,8	3,7	8,1	4,0	1,5	3,9
G	2,4	2,3	6,3	4,3	4,7	5,3	6,3	5,6	8,7	8,7	<b>13,8</b>	11,2
H	6,0	3,8	3,3	4,2	6,8	6,3	4,4	5,5	10,6	6,8	4,4	6,7
I	5,0	5,8	6,2	5,7	5,0	7,8	10,0	8,1	7,5	7,8	12,8	10,1
J	1,1	1,7	4,1	2,7	3,4	3,0	6,3	4,7	6,6	7,2	6,8	6,9
K	1,1	0,3	1,5	1,1	0,1	0,2	0,3	0,2	0,8	0,4	0,5	0,5
L	3,2	1,2	1,1	1,7	2,5	1,4	2,4	2,2	4,4	5,6	2,9	4,0
Total	100,0	100,0	100,0	100,0	100,0	100,0	100,0	100,0	100,0	100,0	100,0	100,0
<b>A=L'éducation</b>												
<b>B=La santé</b>												
C=Le logement												
D=Les retraités												
<b>E=L'aide aux démunis</b>												
F=L'environnement (y compris la qualité de l'eau)												
G=Les infrastructures (par ex. : transports publics, routes, etc.)												
H=L'amélioration de la sécurité dans son ensemble												
I=La mise en place d'un système de fourniture d'électricité fiable												
J=L'accès à l'eau												
K=L'amélioration des systèmes de propriété foncière												
L=La lutte contre la corruption												

Source : Enquête téléphonique, gouvernance\_L2S, septembre/Octobre 2016, ANSD

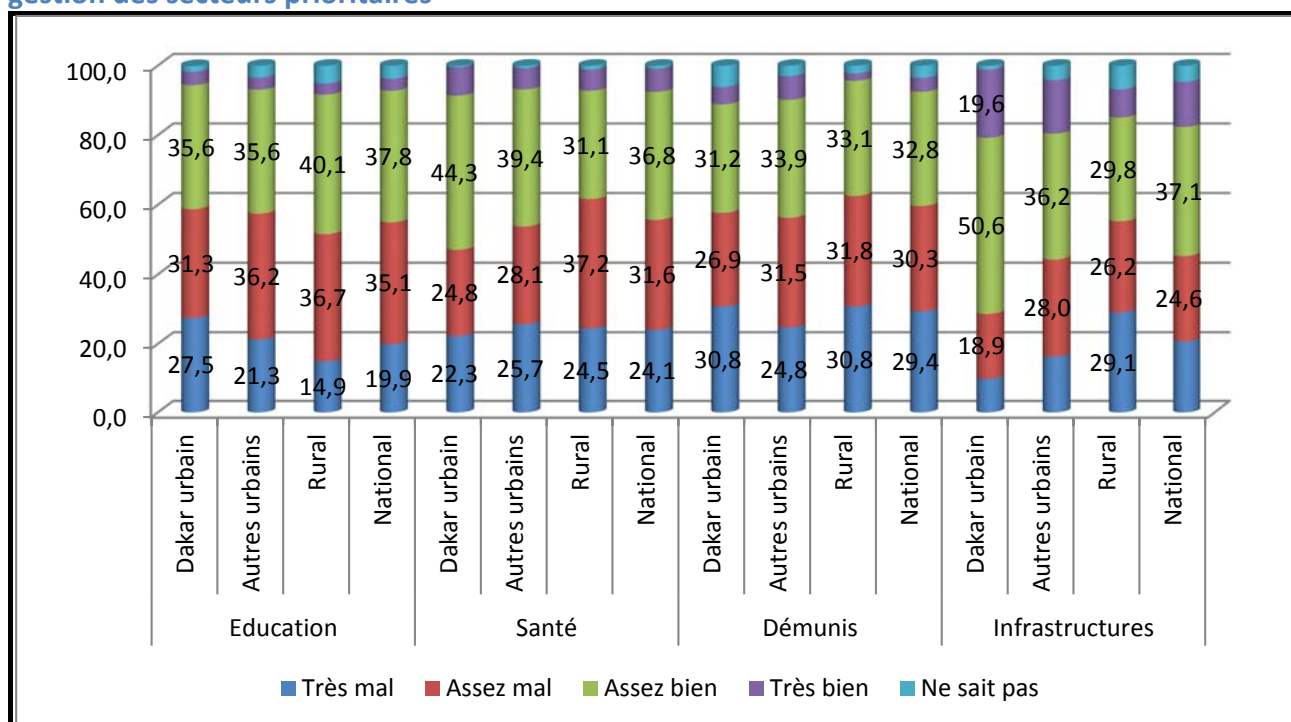
### ... au demeurant non encore entièrement satisfaites

L'analyse des priorités des populations a montré que l'éducation et la santé devraient constituer les priorités fondamentales de l'Etat du Sénégal.

En effet, selon l'appréciation des ménages interrogés, le système éducatif devrait être mieux géré. Ainsi, 55,0% des ménages interrogés pensent que la gestion de l'éducation est à améliorer, soit 19,9% qui soutiennent que l'éducation est très mal gérée et 35,1 % la considérant comme assez mal gérée. En revanche, seuls 41,3 % des ménages trouvent que le secteur est soit assez bien géré (37,8 %), soit très bien géré (3,5 %). Les ménages globalement insatisfaits de la gestion du secteur de l'éducation sont surtout concentrés en milieu urbain.

En termes de gestion du secteur de la santé, globalement les avis des ménages restent les mêmes que ceux de l'éducation. En effet, 55,7 % des ménages ne sont pas satisfait de la façon dont la santé est gérée : 24,1 % considèrent que le secteur de la santé est très mal géré, et les 31,6% restant pensent qu'il est assez mal géré. A l'opposé, 43,5% des ménages ont une bonne opinion sur la gestion du secteur de la santé. Ils sont ainsi 36,8 % à la trouver assez bien et 6,7 % très bien. Ces ménages satisfaits de la gestion du secteur de la santé sont surtout concentrés en milieu urbain.

**Graphique 1 : Proportion des individus par milieu de résidence selon leur perception sur la gestion des secteurs prioritaires**



Source : Enquête téléphonique, gouvernance\_L2S, septembre/octobre 2016, ANSD

**62,0 % des Sénégalais sont totalement d'accord que la liberté d'expression est de mise...**

**Tableau 2 : Proportion des individus par milieu de résidence selon leur avis sur la liberté d'expression**

Vous êtes libre de dire ce que vous pensez ?	Milieu de résidence			
	Dakar urbain	Autres urbains	Rural	National
En désaccord total	6,8	11,9	11,6	10,3
En désaccord partiel	4,7	5,3	3,8	4,4
Ni d'accord ni en désaccord	4,8	6,1	6,8	6,1
Partiellement d'accord	12,8	15,2	15,5	14,7
Totalement d'accord	69,0	58,8	59,4	62,0
Ne sait pas	1,9	2,7	2,9	2,6
Total	100,0	100,0	100,0	100,0

Source : Enquête téléphonique, gouvernance\_L2S, septembre/Octobre 2016, ANSD

**84,0 % des Sénégalais sont totalement d'accord sur la liberté de voter ...**

**Tableau 3 : Proportion des individus par milieu de résidence selon leur avis sur la liberté de voter sans aucune pression**

Vous êtes libre de choisir pour qui vous votez sans aucune pression ?	Milieu de résidence			
	Dakar urbain	Autres urbains	Rural	National
En désaccord total	2,7	1,1	1,0	1,5
En désaccord partiel	1,4	1,3	1,6	1,5
Ni d'accord ni en désaccord	0,2	0,3	0,0	0,2
Partiellement d'accord	10,5	11,2	11,2	11,0
Totalement d'accord	83,5	85,0	84,5	84,3
Ne sait pas	1,7	1,0	1,7	1,5
Total	100,0	100,0	100,0	100,0

Source : Enquête téléphonique, gouvernance\_L2S, septembre/Octobre 2016, ANSD

**87,0 % des Sénégalais soutiennent être totalement d'accord sur la liberté de s'inscrire dans une organisation politique de leur choix...**

**Tableau 4: Proportion des individus par milieu de résidence selon leur avis sur la liberté de s'inscrire dans le parti de leur choix**

Vous êtes libre de vous inscrire dans l'organisation politique de votre choix ?	Milieu de résidence			
	Dakar urbain	Autres urbains	Rural	National
En désaccord total	0,4	0,0	2,3	1,2
En désaccord partiel	0,0	0,0	0,4	0,2
Ni d'accord ni en désaccord	0,4	0,0	0,2	0,2
Partiellement d'accord	6,5	11,1	10,0	9,3
Totalement d'accord	90,8	87,1	85,2	87,2
Ne sait pas	1,9	1,7	1,9	1,9
Total	100,0	100,0	100,0	100,0

Source : Enquête téléphonique, gouvernance\_L2S, septembre/Octobre 2016, ANSD