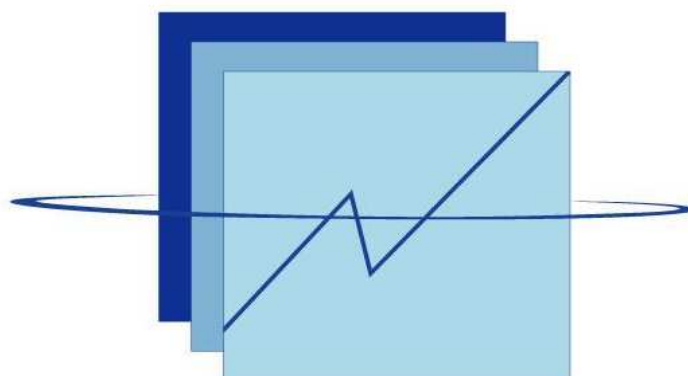


REPUBLIQUE DU SENEGAL

Un Peuple – Un But – Une Foi

MINISTERE DE L'ECONOMIE ET DES FINANCES



ANSD

Agence Nationale de
la Statistique et de la Démographie

REPERES STATISTIQUES (Septembre 2012)

Rue de Diourbel X rue de Saint-Louis - Point E – BP 116 Dakar RP Tel : 33 869 21 46 / 33 869 21 39 - Fax : 33 869 21 63

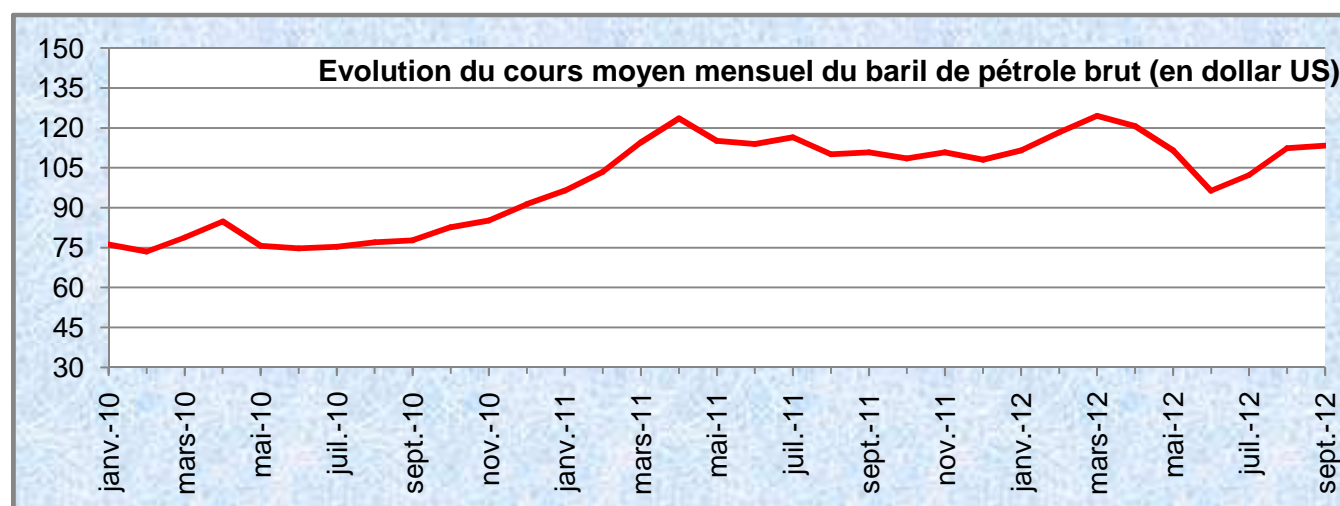
Site Web: www.ansd.sn

I- CONTEXTE INTERNATIONAL

1.1. Hausse des cours moyens mensuels du pétrole (+0,9%) du riz (+1,3%) et de l'or (+7,3%) en septembre 2012. Par contre les cours du maïs, du sucre, du coton et du blé ont enregistré des baisses mensuelles respectives de 5,0%, 4,9%, 0,2% et 0,1%.

Matières premières	Unité	sept-11	juin-12	juil-12	août-12	sept-12	moyenne 9 mois		Variation(en %)		
							2011	2012	sept-12/août-12	sept-12/sept-11	9 mois-12/9 mois-11
Pétrole brut	US \$/baril	110,8	96,4	102,3	112,4	113,4	111,6	112,3	0,9	2,3	0,7
riz	US \$/tonne	615,6	606,1	578,4	582,9	590,5	537,6	580,2	1,3	-4,1	7,9
Blé	US cents / bois de 60lb	679,0	655,9	860,9	876,9	876,1	741,9	718,4	-0,1	29,0	-3,2
Maïs	US cents / boisseau	689,2	603,2	777,4	803,5	763,3	699,0	680,1	-5,0	10,8	-2,7
sucre	Cents US par livre	27,7	20,4	22,8	20,5	19,5	28,0	22,2	-4,9	-29,6	-20,5
Coton	US cents/lb	117,1	82,2	84	84,4	84,2	156,7	91,7	-0,2	-28,1	-41,5
Or	US \$/troy oz		1 596,7	1593,9	1626	1744,5	1 467,2	1 638,6	7,3	-	11,7

Source : INSEE



Source : INSEE

II- ACTIVITE ECONOMIQUE

2.1 Le produit intérieur brut en termes réels s'est amélioré de 3,1% au second trimestre 2012 par rapport à la période correspondante de l'année précédente du fait de la hausse des valeurs ajoutées des secteurs primaire et tertiaire et des taxes nettes sur les produits

Valeurs ajoutées par branches d'activités aux prix constants de 1999 (en milliards FCFA)

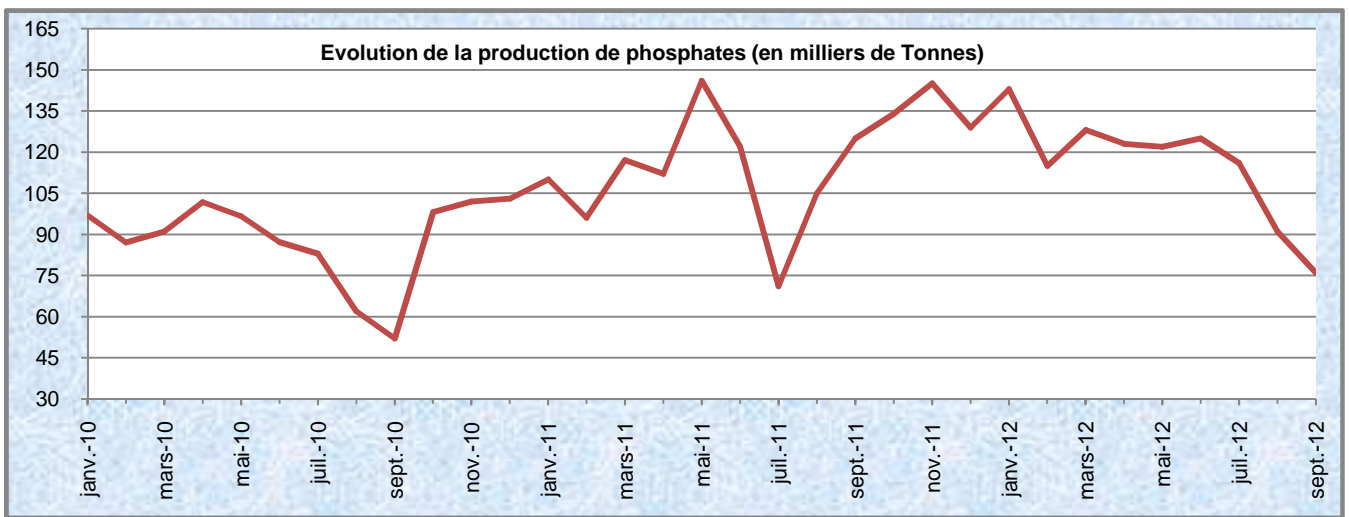
BRANCHE D'ACTIVITE	Valeurs ajoutées par branches d'activités aux prix constants de 1999 (en milliards FCFA)						Variations (%)		
	2011				2012		2012/2012	2012/2011	2012/2011
	T1	T2	T3	T4	T1	T2	T2/T1	T2/T2	6 mois
Valeur ajoutée non agricole	1 031,2	1 036,8	998,9	1 024,2	1 043,9	1 059,4	1,5	2,2	1,7
secteur primaire	147,7	133,9	129,5	257,2	152,2	137,5	-9,7	2,7	2,9
secteur secondaire	262,4	269,5	232,1	239,2	258,3	265,2	2,7	-1,6	-1,6
secteur tertiaire	684,3	680,5	684,7	702,9	700,0	705,1	0,7	3,6	2,9
Taxes nettes sur les produits	138,4	133,6	151,9	149,6	146,6	147,0	0,2	10,0	8,0
Produit intérieur brut	1 232,8	1 217,4	1 198,2	1 348,9	1 257,1	1 254,8	-0,2	3,1	2,5

Source : ANSD

2.2 Les productions d'attapulгите et de sel marin iodé ont augmenté au mois de septembre 2012 tandis que celles de phosphates ont diminué.

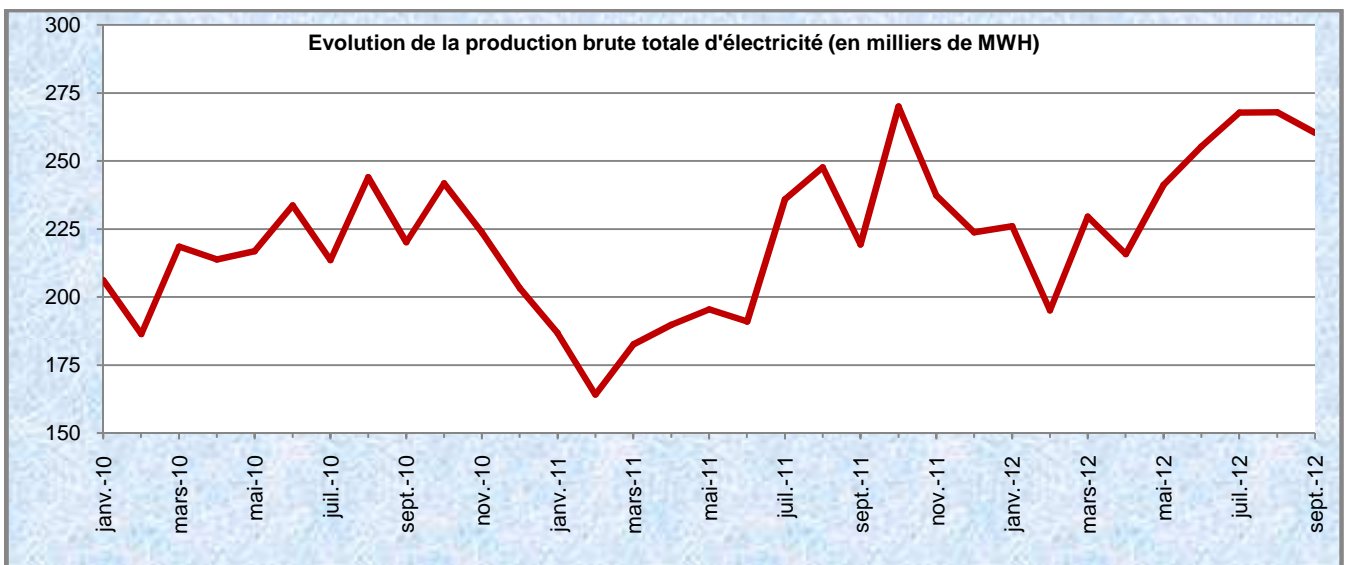
Produits	Unités	sept-11	juin-12	juil-12	août-12	sept-12	Cumul 9 mois		Variation(en %)		
							2011	2012	sept-12/août-12	sept-12/sept-11	9 mois-12/9 mois-11
Phosphates	Milliers Tonnes	125,0	125,0	116,0	91,0	76,0	1 004,0	1 039,0	-16,5	-39,2	3,5
Attapulгите	Milliers Tonnes	14,5	14,5	15,4	11,5	13,4	130,4	127,3	16,4	-7,9	-2,4
Sel marin iodé	Milliers Tonnes	18,8	22,9	19,0	19,3	20,1	191,7	179,5	4,1	6,9	-6,4
Calcaire	Milliers M3	nd	3,3	4,9	2,9	nd	272,4	27,7	-	-	-89,8
Basalte	Milliers M3	nd	14,5	15,4	11,5	nd	255,2	116,6	-	-	-54,3
Phosphates de chaux	Milliers Tonnes	0,6	3,3	4,9	2,9	-	21,6	27,7	-	-	28,2

Source : ANSD



Source : ANSD

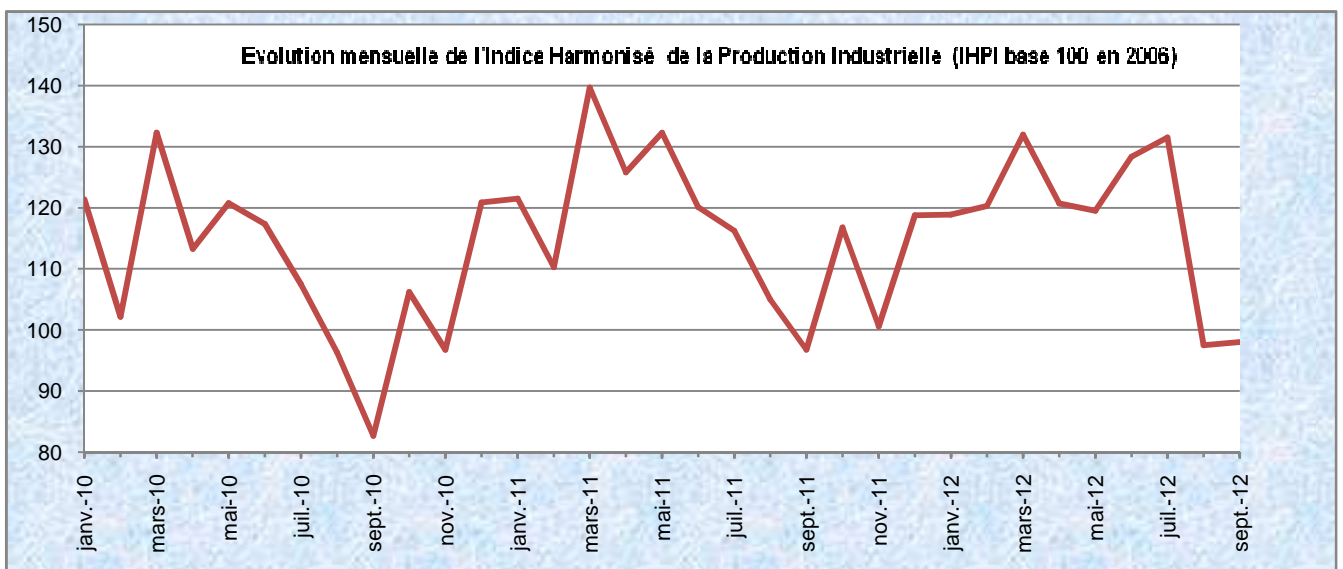
2.2. La production brute d'électricité en septembre 2012 a enregistré une baisse de 2,8% par rapport au mois précédent.



Source : SENELEC

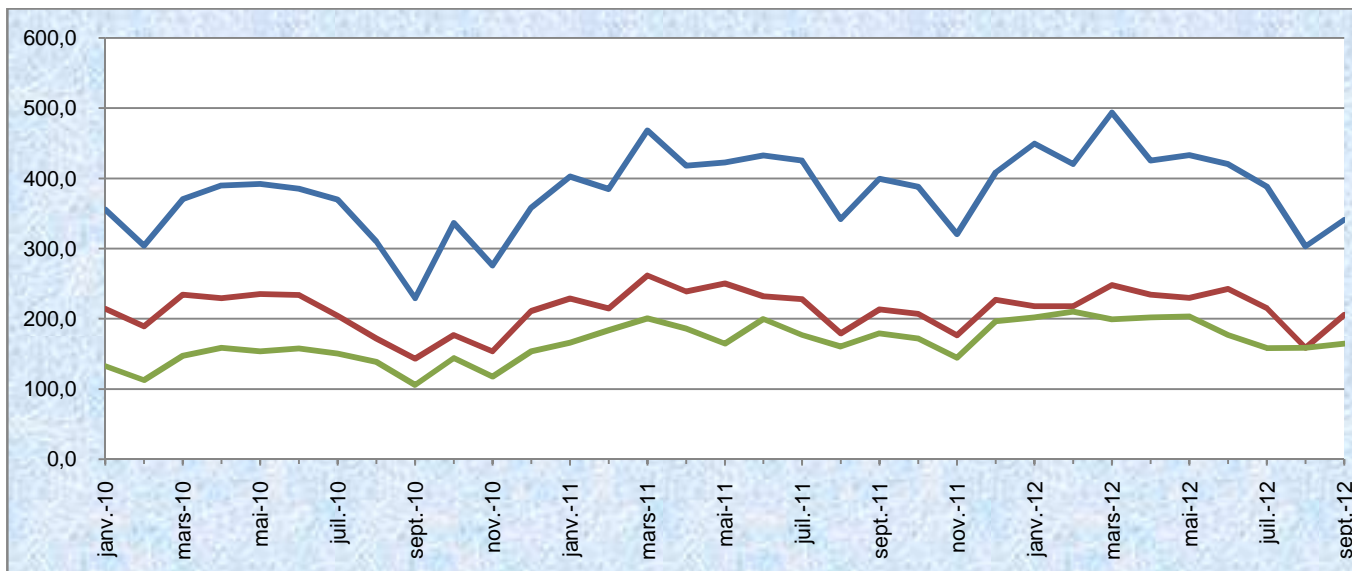
2.3. Secteur industriel

2.3.1. Hausse de 0,5% de l'activité de production industrielle au mois de septembre 2012.



Source : ANSD

2.3.2. La production, les ventes locales de ciment et les exportations se sont accrues au mois de septembre 2012 de 12,5%, 29,5% et 3,9%, respectivement.



Source : ANSD

2.4. Secteur tertiaire

2.4.1. Intensification du trafic aérien marquée par une augmentation des mouvements d'aéronefs (+33,5%) et du nombre de passagers (+2,6%) au mois de septembre 2012. Toutefois, le fret a connu un léger repli de 0,8%.

TRAFIC AERIEN	sept-11	juin-12	juil-12	août-12	sept-12	Cumul 9 mois		Variation (en %)		
						2011	2012	sept-12/ août-12	sept-12/ sept-11	9 mois-12/ 9 mois-11
MOUVEMENTS D'AERONEFS (en nombre)	3 084	2 419	2 527	1 965	2 623	30 929	23 576	33,5	-14,9	-23,8
Départs	67 765	61 825	69 980	69 410	71 401	647 155	635 972	2,9	5,4	-1,7
Arrivées	61 860	60 956	72 203	61 047	60 838	578 149	570 963	-0,3	-1,7	-1,2
En transit	5 547	8 958	10 988	9 562	11 371	80 968	94 948	18,9	105	17,3
TOTAL PASSAGERS (en nombre)	135 172	131 739	153 171	140 019	143 610	1 306 272	1 301 883	2,6	6,2	-0,3
Départs	840	1 109	1 420	1 063	1 057	10 653	11 030	-0,6	25,8	3,5
Arrivées	1 063	1 088	1 086	841	833	8 837	8 762	-1,0	-21,6	-0,8
TOTAL FRET (en KG)	1 903	2 197	2 507	1 905	1 890	19 441	19 792	-0,8	-0,7	1,8

Source : ADS

2.4.2. Chute de l'activité (-8,8%) au Port Autonome de Dakar (PAD) au mois de septembre 2012 consécutive à la baisse des débarquements (-12,4%). Toutefois, le ralentissement des activités du PAD a été atténué par l'augmentation des embarquements (+2,3%).

	sept-11	juin-12	juil-12	août-12	sept-12	Cumul 9 mois		Variation (en %)		
						2011	2012	sept-12/ août-12	sept-12/ sept-11	9 mois-12/ 9 mois-11
TOTAL DEBARQUEMENT	821,9	661,6	1019,2	791,2	692,9	7029,3	7160,8	-12,4	-15,7	1,9
-MARCHANDISES DIVERSES	620,7	434,0	928,9	602,7	566,0	5809,0	5747,8	-6,1	-8,8	-1,1
-PETROLE BRUT*	122,9	123,5	0,5	128,0	0,4	498,0	625,9	-99,7	-99,7	25,7
-HYDROCARBURES RAFFINES	67,8	95,7	81,9	44,7	106,3	598,1	615,9	137,9	56,8	3,0
- PRODUITS DE LA MER dont	10,6	8,3	8,0	15,9	20,2	124,2	171,1	26,9	91,0	37,8
débarquement	6,3	4,4	4,2	3,8	4,2	54,7	39,9	11,2	-34,0	-27,1
transbordement	4,2	3,9	3,8	12,2	16,0	69,5	131,2	31,7	278,6	88,9
TOTAL EMBARQUEMENT	221,0	275,8	302,3	259,8	265,9	2787,0	2479,9	2,3	20,3	-11,0
-MARCHANDISES DIVERSES	193,1	255,1	248,9	234,8	216,9	2521,1	2152,4	-7,6	12,3	-14,6
- PHOSPHATES	22,5	12,5	44,5	13,2	31,1	181,6	250,7	135,6	38,2	38,0
- PRODUITS DE LA MER	5,4	8,2	8,8	11,8	17,9	84,2	76,9	51,1	228,0	-8,8
TOTAL EMBARQT +DEBARQT	1043,0	937,4	1321,5	1051,1	958,8	9816,3	9640,6	-8,8	-8,1	-1,8
NOMBRES D'ESCALES NAVIRES	221,0	204,0	229,0	243,0	226,0	2212,0	2185,0	-7,0	2,3	-1,2
Dont Navires de pêche	86,0	67,0	84,0	140,0	114,0	1001,0	1034,0	-18,6	32,6	3,3

Source : PAD

2.5. Hausse du trafic de voyageurs du Petit Train Bleu (+16,6%) et du trafic international de marchandises (+49,3%) durant le mois de septembre 2012.

	Unités	sept-11	juin-12	juil-12	août-12	sept-12	Cumul 9 mois		Variations (en %)		
							2 011	2 012	sept-12/ août-12	sept-12/ sept-11	9 mois-12/ 9 mois-11
Trafic voyageurs du Petit Train Bleu	Nombre	181 067	201 442	209 272	183 257	213 736	1 807 422	1 811 754	16,6	18,0	0,2
Trafic international de marchandises	Tonnes	17 838	18 796	15 729	11 109	16 584	227 081	140 447	49,3	-7,0	-38,2
Exportations	Tonnes	15 322	15 829	13 269	9 372	13 990	178 873	118 484	49,3	-8,7	-33,8
Importations	Tonnes	5 314	2 967	2 460	1 737	2 593	48 208	21 963	49,3	3,1	-54,4

Source : TRANSRAIL-PTB

2.5.1. ¹Augmentation des entrées de touristes à l'aéroport Léopold Sédar Senghor (+2,7%) au mois d'août 2012.

	août-11	mai-12	juin-12	juil-12	août-12	Cumul 8 mois		Variations (en %)		
						2011	2012	août 12 / juil 12	août12 / août 11	8 mois-12/ 8 mois-11
TOTAL ENTREES	41 820	41 111	41 635	51 016	55 061	420 129	467 016	7,9	31,7	11,2
Dont touristes	25 008	29 116	29 902	36 641	37 645	295 372	326 963	2,7	50,5	10,7

Source : DEPT

2.5.2. Pousée de l'activité économique dans les services (+9,5%) au mois de septembre 2012.

Indice du Chiffre d'Affaires des Services (base 100 en 2006)

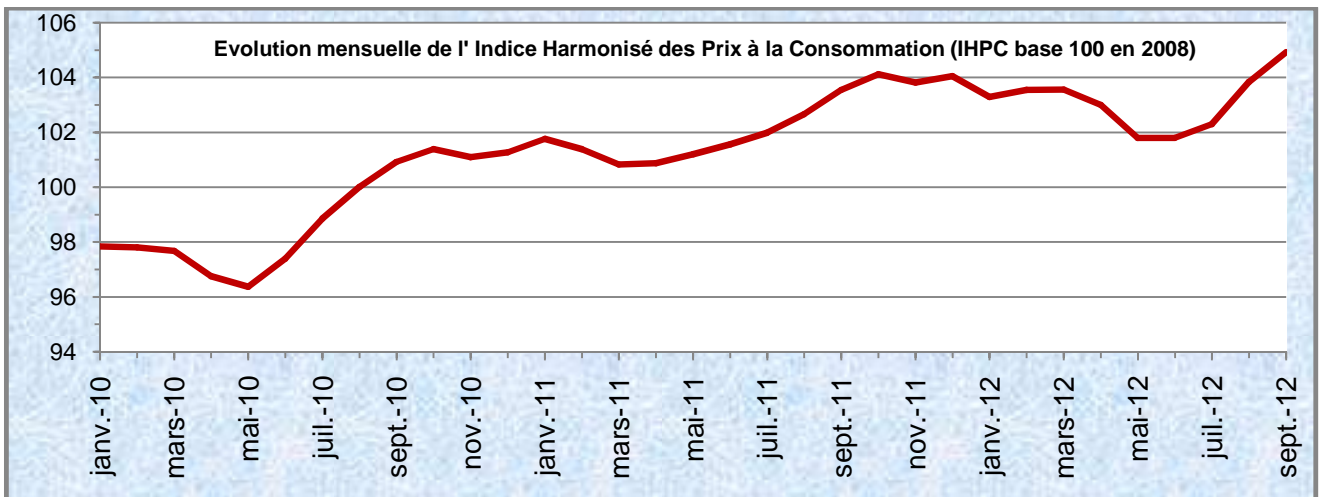
Branches	sept-11	juin-12	juil-12	août-12	sept-12	Moyenne 9 mois		Variation (en %)		
						2011	2012	sept-12/ août-12	sept-12/ sept-11	9 mois-12/ 9 mois-11
Transport	128,0	117,8	126,5	123,0	124,7	129,2	124,9	1,4	-2,6	-3,3
Postes et Télécommunications	148,7	143,1	152,2	151,1	146,1	144,1	148,7	-3,3	-1,8	3,1
Hôtels bars restaurants	87,7	95,6	97,3	67,3	84,5	111,6	81,9	25,5	-3,6	-26,6
Banques et Assurances	129,0	129,7	117,4	89,2	152,9	106,4	111,6	71,5	18,6	4,8
Services immobiliers	74,5	72,6	93,7	32,6	56,4	76,0	84,0	73,0	-24,3	10,5
Services sanitaires	132,7	136,2	141,8	114,3	146,1	145,1	152,0	27,7	10,1	4,7
Autres services	68,9	55,3	54,9	66,5	58,7	71,9	59,8	-11,7	-14,8	-16,8
ENSEMBLE SERVICES	128,8	123,8	127,2	119,3	130,6	124,1	123,9	9,5	1,3	-0,2

Source : DPEE

¹ les données du mois de septembre 2012 sur le secteur du tourisme ne sont pas disponibles à la date de publication de ce numéro de « repères statistiques ».

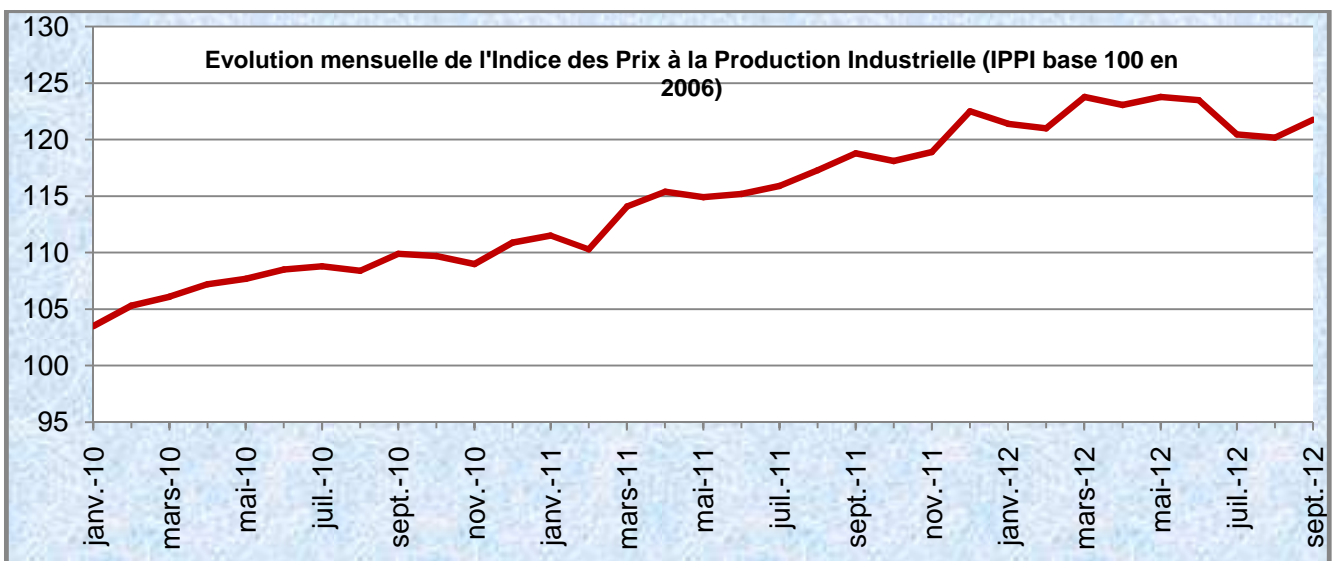
III-PRIX ET COMPETITIVITE

3.1. Hausse des prix à la consommation (+1,0%) en septembre 2012.



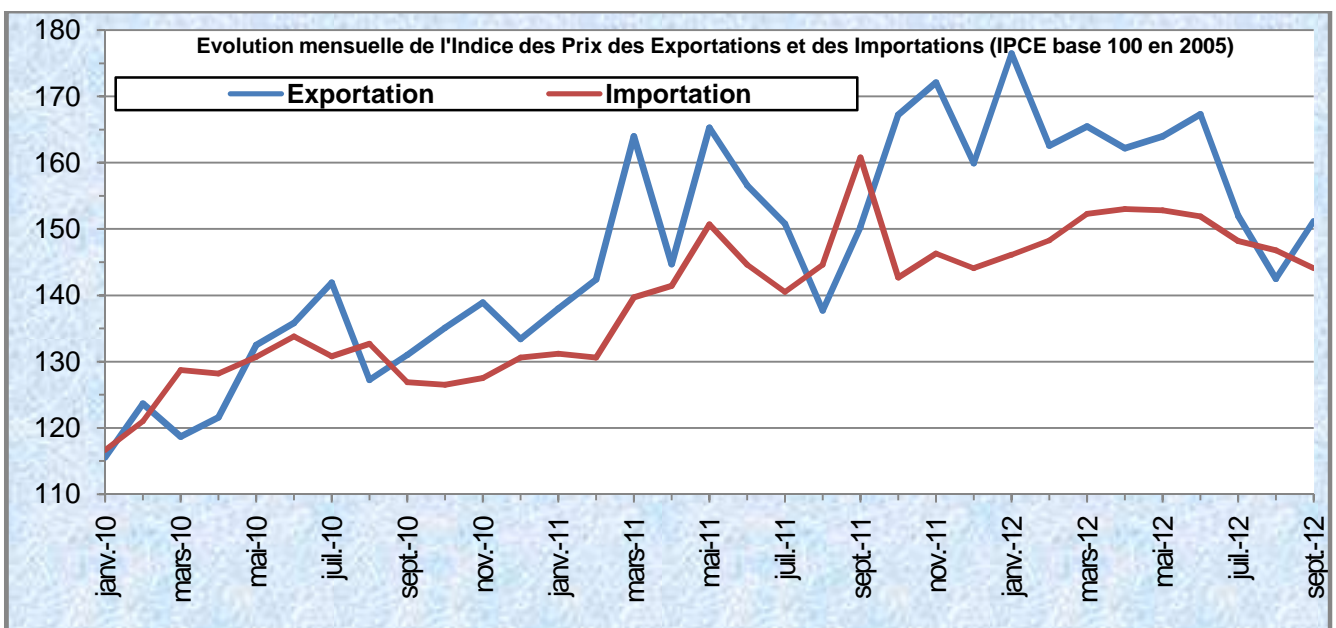
Source : ANSD

3.2. Majoration de l'indice des prix à la production industrielle au mois de septembre 2012 de 1,3%.



Source : ANSD

3.3. Progression des prix à l'exportation (+6,1%) et baisse des prix à l'importation (-1,8%) au mois de septembre 2012.



Source : ANSD

3.4². Perte de compétitivité (-2,6%) de l'économie sénégalaise au mois d'août 2012, attribuable à un différentiel d'inflation défavorable (+0,8%) et une appréciation du franc CFA (+0,9%) par rapport aux monnaies des principaux partenaires.

		août-11	mai-12	juin-12	juil-12	août-12	Variation (en %)	
							août 12 / juil 12	août12 / août 11
TCER	Global	100,3	94,6	94,3	93,9	96,3	2,6	-4,0
	Pays UEMOA	98,6	94,3	94,1	94,4	95,4	1,1	-3,2
	Pays africains hors UEMOA	98,4	86,5	85,7	84,6	86	1,7	-12,6
	Zone EURO	105,5	101,9	101,9	103,2	104	0,8	-1,4
	Pays industrialisés hors EURO	95,3	89,5	89,2	87,1	92	5,6	-3,5
TCEN	Global	104,7	102,7	102,6	101,6	103,3	1,7	-1,3
	Pays africains hors UEMOA	128,1	120,7	120,5	118,7	119,6	0,8	-6,6
	Pays industrialisés hors EURO	102,5	99,5	99,2	96,7	101,5	5,0	-1,0
Prix intérieurs			118,8	117,8	117,8	118,4	120,1	1,4
Prix extérieurs	Global	124	128	128,2	128	128,8	0,6	3,9
	Pays UEMOA	120,5	124,9	125,2	125,4	125,9	0,4	4,5
	Pays africains hors UEMOA	154,6	164,4	165,6	166,1	167,1	0,6	8,1
	Zone EURO	112,6	115,6	115,6	114,8	115,5	0,6	2,6
	Pays industrialisés hors EURO	127,8	130,9	131,1	131,5	132,4	0,7	3,6

Source : DPEE

² Nb : données sur la compétitivité du mois de septembre 2012 ne sont pas disponibles à la date de publication de ce numéro de « repères statistiques ».

IV- SECTEUR EXTERIEUR

Des échanges extérieurs du Sénégal marqués, en septembre 2012, par un relèvement des exportations (+15,7%) et une contraction des importations (-24,9%). Toutefois, la balance commerciale reste déficitaire.

Unité (millions Fcfa)	sept-11	juin-12	juil.-12	août-12	sept-12	Cumul 9 mois		Variation (en %)		
						2011	2012	sept-12/ août-12	sept-12/ sept-11	9 mois-12/ 9 mois-11
Total exportation	85 167	95 168	126 966	95 489	110 454	858 711	932 885	15,7	29,7	8,6
Acide phosphorique	13 949	6 295	18 837	11 045	11 286	111 466	103 347	2,2	-19,1	-7,3
Coton en masse	194	114	1 256	638	595	10 848	10 150	-6,7	206,2	-6,4
Engrais minéraux et chimiques	2	190	23	44	59	5 534	1 722	33,2	² 754,7	-68,9
Produits pétroliers	11 530	9 636	37 604	12 422	21 586	127 029	145 902	73,8	87,2	14,9
Ciment hydraulique	7 743	8 349	7 256	7 893	9 503	89 346	87 225	20,4	22,7	-2,4
Phosphates	205	824	1 196	259	346	3 308	5 914	33,6	69,0	78,8
Sel brut	669	858	772	713	652	6 313	6 740	-8,6	-2,6	6,8
Huile brute d'arachide	5 647	-	1 199	9 988	-	29 202	12 584	-100,0	-100,0	-56,9
Légumes frais	7	225	0	0	3	11 149	9 869	¹ 186,5	-51,8	-11,5
Produits de la mer	11 251	15 874	10 117	9 495	6 872	117 778	112 846	-27,6	-38,9	-4,2
Autres produits	16 539	33 662	29 639	24 940	34 879	228 186	283 304	39,9	110,9	24,2
Total importation	227 479	281 976	251 784	293 229	220 155	1 822 498	2 190 326	-24,9	-3,2	20,2
Matériels de transport	22 950	11 897	14 179	17 187	11 670	161 291	155 799	-32,1	-49,2	-3,4
Moteurs et machines à moteurs rep	40 260	32 244	44 595	41 379	33 075	238 900	289 251	-20,1	-17,8	21,1
Ouvrages en métaux	3 295	12 177	14 975	16 530	16 212	117 945	128 978	-1,9	392,0	9,4
Papiers cartons et applications	278	4 549	4 621	4 944	4 854	27 432	41 950	-1,8	¹ 645,5	52,9
Matières plastiques artificielles	481	7 282	7 672	9 456	8 829	42 578	72 422	-6,6	¹ 734,3	70,1
Produits pharmaceutiques	248	6 156	9 371	8 071	5 944	47 450	60 445	-26,3	² 293,7	27,4
Produits chimiques organiques et inorganiques	4 918	3 647	3 302	4 548	3 015	28 592	34 754	-33,7	-38,7	21,6
Autres produits pétroliers	29 967	45 383	35 901	23 039	45 247	244 741	254 165	96,4	51,0	3,9
Produits pétroliers	79 816	100 616	36 109	75 871	45 422	447 642	527 003	-40,1	-43,1	17,7
Huiles et graisses animales et végétales	5 820	10 187	10 038	14 339	6 924	49 498	73 699	-51,7	19,0	48,9
Produits céréaliers	11 037	22 422	21 538	21 833	18 096	140 993	182 955	-17,1	64,0	29,8
Riz	9 154	18 940	17 977	19 689	14 810	126 265	158 284	-24,8	61,8	25,4
Froment et méteil	6 377	10 361	6 964	10 516	8 880	63 777	70 331	-15,6	39,2	10,3
Fruits et légumes comestibles	2 850	2 162	2 120	3 826	3 914	19 973	23 125	2,3	37,4	15,8
Produits laitiers	3 353	3 642	5 216	5 120	3 780	45 107	38 060	-26,2	12,7	-15,6
Autres produits	227 479	12 983	28 316	27 871	23 765	354 845	214 728	-14,7	-89,6	-39,5
Solde commercial	85 167	-186 807	-124 818	-197 740	-109 701	-736 782	-1 415 871			
Taux de couverture	37	34	50	33	50	47	43			

Source : ANSD

V- FINANCES PUBLIQUES

5.1. Repli de 13,4% des recettes totales de l'Etat en septembre 2012.

	sept-11	juin-12	juil-12	août-12	sept-12	Cumul 9 mois		Variation (en %)		
						2011	2012	sept-12/ août-12	sept-12/ sept-11	9 mois-12/ 9 mois-11
1- IMPOTS DIRECTS	22,1	61,4	26,1	21,7	21,4	272,1	304,1	-1,4	-3,2	11,8
impôts sur les sociétés	3,4	35,8	1,8	0,8	1,2	90,0	95,4	50,0	-64,7	6,0
impôts sur le revenu	17,0	20,2	19,2	19,0	18,5	155,0	172,8	-2,6	8,8	11,5
IRVM / IRCM	0,6	3,8	3,7	0,5	0,3	15,9	22,4	-40,0	-50,0	40,9
Taxe sur la plus value immobilière	0,1	0,2	0,2	0,2	0,2	1,7	1,9	0,0	100,0	11,8
CFCE	1,0	1,4	1,2	1,2	1,2	9,5	11,6	0,0	20,0	22,1
2- IMPOTS INDIRECTS (hors Fsipp)	92,1	82,2	84,7	78,6	66,1	610,6	631,7	-15,9	-28,2	3,5
2.1 TAXES SUR BIENS ET SERVICES (yc.TVA porte)	60,9	63,2	65,1	56,0	51,2	461,9	486,7	-8,5	-15,9	5,4
Taxes sur biens et services intérieurs	33,3	34,5	36,4	32,8	30,9	301,1	284,5	-5,8	-7,2	-5,5
TVA intérieure hors pétrole	22,7	22,5	21,6	20,9	20,2	164,8	173,5	-3,3	-11,0	5,3
TVA intérieure pétrole	2,3	0,0	0,0	0,0	0,1	29,8	1,7	-	-95,7	-94,3
Taxe sur les opérat. Bancaires (TOB)	2,4	2,3	4,4	3,7	2,4	25,4	28,3	-35,1	0,0	11,4
Taxe sur la Consommation Hors pétrole	1,7	3,0	3,9	3,3	3,3	24,5	30,2	0,0	94,1	23,3
<i>dont RUTEL</i>	0,0	1,1	2,1	1,7	1,7	11,2	14,5	0,0	-	29,5
Taxe spécifique pétrole (hors TUR)	4,2	4,9	4,9	4,7	4,7	46,9	40,9	0,0	11,9	-12,8
Taxe sur les véhicules	0,0	0,9	0,5	0,1	0,1	5,8	5,8	0,0	-	0,0
Taxe sur les contrats d'assurance	0,0	0,9	0,9	0,0	0,0	3,9	3,7	-	-	-5,1
Pm : TOTAL DGD Douanes	58,8	47,7	48,3	45,8	35,2	309,5	347,2	-23,1	-40,1	12,2
TVA à l'import	27,6	28,7	28,7	23,2	20,3	160,8	202,2	-12,4	-26,4	25,7
Tva import hors pétrole	24,0	18,5	19,7	18,3	15,4	119,7	143,5	-15,7	-35,8	19,9
Tva import pétrole	3,6	10,2	9,0	4,9	4,9	41,1	58,7	0,0	36,1	42,7
2.2 DROIT DE PORTE	31,2	19,0	19,6	22,6	14,9	148,7	145,0	-34,1	-52,2	-2,5
Droit de porte hors pétrole	29,7	16,9	17,5	19,4	13,0	133,2	128,4	-33,0	-56,2	-3,6
Droit de porte pétrole	1,5	2,1	2,1	3,2	1,9	15,5	16,6	-40,6	26,7	7,1
3- DROITS ENREGIST. ET TIMBRE	5,4	4,5	3,8	3,9	3,1	37,7	38,5	-20,5	-42,6	2,1
Droits enregistrements	4,5	3,3	2,8	2,9	2,1	27,7	28,6	-27,6	-53,3	3,2
Droits de timbre	0,9	1,2	1,0	1,0	1,0	10,0	9,9	0,0	11,1	-1,0
4- FSIPP	4,8	3,7	1,7	0,8	2,1	15,9	15,5	162,5	-56,3	-2,5
RECETTES FISCALES	124,4	151,8	116,3	105,0	92,7	936,3	989,8	-11,7	-25,5	5,7
Revenus du domaine	0,3	0,4	0,4	3,5	1,6	7,1	9,5	-54,3	433,3	33,8
Redevances télécommunications	0,0	1,4	0,0	0,0	0,0	0,0	36,0	-	-	-
Dividendes et produits financiers	0,0	14,1	10,9	0,5	0,0	18,0	27,7	-100,0	-	53,9
Autres recettes non fiscales et recettes diverses	1,0	0,0	0,0	0,2	0,2	7,1	1,4	0,0	-80,0	-80,3
RECETTES NON FISCALES	1,3	15,9	11,3	4,2	1,8	32,2	74,6	-57,1	38,5	131,7
TOTAL RECETTES	125,7	167,7	127,6	109,2	94,5	968,5	1064,4	-13,4	-24,8	9,9

Source : DPEE

5.2.³ Les effectifs de la fonction publique et la masse salariale ont progressé en août 2012 de 0,9% et de 2,1% respectivement. Par contre, les frais d'hospitalisation ont reculé de 6,1%.

(en milliards de FCFA)	août-12	mai-12	juin-12	juil-12	août-12	Cumul 8 mois		Variation (en %)		
						2011	2012	août-12/ juil-12	août-12/ août-11	8 mois-12/ 8 mois-11
Salaires	36,5	37,6	38,0	37,3	38,1	277,5	303,3	2,1	4,4	9,3
Frais d'hospitalisation	0,7	0,8	0,7	0,9	0,8	4,4	5,3	-6,1	17,7	21,0
EFFECTIFS	89 234	93 521	94 003	94 714	95570,3	89 234	95 570	0,9	7,1	7,1

Source : DPEE

³ NB : les données sur la fonction publique du mois de septembre 2012 ne sont pas disponibles à la date de publication de ce numéro de « repères statistiques ».

5.3. Tableau des Opérations Financières de l'Etat

Le déficit budgétaire base caisse à la fin du mois de septembre 2012 s'est nettement amélioré en enregistrant une baisse de 59,2% par rapport à fin septembre 2011.

	Fin sept-2011	Fin avril-2012	Fin-juin-2012	Fin sept-2012	Variations Fin Sept-2012/Fin Sept-2011	
					(en valeur)	(en %)
1. Total recettes et dons	1 117,9	464,1	844,4	1 188,4	353,4	6,3
1.1 Recettes budgétaires	1 038,5	434,7	754,5	1 088,1	338,9	4,8
Recettes fiscales	982,3	434,7	683,2	994,4	311,2	1,2
Recettes non fiscales	35,6	425,9	49,0	66,8	18,8	87,5
1.2 Dons	79,3	29,4	89,9	100,3	14,4	26,4
Budgétaires	15,7	4,8	12,8	32,8	24,0	108,9
En capital	63,6	24,7	77,1	67,5	-9,6	6,1
						-
2. Dépenses totales et prêts nets	1 472,4	530,9	1 001,0	1 355,5	288,8	-7,9
2.1 Dépenses courantes	838,9	344,2	590,9	847,8	196,1	1,1
Traitements et salaires	305,1	150,7	225,7	344,3	119,3	12,9
Intérêts sur la dette publique	42,6	23,9	56,8	76,5	23,5	79,6
Extérieure	23,8	7,3	23,3	31,5	8,5	32,3
Intérieure	18,8	16,6	33,5	45,0	22,0	139,2
Autres dépenses courantes	491,3	169,6	308,4	427,0	53,3	-13,1
2.2 Dépenses en capital	614,9	179,7	399,3	485,2	75,6	-21,1
Financement intérieur	413,3	113,1	192,6	313,1	110,5	-24,2
Financement extérieur	201,7	66,6	206,6	172,1	-34,9	-14,7
2.3 Prêts nets	18,5	7,0	10,8	22,6	17,1	21,8
Prêts rétrocédés	20,6	7,3	10,5	12,3	1,8	-40,4
Remboursement des prêts rétrocédés	-2,1	-0,3	-0,3	-10,3	-5,3	381,0
2.4 Coûts temporaires des réformes structurelles	0,0	0,0	0,0	0,0	0,0	-
Solde Global de l'Administration Centrale	-354,5	-66,8	-156,6	-167,1	64,6	-52,9
Solde Global des entités non financières du secteur public	-0,5	3,9	11,5	22,2	22,2	-4 534,9
Recettes	0,0	77,0	123,4	213,9	213,9	-
Dépenses	0,0	73,1	111,9	191,7	191,7	-
Solde Global de l'Adm. Centrale et des entités non fin. du secteur public	-355,0	-62,9	-145,0	-144,9	86,8	-59,2
Dons non compris	-434,4	-92,3	-235,0	-245,2	72,4	-43,5
Solde primaire	-312,4	-39,0	-88,2	-68,4	110,3	-78,1
Solde de base	-213,7	-22,2	-29,4	-83,0	41,7	-61,1
Solde de base hors PPTE	-174,9	-22,2	-29,4	-83,0	11,7	-52,5
Solde de base hors PPTE et ref. struct.	-174,9	-22,2	-29,4	-83,0	11,7	-52,5
Ajustements base caisse	0,0	0,0	0,0	0,0	0,0	-
Variations des arriérés	0,0	0,0	0,0	0,0	0,0	-
Excédent ou déficit (-) base caisse	-355,0	-62,9	-145,0	-144,9	86,8	-59,2
Dons non compris	-434,4	-92,3	-235,0	-245,2	72,4	-43,5

Source : DPEE

VI- SITUATION MONETAIRE

La situation des institutions monétaires est caractérisée par une stabilité des avoirs extérieurs nets et un fléchissement du crédit intérieur (-1,6%). En rapport avec l'évolution de ses contreparties et des autres éléments nets, la masse monétaire a diminué de 1,3% au mois de septembre 2012.

	sept-11	juin-12	juil-12	août-12	sept-12	moyenne 9 mois		Variation (en %)		
						2011	2012	sept-12/ août-12	sept-12/ sept-11	9 mois-12/ 9 mois-11
- AVOIRS EXTERIEURS NETS	1018,67	773,3	865,7	882,6	882,2	973,1	884,3	-0,0	-13,4	-9,1
. BCEAO	912,56	687,9	752,0	749,1	743,6	830,1	737,7	-0,7	-18,5	-11,1
. BANQUES	106,11	85,4	113,7	133,5	138,6	143,0	146,6	3,8	30,6	2,5
- CREDIT INTERIEUR	1992,94	2 247,4	2 300,2	2 255,5	2 220,0	1 915,8	2 205,4	-1,6	11,4	15,1
. POSITION NETTE DU GOUVERNEMENT	111,02	138,5	185,4	180,4	153,2	167,5	180,7	-15,1	38,0	7,9
. CREDITS A L'ECONOMIE	1881,92	2 108,9	2 114,8	2 075,1	2 066,7	1 748,4	2 024,7	-0,4	9,8	15,8
* CAMPAGNE	9,90	7,5	7,5	7,5	7,5	12,0	8,0	-	-24,6	-33,0
* ORDINAIRES	1872,02	2 101,4	2 107,4	2 067,6	2 059,3	1 736,4	2 016,7	-0,4	10,0	16,1
Dont douteux et litigieux	54,78	67,2	68,5	62,2	53,5	55,2	62,5	-14,0	-2,3	13,3
ACTIF = PASSIF	3011,61	3 020,7	3 165,9	3 138,1	3 102,2	2 888,9	3 089,7	-1,1	3,0	6,9
- MASSE MONETAIRE	2700,41	2 752,7	2 791,6	2 804,1	2 768,2	2 619,7	2 762,1	-1,3	2,5	5,4
. CIRCULATION FIDUCIAIRE	566,54	575,3	563,2	570,7	541,1	575,3	571,6	-5,2	-4,5	-0,6
. DEPOTS EN C.C.P.	7,92	7,9	7,9	7,9	7,9	7,2	7,9	-	-	9,5
. DEPOTS EN BANQUES	2125,96	2 169,5	2 220,5	2 225,5	2 219,2	2 037,1	2 182,5	-0,3	4,4	7,1
- AUTRES ELEMENTS NETS	311,20	267,9	374,3	334,0	334,0	269,3	327,6	-	7,3	21,7

Source : BCEAO

AGENCE NATIONALE DE LA STATISTIQUE ET DE LA DEMOGRAPHIE (ANSD)

Directeur Général : **Babakar FALL**

Directeur Général Adjoint : **Mamadou Falou MBENGUE**

Directeur des Statistiques Economiques et de la Comptabilité Nationale : **Mamadou Alhousseynou SARR**

Chef de la Division des Statistiques Economiques : **Astou SAGNA**

Rédacteurs : **Bocar KA, Madiop GUEYE, Ndiaga LO, Ndeye Yakhara NDOYE SECK**

Distribution : **Aïssatou GUEYE THIAM**

Pour toute information, s'adresser au Bureau des Statistiques Sectorielles

Rue de Diourbel X rue de Saint-Louis - Point E – BP 116 Dakar RP Tel : 33 869 21 46 / 33 869 21 39 - Fax : 33 869 21 63

SITE WEB : www.ansd.sn