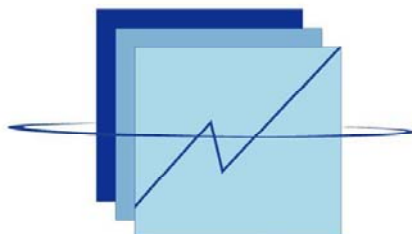


RÉPUBLIQUE DU SÉNÉGAL

Un Peuple - Un But - Une Foi

MINISTÈRE DE L'ÉCONOMIE
DU PLAN ET DE LA COOPÉRATION



ANSD

Agence Nationale de
la Statistique et de la Démographie

REPERES STATISTIQUES DE NOVEMBRE 2021

Rocade Fann Bel-air Cerf-volant – BP 116 Dakar RP

Tel : (221) 33 869 21 67 / 33 869 21 39 - Fax: (221) 33 869 21 60 / 33 869 21 62

Site web: www.ansd.sn

Sommaire

I. CONTEXTE INTERNATIONAL	2
II. ACTIVITE ECONOMIQUE	2
II.1. Principales productions minières	2
II.2. Production brute d'électricité.....	3
II.3. Secteur industriel	4
II.3.1. Production Industrielle	4
II.3.2. Ciment	4
II.4. Secteur tertiaire.....	5
II.4.1. Trafic aérien.....	5
II.4.2. Trafic maritime au Port Autonome de Dakar (PAD).....	5
II.4.3. Chiffre d'affaires des secteurs des services et du commerce	6
III. PRIX ET COMPETITIVITE	7
III.1. Prix à la Consommation	7
III.2. Prix à la Production Industrielle	7
III.3. Prix du commerce extérieur	7
III.4. Compétitivité-prix	8
IV. BALANCE COMMERCIALE	9
V. FINANCES PUBLIQUES	10
V.1. Recettes de l'Etat	10
V.2. Charges de personnel et effectif de la fonction publique.....	10
VI. SITUATION MONETAIRE	11

I. CONTEXTE INTERNATIONAL

En novembre 2021, le contexte international est marqué par un accroissement des cours mondiaux du blé (+9,3%), du coton (+7,8%), du maïs (+6,4%), du riz (+4,1%) et du sucre (+0,5%), par rapport au mois précédent. En revanche, les cours du pétrole brut (-3,0%) ont connu une baisse sur la période correspondante.

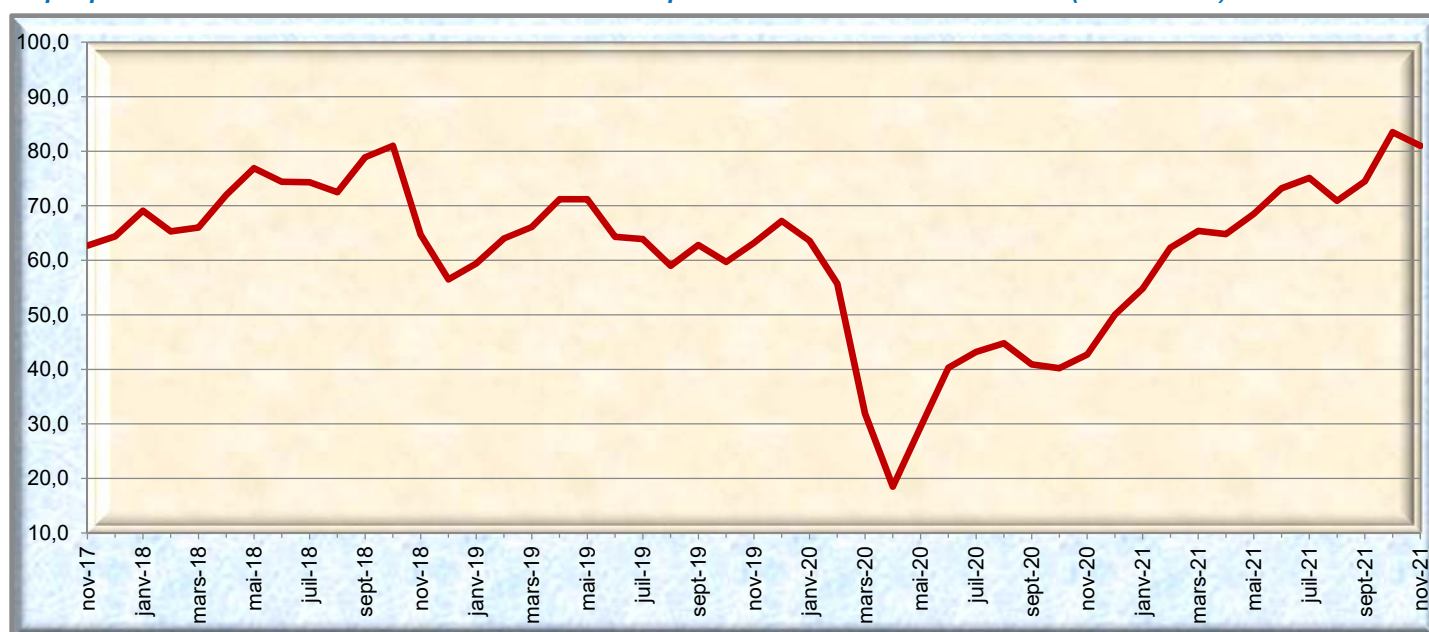
Comparés au mois de novembre 2020, les cours mondiaux du pétrole brut (+89,7%), du blé (+89,7%), du coton (+62,8%), du maïs (+37,4%), du sucre (+32,2%) et du riz (+16,3%) se sont bonifiés au cours du mois sous revue.

Tableau 1 : Evolution des cours des matières premières

Matières premières	Unité	nov-20	août-21	sept-21	oct-21	nov-21	Moyenne 11 mois		Variation (en %)		
							2020	2021	nov-21/ oct-21	nov-21/ nov-20	11 mois-21/ 11 mois-20
Pétrole brut	US \$/baril	42,7	70,9	74,5	83,5	81,0	41,0	70,4	-3,0	89,7	71,5
Riz	FCFA/KG	151,8	164,1	166,1	169,6	176,5	170,2	161,7	4,1	16,3	-5,0
Blé	US cents / Bois de 60lb	434,6	711,4	705,1	754,4	824,6	452,7	670,8	9,3	89,7	48,2
Maïs	US cents / Boisseau	415,6	552,2	519,4	536,6	570,9	356,8	580,0	6,4	37,4	62,6
Sucre	New York - cents/lb n°11	14,9	19,4	19,3	19,6	19,7	12,7	17,7	0,5	32,2	39,3
Coton	US cents/lb	77,7	101,3	103,7	117,4	126,5	71,1	99,5	7,8	62,8	39,9

Source : BCEAO (pour le riz) / INSEE (pour les autres produits)

Graphique 1 : Evolution du cours international du baril de pétrole brut au marché de Londres (en dollar US)



Source : INSEE

II. ACTIVITE ECONOMIQUE

II.1. Principales productions minières

La production minière est suivie à travers l'enquête mensuelle de conjoncture auprès des entreprises du secteur moderne. Au mois sous revue, les productions en valeur d'attapulгите (+85,1%), d'or (+7,2%) et de zircon (+2,3%) se sont accrues en rythme mensuel. Cependant, celle de sel iodé (-18,2%) a chuté sur la même période.

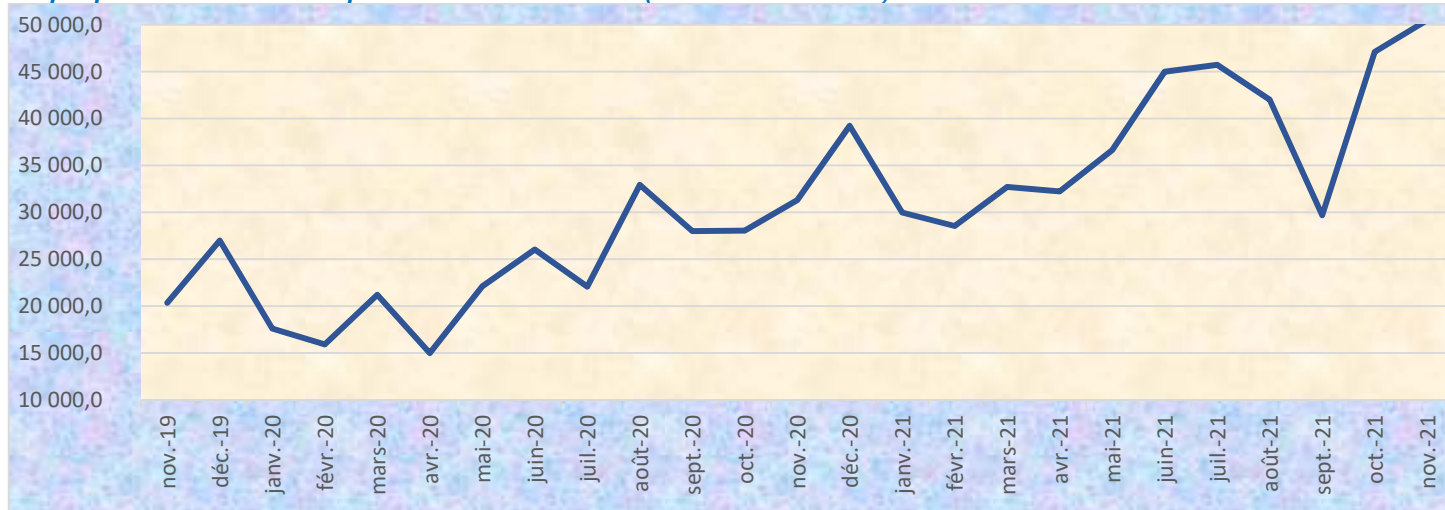
En glissement annuel, la production d'or (+61,3%) a connu une hausse. A contrario, celles du zircon (-0,6%), du sel iodé (-16,5%) et d'attapulгите (-86,2%) ont enregistré une baisse au mois sous revue, comparées à la période correspondante en 2020.

Tableau 2 : Evolution des principales productions minières (en millions de FCFA)¹

Produits	nov-20	août-21	sept-21	oct-21	nov-21	Cumul 11 mois		Variation (en %)		
						2020	2021	nov-21/ oct-21	nov-21/ nov-20	11 mois-21/ 11 mois-20
OR	31 290,2	41 999,1	29 682,5	47 096,4	50 477,3	260 139,9	420 029,4	7,2	61,3	61,5
ZIRCON	2 723,9	2 205,2	2 284,4	2 646,0	2 707,5	27 271,6	25 390,4	2,3	-0,6	-6,9
ATTAPULGITE	880,3	-	-	65,8	121,9	5 164,5	4 426,0	85,1	-86,2	-14,3
SEL IODÉ	766,2	527,7	829,1	782,0	639,8	7 961,7	8 417,8	-18,2	-16,5	5,7

Source : ANSD

Graphique 2 : Evolution de la production d'or en valeur (en millions de FCFA)

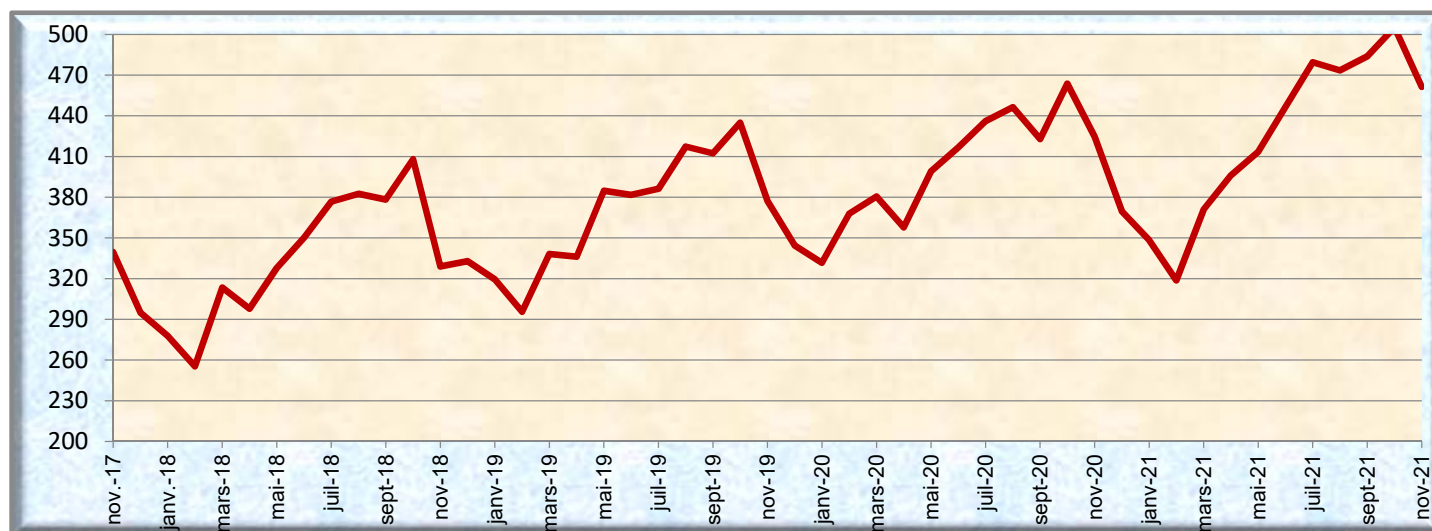


Source : ANSD

II.2. Production brute d'électricité

La production d'électricité fournie essentiellement par la SENELEC a connu un ralentissement de 8,7%, par rapport au mois précédent. Ce qui s'expliquerait par une baisse de la demande. Cependant, elle s'est accrue de 8,7% comparée à la période correspondante de l'année 2020.

Graphique 3 : Evolution de la production brute totale d'électricité (en milliers de MWH)



Source : SENELEC

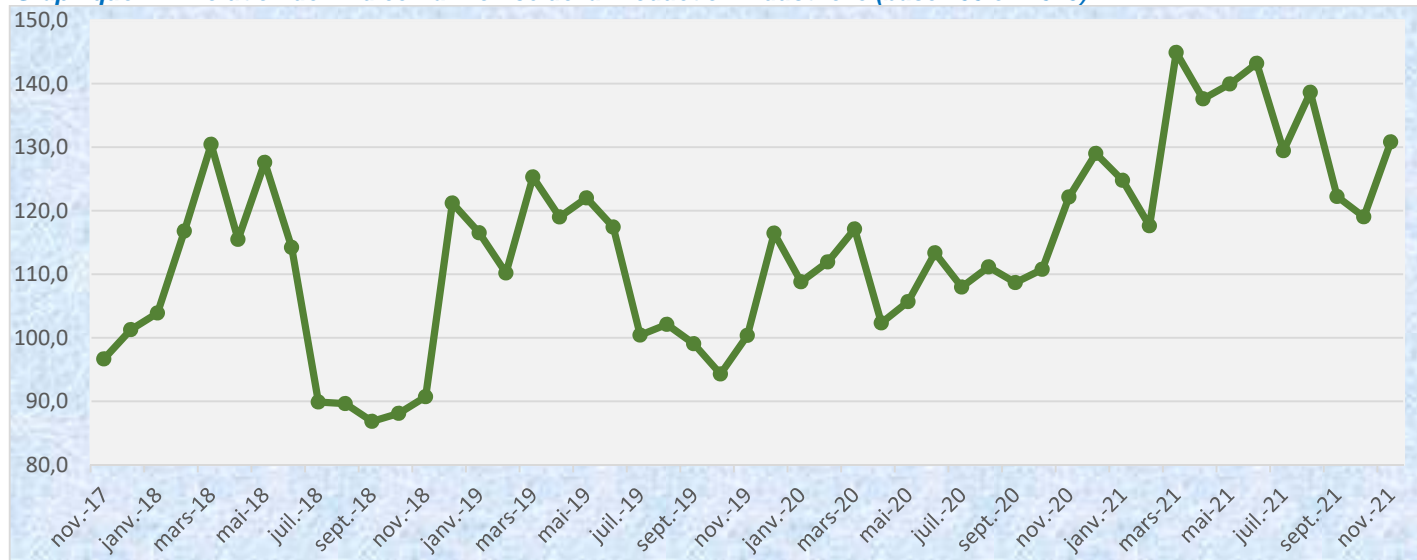
¹ L'ANSD est passée à la publication officielle de l'IHPI et de l'IPPI rénovés base 2015 depuis septembre 2020. Les productions minières sont désormais présentées en valeur.

II.3. Secteur industriel

II.3.1. Production Industrielle²

L'activité de la production industrielle hors égrenage de coton est suivie à travers l'IHPI. Elle s'est accrue de 9,9% par rapport au mois précédent. Cette hausse est imputable essentiellement à celle de la production dans les industries extractives (+24,9%) et manufacturières (+7,9%). En glissement annuel, la production industrielle a progressé de 7,1%.

Graphique 4 : Evolution de l'Indice Harmonisé de la Production Industrielle (base 100 en 2015)



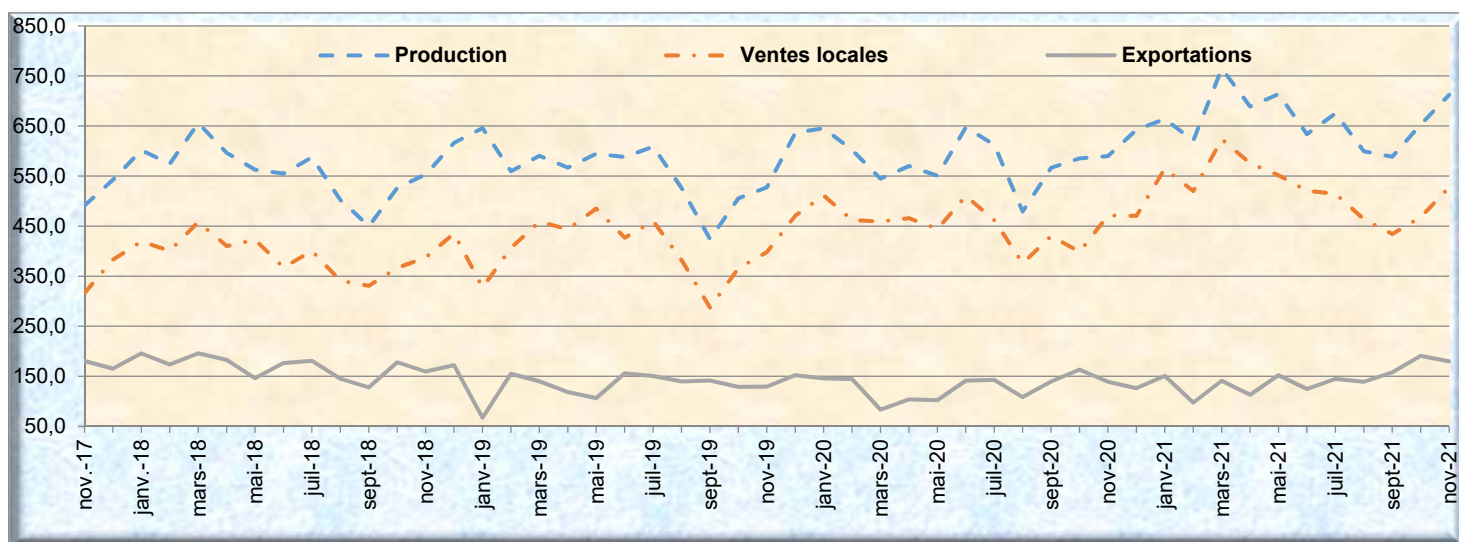
Source : ANSD

II.3.2. Ciment

L'activité de la cimenterie au Sénégal regroupe trois grandes entreprises à savoir Sococim, Dangoté et Ciments du sahel. Les ventes locales et la production de ciment se sont bonifiées, respectivement, de 12,7% et 11,0% en variation mensuelle. Par contre, les exportations de ciment ont chuté de 5,6% sur la même période.

En glissement annuel, un accroissement a été noté sur les exportations (+29,6%), la production (+20,7%) et les ventes locales de ciment (+11,9%).

Graphique 5 : Evolution de la production, des ventes locales et des exportations de ciment (en milliers de tonnes)



Source : DPEE (Sococim, Dangote, Ciments du Sahel)

² Cette production ne prend pas en compte l'égrenage de coton en raison de sa sortie du secteur de l'industrie lors de la révision 4 de la CITI et de la révision 1 de la NAEMA.

II.4. Secteur tertiaire

II.4.1. Trafic aérien

L'activité du trafic aérien est suivie à travers le mouvement des passagers, des aéronefs et du fret au niveau des aéroports et aérodromes du Sénégal.

Au mois de novembre 2021, elle est marquée par une hausse de la quantité de fret (+7,7%) et du nombre de passagers (+0,5%) en variation mensuelle. Les mouvements d'aéronefs, ont en revanche diminué de 2,2% sur la même période.

Comparés au mois de novembre 2020, un rebond a été noté sur le nombre de passagers (+80,5%), les mouvements d'aéronefs (+27,7%) et la quantité de fret (+3,9%). Ce qui montre une reprise de l'activité dans ce secteur.

Tableau 3 : Navigation aérienne à l'Aéroport International Blaise DIAGNE et dans les aérodromes secondaires

TRAFIC AERIEN	nov-20	août-21	sept-21	oct-21	nov-21	Cumul 11 mois		Variation (en %)		
						2020	2021	nov-21/ oct-21	nov-21/ nov-20	11 mois-21/ 11 mois-20
MOUVEMENTS D'AERONEFS (en nombre)	1 814	2 404	2 271	2 370	2 317	16 318	21 122	-2,2	27,7	29,4
TOTAL PASSAGERS (en nombre)	107 667	206 117	193 746	193 378	194 359	1 042 121	1 550 911	0,5	80,5	48,8
Départs	46 900	111 321	95 316	90 127	90 044	508 115	733 916	-0,1	92,0	44,4
Arrivées	52 999	81 274	85 925	91 282	91 155	478 421	712 484	-0,1	72,0	48,9
En transit	7 768	13 522	12 505	11 969	13 160	55 585	104 511	10,0	69,4	88,0
TOTAL FRET (en Tonnes)	2 719	2 599	2 445	2 624	2 826	27 738	30 677	7,7	3,9	10,6
Départs	843	727	660	706	886	9 588	10 908	25,6	5,2	13,8
Arrivées	1 876	1 872	1 785	1 918	1 940	18 150	19 769	1,1	3,4	8,9

Source : LAS & ADS

II.4.2. Trafic maritime au Port Autonome de Dakar (PAD)

Le trafic maritime ³du Port autonome de Dakar, en novembre 2021, s'est bonifié de 12,9%, en rythme mensuel. Cette situation est en liaison avec la hausse enregistrée sur les embarquements (+34,0%) et les débarquements (+5,8%). En glissement annuel, l'activité maritime du Port a connu une amélioration de 13,7%, sous l'effet de l'accroissement des embarquements (+25,1%) et des débarquements (+9,4%). En dépit de la hausse globale des embarquements, ceux des phosphates et des produits de la mer se sont repliés, respectivement, de 24,6% et 2,2%. S'agissant des débarquements, la progression s'explique par celle notée sur les hydrocarbures raffinés (+5,6%) malgré un fléchissement des débarquements des produits de la mer (-6,4%).

³ Total des embarquements et débarquements

Tableau 4 : Evolution du trafic maritime au PAD

En milliers de tonnes	nov-20	août-21	sept-21	oct-21	nov-21	Cumul 11 mois		Variation (en %)		
						2020	2021	nov-21/ oct-21	nov-21/ nov-20	11 mois-21/ 11 mois-20
DEBARQUEMENT	1 361,0	1 698,0	1 722,6	1 408,4	1 489,5	14 401,5	16 468,3	5,8	9,4	14,4
-MARCHANDISES DIVERSES	1 059,0	1 401,5	1 402,5	1 122,1	1 180,8	11 762,8	13 777,7	5,2	11,5	17,1
-PETROLE BRUT	128,1	127,7	128,1	127,9	128,1	897,9	1 014,1	0,1	-0,1	12,9
-HYDROCARBURES RAFFINES	150,3	144,5	171,8	136,4	158,7	1 421,9	1 410,9	16,4	5,6	-0,8
- PRODUITS DE LA MER	23,5	24,4	20,1	22,0	22,0	318,9	265,7	0,0	-6,4	-16,7
dont débarquement	15,9	14,5	15,5	16,4	14,8	223,8	191,2	-9,4	-6,5	-14,5
transbordement	7,7	10,0	4,6	5,7	7,2	95,1	74,5	27,4	-6,0	-21,7
EMBARQUEMENT	504,9	496,2	476,2	471,3	631,7	4 325,0	5 248,9	34,0	25,1	21,4
-MARCHANDISES DIVERSES	396,1	424,2	408,1	398,2	546,2	3 048,3	4 403,7	37,2	37,9	44,5
- PHOSPHATES	93,8	49,9	56,2	55,1	70,8	1 021,6	617,8	28,5	-24,6	-39,5
- PRODUITS DE LA MER	15,0	22,1	11,9	14,7	14,7	255,1	224,0	0,3	-2,2	-12,2
TOTAL (EMBARQT+DEBARQ)	1 865,9	2 194,3	2 198,7	1 879,7	2 121,3	18 726,4	21 717,3	12,9	13,7	16,0

Source : Port Autonome de Dakar

II.4.3. Chiffre d'affaires des secteurs des services et du commerce

L'activité du secteur tertiaire, au mois de novembre 2021, est caractérisée par une hausse du Chiffre d'Affaires (CA) des sous-secteurs des services (+5,3%) et du commerce (+3,3%) en rythme mensuel. Le regain du CA du sous-secteur des services est lié principalement à la progression de celui des « Activités immobilières » (+48,2%), d'« Information et communication » (+12,7%), des « Activités artistiques, culturelles, sportives et récréatives » (+12,2%) et d'« Hébergement et Restauration » (+10,8%).

S'agissant de l'amélioration du CA de l'activité du commerce, elle est imputable à la performance constatée dans celui du « Commerce et réparation d'automobile et de motocycles » (+9,1%), du « Commerce de gros » (+5,0%) et du « Commerce de détail » (+2,2%).

Tableau 5 : Indice du Chiffre d'Affaires des secteurs des Services et du Commerce (base 100 en 2010)

SECTEURS	nov-20	août-21	sept-21	oct-21	nov-21	Moyenne 11 mois		Variation (en %)		
						2020	2021	nov-21/ oct-21	nov-21/ nov-20	11 mois-21/ 11 mois-20
INDICE DU CHIFFRE D'AFFAIRES DES SERVICES	108,8	120,2	128,4	123,7	130,2	106,2	124,0	5,3	19,7	16,8
Transport	120,4	115,9	117,2	130,6	122,4	107,8	116,4	-6,3	1,7	8,0
Hébergement et Restauration	102,7	115,4	113,9	124,9	138,4	117,5	108,9	10,8	34,8	-7,4
Information et Communication	100,0	131,9	140,3	129,9	146,3	101,5	133,7	12,7	46,3	31,8
Activités financières et d'assurance	117,3	106,3	126,4	111,4	112,2	118,0	118,0	0,7	-4,4	0,0
Activités Immobilières	48,3	97,5	65,7	31,9	47,3	46,0	50,2	48,2	-2,0	9,0
Activités spécialisées, scientifiques et techniques	73,8	91,7	91,8	89,4	92,7	73,8	112,5	3,7	25,6	52,4
Activités de service et de soutien et de bureau	136,7	120,9	126,5	129,8	130,7	119,3	129,6	0,7	-4,4	8,6
Enseignement	28,8	25,1	25,2	24,5	24,9	28,9	25,0	1,9	-13,5	-13,4
Activités pour la santé	112,7	117,6	118,8	117,9	118,1	110,9	117,5	0,1	4,8	6,0
Activités artistiques, culturelles, sportives et récréatives	61,6	106,6	102,3	88,3	99,1	50,9	83,7	12,2	60,9	64,3
INDICE DU CHIFFRE D'AFFAIRES DU COMMERCE	134,8	141,5	140,4	150,3	155,2	127,8	139,3	3,3	15,1	9,1
Commerce et réparation d'automobiles et de motocycles	111,0	112,6	103,3	110,0	120,0	102,5	109,3	9,1	8,1	6,7
Commerce de gros	120,3	141,8	123,1	134,9	141,7	118,8	129,7	5,0	17,8	9,2
Commerce de détail	144,0	144,8	152,5	161,8	165,3	134,7	147,1	2,2	14,8	9,2

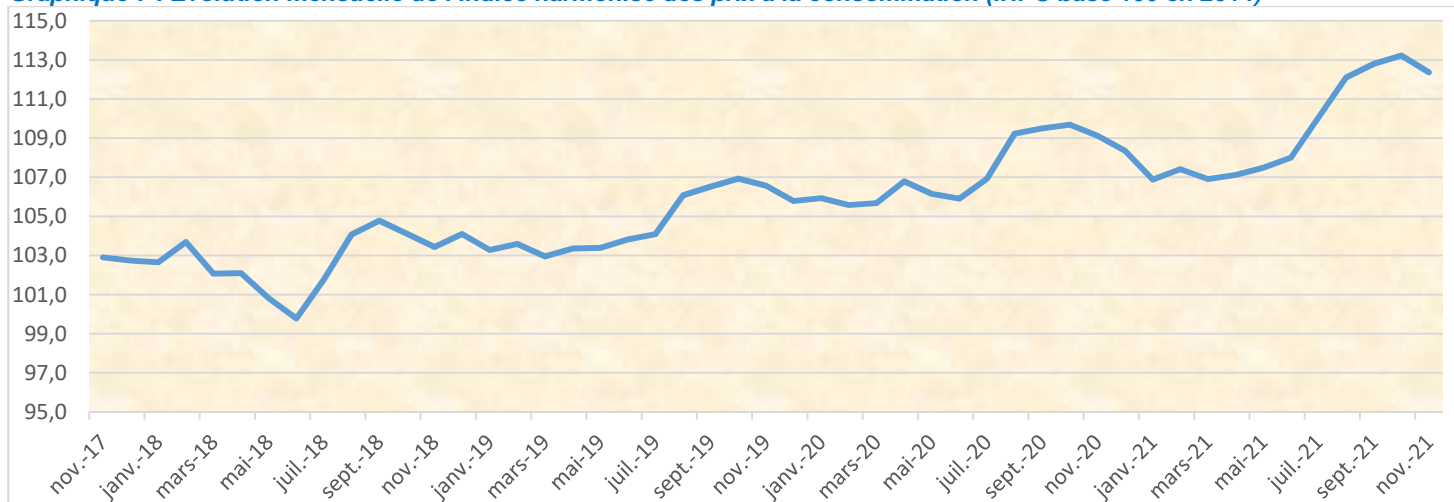
Source : DPEE, TBO

III. PRIX ET COMPETITIVITE

III.1. Prix à la Consommation

Le niveau des prix à la consommation, dont l'évolution est mesurée par celle de l'IHPC, s'est contracté de 0,8%, au mois de novembre 2021 par rapport au mois précédent. En glissement annuel, il a enregistré un accroissement de 3,0%.

Graphique 7 : Evolution mensuelle de l'Indice harmonisé des prix à la consommation (IHPC base 100 en 2014)

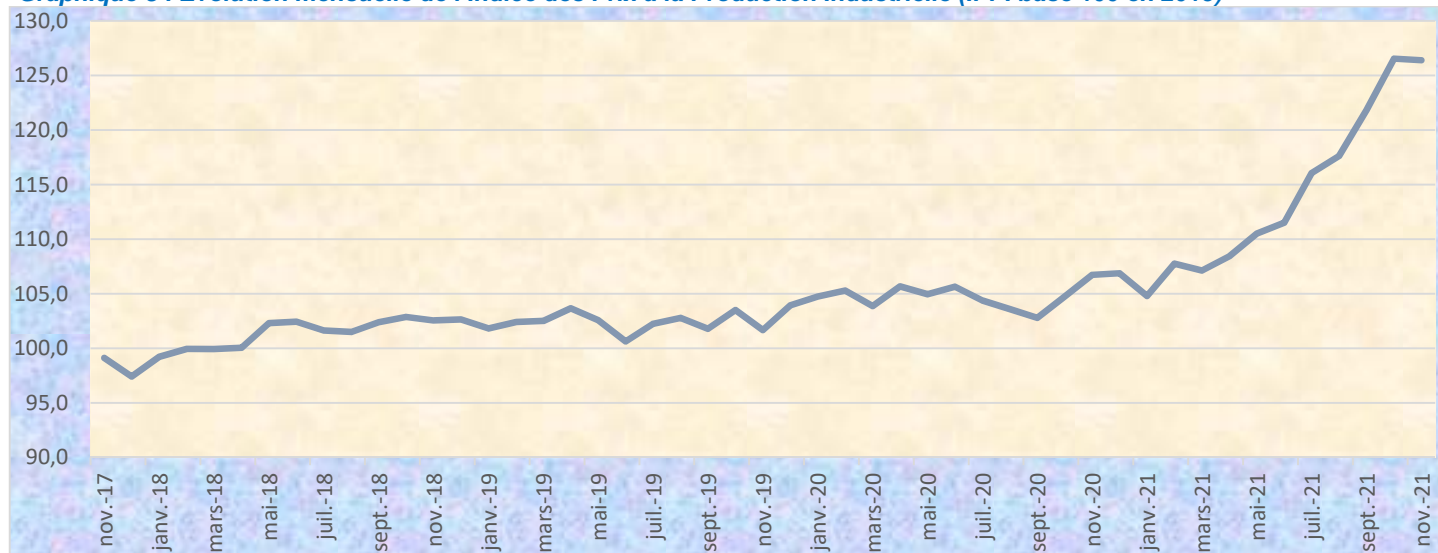


Source : ANSD

III.2. Prix à la Production Industrielle

Les prix à la production de l'activité industrielle hors égrenage de coton du mois de novembre 2021 ont fléchi de 0,1% en variation mensuelle. Ils ont enregistré une hausse de 18,4% en glissement annuel.

Graphique 8 : Evolution mensuelle de l'Indice des Prix à la Production Industrielle (IPPI base 100 en 2015)



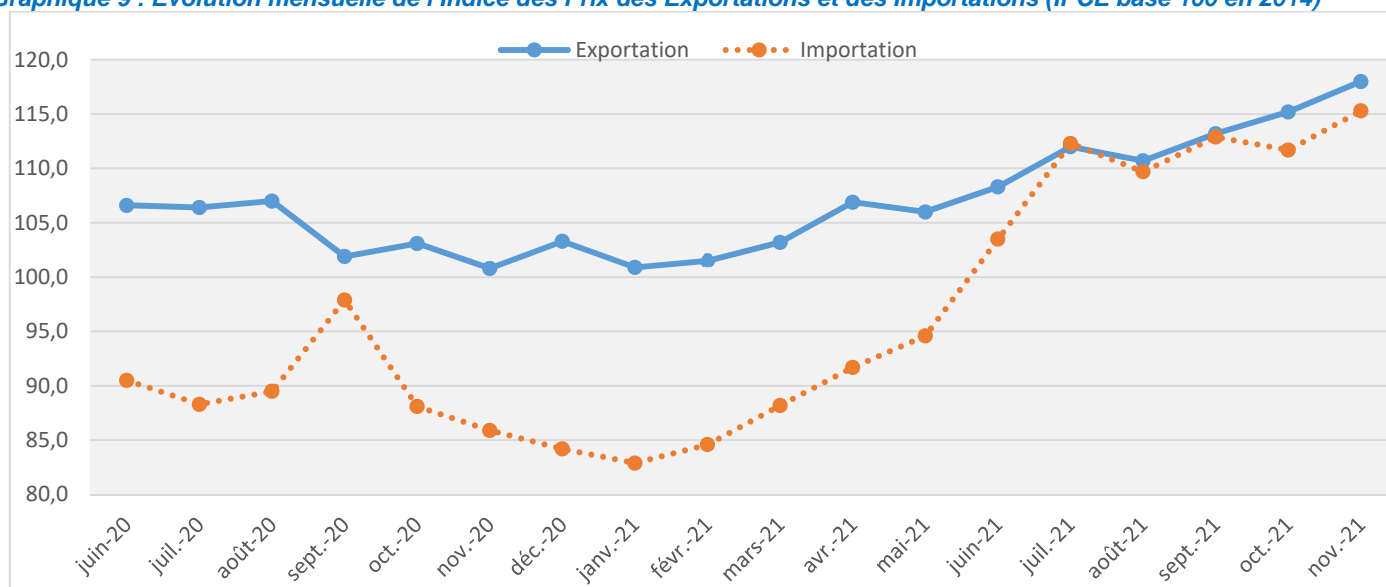
Source : ANSD

III.3. Prix du commerce extérieur

En novembre 2021, les prix à l'exportation (+2,4%) et ceux à l'importation (+3,2%) ont enregistré une hausse, par rapport au mois précédent. Quant aux termes de l'échange⁴, ils ont fléchi de 0,8 point sur la même période, montrant une meilleure compétitivité du Sénégal sur le marché international.

⁴ Les termes de l'échange sont obtenus en rapportant les indices des prix à l'exportation aux indices des prix à l'importation.

Graphique 9 : Evolution mensuelle de l'Indice des Prix des Exportations et des Importations (IPCE base 100 en 2014)



Source : ANSD

III.4. Compétitivité-prix

La compétitivité, évaluée à travers l'évolution du taux de change effectif réel, au mois de novembre 2021, a enregistré des gains de 3,0%, en variation mensuelle, sous l'effet du différentiel d'inflation favorable (-1,5%) et d'une dépréciation du franc CFA par rapport à la monnaie des pays partenaires (-1,6%). Face aux pays partenaires hors UEMOA, les gains de compétitivité sont de l'ordre de 4,2%, en variation mensuelle, en liaison avec le différentiel d'inflation favorable. Egalement, il a été relevé des gains de compétitivité de 1,3% par rapport aux partenaires membres de la zone Euro, en rapport avec l'évolution des prix à la consommation dans ces pays.

Tableau 6 : Evolution de quelques indicateurs économiques (base 100 en 2005)

		nov-20	août-21	sept-21	oct-21	nov-21	Variation (en %) nov-21/ oct-21
Taux de Change Effectif Réel (TCER) ⁵	Global (partenaires commerciaux)	96,9	108,0	108,2	107,4	104,1	-3,0
	Pays UEMOA	98,0	109,1	109,7	109,8	108,2	-1,5
	Pays africains hors UEMOA	89,5	99,3	99,2	97,5	93,4	-4,2
	Zone EURO	100,8	113,2	113,6	113,1	111,6	-1,3
	Pays industrialisés hors EURO	95,3	105,3	105,3	104,3	98,9	-5,2
Taux de Change Effectif Nominal (TCEN) ⁶	Global (partenaires commerciaux)	124,5	125,3	125,3	125,0	123,0	-1,6
	Pays africains hors UEMOA	230,4	233,7	234,1	230,9	225,0	-2,6
	Pays industrialisés hors EURO	134,6	134,7	134,8	134,5	129,6	-3,6
Indice des Prix intérieurs à la consommation		127,9	147,5	148,4	148,8	147,6	-0,8
Indice des Prix extérieurs	Global (monde)	164,3	171,1	171,8	173,1	174,4	0,7
	Pays UEMOA	130,6	135,2	135,3	135,5	136,4	0,7
	Pays africains hors UEMOA	321,6	347,0	350,0	352,4	355,7	0,9
	Zone EURO	126,9	130,3	130,6	131,6	132,3	0,5
	Pays industrialisés hors EURO	180,7	188,8	189,9	191,9	193,5	0,8

Source : DPEE

⁵ Le TCER reflète la variation du niveau des prix par rapport à celui des prix des partenaires commerciaux.

⁶ Le TCEN permet d'avoir le niveau d'appréciation ou de dépréciation de la monnaie nationale par rapport aux autres monnaies.

IV. BALANCE COMMERCIALE⁷

Le solde commercial du Sénégal, au mois de novembre 2021, s'est établi à -292,6 milliards de FCFA contre -275,4 milliards de FCFA au mois précédent, soit une aggravation de 17,2 milliards de FCFA du déficit. Cette situation résulte de l'augmentation des importations de produits pétroliers (+48,0 milliards) constituées notamment de pétrole brut ainsi que de celles des matériels de transport (+3,9 milliards), combinée à un recul des exportations de produits pétroliers raffinés (-17,6 milliards) et de certains produits miniers tels que le titane (-9,1 milliards) et les phosphates (-4,5 milliards).

Tableau 7 : Evolution mensuelle du solde commercial

(En millions de FCFA)	nov-20	août-21	sept-21	oct-21	nov-21	Cumul 11 mois		Variation (en %)		
						2020	2021	nov-21/ oct-21	nov-21/ nov-20	11 mois- 21/ 11 mois-20
TOTAL EXPORTATION	187 494	235 456	224 931	229 484	241 569	2 078 927	2 535 205	5,3	28,8	21,9
AUTRES PRODUITS	42 985	63 746	55 837	49 161	65 758	497 484	607 416	33,8	53,0	22,1
ACIDE PHOSPHORIQUE	8 919	21 383	9 096	29 312	31 762	140 902	219 823	8,4	256,1	56,0
PRODUITS DE LA MER	16 558	22 259	25 043	23 693	24 586	225 331	273 981	3,8	48,5	21,6
TITANE	6 730	10 792	9 293	9 964	829	50 665	61 794	-91,7	-87,7	22,0
PRODUITS PETROLIERS	23 988	46 184	44 740	50 881	33 319	328 453	359 653	-34,5	38,9	9,5
CIMENT HYDRAULIQUE	6 374	6 227	10 509	8 566	8 956	68 197	79 799	4,6	40,5	17,0
PREPARATIONS POUR SOUPES, POTAGES, BOUILLONS	7 749	6 367	7 620	7 687	8 851	69 797	76 446	15,1	14,2	9,5
ZIRCONIUM	5 074	5 100	6 346	5 846	9 228	49 216	54 978	57,9	81,9	11,7
PHOSPHATES	16	1 244	3	4 559	60	8 303	18 671	-98,7	287,1	124,9
CONSERVES DE POISSON	1 521	775	799	924	1 765	28 257	9 092	91,0	16,0	-67,8
SEL BRUT	802	619	859	833	728	8 867	9 499	-12,6	-9,3	7,1
LEGUMES FRAIS	302	502	217	531	1 742	31 612	37 095	228,0	476,2	17,3
COTON EN MASSE	121	583	333	652	2	5 631	8 359	-99,8	-98,7	48,5
HUILE BRUTE D'ARACHIDE	394	-	111	2 633	720	5 725	13 732	-72,7	82,7	139,8
ENGRAIS MINERAUX ET CHIMIQUES	4 496	661	55	682	3 921	21 184	31 798	474,7	-12,8	50,1
ARACHIDES NON GRILLEES	14 501	109	28	-	-	113 684	154 789	-	-	36,2
TOTAL IMPORTATION	401 333	457 724	512 769	504 888	534 193	4 123 494	4 849 582	5,8	33,1	17,6
AUTRES PRODUITS	44 113	65 621	68 925	60 440	55 285	493 596	605 627	-8,5	25,3	22,7
MACHINE ET APPAREILS A MOTEURS	72 892	50 907	54 668	68 342	63 284	557 627	604 263	-7,4	-13,2	8,4
PRODUITS PETROLIERS	77 605	125 197	140 889	120 110	168 144	926 171	1 154 986	40,0	116,7	24,7
AUTRES PRODUITS PETROLIERS	51 097	84 472	99 682	80 699	124 015	695 330	870 361	53,7	142,7	25,2
PRODUITS CEREALIERES	34 087	29 786	29 531	55 172	54 088	371 659	433 416	-2,0	58,7	16,6
OUVRAGES EN METAUX	27 274	30 447	50 782	36 587	36 749	316 818	450 575	0,4	34,7	42,2
RIZ	25 221	15 974	16 137	28 620	28 675	236 676	235 018	0,2	13,7	-0,7
FROMENT ET METEIL	8 015	9 709	4 284	19 142	16 953	97 246	130 430	-11,4	111,5	34,1
MATERIELS DE TRANSPORT	34 015	33 017	27 897	30 862	34 786	314 576	359 552	12,7	2,3	14,3
PRODUITS PHARMACEUTIQUES	17 462	17 380	19 077	15 087	13 824	143 296	173 448	-8,4	-20,8	21,0
MATIERES PLASTIQUES ARTIFICIELLES	10 784	15 982	14 228	15 433	15 514	120 780	159 179	0,5	43,9	31,8
HUILES ET GRAISSES ANIMALES ET VEGETALES	8 293	9 856	14 473	15 690	12 876	133 513	115 867	-17,9	55,3	-13,2
PAPIERS CARTONS ET APPLICATIONS	6 529	7 280	6 250	8 119	7 554	65 652	75 311	-7,0	15,7	14,7
PRODUITS CHIMIQUES ORGANIQUES ET INORGANIQUES	5 663	10 827	10 393	8 090	6 282	68 791	80 067	-22,4	10,9	16,4
PRODUITS LAITIERS	4 703	3 836	3 805	3 936	4 068	45 161	46 885	3,4	-13,5	3,8
FRUITS ET LEGUMES COMESTIBLES	11 067	3 965	10 189	9 753	9 729	58 710	56 086	-0,2	-12,1	-4,5
SOLDE COMMERCIAL	-213 839	-222 269	-287 838	-275 404	-292 625	-2 044 567	-2 314 376			
TAUX DE COUVERTURE	46,7	51,4	43,9	45,5	45,2	50,4	52,3			

Source : ANSD

⁷ A partir du mois d'aout 2021, les données publiées sont celles du commerce extérieur général

V. FINANCES PUBLIQUES

V.1. Recettes de l'Etat

Les recettes totales du mois de novembre 2021 ont enregistré une baisse de 1,1%, par rapport au mois précédent. Cette situation est en liaison avec le repli des recettes non fiscales (-53,8%) et atténuée par la hausse des recettes fiscales (+2,4%). Toutefois, les recettes totales de l'Etat se sont bonifiées de 4,5%, par rapport au mois de novembre 2020.

Tableau 8 : Evolution mensuelle des recettes (en milliards de FCFA)

	nov-20	août-21	sept-21	oct-21	nov-21	Cumul 11 mois		Variation (en %)		
						2020	2021	nov-21/ oct-21	nov-21/ nov-20	11 mois-21/ 11 mois-20
1- IMPOTS DIRECTS	50,6	47,2	84,4	46,5	45,2	629,9	693,9	-2,8	-10,7	10,1
impôts sur les sociétés	11,7	3,7	22,8	2,3	2,1	227,2	220,7	-6,5	-81,8	-2,9
impôts sur le revenu	36,1	35,8	44,2	37,8	38,3	354,7	382,6	1,2	6,1	7,9
<i>dont IR recouvrés par DGID</i>	32,4	31,8	40,0	33,7	34,0	313,8	338,3	1,0	5,1	7,8
IRVM / IRCM	1,6	4,5	13,1	3,0	1,4	35,6	51,9	-54,0	-13,2	45,8
Taxe sur la plus-value immobilière	0,4	0,6	0,9	0,6	0,8	5,4	9,0	35,4	111,4	67,3
CFCE	0,8	2,7	3,3	2,7	2,5	7,0	29,6	-6,8	215,6	322,4
2- IMPOTS INDIRECTS (hors FSIPP)	112,8	136,8	176,5	142,7	146,5	1 243,7	1 366,3	2,7	29,9	9,9
2.1 TAXES SUR BIENS ET SERVICES (yc, TVA porte)	88,6	103,7	136,0	98,5	105,1	974,2	1 019,2	6,7	18,6	4,6
Taxes sur biens et services intérieurs	56,8	58,4	65,0	51,6	55,4	613,6	555,0	7,4	-2,5	-9,5
TVA intérieure hors pétrole	31,9	29,7	34,6	19,1	28,7	310,3	269,9	50,2	-10,1	-13,0
2.2 Pm : TOTAL DGD Douanes	55,9	78,4	111,5	91,1	91,1	630,2	811,3	0,1	62,9	28,7
TVA à l'import	31,8	45,3	71,0	46,9	49,7	360,7	464,2	5,9	56,5	28,7
Tva import hors pétrole	24,2	36,6	31,0	35,4	36,6	286,0	336,3	3,2	50,8	17,6
Tva import pétrole	7,5	8,7	40,1	11,5	13,2	74,7	127,9	14,3	74,8	71,3
2.3 DROIT DE PORTE	20,6	30,0	33,5	32,2	32,9	242,1	288,8	2,0	59,4	19,3
Droit de porte hors pétrole	18,2	27,1	24,3	28,3	28,5	223,9	254,7	1,0	56,5	13,8
Droit de porte pétrole	2,4	2,9	9,3	4,0	4,4	18,2	34,1	9,3	81,3	87,0
3- DROITS ENREGIST, ET TIMBRE	5,9	8,2	9,0	7,4	9,4	61,6	89,7	27,4	59,9	45,7
Droits enregistrements	4,4	6,3	6,5	5,7	7,2	46,3	68,8	26,1	63,9	48,5
Droits de timbre	1,5	1,9	2,5	1,7	2,2	15,2	20,9	31,7	48,0	37,4
4- FSIPP	4,0	6,0	4,0	2,5	2,6	52,7	77,5	6,0	-34,3	47,0
RECETTES FISCALES	173,2	198,2	273,9	199,0	203,7	1 988,0	2 227,4	2,4	17,6	12,0
Revenus du domaine	3,0	8,6	1,0	12,2	3,2	41,3	58,0	-74,0	5,2	40,5
Dividendes et produits financiers	-	1,0	0,2	0,4	0,3	50,6	43,4	-24,4	-	-14,1
RECETTES NON FISCALES	3,5	9,8	2,9	13,2	6,1	111,8	123,1	-53,8	74,7	10,1
TOTAL RECETTES	200,8	208,1	276,7	212,2	209,8	2 123,9	2 350,5	-1,1	4,5	10,7

Source : DPEE

V.2. Charges de personnel et effectif de la fonction publique

Les salaires et les frais d'hospitalisation du personnel de la fonction publique ont connu des baisses, respectives, de 1,8% et 54,4% au mois de novembre 2021, par rapport au mois précédent. Cependant, l'effectif du personnel s'est accru de 0,2% sur la même période. En glissement annuel, il a été constaté un accroissement des salaires (+11,9%) et de l'effectif de la fonction publique (+4,7%). Par contre les frais d'hospitalisation (-19,9%) se sont amoindris.

Tableau 9 : Evolution des charges de personnels de la fonction publique

	nov-20	août-21	sept-21	oct-21	nov-21	Cumul 11 mois		Variation (en %)		
						2020	2021	nov-21/ oct-21	nov-21/ nov-20	11 mois-21/ 11 mois-20
Salaires (en milliards de FCFA)	67,7	76,4	76,4	77,2	75,8	753,9	822,4	-1,8	11,9	9,1
Frais d'hospitalisation (en milliards de FCFA)	0,9	1,7	1,0	1,6	0,7	14,1	13,8	-54,4	-19,9	-2,3
EFFECTIF	152 397	158 222	159 256	159 256	159 551	1 650 873	1 723 560	0,2	4,7	4,4

Source : DPEE

VI. SITUATION MONETAIRE

La situation monétaire, au mois de novembre 2021, est caractérisée par un bond enregistré par la masse monétaire M2⁸ (+0,7%), par rapport au mois précédent, en liaison avec le regain de la masse monétaire M1 (+1,0%) amoindri par le repli des autres dépôts (-0,1%). Au niveau des contreparties, la situation est liée à l'accroissement des créances intérieures (+2,6%) atténuée par une chute des actifs extérieurs (-7,2%).

Tableau 10 : Évolution de la situation des institutions monétaires

	nov-20	août-21	sept-21	oct-21	nov-21	Variation (en %)	
						nov-21/ oct-21	nov-21/ nov-20
TOTAL DES CONTREPARTIES DE M2 (A+B-C-D)	6 110,6	7 137,7	7 136,1	7 050,1	7 096,5	0,7	16,1
- ACTIFS EXTERIEURS NETS (A)	1 881,8	2 289,4	2 268,7	2 054,2	1 905,4	-7,2	1,3
.BCEAO	1 179,1	1 443,3	1 458,9	1 370,8	1 288,0	-6,0	9,2
.BANQUES	702,7	846,1	809,8	683,4	617,4	-9,6	-12,1
- CREANCES INTERIEURES (B)	5 709,3	6 347,9	6 461,8	6 571,9	6 740,3	2,6	18,1
.CREANCES NETTES SUR L'ADMINISTRATION CENTRALE	1 161,1	1 511,3	1 599,7	1 657,7	1 796,4	8,4	54,7
.CREANCES SUR LES AUTRES SECTEURS	4 548,3	4 836,7	4 862,1	4 914,2	4 943,9	0,6	8,7
- PASSIFS A CARACTERE NON MONETAIRE (C)	1 317,4	1 331,6	1 392,3	1 367,0	1 401,1	2,5	6,4
- AUTRES POSTES NETS (D)	163,2	168,0	202,1	209,0	148,1	-29,1	-9,2
MASSE MONETAIRE M2 (M1+ A)	6 110,6	7 137,7	7 136,1	7 050,1	7 096,5	0,7	16,1
- MASSE MONETAIRE M1	4 245,2	5 054,0	5 047,9	4 923,4	4 972,0	1,0	17,1
.CIRCULATION FIDUCIAIRE	1 425,9	1 791,7	1 800,6	1 757,7	1 747,1	-0,6	22,5
.DEPOTS TRANSFERABLES,	2 819,3	3 262,3	3 247,2	3 165,7	3 225,0	1,9	14,4
.BCEAO	0,4	0,8	1,2	0,9	0,8	-4,5	111,1
BANQUES	2 811,0	3 253,5	3 238,1	3 157,0	3 216,2	1,9	14,4
.DEPOTS EN C.C.P. ET CNE	7,9	7,9	7,9	7,9	7,9	-	-
- AUTRES DEPOTS INCLUS DANS LA MASSE MONETAIRE (A)	1 865,4	2 083,7	2 088,2	2 126,7	2 124,5	-0,1	13,9

Source : BCEAO

AGENCE NATIONALE DE LA STATISTIQUE ET DE LA DEMOGRAPHIE (ANSD)

Directeur Général :	Allé Nar DIOP
Directeur Général Adjoint :	Abdou DIOUF
Directeur des Statistiques économiques et de la Comptabilité nationale :	Mamadou Ngalgou KANE
Chef de la Division des Statistiques économiques P.I. :	Jean Paul DIAGNE
Chef du Bureau des Statistiques sectorielles :	Mamadou Diang BA
Rédacteurs :	Djibril DOUMBOUYA Seydou BA
Distribution :	El Hadj Malick GUEYE Alain François DIATTA
Pour toute information, s'adresser au Bureau des Statistiques sectorielles.	

Rocade Fann Bel-air Cerf-Volant – BP 116 Dakar RP Tel. : 33 869 21 67 / 33 869 21 39 - Fax: 33 869 21 63
SITE WEB : www.ansd.sn

⁸ Masse monétaire au sens large qui regroupe les billets et pièces en circulation et les dépôts en compte cheque.