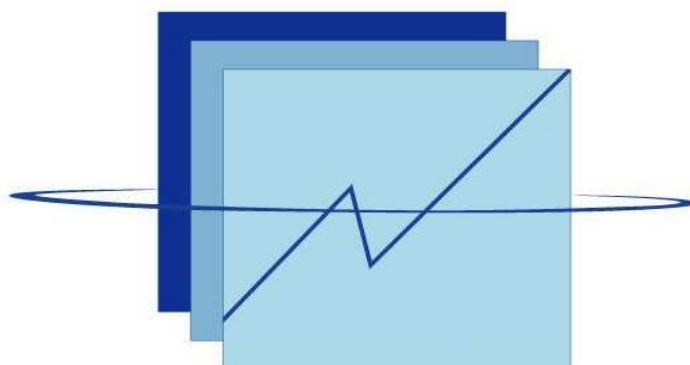


REPUBLIQUE DU SENEGAL
Un Peuple – Un But – Une Foi

MINISTERE DE L'ECONOMIE ET DES FINANCES



ANSD

Agence Nationale de
la Statistique et de la Démographie

REPERES STATISTIQUES

MARS 2011

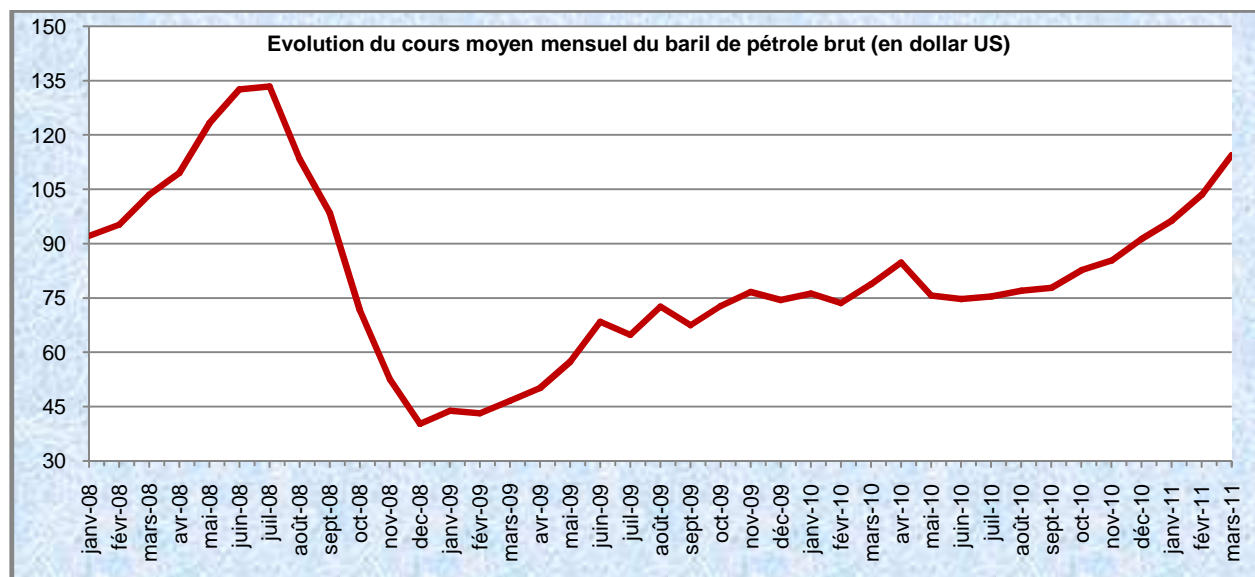
1

I- CONTEXTE INTERNATIONAL

1.1. Poursuite de la hausse du cours moyen mensuel du baril de pétrole brut (+10,6%) et du coton (+7,7%), forte dégradation des cours du blé (-12,3%) et du sucre (-11,3%) et, dans une moindre mesure, de celui du riz (-5,9%) et du maïs (-1%) au mois de mars 2011

Matières premières	Unité	mars-10	jan-11	févr-11	mars-11	moyenne 3 mois		Variation(en %)		
						2010	2011	mars-11/ fév-11	mars-11/ mars-10	3 mois-11/ 3 mois-10
Pétrole brut	US \$/baril	78,8	96,4	103,5	114,5	76,2	104,8	10,6	45,3	37,5
riz	US \$/tonne	530,4	535,8	538,9	507,0	567,1	527,2	-5,9	-4,4	-7,0
Blé	US cents / bois de 60lb	479,5	804,1	835,1	732,7	496,8	790,6	-12,3	52,8	59,1
Maïs	US cents / boisseau	363,6	635,2	690,4	683,7	370,8	669,8	-1,0	88,0	80,6
Sucre	New york - cents/lb n°11	19,3	32,1	31,8	28,2	24,8	30,7	-11,3	46,1	24,0
Coton	US cents/lb	85,7	178,4	213,2	229,7	81,0	207,1	7,7	168,0	155,6

Source : INSEE



Source : INSEE

II- ACTIVITE ECONOMIQUE

2.1. Forte reprise de l'activité économique, hors agriculture, au mois de mars 2011, notamment dans le secondaire et le tertiaire hors administration

Indice Général d'Activité par secteurs (base 100 en 2006)

SECTEURS	mars-10	déc-10	janv-11	févr-11	mars-11	moyenne 3 mois		variation(en%)		
						2010	2011	mars-11/ fév-11	mars-11/ mars-10	3 mois-11/ 3 mois-10
PRIMAIRE (hors Agriculture)	115	126,3	121,4	124,9	120,5	114,2	122,3	-3,5	4,8	7,1
SECONDAIRE	126,2	125,7	120,5	112,8	135	116,6	122,8	19,7	7,0	5,3
TERTIAIRE (hors administration)	114,4	128,5	123,7	110,9	134,4	112,3	123,0	21,2	17,5	9,5
ADMINISTRATION PUBLIQUE	110,7	108,5	108,4	108,2	108,2	107,6	108,3	0,0	-2,3	0,6
INDICE D'ENSEMBLE	116,2	126	118,8	110,7	129,3	112,1	119,6	16,8	11,3	6,7

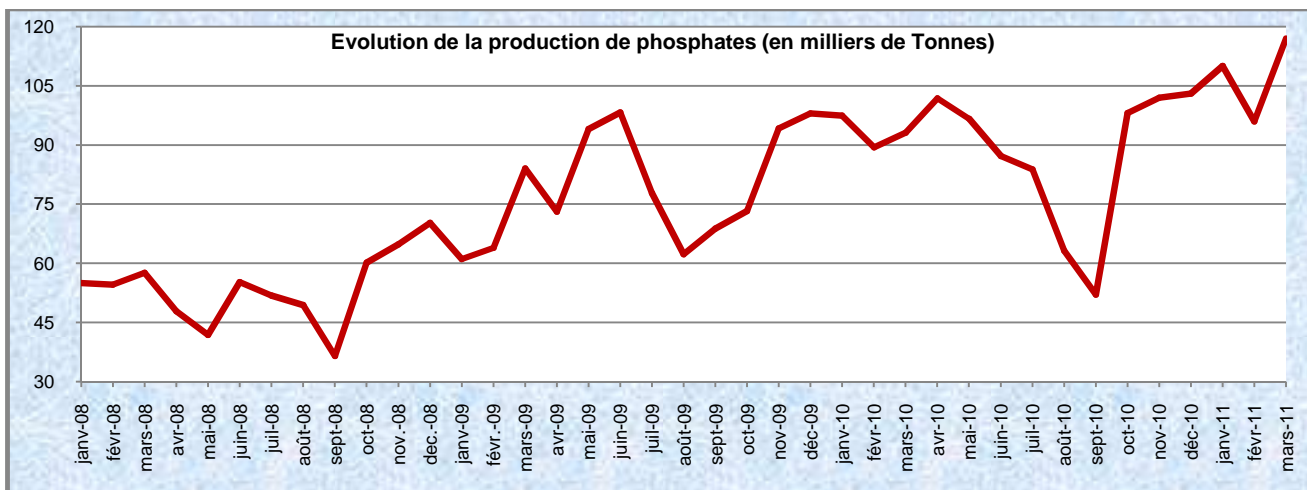
Source : DPEE

2.2. Forte reprise de la production de phosphate (21,9%) et d'attapulгите (56,8%) et baisse de la production de phosphate de chaux (-67,6%), du basalte (-29,8%) et du calcaire (-28%) au mois de mars 2011.

Principales productions minières

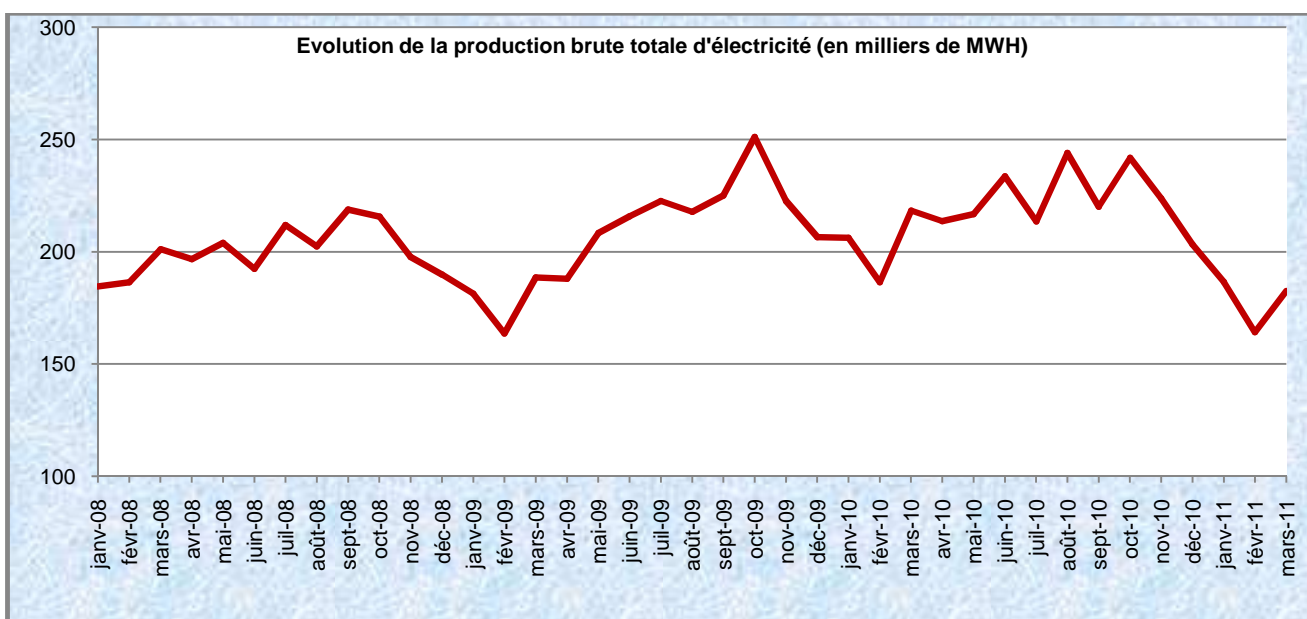
Produits	Unités	mars-10	déc-10	janv-11	févr-11	mars-11	cumul 3 mois		Variation(en %)		
							2010	2011	mars-11/ fév-11	mars-11/ mars-10	3 mois-11/ 3 mois-10
Phosphates	Milliers Tonnes	91	103	110	96	117	275	323	21,9	28,6	17,5
Attapulгите	Milliers Tonnes	18,1	21,6	17,4	12,5	19,6	53	49,5	56,8	8,3	-6,6
Sel marin iode	Milliers Tonnes	20,1	22,4	18,9	20,2	21,9	55	61	8,4	9,0	10,9
Calcaire	Milliers M3	46,17	43	nd	64	46,1	113,2	110,1	-28,0	-0,2	-2,8
Basalte	Milliers M3	28,51	37	nd	40,6	28,5	74,7	69,1	-29,8	0,0	-7,5
Phosphates de chaux	Milliers Tonnes	2,1	2,8	2	3,4	1,1	4,9	6,5	-67,6	-47,6	32,7

Source : ANSD



Source : ANSD

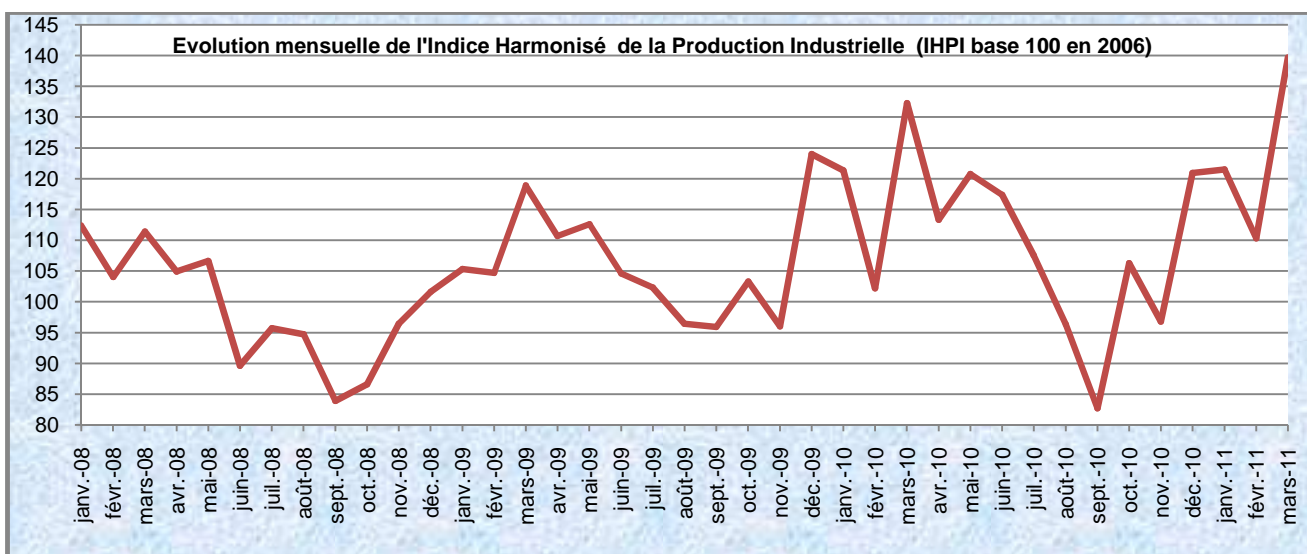
2.3. Reprise de la production brute d'électricité en mars 2011



Source : Senelec

2.4. Secteur industriel

2.4.1. Forte progression de l'activité industrielle au mois de mars 2011



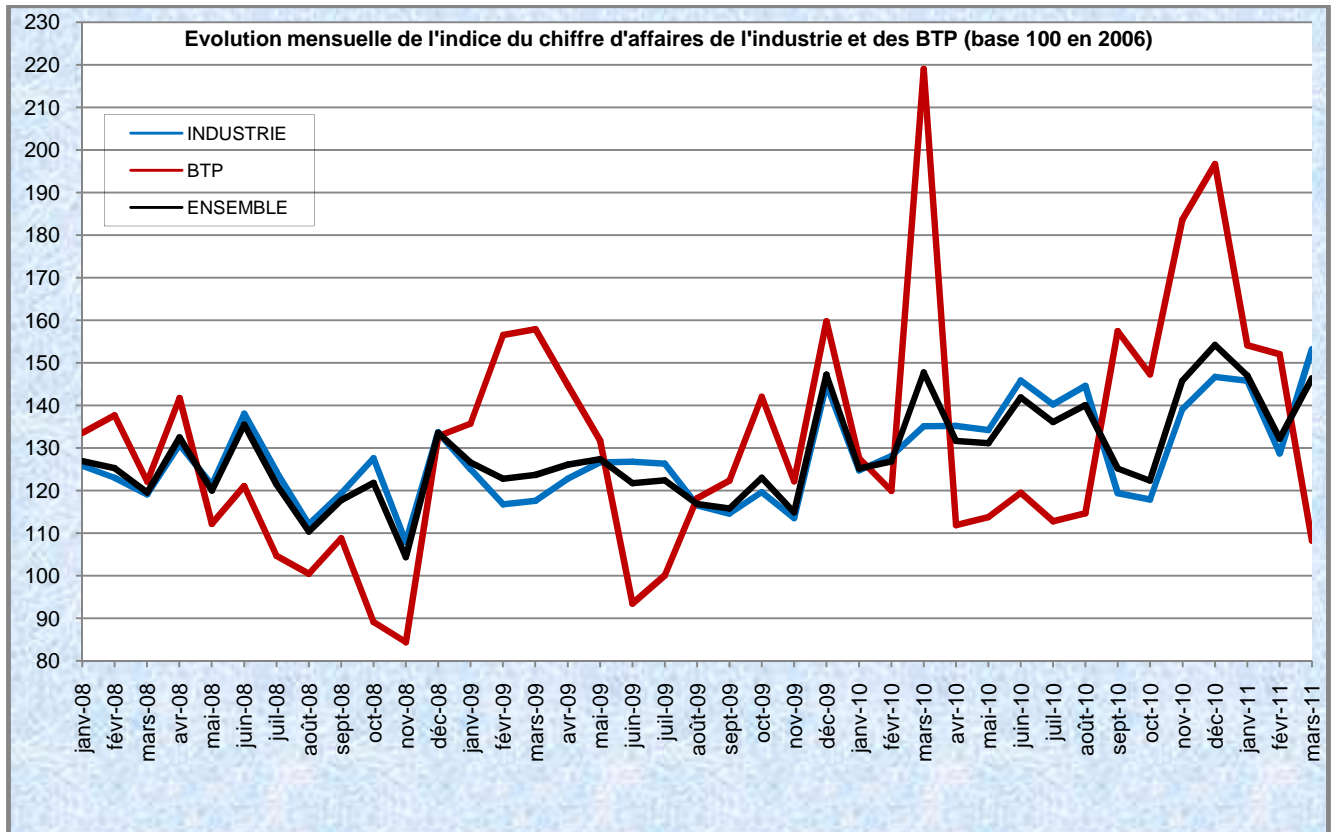
Source : ANSD

2.4.2. Reprise de l'activité économique dans le secteur de l'industrie et poursuite de la dégradation de l'indice du chiffre d'affaires des BTP en mars 2011

Indice du Chiffre d'Affaires de l'Industrie et des BTP (base 100 en 2006)

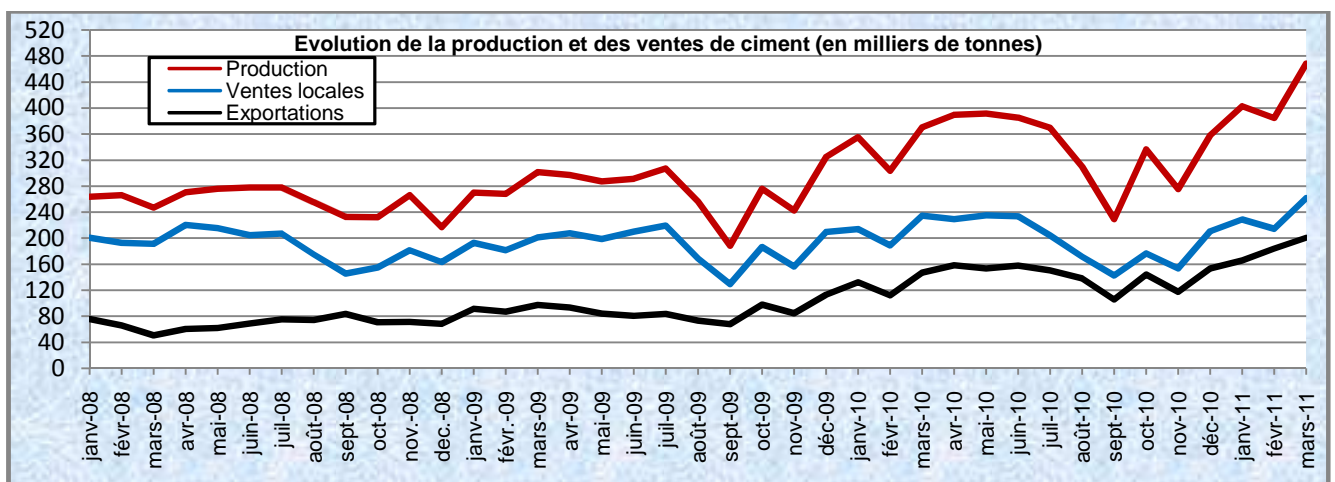
BRANCHES	mars-10	déc-10	janv-11	févr-11	mars-11	Moyenne 3 mois		Variation(en%)		
						2 010	2 011	mars-11/ fév-11	mars-11/ mars-10	3 mois-11/ 3 mois-10
INDUSTRIE	135,1	146,7	145,8	128,7	153,2	129,3	142,6	19,0	13,4	10,2
BTP	219,0	196,7	154,1	152	108,2	155,5	138,1	-28,8	-50,6	-11,2
INDICE D'ENSEMBLE	147,8	154,2	147	132,2	146,4	133,3	141,9	10,7	-0,9	6,4

Source : DPEE



Source : DPEE

2.4.3. Hausse de la production, des exportations et des ventes locales de ciment au mois de mars 2011



Source : ANSD – DPEE

2.5. Secteur tertiaire

2.5.1. Un trafic aérien marqué par une forte reprise du fret, des mouvements d'aéronefs et, dans une moindre mesure, du nombre de passagers en mars 2011

TRAFIC AERIEN	mars-10	dec-10	jan-11	févr-11	mars-11	Cumul 3 mois		Variation(en%)		
						2 010	2 011	mars-11/ fév-11	mars-11/ mars-10	3 mois-11/ 3 mois-10
Départs	1 671	2 610	1 787	1 404	2 167	4 856	5 751	24,9	29,7	18,4
Arrivées	1 674	2 612	1 774	1 391	2 165	4 825	5 713	27,1	29,3	18,4
MOUVEMENTS D'AERONEFS (en nombre)	3 345	5 222	3 561	2 795	4 332	9 681	11 464	26,0	29,5	18,4
Départs	76 902	84 227	74 768	78 793	80 436	210 295	218 199	21,5	4,6	3,8
Arrivées	56 357	78 062	80 027	78 225	59 811	182 774	190 721	-4,1	6,1	4,3
En transit	3 680	25 662	16 491	12 400	4 069	17 005	18 251	26,1	10,6	7,3
TOTAL PASSAGERS (en nombre)	136 939	187 951	171 286	169 418	144 316	410 074	427 171	9,5	5,4	4,2
Départs	1 537	1 506	1 191	1 080	1 549	3 865	3 896	37,6	0,8	0,8
Arrivées	927	916	938	889	939	2 485	2 508	24,0	1,3	0,9
TOTAL FRET (en Tonnes)	2 465	2 422	2 129	1 969	2 487	6 349	6 403	32,1	0,9	0,9

Source : ADS

2.5.2. Forte hausse du nombre d'embarquements au Port Autonome de Dakar contrastée par une forte baisse des débarquements en mars 2011

	mars-10	dec-10	janv-11	févr-11	mars-11	Cumul 3 mois		Variation(en%)		
						2010	2011	mars-11/ fév-11	mars-11/ mars-10	3 mois-11/ 3 mois-10
TOTAL DEBARQUEMENT	823	705	715	775	740	2 174	2 230	-4,6	-10,1	2,6
-MARCHANDISES DIVERSES	641	501	576	762	528	1 730	1 866	-30,8	-17,7	7,9
-PETROLE BRUT	0	130	0	0	123	129	123	-	92 574,0	-4,9
-HYDROCARBURES RAFFINES	172	59	128	3	76	290	207	2 812,4	-55,8	-28,7
- PRODUITS DE LA MER	10	16	11	10	13	24	35	24,7	35,5	42,2
dont débarquement	6	6	5	5	5	13	16	2,3	-13,6	24,4
transbordement	3	10	6	5	8	12	19	47,2	123,8	62,3
TOTAL EMBARQUEMENT	215	196	200	207	277	833	683	33,8	28,4	-17,9
-MARCHANDISES DIVERSES	194	170	163	188	243	751	594	29,0	25,0	-20,9
-PHOSPHATES	15	14	26	10	23	61	59	134,9	57,2	-3,2
- PRODUITS DE LA MER	7	12	11	9	11	21	31	23,3	63,3	45,1
TOTAL EMBARQT +DEBARQT	1 038	901	915	982	1 016	3 006	2 914	3,5	-2,1	-3,1
NOMBRES D'ESCALES NAVIRES	222	225	202	212	277	605	691	30,7	24,8	14,2
dont navire de pêche	40	102	53	65	94	105	212	44,6	135,0	101,9

Source : PAD

2.5.3. Poursuite de l'augmentation du nombre de voyageurs du Petit Train Bleu et reprise du trafic ferroviaire de marchandises au mois de mars 2011

TRAFIC Ferroviaire	Unités	mars-10	janv-11	févr-11	mars-11	Cumul 3 mois		Variation (en %)		
						2010	2011	mars-11/ /fév-11	mars-11/ /mars-10	3 mois-11/ 3 mois-10
Trafic voyageurs du Petit Train Bleu	Nombre	464 442	172 482	193 938	250 305	1 062 022	616 725	29,1	-46,1	-41,9
Trafic international de marchandises	Tonnes	34 516	30 270	25 928	27 129	86 657	83 327	4,6	-21,4	-3,8
Exportations de marchandises	Tonnes	27 372	22 096	21 600	21 803	70 517	65 499	0,9	-20,3	-7,1
Importations de marchandises	Tonnes	7 144	8 174	4 329	5 326	16 140	17 829	23,0	-25,4	10,5

Source : TRASRAIL-PTB

2.5.4. Poursuite de la diminution des entrées de touristes à l'aéroport Léopold Sédar Senghor en mars 2011

	mars-10	déc-10	janv-11	févr-11	mars-11	Cumul 3 mois		Variations (en %)		
						2 010	2 011	mars-11/ févr-11	mars-11/ mars-10	3 mois-11/ 3 mois-10
Total entrée	41 576	109 552	73 902	55 996	76 242	162 785	206 140	36,2	83,4	26,6
dont touristes	30 216	79 065	52 129	43 471	35 064	117 102	130 664	-19,3	16,0	11,6

Source : DEPT

2.5.5. Reprise de l'activité économique dans les services au mois de mars 2011

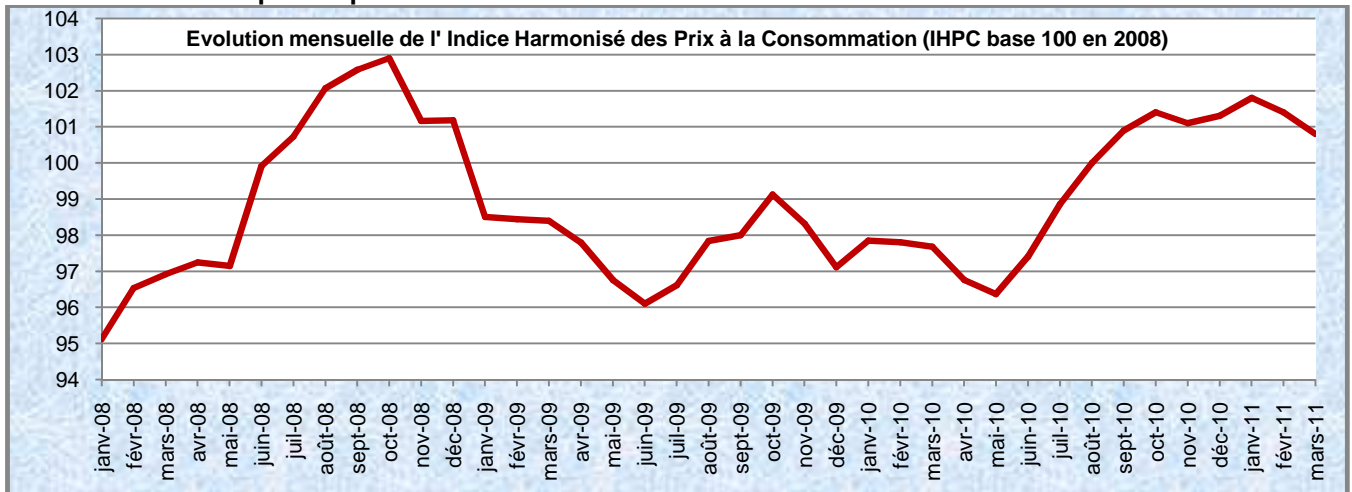
Indice du Chiffre d'Affaires des Services (base 100 en 2006)

BRANCHES	Pondération	mars-10	janv-11	févr-11	mars-11	Moyenne 3 mois		Variation (en%)		
						2010	2011	mars-11/ févr-11	mars-11/ mars-10	3 mois-11/ 3 mois-10
Transports	263	122,0	108,5	111,5	149,1	113,0	123,0	33,7	22,2	8,9
Postes et Télécommunications	381	133,6	168,7	145,8	129,3	138,2	147,9	-11,3	-3,2	7,0
Hotels bars restaurants	53	108,0	117,8	133,9	134,2	104,6	128,6	0,2	24,2	23,0
Banques et Assurances	191	104,3	111,7	64,7	119,4	84,7	98,6	84,5	14,5	16,4
Services immobiliers	9	116,7	54,3	50,4	74,4	69,7	59,7	47,6	-36,3	-14,4
Services sanitaires	52	144,9	151,4	210,2	157,1	158,5	172,9	-25,3	8,4	9,1
Autres services	51	90,4	81,0	64,9	78,4	80,5	74,8	20,8	-13,3	-7,2
INDICE D'ENSEMBLE	1 000	119,8	134,5	114,4	124,9	115,0	124,6	9,2	4,2	8,3

Source : DPEE

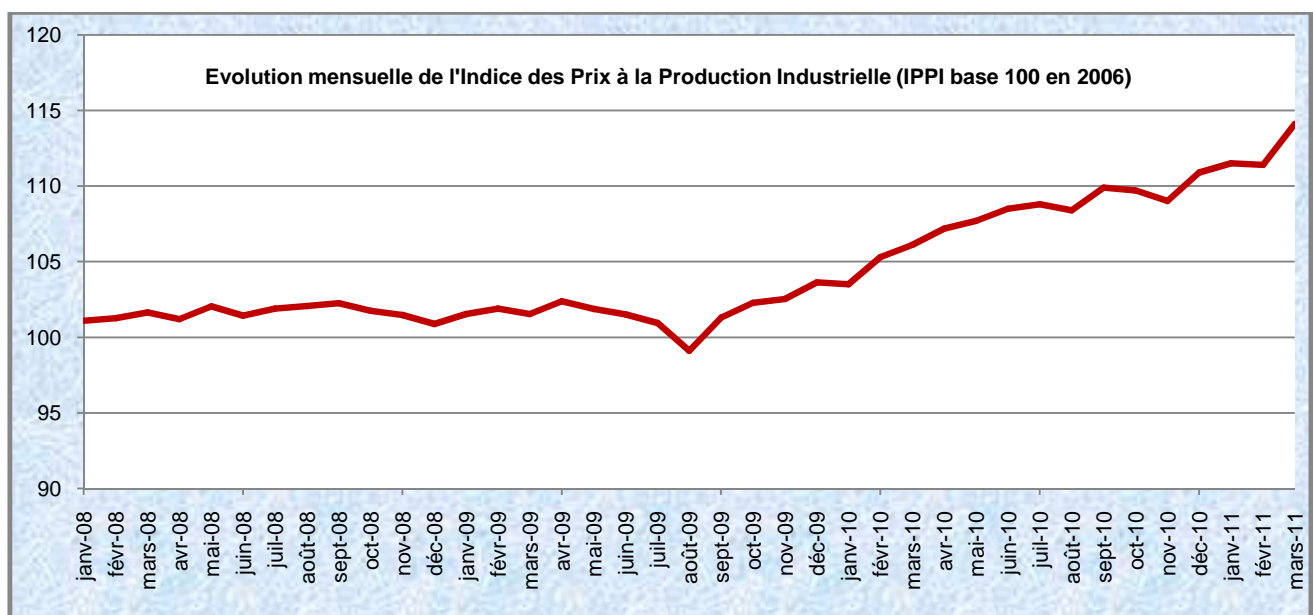
III-PRIX ET COMPETITIVITE

3.1. Poursuite du repli des prix à la consommation en mars 2011



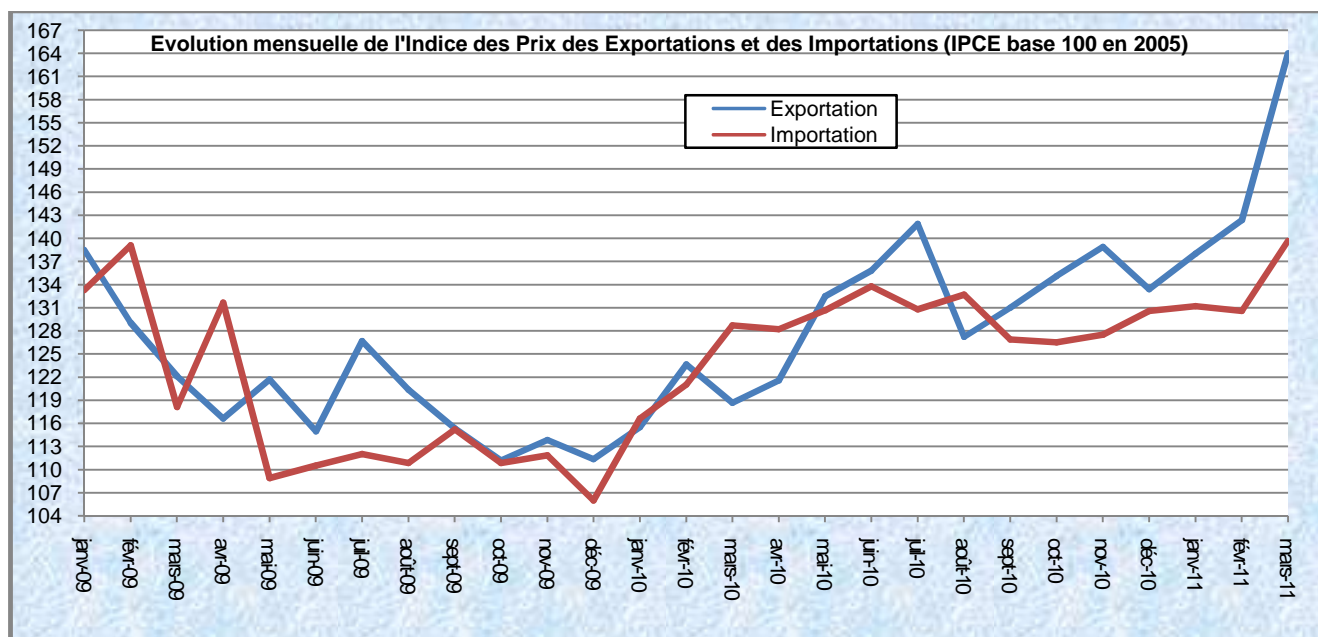
Source : ANSD (L'année de base est passée de 1996 à 2008)

3.2. Augmentation des prix à la production industrielle au mois de mars 2011



Source : ANSD

3.3. Forte progression des prix à l'exportation et, dans une moindre mesure, de ceux à l'importation en mars 2011



Source : ANSD

3.4. Gain de compétitivité de l'économie sénégalaise de 1,1 % au mois de mars 2011 attribuable au différentiel d'inflation favorable de 1,3 % atténué par une appréciation de 0,2 % du FCFA par rapport aux monnaies des pays partenaires

	mars-10	janv-11	févr-11	mars-11	Variation		
					mars-11/fév-11	mars-11/mars-10	Cumul 3 mois
TCER							
Global	100,5	100,5	100,6	99,5	-1,1%	-1,1%	-1,8%
Pays UEMOA	98,6	98,5	98,9	97,9	-1,0%	-0,7%	-0,7%
Pays africains hors UEMOA	102,9	101,5	102,9	98,0	-4,7%	-4,8%	-2,9%
Zone EURO	103,2	106,7	105,8	103,8	-1,9%	0,6%	1,2%
Pays industrialisés hors EURO	96,7	93,1	93,6	95,1	1,6%	-1,6%	-3,1%
TCEN							
Global	104,7	103,2	104,2	104,3	0,2%	-0,4%	-0,7%
Pays africains hors UEMOA	127,8	128,0	131,1	126,8	-3,3%	-0,8%	0,6%
Pays industrialisés hors EURO	102,7	98,1	99,8	101,9	2,1%	-0,8%	-2,6%
Prix intérieurs	112,8	117,8	117,3	116,6	-0,6%	3,3%	0,0%
Prix extérieurs							
Global	117,5	120,9	121,5	122,3	0,7%	4,1%	3,7%
Pays UEMOA	114,4	119,5	118,7	119,1	0,4%	4,1%	4,4%
Pays africains hors UEMOA	140,2	148,5	149,5	150,9	0,9%	7,7%	7,3%
Zone EURO	109,4	110,4	110,9	112,3	1,3%	2,7%	2,4%
Pays industrialisés hors EURO	119,8	124,0	125,0	124,9	-0,1%	4,2%	3,9%

Source : DPEE

IV- SECTEUR EXTERIEUR

Les échanges extérieurs du Sénégal marqués par une détérioration de la balance commerciale au mois de mars 2011

	mars-10	déc-10	janv-11	févr-11	mars-11	Cumul 3 mois		Variation (en %°)		
						2010	2011	mars-11/ fév-11	mars-11/ mars-10	3 mois-11/ 3 mois-10
EXPORTATION	104 273	97 197	106 360	95 368	95 553	243 688	297 281	0,2	-8,4	22,0
PRODUITS PETROLIERS	21 461	27 274	22 130	26 666	5 815	54 467	54 611	-78,2	-72,9	0,3
ACIDE PHOSPHORIQUE	9 541	10 757	12 483	5 897	6 095	21 053	24 475	3,4	-36,1	16,3
CIMENT HYDRAULIQUE	8 164	8 344	12 742	10 805	10 933	23 170	34 480	1,2	33,9	48,8
Produits de la mer	24 658	14 996	14 118	13 548	15 667	55 691	43 333	15,6	-36,5	-22,2
HUILE BRUTE D'ARACHIDE	5 819	2 647	1 101	107	3 211	8 717	4 419	2 900,9	-44,8	-49,3
COTON EN MASSE	1 449	184	1 325	2 075	2 449	3 598	5 849	18,0	69,0	62,6
LEGUMES FRAIS	2 113	1 445	2 439	2 654	2 896	6 616	7 989	9,1	37,1	20,8
SEL BRUT	664	662	572	625	708	1 767	1 905	13,3	6,6	7,8
ENGRAIS MINERAUX ET CHIMIQUES	279	571	1 237	160	1 737	1 118	3 134	985,6	522,6	180,3
PHOSPHATES	359	614	430	153	75	652	658	-51,0	-79,1	0,9
Autres produits	41 834	36 930	42 906	33 851	47 080	93 002	123 837	39,1	12,5	33,2
Importations	211 242	211 616	198 284	114 478	237 791	544 381	550 553	107,7	12,6	1,1
PRODUITS PETROLIERS	48 689	22 561	38 899	1 754	32 239	82 833	72 892	1 738,0	-33,8	-12,0
MOTEURS ET MACHINES	30 305	23 882	19 574	17 751	26 208	86 196	63 533	47,6	-13,5	-26,3
MATERIELS DE TRANSPORT	18 267	16 980	37 464	14 522	17 578	44 475	69 564	21,0	-3,8	56,4
OUVRAGES EN METAUX	13 699	15 168	15 891	13 826	17 921	41 374	47 638	29,6	30,8	15,1
Produits céréaliers	12 008	16 509	19 099	11 142	16 710	28 712	46 951	50,0	39,2	63,5
dont riz	9 397	15 554	15 667	10 612	16 124	23 742	42 403	51,9	71,6	78,6
MATIERES PLASTIQUES ARTIFICIELLES	8 506	3 991	3 663	4 168	4 991	20 817	12 822	19,7	-41,3	-38,4
PRODUITS LAITIERS	5 780	5 755	4 466	5 265	6 162	15 433	15 893	17,0	6,6	3,0
PRODUITS PHARMACEUTIQUES	5 488	6 236	4 310	4 556	6 588	14 587	15 454	44,6	20,0	5,9
FROMENT ET METEIL	3 796	7 740	7 900	3 102	13 475	12 309	24 477	334,4	255,0	98,9
HUILES ET GRAISSES ANIMALES ET VEGETALES	7 031	3 491	4 617	1 894	3 576	16 042	10 087	88,8	-49,1	-37,1
PAPIERS CARTONS ET APPLICATIONS	4 536	2 898	2 511	1 869	2 974	12 517	7 354	59,1	-34,4	-41,2
PRODUITS CHIMIQUES ORGANIQUES ET INORGANIQUES	2 893	2 358	2 097	2 506	3 151	8 548	7 754	25,7	8,9	-9,3
FRUITS ET LEGUMES COMESTIBLES	1 666	3 686	2 734	3 455	1 722	6 267	7 911	-50,2	3,4	26,2
ENGRAIS	326	265	210	141	1 313	811	1 664	831,2	302,8	105,2
Autres produits	48 252	80 096	34 849	28 527	83 183	153 460	146 559	191,6	72,4	-4,5
SOLDE COMMERCIAL	-106 969	-114 419	-91 924	-19 110	-142 238	-300 693	-253 272	644,3	33,0	-15,8
Taux de couverture	-51	-54	-46	-17	-60	-55	-46			

Source : ANSD

V- FINANCES PUBLIQUES

5.1. Baisse des recettes fiscales au mois de mars 2011

Poste recette	mars-10	déc-10	janv-11	févr-11	mars-11	Cumul 3 mois		Variation (en%)		
						2010	2011	mars-11/ fév-11	mars-11/ mars-10	3 mois-11/ 3 mois-10
1- IMPOTS DIRECTS	17,7	33,0	23,4	45,6	18,7	83,7	87,7	-59,0	5,6	4,8
impôts sur les sociétés	2,1	10,1	0,4	24,1	1,7	28,7	26,2	-92,9	-19,0	-8,7
impôts sur le revenu	14,2	17,1	19,3	19,7	15,0	47,0	54,0	-23,9	5,6	14,9
2- IMPOTS INDIRECTS	66,0	80,8	59,9	60,8	69,3	183,2	190,0	14,0	5,1	3,7
TVA à l'import	19,9	23,5	14,2	17,7	20,6	36,9	52,5	16,4	3,6	42,2
2.2 DROIT DE PORTE	13,6		12,7	12,0	15,2	34,9	39,9	26,9	12,4	14,3
Droit de porte hors pétrole	12,4	17,5	11,8	10,4	13,6	22,3	35,8	31,1	10,3	60,5
Droit de porte pétrole	1,2	0,9	0,9	1,6	1,6	1,6	4,1	0,0	33,3	156,3
3- DROITS ENREGIST. ET TIMBRE	3,6	7,4	3,1	3,8	4,7	10,3	11,6	23,7	30,6	12,1
Droits enregistrements	2,6	6,5	2,1	3,0	3,7	7,5	8,8	23,3	42,3	17,4
RECETTES FISCALES	89,9	124,1	89,8	112,7	96,1	283,2	298,6	-14,7	7,0	5,4
Revenus du domaine	0,7	0,5	0,8	0,5	0,4	4,0	1,7	-20,0	-42,9	-57,5
Dividendes et produits financiers	0,0	0,1	0,0	0,0	0,2	0,3	0,2	-	-	-33,3
Autres recettes non fiscales	0,2	8,0	0,2	0,2	0,2	0,6	0,6	0,0	0,0	0,0
RECETTES NON FISCALES	0,9	8,6	1,0	0,7	0,8	4,9	2,5	14,3	-11,1	-49,0
TOTAL RECETTES	90,8	132,7	90,8	113,4	96,9	288,1	301,1	-14,5	6,8	4,5

Source : DPEE

5.2. Hausse de la masse salariale et des effectifs de la fonction publique et stabilisation des frais d'hospitalisation au mois de mars 2011

(en milliards de f CFA)	mars-10	déc-10	janv-11	févr-11	mars-11	Cumul 3 mois		Cumul 3 mois		
						2010	2011	mars-11/ fév-11	mars-11/ mars-10	3 mois-11/ 3 mois-10
Salaires	30,6	32,5	36,1	31,5	33,8	94,0	101,4	7,3	10,3	7,9
Frais d'hospitalisation	0,4	0,5	0,6	0,6	0,6	1,5	1,8	0,0	33,9	18,7
Effectifs	84151	85618	85522	85430	85476	251629,0	256428,0	0,1	1,6	1,9

Source : DPEE

5.3. Tableau Provisoire des Opérations Financières de l'Etat à fin décembre 2010

	Fin juillet 2010	Fin août 2010	Fin sept 2010	Fin oct 2010	Fin dec 2010	fin mars 2011	Variations Fin mars- 2011/Fin dec- 2010	
							(en valeur)	(en %)
1. Total recettes et dons	800,1	890,3	991,0	1 098,3	1 408,9	323,8	-1 085,1	-77,0
1.1 Recettes budgétaires	747,6	837,8	934,9	1 006,1	1 245,7	323,8	-921,9	-74,0
Recettes fiscales	719,5	806,7	901,8	973,0	1 199,4	316,6	-882,8	-73,6
Recettes non fiscales	28,1	31,1	33,1	33,1	46,3	7,2	-39,1	-84,4
1.2 Dons	52,5	52,5	56,1	92,2	163,2	0,0	-163,2	-
Budgétaires	7,9	7,9	11,5	7,9	21,5	0,0	-21,5	-
En capital	44,6	44,6	44,6	84,3	141,7	0,0	-141,7	-
2. Dépenses totales et prêts nets	932,5	1 016,4	1 117,3	1 339,1	1 722,9	437,1	-1 285,8	-74,6
2.1 Dépenses courantes	578,4	639,5	720,3	792,9	986,3	267,0	-719,3	-72,9
Traitements et salaires	226,7	259,7	293,5	327,3	392,5	100,5	-292,0	-74,4
Intérêts sur la dette publique	32,7	33,0	41,8	42,6	57,9	13,3	-44,6	-77,0
Extérieure	22,2	22,2	25,0	26,6	34,8	7,0	-27,8	-79,8
Intérieure	10,4	10,8	16,8	16,0	23,1	6,3	-16,8	-72,9
Autres dépenses courantes	319,1	346,7	384,9	422,9	535,9	153,2	-382,7	-71,4
2.2 Dépenses en capital	28,6	378,9	384,9	546,3	738,3	168,7	-569,6	-77,1
Financement intérieur	88,1	311,4	331,8	361,4	436,5	92,1	-344,4	-78,9
Financement extérieur	-59,5	67,5	67,5	184,9	301,7	76,6	-225,1	-74,6
2.3 Prêts nets	-3,6	-2,0	-2,4	-0,1	-1,7	1,4	3,1	-181,4
Prêts rétrocédés	-5,6	0,0	0,0	2,3	1,3	2,0	0,7	53,8
Remboursement des prêts rétrocédés	2,0	-2,0	-2,4	-2,4	-3,0	-0,6	2,4	-79,5
2.4 Coûts temporaires des réformes structurelles	0,0	0,0	0,0	0,0	0,0	0,0	0,0	-
Solde Global de l'Administration Centrale	-132,4	-126,1	-126,3	-240,7	-314,0	-113,3	200,7	-63,9
Solde Global des Entités non financières du secteur public	32,5	25,3	29,8	34,2	25,0	-94,9	-119,9	-479,6
Recettes	170,3	195,0	218,8	234,6	254,6	0,0	-254,6	-
Dépenses	137,8	169,7	188,9	200,4	229,6	0,0	-229,6	-
Solde Global de l'Adm. Centrale et des entités non fin. du secteur public	-99,9	-100,8	-96,4	-206,6	-289,0	-94,9	194,1	-67,2
Dons non compris	-152,4	-153,3	-152,5	-298,8	-452,2	0,0	452,2	-
Solde primaire	-99,7	-93,1	-84,5	-198,1	-256,1	-81,6	174,5	-68,1
Solde de base	-117,3	-111,0	-114,8	-145,8	-174,2	-34,7	139,5	-80,1
Solde de base hors PPTE	-91,7	-85,4	-71,2	-120,2	-115,4	-24,0	91,4	-79,2
Solde de base hors PPTE et ref. struct.	-91,7	-85,4	-71,2	-120,2	-115,4	-24,0	91,4	-79,2
Ajustments base caisse	0,0	0,0	0,0	0,0	0,0	0,0	0,0	-
Variations des arriérés	0,0	0,0	0,0	0,0	0,0	0,0	0,0	-
Excédent ou déficit (-) base caisse	-99,9	-100,8	-96,4	-206,6	-289,0	-94,9	194,1	-67,2
Dons non compris	-152,4	-153,3	-152,5	-298,8	-452,2	-94,9	357,3	-79,0

Source : DPEE

VI- SITUATION MONETAIRE

Une situation des institutions monétaires caractérisée par une hausse des avoirs extérieurs nets et du crédit intérieur. En rapport avec l'évolution de ses contreparties, la masse monétaire a progressé au mois de mars 2011.

Evolution de la Situation des institutions monétaires

	mars-10	janv-11	févr-11	mars-11	moyenne 3 mois		Variation(en %)		
					2010	2011	mars-11/ fév-11	mars-11/ mars-10	3 mois-11/ 3 mois-10
					- AVOIRS EXTERIEURS NETS	911,0	945,6	891,0	953,0
. BCEAO	737,4	750,2	710,3	747,6	734,4	736,1	5,3	1,4	0,2
. BANQUES	173,5	195,4	180,7	205,4	138,0	193,8	13,7	18,3	40,5
- CREDIT INTERIEUR	1 652,9	1 829,0	1 866,4	1 869,4	1 656,0	1 854,9	0,2	13,1	12,0
. POSITION NETTE DU GOUVERNEMENT	144,9	201,6	223,9	210,2	153,6	211,9	-6,1	45,1	38,0
. CREDITS A L'ECONOMIE	1 508,0	1 627,4	1 642,5	1 659,2	1 502,4	1 643,0	1,0	10,0	9,4
* CAMPAGNE	20,3	4,8	4,5	4,5	17,6	4,6	0,0	-77,6	-73,7
* ORDINAIRES	1 487,8	1 622,6	1 638,0	1 654,6	1 484,9	1 638,4	1,0	11,2	10,3
Dont douteux et litigieux	69,0	60,1	56,9	57,8	68,5	58,3	1,6	-16,1	-14,9
ACTIF = PASSIF	2 563,8	2 774,7	2 757,4	2 822,4	2 528,5	2 784,8	2,4	10,1	10,1
- MASSE MONETAIRE	2300,4	2494,3	2468,1	2535,5	2279,1	2499,3	2,7	10,2	9,7
. CIRCULATION FIDUCIAIRE	498,1	552,6	554,3	576,2	492,4	561,1	4,0	15,7	13,9
. DEPOTS EN C.C.P.	6,1	6,1	6,1	6,1	6,1	6,1	0,0	0,0	0,0
. DEPOTS EN BANQUES	1796,2	1935,6	1907,7	1953,2	1780,6	1932,2	2,4	8,7	8,5
- AUTRES ELEMENTS NETS	263,4	280,4	289,3	286,9	249,4	285,5	-0,8	8,9	14,5

Source : BCEAO

AGENCE NATIONALE DE LA STATISTIQUE ET DE LA DEMOGRAPHIE (ANSD)

Directeur Général : **Babakar FALL**

Directeur Général Adjoint : **Mamadou Falou MBENGUE**

Directeur des Statistiques Economiques et de la Comptabilité Nationale : **Mamadou Alhousseynou SARR**

Chef de la Division des Statistiques Economiques : **Astou SAGNA**

Rédacteurs : **Ousmane DIOP et Ndiaga LO**

Distribution : **Aïssatou GUEYE THIAM**

Pour toute information, s'adresser au Bureau des Statistiques Sectorielles

Rue de Diourbel X rue de Saint-Louis - Point E – BP 116 Dakar RP Tel : 33 869 21 46 / 33 869 21 39 - Fax : 33 869 21 63

SITE WEB : www.ansd.sn