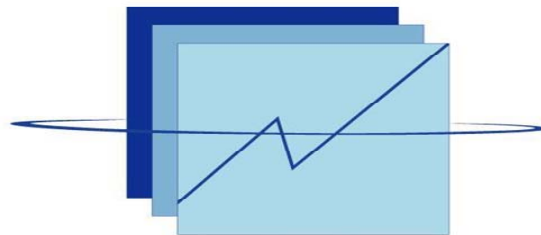


RÉPUBLIQUE DU SÉNÉGAL

*Un Peuple - Un But - Une Foi*

MINISTÈRE DE L'ÉCONOMIE  
DU PLAN ET DE LA COOPÉRATION



**ANSD**

Agence Nationale de  
la Statistique et de la Démographie

# REPERES STATISTIQUES DE MAI 2022

*Rocade Fann Bel-air Cerf-volant – BP 116 Dakar RP*

*Tel : (221) 33 869 21 67 / 33 869 21 39 - Fax: (221) 33 869 21 60 / 33 869 21 62*

**Site web: [www.ansd.sn](http://www.ansd.sn)**

# Sommaire

<b>I. CONTEXTE INTERNATIONAL</b> .....	<b>2</b>
<b>II. ACTIVITE ECONOMIQUE</b> .....	<b>2</b>
II.1. Principales productions minières .....	2
II.2. Production brute d'électricité.....	3
II.3. Secteur industriel .....	4
II.3.1. Production Industrielle .....	4
II.3.2. Ciment .....	4
II.4. Secteur tertiaire.....	5
II.4.1. Trafic aérien.....	5
II.4.2. Trafic maritime au Port Autonome de Dakar (PAD).....	5
II.4.3. Chiffre d'affaires des secteurs des services et du commerce .....	6
<b>III. PRIX ET COMPETITIVITE</b> .....	<b>6</b>
III.1. Prix à la Consommation .....	6
III.2. Prix à la Production Industrielle .....	7
III.3. Prix du commerce extérieur .....	7
III.4. Compétitivité-prix .....	8
<b>IV. BALANCE COMMERCIALE</b> .....	<b>8</b>
<b>V. FINANCES PUBLIQUES</b> .....	<b>10</b>
V.1. Recettes de l'Etat .....	10
V.2. Charges de personnel et effectif de la fonction publique.....	10
<b>VI. SITUATION MONETAIRE</b> .....	<b>11</b>

## I. CONTEXTE INTERNATIONAL

En mai 2022, les cours du blé (+8,5%), du riz (+7,9%), du coton (+5,5%) et du maïs (+0,3%) se sont tous appréciés. Egalement, le cours du baril de pétrole brut est ressorti à 113,1 \$ en moyenne contre 104,9 \$ en avril 2022, soit un bond de 7,8%. Cependant, le cours du sucre a enregistré une régression de 2,0% au cours du mois sous revue.

En glissement annuel, les cours du blé (+85,4%), du coton (+80,2%), du pétrole brut (+65,1%), du riz (+44,7%), du maïs (+13,4%) et du sucre (+12,2%) ont flambé.

**Tableau 1 : Evolution des cours des matières premières**

Matières premières	Unité	mai-21	fév.-22	mars-22	avr.-22	mai-22	Moyenne 05 mois		Variation (en %)		
							2021	2022	mai-22/ avr.-22	mai-22/ mai-21	05 mois-22/ 05 mois-21
Pétrole brut	US \$/baril	68,5	96,8	117,2	104,9	113,1	63,2	103,7	7,8	65,1	64,2
Riz	FCFA/KG	161,0	192,7	208,4	215,9	232,9	157,3	207,3	7,9	44,7	31,8
Blé	US cents / Bois de 60lb	658,0	833,9	1099,7	1124,5	1219,9	625,7	1013,5	8,5	85,4	62,0
Maïs	US cents / Boisseau	695,3	650,4	748,3	786,4	788,4	585,8	716,6	0,3	13,4	22,3
Sucre	New York - cents/lb n°11	17,2	18,2	19,1	19,7	19,3	16,4	19,0	-2,0	12,2	15,5
Coton	US cents/lb	90,9	138,4	141,1	155,3	163,8	90,6	146,2	5,5	80,2	61,3

Source : BCEAO (pour le riz) / INSEE (pour les autres produits)

**Graphique 1 : Evolution du cours international du baril de pétrole brut au marché de Londres (en dollar US)**



Source : INSEE

## II. ACTIVITE ECONOMIQUE

### II.1. Principales productions minières

La production minière est suivie à travers l'enquête mensuelle de conjoncture auprès des entreprises du secteur moderne. Au mois sous revue, les productions en valeur d'or (-21,6%) et d'attapulгите (-0,7%) ont diminué par rapport au mois précédent. En revanche, celles de sel iodé (+21,0%) et de zircon (+2,6%) se sont bonifiées en mai 2022.

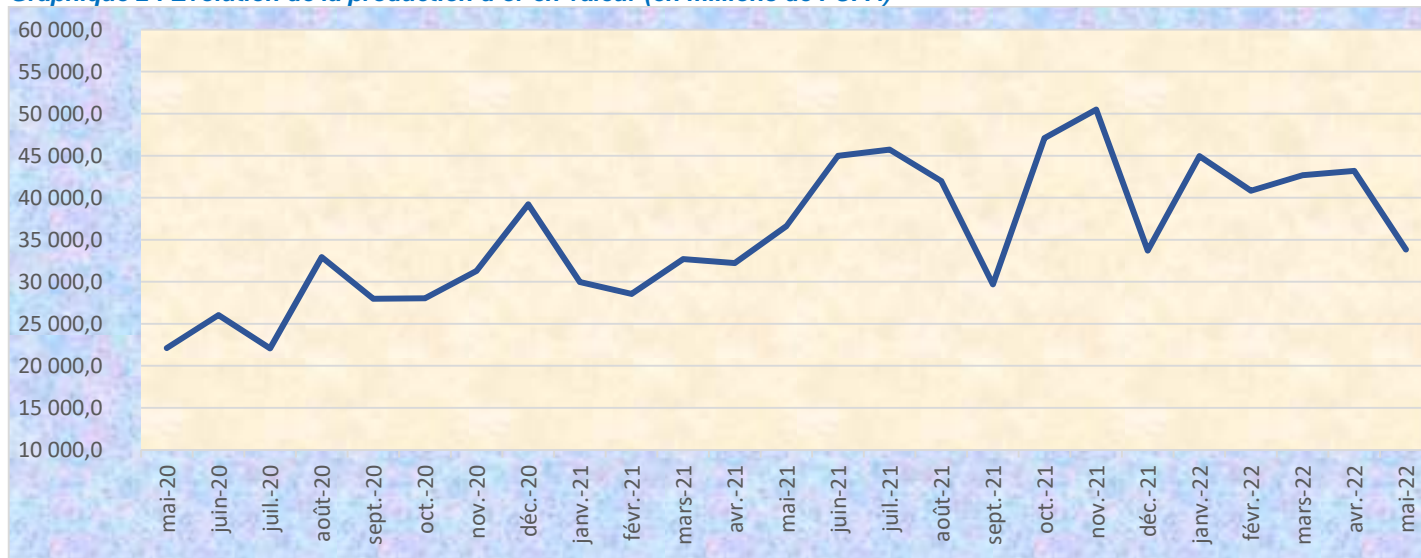
Les productions de zircon (-11,4%), d'attapulгите (-11,0%) et d'or (-7,6%) ont connu une baisse en variation annuelle. Par contre, celle de sel iodé (+10,7%) a enregistré une hausse sur la même période.

**Tableau 2 : Evolution des principales productions minières (en millions de FCFA)<sup>1</sup>**

Produits	mai-21	fév.-22	mars-22	avr.-22	mai-22	Cumul 05 mois		Variation (en %)		
						2021	2022	mai-22/ avr.-22	mai-22/ mai-21	05 mois-22/ 05 mois-21
OR	36 620,9	40 828,1	42 685,5	43 192,7	33 845,1	160 066,0	205 487,2	-21,6	-7,6	28,4
ZIRCON	2 647,9	1 858,5	1 925,2	2 286,1	2 345,0	10 029,9	10 456,9	2,6	-11,4	4,3
ATTAPULGITE	284,7	186,3	130,2	255,0	253,3	2 894,8	950,6	-0,7	-11,0	-67,2
SEL IODÉ	739,2	757,1	893,1	676,5	818,3	4 084,8	3 971,5	21,0	10,7	-2,8

Source : ANSD

**Graphique 2 : Evolution de la production d'or en valeur (en millions de FCFA)**



Source : ANSD

## II.2. Production brute d'électricité

Au mois de mai 2022, la production d'électricité de la SENELEC a progressé, en se chiffrant à 499 363 MWH contre 452 695 MWH au mois dernier, correspondant à une évolution de 10,0%. Cette situation est liée à une augmentation de 9,7% de la commande intérieure. En variation annuelle, la production a connu une augmentation de 20,8%.

**Graphique 3 : Evolution de la production brute totale d'électricité (en milliers de MWH)**



Source : SENELEC

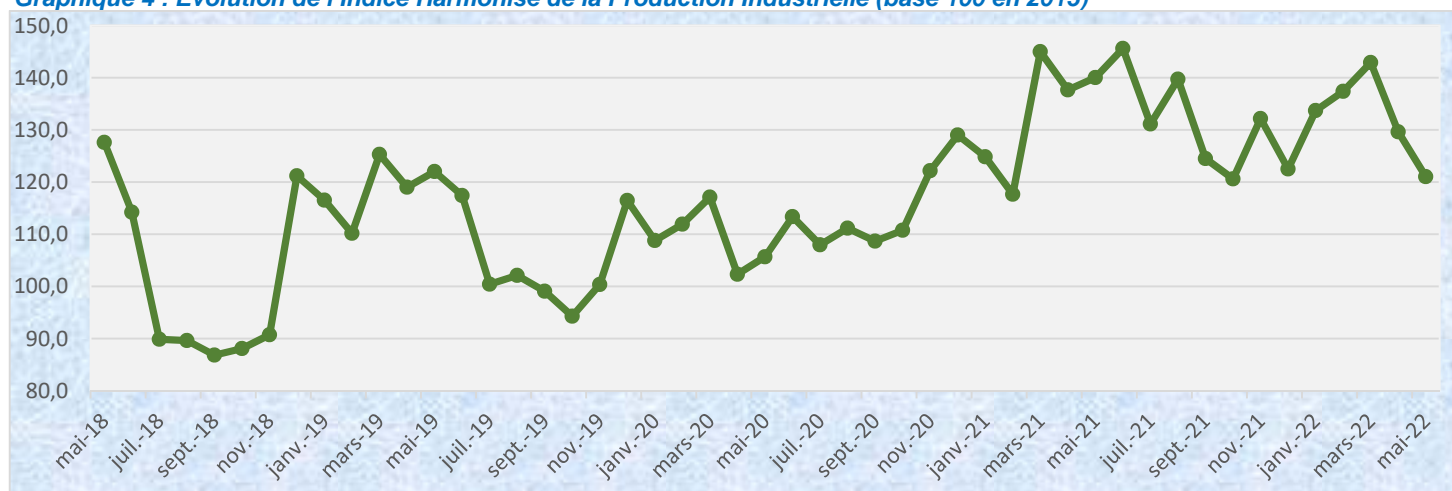
<sup>1</sup> L'ANSD est passée à la publication officielle de l'IHPI et de l'IPPI rénovés base 2015 depuis septembre 2020. Les productions minières sont désormais présentées en valeur.

## II.3. Secteur industriel

### II.3.1. Production Industrielle<sup>2</sup>

En mai 2022, l'activité de production industrielle hors égrenage de coton, captée à partir de l'Indice Harmonisé de la Production Industrielle (IHPI) s'est amoindrie de 6,6%, par rapport au mois précédent. Cette situation est induite par la contreperformance de la production des industries extractives (-14,7%), des industries manufacturières (-6,0%) et de la production d'électricité, d'eau et de gaz (-1,6%), mais limitée par la hausse de la production des industries environnementales (+20,2%). En rythme annuel, la production industrielle s'est repliée de 13,8%.

Graphique 4 : Evolution de l'Indice Harmonisé de la Production Industrielle (base 100 en 2015)



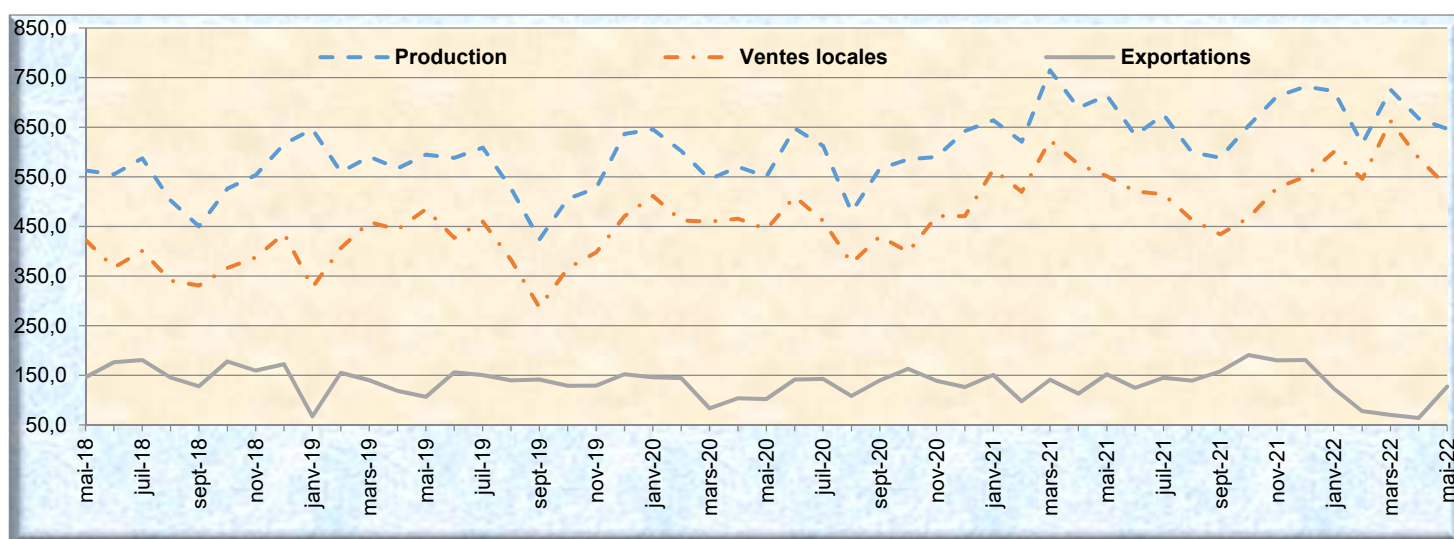
Source : ANSD

### II.3.2. Ciment

L'activité de cimenterie au Sénégal est suivie à travers la production de trois entreprises à savoir Sococim, Dangoté et Ciments du Sahel. Au mois sous revue, elle est marquée par une contraction des ventes locales (-9,5%) et de la production (-3,9%) de ciment par rapport au mois précédent. Par contre, les exportations ont bondi de 98,9% sur la même période.

En glissement annuel, une régression a été enregistrée sur les exportations (-16,3%), la production (-9,5%) et les ventes locales (-3,9%) de ciment.

Graphique 5 : Evolution de la production, des ventes locales et des exportations de ciment (en milliers de tonnes)



Source : DPEE (Sococim, Dangote, Ciments du Sahel)

<sup>2</sup> Cette production ne prend pas en compte l'égrenage de coton en raison de sa sortie du secteur de l'industrie lors de la révision 4 de la CITI et de la révision 1 de la NAEMA.

## II.4. Secteur tertiaire

### II.4.1. Trafic aérien

Le trafic aérien est suivi à travers le mouvement des passagers, des aéronefs et du fret dans les aéroports et aérodromes du Sénégal.

En mai 2022, le trafic aérien est caractérisé par une progression du nombre de passagers (+7,9%), et des mouvements d'aéronefs (+2,4%) en variation mensuelle. En revanche, la quantité de fret (-20,7%) a connu un recul sur la même période.

En rythme annuel, un gain a été noté sur le nombre de passagers (+59,4%) et les mouvements d'aéronefs (+13,6%). A contrario, la quantité de fret a chuté de 23,0% au cours de cette période.

**Tableau 3 : trafic aérien à l'Aéroport International Blaise DIAGNE et dans les aérodromes secondaires**

TRAFFIC AERIEN	mai-21	fév.-22	mars-22	avr.-22	mai-22	Cumul 05 mois		Variation (en %)		
						2021	2022	mai-22/ avr.-22	mai-22/ mai-21	05 mois-22/ 05 mois-21
<b>MOUVEMENTS D'AERONEFS (en nombre)</b>	<b>2 122</b>	<b>2 250</b>	<b>2 541</b>	<b>2 355</b>	<b>2 411</b>	<b>9 696</b>	<b>12 201</b>	<b>2,4</b>	<b>13,6</b>	<b>25,8</b>
<b>TOTAL PASSAGERS (en nombre)</b>	<b>132 007</b>	<b>196 565</b>	<b>226 125</b>	<b>194 958</b>	<b>210 435</b>	<b>595 673</b>	<b>1 033 186</b>	<b>7,9</b>	<b>59,4</b>	<b>73,4</b>
Départs	61 871	92 052	115 032	98 925	102 616	286 105	499 944	3,7	65,9	74,7
Arrivées	61 036	91 445	98 233	84 486	93 891	269 304	465 402	11,1	53,8	72,8
En transit	9 100	13 068	12 860	11 547	13 928	40 264	67 840	20,6	53,1	68,5
<b>TOTAL FRET (en Tonnes)</b>	<b>3 188</b>	<b>2 904</b>	<b>3 923</b>	<b>3 094</b>	<b>2 454</b>	<b>16 550</b>	<b>15 593</b>	<b>-20,7</b>	<b>-23,0</b>	<b>-5,8</b>
Départs	1 141	1 258	1 721	1 253	838	6 948	6 337	-33,1	-26,5	-8,8
Arrivées	2 047	1 646	2 202	1 841	1 616	9 602	9 256	-12,2	-21,1	-3,6

Source : LAS & ADS

### II.4.2. Trafic maritime au Port Autonome de Dakar (PAD)

L'activité maritime<sup>3</sup> du Port autonome de Dakar, au mois sous revue, a enregistré une contreperformance de 0,8%, en rythme mensuel, en liaison avec la baisse notée sur les débarquements (-1,4%) mais limitée par la performance affichée au niveau des embarquements (+1,2%).

Du côté des débarquements, la situation s'explique principalement par le recul de ceux des hydrocarbures raffinés (-21,0%) et des produits de la mer (-7,8%). S'agissant des embarquements, le regain est notamment lié à l'augmentation des débarquements de produits de la mer (+35,1%) et des marchandises diverses (+2,4%). En glissement annuel, le trafic maritime du Port a connu une amélioration de 0,9%.

**Tableau 4 : Evolution du trafic maritime au PAD**

En milliers de tonnes	mai-21	fév.-22	mars-22	avr.-22	mai-22	Cumul 05 mois		Variation (en %)		
						2021	2022	mai-22/ avr.-22	mai-22/ mai-21	05 mois-22/ 05 mois-21
<b>DEBARQUEMENT</b>	<b>1 640,7</b>	<b>1 408,7</b>	<b>1 741,6</b>	<b>1 587,9</b>	<b>1 564,9</b>	<b>6 977,2</b>	<b>7 640,2</b>	<b>-1,4</b>	<b>-4,6</b>	<b>9,5</b>
-MARCHANDISES DIVERSES	1 475,4	1 130,5	1 369,7	1 186,0	1 244,2	5 941,7	5 988,1	4,9	-15,7	0,8
-PETROLE BRUT	-	-	-	-	-	374,7	-	-	-	-
-HYDROCARBURES RAFFINES	138,0	258,8	351,6	377,8	298,5	531,0	1 545,9	-21,0	116,3	191,1
- PRODUITS DE LA MER	27,3	19,4	20,3	24,2	22,3	129,8	106,2	-7,8	-18,5	-18,2
dont débarquement	19,6	16,2	17,2	16,3	15,8	101,0	81,7	-3,3	-19,4	-19,1
transbordement	7,8	3,2	3,1	7,9	6,5	28,8	24,5	-17,1	-16,3	-14,8
<b>EMBARQUEMENT</b>	<b>450,2</b>	<b>414,2</b>	<b>655,6</b>	<b>539,5</b>	<b>545,9</b>	<b>2 135,1</b>	<b>2 627,4</b>	<b>1,2</b>	<b>21,2</b>	<b>23,1</b>
-MARCHANDISES DIVERSES	351,7	364,3	581,6	454,6	465,5	1 706,1	2 289,8	2,4	32,4	34,2
- PHOSPHATES	71,0	35,6	59,2	71,8	62,8	307,0	260,0	-12,6	-11,6	-15,3
- PRODUITS DE LA MER	27,5	14,3	14,8	13,0	17,6	122,0	77,5	35,1	-36,1	-36,5
<b>TOTAL (EMBARQT+DEBARQ)</b>	<b>2 091,0</b>	<b>1 822,9</b>	<b>2 397,1</b>	<b>2 127,4</b>	<b>2 110,8</b>	<b>9 112,2</b>	<b>10 267,6</b>	<b>-0,8</b>	<b>0,9</b>	<b>12,7</b>

Source : Port Autonome de Dakar

<sup>3</sup> Total des embarquements et débarquements

### II.4.3. Chiffre d'affaires des secteurs des services et du commerce

L'activité du secteur tertiaire, au mois de mai 2022, est caractérisée par une hausse en rythme mensuel du Chiffre d'Affaires (CA) des sous-secteurs du commerce (+12,1%) et des services (+2,0%). L'accroissement du CA des services est principalement imputable à la progression de celui de l'«Hébergement et Restauration» (+29,0%), des «Transports» (+12,3%) et dans une moindre mesure, des «Activités artistiques, culturelles, sportives et récréatives » (+1,7%) et des «Activités financières et d'assurance » (+1,4%).

Concernant l'activité commerciale, la dynamique des ventes est due conjointement à la performance du «Commerce de détail» (+14,3%), du «Commerce de gros» (+7,5%) et du «Commerce et réparation d'automobile et de motocycles» (+6,7%).

Tableau 5 : Indice du Chiffre d'Affaires des secteurs des Services et du Commerce (base 100 en 2010)

SECTEURS	mai-21	fév.-22	mars-22	avr.-22	mai-22	Moyenne 05 mois		Variation (en %)		
						2021	2022	mai-22/ avr.-22	mai-22/ mai-21	05 mois-22/ 05 mois-21
<b>INDICE DU CHIFFRE D'AFFAIRES DES SERVICES</b>	<b>121,0</b>	<b>124,1</b>	<b>135,3</b>	<b>125,5</b>	<b>128,0</b>	<b>121,0</b>	<b>127,4</b>	<b>2,0</b>	<b>5,8</b>	<b>5,3</b>
Transport	116,8	116,4	120,4	108,8	122,2	111,8	117,3	12,3	4,6	4,8
Hébergement et Restauration	100,4	128,5	171,6	103,8	133,9	92,8	133,2	29,0	33,3	43,4
Information et Communication	128,9	133,0	140,0	138,3	137,0	129,4	137,1	-0,9	6,4	5,9
Activités financières et d'assurance	117,4	113,8	138,6	118,2	119,9	117,2	120,8	1,4	2,1	3,1
Activités Immobilières	43,0	62,6	23,3	24,0	23,7	37,7	34,7	-1,3	-45,0	-8,1
Activités spécialisées, scientifiques et techniques	93,5	170,0	169,9	181,0	159,4	127,7	153,2	-12,0	70,5	19,9
Activités de service et de soutien et de bureau	128,8	117,2	136,6	122,4	115,9	133,3	121,6	-5,3	-10,0	-8,8
Enseignement	26,2	25,2	25,3	25,2	25,2	25,3	25,2	0,2	-3,7	-0,5
Activités pour la santé	118,3	117,1	117,1	117,2	117,2	117,2	117,2	-	-0,9	-
Activités artistiques, culturelles, sportives et récréatives	53,0	88,2	100,0	91,7	93,3	51,6	92,0	1,7	76,1	78,4
<b>INDICE DU CHIFFRE D'AFFAIRES DU COMMERCE</b>	<b>129,9</b>	<b>140,3</b>	<b>154,4</b>	<b>152,0</b>	<b>170,4</b>	<b>132,4</b>	<b>152,7</b>	<b>12,1</b>	<b>31,2</b>	<b>15,3</b>
Commerce et réparation d'automobiles et de motocycles	132,4	100,9	124,6	117,2	125,1	109,5	115,1	6,7	-5,5	5,1
Commerce de gros	111,5	132,0	147,9	136,7	146,9	121,6	139,9	7,5	31,8	15,0
Commerce de détail	137,8	148,7	160,8	162,8	186,1	139,9	162,7	14,3	35,1	16,3

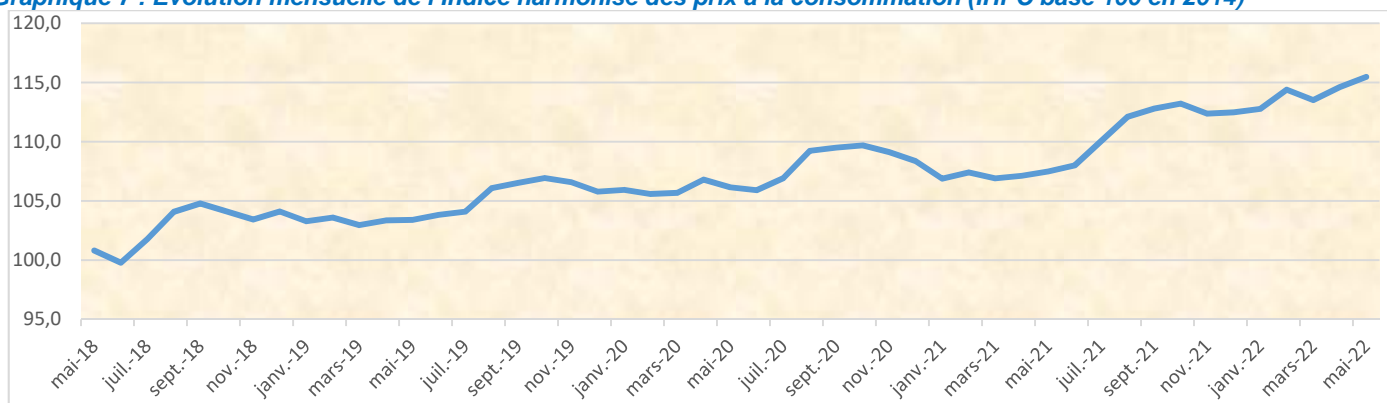
Source : DPEE, TBO

## III. PRIX ET COMPETITIVITE

### III.1. Prix à la Consommation

Le niveau des prix à la consommation, dont l'évolution est mesurée à travers l'IHPC, a crû de 0,7%, au mois de mai 2022, en variation mensuelle. Néanmoins, son rythme de croissance a ralenti de 0,3 point de pourcentage par rapport au niveau de croissance des prix du mois précédent. En comparaison à la période correspondante en 2021, les prix ont augmenté de 7,4% au cours du mois sous revue.

Graphique 7 : Evolution mensuelle de l'Indice harmonisé des prix à la consommation (IHPC base 100 en 2014)

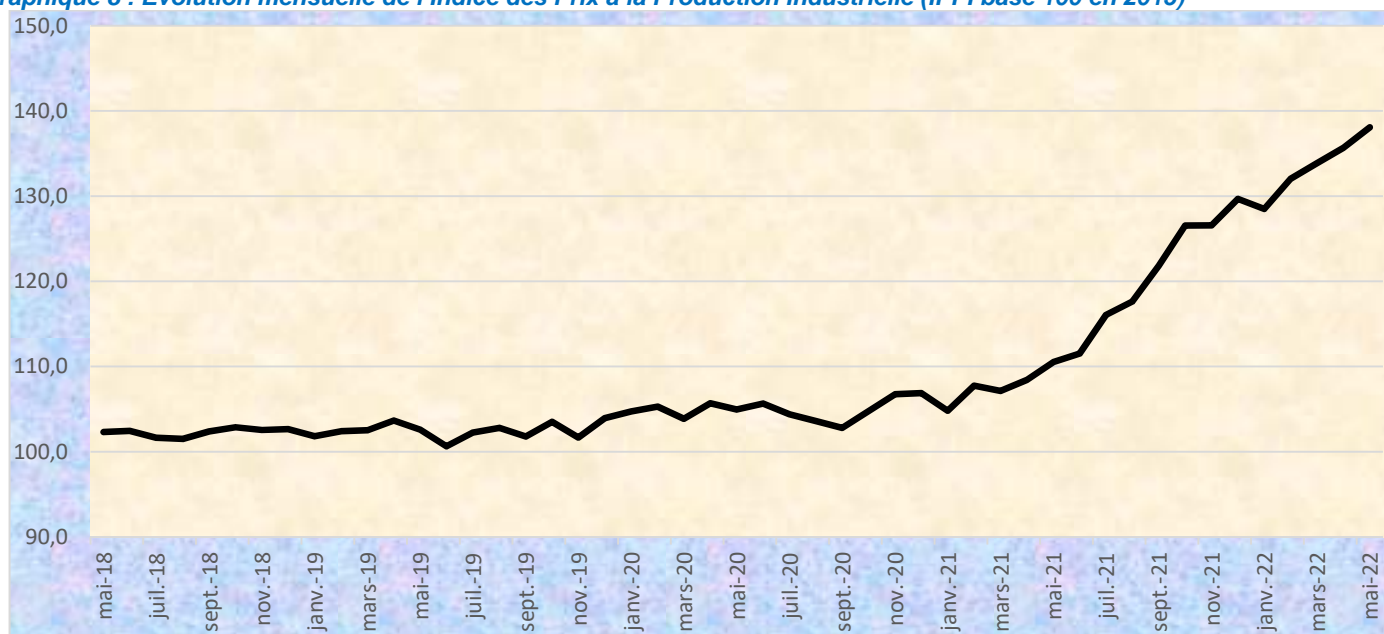


Source : ANSD

### III.2. Prix à la Production Industrielle

En mai 2022, les prix à la production industrielle (hors égrenage de coton) se sont hissés de 1,8%, par rapport au mois précédent. En variation annuelle, ils se sont renchérés de 24,9%.

Graphique 8 : Evolution mensuelle de l'Indice des Prix à la Production Industrielle (IPPI base 100 en 2015)

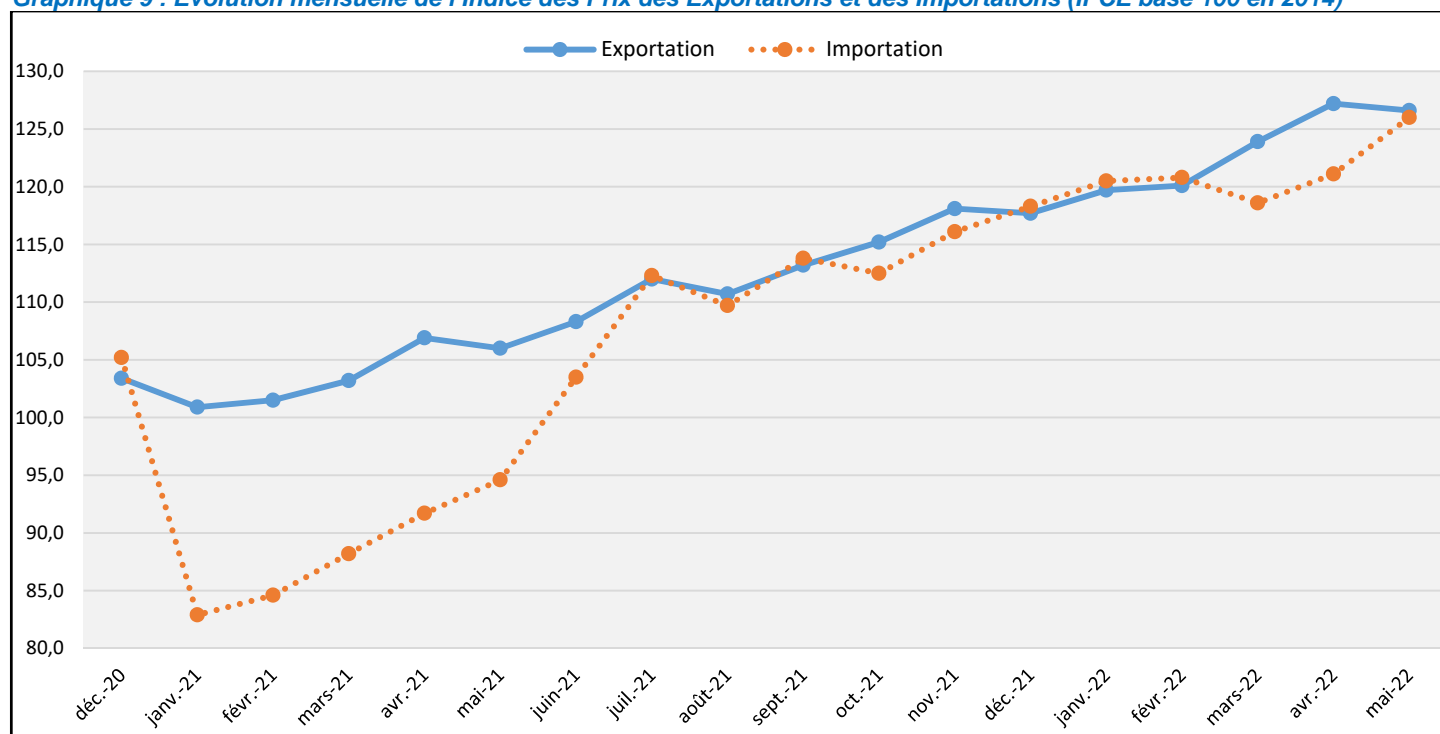


Source : ANSD

### III.3. Prix du commerce extérieur

Au mois sous revue, les prix à l'importation ont augmenté de 4,0% par rapport au mois précédent. Par contre, ceux à l'exportation se sont dépréciés de 0,5% sur la même période. Les termes de l'échange<sup>4</sup> ont fléchi de 4,3 points sur la même période, en ressortant à 1,0.

Graphique 9 : Evolution mensuelle de l'Indice des Prix des Exportations et des Importations (IPCE base 100 en 2014)



Source : ANSD, IPCE

<sup>4</sup> Les termes de l'échange sont obtenus en rapportant les indices des prix à l'exportation aux indices des prix à l'importation



### III.4. Compétitivité-prix

Au mois de mai 2022, l'économie sénégalaise a enregistré des gains de compétitivité-prix évalués à 0,4%, en variation mensuelle, sous l'effet combiné du différentiel d'inflation favorable (-0,2%) et de la dépréciation du franc CFA par rapport à la monnaie des partenaires commerciaux (-0,2%). Face aux pays partenaires membres de l'UEMOA, des gains de compétitivités-prix de 0,4% sont également relevés, à la faveur du différentiel d'inflation favorable (-0,4 pdp<sup>5</sup>). Par ailleurs, face aux pays membres de la zone Euro, la variation du taux de change effectif réel est restée nulle, traduisant une stabilité de la compétitivité-prix de l'économie sénégalaise vis-à-vis de ses partenaires européens.

Tableau 6 : Evolution de quelques indicateurs économiques (base 100 en 2005)

		mai-21	fév.-22	mars-22	avr.-22	mai-22	Variation (en %) mai-22/ avr.-22
Taux de Change Effectif Réel (TCER) <sup>6</sup>	<b>Global (partenaires commerciaux)</b>	<b>105,4</b>	<b>104,9</b>	<b>101,3</b>	<b>100,9</b>	<b>100,4</b>	<b>-0,4</b>
	Pays UEMOA	105,2	107,9	105,6	105,5	105,1	-0,4
	Pays africains hors UEMOA	98,0	93,9	89,9	88,1	85,9	-2,4
	Zone EURO	109,2	112,0	108,8	109,4	109,3	-
	Pays industrialisés hors EURO	104,2	100,5	96,5	95,3	95,2	-
Taux de Change Effectif Nominal (TCEN) <sup>7</sup>	<b>Global (partenaires commerciaux)</b>	<b>126,1</b>	<b>123,7</b>	<b>122,4</b>	<b>121,5</b>	<b>121,3</b>	<b>-0,2</b>
	Pays africains hors UEMOA	235,8	229,4	224,3	220,5	216,4	-1,9
	Pays industrialisés hors EURO	137,8	130,7	127,8	125,9	126,3	0,3
<b>Indice des Prix intérieurs à la consommation</b>		<b>141,3</b>	<b>150,3</b>	<b>149,1</b>	<b>150,6</b>	<b>151,6</b>	<b>0,7</b>
Indice des Prix extérieurs	<b>Global (monde)</b>	<b>169,1</b>	<b>177,2</b>	<b>180,1</b>	<b>181,4</b>	<b>183,1</b>	<b>0,9</b>
	Pays UEMOA	134,4	139,3	141,2	142,8	144,3	1,1
	Pays africains hors UEMOA	339,9	367,1	372,0	377,1	381,8	1,3
	Zone EURO	129,4	134,2	137,1	137,6	138,7	0,7
	Pays industrialisés hors EURO	185,8	195,4	197,5	199,0	201,1	1,1

Source : DPEE, point de conjoncture

### IV. BALANCE COMMERCIALE<sup>8</sup>

Le solde commercial du Sénégal, au mois de mai 2022, s'est établi à -332,3 milliards de FCFA contre -312,3 milliards de FCFA au mois précédent, soit une aggravation de 20,0 milliards de FCFA du déficit, suite à une augmentation des importations (+20,0 milliards de FCFA) mais atténuée par la performance notée au niveau des exportations (+71,6 milliards de FCFA). Cette accentuation des importations est essentiellement portée par celles des produits céréaliers (+22,9 milliards de FCFA) et des autres produits (+14,6 milliards de FCFA).

<sup>5</sup> Pdp : point de pourcentage

<sup>6</sup> Le TCER reflète la variation du niveau des prix par rapport à celui des prix des partenaires commerciaux.

<sup>7</sup> Le TCEN permet d'avoir le niveau d'appréciation ou de dépréciation de la monnaie nationale par rapport aux autres monnaies.

<sup>8</sup> A partir du mois d'août 2021, les données publiées sont celles du commerce extérieur général

Du côté des exportations, la hausse est imputable à celle de l'acide phosphorique (+45,1 milliards de FCFA), des produits pétroliers (+11,0 milliards de FCFA) et des produits de la mer (+10,3 milliards de FCFA).

Tableau 7 : Evolution mensuelle du solde commercial

(En millions de FCFA)	mai-21	fév.-22	mars-22	avr.-22	mai-22	Cumul 05 mois		Variation (en %)		
						2021	2022	mai-22/ avr.-22	mai-22/ mai-21	05 mois-22/ 05 mois-21
<b>TOTAL EXPORTATION</b>	<b>224 215</b>	<b>227 362</b>	<b>340 608</b>	<b>231 937</b>	<b>303 580</b>	<b>1 144 590</b>	<b>1 375 524</b>	<b>30,9</b>	<b>35,4</b>	<b>20,2</b>
AUTRES PRODUITS	48 143	47 162	63 365	49 516	65 289	249 208	274 704	31,9	35,6	10,2
ACIDE PHOSPHORIQUE	25 338	17 339	67 854	8 697	53 840	73 101	181 729	519,1	112,5	148,6
PRODUITS DE LA MER	30 936	34 498	27 466	31 011	41 354	122 384	160 160	33,4	33,7	30,9
OR NON MONETAIRE	48 314	41 276	64 385	48 565	34 432	194 230	232 428	-29,1	-28,7	19,7
TITANE	5 808	10 236	2 579	7 145	12 280	26 538	39 069	71,9	111,5	47,2
PRODUITS PETROLIERS	32 838	17 538	44 693	35 184	46 158	138 768	201 154	31,2	40,6	45,0
CIMENT HYDRAULIQUE	5 681	3 348	2 630	3 110	5 864	30 399	20 678	88,5	3,2	-32,0
PREPARATIONS POUR SOUPES, POTAGES, BOUILLONS	6 375	6 679	7 463	8 279	7 035	33 646	40 000	-15,0	10,4	18,9
ZIRCONIUM	4 368	6 703	7 562	5 265	5 733	18 224	30 630	8,9	31,3	68,1
PHOSPHATES	1 289	493	7 271	3 413	2 181	6 521	16 640	-36,1	69,1	155,2
CONSERVES DE POISSON	619	1 944	7 198	5 530	3 175	3 145	18 604	-42,6	412,7	491,5
SEL BRUT	681	1 147	1 110	918	1 074	4 472	5 235	16,9	57,7	17,1
LEGUMES FRAIS	1 972	7 665	8 205	4 033	2 564	32 197	29 616	-36,4	30,0	-8,0
COTON EN MASSE	1 059	1 889	1 881	2 447	3 270	5 168	10 482	33,6	208,6	102,8
HUILE BRUTE D'ARACHIDE	943	745	468	2 741	2 621	9 627	8 161	-4,4	178,0	-15,2
ENGRAIS MINERAUX ET CHIMIQUES	5 224	1 449	138	1 028	1 502	21 131	6 464	46,2	-71,2	-69,4
ARACHIDES NON GRILLEES	931	24 215	23 188	12 071	235	154 521	73 037	-98,1	-74,7	-52,7
<b>TOTAL IMPORTATION</b>	<b>419 033</b>	<b>394 568</b>	<b>587 100</b>	<b>544 264</b>	<b>564 245</b>	<b>1 926 821</b>	<b>2 647 004</b>	<b>3,7</b>	<b>34,7</b>	<b>37,4</b>
AUTRES PRODUITS	51 252	45 424	65 712	69 720	84 338	244 584	337 060	21,0	64,6	37,8
MACHINE ET APPAREILS A MOTEURS	55 706	48 501	71 360	60 270	59 944	246 514	318 792	-0,5	7,6	29,3
PRODUITS PETROLIERS	83 952	100 129	148 455	162 518	160 001	399 123	678 823	-1,5	90,6	70,1
AUTRES PRODUITS PETROLIERS	83 952	100 129	148 455	162 518	160 000	315 271	678 823	-1,5	90,6	115,3
PRODUITS CEREALIERES	44 200	14 649	82 799	41 076	63 976	186 205	253 840	55,8	44,7	36,3
DONT RIZ	27 933	4 713	46 899	24 171	17 060	106 460	126 429	-29,4	-38,9	18,8
DONT FROMENT ET METEIL	5 791	7 781	29 673	15 418	24 786	50 164	87 645	60,8	328,0	74,7
OUVRAGES EN METAUX	44 990	49 562	37 924	47 188	38 375	200 740	257 688	-18,7	-14,7	28,4
MATERIELS DE TRANSPORT	32 222	23 740	30 975	40 243	34 566	162 315	160 907	-14,1	7,3	-0,9
PRODUITS PHARMACEUTIQUES	14 742	8 532	17 712	15 893	15 597	68 669	69 034	-1,9	5,8	0,5
MATIERES PLASTIQUES ARTIFICIELLES	11 515	18 711	16 646	15 974	18 039	62 118	85 529	12,9	56,7	37,7
HUILES ET GRAISSES ANIMALES ET VEGETALES	12 844	8 780	10 601	6 235	13 191	39 490	52 132	111,5	2,7	32,0
PAPIERS CARTONS ET APPLICATIONS	6 607	6 594	7 405	10 008	9 621	29 271	39 212	-3,9	45,6	34,0
PRODUITS CHIMIQUES ORGANIQUES ET INORGANIQUES	7 377	11 939	10 144	10 409	10 453	29 661	52 680	0,4	41,7	77,6
PRODUITS LAITIERS	3 888	5 562	6 107	5 876	4 005	21 790	26 339	-31,8	3,0	20,9
FRUITS ET LEGUMES COMESTIBLES	3 161	3 425	3 721	2 627	2 943	16 882	17 927	12,0	-6,9	6,2
<b>SOLDE COMMERCIAL</b>	<b>-194 818</b>	<b>-167 206</b>	<b>-246 492</b>	<b>-312 326</b>	<b>-332 306</b>	<b>-782 230</b>	<b>-1 343 123</b>			
<b>TAUX DE COUVERTURE</b>	<b>53,5</b>	<b>57,6</b>	<b>58,0</b>	<b>42,6</b>	<b>41,1</b>	<b>61,5</b>	<b>49,6</b>			

Source : ANSD

## V. FINANCES PUBLIQUES

### V.1. Recettes de l'Etat

Les recettes totales de l'Etat sont ressorties à 294,1 milliards de FCFA à fin mai 2022 contre 252,1 milliards de FCFA en avril 2022, soit un accroissement de 42,0 milliards de FCFA correspondant à 16,7 points de pourcentage. Cette situation est en liaison avec une croissance combinée des recettes fiscales (+37,4 milliards de FCFA) et des recettes non fiscales (+4,7 milliards de FCFA). En variation annuelle, les recettes totales de l'Etat se sont bonifiées de 21,7%.

Tableau 8 : Evolution mensuelle des recettes (en milliards de FCFA)

	mai-21	fév.-22	mars-22	avr.-22	mai-22 <sup>9</sup>	Cumul 05 mois		Variation (en %)		
						2021	2022	mai-22/ avr.-22	mai-22/ mai-21	05 mois-22/ 05 mois-21
<b>1- IMPOTS DIRECTS</b>	<b>70,6</b>	<b>113,4</b>	<b>59,1</b>	<b>94,6</b>	<b>79,6</b>	<b>308,6</b>	<b>407,1</b>	<b>-15,9</b>	<b>12,8</b>	<b>31,9</b>
impôts sur les sociétés	24,9	61,6	6,2	41,6	21,2	120,5	131,1	-49,1	-15,0	8,8
impôts sur le revenu	36,1	43,4	46,8	45,1	49,3	155,0	228,3	9,2	36,4	47,3
<i>dont IR recouvrés par DGID</i>	31,8	39,4	42,9	41,1	45,2	136,1	208,5	10,0	42,3	53,2
IRVM / IRCM	6,3	4,3	1,8	3,8	5,5	16,5	27,6	42,8	-12,8	67,6
Taxe sur la plus-value immobilière	0,7	0,7	0,6	1,2	0,8	3,3	4,1	-35,4	4,1	25,3
CFCE	2,6	3,3	3,6	2,9	2,9	13,3	16,0	0,4	14,8	20,0
<b>2- IMPOTS INDIRECTS (hors FSIPP)</b>	<b>125,9</b>	<b>130,4</b>	<b>140,1</b>	<b>141,5</b>	<b>147,1</b>	<b>498,7</b>	<b>676,6</b>	<b>4,0</b>	<b>16,8</b>	<b>35,7</b>
<b>2.1 TAXES SUR BIENS ET SERVICES (yc, TVA porte)</b>	<b>96,2</b>	<b>96,4</b>	<b>104,6</b>	<b>107,4</b>	<b>107,6</b>	<b>375,7</b>	<b>508,1</b>	<b>0,2</b>	<b>11,9</b>	<b>35,3</b>
Taxes sur biens et services intérieurs	53,9	58,0	62,5	67,8	61,3	213,6	313,6	-9,5	13,8	46,8
TVA intérieure hors pétrole	30,4	27,1	29,9	22,9	29,2	108,8	134,9	27,6	-3,7	23,9
<b>2.2 Pm : TOTAL DGD Douanes</b>	<b>72,0</b>	<b>72,4</b>	<b>77,7</b>	<b>73,7</b>	<b>85,8</b>	<b>285,1</b>	<b>363,0</b>	<b>16,4</b>	<b>19,1</b>	<b>27,3</b>
TVA à l'import	42,2	38,5	42,2	39,7	46,3	162,1	194,5	16,6	9,5	20,0
Tva import hors pétrole	33,1	29,6	32,9	31,8	32,5	125,3	150,0	2,2	-1,6	19,7
Tva import pétrole	9,2	8,8	9,2	7,8	13,7	36,8	44,5	75,5	49,6	21,1
<b>2.3 DROIT DE PORTE</b>	<b>26,9</b>	<b>27,4</b>	<b>27,8</b>	<b>28,1</b>	<b>32,0</b>	<b>103,7</b>	<b>134,7</b>	<b>14,0</b>	<b>18,9</b>	<b>29,9</b>
Droit de porte hors pétrole	24,3	23,2	22,8	23,0	22,0	95,2	108,9	-4,3	-9,6	14,5
Droit de porte pétrole	2,6	4,2	5,0	5,1	10,0	8,5	25,8	97,2	289,9	201,8
<b>3- DROITS ENREGIST, ET TIMBRE</b>	<b>12,5</b>	<b>7,3</b>	<b>7,3</b>	<b>8,5</b>	<b>7,1</b>	<b>39,7</b>	<b>35,7</b>	<b>-16,9</b>	<b>-43,4</b>	<b>-10,2</b>
Droits enregistrements	10,5	4,9	5,1	6,3	4,8	30,8	24,9	-24,2	-54,4	-19,0
Droits de timbre	2,0	2,4	2,2	2,2	2,3	9,0	10,8	4,3	13,8	20,2
<b>4- FSIPP</b>	<b>7,5</b>	<b>2,0</b>	<b>3,4</b>	<b>3,8</b>	<b>52,0</b>	<b>50,3</b>	<b>63,1</b>	<b>1 262,2</b>	<b>591,1</b>	<b>25,4</b>
<b>RECETTES FISCALES</b>	<b>216,6</b>	<b>253,0</b>	<b>209,9</b>	<b>248,4</b>	<b>285,8</b>	<b>897,6</b>	<b>1 182,4</b>	<b>15,0</b>	<b>31,9</b>	<b>31,7</b>
Revenus du domaine	0,8	9,3	0,8	1,1	7,8	11,1	19,8	581,4	891,9	79,2
Dividendes et produits financiers	24,2	-	17,7	2,2	-	40,9	20,2	-	-	-50,6
<b>RECETTES NON FISCALES</b>	<b>25,1</b>	<b>12,5</b>	<b>20,9</b>	<b>3,6</b>	<b>8,3</b>	<b>64,3</b>	<b>56,7</b>	<b>127,4</b>	<b>-67,0</b>	<b>-11,9</b>
<b>TOTAL RECETTES</b>	<b>241,7</b>	<b>265,6</b>	<b>230,9</b>	<b>252,1</b>	<b>294,1</b>	<b>962,8</b>	<b>1 239,1</b>	<b>16,7</b>	<b>21,7</b>	<b>28,7</b>

Source : DPEE

### V.2. Charges de personnel et effectif de la fonction publique

En mai 2022, les frais d'hospitalisation (+47,5%), les salaires du personnel (+25,3%) et l'effectif (+0,3%) de la fonction publique ont progressé, en rythme mensuel. En glissement annuel, des gains respectifs de 27,1% et 4,5% des salaires et de l'effectif dans la fonction publique ont été enregistrés, ainsi qu'une diminution de 31,8% des frais d'hospitalisation.

Tableau 9 : Evolution des charges de personnels de la fonction publique

	mai-21	fév.-22	mars-22	avr.-22	mai-22	Cumul 05 mois		Variation (en %)		
						2021	2022	mai-22/ avr.-22	mai-22/ mai-21	05 mois-22/ 05 mois-21
Salaires (en milliards de FCFA)	76,4	76,6	77,7	77,5	97,1	363,6	405,3	25,3	27,1	11,5
Frais d'hospitalisation (en milliards de FCFA)	2,0	0,9	1,2	0,9	1,4	6,8	6,1	47,5	-31,8	-11,0
EFFECTIF	155 353	160 883	162 457	162 088	162 505	772 350	808 302	0,3	4,6	4,7

Source : DPEE, TBO

<sup>9</sup> Les données sur les recettes de 2022 sont provisoires

## VI. SITUATION MONETAIRE

Au mois sous revue, la situation des institutions monétaires est marquée par une réduction de la masse monétaire M2<sup>10</sup> (-1,5%) comparativement au mois précédent, sous l'effet conjugué du repli de la masse monétaire M1 (-1,9%) et des autres dépôts (-0,4%). Au niveau des contreparties, le fléchissement est imputable à la diminution des autres postes nets (-82,4%), des actifs extérieurs nets (-10,9%) et, dans une moindre mesure, des créances intérieures (-1,7%). La hausse des passifs à caractère non monétaire (+1,2%) a atténué cette situation.

**Tableau 10 : Évolution de la situation des institutions monétaires**

	mai-21	fév.-22	mars-22	avr.-22	mai-22	Variation (en %)	
						mai-22/ avr.-22	mai-22/ mai-21
<b>TOTAL DES CONTREPARTIES DE M2 (A+B-C-D)</b>	<b>6 829,3</b>	<b>7 498,8</b>	<b>7 777,2</b>	<b>8 226,4</b>	<b>8 104,1</b>	<b>-1,5</b>	<b>18,7</b>
- ACTIFS EXTERIEURS NETS (A)	2 071,3	2 114,0	2 289,6	2 494,5	2 223,7	-10,9	7,4
.BCEAO	1 285,8	1 388,2	1 451,5	1 605,0	1 479,4	-7,8	15,1
.BANQUES	785,5	725,8	838,1	889,5	744,3	-16,3	-5,2
- CREANCES INTERIEURES (B)	6 376,7	7 093,0	7 306,8	7 565,7	7 436,8	-1,7	16,6
.CREANCES NETTES SUR L'ADMINISTRATION CENTRALE	1 525,0	1 866,9	2 032,6	2 156,3	2 078,7	-3,6	36,3
.CREANCES SUR LES AUTRES SECTEURS	4 851,7	5 226,1	5 274,1	5 409,4	5 358,1	-0,9	10,4
- PASSIFS A CARACTERE NON MONETAIRE (C)	1 397,3	1 470,7	1 503,7	1 476,1	1 493,6	1,2	6,9
- AUTRES POSTES NETS (D)	221,4	237,5	315,5	357,7	62,8	-82,4	-71,6
<b>MASSE MONETAIRE M2 (M1+ A)</b>	<b>6 829,3</b>	<b>7 498,8</b>	<b>7 777,2</b>	<b>8 226,4</b>	<b>8 104,1</b>	<b>-1,5</b>	<b>18,7</b>
- MASSE MONETAIRE M1	4 844,2	5 286,5	5 546,1	5 908,9	5 795,2	-1,9	19,6
.CIRCULATION FIDUCIAIRE	1 759,9	1 849,4	1 831,4	1 946,8	1 925,7	-1,1	9,4
.DEPOTS TRANSFERABLES,	3 084,3	3 437,2	3 714,7	3 962,1	3 869,5	-2,3	25,5
.BCEAO	1,1	1,1	1,0	1,0	0,6	-37,8	-47,1
BANQUES	3 075,2	3 428,1	3 705,8	3 953,2	3 860,9	-2,3	25,6
DEPOTS EN C.C.P. ET CNE	7,9	7,9	7,9	7,9	7,9	-	-
- AUTRES DEPOTS INCLUS DANS LA MASSE MONETAIRE (A)	1 985,1	2 212,2	2 231,1	2 317,5	2 308,9	-0,4	16,3

Source : BCEAO

### AGENCE NATIONALE DE LA STATISTIQUE ET DE LA DEMOGRAPHIE (ANSD)

Directeur général :	<b>Allé Nar DIOP</b>
Directeur général Adjoint :	<b>Abdou DIOUF</b>
Directeur des Statistiques économiques et de la Comptabilité nationale :	<b>Mamadou Ngalgou KANE</b>
Chef de la Division des Statistiques économiques P.I. :	<b>Jean Paul DIAGNE</b>
Chef du Bureau des Statistiques sectorielles :	<b>Mamadou Diang BA</b>
Rédacteurs :	<b>Djibril DOUMBOUYA</b> <b>Seydou BA</b>
Distribution :	<b>El Hadj Malick GUEYE</b> <b>Alain François DIATTA</b>
<b>Pour toute information, s'adresser au Bureau des Statistiques sectorielles.</b>	

Rocade Fann Bel-air Cerf-Volant – BP 116 Dakar RP Tel. : 33 869 21 67 / 33 869 21 39 - Fax: 33 869 21 63  
SITE WEB : [www.ansd.sn](http://www.ansd.sn)

<sup>10</sup> Masse monétaire au sens large qui regroupe les billets et pièces en circulation et les dépôts en compte cheque.