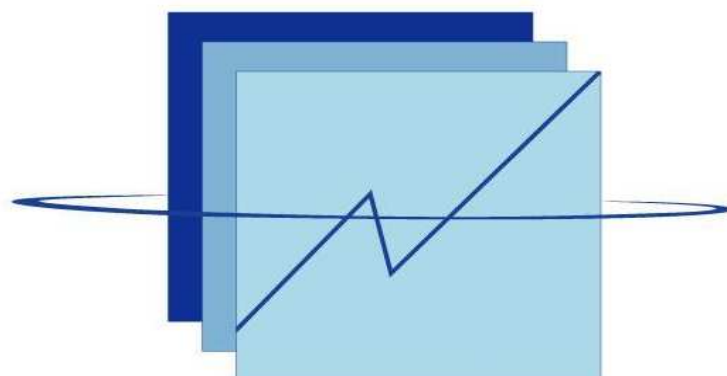


REPUBLIQUE DU SENEGAL
Un Peuple – Un But – Une Foi

MINISTERE DE L'ECONOMIE ET DES FINANCES



ANSD

Agence Nationale de
la Statistique et de la Démographie

REPERES STATISTIQUES **(MAI 2012)**

Rue de Diourbel X rue de Saint-Louis - Point E – BP 116 Dakar RP Tel : 33 869 21 46 / 33 869 21 39 - Fax : 33 869 21 63

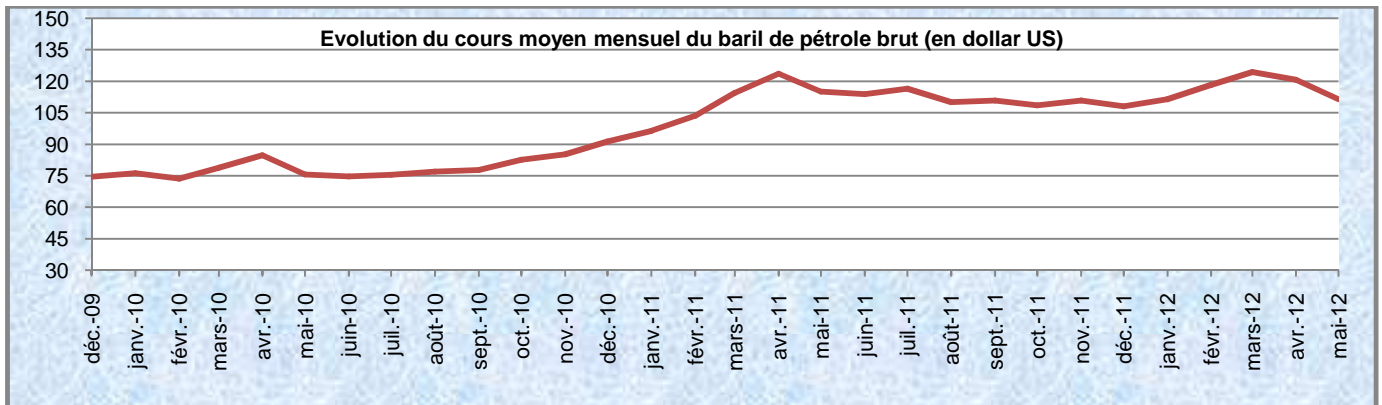
Site Web: www.ansd.sn

I- CONTEXTE INTERNATIONAL

1.1. Baisse des cours moyens mensuels des principales matières premières en mai 2012. En effet, les cours du sucre, du coton, du pétrole brut, de l'or et du maïs, ont respectivement diminué de 12,2% ; 11,3% ; 7,6% ; 3,9% et 2,7%. En revanche, celui du blé a augmenté de 0,8%.

Matières premières	Unité	mai-11	févr-12	mars-12	avril-12	mai-12	moyenne 5 mois		Variation (en %)		
							2011	2012	mai-12/ avril-12	mai-12/ mai-11	5 mois-12/ 5 mois-11
Pétrole brut	US \$/baril	115,1	118,3	124,5	120,7	111,5	110,6	117,3	-7,6	-3,1	6,0
riz	US \$/tonne	498,1	540,0	nd	nd	nd	512,2	548,0	-	-	7,0
Blé	US cents / bois de 60lb	766,3	648,6	649,2	630,9	636,2	783,2	639,1	0,8	-17,0	-18,4
Maïs	US cents / boisseau	721,9	640,4	650,8	634,0	617,0	696,9	634,6	-2,7	-14,5	-8,9
sucre	Cents US par livre	21,9	24,9	24,7	23,0	20,2	27,9	23,4	-12,2	-7,8	-16,2
Coton	US cents/lb	149,6	100,7	99,5	100,1	88,8	187,3	98,0	-11,3	-40,6	-47,7
Or	US \$/troy oz	1 510,4	1 742,6	1 673,8	1 650,1	1 585,5	1 434,8	1 661,6	-3,9	5,0	15,8

Source : INSEE



Source : INSEE

II- ACTIVITE ECONOMIQUE

2.1 Le produit intérieur en termes réels s'est amélioré de 4,0% au premier trimestre 2012 par rapport à la période correspondante de l'année précédente du fait de la hausse des valeurs ajoutées des secteurs primaire et tertiaire et des taxes nettes sur les produits

Valeurs ajoutées par branches d'activités aux prix constants de 1999 (en milliards FCFA)

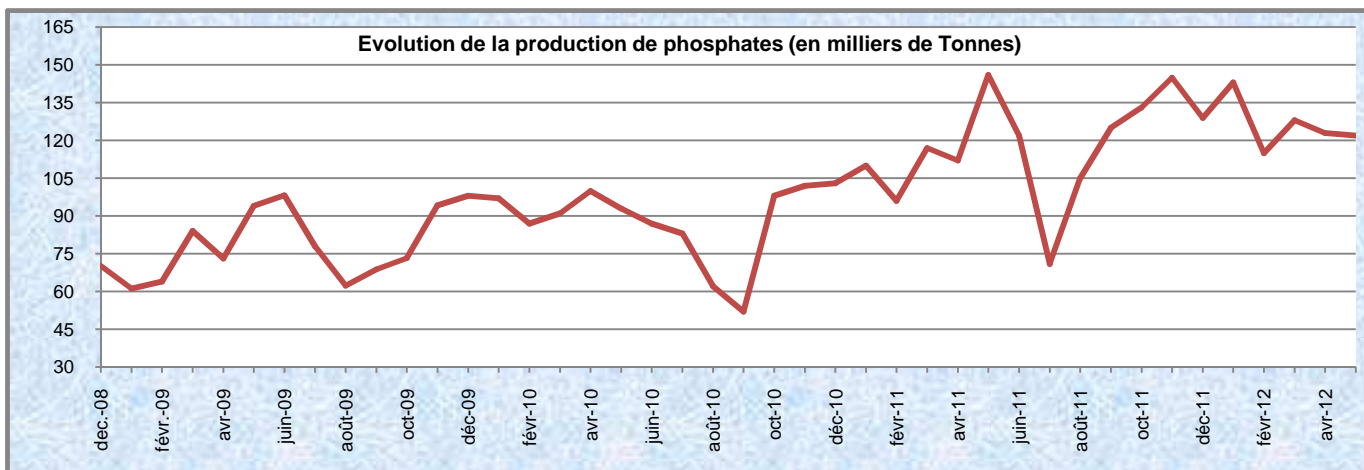
BRANCHE D'ACTIVITE	Valeurs ajoutées par branches d'activités aux prix constants de 1999 (en milliards FCFA)					Variations (%)	
	2011				2012	2012/2011	2012/ 2011
	T1	T2	T3	T4	T1	T1/T4	T1/T1
Valeur ajoutée non agricole	1011,2	1018,5	1001,5	1040,7	1051,5	1,0	4,0
secteur primaire	142,5	126,8	123,5	259,0	148,2	-42,8	4,0
secteur secondaire	253,1	257,0	231,3	241,1	252,2	4,6	-0,4
secteur tertiaire	675,9	677,7	689,6	717,0	714,7	-0,3	5,7
Taxes nettes sur les produits	137,0	134,4	132,8	158,5	141,6	-10,7	3,3
Produit intérieur brut	1208,5	1195,9	1177,3	1375,7	1256,6	-8,7	4,0

Source : ANSD

2.2 Hausse des principales productions minières, au mois de mai 2012, à l'exception de celles des phosphates et de l'attapulгите

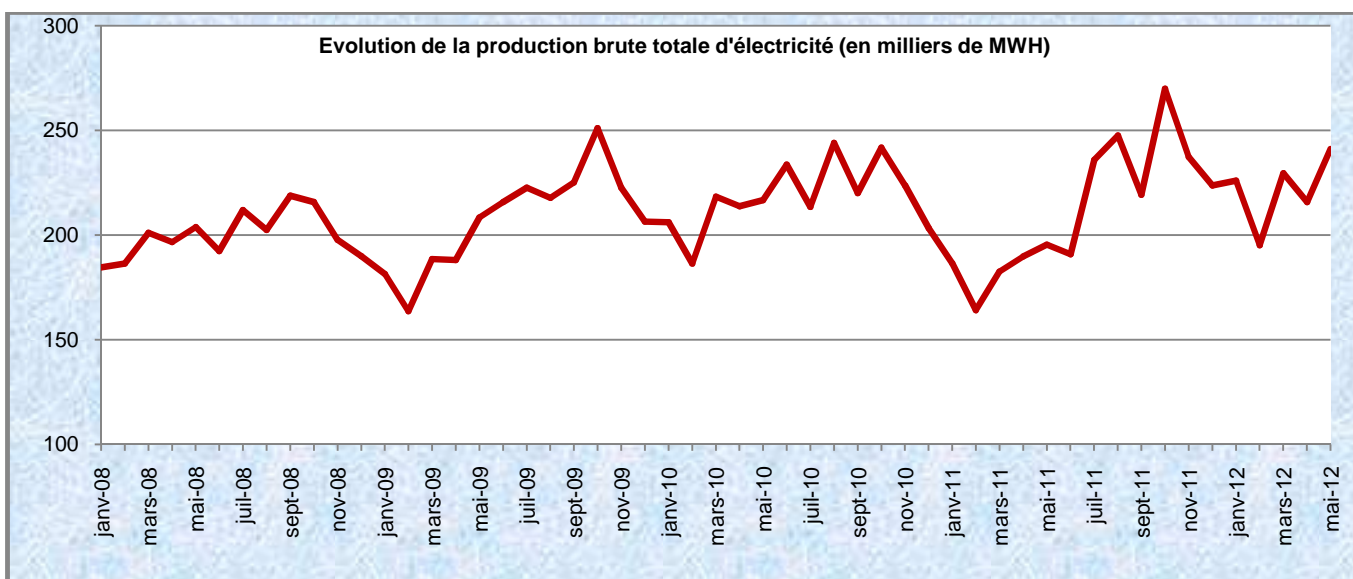
Produits	Unités	mai-11	févr-12	mars-12	avr-12	mai-12	Cumul 5 mois		Variation (en %)		
							2011	2012	mai-12/ avril-12	mai-12/ mai-11	5 mois-12/ 5 mois-11
PHOSPHATES	en Milliers de Tonnes	146,0	115,0	115,0	123,0	122,0	581,0	631,0	-0,8	-16,4	8,6
CALCAIRE	Milliers M3	35,7	417,6	417,6	0,5	41,2	213,6	664,5	9 055,6	15,4	211,1
BASALTE	Milliers M3	54,5	79,1	79,1	93,1	114,9	181,1	449,7	23,4	110,8	148,3
PHOSPHATES de chaux	en Milliers de Tonnes	3,5	4,2	4,2	3,2	3,7	10,5	16,6	15,6	5,7	58,1
ATTAPULGITE	en Milliers de Tonnes	11,5	13,6	13,6	15,0	14,9	79,6	75,2	-0,7	29,6	-5,5
SEL MARIN IODE	en Milliers de Tonnes	22,2	16,7	16,7	18,3	22,7	98,7	98,2	24,0	2,3	-0,5

Source : ANSD



Source : ANSD

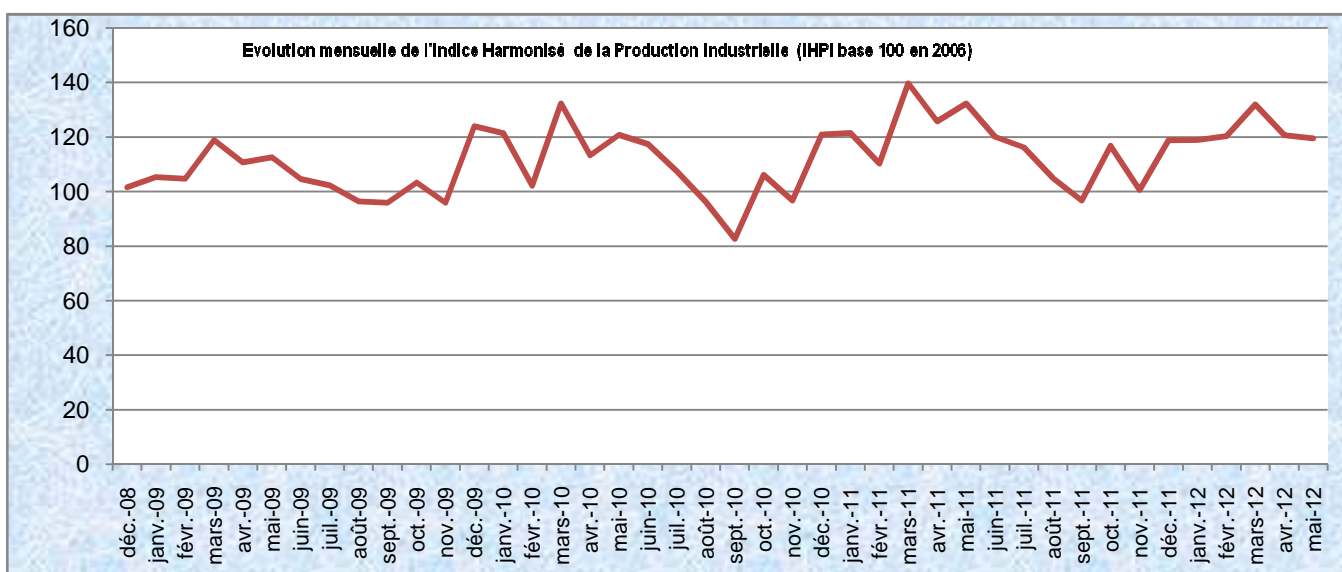
2.2. Amélioration de la production brute d'électricité en mai 2012 (11,8%) comparativement au mois précédent.



Source : SENELEC

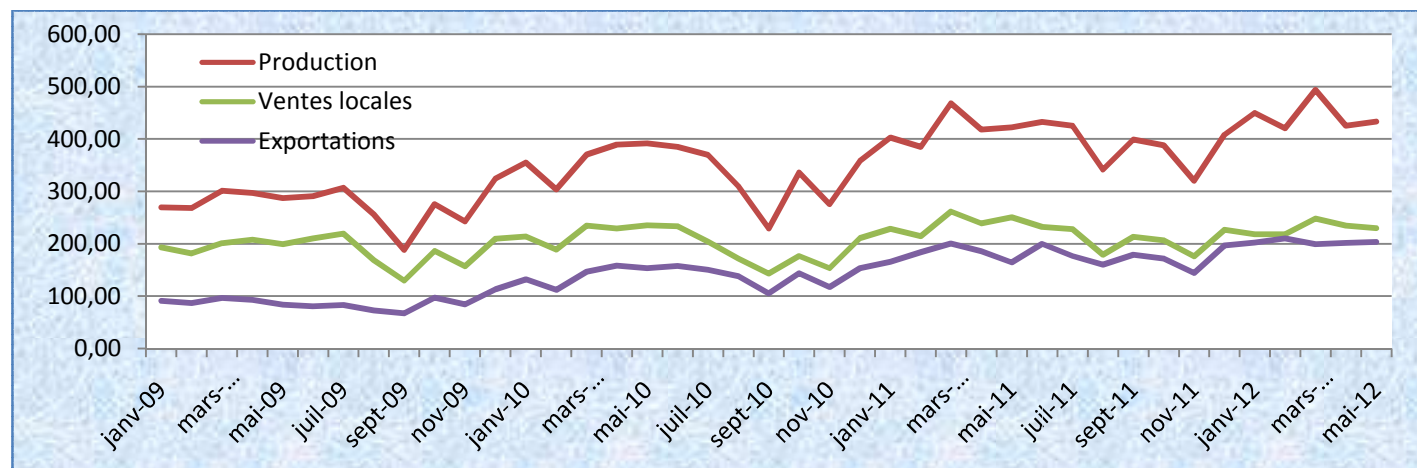
2.3. Secteur industriel

2.3.1. Baisse de l'Indice Harmonisé de la production Industrielle (-1,04%) après la chute enregistrée au mois d'avril 2012



Source : ANSD

2.3.2. La production et les exportations de ciment se sont accrues en mai 2012. Par contre, les ventes locales se sont repliées.



Source : ANSD

2.4. Secteur tertiaire

2.4.1. Un trafic aérien marqué par une reprise des mouvements d'aéronefs (+17,0%) et un accroissement du fret (2,8%) au mois de mai 2012. Toutefois, le nombre de passagers a baissé de 7,5%.

TRAFIC AERIEN	mai-11	févr-12	mars-12	avril-12	mai-12	Cumul 5 mois		Variation (en %)		
						2011	2012	mai-12/ avril-12	mai-12/ mai-11	5 mois-12/ 5 mois-11
MOUVEMENTS D'AERONEFS (en nombre)	3 626	3 241	2 507	2 770	3 241	18 677	14 882	17,0	-10,6	-20,3
Départs	73 613	71 412	69 728	74 700	71 417	367 718	370 014	-4,4	-3,0	0,6
Arrivées	60 874	56 385	56 566	63 883	56 394	327 658	315 820	-11,7	-7,4	-3,6
En transit	9 669	8 421	8 915	8 624	8 492	54 138	53 797	-1,5	-12,2	-0,6
TOTAL PASSAGERS (en nombre)	144 156	136 218	135 209	147 207	136 227	749 514	739 555	-7,5	-5,5	-1,3
Départs	1 077	1 053	1 557	1 262	1 252	6 069	6 381	-0,8	16,2	5,1
Arrivées	1 199	948	986	1 020	1 095	4 942	4 914	7,4	-8,7	-0,6
TOTAL FRET (en Tonnes)	2 228	2 001	2 543	2 282	2 347	10 961	11 295	2,8	5,3	3,0
Départs	1 823	1 628	1 258	1 384	1 628	9 377	7 417	17,6	-10,7	-20,9
Arrivées	1 803	1 613	1 249	1 386	1 613	9 300	7 465	16,4	-10,6	-19,7

Source : ADS

2.4.2. Reprise de l'activité au Port Autonome de Dakar. Les débarquements (23,7%) et les embarquements (36,1%) ont cru en mai 2012, tandis que le nombre de navires en escale a diminué de 7,9%.

	mai-11	févr-12	mars-12	avr-12	mai-12	Cumul 5 mois		Variation (en %)		
						2011	2012	mai-12/ avril-12	mai-12/ mai-11	5 mois-12/ 5 mois-11
TOTAL DEBARQUEMENT	757,3	657,1	1 074,2	649,6	803,9	3 732,5	3 992,3	23,7	6,1	7,0
-MARCHANDISES DIVERSES	573,3	523,9	857,5	593,2	598,8	3 102,5	3 212,6	0,9	4,5	3,5
-PETROLE BRUT	122,1	0,1	127,1	0,1	123,6	245,2	373,6	214 890,6	1,2	52,4
-HYDROCARBURES RAFFINES	47,8	107,5	51,2	29,8	71,1	314,0	287,3	138,6	48,6	-8,5
- PRODUITS DE LA MER	14,1	25,7	38,4	26,5	10,4	70,7	118,7	-60,7	-26,3	67,8
dont débarquement	5,5	3,9	4,8	5,0	5,1	27,3	23,4	1,8	-6,5	-14,3
transbordement	8,7	21,8	33,6	21,5	5,3	43,5	95,4	-75,3	-38,7	119,4
TOTAL EMBARQUEMENT	278,7	227,7	338,3	216,2	294,3	1 852,4	1 389,1	36,1	5,6	-25,0
-MARCHANDISES DIVERSES	245,2	195,2	312,6	176,3	246,1	1 698,0	1 209,6	39,6	0,4	-28,8
-PHOSPHATES	23,6	27,2	20,7	34,8	38,7	104,9	149,4	11,2	64,0	42,4
- PRODUITS DE LA MER	9,9	5,3	4,9	5,2	9,5	49,6	30,2	82,9	-4,5	-39,1
TOTAL EMBARQT +DEBARQT	1 036,0	884,8	1 412,4	865,9	1 098,2	5 584,9	5 381,4	26,8	6,0	-3,6
NOMBRES D'ESCALES NAVIRES	284,0	250,0	259,0	267,0	246,0	1 268,0	1 283,0	-7,9	-13,4	1,2
dont navire de pêche	199,0	145,0	110,0	184,0	97,0	612,0	629,0	-47,3	-51,3	2,8

Source : PAD

2.5. Augmentation du trafic de voyageurs du Petit Train Bleu (+4,8%) au mois de mai 2012 et légère amélioration du trafic international de marchandises (+0,2%).

Unités		mai-11	févr-12	mars-12	avr-12	mai-12	Cumul 5 mois		Variations (en %)		
							2 011	2 012	mai-12/ avr-12	mai-12/ mai-11	5 mois-12/ 5 mois-11
Trafic voyageurs du Petit Train Bleu	Nombre	246 451	189 515	213 841	191 741	201 009	1 061 014	1 004 047	4,8	-18,4	-5,4
Trafic international de marchandises	Tonnes	29 394	19 009	18 728	18 811	18 849	138 378	94 092	0,2	-35,9	-32
Exportations	Tonnes	22 285	15 946	15 792	15 836	15 858	107 306	79 204	0,1	-28,8	-26,2
Importations	Tonnes	7 109	3 063	2 936	2 974	2 991	31 072	14 888	0,6	-57,9	-52,1

Source : TRASRAIL-PTB

2.5.1. Baisse des entrées de touristes à l'aéroport Léopold Sédar Senghor (-10,0%) en mai 2012.

	mai-11	févr-12	mars-12	avr-12	mai-12	Cumul 5 mois		Variations (en %)		
						2011	2012	mai-12/ avr-12	mai-12/ mai-11	5 mois-12/ 5 mois-11
TOTAL ENTREES	47 410	51 817	65 235	45 085	41 111	272 600	281 900	-9	-13	3
Dont touristes	31 390	35 543	45 917	32 530	29 116	197 798	199 397	-10	-7	1

Source : DEPT

2.5.2. Légère hausse de l'activité économique dans les services (0,9%) en mai 2012.

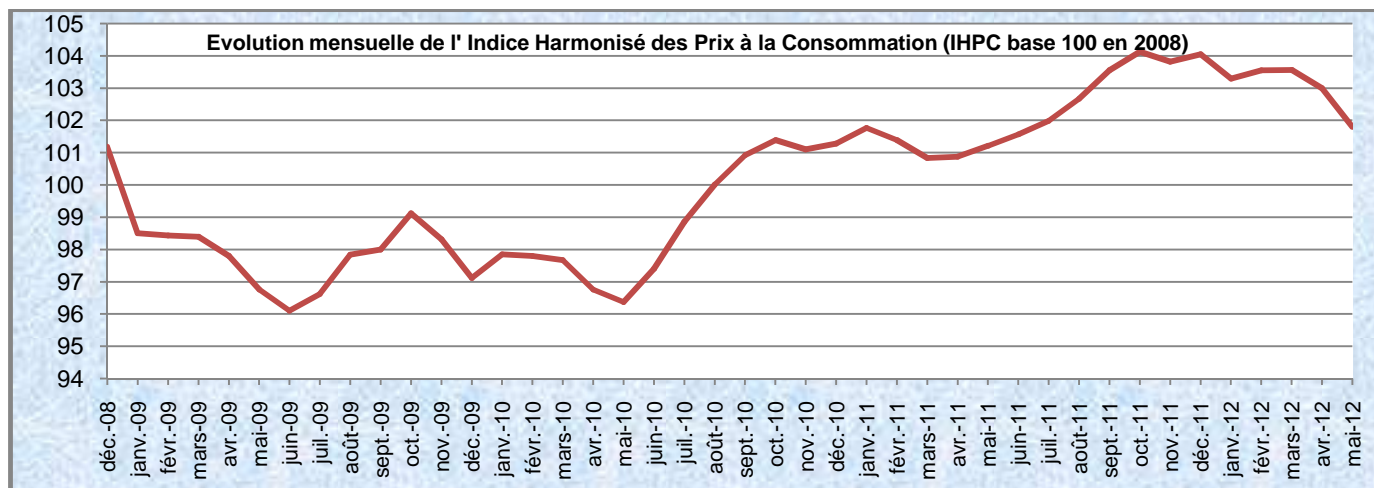
Indice du Chiffre d'Affaires des Services (base 100 en 2006)

BRANCHES	Pondération	mai-11	févr-12	mars-12	avr-12	mai-12	Moyenne 5 mois		Variation (en %)		
							2011	2012	mai-12/ avr-12	mai-12/ mai-11	5 mois-12/ 5 mois-11
Transports	263,0	133,0	114,2	141,4	123,5	117,3	127,2	126,5	-5,0	-11,9	-0,6
Postes et Télécommunications	381,0	136,3	145,4	146,6	144,6	152,3	145,0	149,2	5,3	11,7	2,9
Hôtels, bars restaurants	53,0	115,9	79,1	83,3	91,2	90,9	124,5	91,6	-0,3	-21,5	-26,4
Banques et Assurances	191,0	121,1	86,0	128,7	99,2	94,7	99,7	102,9	-4,5	-21,8	3,2
Services immobiliers	9,0	61,0	97,9	54,4	145,7	67,0	64,2	100,1	-54,0	9,8	56,1
Services sanitaires	52,0	125,4	203,2	151,2	144,6	151,9	155,1	165,9	5,0	21,1	7,0
Autres services	51,0	98,2	62,3	43,8	59,3	60,7	82,8	60,9	2,4	-38,2	-26,4
INDICE D'ENSEMBLE	1 000,0	126,7	116,2	126,9	120,3	121,3	124,6	123,5	0,9	-4,3	-0,9

Source : DPEE

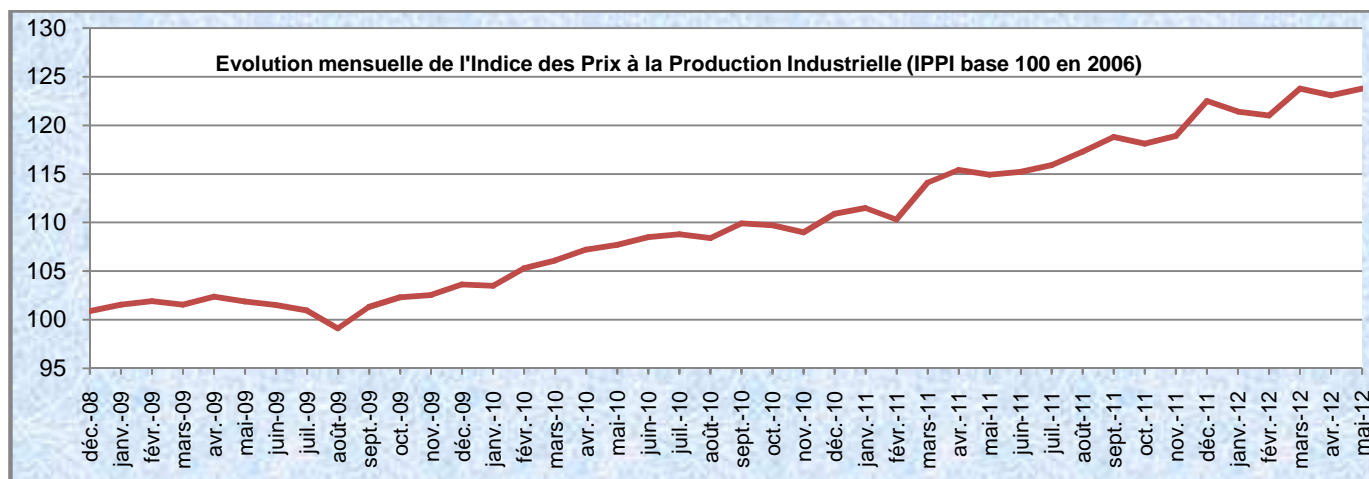
III-PRIX ET COMPETITIVITE

3.1. Les prix à la consommation ont diminué (-1,2%) en mai 2012.



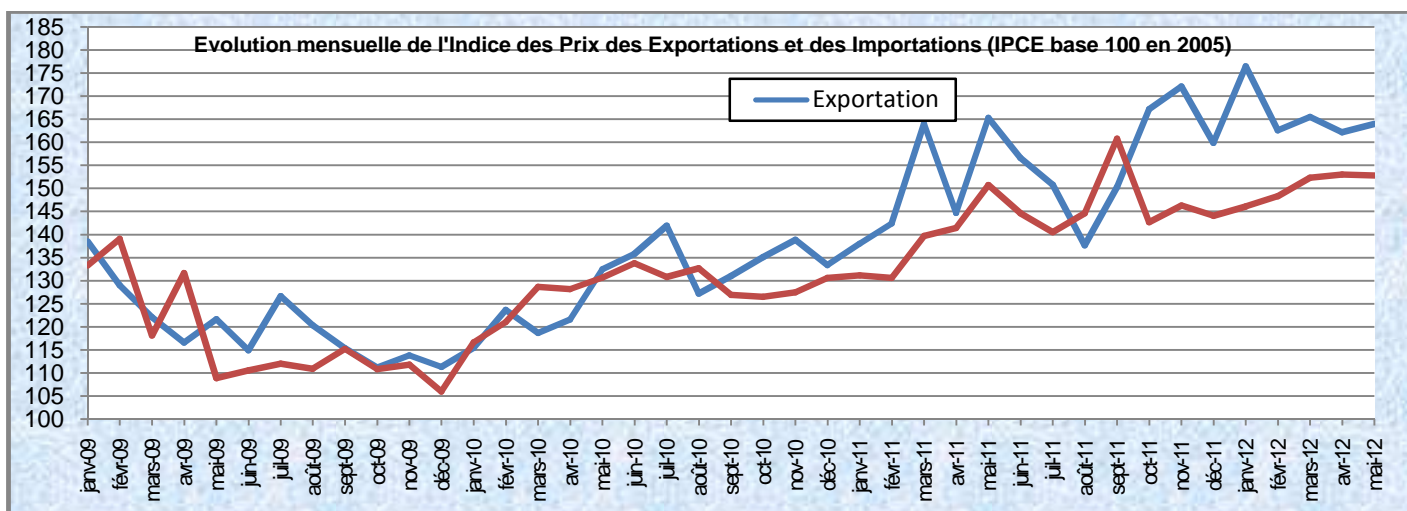
Source : ANSD

3.2. Légère hausse de 0,6% de l'indice des prix à la production industrielle au mois de mai 2012.



Source : ANSD

3.3. Accroissement des prix à l'exportation (+1,1%) et repli des prix à l'importation (-0,1%) au mois de mai 2012.



Source : ANSD

3.4. Poursuite du gain de compétitivité (-0,4%) de l'économie sénégalaise au mois de mai 2012, attribuable à un différentiel d'inflation favorable (-1,3%) et une dépréciation du franc CFA (-1,8%) par rapport aux monnaies des principaux partenaires.

		mai-11	févr-12	mars-12	avr-12	mai-12	Variation (en %)	
							mai-12/ avril-12	mai-12/ mai-11
TCER	Global	100	97,7	97,2	96,2	94,5	-1,8	-5,5
	Pays UEMOA	97,8	97,8	97,7	96,3	94,3	-2,1	-3,6
	Pays africains hors UEMOA	100,2	91,6	90,6	88	86,5	-1,7	-13,7
	Zone EURO	103,6	105,3	104	102,9	101,9	-1,0	-1,6
	Pays industrialisés hors EURO	96,1	91,2	91,9	91,3	89,4	-2,1	-7,0
TCEN	Global	105,1	102,8	103,2	103,1	102,7	-0,4	-2,3
	Pays africains hors UEMOA	129,6	124,1	124,1	121,3	120,7	-0,5	-6,9
	Pays industrialisés hors EURO	103,2	98,3	99,5	100,2	99,5	-0,7	-3,6
Prix intérieurs		117,1	119,8	119,8	119,1	117,8	-1,1	0,6
Prix extérieurs	Global	123	126,1	127,2	127,8	128	0,2	4,1
	Pays UEMOA	119,7	122,5	122,7	123,6	124,9	1,1	4,3
	Pays africains hors UEMOA	151,4	162,4	164,1	164,2	164,4	0,1	8,6
	Zone EURO	112,9	113,8	115,3	115,7	115,6	-0,1	2,4
	Pays industrialisés hors EURO	125,7	129,2	129,7	130,7	131,1	0,3	4,3

Source : DPEE

IV- SECTEUR EXTERIEUR

Des échanges extérieurs du Sénégal marqués, en mai 2012, par une aggravation du déficit commercial.

	mai-11	févr-12	mars-12	avr-12	mai-12	Cumul 5 mois		Variation (en %)		
						2011	2012	mai-12/ avril-12	mai-12/ mai-11	5 mois-12/ 5 mois-11
EXPORTATIONS	98 043,7	97 683,4	111 916,6	90 827,5	96 249,5	494 153,5	504 807,3	6,0	-1,8	2,2
PRODUITS PETROLIERS	9 663,9	15 565,6	15 264,3	6 774,6	11 165,7	65 888,4	64 653,8	64,8	15,5	-1,9
ACIDE PHOSPHORIQUE	13 830,7	6 031,1	19 734,5	5 407,7	11 495,6	56 832,6	55 884,7	112,6	-16,9	-1,7
CIMENT HYDRAULIQUE	8 500,0	11 970,7	10 391,6	9 590,6	8 202,1	59 389,2	54 223,8	-14,5	-3,5	-8,7
PRODUITS DE LA MER	21 801,6	10 237,0	12 760,4	15 470,0	19 063,1	72 684,5	71 244,8	23,2	-12,6	-2,0
HUILE BRUTE D'ARACHIDE	1 059,5	0,0	216,2	0,0	0,0	11 673,9	1 396,7	-	-100,0	-88,0
COTON EN MASSE	1 491,6	2 385,1	3 028,0	450,9	533,7	8 295,8	7 547,2	18,4	-64,2	-9,0
LEGUMES FRAIS	663,1	2 053,3	2 190,0	1 824,7	1 345,9	10 933,5	9 640,6	-26,2	103,0	-11,8
SEL BRUT	795,7	560,6	854,5	780,6	915,9	3 189,5	3 744,8	17,3	15,1	17,4
ENGRAIS MINERAUX ET CHIMIQUES	891,1	34,7	242,7	23,9	704,0	4 262,6	1 405,3	2851,9	-21,0	-67,0
PHOSPHATES	387,0	206,3	824,9	539,9	529,8	1 484,1	3 288,5	-1,9	36,9	121,6
AUTRES PRODUITS	38 959,5	48 639,2	46 409,5	49 964,7	42 293,6	199 519,3	231 777,2	-15,4	8,6	16,2
IMPORTATIONS	196 094,8	168 836,2	235 991,8	138 041,6	211 544,6	801 858,8	972 767,0	53,2	7,9	21,3
PRODUITS PETROLIERS	308,9	288,1	348,4	377,2	325,5	1 446,1	1 696,0	-13,7	5,4	17,3
MOTEURS ET MACHINES A MOTEURS	4 765,2	4 658,3	7 119,3	3 391,2	4 664,7	26 639,4	25 792,0	37,6	-2,1	-3,2
MATERIELS DE TRANSPORT	25 924,0	36 212,8	35 648,6	23 666,4	23 684,8	130 460,8	154 469,2	0,1	-8,6	18,4
AUTRES OUVRAGES EN METAUX COMMUNS	2 266,3	2 086,5	2 284,8	1 658,9	2 690,1	10 891,4	11 395,1	62,2	18,7	4,6
PRODUITS CEREALIERES	10 879,0	5 820,8	8 184,7	11 073,2	6 403,9	49 809,1	45 912,7	-42,2	-41,1	-7,8
DONT RIZ	22,8	16,9	118,4	37,4	21,9	180,3	206,8	-41,3	-3,8	14,7
MATIERES PLASTIQUES ARTIFICIELLES	270,3	2 803,9	510,6	488,5	1 118,8	3 915,5	5 556,3	129,0	313,9	41,9
PRODUITS LAITIERS	0,0	0,0	0,0	0,0	0,0	0,0	0,0	-	-	-
PRODUITS PHARMACEUTIQUES	444,9	2 766,5	1 893,2	1 244,0	2 544,4	521,2	10 223,7	104,5	471,9	1861,6
FROMENT ET METEIL	5 532,8	3 932,9	4 021,5	3 338,1	4 936,5	27 030,3	20 302,0	47,9	-10,8	-24,9
HUILES ET GRAISSES ANIMALES ET VEGETALES	411,3	965,2	4 912,8	1 936,8	706,7	6 605,7	10 130,7	-63,5	71,8	53,4
PAPIERS CARTONS ET APPLICATIONS	4 099,8	5 671,9	7 203,8	4 637,8	7 611,9	19 048,9	29 735,2	64,1	85,7	56,1
PRODUITS CHIMIQUES ORGANIQUES ET INORGANIQUES	617,8	563,8	562,4	584,9	933,6	3 201,2	4 026,1	59,6	51,1	25,8
FRUITS ET LEGUMES COMESTIBLES	0,0	0,0	0,0	0,0	0,0	0,0	0,0	-	-	-
AUTRES PRODUITS	140 574,6	103 065,4	163 301,6	85 644,4	155 923,6	522 289,2	653 527,9	82,1	10,9	25,1
DEFICIT COMMERCIAL	-98 051,1	-71 152,8	-124 075,2	-47 214,1	-115 295,0	-307 705,3	-467 959,7	144,2	17,6	52,1
TAUX DE COUVERTURE (%)	50,0	57,9	47,4	65,8	45,5	61,6	51,9	-	-	-

Source : ANSD

V- FINANCES PUBLIQUES

5.1. Accroissement de 13,0% des recettes de l'Etat en mai 2012

	mai-11	févr-12	mars-12	avr-12	mai-12	Cumul 5 mois		Variation (en %)		
						2011	2012	mai-12/ avr-12	mai-12/ mai-11	5 mois-12/ 5 mois-11
1- IMPOTS DIRECTS	22,3	50,6	22,2	49,6	31,5	156,5	180,5	-36,5	41,3	15,3
impôts sur les sociétés	1,0	26,0	1,8	24,0	10,3	57,3	62,4	-57,1	930,0	8,9
impôts sur le revenu	18,1	22,1	17,7	19,3	17,4	85,1	96,0	-9,8	-3,9	12,8
2- IMPOTS INDIRECTS (hors FSIPP)	49,3	60,0	69,4	61,6	67,0	326,2	321,7	8,6	35,8	-1,4
2.1 TAXES SUR BIENS ET SERVICES (y.c. TVA porte)	40,7	46,4	53,3	50,7	52,4	261,9	252,2	3,4	28,7	-3,7
Taxes sur biens et services intérieurs	32,7	28,1	30,1	31,0	28,6	185,6	149,4	-7,7	-12,5	-19,5
2.2 DROIT DE PORTE	8,6	13,6	16,2	11,0	14,6	64,3	69,5	32,6	69,4	8,0
Droit de porte hors pétrole	6,8	12,1	13,7	9,6	13,1	55,4	61,6	36,3	92,2	11,1
Droit de porte pétrole	1,8	1,5	2,5	1,4	1,5	8,9	7,9	7,1	-16,7	-11,2
3- DROITS ENREGIST. ET TIMBRE	4,2	5,6	5,6	4,7	4,0	20,9	23,2	-14,9	-4,8	11,0
Droits enregistrements	3,2	4,6	4,6	3,7	3,7	15,2	18,9	0,0	15,6	24,3
RECETTES FISCALES	75,8	117,8	100,6	115,9	105,4	510,5	533,3	-9,1	39,0	4,5
Revenus du domaine	0,6	1,1	0,9	0,6	0,6	2,2	3,7	0,0	0,0	68,2
Dividendes et produits financiers	0,6	0,0	0,0	0,7	0,7	4,0	2,3	0,0	16,7	-42,5
Autres recettes non fiscales et recettes diverses	0,5	0,2	0,7	2,5	0,2	2,4	3,7	-92,0	-60,0	54,2
RECETTES NON FISCALES	1,7	1,3	1,6	3,8	29,9	8,6	38,1	686,8	1 658,8	343,0
TOTAL RECETTES	77,5	119,1	102,2	119,7	135,3	519,1	571,4	13,0	74,5	10,1

Source : DPEE

5.2. Les effectifs de la fonction publique et les frais d'hospitalisation ont progressé en mai 2012. Par contre, la masse salariale a reculé de 4,1%.

	mai-11	févr-12	mars-12	avr-12	mai-12	Cumul 5 mois		Variation (en %)		
						2011	2012	mai-12/ avr-12	mai-12/ mai-11	5 mois-12/ 5 mois-11
Salaires (en milliards de FCFA)	33,6	35,7	37,1	39,2	37,6	170,8	188,4	- 4,1	11,9	10,3
Frais d'hospitalisation (en milliards de FCFA)	0,7	-	0,8	0,5	0,8	2,5	2,8	60,0	14,3	12,0
EFFECTIFS (en nombre)	87 544,0	92,1	92 627,0	92 230,0	93 521,0	87 544,0	93 521,0	1,4	6,8	6,8

Source : DPEE

5.3. Tableau des Opérations Financières de l'Etat

Le déficit budgétaire base caisse à la fin du mois d'avril 2012 s'est nettement atténué de 21,6% par rapport à fin mars 2012.

	fin avril-11	fin-oct-11	fin décembre-11	fin-mars-2012	fin-avril-2012	Variations Fin avril-2012/Fin mars- 2012	
						(en valeur)	(en %)
1. Total recettes et dons	444,8	1 222,6	1525,5	339,6	464,1	124,5	36,7
1.1 Recettes budgétaires	419,7	1 098,9	1375,6	316,6	434,7	118,1	37,3
Recettes fiscales	412,3	1 032,6	1286,9	312,2	434,7	122,5	39,2
Recettes non fiscales	7,4	36,9	49,5	4,4	425,9	421,5	9 560,5
1.2 Dons	25,0	123,7	150,0	23,0	29,4	6,4	27,9
Budgétaires	8,3	37,4	37,5	3,5	4,8	1,3	35,7
En capital	16,7	86,3	112,5		24,7	24,7	-
2. Dépenses totales et prêts nets	547,4	1 527,6	1973,4	409,2	530,9	121,7	29,7
2.1 Dépenses courantes	326,8	892,9	1192,5	233,9	344,2	110,3	47,1
Traitements et salaires	137,9	351,8	428,0	111,3	150,7	39,4	35,4
Intérêts sur la dette publique	29,1	81,2	102,7	18,5	23,9	5,4	29,3
Extérieure	10,5	48,6	59,0	6,0	7,3	1,3	21,9
Intérieure	18,6	32,6	43,7	12,5	16,6	4,1	32,7
Autres dépenses courantes	159,8	460,0	661,8	104,1	169,6	65,5	62,9
2.2 Dépenses en capital	220,7	602,6	752,4	175,4	179,7	4,3	2,5
Financement intérieur	149,3	409,5	508,6	109,6	113,1	3,5	3,2
Financement extérieur	71,4	193,1	243,9	65,8	66,6	0,8	1,3
2.3 Prêts nets	-0,1	32,1	28,4	-0,1	7,0	7,1	-7 089,0
<i>Prêts rétrocédés</i>	0,2	36,2	35,9	-0,1	7,3	7,4	-7 417,0
<i>Remboursement des prêts rétrocédés</i>	-0,3	-4,1	-7,5	0,0	-0,3	-0,3	-
2.4 Coûts temporaires des reformes structurelles	0,0	0,0	0,0	0,0	0,0	0,0	-
Solde Global de l'Administration Centrale	-102,6	-305,1	-447,9	-69,6	-66,8	2,8	-4,1
Solde Global des Entités non financières du secteur public	12,8	24,1	5,4	-10,6	3,9	14,5	-136,9
Recettes	82,8	242,9	296,5	34,5	77,0	42,5	123,2
Dépenses	70,0	218,8	291,0	45,1	73,1	28,0	62,0
Solde Global de l'Administration Centrale et des entités non fin. du secteur public	-89,8	-280,9	-442,4	-80,2	-62,9	17,3	-21,6
<i>Dons non compris</i>	-114,8	-404,6	-592,4	-103,2	-92,3	10,9	-10,6
Solde primaire	-60,7	-199,7	-339,7	-61,7	-39,0	22,8	-36,9
Solde de base	-56,0	-199,4	-318,1	-26,9	-22,2	4,7	-17,4
Solde de base hors PPTE	-37,8	-199,4	-318,1	-26,9	-22,2	4,7	-17,4
Solde de base hors PPTE et ref. struct.	-37,8	-199,4	-318,1	-26,9	-22,2	4,7	-17,4
Ajustements base caisse	0,0	0,0	0,0	0,0	0,0	0,0	0,0
Variations des arriérés	0,0	0,0	0,0	0,0	0,0	0,0	0,0
Excédent ou déficit (-) base caisse	-89,8	-280,9	-442,4	-80,2	-62,9	17,3	-21,6
Dons non compris	-114,8	-404,6	-592,4	-103,2	-92,3	10,9	-10,6

Source : DPEE

NB : le TOFE du mois de mai 2012 n'est pas disponible

VI- SITUATION MONETAIRE

La situation des institutions monétaires est caractérisée par un repli des avoirs extérieurs nets (-0,2%) et une augmentation du crédit intérieur (1,0%). En rapport avec l'évolution de ses contreparties, la masse monétaire s'est accrue de 0,7% au mois de mai 2012.

Evolution de la Situation des institutions monétaires

	mai-11	févr-12	mars-12	avr-12	mai-12	moyenne 5 mois		Variation (en %)		
						2011	2012	mai-12/ avril-12	mai-12/ mai-11	5 mois-12/ 5 mois-11
- AVOIRS EXTERIEURS NETS	962,7	907,8	912,3	911,5	909,6	935,7	912,5	-0,2	-5,5	-2,5
. BCEAO	844,0	783,9	749,2	708,1	685,3	772,1	732,1	-3,2	-18,8	-5,2
. BANQUES	118,7	124,0	163,1	203,4	224,3	163,7	180,5	10,3	89,1	10,3
- CREDIT INTERIEUR	1 883,8	2 138,8	2 136,7	2 227,2	2 248,5	1 918,4	2 178,1	1,0	19,4	13,5
. POSITION NETTE DU GOUVERNEMENT	126,9	194,8	166,8	244,6	258,2	231,8	214,5	5,6	103,5	-7,4
. CREDITS A L'ECONOMIE	1 756,9	1 943,9	1 969,9	1 982,6	1 990,2	1 686,6	1 963,6	0,4	13,3	16,4
* CAMPAGNE	16,5	10,0	7,5	7,5	7,5	11,2	8,5	0,0	-54,9	-24,5
* ORDINAIRES	1 740,3	1 934,0	1 962,5	1 975,2	1 982,8	1 675,4	1 955,1	0,4	13,9	16,7
Dont douteux et litigieux	54,6	53,5	69,2	69,6	67,8	53,8	63,8	-2,5	24,2	18,4
ACTIF = PASSIF	2 846,4	3 046,6	3 049,0	3 138,7	3 158,0	2 854,1	3 090,7	0,6	10,9	8,3
- MASSE MONETAIRE	2 604,4	2 704,2	2 752,2	2 814,2	2 833,5	2 579,8	2 761,2	0,7	8,8	7,0
. CIRCULATION FIDUCIAIRE	571,6	588,9	585,7	582,5	560,3	567,6	578,0	-3,8	-2,0	1,8
. DEPOTS EN C.C.P.	6,1	7,9	7,9	7,9	7,9	7,4	7,9	0,0	30,5	7,2
. DEPOTS EN BANQUES	2 026,8	2 107,4	2 158,6	2 223,8	2 265,3	2 004,8	2 175,3	1,9	11,8	8,5
- AUTRES ELEMENTS NETS	242,0	342,4	296,8	324,5	324,5	274,3	329,4	0,0	34,1	20,1

Source : BCEAO

AGENCE NATIONALE DE LA STATISTIQUE ET DE LA DEMOGRAPHIE (ANSD)

Directeur Général : **Babakar FALL**

Directeur Général Adjoint : **Mamadou Falou MBENGUE**

Directeur des Statistiques Economiques et de la Comptabilité Nationale : **Mamadou Alhousseynou SARR**

Chef de la Division des Statistiques Economiques : **Astou SAGNA**

Rédacteurs : **Madiop GUEYE, Ndiaga LO, Ndeye Yakhara NDOYE SECK**

Distribution : **Aïssatou GUEYE THIAM**

Pour toute information, s'adresser au Bureau des Statistiques Sectorielles

Rue de Diourbel X rue de Saint-Louis - Point E – BP 116 Dakar RP Tel : 33 869 21 46 / 33 869 21 39 - Fax : 33 869 21 63

SITE WEB : www.ansd.sn