

République du Sénégal

-----  
Un Peuple- un But- une Foi



## LE PRODUIT INTERIEUR BRUT TRIMESTRIEL (PIB) Deuxième trimestre 2017

### Avertissement

*La Note sur le PIB trimestriel est une publication qui fait la synthèse de l'évolution récente de l'activité économique de notre pays. Le PIB est calculé en partant d'un regroupement des branches de la Nomenclature d'Activité des États Membres d'AFRISTAT (NAEMA). L'approche utilisée est celle des ressources et repose sur la disponibilité d'un ensemble minimum de statistiques conjoncturelles sur les branches d'activités économiques. La méthodologie de l'étalonnage-calage fondée sur l'analyse économétrique a été retenue. L'approche par étalonnage direct de la valeur ajoutée est utilisée. Sauf indication contraire, les analyses vont porter sur les données corrigées des variations saisonnières (CVS). La note sur le PIB trimestriel est publiée au plus tard **soixante-quinze (75) jours après le trimestre sous revue.***

## SYNTHESE DE L'EVOLUTION DE L'ACTIVITE ECONOMIQUE TRIMESTRIELLE AU DEUXIEME TRIMESTRE DE 2017

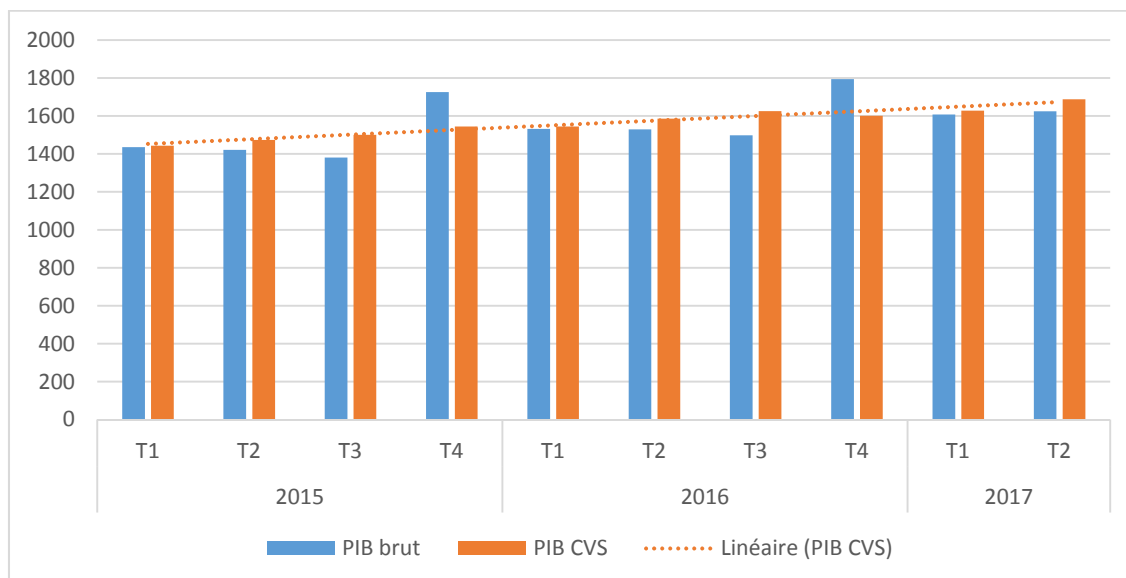
Au deuxième trimestre de l'année 2017, le **Produit Intérieur Brut (PIB) en volume, corrigé des variations saisonnières (CVS)**, a progressé de 3,7% par rapport au trimestre précédent tiré principalement par le secteur primaire (+5,6%) et les taxes (+6,5%). Quant aux secteurs secondaire et tertiaire, ils ont enregistré des croissances respectives de 3,3% et 2,7% sur la même période.

Comparée au deuxième trimestre de 2016, l'activité économique du pays s'est accrue de 6,4%. Cette évolution est imputable essentiellement à la bonne tenue de l'activité économique dans le secteur primaire (+8,3%). Quant aux secteurs secondaire et tertiaire, ils ont enregistré respectivement des taux de croissance de +4,3% et +5,9% sur la période sous revue.

Par ailleurs, les taxes nettes ont évolué de 10,4%, comparées au deuxième trimestre de 2016.

Au titre du **Produit Intérieur Brut en valeur**, il est ressorti à **2216,7** milliards FCFA au deuxième trimestre de 2017.

Graphique 1: Evolution du PIB Brut et du PIB\_CVS)



Source: ANSD/DSECN/DCNSEA/BSEA

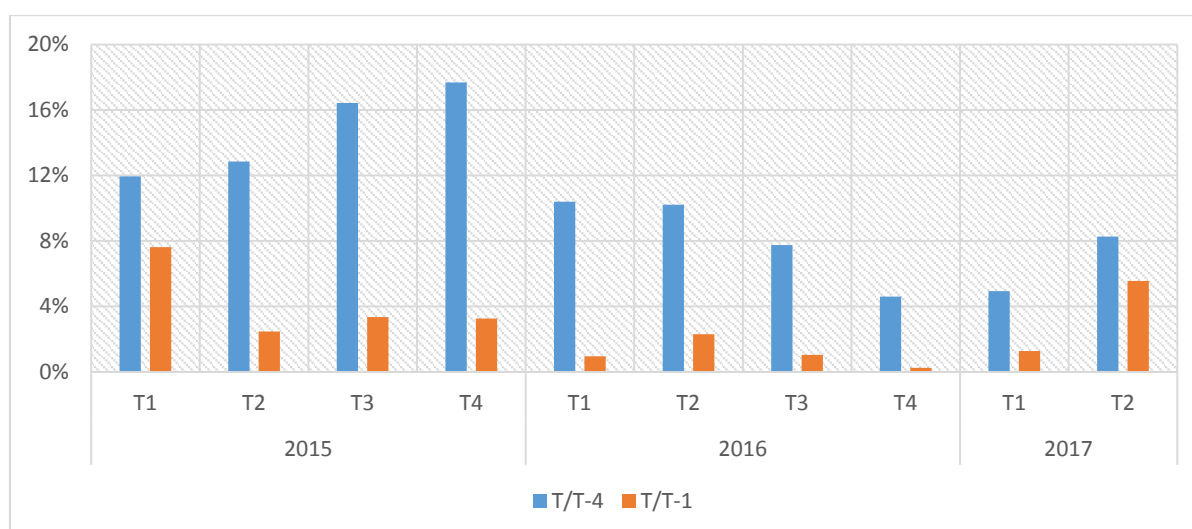
## ANALYSE SECTORIELLE DE L'ACTIVITE DES SOUS BRANCHES

### ➤ Une hausse de 5,6 %, en variation trimestrielle, de l'activité du secteur primaire

Par rapport au premier trimestre de 2017, il est observé une hausse (+5,6%) de l'activité du secteur primaire. Ce résultat s'explique par la performance de l'activité dans les sous-secteurs de la pêche (+44,3%) et des extractives (+7,1%). Au même moment, il est constaté une hausse de 3,7% de l'activité de l'élevage et de 2,0% de celle de l'agriculture.

Comparée au deuxième trimestre de 2016, la valeur ajoutée du secteur primaire **en volume** a progressé de 8,3 %.

Graphique 2 : Evolution du taux de croissance du PIB\_CVS du secteur primaire (en glissement annuel et croissance trimestrielle)



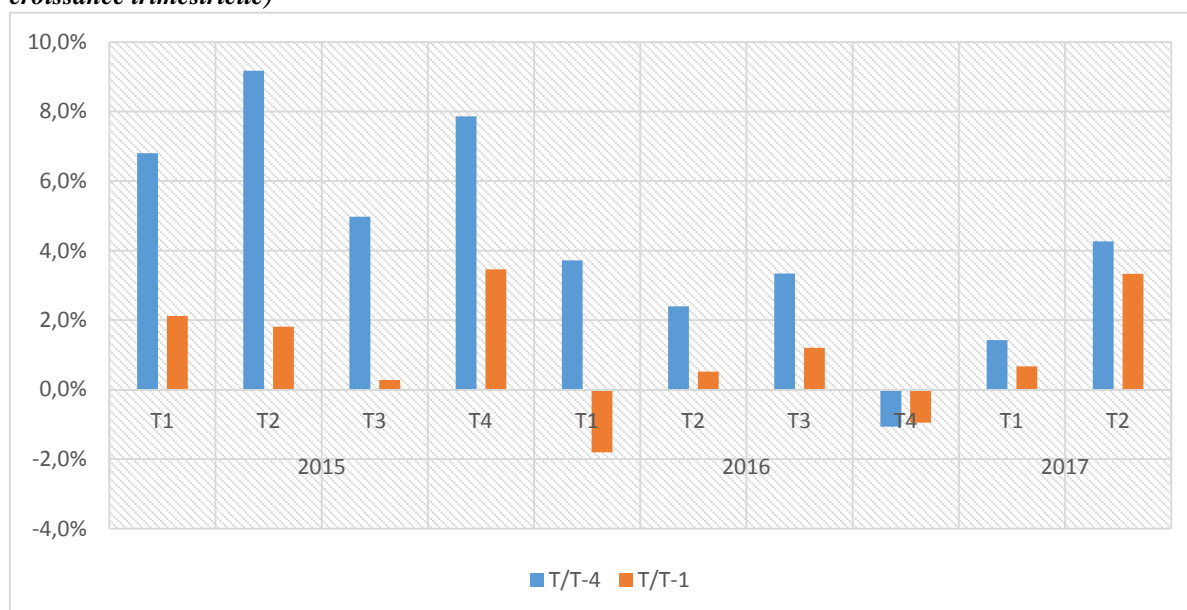
Source: ANSD/DSECN/DCNSEA/BSEA (T/T-1 : Variation trimestrielle, T/T-4 : Glissement annuel)

➤ **une progression de 3,3%, en variation trimestrielle, de l'activité du secteur secondaire**

La valeur ajoutée du secteur secondaires'est accrue de +3,3%au deuxième trimestre de 2017 comparativement au trimestre précédent. Ceci est le résultat de la bonne tenue de l'activité des industries chimiques (+11,5%), des Bâtiments et Travaux Publics (+9,3%) et de l'énergie (+5,9%).La bonne tenue des industries chimiques est à mettre en relation avec la hausse de la production dans les activités de raffinage pétrolier, de fabrication de produits chimiques de base et de fabrication de produits en matières plastiques.

Par rapport au deuxième trimestre correspondant de 2016, la croissance de l'activité du secteur secondaire (+4,3%)est imputable à la hausse de la valeur ajoutée dans la totalité des branches, hormis les Industries alimentaires (-1,9%).

**Graphique 3 : Evolution du taux de croissance du PIB\_CVS du secteur secondaire (en glissement annuel et croissance trimestrielle)**



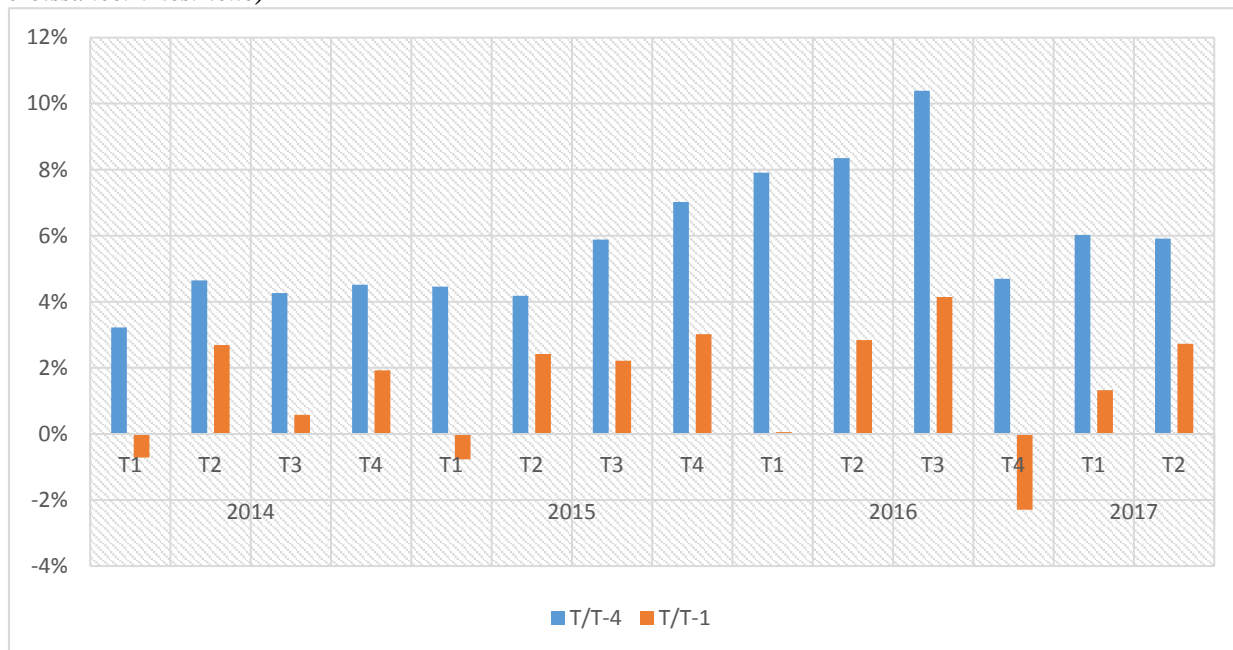
Source: ANSD/DSECN/DCNSEA/BSEA (T/T-1 : Variation trimestrielle, T/T-4 : Glissement annuel)

➤ **Une croissance de 2,7%, en variation trimestrielle, de l'activité du secteur tertiaire**

Au rythme trimestriel, la valeur ajoutée du secteur tertiaire **en volume, corrigée des variations saisonnières**, a augmenté de 2,7% au deuxième trimestre de 2017 grâce, notamment, aux bonnes performances notées dans le sous-secteur du commerce (+6,2%). Cette hausse a été amoindrie par la forte baisse de l'activité du secteur financier (-7,8%) au deuxième trimestre de 2017.

En glissement annuel, la valeur ajoutée du secteur tertiaire s'est accrue de 5,9%.

**Graphique 4 : Evolution du taux de croissance du PIB\_CVS du secteur tertiaire (en glissement annuel et croissancetrimestrielle)**



Source: ANSD/DSECN/DCNSEA/BSEA (T/T-1 : Variation trimestrielle, T/T-4 : Glissement annuel)

## Annexes:

**Tableau 1: PIB trimestriel CVS en volume (milliards de FCFA)**

BRANCHE D'ACTIVITE	Valeurs ajoutées CVS par branches d'activités aux prix constants de 1999 (en milliards FCFA)						Variations (%)	
	2016				2017		2017/2017	2017/2016
	T1	T2	T3	T4	T1	T2	T2/ T1	T2/ T2
<b>Valeur ajoutée non agricole</b>	<b>1260,8</b>	<b>1289,4</b>	<b>1330,1</b>	<b>1304,6</b>	<b>1318,2</b>	<b>1363,7</b>	<b>3,4</b>	<b>5,8</b>
secteur primaire	225,5	230,7	233,1	233,7	236,6	249,8	5,6	8,3
secteur secondaire	297,7	299,2	302,8	299,9	301,9	312,0	3,3	4,3
secteur tertiaire	861,3	885,8	922,5	901,3	913,2	938,2	2,7	5,9
<b>Taxes nettes sur les produits</b>	<b>160,2</b>	<b>170,6</b>	<b>167,2</b>	<b>166,0</b>	<b>176,7</b>	<b>188,2</b>	<b>6,5</b>	<b>10,4</b>
<b>Produit intérieur brut</b>	<b>1544,7</b>	<b>1586,3</b>	<b>1625,6</b>	<b>1600,9</b>	<b>1628,5</b>	<b>1688,1</b>	<b>3,7</b>	<b>6,4</b>
Agriculture	123,8	126,3	128,3	130,3	133,6	136,2	2,0	7,8
Élevage	60,3	61,2	62,1	63,0	62,5	64,8	3,7	5,9
Pêche	17,3	17,3	16,8	16,3	14,3	20,6	44,3	18,8
Extractives	24,2	25,9	26,0	24,0	26,3	28,2	7,1	9,0
Bâtiments et Travaux Publics	100,2	93,1	94,5	96,5	91,9	100,5	9,3	7,9
Industries chimiques	23,7	30,4	34,5	28,6	29,1	32,5	11,5	6,9
Énergie	38,7	38,4	39,8	39,3	39,1	41,4	5,9	7,9
Industries alimentaires	78,5	80,2	76,4	77,5	83,3	78,7	-5,5	-1,9
Autres industries	56,5	57,1	57,6	58,1	58,5	58,9	0,7	3,1
Commerce	255,9	271,1	275,9	262,1	268,0	284,7	6,2	5,0
Transport	65,2	67,5	64,1	59,7	69,4	70,6	1,7	4,6
Poste et Télécoms	151,8	151,2	174,8	164,0	151,0	153,8	1,8	1,7
Services financiers	66,1	69,5	73,2	76,8	80,7	74,5	-7,8	7,2
Services aux entreprises	77,3	78,6	79,8	81,4	82,7	83,9	1,4	6,7
Services immobiliers	78,7	79,9	81,3	82,2	84,1	85,3	1,5	6,8
Administration Éducation santé	158,7	162,9	168,0	170,5	176,7	180,2	2,0	10,6
Autres activités de services	48,1	47,3	49,0	50,2	50,0	50,4	0,8	6,7
Branche fictive	-40,4	-42,2	-43,6	-45,7	-49,4	-45,2	-8,6	7,2

Source: ANSD/DSECN/DCNSEA/BSEA

**Tableau 2: PIB trimestriel brut en volume (milliards de FCFA)**

BRANCHE D'ACTIVITE	Valeurs ajoutées par branches d'activités aux prix constants de 1999 (en milliards FCFA)									
	2015				2016				2017	
	T1	T2	T3	T4	T1	T2	T3	T4	T1	T2
<b>Valeur ajoutée non agricole</b>	<b>1200,2</b>	<b>1215,9</b>	<b>1168,5</b>	<b>1280,7</b>	1285,8	1306,0	1271,8	1320,7	1338,7	1379,9
secteur primaire	174,4	148,2	147,4	383,3	190,9	163,8	158,8	406,6	191,8	176,6
secteur secondaire	311,6	311,2	261,9	290,8	322,0	320,0	271,7	285,9	328,8	333,0
secteur tertiaire	795,3	806,9	815,5	894,6	859,0	875,1	900,3	936,0	910,7	926,9
<b>Taxes nettes sur les produits</b>	<b>154,2</b>	<b>155,1</b>	<b>156,1</b>	<b>157,3</b>	160,2	170,6	167,2	166,0	176,7	188,3
<b>Produit intérieur brut</b>	<b>1435,4</b>	<b>1421,5</b>	<b>1380,9</b>	<b>1726,0</b>	<b>1532,1</b>	<b>1529,5</b>	<b>1498,0</b>	<b>1794,5</b>	<b>1608,1</b>	<b>1624,7</b>
Agriculture	81,0	50,5	56,2	288,0	86,1	53,0	58,9	307,8	92,7	56,6
Élevage	58,7	58,5	58,8	59,5	60,7	61,5	62,0	62,3	62,5	64,8
Pêche	16,0	19,5	12,7	12,0	18,9	22,7	13,7	12,4	14,7	27,5
Extractives	18,6	19,7	19,6	23,8	25,2	26,7	24,1	24,1	23,7	27,8
Bâtiments et Travaux Publics	101,0	106,5	80,6	89,8	110,2	106,0	81,6	86,4	101,4	114,3
Industries chimiques	22,0	24,1	23,8	28,3	23,7	30,4	34,5	28,6	29,1	32,5
Énergie	34,0	37,8	40,2	38,7	36,8	38,3	41,1	40,0	37,1	41,3
Industries alimentaires	100,5	88,0	62,0	78,1	94,7	88,2	56,9	72,8	102,6	85,9
Autres industries	54,2	54,7	55,3	55,9	56,5	57,1	57,6	58,1	58,5	58,9
Commerce	240,7	230,9	216,7	296,9	252,0	260,1	254,7	297,6	263,8	273,1
Transport	56,9	56,6	51,1	57,4	65,2	67,5	64,1	59,7	69,4	70,6
Poste et Télécoms	132,5	147,5	169,5	157,1	151,8	151,2	174,8	164,0	151,0	153,8
Services financiers	60,3	61,2	64,5	65,1	66,1	69,5	73,2	76,8	80,7	74,5
Services aux entreprises	70,6	72,7	75,3	74,0	77,2	78,9	81,0	80,0	82,6	84,2
Services immobiliers	74,1	75,0	76,0	77,0	78,7	79,9	81,3	82,2	84,1	85,3
Administration Éducation santé	150,1	153,5	155,7	156,8	158,7	162,9	168,0	170,5	176,7	180,2
Autres activités de services	46,9	46,6	45,0	49,1	49,7	47,2	46,9	50,8	51,8	50,4
Branche fictive	-36,9	-37,1	-38,4	-38,8	-40,4	-42,2	-43,6	-45,7	-49,4	-45,2

Source: ANSD/DSECN/DCNSEA/BSEA

**Tableau 3 : PIB trimestriel brut en valeur (milliards de FCFA)**

BRANCHE D'ACTIVITE	Valeurs ajoutées par branches d'activités aux prix courants (en milliards FCFA)									
	2015				2016				2017	
	T1	T2	T3	T4	T1	T2	T3	T4	T1	T2
<b>Valeur ajoutée non agricole</b>	<b>1557,6</b>	<b>1585,6</b>	<b>1550,1</b>	<b>1666,9</b>	<b>1663,9</b>	<b>1694,6</b>	<b>1665,2</b>	<b>1764,5</b>	<b>1735,2</b>	<b>1813,5</b>
secteur primaire	268,7	241,4	256,2	608,4	315,2	281,8	280,6	651,7	331,4	325,2
secteur secondaire	380,3	389,4	355,0	370,2	384,7	397,8	366,8	372,6	387,9	412,9
secteur tertiaire	1025,5	1029,4	1023,3	1116,9	1091,4	1095,0	1109,0	1200,0	1154,6	1163,2
<b>Taxes nettes sur les produits</b>	<b>197,2</b>	<b>248,7</b>	<b>252,0</b>	<b>326,3</b>	<b>210,1</b>	<b>270,8</b>	<b>279,8</b>	<b>353,5</b>	<b>239,8</b>	<b>315,4</b>
<b>Produit intérieur brut</b>	<b>1871,7</b>	<b>1908,9</b>	<b>1886,5</b>	<b>2421,8</b>	<b>2001,3</b>	<b>2045,3</b>	<b>2036,1</b>	<b>2577,9</b>	<b>2113,8</b>	<b>2216,7</b>
Agriculture	116,9	74,6	84,3	428,6	127,3	79,9	91,1	459,9	138,7	87,8
Élevage	87,1	89,7	99,2	96,4	95,3	97,3	100,1	101,1	117,7	126,1
Pêche	29,3	34,6	25,1	26,4	36,7	41,3	29,4	29,2	27,6	52,0
Extractives	35,4	42,6	47,6	57,0	55,8	63,3	59,9	61,4	47,3	59,3
Bâtiments et Travaux Publics	119,3	121,9	91,0	100,5	122,3	129,2	96,4	106,5	111,8	135,0
Industries chimiques	35,0	38,3	36,2	39,5	29,4	35,2	39,2	35,5	37,7	41,1
Énergie	48,1	48,7	53,1	52,4	49,2	52,5	53,8	53,8	50,5	48,8
Industries alimentaires	103,2	104,6	99,8	101,6	106,4	104,3	100,5	101,4	109,5	110,7
Autres industries	74,8	75,8	75,0	76,1	77,4	76,6	76,8	75,4	78,5	77,2
Commerce	294,7	295,5	310,0	381,3	317,4	318,3	333,9	410,7	346,7	361,0
Transport	79,9	81,4	79,5	87,2	89,7	93,5	95,4	88,4	85,6	90,1
Poste et Télécoms	121,1	121,5	119,1	117,2	139,1	126,3	125,7	121,6	133,9	126,5
Services financiers	70,1	69,7	72,6	73,1	73,9	78,2	80,0	83,1	88,0	83,1
Services aux entreprises	96,0	96,8	90,5	107,9	102,5	103,4	96,6	115,2	102,2	106,9
Services immobiliers	99,9	100,6	101,3	102,0	102,4	103,0	103,7	104,4	104,8	107,9
Administration Éducation santé	241,9	240,6	228,8	224,6	243,0	253,1	255,7	258,5	277,5	272,2
Autres activités de services	65,5	66,3	66,1	68,4	68,6	67,4	67,3	69,4	70,1	69,7
Branche fictive	-43,6	-42,9	-44,5	-44,7	-45,4	-48,2	-49,4	-51,3	-54,3	-54,3

Source: ANSD/DSECN/DCNSEA/BSEA

## Aperçu méthodologique

### Approche de calcul

Le produit intérieur brut (PIB) trimestriel est calculé en partant d'un regroupement des valeurs ajoutées de branches. Il est évalué aux prix constants (en volume) de 1999, année de base des comptes nationaux annuels et aux prix courants. Par la suite, ces données sont corrigées des variations saisonnières dues à des facteurs comme la survenance de la période hivernale.

### Nomenclature des activités et indicateurs

La disponibilité d'indicateurs, c'est-à-dire de statistiques conjoncturelles, permettant d'évaluer l'activité pour chaque branche de la Nomenclature d'Activités des Etats Membres d'AFRISTAT a conduit à opérer un regroupement de branches d'activités issu de la NAEMAS pour le calcul et la publication du PIB trimestriel. En dépit de ce regroupement, certaines branches d'activités restent non couvertes par un indicateur. Dans un tel cas de figure, une méthode de désagrégation temporelle basée sur l'évolution du temps est utilisée, on parle de lissage par la tendance. Ensuite, le PIB trimestriel est évalué en brut et corrigé des variations saisonnières (CVS) par la dessaisonnalisation des indicateurs conjoncturels obtenus après regroupement avec la méthode X12 ARIMA.

### Étalonnage et calage

L'étalonnage consiste à relier les données sur le PIB annuel aux statistiques conjoncturelles sur l'état de l'économie par le biais d'une relation mathématique appelée équation d'étalonnage. Cette relation est élaborée en utilisant une période passée suffisamment longue afin d'en assurer la solidité des estimations. Ceci permet le calcul du PIB pour les trimestres où les indicateurs sont disponibles. Ces évaluations trimestrielles du PIB doivent être cohérentes avec celle du PIB annuel. Ceci justifie la mise en œuvre d'un calage, qui consiste à répartir, à l'intérieur des trimestres, les écarts annuels entre le PIB étalonné et le PIB annuel. L'étalonnage-calage est aussi connu sous l'appellation de méthode de « Ginsburgh-Nasse ». Pour un exposé détaillé, se référer au « Manuel des comptes nationaux trimestriels, concepts, sources statistiques et compilation », Bloem et al, Fonds Monétaire International, Washington, 2001. Les outils informatiques utilisés sont le logiciel ECOTRIM pour les étalonnages et calages et DEMETRA pour la dessaisonnalisation. Ces logiciels sont développés par Eurostat.

### Révision

Les révisions sont inévitables dans le calcul du PIB trimestriel, en raison des nombreuses mises à jour de l'information économique conjoncturelle et annuelle. Les cycles de révisions peuvent concerner le trimestre (évolution des indicateurs conjoncturels), l'année (calage des données de base annuelles) ou une période plus longue (nouvelle enquête pour le calcul des coefficients techniques, etc.).

### Diffusion

Cette note sur le PIB trimestriel est publiée au plus tard soixante-quinze (75) jours après le trimestre sous revue. Elle présente les évolutions du PIB ainsi que sa décomposition en macro-secteurs, à savoir le primaire, le secondaire et le tertiaire. Les informations publiées portent sur les trimestres des deux dernières années y compris l'année en cours.

Les évolutions du PIB sont mesurées :

- soit en glissement annuel (trimestre d'une année comparée au même trimestre de l'année précédente) afin d'éliminer les variations saisonnières trimestrielles ;
- soit en évolution trimestrielle pour le PIB corrigé des variations saisonnières (CVS)
- soit par le ratio des trimestres publiés de l'année en cours à ceux correspondant de l'année précédente; en fin d'année, ce ratio est égal au taux de croissance annuel (somme des quatre trimestres de l'année/somme des quatre trimestres de l'année précédente).

## AGENCE NATIONALE DE LA STATISTIQUE ET DE LA DEMOGRAPHIE (ANSD)

Directeur Général : **Babacar NDIR**

Directeur des Statistiques Economiques et de la Comptabilité Nationale : **Mbaye FAYE**

Chef de la Division de la Comptabilité Nationale, des Synthèses et Etudes Analytiques : **Mamadou Ngalgou KANE**

Equipe de rédaction : **ModouNdour FAYE, Mamadou DAFPE, Bintou DIACK LY et Amath DIAGO**

Distribution : **El hadji Malick GUEYE**

*Pour toute information s'adresser au Bureau des Synthèses et Etudes Analytiques Tél : 33 869 21 39 Fax : 33 824 36 15*

**ISSN 2316-0322**

Prochaine publication : le 15 décembre 2017