

RÉPUBLIQUE DU SÉNÉGAL

Un Peuple - Un But - Une Foi

MINISTÈRE DE L'ÉCONOMIE
DU PLAN ET DE LA COOPÉRATION



LES COMPTES NATIONAUX TRIMESTRIELS

(1^{er} Trimestre 2022)

PRIMAIRE



SECONDAIRE



TERTIAIRE



Rocade Fann Bel-Air Cerf-Volant, B.P 116 Dakar RP
(Sénégal)



Tél : (+221) 33 869 21 39
Fax : (221) 33 824 36 15



www.ansd.sn
statsenegal@ansd.sn
statsenegal@yahoo.fr

Avertissement

*La Note sur les comptes nationaux trimestriels est une publication qui fait la synthèse de l'évolution récente de l'activité économique du Sénégal, mesurée notamment par le PIB. Ce dernier est calculé en partant d'un regroupement des branches de la Nomenclature d'Activités des États Membres d'AFRISTAT (NAEMA). **Il est évalué en valeur aux prix courants et en volumes chaînés (avec l'année de référence 2014, année de base également des comptes nationaux annuels selon le SCN 2008).** Les approches utilisées sont celles de la production et des emplois. Elles reposent sur la disponibilité d'un ensemble minimum de statistiques conjoncturelles sur les branches d'activités économiques. La méthodologie de l'étalonnage-calage fondée sur l'approche numérique (Denton) et celle par modélisation (Cholette-Dagum) a été retenue. L'approche par double déflation est utilisée. Sauf indication contraire, les analyses vont porter sur les données corrigées des variations saisonnières (CVS). La note sur le PIB trimestriel est publiée au plus tard **quatre-vingt-dix (90) jours après le trimestre sous revue.***

Synthèse de l'évolution de l'activité économique au premier trimestre 2022

Au premier trimestre de l'année 2022, le **Produit intérieur Brut (PIB) réel, corrigé des variations saisonnières (CVS), s'est replié de 2,2%, par rapport au trimestre précédent.** Ce résultat est imputable à la régression des activités des secteurs secondaire (-8,3%) et tertiaire (-0,3%). En outre, les taxes nettes de subventions sur les produits ont également fléchi de 5,6%.

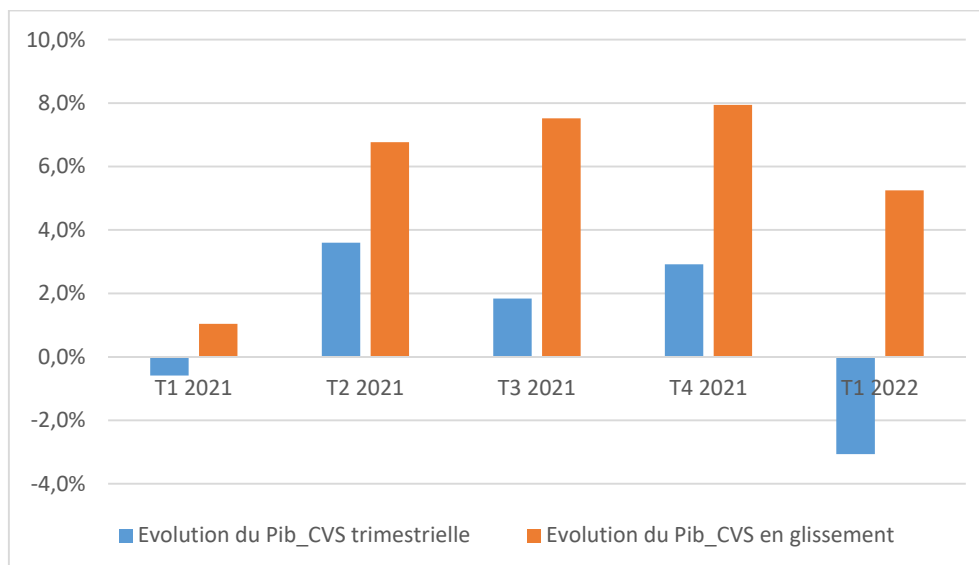
S'agissant des composantes de la demande, en variation trimestrielle, la formation brute de capital fixe (FBCF) s'est contractée de 0,7% sous l'effet de la baisse de la FBCF privée (-7,9%). Toutefois, la FBCF publique s'est rehaussée de 37,9%. En outre, les exportations de biens et services ont diminué de 6,3%, comparées au quatrième trimestre de 2021.

Par rapport à la même période de l'année 2021, le PIB réel du premier trimestre de 2022 s'est bonifié de 5,2%. Cette augmentation s'explique principalement par la consolidation des activités des secteurs tertiaire (+6,5%) et primaire (+4,0%), combinée à la progression de celles du secteur secondaire (+2,4%). De même, il est noté un accroissement des taxes nettes sur les produits de 6,9%, en termes réels.

Sous l'angle de la demande, le regain d'activité économique au premier trimestre de 2022, par rapport au même trimestre de l'année précédente, s'est traduit, en termes réels, par la progression des exportations de biens et services (+10,4%), de la formation brute de capital fixe (+8,4%) et de la consommation finale (+7,5%).

Le **Produit intérieur Brut nominal** est estimé à 3 586,0 milliards de FCFA au premier trimestre de 2022.

Graphique 1: Evolution du Produit intérieur brut CVS en variation trimestrielle et en glissement annuel



Source : ANSD/DSECN/DCN/BCTR

ANALYSE SECTORIELLE DE L'ACTIVITE ECONOMIQUE

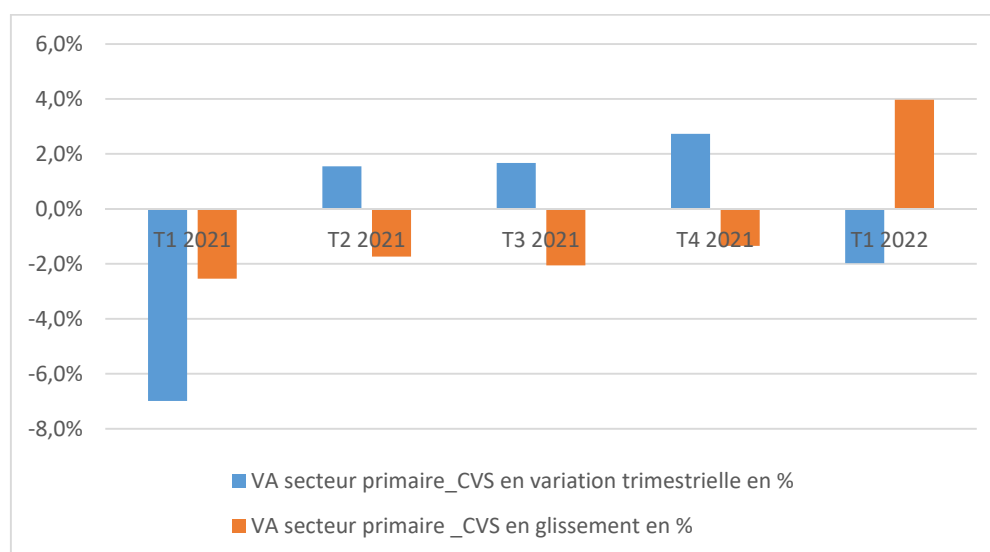
➤ **Une hausse de 3,7%, en variation trimestrielle, de l'activité du secteur primaire**

Comparée au quatrième trimestre de 2021, la valeur ajoutée réelle du secteur primaire s'est rehaussé de 3,7%. Cette augmentation est consécutive aux performances des secteurs de l'agriculture (+5,1%) ainsi que de l'élevage (+1,3%) et de la sylviculture (+0,8%), dans une moindre mesure. En revanche, le sous-secteur de la pêche s'est contracté de 2,2%. Cette contraction de l'activité du sous-secteur de la pêche est imputable à la diminution des débarquements de la pêche industrielle en quantité (-1,2%).

En glissement annuel, une augmentation de 4,0% de la valeur ajoutée du secteur primaire est enregistrée. Cette évolution est portée par le bon comportement de l'agriculture (+5,0%), de la sylviculture (+2,9%) et de l'élevage (+2,7%). En revanche, l'activité de la pêche a fléchi de 3,1%, par rapport au même trimestre de 2021. Cette contreperformance est imputable à la baisse des débarquements de la pêche industrielle (-10,3%), corroborée par la réduction des entrées de bateaux au Port de Dakar au premier trimestre de 2022, par rapport au même trimestre de 2021.



Graphique 2 : Evolution de la VA en volume du secteur primaire CVS en variation trimestrielle et en glissement annuel (en %).



Source : ANSD/DSECN/DCN/BCTR

➤ **Une baisse de 8,3%, en variation trimestrielle, de l'activité du secteur secondaire**

En variation trimestrielle, l'évolution de la valeur ajoutée du secteur secondaire (en volume CVS) est ressortie à -8,3% au premier trimestre de 2022, suite aux reculs de l'activité dans la quasi-totalité des sous-secteurs tels que le raffinage du pétrole et cokéfaction (-88,8%) sous l'effet des travaux de maintenance de la SAR¹, les activités extractives (-15,4%), la fabrication de produits chimiques de base (-14,7%), la fabrication de produits agro-alimentaires (-10,9%) et la fabrication de ciment et d'autres matériaux de construction (-7,3%).

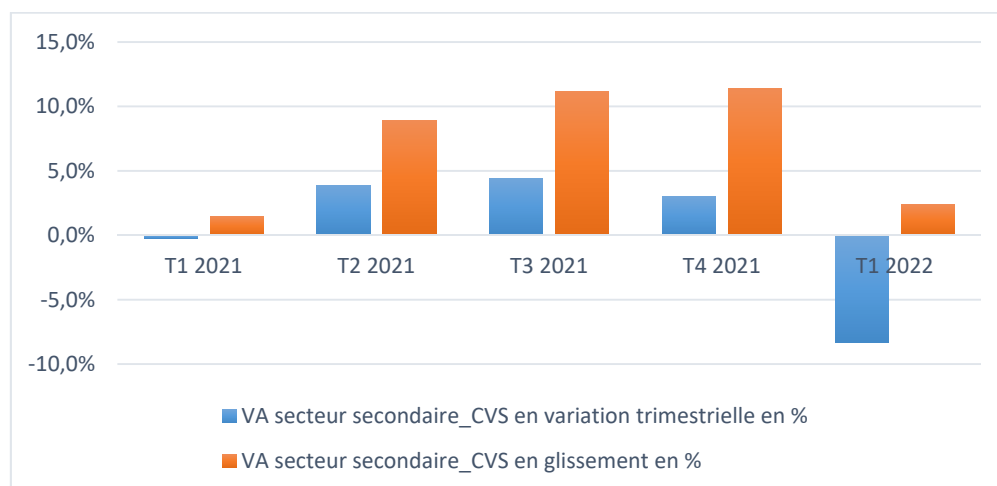
Par rapport au trimestre correspondant de 2021, la valeur ajoutée du secteur secondaire s'est bonifiée de 2,4%. Cette hausse est essentiellement en relation avec les progressions de 25,3% de la valeur ajoutée des activités de fabrication de produits chimiques de base, de 15,8% de la production d'électricité, de 9,0% des activités extractives ainsi que de la fabrication de produits manufacturiers et de 8,4% de la production et distribution d'eau, assainissement et traitement des déchets.

Le relèvement de la fabrication de produits chimiques de base est impulsé par la hausse de la production d'acide phosphorique en quantité (+26,4%). L'amélioration de la valeur ajoutée du secteur extractif est favorisée par le bon comportement de la production d'or qui a augmenté de 17,8%, en quantité, en glissement annuel.

¹ Arrêt métal



Graphique 3 : Evolution de la VA du secteur secondaire CVS (en volume) en variation trimestrielle et en glissement annuel (en %)



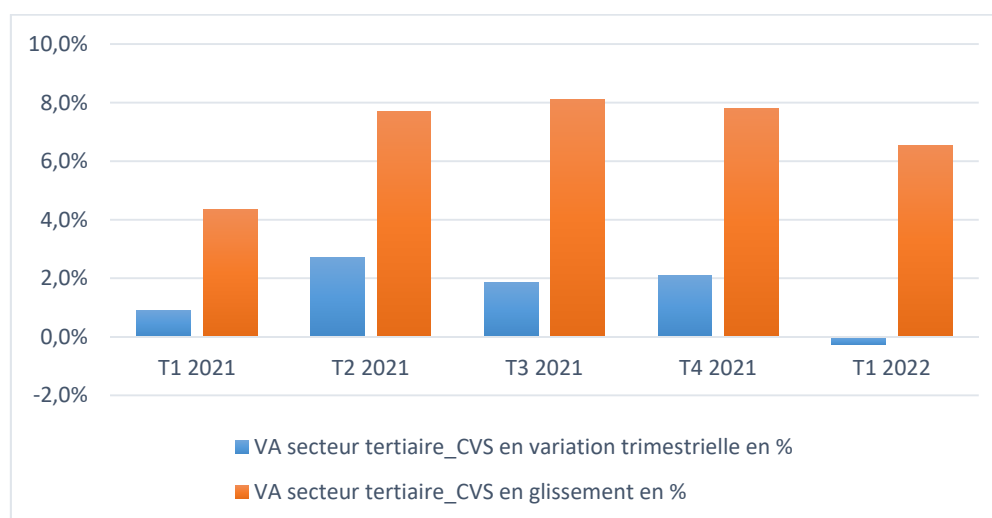
Source : ANSD/DSECN/DCN/BCTR

↗ **Un repli de 0,3%, en variation trimestrielle, du secteur tertiaire**

En rythme trimestriel, la valeur ajoutée du secteur tertiaire, en volume, s'est contractée de 0,3% au premier trimestre de 2022. Ce repli est principalement dû à la contre-performance des sous-secteurs des services d'hébergement et de restauration (-41,5%) et des activités financières et d'assurance (-0,5%). Cependant, la baisse de la valeur ajoutée du secteur a été atténuée, notamment, par la progression des activités domestiques (+3,1%), des autres activités de services (+3,0%) et des activités immobilières (+1,9%).

Par rapport au trimestre correspondant de 2021, la valeur ajoutée du secteur tertiaire s'est accrue de 6,5% en volume. Cette croissance est imputable à la bonne tenue des services d'hébergement et restauration (+15,4%), d'information et de communication (+13,7%), du transport (+9,6%), des activités pour la santé humaine, action sociale (+7,8%), des services aux entreprises (+7,2%), du commerce (+7,2%), des activités d'Administration publique (+4,9%), des activités financières et d'assurance (+3,5%) et des activités domestiques (+3,5%).

Graphique 4 : Evolution de la VA du secteur tertiaire en volume CVS en variation trimestrielle et en glissement annuel (en %)



Source : ANSD/DSECN/DCN/BCTR

ANALYSE DES COMPOSANTES DE LA DEMANDE

✓ *Une stabilité, en variation trimestrielle, de la consommation finale totale*

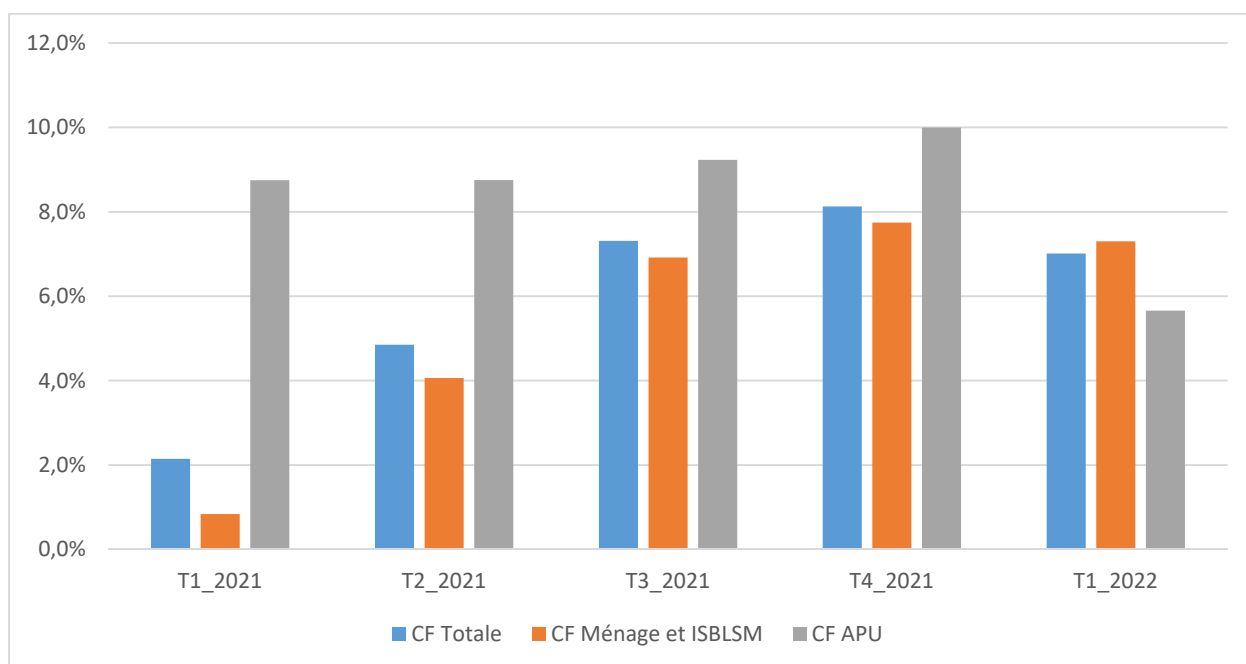
En variation trimestrielle, la consommation finale (CF) globale est restée stable au premier trimestre de 2021. En particulier, la consommation finale des ménages et des Institutions Sans But Lucratif au Service des Ménages (ISBLSM) a augmenté de 0,4% dans un contexte marqué par une hausse des prix à la consommation². Celle des administrations publiques est ressortie à +0,7%.

En glissement annuel, la consommation finale globale a augmenté de 7,5%, par rapport au trimestre correspondant de 2021. Cet accroissement est expliqué par le relèvement de la consommation des ménages et des ISBLSM (+7,9%), en particulier celles des produits agroalimentaires (+13,8%), de l'électricité (+13,9%) et des produits agricoles (+7,1%). En sus, la consommation finale des administrations publiques s'est améliorée (+5,7%), par rapport au même trimestre de 2021.

² L'indice harmonisé des prix à la consommation (IHPC) a évolué, entre T1 2022 et T4 2021, de 0,8%



Graphique 5 : Evolution de la consommation finale (en volume cvs) en glissement annuel (en %)



Source : ANSD/DSECN/DCN/BCTR

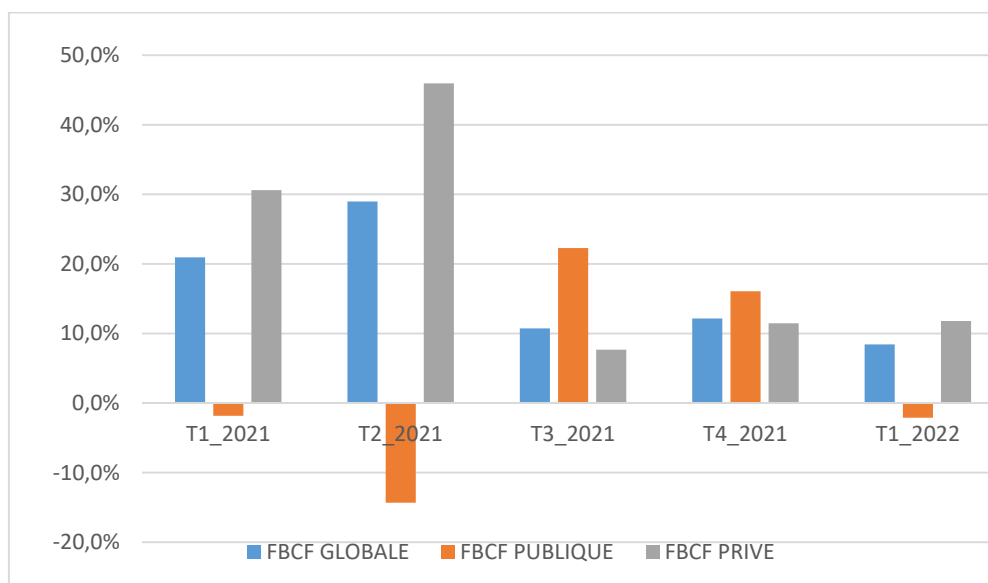
✓ **Un repli de 0,7%, en variation trimestrielle, de la formation brute de capital fixe (FBCF)**

En rythme trimestriel, la FBCF s'est repliée de 0,7% au premier trimestre de 2022, imputable à la contreperformance de la FBCF privée (-7,9%) qui contribue à hauteur de 78,2% à la FBCF globale. En revanche, la FBCF publique s'est rehaussée de 37,9%, comparée au trimestre précédent.

Relativement au premier trimestre de 2021, la FBCF a connu une progression de 8,4% en liaison avec la performance de la FBCF privée (+11,8%). Cependant, une baisse de 2,1% de la FBCF publique est observée.



Graphique 6: Evolution de la FBCF (en volume cvs) en glissement annuel (en %)



Source : ANSD/DSECN/DCN/BCTR

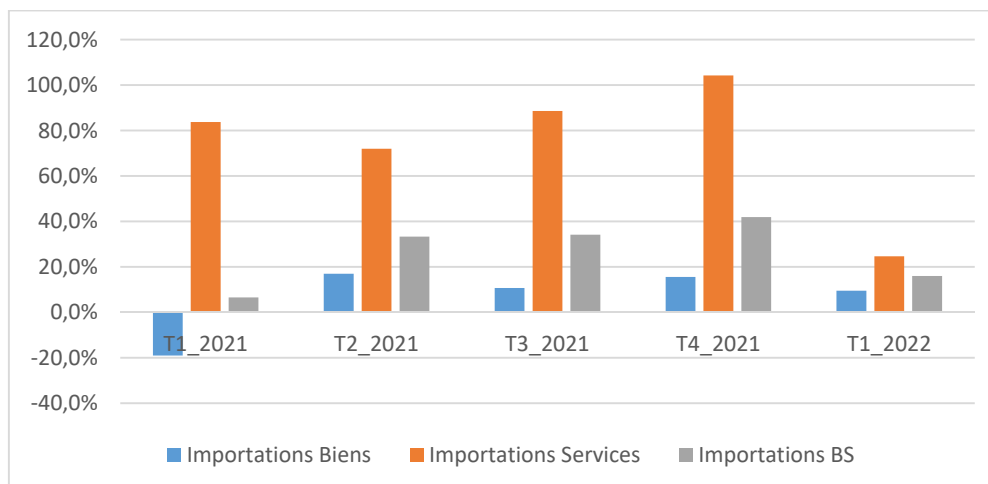
✓ **Une détérioration, en rythme trimestriel, du déficit de la balance extérieure des biens et services**

En variation trimestrielle, les **importations** de biens et services en volume ont enregistré une baisse de 0,4%, dans le sillage de la diminution des importations des biens (-6,2%) au premier trimestre de 2022. Toutefois, les importations de services se sont rehaussées de 7,4% sur la même période.

Comparativement au même trimestre de 2021, une hausse de 16,0% des **importations** de biens et services en volume est notée au premier trimestre de 2021. Cette progression est en relation avec les augmentations respectives de 24,7% et de 9,5% des volumes importés des services et des biens sur la même période. En particulier, les importations de biens sont tirées par l'accroissement de celles des produits chimiques de base (+99,2%), des produits agro-alimentaires (+25,9%), des produits agricoles (+17,0%) et des produits du raffinage (+11,1%).



Graphique 7 : Evolution des importations (en volume cvs) en glissement annuel (en %)

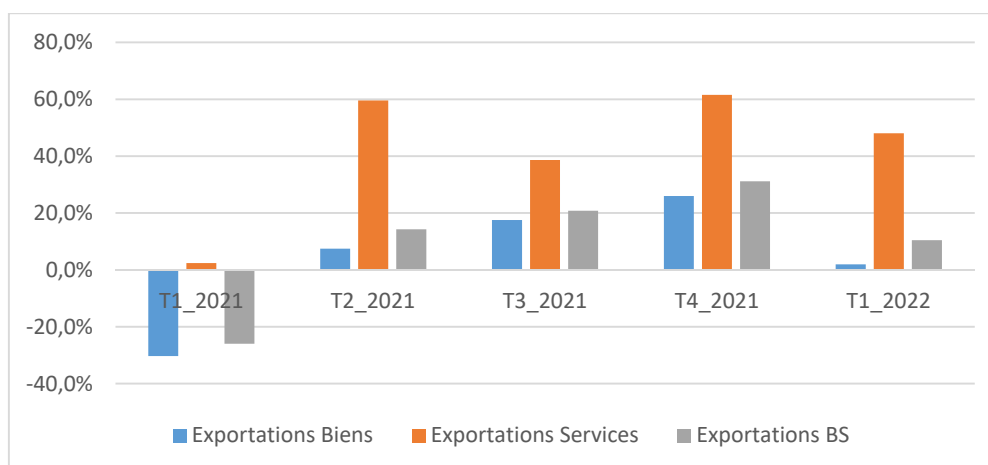


Source : ANSD/DSECN/DCN/BCTR

S'agissant des **exportations de biens et services, en volume**, elles se sont contractées de 6,3% au premier trimestre de 2022, comparativement au trimestre précédent, à la suite du repli des exportations de biens (-13,9%), dans un contexte de réduction des échanges commerciaux avec le Mali, premier partenaire pour les ventes extérieurs du Sénégal. En revanche, les exportations de services sont ressorties à +28,5%.

En outre, les **exportations** de biens et services, en volume, se sont accrues de 10,4%, comparées au même trimestre de l'année précédente. Cette croissance résulte, concomitamment, de celle des services (+48,1%) et des biens (+2,0%). Les expéditions de biens ont été tirées par celles des produits halieutiques (+92,4%), chimiques de bases (+86,6%) et extractifs (+5,5%).

Graphique 8 : Evolution des exportations (en volume cvs) en glissement annuel (en %)



Source : ANSD/DSECN/DCN/BCTR

Au total, le déficit de la balance extérieure de biens et services en volume s'est détérioré, passant de 1 399,7 milliards au premier trimestre 2021 à 1 441,4 milliards au premier trimestre 2022.



Annexes

Encadré : Note sur les changements de la démarche de production des comptes trimestriels

Les comptes nationaux du premier trimestre de 2022 ont introduit un changement majeur dans la démarche de production avec la réalisation des Tableaux Ressources- Emplois (TRE) trimestriels. Le TRE décrit le processus de création et d'utilisation des biens et services. Son utilisation renforce la qualité des comptes nationaux trimestriels. En effet, l'avantage du TRE est de réconcilier l'offre et la demande par produit. En plus, il offre un meilleur cadre d'analyse des comptes nationaux trimestriels et permet d'avoir des informations plus détaillées sur certains agrégats macroéconomiques et d'adopter les meilleures pratiques en vigueur au niveau international, notamment les recommandations du Manuel du FMI sur les comptes nationaux trimestriels (Edition 2017).



Tableau 1 : PIB CVS trimestriel (en milliards de FCFA)

| BRANCHE D'ACTIVITES | Valeurs ajoutées par branche d'activités en volumes chaînés (prix de référence 2014) | | | | | Variation (%) | |
|--|--|-----------------|-----------------|-----------------|-----------------|---------------|------------|
| | 2021 | | | | 2022 | 2022/ 2021 | 2022/ 2021 |
| | T1 | T2 | T3 | T4 | T1 | T1/T1 | T1/T4 |
| Secteur primaire | 530,05 | 529,02 | 528,21 | 531,41 | 551,25 | 4,0 | 3,7 |
| Secteur secondaire | 784,05 | 814,08 | 850,02 | 875,61 | 802,72 | 2,4 | 8,3 |
| Secteur tertiaire | 1 748,26 | 1 793,62 | 1 829,10 | 1 867,35 | 1 861,46 | 6,5 | 0,3 |
| Taxes nettes sur les produits | 343,13 | 382,52 | 362,61 | 388,51 | 366,92 | 6,9 | 5,6 |
| Produit intérieur brut | 3 405,50 | 3 519,23 | 3 569,94 | 3 662,87 | 3 582,35 | 5,2 | 2,2 |
| Dont Valeur ajoutée non agricole | 2 678,59 | 2 752,95 | 2 823,54 | 2 890,50 | 2 812,63 | 5,0 | 2,7 |
| Agriculture et activités annexes | 368,93 | 368,83 | 368,76 | 368,73 | 387,53 | 5,0 | 5,1 |
| Élevage et chasse | 116,19 | 116,18 | 116,66 | 117,75 | 119,31 | 2,7 | 1,3 |
| Sylviculture, exploitation forestière et activités de soutien | 14,84 | 14,93 | 15,03 | 15,14 | 15,27 | 2,9 | 0,8 |
| Pêche, aquaculture et pisciculture | 30,09 | 29,07 | 27,76 | 29,79 | 29,14 | - 3,1 | 2,2 |
| Activités extractives | 79,69 | 80,29 | 105,15 | 102,66 | 86,86 | 9,0 | 15,4 |
| Industrie manufacturière | 605,75 | 634,25 | 643,72 | 668,67 | 612,02 | 1,0 | 8,5 |
| Fabrication de produits agro-alimentaires | 282,85 | 294,05 | 298,62 | 304,25 | 271,16 | - 4,1 | 10,9 |
| Raffinage du pétrole et cokéfaction | 12,86 | 11,19 | 12,23 | 13,32 | 1,49 | - 88,4 | 88,8 |
| Fabrication de produits chimiques de base | 11,47 | 17,96 | 16,40 | 16,85 | 14,38 | 25,3 | 14,7 |
| Fabrication de ciment et d'autres Matériaux de construction | 35,83 | 37,00 | 37,50 | 39,06 | 36,21 | 1,1 | 7,3 |
| Fabrication d'autres produits manufacturiers | 193,60 | 201,14 | 204,37 | 218,96 | 211,12 | 9,0 | 3,6 |
| Production et distribution d'électricité et de gaz | 36,73 | 39,17 | 40,32 | 41,46 | 42,53 | 15,8 | 2,6 |
| Production et distribution d'eau, assainissement et traitement des déchets | 32,42 | 33,75 | 34,27 | 34,76 | 35,13 | 8,4 | 1,1 |
| Construction | 98,62 | 99,53 | 101,15 | 104,28 | 103,84 | 5,3 | 0,4 |
| Commerce | 429,97 | 448,35 | 446,16 | 465,31 | 460,99 | 7,2 | 0,9 |
| Transports | 110,63 | 113,41 | 117,38 | 120,35 | 121,20 | 9,6 | 0,7 |
| Hébergement et restauration | 19,97 | 36,38 | 40,24 | 39,41 | 23,04 | 15,4 | 41,5 |
| Information et communication | 154,50 | 151,65 | 169,00 | 173,40 | 175,69 | 13,7 | 1,3 |
| Activités financières et d'assurance | 91,57 | 93,55 | 91,79 | 94,87 | 94,38 | 3,1 | 0,5 |
| Activités immobilières | 275,90 | 278,29 | 279,48 | 280,32 | 285,61 | 3,5 | 1,9 |
| Services aux entreprises | 205,92 | 206,51 | 214,36 | 219,05 | 220,81 | 7,2 | 0,8 |
| Activités domestiques | 17,51 | 17,62 | 17,63 | 17,56 | 18,11 | 3,5 | 3,1 |
| autres activités de services | 44,66 | 44,79 | 44,63 | 44,20 | 45,55 | 2,0 | 3,0 |
| Activités d'administration publique | 204,73 | 207,41 | 209,79 | 213,73 | 214,77 | 4,9 | 0,5 |
| Enseignement | 142,42 | 143,88 | 145,28 | 145,44 | 146,91 | 3,2 | 1,0 |
| Activités pour la santé humaine, action sociale | 50,48 | 51,77 | 53,35 | 53,72 | 54,41 | 7,8 | 1,3 |

Source: ANSD/DSECN/DCN/BCTR

Tableau 2 : Contributions des activités à la croissance du PIB CVS en glissement annuel (en %)

| BRANCHE D'ACTIVITES | Valeurs ajoutées par branche d'activités en volumes chaînés (prix de référence 2014) | | |
|--|--|------------------------------|-------------------------------------|
| | Poids T1 2022 | Croissance (T1 2022/T1 2021) | Contribution à la croissance du PIB |
| Secteur primaire | 15,6 | 4,0 | 0,6 |
| Secteur secondaire | 23,0 | 2,4 | 0,5 |
| Secteur tertiaire | 51,3 | 6,5 | 3,3 |
| Taxes nettes sur les produits | 10,1 | 6,9 | 0,7 |
| Produit intérieur brut | 100,0 | 5,2 | 5,2 |
| Dont Valeur ajoutée non agricole | 78,7 | 5,0 | 3,9 |
| Agriculture et activités annexes | 10,8 | 5,0 | 0,5 |
| Elevage et chasse | 3,4 | 2,7 | 0,1 |
| Sylviculture, exploitation forestière et activités de soutien | 0,4 | 2,9 | 0,0 |
| Pêche, aquaculture et pisciculture | 0,9 | - 3,1 | - 0,0 |
| Activités extractives | 2,3 | 9,0 | 0,2 |
| Industrie manufacturière | 17,8 | 1,0 | 0,2 |
| Fabrication de produits agro-alimentaires | 8,3 | - 4,1 | - 0,3 |
| Raffinage du pétrole et cokéfaction | 0,4 | - 88,4 | - 0,3 |
| Fabrication de produits chimiques de base | 0,3 | 25,3 | 0,1 |
| Fabrication de ciment et d'autres Matériaux de construction | 1,1 | 1,1 | 0,0 |
| Fabrication d'autres produits manufacturiers | 5,7 | 9,0 | 0,5 |
| Production et distribution d'électricité et de gaz | 1,1 | 15,8 | 0,2 |
| Production et distribution d'eau, assainissement et traitement des déchets | 1,0 | 8,4 | 0,1 |
| Construction | 2,9 | 5,3 | 0,2 |
| Commerce | 12,6 | 7,2 | 0,9 |
| Transports | 3,2 | 9,6 | 0,3 |
| Hébergement et restauration | 0,6 | 15,4 | 0,1 |
| Information et communication | 4,5 | 13,7 | 0,6 |
| Activités financières et d'assurance | 2,7 | 3,1 | 0,1 |
| Activités immobilières | 8,1 | 3,5 | 0,3 |
| Services aux entreprises | 6,0 | 7,2 | 0,4 |
| Activités domestiques | 0,5 | 3,5 | 0,0 |
| Autres activités de services | 1,3 | 2,0 | 0,0 |
| Activités d'administration publique | 6,0 | 4,9 | 0,3 |
| Enseignement | 4,2 | 3,2 | 0,1 |
| Activités pour la santé humaine, action sociale | 1,5 | 7,8 | 0,1 |

Source: ANSD/DSECN/DCN/BCTR

Tableau 3 : Contributions des activités à la croissance du PIB CVS en variation trimestrielle (en %)

| BRANCHE D'ACTIVITES | Valeurs ajoutées par branche d'activités en volumes chaînés (prix de référence 2014) | | | |
|--|--|---------------------------------|------------|-------------------------------------|
| | Poids T4 2021 | Croissance (T1 2022/T4 2021) | | Contribution à la croissance du PIB |
| Secteur primaire | 14,5 | | 3,7 | 0,54 |
| Secteur secondaire | 23,9 | - | 8,3 | 1,99 |
| Secteur tertiaire | 51,0 | - | 0,3 | 0,16 |
| Taxes nettes sur les produits | 10,6 | - | 5,6 | 0,59 |
| Produit intérieur brut | 100,0 | - | 2,2 | 2,20 |
| Dont Valeur ajoutée non agricole | 78,9 | - | 2,7 | 2,13 |
| Agriculture et activités annexes | 10,1 | | 5,1 | 0,51 |
| Élevage et chasse | 3,2 | | 1,3 | 0,04 |
| Sylviculture, exploitation forestière et activités de soutien | 0,4 | | 0,8 | 0,00 |
| Pêche, aquaculture et pisciculture | 0,8 | - | 2,2 | 0,02 |
| Activités extractives | 2,8 | - | 15,4 | 0,43 |
| Industrie manufacturière | 18,3 | - | 8,5 | 1,5 |
| Fabrication de produits agro-alimentaires | 8,3 | - | 10,9 | 0,90 |
| Raffinage du pétrole et cokéfaction | 0,4 | - | 88,8 | 0,32 |
| Fabrication de produits chimiques de base | 0,5 | - | 14,7 | 0,07 |
| Fabrication de ciment et d'autres Matériaux de construction | 1,1 | - | 7,3 | 0,08 |
| Fabrication d'autres produits manufacturiers | 6,0 | - | 3,6 | 0,21 |
| Production et distribution d'électricité et de gaz | 1,1 | | 2,6 | 0,03 |
| Production et distribution d'eau, assainissement et traitement des déchets | 0,9 | | 1,1 | 0,01 |
| Construction | 2,8 | - | 0,4 | 0,01 |
| Commerce | 12,7 | - | 0,9 | 0,12 |
| Transports | 3,3 | | 0,7 | 0,02 |
| Hébergement et restauration | 1,1 | - | 41,5 | 0,45 |
| Information et communication | 4,7 | | 1,3 | 0,06 |
| Activités financières et d'assurance | 2,6 | - | 0,5 | 0,01 |
| Activités immobilières | 7,7 | | 1,9 | 0,14 |
| Services aux entreprises | 6,0 | | 0,8 | 0,05 |
| Activités domestiques | 0,5 | | 3,1 | 0,02 |
| Autres activités de services | 1,2 | | 3,0 | 0,04 |
| Activités d'administration publique | 5,8 | | 0,5 | 0,03 |
| Enseignement | 4,0 | | 1,0 | 0,04 |
| Activités pour la santé humaine, action sociale | 1,5 | | 1,3 | 0,02 |

Source: ANSD/DSECN/DCN/BCTR

Tableau 4: PIB trimestriel en valeur (en milliards de FCFA)

| BRANCHE D'ACTIVITES | Valeurs ajoutées brutes par branche d'activités aux prix courants | | | | |
|---|---|-----------------|-----------------|-----------------|-----------------|
| | 2021 | | | | 2022 |
| | T1 | T2 | T3 | T4 | T1 |
| Secteur primaire | 382,31 | 291,47 | 344,55 | 1 194,95 | 437,19 |
| Secteur secondaire | 845,77 | 916,10 | 902,82 | 985,33 | 962,90 |
| Secteur tertiaire | 1 754,60 | 1 927,48 | 1 887,03 | 2 030,59 | 1 909,46 |
| Taxes nettes sur les produits | 221,14 | 299,30 | 350,97 | 416,17 | 276,41 |
| Produit intérieur brut | 3 203,82 | 3 434,35 | 3 485,37 | 4 627,03 | 3 585,95 |
| Dont Valeur ajoutée non agricole | 2 761,55 | 3 003,35 | 2 968,30 | 3 209,62 | 3 062,91 |
| Agriculture et activités annexes | 206,61 | 116,95 | 151,20 | 985,70 | 230,95 |
| Elevage et chasse | 124,17 | 112,48 | 146,35 | 153,99 | 148,77 |
| Sylviculture, exploitation forestière et activités de soutien | 14,52 | 14,75 | 14,90 | 15,55 | 15,69 |
| Pêche, aquaculture et pisciculture | 37,00 | 47,28 | 32,09 | 39,71 | 41,78 |
| Activités extractives | 177,45 | 181,26 | 170,07 | 160,17 | 240,45 |
| Industrie manufacturière | 560,09 | 632,27 | 642,55 | 726,19 | 603,49 |
| <i>Fabrication de produits agro-alimentaires</i> | 266,78 | 310,22 | 312,90 | 334,81 | 273,00 |
| <i>Raffinage du pétrole et cokéfaction</i> | 1,27 | 1,50 | 1,28 | 1,18 | 0,20 |
| <i>Fabrication de produits chimiques de base</i> | 8,40 | 14,32 | 12,05 | 30,10 | 20,21 |
| <i>Fabrication de ciment et d'autres Matériaux de construction</i> | 29,54 | 28,84 | 27,06 | 30,54 | 30,90 |
| <i>Fabrication d'autres produits manufacturiers</i> | 195,28 | 201,46 | 202,52 | 229,27 | 214,06 |
| <i>Production et distribution d'électricité et de gaz</i> | 28,40 | 43,71 | 55,25 | 68,39 | 32,09 |
| <i>Production et distribution d'eau, assainissement et traitement des déchets</i> | 30,41 | 32,23 | 31,50 | 31,90 | 33,03 |
| Construction | 108,24 | 102,57 | 90,20 | 98,96 | 118,96 |
| Commerce | 406,67 | 442,67 | 426,64 | 555,06 | 447,79 |
| Transports | 114,27 | 117,13 | 135,59 | 133,06 | 124,39 |
| Hébergement et restauration | 20,70 | 37,40 | 41,35 | 40,89 | 24,09 |
| Information et communication | 116,05 | 161,77 | 132,25 | 146,02 | 122,61 |
| Activités financières et d'assurance | 98,99 | 101,47 | 102,11 | 104,83 | 108,76 |
| Activités immobilières | 282,19 | 288,46 | 292,37 | 290,84 | 302,32 |
| Services aux entreprises | 215,58 | 220,17 | 222,22 | 230,37 | 238,79 |
| Activités domestiques | 20,14 | 20,48 | 20,69 | 20,77 | 21,50 |
| Autres activités de services | 49,79 | 49,87 | 50,24 | 50,02 | 52,18 |
| Activités d'administration publique | 210,72 | 235,39 | 221,99 | 224,88 | 228,16 |
| Enseignement | 164,60 | 186,84 | 178,69 | 172,44 | 175,27 |
| Activités pour la santé humaine, action sociale | 54,91 | 65,83 | 62,89 | 61,41 | 63,61 |

Source: ANSD/DSECN/DCN/BCTR

Tableau 5 : Les emplois du PIB trimestriel CVS en volumes chaînés (prix de référence 2014, en milliards de FCFA)

| Composantes du PIB optique emploi | 2021 | | | | 2022 | 2022/20 21 | 2022/20 21 |
|--|------------------|------------------|------------------|------------------|------------------|---------------|---------------|
| | T1 | T2 | T3 | T4 | T1 | T1/T1 (%) | T1/T4 (%) |
| Consommation finale | 2 850,5 | 2 938,8 | 2 981,4 | 3 050,7 | 3 065,1 | 7,5 | 0,5 |
| Consommation finale des ménages | 2 348,4 | 2 428,0 | 2 462,3 | 2 524,1 | 2 534,6 | 7,9 | 0,4 |
| Consommation finale des APU | 502,1 | 510,8 | 519,1 | 526,6 | 530,5 | 5,7 | 0,7 |
| Formation brute de capital (Investissement) | 1 764,4 | 2 035,3 | 1 911,4 | 2 011,8 | 1 958,6 | 11,0 | - 2,6 |
| Formation brute de capital fixe (FBCF) | 1 180,4 | 1 287,1 | 1 222,0 | 1 289,0 | 1 279,9 | 8,4 | - 0,7 |
| <i>Publique</i> | 285,6 | 240,9 | 283,7 | 202,7 | 279,6 | - 2,1 | 37,9 |
| <i>Privée</i> | 894,8 | 1 046,2 | 938,3 | 1 086,2 | 1 000,3 | 11,8 | - 7,9 |
| Variation de stocks et acquisitions moins cessions d'objets de valeur (*) | 584,0 | 748,2 | 689,4 | 722,9 | 678,8 | | |
| Exportations nettes de biens et services (*) | - 1 209,4 | - 1 454,9 | - 1 322,9 | - 1 399,7 | - 1 441,4 | | |
| Exportations de biens et services | 684,9 | 707,3 | 727,4 | 807,3 | 756,3 | 10,4 | - 6,3 |
| Importations de biens et services | 1 894,3 | 2 162,2 | 2 050,2 | 2 207,0 | 2 197,7 | 16,0 | - 0,4 |
| PIB | 3 405,5 | 3 519,2 | 3 569,9 | 3 662,9 | 3 582,3 | 5,2 | - 2,2 |

Source: ANSD/DSECN/DCN/BCTR

(*) Pour les variations de stocks et les exportations nettes de biens et services, l'évolution en valeur absolue est plus significative.

Tableau 6 : Contributions des emplois à la croissance du PIB CVS en glissement annuel, volumes chaînés (prix de référence 2014, en milliards de FCFA)

| Composantes du PIB optique emploi | Poids T1 2021 | Croissance (T1 2022/T1 2021) | Contribution à la croissance du PIB |
|--|---------------|---------------------------------|--|
| Consommation finale | 83,7 | 7,5 | 6,3 |
| Consommation finale des ménages | 69,0 | 7,9 | 5,5 |
| Consommation finale des APU | 14,7 | 5,7 | 0,8 |
| Formation brute de capital (Investissement) | 51,8 | 11,0 | 5,7 |
| dont Formation brute de capital fixe (FBCF) | 34,7 | 8,4 | 2,9 |
| Publique | 8,4 | - | 0,2 |
| Privée | 26,3 | 11,8 | 3,1 |
| Exportations nettes de biens et services | | | |
| Exportations de biens et services | 20,1 | 10,4 | 2,1 |
| Importations de biens et services | - 55,6 | 16,0 | - 8,9 |
| PIB | 100,0 | 5,2 | 5,2 |

Source: ANSD/DSECN/DCN/BCTR

Tableau 7: Contributions des emplois à la croissance du PIB CVS en variation trimestrielle, volumes chaînés (prix de référence 2014, en milliards de FCFA)

| Composantes du PIB optique emploi | Poids T4 2021 | Croissance (T1 2022/T4 2021) | Contribution à la croissance du PIB |
|--|---------------|------------------------------|-------------------------------------|
| Consommation finale | 83,3 | 0,5 | 0,4 |
| Consommation finale des ménages | 68,9 | 0,4 | 0,3 |
| Consommation finale des APU | 14,4 | 0,7 | 0,1 |
| Formation brute de capital (Investissement) | 54,9 | - 2,6 | - 1,5 |
| dont Formation brute de capital fixe (FBCF) | 35,2 | - 0,7 | - 0,2 |
| Publique | 5,5 | 37,9 | 2,1 |
| Privée | 29,7 | - 7,9 | - 2,3 |
| Exportations nettes de biens et services | | | |
| Exportations de biens et services | 22,0 | - 6,3 | - 1,4 |
| Importations de biens et services | - 60,3 | - 0,4 | - -0,3 |
| PIB | 100,0 | - 2,2 | - 2,2 |

Source: ANSD/DSECN/DCN/BCTR

Tableau 8: Les emplois bruts du PIB trimestriel (en milliards de FCFA aux prix courants)

| Composantes du PIB optique emploi | 2021 | | | | 2022 |
|---|-----------------|-------------------|-------------------|-------------------|-------------------|
| | T1 | T2 | T3 | T4 | T1 |
| Consommation finale | 2 756,15 | 3 080,48 | 3 048,81 | 3 744,19 | 3 120,25 |
| Consommation finale des ménages | 2 226,38 | 2 480,09 | 2 478,14 | 3 179,29 | 2 542,25 |
| Consommation finale des APU | 529,77 | 600,38 | 570,67 | 564,91 | 578,00 |
| Formation brute de capital (Investissement) | 1 204,83 | 1 540,46 | 1 639,61 | 2 168,44 | 1 727,05 |
| Formation brute de capital fixe (FBCF) | 1 161,55 | 1 252,38 | 1 151,00 | 1 244,92 | 1 333,51 |
| Publique | 295,49 | 256,61 | 310,07 | 223,01 | 313,28 |
| Privée | 866,06 | 995,78 | 840,94 | 1 021,91 | 1 020,22 |
| Variation de stocks et acquisitions moins cessions d'objets de valeur | 43,29 | 288,07 | 488,60 | 923,51 | 393,54 |
| Exportations nettes de biens et services | - 757,17 | - 1 186,58 | - 1 203,04 | - 1 285,60 | - 1 261,34 |
| Exportations de biens et services | 898,26 | 857,52 | 889,46 | 1 078,25 | 1 133,38 |
| Importations de biens et services | 1 655,42 | 2 044,10 | 2 092,51 | 2 363,85 | 2 394,73 |
| PIB | 3 203,82 | 3 434,35 | 3 485,37 | 4 627,03 | 3 585,95 |

Source: ANSD/DSECN/DCN/BCTR

Aperçu méthodologique

Approche de calcul

Le produit intérieur brut (PIB) trimestriel est calculé selon l'approche production par la méthode en 2 étapes : (i) étalonnage-calage ou lissage de la production annuelle à partir des indicateurs trimestriels et (ii) lissage des consommations intermédiaires. Il est évalué en volumes chaînés ramenés à l'année de référence 2014, année de base des comptes nationaux annuels selon le SCN 2008. Par la suite, ces données sont corrigées des variations saisonnières dues à des facteurs comme la survenance de la période hivernale.

Ensuite, le produit intérieur brut (PIB) trimestriel est calculé selon l'approche de la dépense par la méthode de l'étalonnage-calage des emplois (Consommation finale, Formation brute de capital fixe, exportations et importations) et le poste « variation des stocks et acquisitions moins cessions d'objets de valeur » a servi à réconcilier les approches *production* et *emplois* du PIB.

Nomenclature des activités et indicateurs

La disponibilité d'indicateurs, c'est-à-dire de statistiques conjoncturelles, permettant d'évaluer l'activité pour chaque branche de la Nomenclature d'Activités des Etats Membres d'AFRISTAT a conduit à opérer un regroupement de branches d'activités issu de la NAEMAS rev1 pour le calcul et la publication du PIB trimestriel. En dépit de ce regroupement, certaines branches d'activités restent non couvertes par un indicateur. Dans un tel cas de figure, une méthode de désagrégation temporelle basée sur l'évolution du temps est utilisée, on parle de lissage par la tendance. Ensuite, le PIB trimestriel est évalué en brut et corrigé des variations saisonnières (CVS) par la dessaisonnalisation des indicateurs conjoncturels obtenus après regroupement avec la méthode X12 ARIMA.

Etalonnage et calage

L'étalonnage consiste à relier les données sur le PIB annuel aux statistiques conjoncturelles sur l'état de l'économie par le biais d'une relation mathématique appelée équation d'étalonnage. Cette relation est élaborée en utilisant une période passée suffisamment longue afin d'en assurer la solidité des estimations. Ceci permet le calcul du PIB pour les trimestres où les indicateurs sont disponibles. Ces évaluations trimestrielles du PIB doivent être cohérentes avec celles du PIB annuel. Ceci justifie la mise en œuvre d'un calage, qui consiste à répartir, à l'intérieur des trimestres, les écarts annuels entre le PIB étalonné et le PIB annuel. L'étalonnage-calage est aussi connu sous l'appellation de méthode de « Ginsburgh-Nasse ». Pour un exposé détaillé, se référer au « Manuel des comptes nationaux trimestriels du FMI, édition 2017 ». Les outils informatiques utilisés sont le logiciel ECOTRIM, Excel et JDemetra+.

Révision

Les révisions sont inévitables dans le calcul du PIB trimestriel, en raison des nombreuses mises à jour de l'information économique conjoncturelle et annuelle. Les cycles de révisions peuvent concerner le trimestre (évolution des indicateurs conjoncturels), l'année (calage des données de base annuelles) ou une période plus longue (nouvelle enquête pour le calcul des coefficients techniques, etc.).

Diffusion

Cette note sur les comptes nationaux trimestriels est publiée au plus tard quatre-vingt-dix (90) jours après le trimestre sous revue. Elle présente les évolutions du PIB (sa décomposition en macro-secteurs) ainsi que les composantes de la demande. Les informations publiées portent sur les trimestres des deux dernières années y compris l'année en cours.

Les évolutions du PIB (ressources, emplois) sont mesurées :

- soit en glissement annuel (trimestre d'une année comparée au même trimestre de l'année précédente) afin d'éliminer les variations saisonnières trimestrielles ;
- soit en évolution trimestrielle pour le PIB corrigé des variations saisonnières (CVS) ;
- soit par le ratio des trimestres publiés de l'année en cours à ceux correspondant de l'année précédente ; en fin d'année, ce ratio est égal au taux de croissance annuel (somme des quatre trimestres de l'année/somme des quatre trimestres de l'année précédente).

AGENCE NATIONALE DE LA STATISTIQUE ET DE LA DEMOGRAPHIE (ANSD)

Directeur Général : **Alle Nar DIOP**

Directeur Général Adjoint : **Abdou DIOUF**

Directeur des Statistiques Economiques et de la Comptabilité Nationale : **Mamadou Ngalgou KANE**

Chef de la Division de la Comptabilité Nationale, par intérim : **Malick DIOP**

Chef du Bureau des Comptes Trimestriels et Régionaux : **Kandé CISSE**

Equipe de rédaction : **Kandé CISSE, Sidy TRAORE, Ismaila SANGHARE, Babacar Wagane FAYE**

Distribution : **El Hadj Malick GUEYE, Alain François DIATTA**

Pour toute information s'adresser au Bureau des Comptes Trimestriels et Régionaux Tél : 33 869 21 39 Fax : 33 824 36 15

ISSN 2316-0322

Prochaine publication : le 28 Septembre 2022