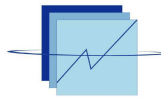


REPUBLIQUE DU SENEGAL

Un Peuple – Un But – Une Foi



ANSD
Agence Nationale de
la Statistique et de la Démographie

EVOLUTIONS ECONOMIQUES RECENTES

Quatrième trimestre 2013



Rocade Fann Bel Air Cerf Volant, BP 116 Dakar, Tél 33 869 21 39 Fax : 33 824 36 15

Site web : www.ansd.sn ©ANSD/DSECN/DSC/BEC, Avril 2014

AGENCE NATIONALE DE LA STATISTIQUE ET DE LA DEMOGRAPHIE



Babakar FALL	Directeur Général
Mamadou Falou MBENGUE	Directeur Général Adjoint
Mamadou Alhousseynou SARR	Directeur des Statistiques Economiques et de la Comptabilité Nationale
Maxime Bruno NAGNONHOU	Chef de la Division des Statistiques Conjoncturelles
<i>COMITE DE REDACTION</i>	
Mamadou WONE	Synthèse
Fahd NDIAYE/Modou Ndour FAYE	Croissance économique trimestrielle
Mamadou WONE	Activité industrielle
Baba NDIAYE/El Hadj Malick CISSE	Prix à la consommation
Insa SADIO	Agrément au code des investissements et au statut d'entreprise franche d'exportation
Daouda BALLE/El Hadj Oumar SENGHOR	Echanges extérieurs
<i>DISTRIBUTION</i>	
El Hadji Malick GUEYE	Chef de la Division de la Documentation, de la Diffusion et des Relations avec les Usagers par intérim

Sommaire

<i>AVANT - PROPOS</i>	5
Introduction	6
I. Croissance économique trimestrielle	6
II. Activité industrielle.....	7
II.1. Evolution de la production industrielle.....	7
II.2. Analyse de l'opinion des chefs d'entreprise	9
III. Prix.....	10
III.1. Prix à la consommation	10
III.2. Prix à la production industrielle	11
IV. Agément au code des investissements et au statut d'entreprise franche d'exportation.....	14
V. Echanges extérieurs	17
V.1 Exportations	17
V.2 Importations	18
V.3 Evolution des prix à l'exportation et à l'importation	18
ANNEXES	20

Liste des graphiques

Graphique n°1 : Evolution de la croissance à prix constants du PIB.....	7
Graphique n°2 : Evolution trimestrielle de l'indice de la production industrielle	9
Graphique n°3 : Opinion des chefs d'entreprise de l'ensemble de l'industrie au 1er trimestre 2014.....	9
Graphique n°4 : Evolution trimestrielle de l'indice des prix à la consommation	11
Graphique n°5 : Evolution d'ensemble de l'indice des prix à la production industrielle	13
Graphique n°6 : Evolution du volume des investissements productifs agréés (en milliards de FCFA)	15
Graphique n°7 : Répartition géographique des investissements productifs agréés (en milliards de FCFA).....	16
Graphique n°8 : Répartition par origine des investissements productifs (en %)	16
Graphique n°9 : Evolution trimestrielle des exportations (en millions de FCFA).....	17
Graphique n°10 : Evolution trimestrielle des importations (en millions de FCFA).....	18
Graphique n°11 : Evolution trimestrielle des indices à l'exportation et à l'importation.....	19

AVANT - PROPOS

L'Agence Nationale de la Statistique et de la Démographie (ANSD), dans sa mission de production et de diffusion des données statistiques pour les besoins du Gouvernement, des administrations publiques, du secteur privé, des partenaires au développement et du public, produit une masse importante d'informations conjoncturelles relatives notamment aux prix à la consommation, aux prix à la production industrielle, à la production industrielle, au commerce extérieur et au produit intérieur brut trimestriel (PIB) trimestriel. La Note sur les Evolutions Economiques Récentes (NEER) fait une analyse synthétique de toutes les informations conjoncturelles produites par l'ANSD. Elle fait le point sur la situation économique récente au Sénégal au cours du trimestre sous revue. L'accent est mis sur les relations de causes à effets entre les différents indicateurs.

La NEER retrace dans sa première partie, l'évolution du PIB trimestriel. La deuxième partie a trait à l'activité industrielle, la troisième aux prix intérieurs. La quatrième partie est relative à l'agrément au code des investissements et au statut d'entreprise franche d'exportation. Enfin, la cinquième est consacrée aux échanges extérieurs.

La Note sur les Evolutions Economiques Récentes (NEER) est publiée au plus tard 75 jours après la fin du trimestre sous revue.

Introduction

La croissance économique mondiale s'est renforcée au quatrième trimestre 2013 pour s'établir à 3,3% en rythme annuel, en raison d'une accélération de l'activité dans les pays avancés ainsi que dans les pays émergents et en développement. Elle est estimée en rythme annuel à 2,0% dans les pays avancés et à 4,8% dans les pays émergents et en développement.

La zone euro sort progressivement de la récession avec une progression de 0,3% de son PIB en rythme trimestriel contre 0,1% le trimestre précédent. .

Au Sénégal, le Produit Intérieur Brut (PIB) en termes réels s'est accru de 0,3% au quatrième trimestre 2013 par rapport à la période correspondante de l'année précédente. En rythme trimestriel, la production industrielle s'est relevée de 1,9%, les prix à la consommation ont progressé de 1,6% pendant que ceux à la production industrielle se sont réduits de 1,5%. En outre, les prix des produits à l'exportation et à l'importation se sont repliés alors que le solde commercial s'est détérioré.

I. Croissance économique trimestrielle

Le Produit intérieur brut (PIB) en volume s'est accru de 0,3% au quatrième trimestre 2013, par rapport à la période correspondante de l'année précédente¹. Cette évolution est imputable à la bonne tenue des secteurs secondaire (+6,0%) et tertiaire (+2,7%). Elle a été amoindrie par le repli de la valeur ajoutée du secteur primaire (-12,9%).

La valeur ajoutée du secteur agricole a connu une baisse de 12,9% et l'activité du secteur non agricole a crû de 2,8%. La hausse des activités non agricoles est imputable à la progression des sous-secteurs des BTP (+22,0%), des services financiers (+12,5%), des postes et télécommunications (+9,9 %), des autres activités de service (+4,2 %) et du commerce (+2,2 %). La progression de l'activité des BTP est à mettre en relation avec la hausse des ventes locales de ciment.

Cependant, la baisse de la valeur ajoutée des activités extractives (-35,5%) et des industries chimiques (-31,5%) a amoindri la hausse de la valeur ajoutée des activités non agricoles.

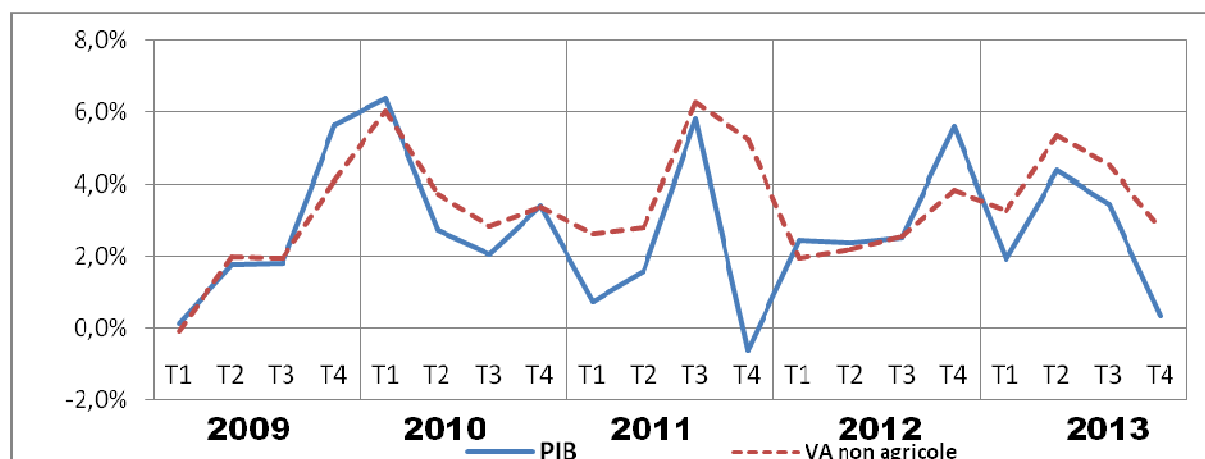
La baisse de la valeur ajoutée des industries extractives est due aux multiples pannes des machines servant à l'extraction dans les mines de phosphates, en raison de leur vétusté. La

¹ Les données commentées ne sont pas corrigées des variations saisonnières. Le commentaire porte sur les évolutions du trimestre de l'année en cours par rapport au même trimestre de l'année précédente.

réduction de l'activité dans le secteur de la chimie est notamment imputable à la réduction de la production de produits chimiques de base (-41,1%), de produits pharmaceutiques (-88,6%), de savons, détergents et produits d'entretien (-26,5%) et de peinture et vernis (-19,3%). La diminution de la production de produits chimiques de base, notamment l'acide phosphorique et les engrais, est en liaison avec la contraction de la commande extérieure de ces produits.

Sur l'année 2013, la croissance économique en termes réels s'est établie à 2,4 % par rapport à 2012. Cette évolution a été soutenue par l'augmentation de la valeur ajoutée non agricole (+4,0%), en particulier le secteur tertiaire (+5,6%). La valeur ajoutée du secteur agricole s'est repliée de 8,3 %.

Graphique n°1 : Evolution de la croissance à prix constants du PIB



Source : ANSD

II. Activité industrielle

A la suite des replis enregistrés les deux trimestres précédents, l'activité industrielle s'est redressée au quatrième trimestre 2013. Toutefois, les chefs d'entreprises anticipent une stabilité de l'activité industrielle au premier trimestre 2014.

II.1. Evolution de la production industrielle

Comparée à celle du trimestre précédent, **la production industrielle s'est accrue de 1,9% au quatrième trimestre 2013**. Le relèvement de la production des industries alimentaires (+20,5%), mécaniques (+18,7%) et des matériaux de construction (+9,4%) d'une part et la reprise de l'activité des industries textiles et du cuir d'autre part, expliquent principalement cette évolution. La chute de l'activité des industries chimiques (-29,1%) et extractives (-13,7%) a amoindri la tendance à la hausse de l'activité industrielle.

Par rapport au quatrième trimestre de l'année précédente, la production industrielle a diminué de 0,3%.

L'augmentation de la production des industries alimentaires résulte de la reprise de l'activité de production de sucre et de celle de transformation de fruits et légumes notamment la tomate concentrée, consécutives à une disponibilité de la matière première. En revanche, il est enregistré sur la période sous revue un recul des activités de fabrication de corps gras (-84,4%) et de transformation et de conservation de poissons, crustacées et mollusques (-51,5%). Par rapport au quatrième trimestre 2012, la production des industries alimentaires s'est accrue de 7,0%.

Le raffermissement de l'activité des industries mécaniques découle essentiellement d'un accroissement de la production sidérurgique (+35,3%) et de celui de fabrication de machines et matériels électriques (+50,5%) notamment les piles électriques. Le regain d'activité du sous secteur de la construction, à la suite de l'hivernage, est à l'origine de l'amélioration de la production sidérurgique. Quant à l'activité de fabrication de machines et matériels électriques, sa progression est induite par une disponibilité de la matière première. En variation annuelle, la production des industries mécaniques s'est réduite de 17,4%.

L'accroissement de l'activité des industries des matériaux de construction est consécutif à une croissance de 9,4% de la production de ciment en rythme trimestriel. Par rapport au quatrième trimestre 2012, la production des industries des matériaux de construction s'est accrue de 33,3%.

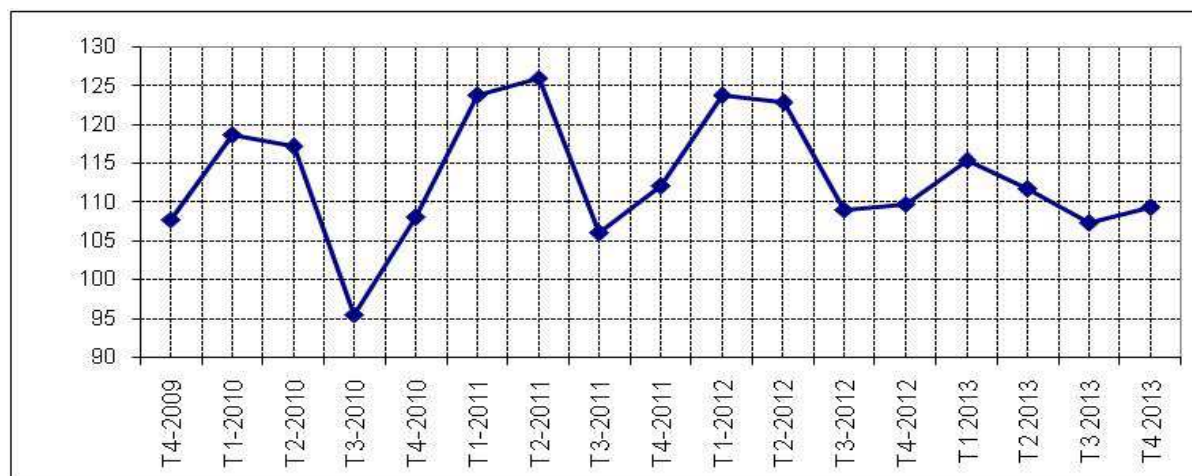
Les contreperformances des industries chimiques sont imputables à une orientation négative de l'activité de raffinage de pétrole (- 4,2%) et de celle de fabrication de produits chimiques de base (-28,6%) notamment l'acide phosphorique, à la suite d'une contraction de la demande extérieure. Comparée à celle du quatrième trimestre de 2012, la production des industries chimiques a chuté de 31,5%.

La diminution de la production des industries extractives résulte d'une consolidation de la dégradation de l'activité d'extraction de phosphates (-25,2%) notée depuis le premier trimestre de 2013, en liaison avec les difficultés techniques dans la principale unité productrice. Par rapport à la période correspondante de l'année 2012, la production des industries extractives s'est réduite de 35,5%.

Par ailleurs, une légère baisse de la production d'énergie (-0,5%) induite par une réduction de l'activité de production d'électricité (-2,0%) est notée au quatrième trimestre de 2013.

Toutefois, en variation annuelle, la production d'énergie s'est bonifiée de 2,1%.

Graphique n°2 : Evolution trimestrielle de l'indice de la production industrielle

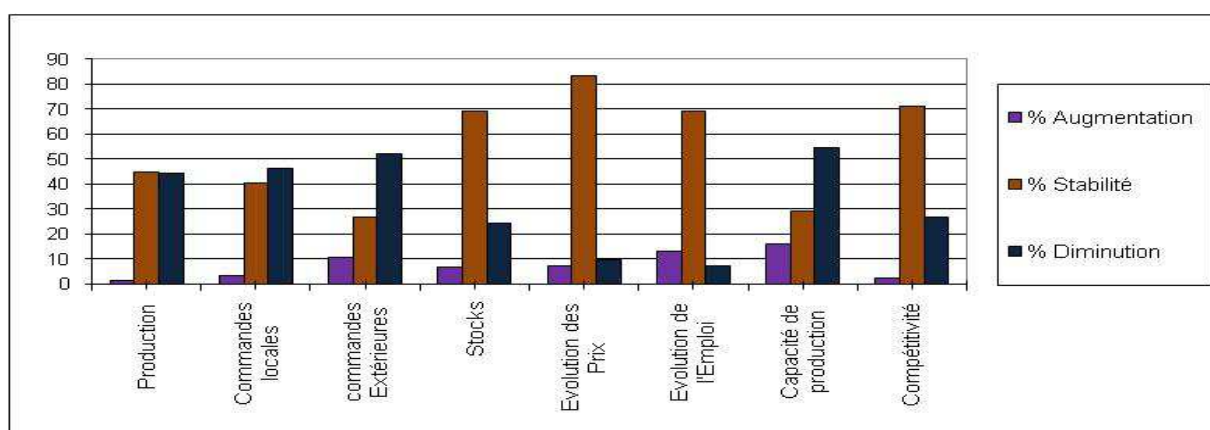


Source : ANSD

II.2. Analyse de l'opinion des chefs d'entreprise

L'enquête prospective sur la conjoncture dans l'industrie montre que les chefs d'entreprises s'attendent majoritairement pour le premier trimestre 2014, à une stabilité des stocks, des prix, de l'emploi, de la production et de la compétitivité. En revanche, ils prévoient une diminution des commandes locales, des commandes extérieures ainsi que des capacités de production.

Graphique n° 3 : Opinion des chefs d'entreprise de l'ensemble de l'industrie au 1er trimestre 2014



Source : ANSD

NB : Pour les quatre premières variables (production, commandes locales, commandes extérieures et stocks de produits finis), les expressions augmentation, stabilité et diminution qui sont dans la légende se traduisent respectivement par « plus que suffisant », « suffisant » et « insuffisant ».

Au premier trimestre 2014, 44,7% des chefs d'entreprise s'attendent à une stabilité de la production, alors que 44,1% d'entre eux prévoient une diminution et 1,3% une hausse. En revanche, pour les commandes locales, 46,3% des chefs d'entreprises pensent que leurs

niveaux s'orienteront à la baisse et 40,4% s'attendent à une stagnation. Une majorité des chefs d'entreprises (52,2%) anticipent un repli des commandes extérieures. **Les soldes d'opinion pour la production, les commandes locales et les commandes extérieures sont respectivement de -42,8% ; -42,9% et -41,3%.**

Au titre des prévisions pour les capacités de production, 54,5% des chefs d'entreprise estiment que la situation va se détériorer au prochain trimestre, tandis qu'au même moment, 29,3% d'entre eux anticipent une stabilité. **Le solde d'opinion est ressorti à -38,2%.**

S'agissant des stocks de produits finis, 69,0% des chefs d'entreprise prévoient une stagnation de leur niveau. Ils sont 24,4% à anticiper une baisse et 6,6% une hausse. **Le solde d'opinion est ressorti à -17,8%.**

La majorité des chefs d'entreprise (83,3%) anticipent au prochain trimestre une stabilité des prix. Au même moment, 9,5% d'entre eux s'attendent à une baisse et 7,1% à une hausse. **Le solde d'opinion est ressorti à -2,4%.**

Au titre de la compétitivité, une stabilité est attendue par 70,8% des chefs d'entreprise contre 26,7% qui prévoient sa diminution. **Le solde d'opinion est de -24,2%.**

Pour l'emploi, 69,3% des chefs d'entreprise planifient un niveau inchangé, 13,2% une augmentation et 7,5% un recul. **Le solde d'opinion est de 5,7%.**

III. Prix

Au quatrième trimestre 2013, les prix à la consommation se sont relevés alors que les prix à la production industrielle ont poursuivi leur tendance baissière amorcée le trimestre précédent.

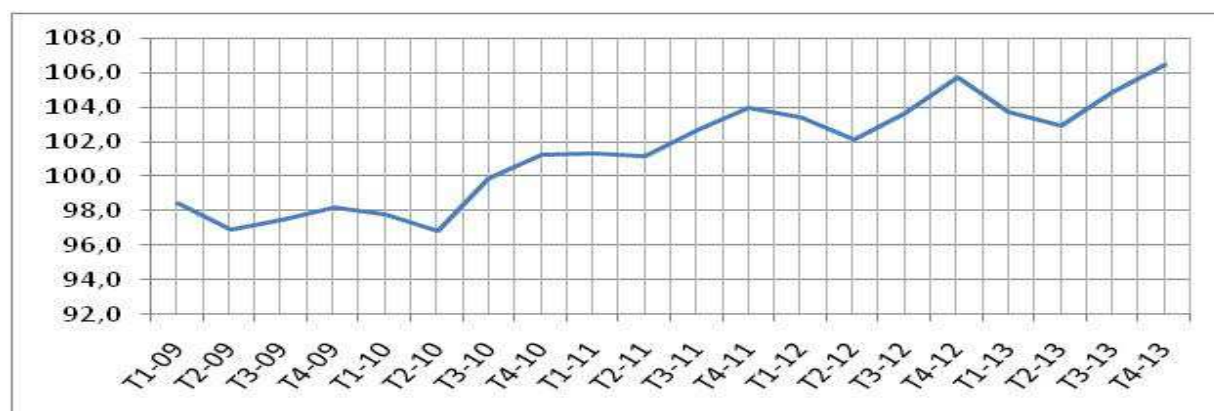
III.1. Prix à la consommation

Au quatrième trimestre 2013, **les prix à la consommation se sont inscrits en hausse de 1,6% comparés à ceux du trimestre précédent.** Cette évolution est en liaison essentiellement avec le renchérissement des services de communication (+4,5%), des produits alimentaires et des boissons non alcoolisées (+3,9%). L'augmentation des prix des services de l'enseignement (+0,9%), de la santé (+0,5%) et ceux des meubles, des articles de ménage et d'entretien courant du foyer (+0,3%) ont contribué, dans une moindre mesure, au relèvement des prix à la consommation au cours du trimestre.

Comparés à la période correspondante de l'année précédente, l'indice des prix à la consommation a enregistré une hausse de 0,7% au cours de la période sous revue.

Le taux d'inflation annuel s'est établi à +0,7% en 2013, après une progression de 1,4% en 2012. Il est en dessous du seuil communautaire de l'UEMOA fixé à +3,0%.

Graphique n°4 : Evolution trimestrielle de l'indice des prix à la consommation



Source : ANSD

Les prix des services de communication se sont appréciés de 4,5% au quatrième trimestre 2013. Cette évolution est imputable au relèvement des coûts des communications téléphoniques (+5,3%). En effet, au cours de la période sous revue, les offres de promotion de crédit sont nettement en baisse par rapport au trimestre précédent. Toutefois, le recul des prix des matériaux de téléphonie et de télécopie (-0,6%) a affaibli la hausse des prix à la consommation de la fonction. Les frais de connexion internet et assimilés sont restés inchangés. Par rapport au quatrième trimestre 2012, les prix ont chuté de 3,9%. Les prix des services de communication ont fléchi de 5,2% sur l'année.

Les prix des produits alimentaires et des boissons non alcoolisées ont progressé de 3,9% en variation trimestrielle, sous l'effet du renchérissement des légumes frais en feuilles (+37,8%), des poissons frais (+24,0%), des agrumes (+8,9%), des autres fruits frais (+8,6%) et des légumes frais en fruit ou en racine (+7,7%). La rareté des produits frais observée depuis l'hivernage s'est maintenue au cours du trimestre. Toutefois, le repli des prix des tubercules et des plantains (-7,9%), de la viande de mouton ou de chèvre (-3,8%) ainsi que de ceux du pain (-3,1%) ont concouru à atténuer la hausse des prix des produits alimentaires. Par rapport à la période correspondante de l'année précédente, les prix des produits alimentaires et des boissons non alcoolisées ont augmenté de 1,4%.

La baisse des prix des légumes frais en feuilles (-13,1%), des tubercules et des plantains (-12,6%) et des autres matières grasses (-9,5%) a amoindri la variation annuelle des prix de cette fonction. Le taux d'inflation annuel des prix des produits alimentaires et des boissons non alcoolisées s'est établi à +1,3%.

La hausse des prix des services de l'enseignement post secondaire non supérieur (+3,2%), de l'enseignement secondaire (+1,3%) et de l'enseignement supérieur (+1,2%), en rapport avec la révision des frais d'inscription et de scolarité intervenue à la rentrée scolaire 2013-2014, explique le relèvement des prix des services de l'enseignement (+0,9%). Comparés à la période correspondante de 2012, les prix des services de l'enseignement ont crû de 0,9%. Le taux d'inflation annuel des prix des services de l'enseignement post secondaire non supérieur est de +2,6%.

Au cours de la période sous revue, les prix des services de la santé ont augmenté de 0,5%, en liaison notamment avec la hausse de ceux des médicaments traditionnels (+9,1%). Cette tendance à la hausse est atténuée par le recul des prix des produits médicaux divers (-0,3%). En variation annuelle, les prix se sont accrus de 3,1%. Le taux d'inflation annuel des prix des services de la santé est à +2,9%.

Les prix des meubles, des articles de ménage et d'entretien courant du foyer ont enregistré une hausse de 0,3% au quatrième trimestre 2013, du fait du renchérissement des services domestiques (+0,8%), des articles de ménage non durables (+0,3%), des gros appareils ménagers électriques ou non électriques (+0,2%) et des petits appareils électroménagers ou ménagers et de réparation (+0,2%). Par rapport au quatrième trimestre 2012, les prix se sont appréciés de 0,8%. Le taux d'inflation annuel des prix des meubles, des articles de ménage et d'entretien courant du foyer a reculé de 0,3%.

Les prix des services de restauration et d'hôtels ont progressé de 0,2%, en liaison avec la hausse de ceux des services des restaurants, du café et des établissements similaires (+0,2%). En rythme annuel, les prix ont augmenté de 4,6%. Le taux d'inflation annuel des prix des services de restauration et d'hôtels s'est établi à +6,6% en 2013.

Les prix des boissons alcoolisées, du tabac et des stupéfiants ont crû de 0,2%, sous l'effet de la hausse des prix de la bière (+0,4%) et du tabac et des stupéfiants (+0,2%). En variation annuelle, les prix ont évolué de +11,6%. Le taux d'inflation annuel est de +11,7%.

Les prix des services de loisirs et de culture sont ressortis en baisse de 0,4%, en liaison avec le repli de ceux des appareils de réception, d'enregistrement et de reproduction (-1,4%). Comparés à la période correspondante de l'année précédente, les prix ont chuté de 1,2%. Le taux d'inflation annuel s'est établi à -1,4%.

Comparée au troisième trimestre 2013, l'inflation sous-jacente est demeurée stable en rythme trimestriel. En variation annuelle, elle a enregistré une hausse de 0,2%.

III.2. Prix à la production industrielle

Par rapport au trimestre précédent, **les prix à la production industrielle se sont repliés de 1,5% au quatrième trimestre de 2013**. Ce résultat est essentiellement imputable à une réduction des prix des industries chimiques (-6,6%), de production d'énergie (-2,1%) et mécaniques (-0,2%). Comparés à ceux du quatrième trimestre 2012, les prix à la production industrielle ont fléchi de 2,2%.

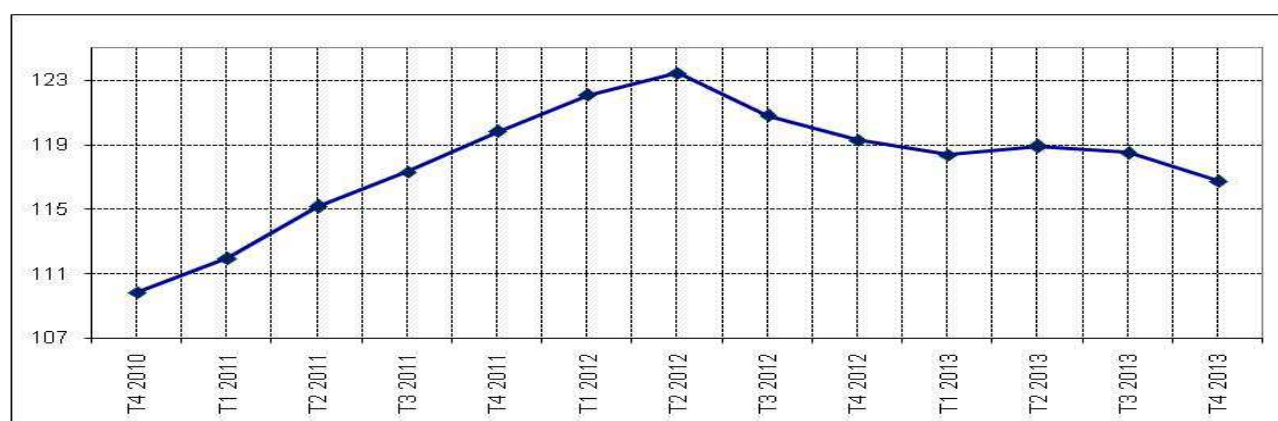
Le fléchissement des prix à la production des industries chimiques est dû en grande partie au recul des prix des produits pétroliers raffinés (-5,8%), en liaison avec les cours mondiaux. En variation annuelle, les prix à la production des industries chimiques ont diminué de 13,1%.

Le repli des prix à la production d'énergie résulte d'un recul de ceux à la production d'électricité (-3,0%), en liaison avec la tendance baissière des prix du fuel amorcée depuis avril 2013. Comparés au quatrième trimestre de 2012, les prix à la production d'énergie se sont repliés de 4,2%.

La régression des prix à la production des industries mécaniques découle d'une part, d'une réduction des prix des produits sidérurgiques (-0,5%) et d'autre part, d'une dépréciation de ceux des produits issus de l'activité de fabrication des autres ouvrages en métaux (-0,2%). Par rapport à la période correspondante de 2012, les prix à la production des industries mécaniques se sont repliés de 4,3%.

En revanche, les prix à la production des industries des matériaux de construction et alimentaires ont respectivement augmenté de 0,6% et 0,2% au quatrième trimestre 2013 comparés à ceux du trimestre précédent. Au même moment, les industries textiles, extractives, du papier et carton ainsi que les autres industries manufacturières ont enregistré une quasi stabilité de leurs prix à la production.

Graphique n°5 : Evolution d'ensemble de l'indice des prix à la production industrielle



Source : ANSD

IV. Agrément au code des investissements et au statut d'entreprise franche d'exportation

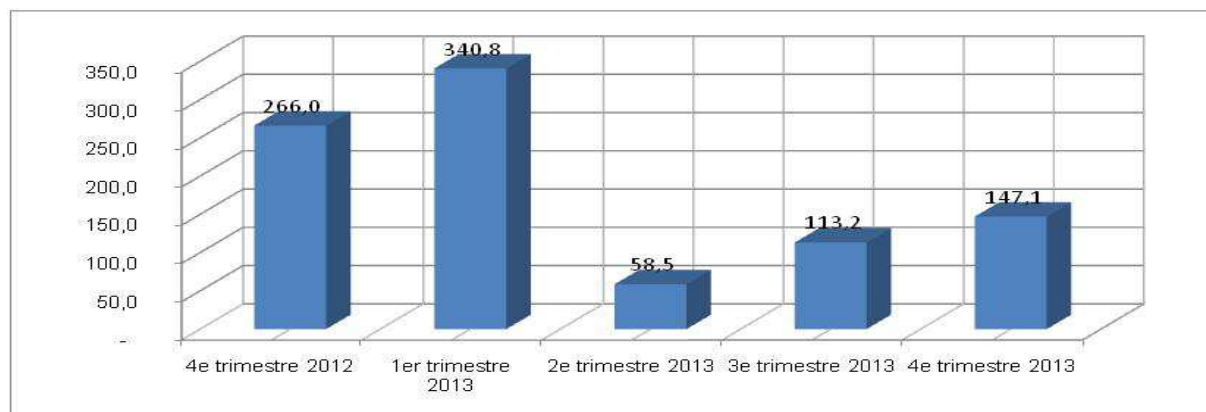
Le volume des investissements productifs agréés a poursuivi sa dynamique de croissance au quatrième trimestre 2013, en ressortant à 147,1 milliards de FCFA contre 113,2 milliards de FCFA au troisième trimestre 2013, soit une progression de 30,0%. Le nombre de projets s'est accru de 62,2% en passant de 58 à 94. Toutefois, le volume des investissements consacrés aux infrastructures s'est dégradé en s'établissant à 10,9 milliards de FCFA avec trois (03) projets de moindre envergure contre 302,9² milliards de FCFA au troisième trimestre. De ce fait, le volume des investissements agréés est ressorti à 157,1 milliards de FCFA contre 416,0 milliards de FCFA au troisième trimestre, soit une chute de 62,2%.

Les investissements productifs agréés au code des investissements ont représenté 79,5% du total sur la période sous revue contre 33,7% au troisième trimestre. Par nature, la tendance s'est inversée avec 32,1% de création contre 67,9% d'extension. En termes d'emplois, l'accroissement du volume des investissements productifs ne s'est pas traduit par une hausse des prévisions. En effet, il est prévu 1 646 emplois contre 3 582 au troisième trimestre, soit un abaissement de 54,0%.

Par rapport au quatrième trimestre 2012, la dynamique des investissements productifs agréés au quatrième trimestre 2013 a été négative (-44,7%), à la suite de la forte baisse des investissements agréés au code des investissements (116,9 milliards contre 249,2 milliards). En glissement annuel, le volume des investissements productifs agréés a enregistré une diminution de 27,4% (659,6 milliards de FCFA contre 908,5 milliards de FCFA). Relativement au nombre de projets productifs, il est ressorti à 292 en 2013 contre 323 en 2012, soit un repli de 9,6%. Cependant, le volume total des investissements agréés (investissements productifs, infrastructures) s'est bonifié de 29,4% en s'établissant à 1 203,4 milliards de FCFA en 2013 contre 930, 2 milliards de FCFA en 2012, tandis que le nombre de projets s'est replié en ressortant à 309 contre 330. En termes d'emplois, l'année 2012 a été plus propice avec une prévision de 23 440 personnes contre 15 850 en 2013.

² Ce montant comporte un projet énergétique de la SENELEC de 229, 2 milliards de FCFA.
Rocade Fann Bel Air Cerf Volant, BP 116 Dakar Tél 33 869 21 39, Fax 33 824 36 15
© ANSD / DSECN / DSC / BEC, avril 2014

Graphique n° 6 : Evolution du volume des investissements productifs agréés (en milliards de FCFA)

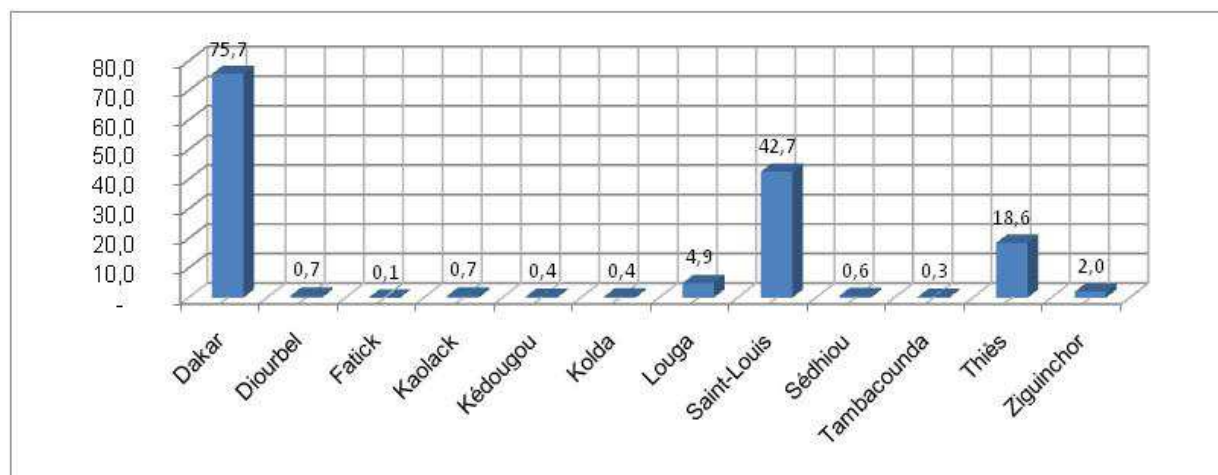


Source : APIX, Guichet Unique

Comme au trimestre précédent, la répartition sectorielle des investissements productifs agréés sur la période sous revue montre une prédominance des activités du primaire (40,9%) du fait essentiellement de deux projets (*riziculture* : 32,3 milliards de FCFA ; *traitement / transformation / conditionnement et exportation de produits halieutiques* : 18,8 milliards de FCFA), suivies du secondaire (34,7%). Le secteur tertiaire s'est néanmoins bonifié en passant de 3,7% au troisième trimestre à 24,4%. En conséquence, le tertiaire perd des points au profit du primaire.

Sur le plan géographique, la région de Dakar a repris la première place avec 51,5% (75,7 milliards de FCFA pour 45 projets). Celle de Saint-Louis vient en deuxième position avec 29,0% (42,7 milliards de FCFA pour 20 projets), suivie de Thiès (12,6% : 18,6 milliards de FCFA pour 12 projets), Louga (3,4% : 4,9 milliards de FCFA pour 2 projets) et Ziguinchor (1,4% : 2,0 milliards de FCFA pour 4 projets). Les régions de Kaolack, Diourbel, Sédhiou, Kolda, Kédougou, Tambacounda et Fatick viennent avec respectivement 0,5% (0,7 milliard de FCFA pour 3 projets) ; 0,5% (0,7 milliard de FCFA pour 2 projets) ; 0,4% (0,6 milliard de FCFA pour 1 projet) ; 0,3% (0,4 milliard de FCFA pour 2 projets) ; 0,2% (0,4 milliard de FCFA pour 1 projet) ; 0,2% (0,3 milliard de FCFA pour 1 projet) et 0,0% (0,1 milliard de FCFA pour 1 projet).

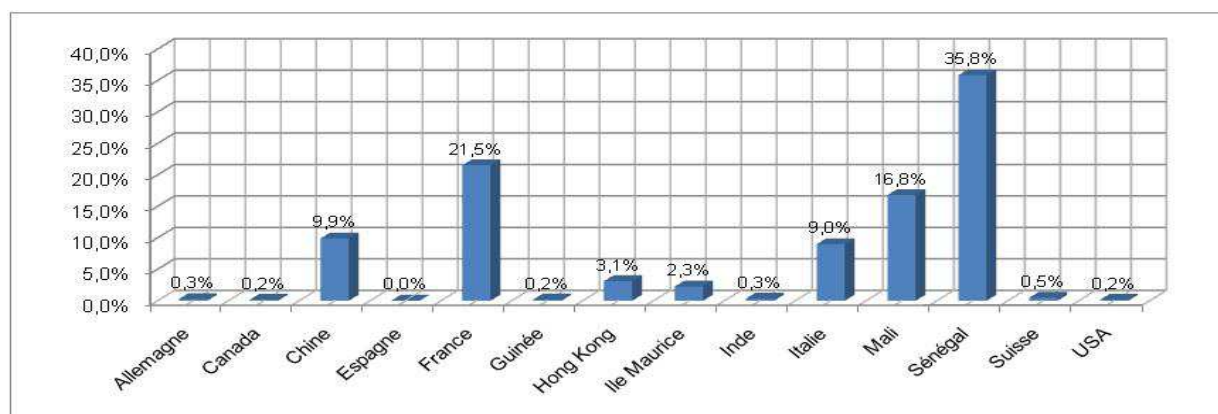
Graphique n°7 : Répartition géographique des investissements productifs agréés (en milliards de FCFA)



Source : APIX, Guichet Unique

Par origine, la tendance s'est confirmée par rapport aux deux derniers trimestres avec 64,4% d'investissements étrangers contre 35,6% pour ceux nationaux. Les investissements productifs étrangers proviennent principalement de la France (22,1% avec un projet rizicole de 29,6 milliards de FCFA), du Mali (16,7% avec un projet hôtelier de 18,3 milliards de FCFA), de la Chine (9,8% avec le projet de traitement, de transformation, de conditionnement et d'exportation de produits halieutiques évoqué ci-haut), de l'Italie (8,9% avec un projet de tannerie de 8,6 milliards de FCFA), de Hong Kong (3,1%) et de l'île Maurice (2,2%).

Graphique n°8 : Répartition par origine des investissements productifs (en %)



Source : APIX, Guichet Unique

V. Echanges extérieurs

Au quatrième trimestre 2013, il est noté un accroissement des importations et des exportations. En outre, les prix à l'importation et ceux à l'exportation se sont repliés sur la période sous revue.

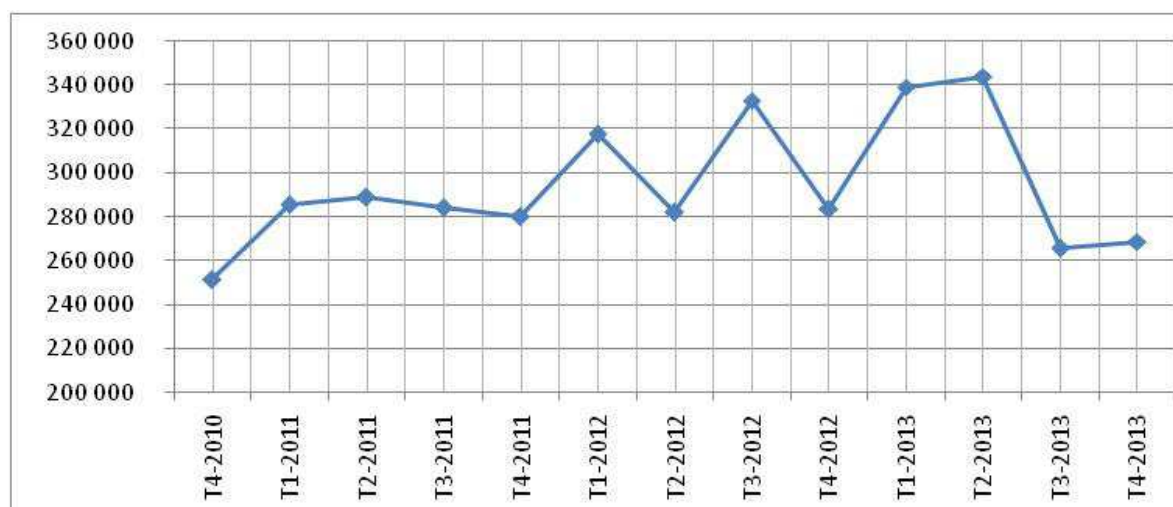
V.1 Exportations

Les exportations du Sénégal se sont établies à 268,8 milliards FCFA au quatrième trimestre 2013 contre 265,6 milliards FCFA au trimestre précédent, soit une hausse de 1,2%. Cette évolution est imputable à l'augmentation des ventes à l'extérieur d'or industriel (+19,2%), de phosphates (+11,6%). Par ailleurs, il a été enregistré un accroissement des exportations d'engrais minéraux estimées à 2,5 milliards FCFA contre 24 millions FCFA au mois précédent. Toutefois, le repli des exportations de cotons et tissus en coton (-89,9%) et d'acide phosphorique (-30,4%) a atténué cette tendance à la hausse. Comparées au quatrième trimestre 2012, les exportations ont chuté de 9,1%. Leur cumul au quatrième trimestre 2013 a atteint 1217,5 milliards FCFA contre 1259,4 milliards FCFA pour la période correspondante en 2012, soit un fléchissement de 3,3%.

Les principaux produits exportés au quatrième trimestre 2013 sont les produits pétroliers (51,4 milliards FCFA), l'or industriel (26,9 milliards FCFA), les produits halieutiques (24,6 milliards FCFA) et le ciment hydraulique (18,8 milliards FCFA).

Les principaux clients du Sénégal au cours de la période sous revue sont le Mali (16,8%) la Suisse (7,9%), l'Inde (5,8%) et la France (5,8%).

Graphique n°9 : Evolution trimestrielle des exportations (en millions de FCFA)



Source : ANSD

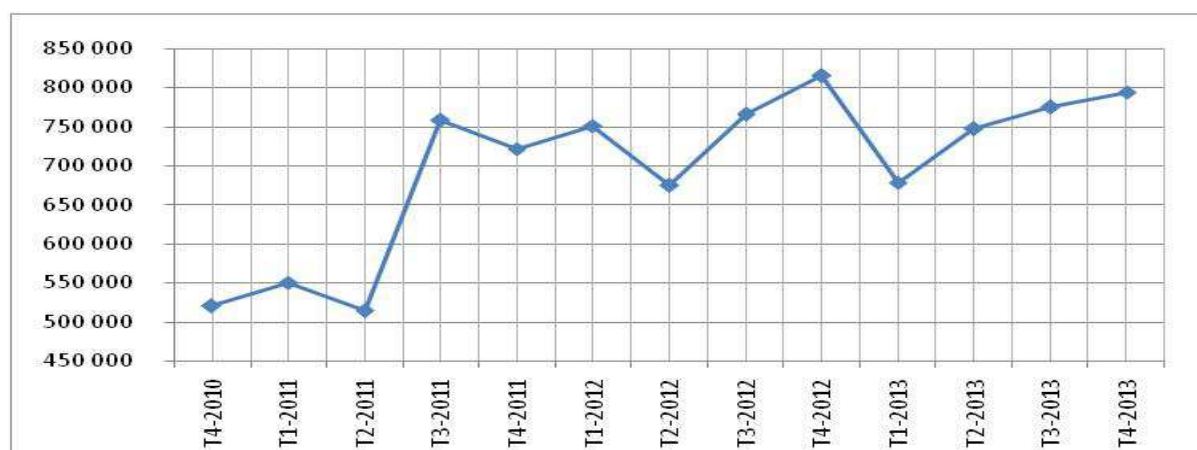
V.2 Importations

Les importations du Sénégal sont ressorties à 794,2 milliards FCFA au quatrième trimestre 2013 contre 775,2 milliards FCFA au trimestre précédent, soit un accroissement de 2,5%. Cette évolution est imputable essentiellement à la hausse des achats à l'extérieur de matériels de transport et pièces détachées (+48,2%), de produits laitiers, fruits et légumes (+24,5%) et de produits céréaliers (+23,8%). Toutefois, la baisse des importations de produits chimiques (-18,8%), de papiers et cartons (-8,1%) et de produits pétroliers (-3,3%) a amoindri la tendance haussière. Comparées au quatrième trimestre 2012, les importations ont baissé de 2,6%. Leur cumul au quatrième trimestre 2013 est arrêté à 2994,5 milliards FCFA contre 3005,4 milliards FCFA à la période correspondante en 2012, soit une baisse de 0,4%.

Les principaux produits importés au cours de la période sous revue ont porté sur les produits pétroliers (198,4 milliards FCFA), les machines et appareils (97,5 milliards FCFA), les produits céréaliers (81,8 milliards FCFA) et les matériels de transport et pièces détachées (74,0%).

Les principaux fournisseurs au quatrième trimestre 2013 sont la France (17,9%), le Nigéria (11,6%), les Pays Bas (8,4%) et la Chine (8,3%).

Graphique n°10 : Evolution trimestrielle des importations (en millions de FCFA)



Source : ANSD

Le solde commercial s'est établi à -525,4 milliards FCFA au quatrième trimestre 2013 contre -509,6 milliards FCFA au trimestre précédent. Cette détérioration du solde commercial s'explique par le renforcement du déficit vis-à-vis du Royaume Uni (-18,0 milliards FCFA au quatrième trimestre 2013 contre -8,9 milliards FCFA au trimestre précédent), de la Chine (-65,2 milliards FCFA contre -56,6 milliards FCFA au trimestre précédent), des Pays Bas

(-61,0 milliards FCFA contre -54,5 milliards FCFA au trimestre précédent) et de la Turquie (-25,2 milliards FCFA contre -20,6 milliards au mois précédent). Toutefois, l'amélioration du déficit commercial vis-à-vis des Etats Unis (-14,7 milliards FCFA contre -24,2 milliards FCFA au trimestre précédent) a atténué ce déficit commercial. En cumul pour les quatre trimestres de 2013, le solde commercial s'est détérioré pour s'établir à -1777,1 milliards FCFA contre -1746,1 milliards FCFA pour la période correspondante en 2012.

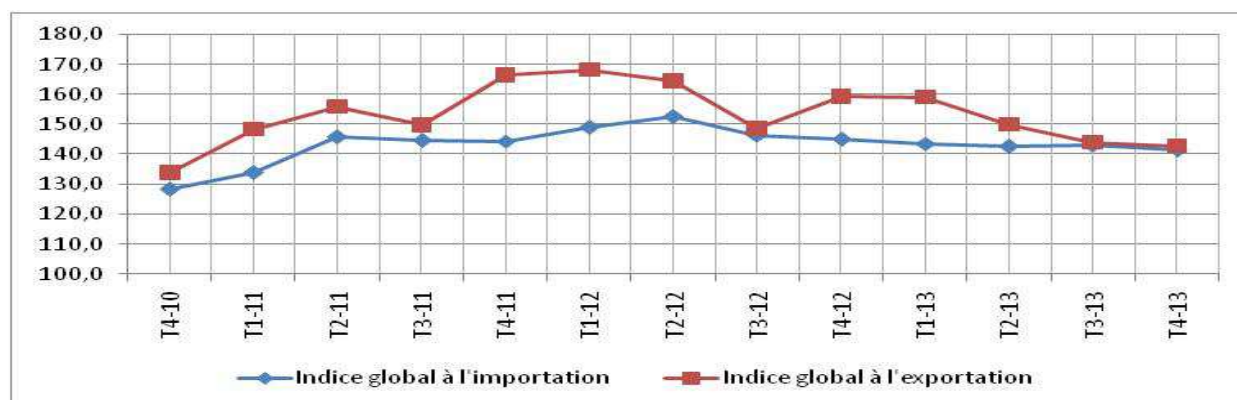
V.3 Evolution des prix à l'exportation et à l'importation

Au quatrième trimestre de l'année 2013, **les prix des produits à l'exportation ont reculé de 0,8% par rapport au trimestre précédent**. Cette évolution résulte essentiellement de la baisse des prix des produits des groupes « matières premières animales et végétales » (-13,0%), « matières premières minérales » (-12,6%) et, dans une moindre mesure, « autres demi-produits » (-9,5%). Toutefois, le relèvement des prix des produits des groupes « alimentation-boisson-tabac » (+7,5%) et « énergie et lubrifiant » (+2,4%) a atténué cette tendance baissière. En variation annuelle, les prix des produits à l'exportation se sont repliés de 10,4%. Sur les quatre trimestres de l'année 2013, les prix des produits ont fléchi de 7,0%, comparés à ceux de la période correspondante en 2012.

Les prix des produits à l'importation ont connu au quatrième trimestre de l'année 2013

un repli de 1,2% par rapport au trimestre précédent. Cette évolution est en liaison avec la diminution des prix des groupes « matières premières minérales » (-16,1%), « matières premières animales et végétales » (-6,5%) et « produits finis destinés à l'industrie » (-3,5%). La hausse des prix des groupes « produits finis destinés à la consommation » (+5,9%) a toutefois amoindri cette tendance baissière. En variation annuelle, les prix des produits à l'importation se sont repliés de 2,4%. Sur les quatre trimestres de l'année 2013, les prix ont fléchi de 3,7%, relativement à ceux de la période correspondante en 2012.

Graphique n°11 : Evolution trimestrielle des indices à l'exportation et à l'importation



Source : ANSD

ANNEXES

Annexe 1 : Valeur ajoutée en volume par branches d'activités (séries brutes) et taux de croissance

BRANCHE D'ACTIVITE	Valeurs ajoutées par branches d'activités aux prix constants de 1999 (en milliards FCFA)								Variations (%)		
	2012				2013				2013/ 2013	2013/ 2012	cum ul
	T1	T2	T3	T4	T1	T2	T3	T4	T4/ T3	T4/ T4	12 moi s
Valeur ajoutée non agricole	1037,1	1037,3	1012,3	1086,7	1070,9	1092,7	1058,0	1116,8	5,6	2,77	4,0
secteur primaire	153,0	130,2	126,9	307,7	143,1	127,6	119,4	267,9	124,5	-12,9	-8,3
secteur secondaire	255,9	265,6	232,4	231,5	257,2	261,4	231,5	245,3	6,0	6,0	1,0
secteur tertiaire	693,4	683,0	699,0	773,7	726,8	739,8	746,8	794,5	6,4	2,7	5,6
Taxes nettes sur les produits	140,8	137,3	147,1	150,5	139,6	140,5	149,1	160,5	7,6	6,6	2,4
Produit intérieur brut	1243,1	1216,1	1205,3	1463,3	1266,8	1269,2	1246,7	1468,3	17,8	0,3	2,4
Agriculture	65,2	41,5	45,9	226,1	56,3	36,1	39,6	191,0	381,9	-15,5	-14,7
Élevage	52,7	52,5	52,7	53,3	54,1	54,7	55,1	55,3	0,3	3,7	3,8
Pêche	18,2	19,0	14,2	12,7	17,7	22,0	13,0	11,6	-10,6	-8,5	0,4
Extractives	16,9	17,3	14,0	15,5	15,0	14,7	11,6	10,0	-13,7	-35,5	-19,3
Bâtiments et Travaux Publics	80,5	83,7	63,1	65,6	83,1	91,1	70,1	80,0	14,1	22,0	10,7
Industries chimiques	20,5	20,3	25,1	23,8	17,6	17,8	23,0	16,3	-29,1	-31,5	-16,8
Énergie	29,3	30,9	32,6	32,0	29,8	32,5	32,9	32,7	-0,6	2,4	2,5
Industries alimentaires	73,8	78,6	59,1	57,3	73,3	66,0	50,9	61,3	20,5	7,0	-6,4
Autres industries	51,9	52,1	52,4	52,9	53,5	54,0	54,5	55,0	0,8	4,0	3,7
Commerce	197,6	190,6	195,5	241,6	204,2	199,3	198,1	246,8	24,6	2,2	2,8
Transport	46,4	43,7	45,3	52,5	48,7	48,9	45,3	45,8	1,2	-12,7	0,5
Poste et Télécoms	128,5	125,0	127,8	145,0	141,7	153,2	160,5	159,3	-0,8	9,9	16,8
Services financiers	51,9	54,5	54,6	53,4	54,7	57,6	59,6	60,1	0,9	12,5	8,2
Services aux entreprises	58,9	58,2	60,7	63,7	61,1	64,0	66,8	60,9	-8,8	-4,4	4,6
Services immobiliers	65,7	66,2	66,6	67,1	67,4	67,8	68,3	69,0	1,0	2,9	2,6
Administration Éducation santé	139,2	141,6	145,1	145,3	144,3	145,4	145,9	149,6	2,5	2,9	2,4
Autres activités de services	39,8	39,8	40,0	41,1	41,4	42,0	41,9	42,8	2,2	4,2	4,6
Branche fictive	-34,7	-36,6	-36,8	-36,0	-36,7	-38,4	-39,5	-39,8	0,7	10,5	7,1

Source : ANSD

Annexe 2 : Evolution trimestrielle de l'IHPI base 100 en 2006

	Pond.	T4-2012	T1 2013	T2 2013	T3 2013	T4 2013	T4 2013/ T3 2013	T4 2013/ T4 2012
EXTRACTIVE	43,0	155,4	150,5	147,4	116,1	100,2	-13,7	-35,5
ALIMENTAIRE	408,0	78,5	100,5	90,5	69,8	84,0	20,5	7,0
TEXTILE ET CUIR	16,0	43,3	146,1	0,0	0,0	37,8	0,0	-12,7
PAPIER ET CARTON	17,0	126,0	105,8	120,3	104,4	107,3	2,8	-14,8
CHIMIE	171,0	138,4	102,2	103,2	133,7	94,8	-29,1	-31,5
MATERIAUX DE CONSTRUCTION	162,0	143,1	161,1	167,5	174,4	190,8	9,4	33,3
MECANIQUE	28,0	88,6	92,4	90,6	61,7	73,2	18,7	-17,4
AUTRES INDUSTRIES MANUFACTURIERES	13,0	95,5	93,1	91,9	90,5	93,3	3,1	-2,3
ENERGIE	141,0	124,6	115,8	126,4	127,9	127,2	-0,5	2,1
ENSEMBLE	1000,0	109,7	115,3	111,7	107,3	109,4	1,9	-0,3

Source : ANSD

Annexe 3 : Evolution trimestrielle de l'IPPI base 100 en 2006

	Pond.	T4 2012	T1 2013	T2 2013	T3 2013	T4 2013	T4 2013/ T3 2013	T4 2013/ T4 2012
INDUSTRIES EXTRACTIVES	43	119,8	120,1	120,1	120,3	120,2	-0,1	0,4
INDUSTRIES ALIMENTAIRES	408	107,8	107,9	110,5	111,1	111,4	0,2	3,4
INDUSTRIES TEXTILES ET DU CUIR	16	112,4	104,5	104,5	104,5	104,5	0,0	-7,0
INDUSTRIES DU PAPIER ET DU CARTON	17	100,4	100,5	100,5	100,9	100,9	-0,1	0,5
INDUSTRIES CHIMIQUES	171	139,3	135,6	131,3	129,8	121,1	-6,6	-13,1
INDUSTRIES DES MATERIAUX DE CONSTRUCTION	162	94,6	94,6	96,1	95,6	96,2	0,6	1,7
INDUSTRIES MECANIKES	28	100,0	95,1	95,9	96,0	95,7	-0,2	-4,3
AUTRES INDUSTRIES MANUFACTURIERES	13	102,2	102,2	102,2	102,2	102,2	0,0	0,1
ENERGIE	141	165,3	164,5	164,2	161,8	158,4	-2,1	-4,2
ENSEMBLE INDUSTRIE	1000	119,3	118,4	118,9	118,5	116,7	-1,5	-2,2

Source : ANSD

Annexe 4 : Evolution trimestrielle de l'indice harmonisé de la production industrielle base 100 en 2006

	Pond.	T4-2012	T1 2013	T2 2013	T3 2013	T4 2013	T4 2013/ T3 2013	T4 2013/ T4 2012
INDUSTRIES EXTRACTIVES	43	155,4	150,5	147,4	116,1	100,2	-13,7	-35,5
Extraction de phosphate	16	232,1	179,6	195,7	128,0	95,8	-25,2	-58,7
Extraction de pierre, de saBMe et d'argiles	12	101,7	139,1	128,7	108,9	108,7	-0,2	6,9
Extraction ou production de sel et de natron	15	116,5	128,5	110,9	109,2	141,6	29,7	21,5
INDUSTRIES ALIMENTAIRES	408	78,5	100,5	90,5	69,8	84,0	20,5	7,0
Transformation et conservation de poissons, crustacées et mollusques	41	34,5	44,2	58,3	58,9	28,5	-51,5	-17,3
Fabrication de corps gras	48	18,5	34,6	27,9	13,5	2,1	-84,4	-88,7
Travail de grains, fabrication d'aliments pour animaux	71	112,0	136,1	140,3	129,0	113,8	-11,8	1,6
Fabrication de produits alimentaires à base de céréales n.c.a	3	189,5	112,8	122,5	128,1	109,9	-14,2	-42,0
Transformation et conservation de fruits et légumes	15	76,3	47,1	72,3	32,7	57,2	75,1	-25,1
Fabrication de condiments et assaisonnements	35	118,1	146,7	186,4	179,7	140,2	-22,0	18,7
Fabrication de produits laitiers et de glaces	18	158,3	179,0	175,0	170,9	186,2	9,0	17,6
Fabrication de boissons	36	139,0	94,6	99,6	101,8	124,7	22,4	-10,3
Fabrication de produits à base de tabac	18	66,2	63,7	66,8	62,4	68,2	9,2	3,1
INDUSTRIES TEXTILES ET DU CUIR	16	43,3	146,1	0,0	0,0	37,8	-	-12,7
INDUSTRIES DU PAPIER ET DU CARTON	17	126,0	105,8	120,3	104,4	107,3	2,8	-14,8
INDUSTRIES CHIMIQUES	171	138,4	102,2	103,2	133,7	94,8	-29,1	-31,5
Raffinage pétrolier	47	133,7	103,7	116,2	146,2	140,0	-4,2	4,7
Fabrication de savons, détergents et produits d'entretien	24	19,9	24,0	11,6	27,0	14,6	-45,8	-26,5
Fabrication de peinture et vernis	10	46,6	42,7	38,5	38,7	37,6	-2,9	-19,3
Fabrication d'autres produits chimiques de base	2	51,0	63,1	47,1	43,7	51,2	17,2	0,3
Fabrication de produits en matières plastiques	13	119,8	101,2	100,3	110,8	119,6	8,0	-0,1
INDUSTRIES DES MATERIAUX DE CONSTRUCTION	162	143,1	161,1	167,5	174,4	190,8	9,4	33,3
INDUSTRIES MECANIQUES	28	88,6	92,4	90,6	61,7	73,2	18,7	-17,4
Produits de la sidérurgie	9	107,8	119,8	94,9	76,0	102,9	35,3	-4,6
Fabrication d'autres ouvrages en métaux	8	94,0	106,1	118,5	74,4	59,8	-19,6	-36,4
Fabrication de machines et matériels électriques	8	65,2	53,9	51,8	36,1	54,3	50,5	-16,7
AUTRES INDUSTRIES MANUFACTURIERES	13	95,5	93,1	91,9	90,5	93,3	3,1	-2,3
ENERGIE	141	124,6	115,8	126,4	127,9	127,2	-0,5	2,1
Production et distribution d'électricité	82	128,4	112,2	127,6	136,4	133,6	-2,0	4,1
Captage, traitement et distribution d'eau	59	119,4	120,9	124,7	116,1	118,3	1,9	-0,9
INDICE D'ENSEMBLE	1000	109,7	115,3	111,7	107,3	109,4	1,9	-0,3

Source : ANSD

Annexe 5 : Evolution trimestrielle de l'indice des prix à la production industrielle base 100 en 2006

	Pond.	T4 2012	T1 2013	T2 2013	T3 2013	T4 2013	T4 2013/ T3 2013	T4 2013/ T4 2012
	43	119,8	120,1	120,1	120,3	120,2	-0,1	0,4
INDUSTRIES EXTRACTIVES								
Extraction de phosphate	16	108,0	108,0	108,2	108,7	108,7	0,0	0,6
Extraction de pierre, de sable et d'argiles	12	150,8	152,0	151,8	151,9	151,5	-0,3	0,5
Extraction ou production de sel et de natron	15	107,5	107,5	107,5	107,5	107,5	0,0	0,0
	408	107,8	107,9	110,5	111,1	111,4	0,2	3,4
INDUSTRIES ALIMENTAIRES								
Transformation conservation de poissons, crustacés et mollusques	41	112,7	109,2	119,8	120,8	125,0	3,5	10,9
Fabrication de corps gras alimentaires	48	115,1	115,1	115,1	115,1	115,1	0,0	0,0
Travail de grains, fabrication d'aliments pour animaux	71	116,5	115,2	115,3	115,6	115,4	-0,1	-0,9
Fabrication de produits alimentaires à base de céréales n.c.a	3	118,9	116,8	116,3	116,3	114,3	-1,7	-3,8
Fabrication de sucre	111	100,0	100,0	100,0	100,0	100,0	0,0	0,0
Transformation et conservation de fruits et légumes	15	98,6	98,6	98,6	98,6	98,6	0,0	0,0
Fabrication de condiments et assaisonnements	35	96,4	96,4	96,4	96,4	96,4	0,0	0,0
Fabrication de produits laitiers et de glace	18	115,3	116,5	124,6	122,9	120,9	-1,6	4,9
Fabrication de boissons	36	113,8	114,5	127,7	134,3	134,3	0,0	18,0
Fabrication de produits à base de tabac	18	100,0	114,1	114,1	114,1	114,1	0,0	14,1
	16	112,4	104,5	104,5	104,5	104,5	0,0	-7,0
INDUSTRIES TEXTILES ET DU CUIR								
	17	100,4	100,5	100,5	100,9	100,9	-0,1	0,5
INDUSTRIES DU PAPIER ET DU CARTON								
	171	139,3	135,6	131,3	129,8	121,1	-6,6	-13,1
INDUSTRIES CHIMIQUES								
Raffinage pétrolier	47	197,0	193,5	189,4	192,6	181,4	-5,8	-7,9
Fabrication de produits pharmaceutiques	19	95,5	96,3	94,1	94,0	93,1	-1,0	-2,6
Fabrication de peinture et vernis	10	112,3	120,0	114,8	102,0	102,0	0,0	-9,2
Fabrication d'autres produits chimiques de base	2	90,2	83,8	86,9	76,0	71,5	-5,9	-20,7
Fabrication de produits en matières plastiques	13	97,5	94,3	98,9	95,5	93,0	-2,6	-4,7
	162	94,6	94,6	96,1	95,6	96,2	0,6	1,7
INDUSTRIES DES MATERIAUX DE CONSTRUCTION								
	28	100,0	95,1	95,9	96,0	95,7	-0,2	-4,3
INDUSTRIES MECANIQUES								
Produits de la sidérurgie	9	110,2	99,3	101,4	102,4	101,9	-0,5	-7,5
Fabrication d'autres ouvrages en métaux	8	97,2	98,9	99,5	98,5	98,2	-0,2	1,0
Fabrication de machines et matériels électriques	8	98,2	98,2	98,2	98,2	98,2	0,0	0,0
	13	102,2	102,2	102,2	102,2	102,2	0,0	0,1
AUTRES INDUSTRIES MANUFACTURIERES								
	141	165,3	164,5	164,2	161,8	158,4	-2,1	-4,2
ENERGIE								
Production et distribution d'électricité	82	198,3	196,9	196,4	192,2	186,3	-3,0	-6,0
Captage, traitement et distribution d'eau	59	119,6	119,6	119,6	119,6	119,6	0,0	0,0
	1000	119,3	118,4	118,9	118,5	116,7	-1,5	-2,2
ENSEMBLE INDUSTRIE								

Source : ANSD

Annexe 6 : Exportations par produits regroupés (en millions FCFA)

	T4-2012	T3-2013	T4-2013	Cumul		Variation en %		
				4 Trim. 2012	4 Trim. 2013	T4-2013/ T3-2013	T4-2013/ T4-2012	4 Trim. 13/ 4 Trim. 12
Produits halieutiques	20 117	29 328	24 636	134 484	131 529	-16,00	22,46	-2,20
Produits arachidières	3 446	9 028	7 073	20 624	33 463	-21,65	105,29	62,25
Produits pétroliers	38 085	56 302	51 427	183 987	217 316	-8,66	35,03	18,11
Acide phosphorique	37 005	20 962	14 581	140 353	81 745	-30,44	-60,60	-41,76
Ciment hydraulique	24 683	18 002	18 785	111 909	81 839	4,35	-23,90	-26,87
Phosphates	2 153	1 939	2 164	8 067	9 135	11,59	0,50	13,24
Engrais minéraux	1 392	24	2 524	3 114	5 288	10 423,53	81,34	69,84
Cotons et tissus en coton	848	1 705	173	11 029	11 664	-89,86	-79,60	5,76
Or industriel	72 166	22 589	26 915	222 336	162 762	19,15	-62,70	-26,79
Autres produits	95 996	105 693	120 556	423 480	482 709	14,06	25,59	13,99
Total	295 892	265 573	268 836	1 259 382	1 217 451	1,23	-9,14	-3,33

Source : ANSD

Annexe 7 : Importations par produits regroupés (en millions FCFA)

	T4-2012	T3-2013	T4-2013	Cumul		Variation en %		
				2012	2013	T4-2013/ T3-2013	T4-2013/ T4-2012	4 Trim-13/ 4 Trim-12
Produits laitiers, fruits et légumes	28 408	22 844	28 445	99 548	95 653	24,52	0,13	-3,91
Produits céréaliers	82 671	66 061	81 804	335 957	311 975	23,83	-1,05	-7,14
Huiles et graisses	25 596	23 742	24 585	99 295	90 312	3,55	-3,95	-9,05
Sucres et produits sucrés	12 168	15 150	15 131	52 497	56 297	-0,12	24,35	7,24
Boissons et tabacs	10 931	12 485	13 551	37 365	48 403	8,54	23,96	29,54
Papiers et carton	14 245	15 186	13 962	56 195	58 405	-8,06	-1,98	3,93
Produits pétroliers	222 875	205 217	198 443	749 878	708 116	-3,30	-10,96	-5,57
Métaux et ouvrages en métaux	47 062	49 984	48 639	171 223	196 951	-2,69	3,35	15,03
Machines et appareils	86 630	93 309	97 542	333 075	387 476	4,54	12,60	16,33
Matériels de transport et pièces détachées	78 648	49 920	73 976	234 448	229 350	48,19	-5,94	-2,17
Matières plastiques artificielles	22 943	26 069	27 645	95 364	105 123	6,05	20,49	10,23
Produits chimiques	55 440	63 529	51 617	224 799	223 704	-18,75	-6,90	-0,49
Autres produits	127 538	131 657	118 875	515 766	482 784	-9,71	-6,79	-6,39
Total	815 157	775 152	794 215	3 005 411	2 994 549	2,46	-2,57	-0,36

Source : ANSD

Annexe 8 : Variation de l'indice des prix à l'exportation par groupe d'utilisation (base 100 en 2005)

	T4-12	T3-13	T4-13	Cumul		Variation (en %)		
				4 trim 12	4 trim 13	T4-13/ T3-13	T4-13/ T4-12	4 trim 13/ 4 trim 12
				alimentation-boisson tabac	123,0	128,2	137,8	126,2
énergie et lubrifiant	244,4	201,0	205,9	230,2	216,4	2,42	-15,74	-6,02
matières premières animales et végétales	173,9	169,2	147,2	172,6	174,1	-12,99	-15,32	0,87
matières premières minérales	133,3	131,2	114,6	131,3	119,1	-12,64	-14,00	-9,28
autres demi-produits	144,9	123,1	111,4	153,6	125,8	-9,53	-23,17	-18,12
produits finis destinés à la consommation	100,4	100,4	97,1	107,2	98,8	-3,26	-3,23	-7,86
or industriel	564,4	349,0	330,4	513,9	391,4	-5,33	-41,47	-23,83
Indice global à l'exportation	159,4	144,0	142,8	160,2	148,9	-0,84	-10,44	-7,01

Source : ANSD**Annexe 9 : Variation de l'indice des prix à l'importation par groupe d'utilisation (base 100 en 2005)**

	T4-12	T3-13	T4-13	Cumul		Variation (en %)		
				4 trim 12	4 trim 13	T4-13/ T3-13	T4-13/ T4-12	4 trim 13/ 4 trim 12
				alimentation-boisson-tabac	140,4	137,8	136,7	145,4
énergie et lubrifiant	206,1	202,8	197,9	207,8	202,5	-2,4	-4,0	-2,5
matières premières animales et végétales	213,8	196,3	183,6	206,5	194,6	-6,5	-14,1	-5,8
matière premières minérales	83,0	99,6	83,6	88,0	86,2	-16,1	0,7	-2,0
autres demi-produits	125,9	124,1	122,3	125,9	123,1	-1,4	-2,8	-2,2
produits finis destinés à l'industrie	98,9	118,5	114,4	108,7	108,3	-3,5	15,6	-0,3
produits finis destinés à la consommation	93,6	85,6	90,7	97,5	88,1	5,9	-3,1	-9,6
indice global à l'importation	144,9	143,1	141,4	148,2	142,7	-1,2	-2,4	-3,7

Source : ANSD

Annexe 10 : Indice des prix à la consommation au troisième trimestre 2013 (base 100 en 2008)

Libellés	pondération	T4-12	T3-13	T4-13	sur un Trimestre	variation annuelle
Produits alimentaires et boissons non alcoolisées	3281	115,5	112,8	117,1	3,9%	1,4%
Céréales non transformées	577	93,0	88,2	89,0	0,9%	-4,3%
Bœuf	237	117,8	125,8	122,9	-2,3%	4,3%
Poissons frais	294	199,1	183,8	228,0	24,0%	14,5%
Lait	203	106,4	107,3	106,9	-0,4%	0,4%
Huiles	330	113,0	111,7	111,5	-0,2%	-1,4%
Autres fruits frais	43	105,8	99,8	108,4	8,6%	2,4%
Légumes frais en fruits ou racine	161	106,3	104,7	112,7	7,7%	6,1%
Légumes frais en feuilles	37	154,2	97,2	134,0	37,8%	-13,1%
Sel, épices, sauces et produits alimentaires n.d.a	181	116,8	114,9	113,4	-1,4%	-3,0%
Boissons alcoolisées, tabac et stupéfiants	41	100,5	111,9	112,1	0,2%	11,6%
Articles d'habillement et chaussures	973	97,0	96,4	96,4	-0,1%	-0,6%
Logement, eau, gaz, électricité et autres combustibles	1524	105,4	105,1	105,0	-0,1%	-0,4%
Meubles, articles de ménage et entretien courant du foyer	587	100,8	101,3	101,6	0,3%	0,8%
Santé	379	104,8	107,5	108,0	0,5%	3,1%
Transport	833	105,8	105,8	105,6	-0,1%	-0,2%
Communication	535	78,5	72,1	75,4	4,5%	-3,9%
Loisirs et culture	555	98,2	97,5	97,1	-0,4%	-1,2%
Enseignement	270	109,9	109,9	110,9	0,9%	0,9%
Restaurants et Hôtels	617	107,2	112,0	112,2	0,2%	4,6%
Biens et services divers	400	99,0	99,1	99,1	0,0%	0,0%
Indice général	10000	105,8	104,8	106,5	1,6%	0,7%

Source : ANSD

Annexe 11 : principales productions industrielles en quantité

Produits	Année	T1	T2	T3	T4	Total
Phosphates (000) tonnes	2012	386,00	370,00	283,00	341,00	1 380,00
	2013	262,00	287,00	191,00	142,45	882,45
Phosphates de chaux (000) tonnes	2012	9,63	10,17	7,87	8,14	35,80
	2013	9,24	7,76	0,02	0,62	17,64
Attapulгите (000) tonnes	2012	45,34	44,41	40,32	50,54	180,60
	2013	62,14	58,23	56,67	58,07	235,11
Sel marin iode (000) tonnes	2012	57,18	63,96	58,40	57,84	237,38
	2013	63,80	55,04	54,19	70,29	243,33
Huile brute (000) tonnes	2012	3,31	0,50	0,64	0,00	4,45
	2013	8,71	4,83	2,48	0,00	16,03
Huile raffinée (000) tonnes	2012	7,55	10,74	7,28	6,64	32,21
	2013	5,74	6,31	2,93	0,75	15,73
Farine de poisson (000) tonnes	2012	0,27	0,29	0,22	0,19	0,98
	2013	0,19	0,28	0,25	0,29	1,02
Farine de blé (000) tonnes	2012	89,27	82,63	88,64	73,66	334,19
	2013	92,74	94,67	85,84	76,83	350,08
Sucre en morceaux (000) tonnes	2012	5,21	5,31	0,14	2,57	13,22
	2013	5,16	2,66	0,52	1,63	9,96
Sucre cristallisé (000) tonnes	2012	28,72	35,18	0,00	15,33	79,23
	2013	39,74	16,09	0,00	28,73	84,57
Produits pétroliers (000) tonnes	2012	210,35	192,58	200,00	213,45	816,38
	2013	143,25	176,09	217,29	213,24	749,87
Savon de ménage (000) tonnes	2012	1,18	2,91	2,91	3,14	10,14
	2013	3,66	1,67	4,31	1,61	11,26
Engrais (000) tonnes	2012	13,13	22,28	2,73	19,65	57,79
	2013	15,77	33,13	17,46	12,34	78,71

Produits	Année	T1	T2	T3	T4	Total
Ciment (000) tonnes	2012	1 324,25	1 279,51	1 006,56	1 078,80	4 689,11
	2013	1 214,15	1 262,74	1 314,97	1 438,18	5 230,03
Electricité (000) mwh	2012	652,02	720,94	802,06	760,36	2 935,38
	2013	664,45	755,61	807,64	791,34	3 019,04
Eau potable (000 000) m ³	2012	38,95	38,67	37,59	38,66	153,87
	2013	39,12	40,37	37,58	38,30	155,37
Acide phosphorique (000) tonnes	2012	87,62	73,61	106,57	95,38	363,17
	2013	76,57	50,15	77,74	55,59	260,06
Coton fibre (000) tonnes	2012	8,82	0,00	0,00	3,11	11,93
	2013	10,53	0,00	0,00	2,75	13,28
Graines de coton (000) tonnes	2012	6,64	0,00	0,00	2,04	8,68
	2013	6,41	0,00	0,00	1,33	7,74
Bières (000) hls	2012	40,34	38,42	33,23	43,16	155,14
	2013	33,74	38,89	35,57	41,18	149,37
Boissons gazeuses (000) hls	2012	141,14	148,58	148,37	226,26	664,35
	2013	136,98	146,84	153,95	190,72	628,49
Cigarettes (000 000) paquets	2012	20,04	18,36	18,48	18,45	75,33
	2013	17,76	18,63	17,42	19,02	72,82

Source : ANSD