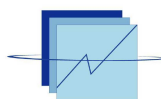


REPUBLIQUE DU SENEGAL

Un Peuple – Un But – Une Foi



ANSD

Agence Nationale de  
la Statistique et de la Démographie

# EVOLUTIONS ECONOMIQUES RECENTES

Troisième trimestre 2013



Rocade Fann Bel Air Cerf Volant, BP 116 Dakar, Tél 33 869 21 39 Fax : 33 824 36 15

Site web : [www.ansd.sn](http://www.ansd.sn) ©ANSD/DSECN/DSC/BEC, Janvier 2014

## AGENCE NATIONALE DE LA STATISTIQUE ET DE LA DEMOGRAPHIE



Babakar FALL	Directeur Général
Mamadou Falou MBENGUE	Directeur Général Adjoint
Mamadou Alhousseynou SARR	Directeur des Statistiques Economiques et de la Comptabilité Nationale
Maxime Bruno NAGNONHOU	Chef de la Division des Statistiques Conjoncturelles
<i>COMITE DE REDACTION</i>	
Mamadou WONE	Synthèse
Fahd NDIAYE	Croissance économique trimestrielle
Mamadou WONE & Moussa THIAM	Activité industrielle
Baba NDIAYE	Prix à la consommation
Insa SADIO	Agrément au code des investissements et au statut d'entreprise franche d'exportation
Daouda BALLE	Echanges extérieurs
<i>DISTRIBUTION</i>	
El Hadji Malick GUEYE	Chef de la Division de la Documentation, de la Diffusion et des Relations avec les Usagers par intérim

## Sommaire

AVANT - PROPOS.....	4
Introduction .....	5
I. Croissance économique trimestrielle .....	5
II. Activité industrielle.....	6
II.1. Evolution de la production industrielle.....	6
II.2. Analyse de l'opinion des chefs d'entreprise .....	8
III. Prix.....	9
III.1. Prix à la consommation .....	9
III.2. Prix à la production industrielle .....	9
IV. Agément au code des investissements et au statut d'entreprise franche d'exportation.....	12
V. Echanges extérieurs .....	14
V.1 Exportations .....	14
V.2 Importations .....	15
V.3 Evolution des prix à l'exportation et à l'importation .....	16
ANNEXES .....	18

## **AVANT - PROPOS**

-----

*L'Agence Nationale de la Statistique et de la Démographie (ANSD), dans sa mission de production et de diffusion des données statistiques pour les besoins du Gouvernement, des administrations publiques, du secteur privé, des partenaires au développement et du public, produit une masse importante d'informations conjoncturelles relatives notamment aux prix à la consommation, aux prix à la production industrielle, à la production industrielle, au commerce extérieur et au produit intérieur brut trimestriel (PIB) trimestriel. La Note sur les Evolutions Economiques Récentes (NEER) fait une analyse synthétique de toutes les informations conjoncturelles produites par l'ANSD. Elle fait le point sur la situation économique récente au Sénégal au cours du trimestre sous revue. L'accent est mis sur les relations de causes à effets entre les différents indicateurs.*

*La NEER retrace dans sa première partie, l'évolution du PIB trimestriel. La deuxième partie a trait à l'activité industrielle, la troisième aux prix intérieurs. La quatrième partie est relative à l'agrément au code des investissements et au statut d'entreprise franche d'exportation. Enfin, la cinquième est consacrée aux échanges extérieurs.*

*La Note sur les Evolutions Economiques Récentes (NEER) est publiée au plus tard 75 jours après la fin du trimestre sous revue.*

## Introduction

La croissance économique mondiale s'est établie à 2,5% au premier semestre 2013, soit le même niveau qu'en 2012, en raison d'une accélération de l'activité dans les pays avancés. Cette dynamique s'est maintenue au troisième trimestre 2013 avec une progression de 0,6% de la croissance dans lesdits pays. La zone euro a également été performante avec un accroissement de 0,1% de son PIB sur la période sous revue.

En revanche, les pays émergents et en développement ont enregistré durant le troisième trimestre 2013 un ralentissement de leur croissance économique qui est estimé à moins de 0,9% correspondant au niveau du trimestre précédent.

Au Sénégal, le Produit Intérieur Brut (PIB) s'est accru de 4,1% au troisième trimestre 2013 par rapport à la période correspondante de l'année précédente. En rythme trimestriel, la production industrielle s'est repliée. Les prix à la consommation se sont légèrement appréciés pendant que ceux à la production industrielle se sont réduits. La balance commerciale s'est davantage détériorée.

### I. Croissance économique trimestrielle

Le Produit intérieur brut (PIB) en volume s'est accru de 4,1% au troisième trimestre 2013, par rapport à la période correspondante de l'année précédente<sup>1</sup>. Cette évolution est imputable à la bonne tenue des secteurs tertiaire (+6,8%) et primaire (+0,8%). Elle a été amoindrie par le repli de la valeur ajoutée du secteur secondaire (-0,4%).

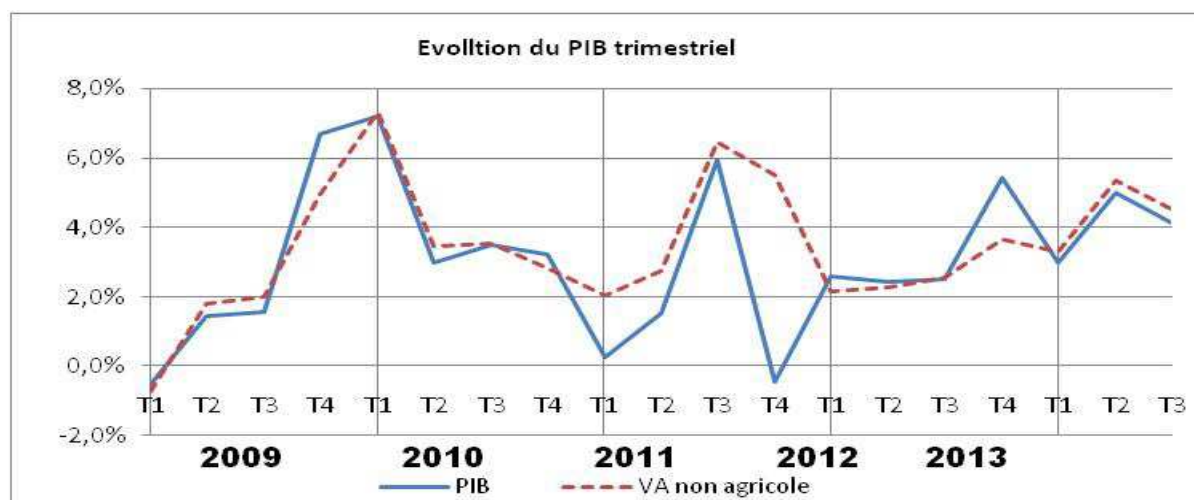
La valeur ajoutée du secteur agricole a évolué de 0,8% et l'activité du secteur non agricole a crû de 4,5%. La hausse des activités non agricoles est imputable à la progression des sous-secteurs des postes et télécommunications (+25,6 %), des services aux entreprises (+9,9%), des services financiers (+9,0), des BTP (+11,1%), des autres activités de service (+4,7 %) et du commerce (+1,3 %). La progression de l'activité des postes et télécommunications reste tirée par le dynamisme du sous secteur de la téléphonie mobile et de l'internet.

Cependant, la baisse de la valeur ajoutée des activités des «industries alimentaires» (-13,9%), des «activités extractives » (-17,0%) et des « industries chimiques » (-8,4%) a amoindri la hausse de la valeur ajoutée des activités non agricoles.

---

<sup>1</sup> Les données commentées ne sont pas corrigées des variations saisonnières. Le commentaire porte sur les évolutions du trimestre de l'année en cours par rapport au même trimestre de l'année précédente.

La baisse de la valeur ajoutée des industries extractives est due aux multiples pannes des machines servant à l'extraction dans les mines de phosphates, en raison de leur vétusté. Le repli de l'activité des industries chimiques provient de la diminution de la production de l'ensemble des sous-secteurs à l'exception du raffinage, des savons et détergents, et, des engrais. Dans le sous-secteur des industries alimentaires un recul a été noté pour les activités de fabrication de sucre, de corps gras.



Source : ANSD

## II. Activité industrielle

Le repli de la production industrielle noté le trimestre précédent s'est poursuivi au troisième trimestre 2013. Toutefois, les chefs d'entreprises anticipent une stabilité de l'activité industrielle au quatrième trimestre.

### II.1. Evolution de la production industrielle

Comparée à celle du trimestre précédent, la production industrielle s'est repliée de 3,9% au troisième trimestre 2013. La chute de la production des industries mécaniques (-31,9%), alimentaires (-22,9%) et extractives (-21,2%) explique principalement cette évolution. L'accroissement de l'activité des industries chimiques (+29,6%), des matériaux de construction (+4,1%) ainsi que de production d'énergie (+1,2%) n'a pas pu inverser cette tendance baissière. Par rapport au troisième trimestre de l'année précédente, la production industrielle a diminué de 1,6%.

Le repli de la production des autres ouvrages en métaux (-37,2%) à la suite d'une contraction de la demande en période d'hivernage et le fléchissement de la production sidérurgique (-19,9%) résultant d'un déficit de matières premières expliquent les contreperformances de

l'activité des industries mécaniques. Par rapport au troisième trimestre 2012, la production des industries mécaniques s'est réduite de 15,1%.

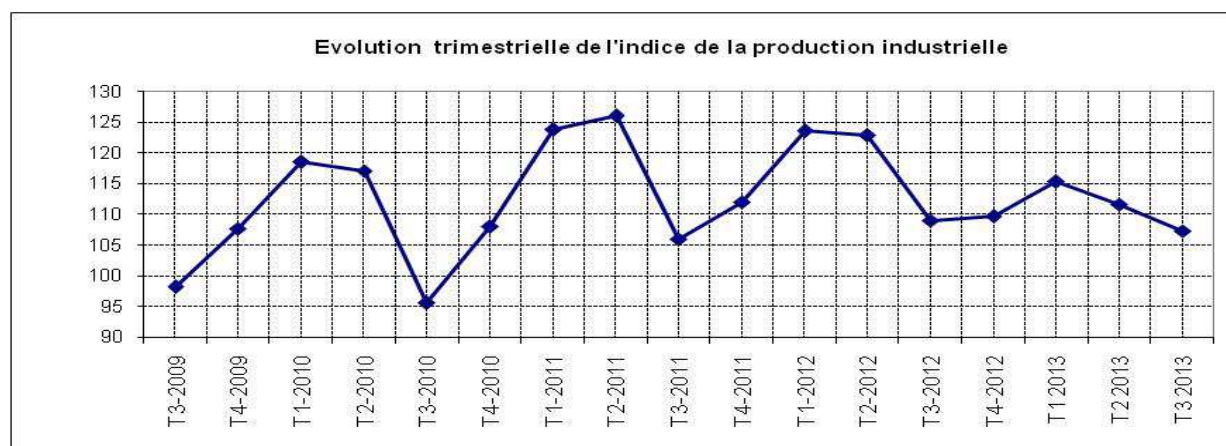
La baisse de la production des industries alimentaires découle essentiellement de l'arrêt de l'activité de fabrication de sucre durant le troisième trimestre. En outre, la réduction de l'activité de transformation et de conservation de fruits et légumes (-54,8%) notamment la tomate concentrée, ainsi que celle de fabrication de corps gras (-51,8%), du fait d'une raréfaction des intrants nécessaires à l'élaboration desdits produits, ont contribué au recul de l'activité du sous-secteur. Comparée à celle du troisième trimestre de 2012, la production des industries alimentaires a fléchi de 13,9%.

La diminution de la production des industries extractives est liée d'une part, à la dégradation de l'activité d'extraction de phosphates à la suite des difficultés d'accès aux carrières dans la principale unité productrice et, d'autre part, au fléchissement de la production de pierres, de sable et d'argiles (-15,4%). Par rapport à la période correspondante de l'année 2012, la production des industries extractives s'est réduite de 17,0%.

L'accroissement de la production des industries chimiques (+29,6%) résulte d'une amélioration de l'activité de raffinage pétrolier (+25,8%) et de fabrication de produits chimiques de base (+21,1%). En variation annuelle, la production des industries chimiques s'est repliée de 8,4%.

Le raffermissement de la production des industries des matériaux de construction (+4,1%) découle d'une augmentation de celle de ciment. Par rapport au troisième trimestre 2012, la production des industries des matériaux de construction s'est accrue de 30,6%.

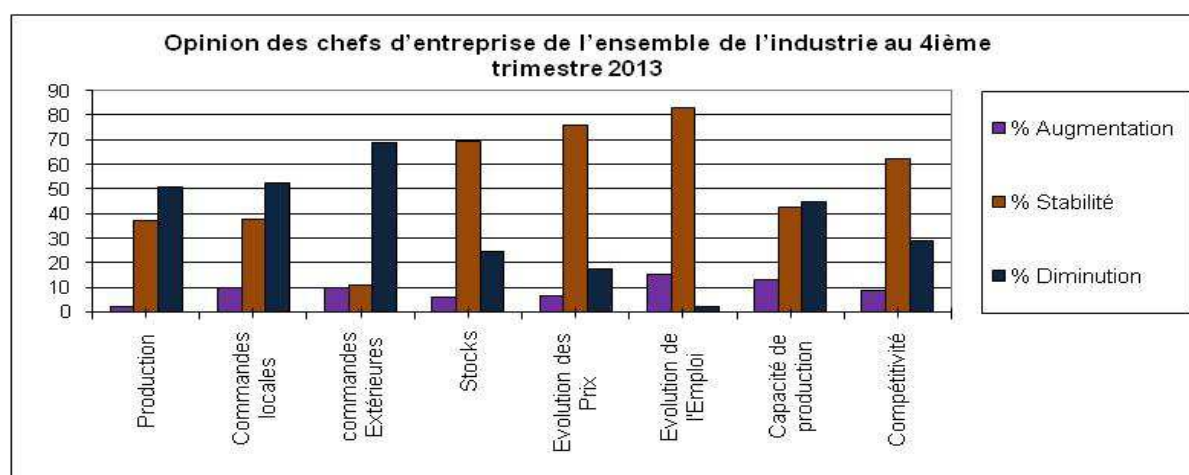
La hausse de la production d'énergie est induite par l'amélioration de celle d'électricité (+6,9%) résultant d'une réhabilitation de certaines centrales les trimestres précédents. En variation annuelle, la production d'énergie s'est bonifiée de 0,7%.



Source : ANSD

## II.2. Analyse de l'opinion des chefs d'entreprise

L'enquête prospective sur la conjoncture dans l'industrie montre que les chefs d'entreprises s'attendent majoritairement pour le quatrième trimestre 2013, à une stabilité des stocks, des prix, de l'emploi et de la compétitivité. En revanche, ils prévoient une diminution de la production, des commandes locales, des commandes extérieures ainsi que des capacités de production.



**Source : ANSD**

*NB : Pour les quatre premières variables (production, commandes locales, commandes extérieures et stocks de produits finis), les expressions augmentation, stabilité et diminution qui sont dans la légende se traduisent respectivement par « plus que suffisant », « suffisant » et « insuffisant ».*

Au quatrième trimestre 2013, une majorité des chefs d'entreprise (50,9%) s'attendent à une diminution de la production, alors que 37,1% d'entre eux prévoient une stabilité et 2,0% une hausse. C'est le cas également des commandes locales dont 52,4% des chefs d'entreprises pensent que leurs niveaux s'orienteront à la hausse. Une majorité des chefs d'entreprises (68,9%) anticipent un repli des commandes extérieures. Les soldes d'opinion pour la production, les commandes locales et les commandes extérieures sont respectivement de -48,8% ; -42,4% et -58,9%.

Concernant les capacités de production, 44,5% des chefs d'entreprise estiment que la situation va se détériorer au prochain trimestre, tandis qu'au même moment, 42,6% d'entre eux anticipent une stabilité. Le solde d'opinion est ressorti à -31,6%.

Les chefs d'entreprise (69,4%) prévoient un niveau inchangé des stocks de produits finis. Ils sont 24,5% à anticiper une baisse et 6,5% une hausse. Le solde d'opinion est ressorti à -18,5%.

La majorité des chefs d'entreprise (76,0%) anticipent au prochain trimestre une stabilité des prix. Au même moment, 17,5% d'entre eux s'attendent à une baisse et 6,5% à une hausse. Le solde d'opinion est ressorti à -11,0%.



Au titre de la compétitivité, une stabilité est attendue par 62,3% des chefs d'entreprise contre 29,0% qui prévoient sa diminution. Le solde d'opinion est de -20,2%.

Pour l'emploi, 82,9% des chefs d'entreprise planifient un niveau inchangé et 15,0% une augmentation. Le solde d'opinion est de 12,9%.

### III. Prix

Au troisième trimestre 2013, les prix à la consommation se sont relevés à la suite de la baisse enregistrée le trimestre précédent, alors que les prix à la production industrielle se sont réduits.

#### III.1. Prix à la consommation

Les prix à la consommation ont enregistré une hausse de 1,9% au troisième trimestre 2013. Cette évolution est essentiellement tirée par le renchérissement des produits alimentaires et des boissons non alcoolisées, des services de loisirs et de culture, des biens et services divers et des services de santé. Toutefois, le repli des prix des services de communication et des services de restaurants et d'hôtels a amoindri cette tendance haussière.

Comparés à la période correspondante de l'année précédente, les prix à la consommation ont progressé de 1,1% au cours de la période sous revue.

Le rapport des prix moyens des neuf premiers mois de 2013 sur ceux de la période correspondante de l'année précédente laisse apparaître une progression de 0,7%.



#### Source : ANSD

Les prix des produits alimentaires et des boissons non alcoolisées se sont appréciés de 5,8% au cours du troisième trimestre 2013. Cette évolution résulte principalement de la flambée des prix des légumes frais en fruits ou en racine (+37,1%), des poissons frais (+30,4%), des légumes frais en feuilles (+12,3%) et des tubercules et plantain (+8,9%). La rareté des produits frais, en liaison avec l'hivernage et la fin de la campagne maraîchère,

explique le renchérissement des produits alimentaires. L'augmentation des prix de la viande de bœuf (+7,3%), de la viande de mouton (+6,4%) et des farines, semoules et gruaux (+4,8%) a concouru au relèvement des prix des produits alimentaires. Toutefois cette évolution est atténuée par le fléchissement des prix des fruits secs et noix (-7,3%), des agrumes (-4,2%), des boissons non alcoolisées artisanales (-3,1%) et des céréales non transformés (-3,0%) . En variation annuelle, les prix de la fonction ont progressé de 2,0%.

Les prix des services de loisirs et de culture ont progressé de 0,4% au cours de la période sous revue. Cette situation est soutenue par le relèvement des prix du forfait et des circuits touristiques composites (+2,0%), des Jeux et jouets, du passe-temps et des articles de sport (+0,2%) et, dans une moindre mesure, des services culturels, récréatifs et sportifs (+0,1%). Par rapport au troisième trimestre de l'année précédente, les prix de la fonction ont baissé de 0,9%.

Les prix des biens et des services divers se sont accrus de 0,2% en rythme trimestriel. L'augmentation des prix des services des salons de coiffure et des instituts de soins et de beauté (+1,1%) et des appareils et articles pour soins corporels (+0,5%) justifie cet accroissement. Comparés au troisième trimestre 2012, les prix de la fonction des biens et services divers ont progressé de 0,2%.

Au cours de la période sous revue, les prix des services de santé ont progressé de 0,2%, en liaison avec la hausse des prix des services des auxiliaires médicaux (+2,0%), des médicaments traditionnels (+0,7%) et des services hospitaliers (+0,3%). Cette tendance haussière est affaiblie par le recul des prix des appareils et matériel thérapeutique (-0,3%). En variation annuelle, les prix de la fonction se sont accrus de 3,0%.

Les prix des services du logement, d'eau, d'électricité, du gaz et des autres combustibles sont demeurés stables au troisième trimestre 2013. En rythme annuel les prix à la consommation de la fonction ont enregistré une variation de +1,0%.

Les prix des services de transport sont restés stables en rythme trimestriel. Le relèvement des prix des services d'entretien et de réparation de véhicules particuliers (+0,1%) et des automobiles (+0,1%) est atténué par le repli de ceux du transport aérien de passagers (-1,4%) et des pièces détachées et des accessoires (-0,1%). En variation annuelle, les prix de la fonction ont baissé de 0,9%.

Les prix des services de restaurants et d'hôtels se sont repliés de 0,2% en rythme trimestriel, sous l'effet de la baisse de ceux des services des restaurants, cafés et établissements similaires (-0,2%). Cette évolution baissière est affaiblie par le renchérissement des services d'hôtels et autres services d'hébergement (+0,9%). En variation annuelle, les prix de la fonction sont ressortis à +6,5%.

Les prix des services de communication sont ressortis en baisse de 3,1%, en liaison avec le repli de ceux des services postaux (-10,4%), des tarifs des communications téléphoniques (-3,3%) du fait des offres promotionnelles et du matériel de téléphonie et de télécopie (-1,7%). Comparés à la période correspondante de l'année précédente, les prix à la consommation des services de communication ont chuté de 8,6%.

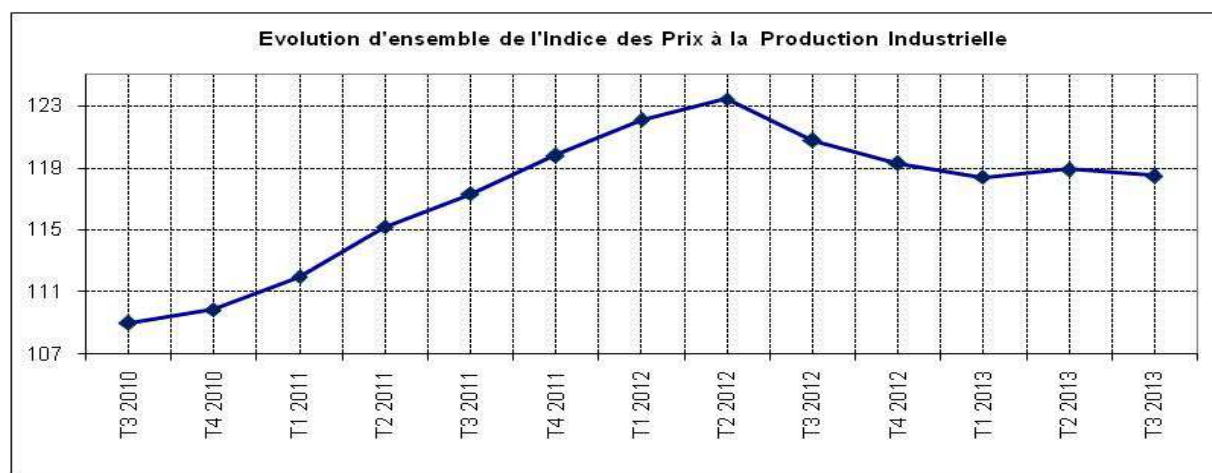
Par rapport au deuxième trimestre 2013, l'**inflation sous-jacente** a progressé de 0,1% en rythme trimestriel et de 0,5% en variation annuelle.

### III.2. Prix à la production industrielle

A la suite d'une légère appréciation le trimestre précédent, les prix à la production industrielle se sont repliés de 0,3% au troisième trimestre 2013. Ce résultat est imputable à la contraction de ceux des industries de production d'énergie (-1,5%), chimiques (-1,2%) et des matériaux de construction (-0,5%). Comparés à ceux du troisième trimestre 2012, les prix à la production industrielle ont fléchi de 1,9%.

La réduction des prix à la production des industries de production d'énergie résulte d'une baisse de ceux à la production d'électricité (-2,1%) en liaison avec le repli des prix du fuel les deux trimestres précédents. Le fléchissement des prix à la production des industries chimiques est induit par une diminution de ceux des produits en matière plastique, des autres produits chimiques de base ainsi que de la peinture et le vernis. Les prix à la production des industries des matériaux de construction se sont repliés sous l'effet d'une légère baisse de ceux du ciment.

En revanche, les prix à la production des industries alimentaires du papier et du carton, mécaniques et extractives ont respectivement augmenté de 0,6%, 0,4%, 0,1% et 0,1% au troisième trimestre 2013 comparés à ceux du trimestre précédent. Au même moment, les industries textiles ainsi que les autres industries manufacturières ont vu leurs prix stagnés.



Source : ANSD

Rocade Fann Bel Air Cerf Volant, BP 116 Dakar Tél 33 869 21 39, Fax 33 824 36 15

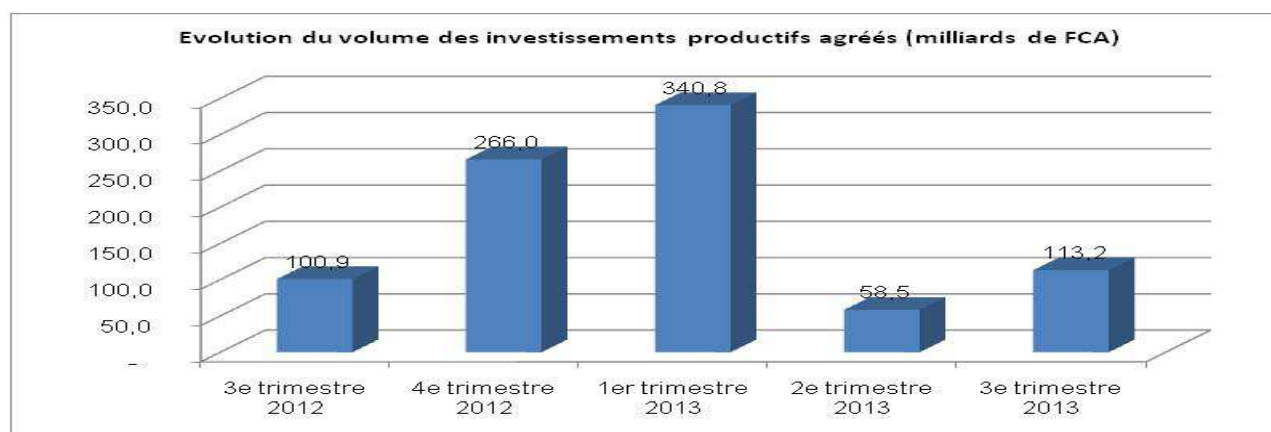
© ANSD / DSECN / DSC / BEC, janvier 2014

#### IV. Agrément au code des investissements et au statut d'entreprise franche d'exportation

Le volume des investissements productifs agréés s'est fortement accru au troisième trimestre 2013, en ressortant à 113,2 milliards de FCFA contre 58,5 milliards de FCFA au deuxième trimestre 2013, tandis que le nombre de projets s'est replié en passant de 70 à 58. Dans le même sillage, le volume des investissements consacrés aux infrastructures s'est bonifié en passant de 215,4 milliards de FCFA au second trimestre à 302,9 milliards. Ainsi, le volume des investissements agréés est ressorti à 416,0 milliards de FCFA contre 273,9 milliards, soit une hausse de 51,9%.

Les investissements productifs agréés au code des investissements ont représenté 33,7% du total sur la période sous revue contre 87,7% au deuxième trimestre 2013. Par nature, la tendance s'est rétablie avec 78,1% de création contre 21,9% d'extension. En termes d'emplois, la forte augmentation du volume des investissements productifs ne s'est pas traduite par une amélioration des prévisions. En effet, il est prévu 3 582 emplois contre 3 639 au second trimestre, soit un repli de 1,6%.

Par rapport au troisième trimestre 2012, l'évolution des investissements productifs agréés a été positive (+12,1%) au troisième trimestre 2013, à la suite de la forte hausse des investissements agréés au statut d'entreprise franche d'exportation (75 milliards de FCFA contre 9,3 milliards de FCFA). Sur les neuf premiers mois de 2013, le volume des investissements productifs agréés a enregistré une baisse de 20,2% comparé à celui de 2012 (512,5 milliards de FCFA contre 642,5 milliards de FCFA).

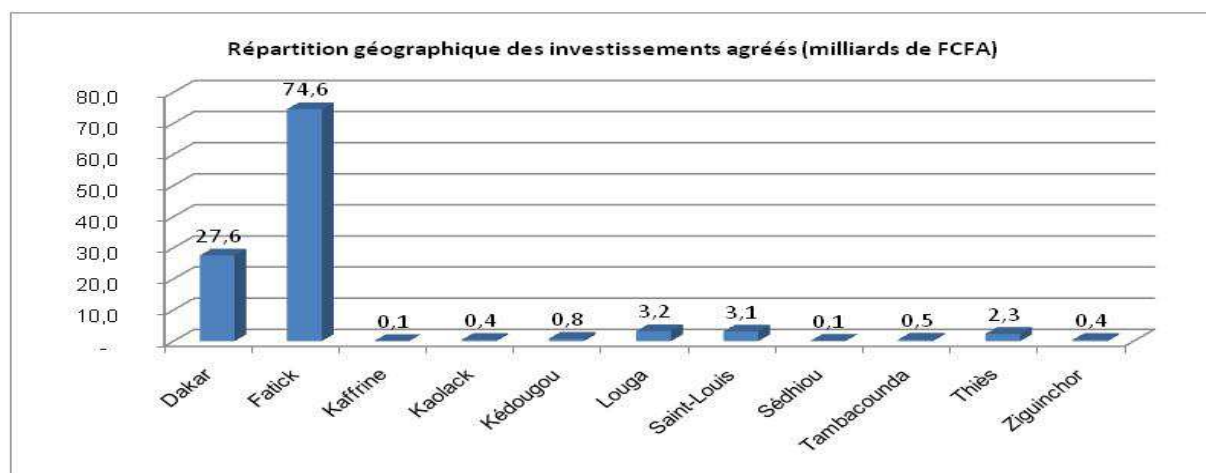


Source : APIX, Guichet Unique

Contrairement au trimestre précédent, la répartition sectorielle des investissements productifs agréés sur la période sous revue montre une prédominance des activités du primaire (67,8%) du fait d'un projet avicole de 74,5 milliards de FCFA dans la région de

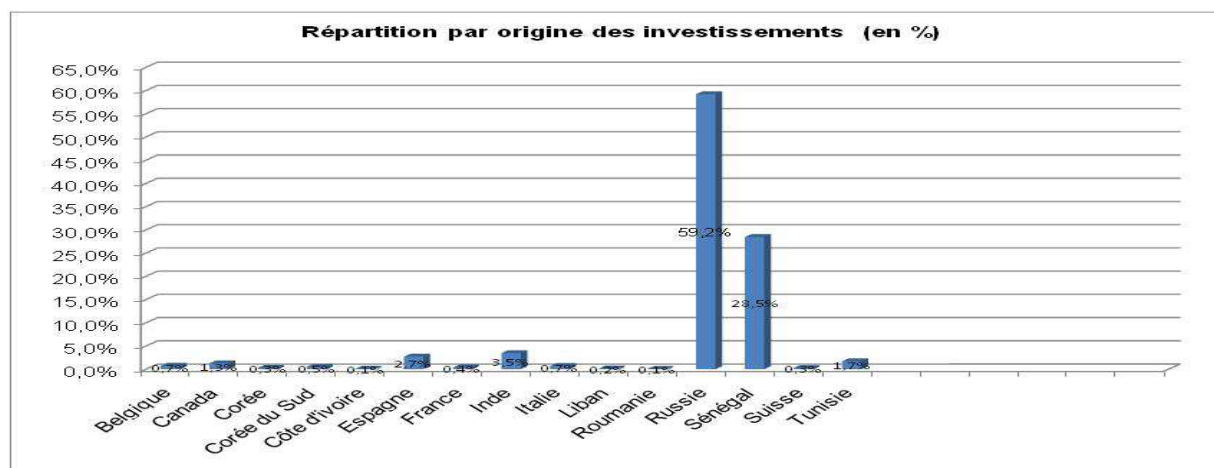
Fatick, suivies du secondaire (28,5%). Le secteur tertiaire a chuté en passant de 36,7% au second trimestre à 3,7%. Ainsi, le tertiaire perd la deuxième place qu'il occupait après le secondaire.

Sur le plan géographique, la région de Fatick prend la première place avec 65,9% (74,6 milliards de FCFA pour 3 projets) imputable au projet évoqué ci-haut. La région de Dakar vient en deuxième position avec 24,3% (27,6 milliards de FCFA pour 32 projets), suivie de Louga et Saint Louis avec 2,8% (3,2 milliards de FCFA pour 1 projet et 3,1 milliards de FCFA pour 5 projets) et Thiès avec 2,0% (2,3 milliards de FCFA pour 8 projets). Les régions de Kédougou, Tambacounda, Kaolack, Ziguinchor, Kaffrine et Sédhiou viennent avec respectivement 0,7% (0,8 milliard de FCFA pour 1 projet) ; 0,4% (0,5 milliard de FCFA pour 1 projet) ; 0,4% (0,4 milliard de FCFA pour 2 projets) ; 0,4% (0,4 milliard de FCFA pour 3 projets) ; 0,1% (0,1 milliard de FCFA pour 1 projet)) et 0,1% (0,1 milliard de FCFA pour 1 projet).



Source : APIX, Guichet Unique

Par origine, la tendance s'est confirmée par rapport au second trimestre 2013 avec 71,5% d'investissements étrangers contre 28,5% pour ceux nationaux. Les investissements étrangers proviennent principalement de la Russie (59,2%) avec le projet avicole évoqué ci-haut, de l'Inde (3,5%), de l'Espagne (2,7%), de la Tunisie (1,7%) et du Canada (1,3%).



Source : APIX, Guichet Unique

## V. Echanges extérieurs

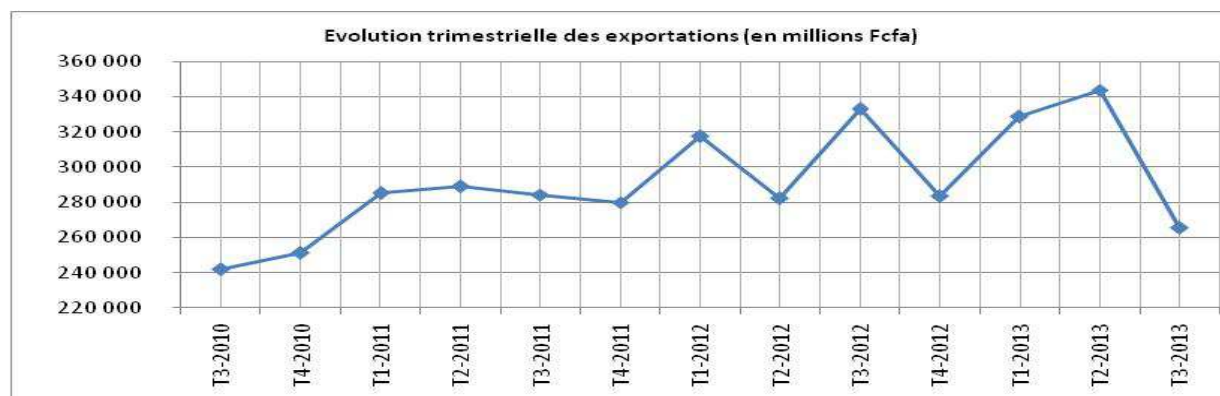
Au troisième trimestre 2013, il est noté un accroissement des importations et une baisse des exportations renforçant ainsi la détérioration du solde de la balance commerciale. Les prix à l'importation ont progressé tandis que ceux à l'exportation ont fléchi.

### V.1 Exportations

Les exportations du Sénégal se sont établies à 265,6 milliards FCFA au troisième trimestre 2013 contre 343,9 milliards FCFA au trimestre précédent, soit une baisse de 22,8%. Cette évolution est imputable au repli des ventes à l'extérieur de l'or industriel (-55,1%), des produits halieutiques (-35,9%), des phosphates (-36,5%), des produits pétroliers (-23,8%) et du ciment (-12,9%). Cette contre performance observée au cours de la période sous revue est amoindrie par la hausse des importations de produits arachidiers (+102,0%) et de l'acide phosphorique (+21,6%). Comparées au troisième trimestre 2012, les exportations ont chuté de 24,3%. Leur cumul au troisième trimestre 2013 a atteint 948,6 milliards FCFA contre 963,5 milliards FCFA pour la période correspondante en 2012, soit un fléchissement de 1,5%.

Les principaux produits exportés au troisième trimestre 2013 ont porté sur les produits pétroliers (56,3 milliards FCFA), les produits halieutiques (29,3 milliards FCFA), l'or industriel (22,5 milliards FCFA) et l'acide phosphorique (21,0 milliards FCFA).

Les principaux clients du Sénégal au cours de la période sous revue sont le Mali (16,8%), l'Inde (8,2%), la Suisse (6,5%) et la Côte d'Ivoire (5,0%).



Source : ANSD

## V.2 Importations

Les importations du Sénégal sont ressorties à 775,2 milliards FCFA au troisième trimestre 2013 contre 746,9 milliards FCFA au trimestre précédent, soit un accroissement de 3,8%. Cette évolution est imputable essentiellement à l'accroissement des importations des produits laitiers, fruits et légumes (+16,2%), des huiles et graisses (+12,4%), des produits pétroliers (+9,7%) et des produits chimiques (+8,8%). Le fléchissement observé des importations des produits céréaliers (-20,3%), des métaux et ouvrages en métaux (-3,7%) a modéré la hausse tendancielle. Par rapport au troisième trimestre 2012, les importations ont progressé de 1,3%. Leur cumul au troisième trimestre 2013 est arrêté à 2200,3 milliards FCFA contre 2190,3 milliards FCFA pour la période correspondante en 2012, soit un accroissement de 0,5%.

Les principaux produits importés au cours de la période sous revue ont porté sur les produits pétroliers (205,2 milliards de FCFA), les machines et appareils (93,3 milliards de FCFA), les produits céréaliers (66,1 milliards de FCFA) et les matériels de transport et pièces détachées (49,9 milliards de FCFA).

Les principaux fournisseurs au troisième trimestre 2013 sont la France (17,7%), le Nigéria (11,9%), les Pays Bas (8,2%) et la Chine (7,5%).



Source : ANSD

Le solde commercial s'est établi à -509,6 milliards FCFA au troisième trimestre 2013 contre -403,0 milliards FCFA au trimestre précédent. Cette détérioration du solde commercial s'explique par le renforcement du déficit vis-à-vis de la France (-125,5 milliards FCFA au troisième trimestre 2013 contre -116,2 milliards FCFA au trimestre précédent), des Pays-Bas (-54,5 milliards FCFA 2013 contre -17,4 milliards FCFA au deuxième trimestre 2013). Toutefois, le renforcement de l'excédent commercial vis à vis du Togo (2,8 milliards FCFA au cours de la période sous revue contre 1,0 milliard FCFA au second trimestre 2013) et de la Norvège (1,0 milliard FCFA contre 0,1 milliard FCFA au trimestre précédent) a atténué ce déficit commercial. En cumul pour les trois trimestres de 2013, le solde commercial s'est détérioré pour s'établir à -1251,8 milliards FCFA contre -1226,8 milliards FCFA pour la période correspondante en 2012.

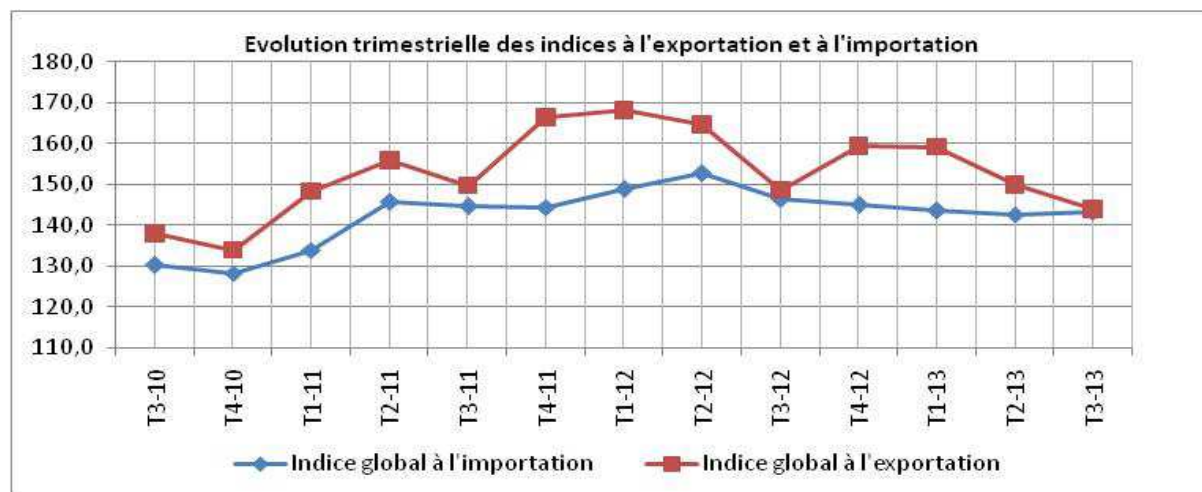
### V.3 Evolution des prix à l'exportation et à l'importation

Au troisième trimestre de l'année 2013, les prix des produits à l'exportation ont diminué de 3,9% par rapport au trimestre précédent. Cette évolution résulte essentiellement du repli des prix des produits des groupes « or industriel » (-16,3%), « énergie et lubrifiant » (-5,1%), « alimentation-boisson-tabac » (-1,0%). Le relèvement des prix des produits des groupes « matières premières minérales » (+26,6%) et « produits finis destinés à la consommation » (+1,2%) a modéré la tendance baissière. En variation annuelle, les prix des produits à l'exportation ont chuté de 3,1%. Sur les trois premiers trimestres de 2013, ils se sont repliés de 5,9%, comparés à ceux de la période correspondante en 2012.

Les prix des produits à l'importation ont connu au troisième trimestre de l'année 2013 un accroissement de 0,3% par rapport au trimestre précédent. Cette évolution est en liaison avec le relèvement des prix des groupes « matières premières minérales » (+20,5%) et « produits finis destinés à l'industrie » (+13,1%). Le fléchissement des prix des groupes « alimentation-boisson-tabac », (-2,0%) et « produits finis destinés à la consommation »



(-1,7%) a toutefois amoindri cette tendance haussière. En variation annuelle, les prix des produits à l'importation se sont repliés de 2,2%. Sur les trois premiers trimestres de l'année 2013, les prix des produits à l'importation ont régressé de 4,1%, relativement à ceux de la période correspondante en 2012.



Source : ANSD

## **ANNEXES**

**Annexe 1 : Valeur ajoutée en volume par branches d'activités (séries brutes) et taux de croissance**

	T12012	T2 2012	T3 2012	T4 2012	T1 2013	T2 2013	T3 2013	T3 2013/ T2 2013	T3 2013/ T3 2012	9 mois 2013 /9 mois 2012
<b>Valeur ajoutée non agricole</b>	<b>1037,1</b>	<b>1037,3</b>	<b>1012,3</b>	<b>1086,7</b>	<b>1070,9</b>	<b>1092,7</b>	<b>1058,0</b>	<b>-3,2</b>	<b>4,5</b>	<b>4,4</b>
secteur primaire	153,0	130,2	126,9	307,7	156,3	135,0	127,8	-5,3	0,8	2,2
secteur secondaire	255,9	265,6	232,4	231,5	257,2	261,4	231,5	-11,5	-0,4	-0,5
secteur tertiaire	693,4	683,0	699,0	773,7	726,8	739,8	746,8	0,9	6,8	6,7
Taxes nettes sur les produits	140,8	137,3	147,1	150,5	139,6	140,5	149,1	6,2	1,4	0,9
<b>Produit intérieur brut</b>	<b>1243,1</b>	<b>1216,1</b>	<b>1205,3</b>	<b>1463,3</b>	<b>1279,9</b>	<b>1276,6</b>	<b>1255,2</b>	<b>-1,7</b>	<b>4,1</b>	<b>4,0</b>
agriculture	65,2	41,5	45,9	226,1	69,4	43,5	48,1	10,7	4,8	5,5
Elevage	52,7	52,5	52,7	53,3	54,1	54,7	55,1	0,7	4,4	3,8
Pêche	18,2	19,0	14,2	12,7	17,7	22,0	13,0	-40,9	-8,4	2,6
Extractives	16,9	17,3	14,0	15,5	15,0	14,7	11,6	-21,2	-17,0	-14,1
Bâtiments et Travaux Publics	80,5	83,7	63,1	65,6	83,1	91,1	70,1	-23,0	11,1	7,5
Industries chimiques	20,5	20,3	25,1	23,8	17,6	17,8	23,0	29,6	-8,4	-11,4
Energie	29,3	30,9	32,6	32,0	29,8	32,5	32,9	1,3	0,9	2,5
Industries alimentaires	73,8	78,6	59,1	57,3	73,3	66,0	50,9	-22,9	-13,9	-10,1
Autres industries	51,9	52,1	52,4	52,9	53,5	54,0	54,5	0,9	4,1	3,7
Commerce	197,6	190,6	195,5	241,6	204,2	199,3	198,1	-0,6	1,3	3,0
Transport	46,4	43,7	45,3	52,5	48,7	48,9	45,3	-7,5	0,0	5,6
Poste et Télécommunications	128,5	125,0	127,8	145,0	141,7	153,2	160,5	4,7	25,6	19,4
Services financiers	51,9	54,5	54,6	53,4	54,7	57,6	59,6	3,3	9,0	6,7
Services aux entreprises	58,9	58,2	60,7	63,7	61,1	64,0	66,8	4,4	9,9	7,9
Services immobiliers	65,7	66,2	66,6	67,1	67,4	67,8	68,3	0,8	2,5	2,5
Administration Education santé	139,2	141,6	145,1	145,3	144,3	145,4	145,9	0,3	0,5	2,3
Autres activités de services	39,8	39,8	40,0	41,1	41,4	42,0	41,9	-0,2	4,7	4,8
Branche fictive	-34,7	-36,6	-36,8	-36,0	-36,7	-38,4	-39,5	2,9	7,4	6,0

Source : ANSD

**Annexe 2 : Evolution trimestrielle de l'IHPI base 100 en 2006**

	Pond.	T3-2012	T1 2013	T2 2013	T3 2013	T3 2013/ T2 2013	T3 2013/ T3 2012	Contribution à la variation trimestrielle.
EXTRACTIVE	43,0	139,8	150,5	147,4	116,1	-21,2	-17,0	-0,9
ALIMENTAIRE	408,0	81,1	100,5	90,5	69,8	-22,9	-13,9	-9,4
TEXTILE ET CUIR	16,0	0,0	146,1	0,0	0,0	0,0	0,0	0,0
PAPIER ET CARTON	17,0	123,6	105,8	120,3	104,4	-13,2	-15,6	-0,2
CHIMIE	171,0	146,0	102,2	103,2	133,7	29,6	-8,4	5,1
MATERIAUX DE CONSTRUCTION	162,0	133,6	161,1	167,5	174,4	4,1	30,6	0,7
MECANIQUE	28,0	72,6	92,4	90,6	61,7	-31,9	-15,1	-0,9
AUTRES INDUSTRIES MANUFACTURIERES	13,0	93,5	93,1	91,9	90,5	-1,4	-3,1	0,0
ENERGIE	141,0	127,4	115,8	126,4	127,9	1,2	0,4	0,2
ENSEMBLE	1000,0	109,0	115,3	111,7	107,3	-3,9	-1,6	-3,9

Source : ANSD

**Annexe 3 : Evolution trimestrielle de l'IPPI base 100 en 2006**

	Pond.	T3 2012	T4 2012	T1 2013	T2 2013	T3 2013	T3 2013/ T2 2013	T3 2013/ T3 2012	Contribution à la variation trimestrielle
INDUSTRIES EXTRACTIVES	43	120,1	119,8	120,1	120,1	120,3	0,1	0,2	0,0
INDUSTRIES ALIMENTAIRES	408	108,1	107,8	107,9	110,5	111,1	0,6	2,8	0,2
INDUSTRIES TEXTILES ET DU CUIR	16	112,4	112,4	104,5	104,5	104,5	0,0	-7,0	0,0
INDUSTRIES DU PAPIER ET DU CARTON	17	101,0	100,4	100,5	100,5	100,9	0,4	-0,1	0,0
INDUSTRIES CHIMIQUES	171	139,9	139,3	135,6	131,3	129,8	-1,2	-7,2	-0,2
INDUSTRIES DES MATERIAUX DE CONSTRUCTION	162	94,4	94,6	94,6	96,1	95,6	-0,5	1,3	-0,1
INDUSTRIES MECANIQUES	28	99,0	100,0	95,1	95,9	96,0	0,1	-3,1	0,0
AUTRES INDUSTRIES MANUFACTURIERES	13	102,1	102,2	102,2	102,2	102,2	0,0	0,2	0,0
ENERGIE	141	174,4	165,3	164,5	164,2	161,8	-1,5	-7,2	-0,2
ENSEMBLE INDUSTRIE	1000	120,8	119,3	118,4	118,9	118,5	-0,3	-1,9	-0,3

Source : ANSD

## Annexe 4 : Evolution trimestrielle de l'indice harmonisé de la production industrielle base 100 en 2006

	Pond.	T3-2012	T1 2013	T2 2013	T3 2013	T3 2013/ T2 2013	T3 2013/ T3 2012
<b>INDUSTRIES EXTRACTIVES</b>	<b>43</b>	<b>139,8</b>	<b>150,5</b>	<b>147,4</b>	<b>116,1</b>	<b>-21,2</b>	<b>-17,0</b>
Extraction de phosphate	16	193,1	179,6	195,7	128,0	-34,6	-33,7
Extraction de pierre, de saBMe et d'argiles	12	96,5	139,1	128,7	108,9	-15,4	12,8
Extraction ou production de sel et de natron	15	117,6	128,5	110,9	109,2	-1,6	-7,2
<b>INDUSTRIES ALIMENTAIRES</b>	<b>408</b>	<b>81,1</b>	<b>100,5</b>	<b>90,5</b>	<b>69,8</b>	<b>-22,9</b>	<b>-13,9</b>
Transformation et conservation de poissons, crustacées et mollusques	41	60,7	44,2	58,3	58,9	0,9	-3,0
Fabrication de corps gras	48	21,6	34,6	27,9	13,5	-51,8	-37,7
Travail de grains, fabrication d'aliments pour animaux	71	133,4	136,1	140,3	129,0	-8,0	-3,3
Fabrication de produits alimentaires à base de céréales n.c.a	3	131,5	112,8	122,5	128,1	4,6	-2,6
Confiserie, chocolaterie	12	49,4	101,3	157,3	77,9	-50,5	57,7
Fabrication de sucre	111	37,1	114,5	49,4	2,8	-94,4	-92,6
Transformation et conservation de fruits et légumes	15	29,3	47,1	72,3	32,7	-54,8	11,4
Fabrication de condiments et assaisonnements	35	177,2	146,7	186,4	179,7	-3,6	1,4
Fabrication de produits laitiers et de glaces	18	210,8	179,0	175,0	170,9	-2,4	-19,0
Fabrication de boissons	36	92,8	94,6	99,6	101,8	2,2	9,7
Fabrication de produits à base de tabac	18	66,2	63,7	66,8	62,4	-6,5	-5,7
<b>INDUSTRIES TEXTILES ET DU CUIR</b>	<b>16</b>	<b>0,0</b>	<b>146,1</b>	<b>0,0</b>	<b>0,0</b>	<b>0,0</b>	<b>0,0</b>
Egrenage de coton	13	0,0	178,5	0,0	0,0	0,0	0,0
<b>INDUSTRIES DU PAPIER ET DU CARTON</b>	<b>17</b>	<b>123,6</b>	<b>105,8</b>	<b>120,3</b>	<b>104,4</b>	<b>-13,2</b>	<b>-15,6</b>
<b>INDUSTRIES CHIMIQUES</b>	<b>171</b>	<b>146,0</b>	<b>102,2</b>	<b>103,2</b>	<b>133,7</b>	<b>29,6</b>	<b>-8,4</b>
Raffinage pétrolier	47	130,0	103,7	116,2	146,2	25,8	12,4
Fabrication de produits chimiques de base	49	211,5	172,1	146,1	176,9	21,1	-16,4
Fabrication de produits pharmaceutiques	19	256,2	48,6	118,5	201,8	70,3	-21,3
Fabrication de savons, détergents et produits d'entretien	24	20,5	24,0	11,6	27,0	132,7	31,9
Fabrication de peinture et vernis	10	47,8	42,7	38,5	38,7	0,6	-19,0
Fabrication d'autres produits chimiques de base	2	48,0	63,1	47,1	43,7	-7,2	-8,9
Fabrication de produits en matières plastiques	13	119,6	101,2	100,3	110,8	10,5	-7,4
<b>INDUSTRIES DES MATERIAUX DE CONSTRUCTION</b>	<b>162</b>	<b>133,6</b>	<b>161,1</b>	<b>167,5</b>	<b>174,4</b>	<b>4,1</b>	<b>30,6</b>
<b>INDUSTRIES MECANIKES</b>	<b>28</b>	<b>72,6</b>	<b>92,4</b>	<b>90,6</b>	<b>61,7</b>	<b>-31,9</b>	<b>-15,1</b>
Produits de la sidérurgie	9	65,4	119,8	94,9	76,0	-19,9	16,3
Fabrication d'autres ouvrages en métaux	8	102,9	106,1	118,5	74,4	-37,2	-27,7
Fabrication de machines et matériels électriques	8	46,8	53,9	51,8	36,1	-30,3	-22,9
<b>AUTRES INDUSTRIES MANUFACTURIERES</b>	<b>13</b>	<b>93,5</b>	<b>93,1</b>	<b>91,9</b>	<b>90,5</b>	<b>-1,4</b>	<b>-3,1</b>
<b>ENERGIE</b>	<b>141</b>	<b>127,4</b>	<b>115,8</b>	<b>126,4</b>	<b>127,9</b>	<b>1,2</b>	<b>0,4</b>
Production et distribution d'électricité	82	135,4	112,2	127,6	136,4	6,9	0,7
Captage, traitement et distribution d'eau	59	116,1	120,9	124,7	116,1	-6,9	0,0
<b>INDICE D'ENSEMBLE</b>	<b>1000</b>	<b>109,0</b>	<b>115,3</b>	<b>111,7</b>	<b>107,3</b>	<b>-3,9</b>	<b>-1,6</b>

Source : ANSD

## Annexe 5 : Evolution trimestrielle de l'indice des prix à la production industrielle base 100 en 2006

	Pond.	T3 2012	T1 2013	T2 2013	T3 2013	T3 2013/ T2 2013	T3 2013/ T3 2012
<b>INDUSTRIES EXTRACTIVES</b>	<b>43</b>	<b>120,1</b>	<b>120,1</b>	<b>120,1</b>	<b>120,3</b>	<b>0,1</b>	<b>0,2</b>
Extraction de phosphate	16	107,8	108,0	108,2	108,7	0,4	0,8
Extraction de pierre, de sable et d'argiles	12	152,3	152,0	151,8	151,9	0,1	-0,3
Extraction ou production de sel et de natron	15	107,5	107,5	107,5	107,5	0,0	0,0
<b>INDUSTRIES ALIMENTAIRES</b>	<b>408</b>	<b>108,1</b>	<b>107,9</b>	<b>110,5</b>	<b>111,1</b>	<b>0,6</b>	<b>2,8</b>
Transformation conservation de poissons, crustacés et mollusques	41	118,2	109,2	119,8	120,8	0,8	2,2
Fabrication de corps gras alimentaires	48	115,1	115,1	115,1	115,1	0,0	0,0
Travail de grains, fabrication d'aliments pour animaux	71	114,9	115,2	115,3	115,6	0,2	0,6
Fabrication de produits alimentaires à base de céréales n.c.a	3	120,3	116,8	116,3	116,3	0,0	-3,3
Confiserie, chocolaterie	12	107,2	107,2	107,2	107,2	0,0	0,0
Fabrication de sucre	111	100,0	100,0	100,0	100,0	0,0	0,0
Transformation et conservation de fruits et légumes	15	98,6	98,6	98,6	98,6	0,0	0,0
Fabrication de condiments et assaisonnements	35	96,4	96,4	96,4	96,4	0,0	0,0
Fabrication de produits laitiers et de glace	18	116,7	116,5	124,6	122,9	-1,4	5,3
Fabrication de boissons	36	113,8	114,5	127,7	134,3	5,2	18,0
Fabrication de produits à base de tabac	18	100,0	114,1	114,1	114,1	0,0	14,1
<b>INDUSTRIES TEXTILES ET DU CUIR</b>	<b>16</b>	<b>112,4</b>	<b>104,5</b>	<b>104,5</b>	<b>104,5</b>	<b>0,0</b>	<b>-7,0</b>
Egrenage de coton	13	114,1	105,1	105,1	105,1	0,0	-7,9
<b>INDUSTRIES DU PAPIER ET DU CARTON</b>	<b>17</b>	<b>101,0</b>	<b>100,5</b>	<b>100,5</b>	<b>100,9</b>	<b>0,4</b>	<b>-0,1</b>
<b>INDUSTRIES CHIMIQUES</b>	<b>171</b>	<b>139,9</b>	<b>135,6</b>	<b>131,3</b>	<b>129,8</b>	<b>-1,2</b>	<b>-7,2</b>
Raffinage pétrolier	47	191,3	193,5	189,4	192,6	1,7	0,7
Fabrication de produits pharmaceutiques	19	95,5	96,3	94,1	94,0	-0,1	-1,6
Fabrication de savons, détergents et produits d'entretien	24	98,3	98,3	98,3	98,3	0,0	0,0
Fabrication de peinture et vernis	10	107,9	120,0	114,8	102,0	-11,2	-5,5
Fabrication d'autres produits chimiques de base	2	79,5	83,8	86,9	76,0	-12,6	-4,4
Fabrication de produits en matières plastiques	13	93,6	94,3	98,9	95,5	-3,5	2,0
<b>INDUSTRIES DES MATERIAUX DE CONSTRUCTION</b>	<b>162</b>	<b>94,4</b>	<b>94,6</b>	<b>96,1</b>	<b>95,6</b>	<b>-0,5</b>	<b>1,3</b>
<b>INDUSTRIES MECANIKES</b>	<b>28</b>	<b>99,0</b>	<b>95,1</b>	<b>95,9</b>	<b>96,0</b>	<b>0,1</b>	<b>-3,1</b>
Produits de la sidérurgie	9	107,8	99,3	101,4	102,4	1,1	-5,0
Fabrication d'autres ouvrages en métaux	8	96,5	98,9	99,5	98,5	-1,1	2,0
Fabrication de machines et matériels électriques	8	98,2	98,2	98,2	98,2	0,0	0,0
<b>AUTRES INDUSTRIES MANUFACTURIERES</b>	<b>13</b>	<b>102,1</b>	<b>102,2</b>	<b>102,2</b>	<b>102,2</b>	<b>0,0</b>	<b>0,2</b>
<b>ENERGIE</b>	<b>141</b>	<b>174,4</b>	<b>164,5</b>	<b>164,2</b>	<b>161,8</b>	<b>-1,5</b>	<b>-7,2</b>
Production et distribution d'électricité	82	213,8	196,9	196,4	192,2	-2,1	-10,1
Captage, traitement et distribution d'eau	59	119,6	119,6	119,6	119,6	0,0	0,0
<b>ENSEMBLE INDUSTRIE</b>	<b>1000</b>	<b>120,8</b>	<b>118,4</b>	<b>118,9</b>	<b>118,5</b>	<b>-0,3</b>	<b>-1,9</b>

Source : ANSD

**Annexe 6 : Exportations par produits regroupés (en millions FCFA)**

	T3-2012	T2-2013	T3-2013	Cumul 3 prem. trimestres		Variation (en %)		
				2012	2013	T3-2013/ T2-2013	T3-2013/ T2-2012	cum-13/ cum-12
Produits halieutiques	27 028	45 730	29 328	114 367	106 893	-35,87	8,51	-6,54
Produits arachidières	12 366	4 469	9 028	17 179	26 390	102,03	-26,99	53,62
Produits pétroliers	71 612	73 873	56 302	145 902	165 889	-23,79	-21,38	13,70
Acide phosphorique	41 168	17 233	20 962	103 347	67 164	21,64	-49,08	-35,01
Ciment hydraulique	24 653	20 658	18 002	87 225	63 054	-12,85	-26,98	-27,71
Phosphates	1 801	3 053	1 939	5 914	6 971	-36,48	7,66	17,88
Engrais minéraux	126	1 738	24	1 722	2 765	-98,62	-81,03	60,54
Cotons et tissus en coton	2 496	5 769	1 705	10 181	11 491	-70,44	-31,68	12,87
Or industriel	69 121	50 272	22 589	150 170	135 847	-55,07	-67,32	-9,54
Autres produits	100 235	121 125	105 693	327 484	362 153	-12,74	5,44	10,59
<b>Total</b>	<b>350 606</b>	<b>343 919</b>	<b>265 573</b>	<b>963 490</b>	<b>948 615</b>	<b>-22,78</b>	<b>-24,25</b>	<b>-1,54</b>

Source : ANSD

**Annexe 7 : Importations par produits regroupés (en millions FCFA)**

	T3-2012	T2-2013	T3-2013	Cumul 3 prem. trimestres		Variation (en %)		
				2012	2013	T3-2013/ T2-2013	T3-2013/ T2-2012	cum-13/ cum-12
Produits laitiers, fruits et légumes	27 599	19 660	22 844	71 140	67 209	16,20	-17,23	-5,53
Produits céréaliers	87 829	82 895	66 061	253 286	230 171	-20,31	-24,78	-9,13
Huiles et graisses	31 301	21 125	23 742	73 699	65 726	12,39	-24,15	-10,82
Sucres et produits sucrés	7 785	13 383	15 150	40 328	41 166	13,20	94,59	2,08
Boissons et tabacs	8 344	12 069	12 485	26 434	34 852	3,44	49,62	31,85
Papiers et carton	14 420	15 065	15 186	41 950	44 443	0,80	5,31	5,94
Produits pétroliers	157 402	187 003	205 217	527 003	509 672	9,74	30,38	-3,29
Métaux et ouvrages en métaux	45 681	51 884	49 984	124 161	148 311	-3,66	9,42	19,45
Machines et appareils	91 350	91 898	93 309	246 445	289 934	1,54	2,14	17,65
Matériels de transport et pièces détachées	43 036	50 538	49 920	155 799	155 374	-1,22	16,00	-0,27
Matières plastiques artificielles	25 956	25 781	26 069	72 422	77 479	1,11	0,43	6,98
Produits chimiques	66 013	58 371	63 529	169 359	172 087	8,84	-3,76	1,61
Autres produits	158 452	117 214	131 657	388 228	363 909	12,32	-16,91	-6,26
<b>Total</b>	<b>765 168</b>	<b>746 887</b>	<b>775 152</b>	<b>2 190 253</b>	<b>2 200 334</b>	<b>3,78</b>	<b>1,30</b>	<b>0,46</b>

Source : ANSD

**Annexe 8 : Variation de l'indice des prix à l'exportation par groupe d'utilisation (base 100 en 2005)**

	T3-2012	T2-2013	T3-2013	Cumul 3 prem. trimestres		Variation (en %)		
				2012	2013	T3-2013/ T2-2013	T3-2013/ T2-2012	cum13/ cum12
				alimentation-boisson tabac	122,5	129,5	128,2	127,3
énergie et lubrifiant	184,9	211,8	201,0	225,5	219,9	-5,1	8,7	-2,5
matières premières animales et végétales	171,7	202,8	169,2	172,1	183,0	-16,6	-1,5	6,3
matières premières minérales	132,2	103,7	131,2	130,7	120,6	26,6	-0,8	-7,7
autres demi-produits	150,8	128,5	123,1	156,5	130,6	-4,2	-18,4	-16,6
produits finis destinés à la consommation	109,1	99,2	100,4	109,5	99,4	1,2	-8,0	-9,3
or industriel	553,2	416,7	349,0	497,0	411,7	-16,3	-36,9	-17,2
Indice global	<b>148,6</b>	<b>149,9</b>	<b>144,0</b>	<b>160,4</b>	<b>151,0</b>	<b>-3,9</b>	<b>-3,1</b>	<b>-5,9</b>

**Source : ANSD****Annexe 9 : Variation de l'indice des prix à l'importation par groupe d'utilisation (base 100 en 2005)**

	T3-2012	T2-2013	T3-2013	Cumul des 3 prem. trim.		Variation (en %)		
				2012	2013	T3-2013/ T2-2013	T3-2013/ T2-2012	cum-13/ cum-12
				alimentation-boisson-tabac	146,4	140,6	137,8	147,0
énergie et lubrifiant	200,4	202,8	202,8	208,4	204,0	0,0	1,2	-2,1
matières premières animales et végétales	219,8	194,7	196,3	204,1	198,2	0,8	-10,7	-2,9
matière premières minérales	78,9	82,6	99,6	89,7	87,1	20,5	26,2	-2,9
autres demi-produits	129,2	122,7	124,1	125,9	123,3	1,1	-4,0	-2,0
produits finis destinés à l'industrie	102,5	104,8	118,5	111,9	106,3	13,1	15,6	-5,0
produits finis destinés à la consommation	94,6	87,1	85,6	98,8	87,3	-1,7	-9,5	-11,7
indice global	<b>146,4</b>	<b>142,7</b>	<b>143,1</b>	<b>149,3</b>	<b>143,1</b>	<b>0,3</b>	<b>-2,2</b>	<b>-4,1</b>

**Source : ANSD**



## Annexe 10 : Indice des prix à la consommation au troisième trimestre 2013 (base 100 en 2008)

Libellé	Pondération	T3-12	T2-13	T3-13	T3-13/T2-13	T3-13/T3-12	contribution
Produits alimentaires et boissons non alcoolisées	3286	110,6	106,6	112,8	5,8%	2,0%	105,4
Céréales non transformées	577	93,2	90,9	88,2	-3,0%	-5,3%	-8,2
Bœuf	237	120,3	117,2	125,8	7,3%	4,6%	10,7
Poissons frais	294	158,3	140,9	183,8	30,4%	16,1%	65,8
Lait	203	107,6	108,9	107,3	-1,4%	-0,2%	-1,7
Huiles	330	112,7	112,7	111,7	-0,9%	-0,9%	-1,8
Autres fruits frais	43	97,1	98,2	99,8	1,6%	2,8%	0,4
Légumes frais en fruits ou racine	161	100,5	76,4	104,7	37,1%	4,1%	23,8
Légumes frais en feuilles	37	128,9	86,6	97,2	12,3%	-24,6%	2,1
Sel, épices, sauces et produits alimentaires n.d.a	181	115,1	110,4	114,9	4,1%	-0,2%	4,3
Boissons alcoolisées, tabac et stupéfiants	41	100,6	112,0	111,9	-0,1%	11,3%	0,0
Articles d'habillement et chaussures	973	97,1	96,5	96,4	-0,1%	-0,7%	-0,6
Logement, eau, gaz, électricité et autres combustibles	1524	104,1	105,1	105,1	0,0%	1,0%	0,1
Meubles, articles de ménage et entretien courant du foyer	587	101,3	101,2	101,3	0,1%	0,0%	0,4
Santé	379	104,3	107,3	107,5	0,2%	3,0%	0,3
Transports	833	104,8	105,8	105,8	0,0%	0,9%	-0,2
Communication	535	78,9	74,4	72,1	-3,1%	-8,6%	-6,5
Loisirs et culture	555	98,3	97,0	97,5	0,4%	-0,9%	1,3
Enseignement	270	106,6	109,9	109,9	0,0%	3,2%	0,0
Restaurants et Hôtels	617	105,2	112,2	112,0	-0,2%	6,5%	-0,6
Biens et services divers	400	98,9	98,9	99,1	0,2%	0,2%	0,4
Indice général	<b>10000</b>	<b>103,7</b>	<b>102,9</b>	<b>104,8</b>	<b>1,9%</b>	<b>1,1%</b>	<b>100,0</b>

Source : ANSD