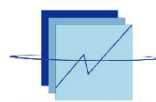


REPUBLIQUE DU SENEGAL

Un Peuple – Un But – Une Foi

MINISTRE DE L'ECONOMIE DES FINANCES ET DU PLAN

AGENCE NATIONALE DE LA STATISTIQUE ET DE LA DEMOGRAPHIE



ANSD
Agence Nationale de
la Statistique et de la Démographie

EVOLUTIONS ECONOMIQUES RECENTES



AGENCE NATIONALE DE LA STATISTIQUE ET DE LA DEMOGRAPHIE

Deuxième trimestre 2017

Babacar NDIR	Directeur Général
Mbaye FAYE	Directeur des Statistiques Economiques et de la Comptabilité Nationale
Maxime Bruno NAGNONHOU	Chef de la Division des Statistiques Conjoncturelles
<i>COMITE DE REDACTION</i>	
Ramlatou DIALLO / Hélène Ndéo DIOUF	Synthèse
Hélène Ndéo DIOUF	Prix à la production de services
Modou Ndour FAYE / Mamadou DAFPE	Croissance économique trimestrielle
Mohamed COULIBALY	Activité industrielle/ Opinion des chefs d'entreprises
Baba NDIAYE / Mor LO	Prix à la consommation/ Coût de la construction
Mamadou THIOUB	Prix à la production industrielle
Insa SADIO	Agrément au code des investissements et au statut d'entreprise franche d'exportation
EI Hadji Omar SENHOR	Echanges extérieurs
<i>DISTRIBUTION</i>	
EI Hadji Malick GUEYE	Chef de la Division de la Documentation, de la Diffusion et des Relations avec les Usagers

AVANT - PROPOS

L'Agence Nationale de la Statistique et de la Démographie (ANSD), dans sa mission de production et de diffusion des données statistiques pour les besoins du Gouvernement, des administrations publiques, du secteur privé, des partenaires au développement et du public, produit une masse importante d'informations conjoncturelles relatives notamment au produit intérieur brut (PIB) trimestriel, au niveau de la production industrielle, aux prix à la consommation, aux prix de production industrielle, aux prix des services, au coût de la construction, aux flux du commerce extérieur et aux investissements. La Note sur les Evolutions Economiques Récentes (NEER) fait une analyse synthétique de l'information conjoncturelle produite par l'ANSD. Elle fait le point sur la situation économique récente au Sénégal au cours du trimestre sous revue.

La NEER retrace dans sa première partie, l'évolution du PIB trimestriel. La deuxième partie a trait à l'activité industrielle, la troisième aux prix intérieurs. La quatrième partie est relative aux échanges extérieurs. Enfin, la cinquième est consacrée à l'agrément des entreprises au code des investissements et au statut d'entreprise franche d'exportation.

La Note sur les Evolutions Economiques Récentes (NEER) est publiée au plus tard 90 jours après la fin du trimestre sous revue.

Sommaire

AVANT - PROPOS	3
I. Croissance économique trimestrielle	7
II. Activité industrielle	8
II.1. Evolution de la production industrielle.....	8
II.2. Analyse de l'opinion des chefs d'entreprise	10
III. Prix	12
III.1. Prix à la consommation.....	12
III.2. Prix de production industrielle	16
III.3. Prix des services.....	18
III.4. Coût de la construction	19
III.5. Prix à l'exportation et à l'importation.....	21
IV. Echanges extérieurs.....	22
IV.1 Exportations.....	22
IV.2 Importations	23
IV.3 Balance commerciale.....	24
IV.4 Les termes de l'échange.....	25
V. Investissements et statut d'entreprise franche d'exportation	25

Liste des graphiques

Graphique 1 : Evolution des taux de croissance du PIB et de la valeur ajoutée non agricole (par rapport au même trimestre de l'année précédente)	7
Graphique 2 : Evolution trimestrielle de l'indice de la production industrielle	10
Graphique 3 : Opinion des chefs d'entreprises de l'ensemble de l'industrie au 3^{eme} trimestre 2017	11
Graphique 4 : Evolution trimestrielle de l'indice des prix à la consommation.....	13
Graphique 5 : Evolution d'Ensemble de l'Indice des Prix de Production Industrielle.....	18
Graphique 6: Evolution trimestrielle des prix des matériaux de construction et du coût de la main d'œuvre et de l'indice général.....	21
Graphique 7: Evolution trimestrielle des indices des prix à l'importation et à l'exportation	22
Graphique 8: Evolution trimestrielle des exportations	23
Graphique 9 : Evolution trimestrielle des importations.....	24
Graphique 10: Evolution des termes de l'échange.....	25
Graphique 11 : Evolution du volume des investissements productifs agréés (milliards de FCA).....	26
Graphique 12 : Répartition géographique des investissements productifs agréés (milliards de FCFA)	27
Graphique 13 : Répartition par origine des investissements productifs (en %)	28

Introduction

La reprise de la croissance mondiale annoncée dans l'édition d'avril des Perspectives de l'économie mondiale (PEM) suit son cours comme prévu; la production mondiale devrait enregistrer une croissance de 3,5 % en 2017 puis de 3,6 % en 2018. Dans la zone euro, la croissance s'est établie à 0,6%¹ au deuxième trimestre. Elle est soutenue par le renforcement de la demande intérieure, notamment la consommation privée.

Le marché international est marqué par une baisse des cours des denrées alimentaires au deuxième trimestre 2017. En effet, l'indice FAO des prix des produits alimentaires base 100 en 2002-2004 a reculé de 0,9% par rapport au trimestre précédent, en raison de la diminution des cours des huiles (-7,6%) et du sucre (-21,6%). Toutefois, les prix des produits laitiers (+1,5%), des céréales (+0,7%) et de la viande (+6,5%) se sont accrus au cours de la période².

L'activité économique dans l'UEMOA est demeurée soutenue au deuxième trimestre 2017. Le produit intérieur brut, en termes réels, s'est accru de 6,5%³, en glissement annuel, contre une hausse de 6,6% enregistrée au trimestre précédent. Cette légère décélération est essentiellement imputable à la baisse de même ampleur du rythme de progression de l'activité dans les secteurs secondaire et tertiaire.

Au Sénégal, le Produit Intérieur Brut (PIB), en volume, corrigé des variations saisonnières a progressé de 6,4% au deuxième trimestre, par rapport à la période correspondante de 2016. La production industrielle s'est dépréciée de 6,9% en rythme trimestriel. Au même moment, les prix à la consommation et de production industrielle ont connu des baisses respectives de 1,1% et 0,4% par rapport au trimestre précédent. Les prix des services d'hébergement et de restauration, des services de soutien et de bureau et des services immobiliers sont marqués par des baisses respectives de 1,2%, 0,3% et 0,1%. En revanche, les prix des services spécialisés, scientifiques et techniques ont connu des hausses respectives de 0,1%. Les prix des services de transport et d'entreposage sont restés stables. Les exportations ont baissé de 7,6%, alors que les importations ont connu une hausse de 12,8%. Les termes de l'échange quant à eux se sont améliorés.

¹ L'office européen des statistiques (Eurostat)

² DPEE, Evolution des cours des matières premières en juin 2017 et perspectives

³ Bulletin du deuxième trimestre de la BCEAO

I. Croissance économique trimestrielle

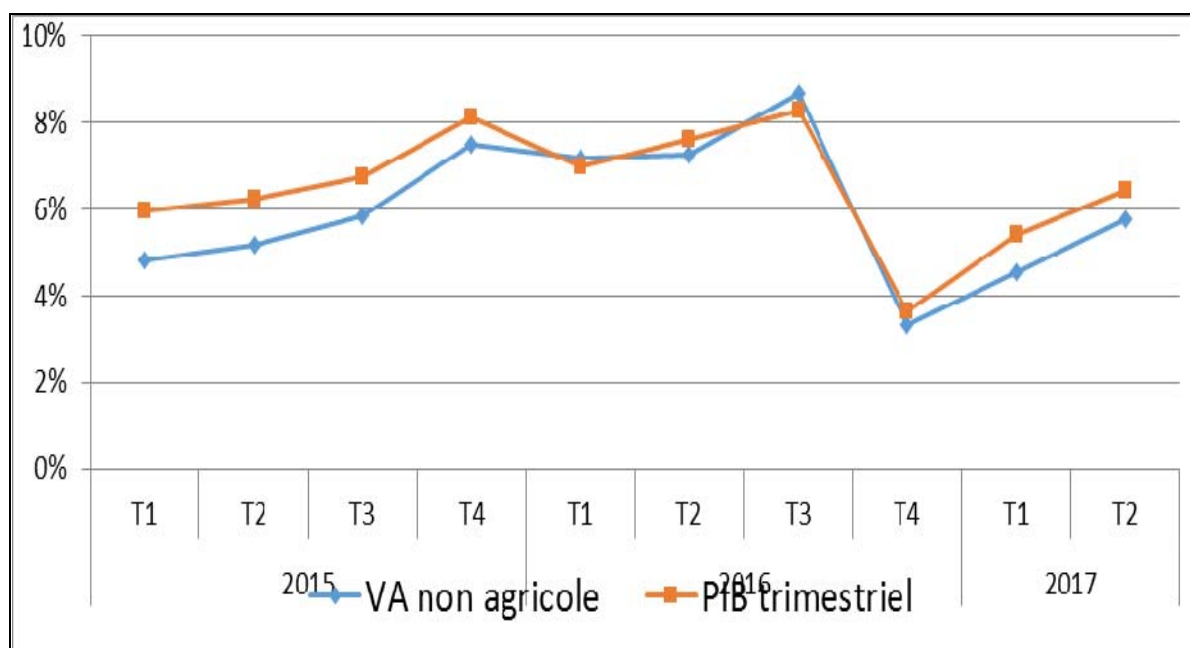
Au deuxième trimestre de l'année 2017, le Produit Intérieur Brut (PIB), en volume, corrigé des variations saisonnières a progressé de 6,4%, par rapport à la période correspondante de 2016. Cette évolution est imputable essentiellement à la bonne tenue de l'activité économique dans le secteur primaire (+8,3%). Quant aux secteurs secondaire et tertiaire, ils ont enregistré respectivement des taux de croissance de +4,3% et +5,9% sur la période sous revue.

Le dynamisme noté dans le secteur primaire s'explique par la progression simultanée de l'activité dans l'ensemble des sous-secteurs, notamment la pêche (+18,8%), l'agriculture (+7,8%), l'élevage (+5,9%) et les extractives (+9,0%).

La hausse de la valeur ajoutée du secteur secondaire, durant la période sous revue, est le résultat de l'augmentation de l'activité au niveau de la quasi-totalité des branches du secteur à l'exception des industries alimentaires qui ont enregistré un repli de 1,9%. Les bâtiments et travaux publics et l'énergie ont progressé 7,9% alors que la chimie a connu une augmentation de 6,9%.

Enfin, la bonne tenue du secteur tertiaire est à lier au dynamisme noté dans l'ensemble des branches de ce secteur, principalement les services d'administration, d'éducation et de santé (+10,6%) et les services financiers (+7,2%).

Graphique 1 : Evolution des taux de croissance du PIB et de la valeur ajoutée non agricole (par rapport au même trimestre de l'année précédente)



Source : ANSD

II. Activité industrielle

A la suite de la hausse enregistrée au trimestre précédent, l'activité industrielle est marquée, au deuxième trimestre 2017, par une chute de 6,9% de la production industrielle.

II.1. Evolution de la production industrielle

Au courant du deuxième trimestre 2017, l'activité industrielle a observé une baisse de 6,9% de la production industrielle, en comparaison au trimestre précédent. Cette contreperformance est relativement liée à une chute notée dans la production des industries alimentaires, des autres industries manufacturières, des industries du papier et du carton ainsi que des matériaux de construction. Cet abaissement est, toutefois, jugulé par le bon comportement de l'activité de production des industries mécaniques, énergétiques, chimiques et extractives. Comparée au deuxième trimestre de l'année précédente, la production industrielle a régressé de 4,4%. La production totale sur les deux premiers trimestres de 2017, quant à elle, a enregistré une légère croissance (+0,7), en référence à celle correspondante à la période de l'année précédente.

Le repli de l'activité des **industries alimentaires** (-25,2%) est particulièrement lié à celui noté dans les activités de transformation et conservation de fruits et légumes (-27,0%) et de fabrication de produits alimentaires à base de céréales (-26,8%). Cependant, ce recul est atténué par la bonne tenue des activités de fabrication de corps gras, de boissons (+15,0%) et de confiserie, chocolaterie (+7,6%). Par rapport à celle du deuxième trimestre 2016, la production des industries alimentaires s'est contractée de 12,9%. La production totale durant les deux premiers trimestres de 2017 a baissé de 1,9% comparée à celle correspondante à la période de l'année précédente.

La production des autres **industries manufacturières**, au deuxième trimestre 2017, s'est réduite de 22,2%, par rapport au trimestre précédent sous l'effet d'une diminution de l'activité de production de matelas en mousse. En comparaison au deuxième trimestre 2016, la production des autres industries manufacturières a reculé de 25,0%. La production totale au cours des deux premiers trimestres de 2017 s'est rétrécie de 13,7% par rapport à celle de l'année précédente.

Le rétrécissement de la production enregistré dans les **industries du papier et du carton** (-13,1%) est principalement imputable à celui de la production de sacs en papier sur la période sous revue. En variation annuelle, la production des industries du papier et du carton a diminué de 22,7%. Le cumul sur les deux premiers trimestres de 2017 a décliné de 14,2% en référence à celui correspondant à la période de l'année précédente.

Au courant du deuxième trimestre 2017, l'activité de production des **industries des matériaux de construction** a chuté de 6,9%. Ce résultat est relativement lié à une baisse de la production de ciment sous l'effet de celle des demandes. Par rapport au deuxième trimestre 2016, la production des industries des matériaux de construction s'est contractée de 5,4%. La production totale sur les deux premiers trimestres a légèrement diminué (-0,9%), comparée à celle correspondante à la période de l'année précédente.

L'activité de production **des industries mécaniques** est marquée, au deuxième trimestre 2017, par une hausse de 36,0% de la production industrielle, comparée au trimestre précédent. Cet accroissement est imputable à une bonne tenue de l'activité de fabrication des autres ouvrages en métaux (+59,4%) et de machines et matériels électriques (+26,9%). Cette croissance est, toutefois, atténuée par une baisse notée dans les activités de production de la sidérurgie (-5,8%). En référence au deuxième trimestre 2016, la production des industries mécaniques a régressé de 28,0%. La production totale du premier semestre a chuté de 36,5%, rapportée à celle correspondante à l'année précédente.

Au cours du deuxième trimestre 2017, il est noté une croissance de 13,2% dans les activités des **industries de production d'énergie**. Cette hausse est relativement imputable à une progression enregistrée à la fois par les activités de production et distribution d'électricité (+22,0%) et de captage, traitement et distribution d'eau (+1,3%). En variation annuelle, l'activité de production d'énergie est ressortie à +9,8%. La production totale durant le premier semestre 2017 s'est améliorée de 5,8% comparée à celle de 2016.

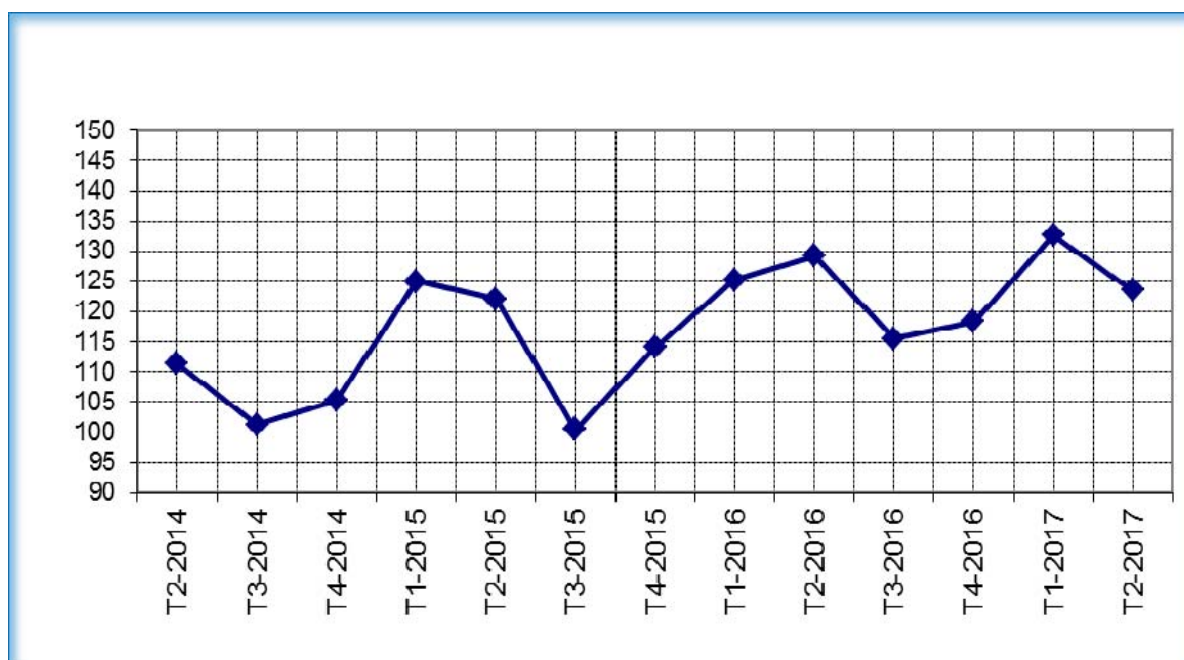
La production des **industries chimiques**, durant le deuxième trimestre 2017, s'est rehaussée de 9,2% par rapport au trimestre précédent. Cette croissance est essentiellement imputable à une bonne tenue des activités de fabrication de produits chimiques de base (+34,5%), de produits en matières plastiques (+5,6%) et du raffinage pétrolier (+4,5%). Elle est, cependant, affaiblie par une contreperformance des activités de fabrication de produits pharmaceutiques (-52,5%), des autres produits chimiques de base (-15,5%) ainsi que de savons, détergents et de produits d'entretien (-7,6%). Par rapport au deuxième trimestre 2016, la production des industries chimiques s'est bonifiée de 4,7%. La production totale, au cours des deux premiers trimestres de 2017, s'est améliorée de 12,7% en comparaison à celle correspondante à la période de l'année précédente.

Rapportée au premier trimestre 2017, l'activité de production des **industries extractives** a enregistré une hausse de 7,7% relativement liée à celle de l'activité d'extraction de phosphate (+36,6%). Elle est, néanmoins, amoindrie par une baisse de l'activité d'extraction de pierres, de sables et d'argiles (-30,8%) ainsi que de production de sel et natron (-6,2%). En référence au deuxième trimestre 2016, la production des industries extractives a chuté

de 15,7%. La production totale sur les deux premiers trimestres de 2017 s'est contractée de 15,7%, comparée à celle de la période correspondante de l'année précédente.

Les **industries textiles et du cuir** ont observé, au deuxième trimestre 2017, un arrêt de la production consécutif au cycle de production. Comparée à celle de 2016, la production totale durant les deux premiers trimestres de 2017 a reculé de 27,9%.

Graphique 2 : Evolution trimestrielle de l'indice de la production industrielle

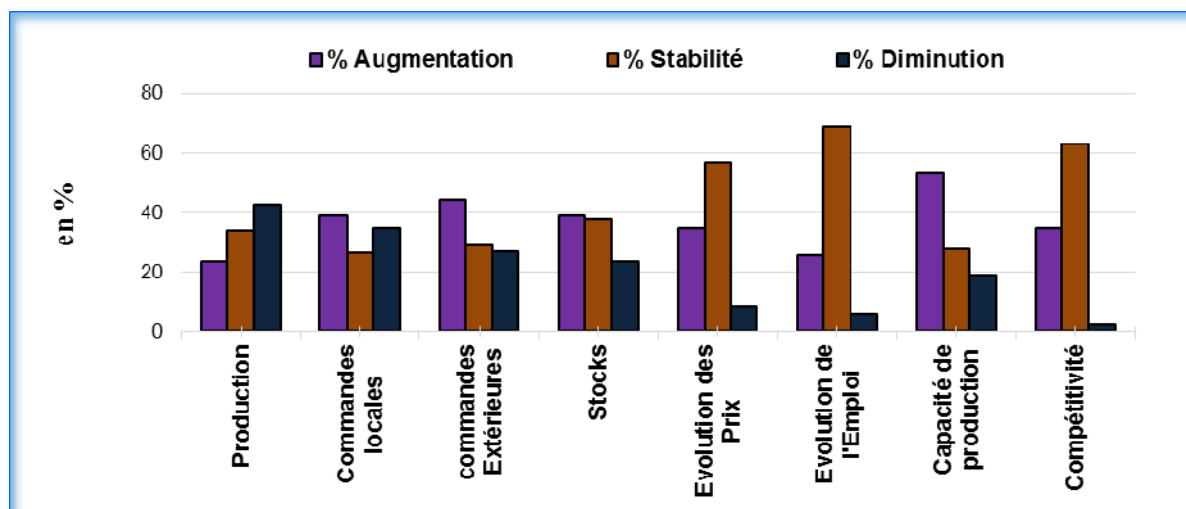


Source : ANSD

II.2. Analyse de l'opinion des chefs d'entreprise

L'enquête prospective sur la conjoncture dans l'industrie montre que les chefs d'entreprises s'attendent majoritairement pour le troisième trimestre 2017 à une hausse des commandes locales et extérieures, des stocks et de la capacité de production. Toutefois, ils anticipent une stabilité sur l'évolution des prix, de l'emploi et de la compétitivité.

Graphique 3 : Opinion des chefs d'entreprises de l'ensemble de l'industrie au 3^{ème} trimestre 2017



Source : ANSD

NB : Pour les quatre premières variables (production, commandes locales, commandes extérieures et stocks de produits finis), les expressions augmentation, stabilité et diminution qui sont dans la légende se traduisent respectivement par « plus que suffisant », « suffisant » et « insuffisant ».

Au deuxième trimestre 2017, 38,9% des chefs d'entreprises pensent que les niveaux des commandes locales tendront à la hausse au prochain trimestre. Au même moment, 34,8% d'entre eux s'attendent à une baisse des niveaux contre 26,3% qui anticipent une stabilité. Le solde d'opinion pour les commandes locales s'établit à +4,0%.

Au titre des commandes extérieures, 44,4% des chefs d'entreprises prévoient une augmentation, 28,7% une stabilité et 26,9% une diminution. Le solde d'opinion pour les commandes extérieures est ressorti à +17,5%.

Concernant les stocks des produits finis, 38,9% des chefs d'entreprises s'attendent à une augmentation et 37,5% à une stabilité. En revanche, 23,7% d'entre eux anticipent une diminution. Le solde d'opinion pour les stocks de produits finis est de +15,2%.

S'agissant de la capacité de production, ils sont 53,6% à s'attendre à une hausse, 27,5% prévoient une stabilité et 18,9% une diminution. Le solde d'opinion pour la capacité de production s'est établi à +34,7%.

Pour l'évolution des prix, la tendance générale restera inchangée au troisième trimestre 2017, pour les 56,7% des chefs d'entreprises interrogés. Cependant, 34,9% d'entre eux prévoient une hausse. Le solde d'opinion pour l'évolution des prix est de +26,6%.

Au prochain trimestre, le niveau de l'emploi demeurera inchangé selon la majorité des chefs d'entreprises (69,0%). Tout de même, 25,4% d'entre eux anticipent une hausse du niveau de l'emploi. Le solde d'opinion de l'évolution de l'emploi est de +19,8%.

En ce qui concerne la compétitivité, 62,9% des chefs d'entreprises stipulent que les niveaux resteront inchangés. Toutefois, 34,9% d'entre eux prévoient une augmentation et 2,2% une diminution. Le solde d'opinion de la compétitivité au troisième trimestre 2017 est ressorti à +32,7%.

Par rapport à l'évolution de la production, 42,5% des chefs d'entreprises pensent à une baisse des niveaux, 33,9% à une stabilité et 23,6% à une augmentation. Le solde d'opinion pour la production est évalué à -18,9%.

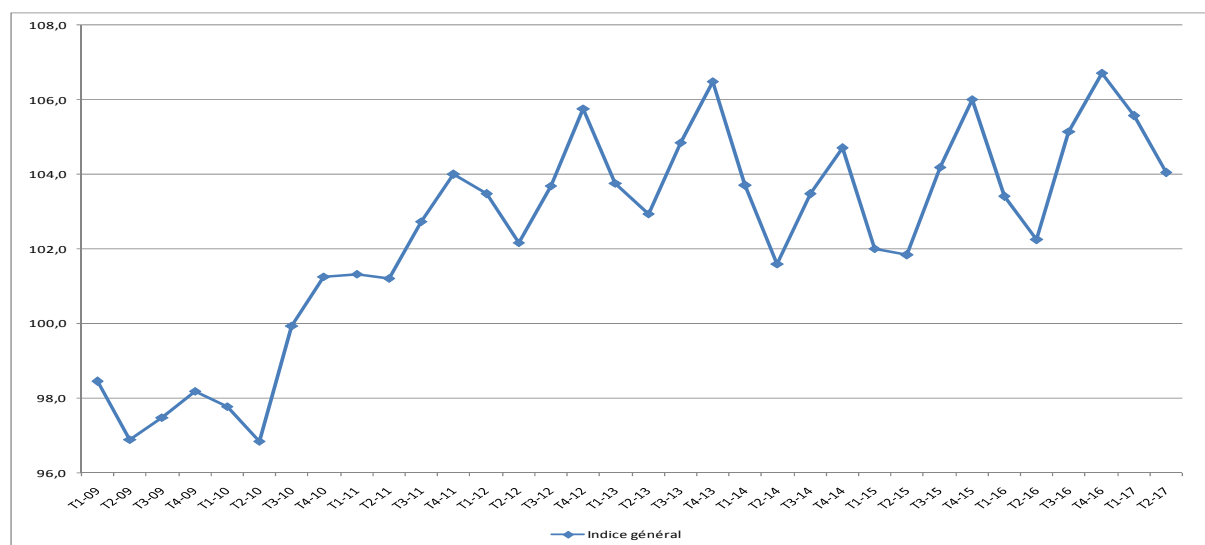
III. Prix

Au deuxième trimestre de 2017, les prix à la consommation et de production industriels ont baissé respectivement de 1,1% et 0,4%, comparativement au trimestre précédent. Les prix des services d'hébergement et de restauration, des services de soutien et de bureau et des services immobiliers sont marqués par des baisses respectives de 1,2%, 0,3% et 0,1%. Par contre les prix des services spécialisés, scientifiques et techniques ont connu des hausses respectives de 0,1%. Les prix des services de transport et d'entreposage sont restés stables. Sur la même période, il est noté une progression de 1,3% du coût de la construction.

III.1. Prix à la consommation

Au plan interne, les prix à la consommation ont baissé de 1,4% par rapport au trimestre précédent. Cette évolution des prix est conjointement expliquée par le repli des prix des « produits alimentaires et boissons non alcoolisées », des biens et services de « communication », ainsi que des services de « logement, eau, électricité, gaz et autres combustibles ». En variation annuelle, ils ont augmenté de 1,8%, en rapport avec la flambée des prix des « produits alimentaires et boissons non alcoolisées » et des « articles d'habillement et chaussures ». Le rapport des prix moyens des six premiers mois de 2017 sur ceux de 2016 laisse apparaître une hausse de 1,9%.

Graphique 4 : Evolution trimestrielle de l'indice des prix à la consommation



Source : ANSD

Les prix des « **produits alimentaires et boissons non alcoolisées** » ont diminué de 3,4% comparés au première trimestre 2017, en raison de la réduction des prix des produits frais, tels que les poissons frais (-19,9%) et les légumes frais en feuilles (-14,3%). La diminution des prix des légumes frais en feuilles s'explique par leur offre abondante durant la période sous revue. Par contre, les légumes frais en fruits ou racines se sont renchérissés au cours du deuxième trimestre 2017, du fait du relèvement des prix de l'oignon. Le repli des prix des produits halieutiques, notamment les poissons frais, est consécutif à l'accroissement des débarquements de la pêche. En outre, le rabais des prix des agrumes (-4,0%), des pains (-2,4%) et de la volaille (-2,2%) a contribué à celui des prix des produits alimentaires.

En variation annuelle, ils ont augmenté de 5,0%, sous l'effet de la hausse des prix des poissons frais (+21,6%), des légumes secs et oléagineux (+14,0%), des poissons et autres produits séchés ou fumés (+14,8%) et des légumes frais en feuilles (+12,9%).

Sur les six premiers mois de 2017⁴, les prix des « **produits alimentaires et boissons non alcoolisées** » se sont appréciés de 5,8%.

Les prix des services de « **l'enseignement** » sont restés inchangés par rapport au trimestre précédent. Cette situation s'explique par la quasi stabilité des frais d'inscription et de scolarité durant l'année scolaire. Le rapport des prix moyens des six premiers mois de 2017 sur ceux de 2016 laisse apparaître une augmentation de 1,2%.

⁴ Rapport des prix moyens des six premiers mois de 2017 sur ceux de 2016

En variation annuelle, leurs prix ont augmenté de 1,2%, sous l'effet de l'augmentation des prix des services des enseignements secondaires (+2,5%), non défini par niveau (+1,1%), et préélémentaire et primaire (+0,6%).

Les prix des « **biens et services divers** » ont baissé de 0,2% en comparaison au trimestre précédent. Cette évolution fait suite à celle des prix des articles de bijouterie et d'horlogerie (-0,1%), des produits pour soins corporels (-0,4%), ainsi que des appareils et articles pour soins corporels (-1,5%). Comparés à leur niveau du trimestre correspondant en 2016, ils ont augmenté de 0,2%, en rapport avec la hausse des prix des articles de bijouterie et d'horlogerie (+3,5%) et des services des salons de coiffure et instituts de soins et de beauté (+1,3%). Sur les six premiers mois de 2017, les prix se sont appréciés de 0,2%.

Les prix des biens et services de « **logement, eau, gaz, électricité et autres combustibles** » ont diminué de 0,5% par rapport au trimestre précédent, en rapport avec la baisse des prix d'électricité (-3,9%), conséquent de la mesure de baisse des tarifs de l'électricité survenue au mois de février 2017. En comparaison au trimestre correspondant en 2016, ils ont baissé de 1,3%, sous l'effet de la réduction des tarifs d'électricité (-10,9%), et des combustibles liquides (-1,3%). Sur les six premiers mois de 2017, les prix se sont repliés de 1,4%.

Les prix des services des « **restaurants et hôtels** » ont augmenté de 0,3% au cours du deuxième trimestre 2017. Cette hausse fait suite à celle des prix des services des restaurants, cantines et établissements similaires (+0,3%).

En variation annuelle, ils ont progressé de 0,5%, en raison du fléchissement des prix des services des restaurants, cafés et établissements similaires (+0,4%), des cantines (+2,1%) et des hôtels et autres services d'hébergement (+1,5%). En comparaison à leur niveau moyen des deux premiers trimestres de 2016, ils se sont bonifiés de 0,1%.

L'augmentation de 0,2% des prix des « **boissons alcoolisés, tabacs et stupéfiants** » au deuxième trimestre 2017 provient de celle des prix des tabacs et stupéfiants (+0,1%), ainsi que de la bière (+1,3%).

Comparés au trimestre correspondant en 2016, ils se sont réduits de 0,2%, en rapport avec la baisse des prix de l'alcool de bouche (-0,5%), des vins et boissons fermentées (-0,9%) et des tabacs et stupéfiants (-0,3%). Sur les six premiers mois de 2017, les prix se sont réduits de 0,3%.

Les prix des « **articles d'habillement et chaussures** » se sont appréciés de 0,3% au deuxième trimestre 2017, en raison de la montée de ceux des tissus d'habillement (+0,6%), des sous-vêtements d'hommes (+1,2%) et des chaussures de femmes (+0,3%).

En variation annuelle, ils ont été majorés de 2,2%, par suite du renchérissement des vêtements de dessus d'hommes (+10,7%), des chaussures de femmes (+4,2%) et des tenues scolaires (+2,1%). Le rapport des prix moyens des six premiers mois de 2017 sur ceux de 2016 laisse apparaître une augmentation de 1,0%.

Les prix des biens et services de « **santé** » ont diminué de 0,4% en variation trimestrielle. Cette évolution des prix est portée par celle des prix des médicaments traditionnels (-7,7%) et des services des laboratoires et de radiologies (-0,1%).

Comparés à leur niveau du trimestre correspondant en 2016, ils ont reculé de 0,4%, en liaison avec le repli des prix des médicaments traditionnels (-12,4%), ainsi que des services des laboratoires et de radiologies (-0,1%). Le rapport des prix moyens des six premiers mois de 2017 sur ceux de 2016 laisse apparaître une baisse de 0,1%.

Les prix des services de « **transports** » ont diminué de 0,1% au cours du deuxième trimestre 2017. Cette baisse est due à celle des prix des services de transports aériens de passagers (-1,3%) et des automobiles (-0,2%). En variation annuelle, les prix ont augmenté de 0,1%, en raison de la hausse des prix des pièces détachées et accessoires (+3,3%), des services de l'entretien et réparations de véhicule particuliers (+1,7%) et des services de transports aériens de passagers (+0,4%). Sur les six premiers mois de 2017, les prix se sont réduits de 0,1%.

Les prix des « **meubles, articles de ménages et entretien courant du foyer** » n'ont pas connu de variations sensibles en rythme trimestriel. En effet, la baisse des prix des gros appareils ménagers, électriques ou non (-0,1%) et des petits appareils électroménagers ou ménagers et des services de réparation (-0,2%) est compensée par la hausse de ceux des vaisselles (+0,8%) et des outillages, matériels et accessoires divers (+0,6%). En variation annuelle, ils sont restés stables. Sur les six premiers mois de 2017, les prix sont restés stables.

Les prix des biens et services de « **loisirs et culture** » se sont réduits de 0,1% par rapport au trimestre précédent, en liaison avec la baisse des prix des jeux et jouets (-0,3%) et des journaux et publications périodiques (-0,1%).

En comparaison au trimestre correspondant en 2016, ils sont restés inchangés. Le rapport des prix moyens des six premiers de 2017 sur ceux de 2016 laisse apparaître une progression de 0,1%.

Les prix des biens et services de « **communication** » se sont contractés de 2,9% par rapport au trimestre précédent. Ce repli des prix est lié à celui des coûts des appels téléphoniques (-3,2%) et des frais de connexions internet et assimilés (-2,2%). En effet, la

baisse des appels téléphoniques est imputable à la hausse des offres de promotions de crédit en comparaison au trimestre précédent.

Comparés à leur niveau du trimestre correspondant en 2016, les prix ont fléchi de 1,7%, en rapport avec l'abattement des tarifs des appels téléphoniques (-1,8%), des matériels de téléphonie et de télécopie (-2,2%) et des frais de connexion internet et assimilés (-2,2%).

Sur les six premiers mois de 2017, les prix se sont contractés de 0,8%.

III.2. Prix de production industrielle

Au deuxième trimestre 2017, les prix de production industrielle ont reculé de 0,4% comparativement au trimestre précédent. Ce repli est imputable à celui des prix de production dans les industries des matériaux de construction (-1,0%), alimentaires (-0,6%), mécaniques (-0,6%) et de production d'énergie (-0,1%). Toutefois, cette baisse a été atténuée par le relèvement des prix de production dans les industries extractives (+0,8%) et textiles et du cuir (+0,2%). Parallèlement, les prix de production dans les industries chimiques, du papier et du carton ainsi que celui des autres industries manufacturières sont restés inchangés. Par rapport au deuxième trimestre 2016, les prix de production dans l'industrie ont crû de 1,5%. Sur les deux premiers trimestres de 2017, les prix de production industrielle ont progressé de 1,3% comparativement à leurs niveaux de la période correspondante de 2016.

Le repli des prix de production dans les industries des matériaux de construction est consécutif à celui des prix du ciment. Rapportés à ceux du trimestre correspondant de 2016, les prix de production dans les industries des matériaux de construction ont fléchi de 0,8%. Sur les deux premiers trimestres de 2017, ils se sont réduits de 0,2% par rapport à la période correspondante de 2016.

La réduction des prix de production dans les industries alimentaires est imputable à celle des prix de grain et fabrication d'aliments pour animaux (-5,5%), des produits alimentaires à base de céréales (-0,2%) et ainsi que celle des produits laitiers et de glace (-2,5%). Comparativement à leurs niveaux de la période correspondante de 2016, les prix de production dans les industries alimentaires ont diminué de 2,1%. Les prix moyens des deux premiers trimestres de 2017 ont chuté de 2,2% par rapport à ceux de la période correspondante de 2016.

La diminution des prix de production dans les industries mécaniques fait suite à celle des prix de fabrication de matériels et machines électriques (-2,0%) et des autres ouvrages en métaux (-0,3%). En comparaison avec leurs niveaux du deuxième trimestre 2016, les prix de production dans les industries mécaniques se sont accrus de 2,3%. Sur les deux

premiers trimestres de 2017, ils se sont relevés de 3,3% par rapport à ceux de la période correspondante de 2016.

S'agissant de la baisse des prix dans les industries de production d'énergie, elle s'explique principalement par réduction de ceux de production et de distribution d'électricité (-0,2%). Par rapport au deuxième trimestre 2016, les prix de production dans les industries de production d'énergie se sont relevés de 11,0%. Les prix moyens des deux premiers trimestres de 2017 ont progressé de 10,5% comparativement à la période correspondante de 2016.

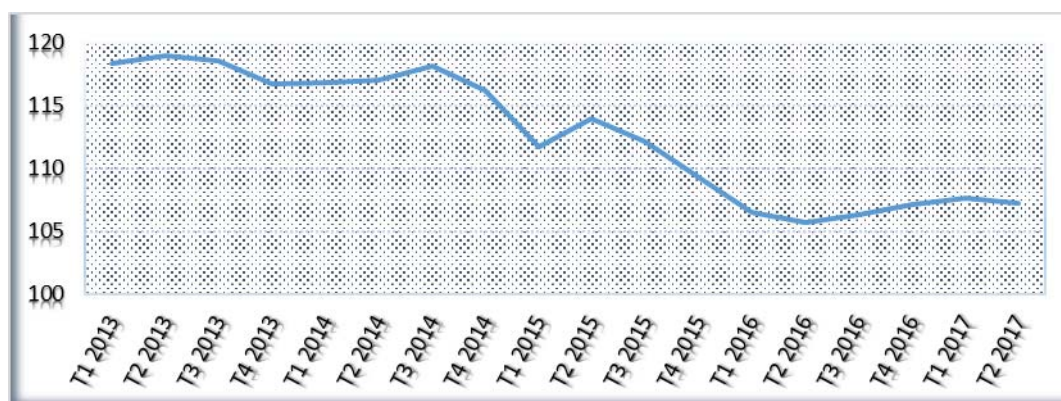
Le renchérissement de production dans les industries extractives est lié à l'accroissement des prix de l'extraction de pierre, de sable et d'argiles (+2,5%). Les prix d'extraction de phosphate ainsi que ceux d'extraction de sel et de natron sont demeurés stables. Rapportés à ceux du deuxième trimestre 2016, les prix de production dans les industries extractives se sont majorés de 1,9%. Sur les deux premiers trimestres de 2017, ils ont crû de 1,5% par rapport à leurs niveaux de la période correspondante de 2016.

L'accroissement des prix de production dans les industries textiles et du cuir est dû principalement à l'augmentation des prix de production d'égrenage de coton (+0,2%). Comparativement à ceux du deuxième trimestre 2016, les prix de production dans les industries textiles et du cuir se sont redressés de 8,4%. Les prix moyens des deux premiers trimestres de 2017 ont augmenté de 8,3%, en comparaison avec leur niveau de la période correspondante de 2016.

Les prix de production dans les industries chimiques sont demeurés inchangés entre le premier et le deuxième trimestre 2017. Ils ont, progressé de 2,6% en variation annuelle. Sur les deux premiers trimestres de 2017, les prix moyens de production dans les industries chimiques se sont accrus de 1,6% par rapport à la période correspondante de 2016.

Les prix de production dans les industries du papier et du carton ainsi que ceux des autres industries manufacturières sont restés stables en variation trimestrielle et annuelle.

Graphique 5 : Evolution d'Ensemble de l'Indice des Prix de Production Industrielle



Source : ANSD

III.3. Prix des services⁵

Les prix de production des services de transport et d'entreposage sont restés stables au deuxième trimestre 2017. Toutefois, il est noté une augmentation des prix de production des services de transport maritime et côtier (+12,6%) et des services de transport aérien de passagers (+1,6%). Cette hausse est compensée par un repli des prix des services de transport routier de marchandises (-0,6%) et des services de manutention (-0,1%). Comparés à ceux du deuxième trimestre 2016, les prix de production des services de transport et d'entreposage ont diminué de 0,7%. Sur les deux premiers trimestres de 2017, ils ont baissé de 0,7% par rapport à leurs niveaux de la période correspondante de 2016.

Les prix de production des services de soutien et de bureau ont diminué de 0,3% entre le premier et le deuxième trimestre 2017. Ce recul est attribuable à celui des prix des services liés aux ressources humaines (-1,5%). Toutefois, les prix de production des services de location de véhicules automobiles ont augmenté (+0,1%). Les prix de production des services des agences de réservation et voyagistes, des services d'enquêtes et sécurité et des services de nettoyage sont restés stables en variation trimestrielle. Par rapport à ceux de la période correspondante de 2016, les prix de production des services de soutien et de bureau se sont repliés de 0,2%. Sur les deux premiers trimestres de 2017, ils ont baissé de 0,3% par rapport à leurs niveaux de la période correspondante de 2016.

Comparativement au trimestre précédent, les services spécialisés, scientifiques et techniques se sont renchérissés de 0,1%. Cette hausse est principalement attribuable à l'augmentation des prix de production des services d'activités juridiques (+0,5%). Les prix des services d'architecture et activités d'ingénierie, des services de publicité, des activités comptables et des études de marché et sondages sont restés stables. Comparativement au

⁵Ces indices couvrent les services de transport et d'entreposage, d'hébergement et de restauration, de soutien et de bureau, spécialisés, scientifiques et techniques ainsi que ceux immobiliers

deuxième trimestre de 2016, les prix de production des services spécialisés, scientifiques et techniques ont augmenté de 3,4%. Sur les deux premiers trimestres de 2017, ils ont crû de 3,5% par rapport à leurs niveaux de la période correspondante de 2016.

Rapportés à ceux du trimestre précédent, les prix de production des services d'hébergement et de restauration ont baissé de 1,2% sous l'effet d'un rétrécissement des prix de production des services de restauration (-2,6%) et d'hébergement (-0,7%). Ce repli est principalement dû à une baisse de la clientèle et des promotions pendant le Ramadan. Comparés à ceux du deuxième trimestre 2016, les services d'hébergement et de restauration se sont renchériés de 1,4%. Sur les deux premiers trimestres de 2017, ils se sont relevés de 2,5% par rapport à leurs niveaux de la période correspondante de 2016.

Comparés à ceux du trimestre précédent, les prix de production des services immobiliers ont connu un repli de 0,1%. Cette diminution s'explique principalement par un rétrécissement des prix des services de location immobilière et activités sur biens propres (-0,1%). En variation annuelle, les prix de production des services immobiliers ont diminué de 0,3%. Sur les deux premiers trimestres de 2017, ils se sont repliés de 0,2% par rapport à leurs niveaux de la période correspondante de 2016.

III.4. Coût de la construction

Le coût de la construction des logements neufs à usage d'habitation a progressé de 1,3% au deuxième trimestre 2017. Cette augmentation résulte de celle des prix des « matériaux de construction » et du coût de la « main d'œuvre ». Le repli du coût de « location du matériel » et des « moyens de gestion » n'a pas contrebalancé la tendance haussière de l'indice. En variation annuelle⁶, le coût de la construction s'est apprécié de 3,3%.

Les prix des « **matériaux de construction** » ont augmenté de 1,6% au deuxième trimestre 2017. Cette évolution est essentiellement expliquée par celle des prix des matériaux de base, de menuiserie, ainsi que des matériaux pour les travaux d'électricité. En variation annuelle, les prix des matériaux de construction se sont accrus de 3,8%. Sur les six premiers mois de 2017⁷, les prix des « matériaux de construction » se sont appréciés de 4,9%.

La progression des prix des matériaux de base (+2,7%) est liée à celle des prix du fer (+7,2%) et des graviers (+4,7%). En effet, l'appréciation des prix du fer, constatée au premier trimestre 2017, s'est poursuivie au cours du trimestre sous revue. Toutefois, la

⁶ Variation entre les mêmes mois de deux années consécutives

⁷ Rapport des prix moyens des six premiers mois de 2017 sur ceux de 2016

réduction des prix du ciment de 0,4% comparativement au trimestre précédent a atténué l'augmentation des prix des matériaux de base. En variation annuelle, les prix des matériaux de base ont augmenté de 6,9%.

Les prix des matériaux de menuiserie se sont relevés de 0,5% par rapport au trimestre précédent, en rapport avec la montée des prix des articles métalliques (+0,8%) et en bois rouge (+0,8%). En variation annuelle, ils ont augmenté de 0,5%.

Les prix des matériaux d'électricité ont également progressé de 0,3% en comparaison au premier trimestre 2017, sous l'effet de l'appréciation des prix des interrupteurs (+2,2%) et des réglettes (+1,3%). En variation annuelle, ils se sont accrus de 0,3%.

Les prix des matériaux pour étanchéité se sont appréciés de (+0,1%) au deuxième trimestre 2017, en raison de l'accroissement des prix des enduits (+0,7%). En variation annuelle, ils ont augmenté de 0,3%.

Les prix des matériaux de plomberie et sanitaire sont restés inchangés au deuxième trimestre 2017. En effet, la hausse des prix des coudes et tés en plastique (+1,1%) est contrebalancé par la baisse des tuyaux en plastique (-0,4%). En variation annuelle, ils ont crû de 1,0%.

Les prix de la peinture se sont repliés de 0,2% comparés au premier trimestre 2017, par suite du fléchissement des prix de la peinture à eau (-0,5%). En variation annuelle, ils ont progressé de 1,4%.

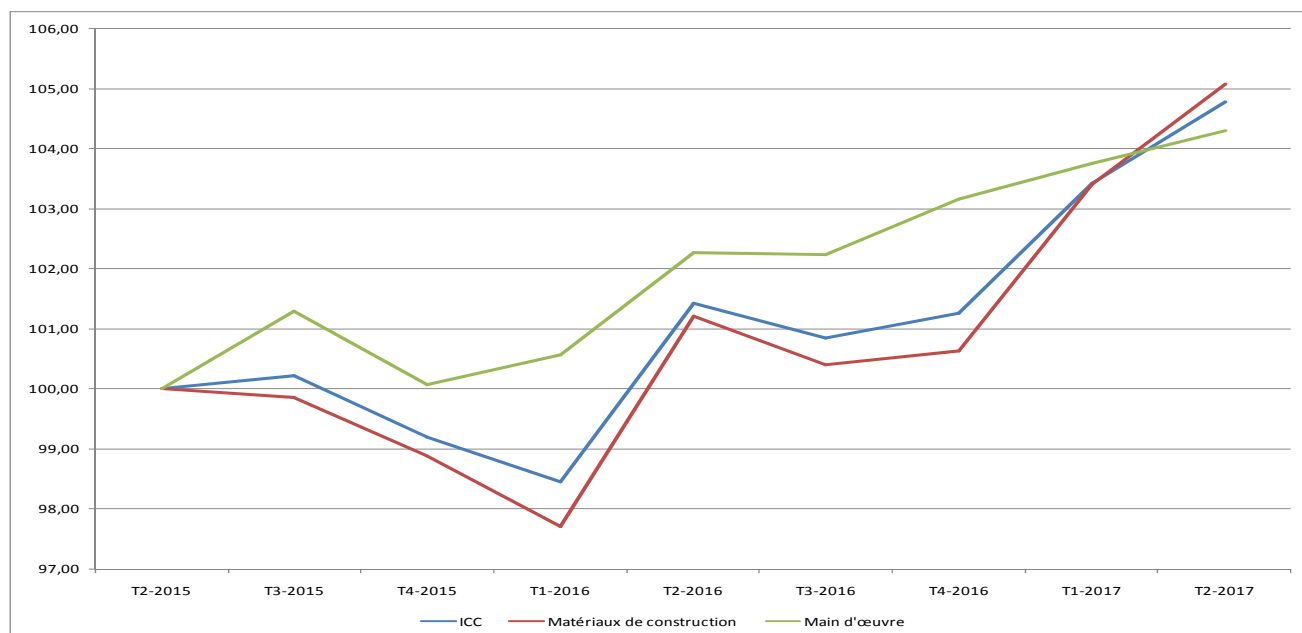
Les prix des matériaux pour le revêtement des murs et sols se sont contractés de 0,1%, sous l'effet de la réduction des prix des carreaux mur (-0,7%). Par rapport à la période correspondante en 2016, ils ont diminué de 2,6%.

Le coût de la « **main d'œuvre** » s'est apprécié de 0,5% comparativement au premier trimestre 2017, par suite de la hausse de la rémunération des services des maçons (+0,3%), de carrelage (+3,3%), du coffrage (+2,5%) et de la plâtrerie (+8,8%). En variation annuelle, le coût de la main d'œuvre s'est apprécié de 2,0%. Le rapport des prix moyens des six premiers de 2017 sur ceux de 2016 laisse apparaître une progression de 2,6%.

Le coût des « **moyens de gestion** » a diminué de 0,6% au cours de la période sous revue, en rapport avec la baisse des tarifs d'électricité (-4,8%) et des coûts des communications téléphoniques (-3,6%). En variation annuelle, il s'est replié de 1,8%. En comparaison à leur niveau moyen des deux premiers trimestres de 2016, ils se sont réduits de 3,8%.

Le coût de « **location du matériel** » a baissé de 0,4% en rythme trimestriel. En variation annuelle, il a augmenté de 0,4%. Le rapport des prix moyens des six premiers mois de 2017 sur ceux de 2016 laisse apparaître une augmentation de 0,6%.

Graphique 6: Evolution trimestrielle des prix des matériaux de construction et du coût de la main d'œuvre et de l'indice général



Source : ANSD

III.5. Prix à l'exportation et à l'importation

Les prix des produits à l'exportation sont ressortis en baisse de 0,5%, au deuxième trimestre de 2017. Cette évolution est imputable au recul des prix des produits des groupes «énergie et lubrifiant» (-6,9%), «matières premières minérales» (-4,9%) et «or industriel» (-4,2%). Cependant, le renchérissement des produits des groupes « produits finis destinés à la consommation » (+3,8%), « autres demi-produits » (+3,7%) et, dans une moindre mesure, « alimentation-boisson-tabac » (+1,3%) a contrebalancé ce fléchissement des prix des produits à l'exportation.

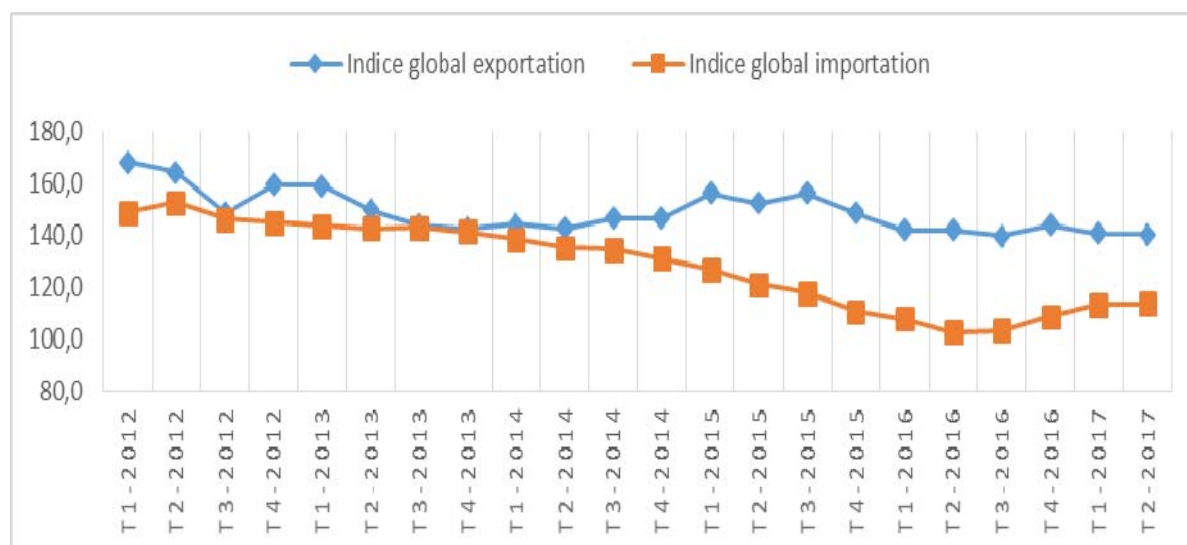
Comparés au deuxième trimestre de 2016, les prix des produits à l'exportation ont reculé de 1,3%. Sur les deux premiers trimestres de 2017, ils se sont repliés de 1,1%, comparés à ceux de la période correspondante de 2016.

Les prix des produits à l'importation ont augmenté de 0,8%, au deuxième trimestre 2017. Ce résultat est essentiellement imputable à la hausse des prix des produits des groupes « matières premières minérales » (+12,9%), « produits finis destinés à la consommation » (+3,5%), « énergie et lubrifiant » (+4,9%), et « alimentation-boisson-tabac » (+1,0%). En

revanche, le repli des prix des produits des groupes « produits finis destinés à l'industrie » (-8,2%) et « matières premières animales et végétales » (-7,5%) a modéré cette hausse.

Comparés au deuxième trimestre de 2016, les prix des produits à l'importation se sont relevés de 11,1%. Sur les deux premiers trimestres de 2017, ils se sont relevés de 8,0%, relativement à ceux de la période correspondante de 2016.

Graphique 7: Evolution trimestrielle des indices des prix à l'importation et à l'exportation



Source : ANSD

IV. Echanges extérieurs

Au deuxième trimestre 2017, les exportations ont affiché une baisse, par contre les importations sont en hausse.

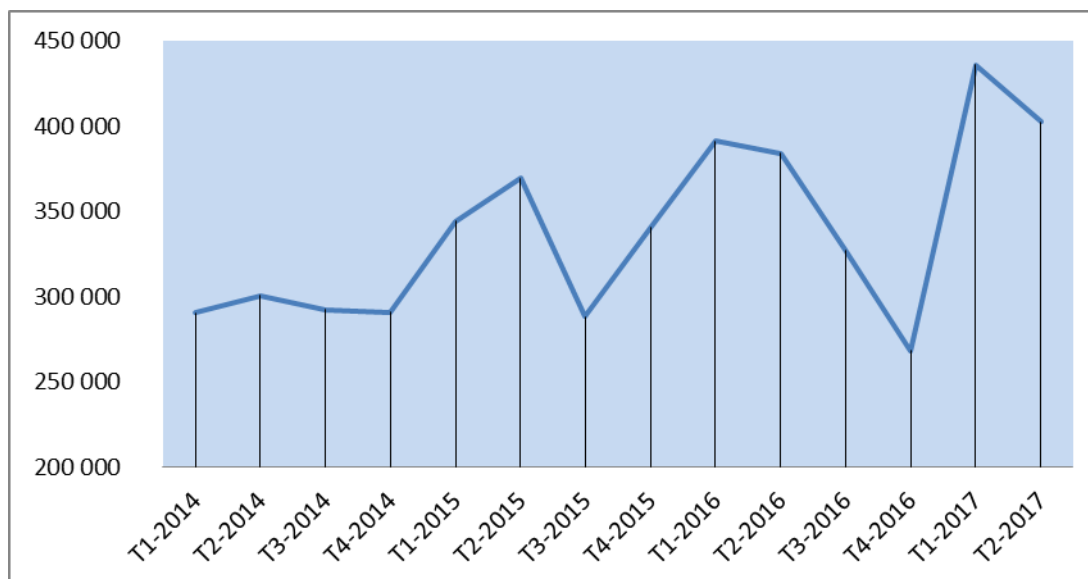
IV.1 Exportations

Au deuxième trimestre 2017, les exportations sont ressorties à 402,7 milliards de FCFA contre 436,0 milliards de FCFA au trimestre précédent, soit une baisse de 7,6%. Ce repli est porté essentiellement par la contraction des ventes extérieures des produits arachidières (-86,5%), du ciment hydraulique (-25,4%), des phosphates (-15,7%) et des bouillons et préparations alimentaires pour soupes (-8,7%). Toutefois, la hausse des expéditions de produits halieutiques (+34,2%), de l'acide phosphorique (+57,7%) et des minerais tels que l'or (+5,5%), le titane et le zircon réunis (+26,3%) a modéré cette chute. Comparées au trimestre correspondant de l'année 2016, les exportations se sont relevées de 4,8%. Leur cumul à fin second trimestre 2017 est évalué à 838,7 milliards de FCFA contre 775,4 milliards de FCFA pour la période correspondante de 2016, soit une hausse de 8,2%.

Aussi, les principaux produits exportés, au cours de cette période, ont-ils été les produits halieutiques (73,8 milliards de FCFA), l'or industriel (58,9 milliards de FCFA), les produits pétroliers (34,9 milliards de FCFA), le ciment (30,9 milliards de FCFA) et l'acide phosphorique (28,7 milliards de FCFA).

Les principaux clients du Sénégal ont été le Mali (14,8%), la Suisse (11,2%), l'Inde (7,8%), la Côte d'Ivoire (7,0%) et l'Espagne (4,1%).

Graphique 8: Evolution trimestrielle des exportations



Source : ANSD

IV.2 Importations

Au titre du deuxième trimestre 2017, les importations sont évaluées à 908,8 milliards de FCFA contre 805,5 milliards de FCFA au trimestre précédent, soit un accroissement de 12,8%. Cette évolution est liée à l'accroissement des achats extérieurs de produits pétroliers (+31,3%), de produits céréaliers (+24,5%), de métaux et ouvrages en métaux (18,5%) et de matériels de transport et pièces détachées (+13,5%). Cependant, le repli des importations de boissons et tabacs (-34,8%) et de machines et appareils (-5,4%) a amoindri cette hausse.

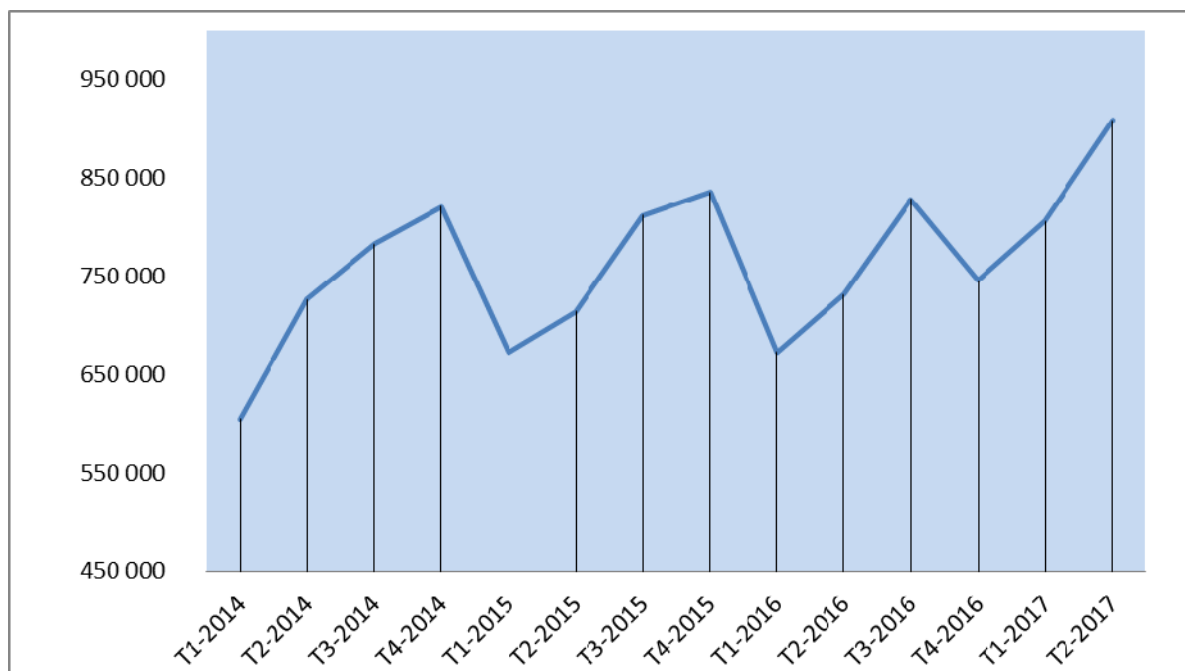
Comparativement au trimestre correspondant de l'année 2016, elles se sont relevées de 24,3%. Leur cumul à fin deuxième trimestre de 2017 est arrêté à 1714,3 milliards de FCFA contre 1403,9 milliards de FCFA pour la période correspondante de 2016, soit une augmentation de 22,1%.

Aussi, les principaux produits importés ont-ils été, au cours de la période sous revue, les produits pétroliers (171,3 milliards de FCFA), les machines et appareils (125,3 milliards de

FCFA), les produits céréaliers (90,3 milliards de FCFA), les matériels de transport et pièces détachées (80,5 milliards de FCFA) et les métaux et ouvrages en métaux (66,8 milliards de FCFA).

Les principaux pays fournisseurs du Sénégal, au deuxième trimestre 2017, ont été la France (15,3%), le Nigéria (11,3%), l'Inde (8,7%) et la Chine (7,8%).

Graphique 9 : Evolution trimestrielle des importations



Source : ANSD

IV.3 Balance commerciale

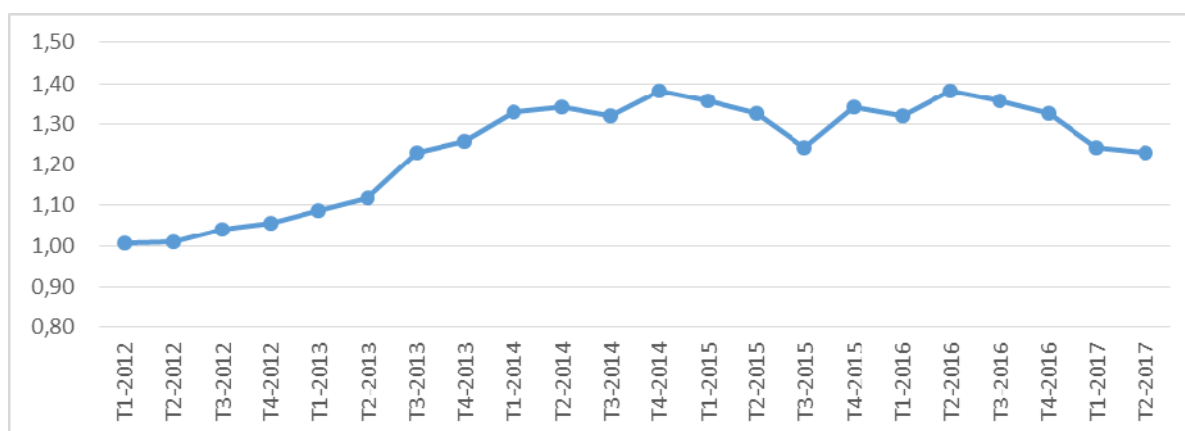
Au deuxième trimestre de 2017, le solde de la balance commerciale est arrêté à -506,1 milliards de FCFA contre -396,5 milliards de FCFA au trimestre précédent. Cette détérioration de la balance commerciale est principalement imputable au renforcement du déficit vis-à-vis de la Chine (-61,3 milliards de FCFA contre -23,2 milliards de FCFA au trimestre précédent), du Nigeria (-99,9 milliards de FCFA contre -68,5 milliards de FCFA au trimestre précédent), de l'Inde (-48,0 milliards de FCFA contre -31,3 milliards de FCFA), des Pays Bas (-26,9 milliards de FCFA contre -15,6 milliards de FCFA au trimestre précédent) et de la Turquie (-34,2 milliards de FCFA contre -26,9 milliards de FCFA au trimestre précédent). Par ailleurs, la réduction de l'excédent vis-à-vis de la Gambie (11,6 milliards de FCFA contre 21,3 milliards de FCFA au trimestre précédent) a accentué ce déficit. Toutefois, l'amélioration du solde commercial vis-à-vis du Mali (59,2 milliards de FCFA contre 49,2 milliards de FCFA au trimestre précédent) a atténué cette détérioration.

En cumul, le solde commercial s'est creusé pour s'établir à -875,6 milliards de FCFA au cours des deux premiers trimestres de 2017 contre -628,5 milliards de FCFA pour la période correspondante de 2016.

IV.4 Les termes de l'échange

Les termes de l'échange sont ressortis à 1,23 au deuxième trimestre de 2017 contre 1,24 au trimestre précédent. Cette amélioration des termes de l'échange résulte de la bonne tenue, des produits de tous les groupes, notamment « matières premières animales et végétales » (1,50), « matières premières minérales » (1,29), « énergie et lubrifiant » (1,22) et autres demi-produits » (1,25).

Graphique 10: Evolution des termes de l'échange



Source : ANSD

V. Investissements et statut d'entreprise franche d'exportation

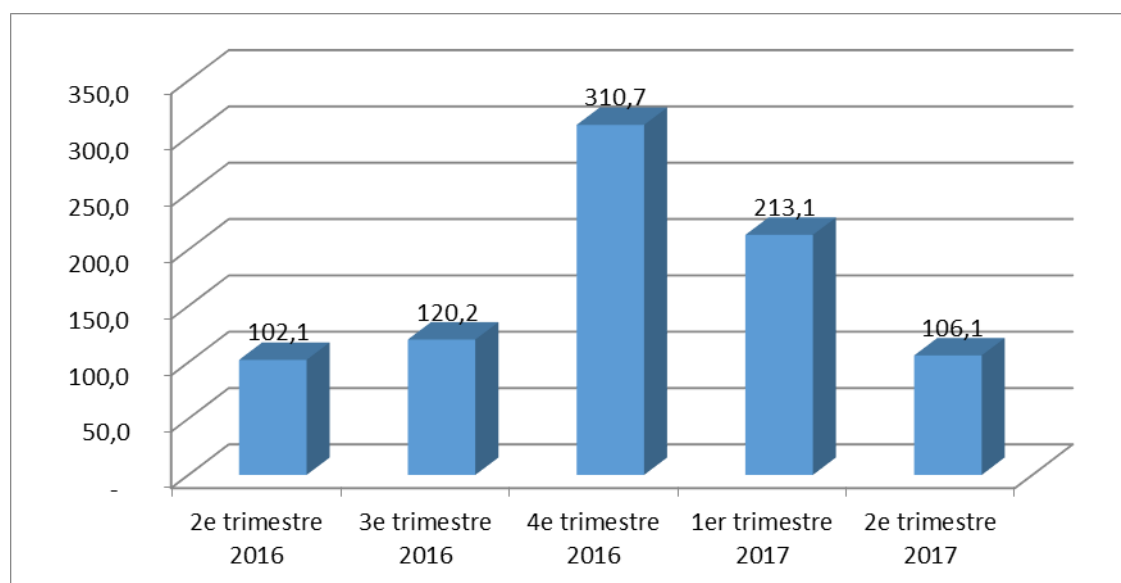
Comme au premier trimestre 2017, le volume des investissements productifs agréés s'est vigoureusement contracté au cours de la période sous revue. Il est ressorti à 106,1 milliards de FCFA contre 213,1 milliards de FCFA au trimestre précédent, soit un abaissement de moitié. Quant au nombre de projets, il est passé de 74 à 67 soit un repli de 9,5%. Relativement au volume des investissements consacrés aux infrastructures, il a fortement progressé, en ressortant à 23,2 milliards de FCFA, contre 1,3 milliards de FCFA au premier trimestre 2017. Ainsi, le volume global des investissements agréés s'est établi à 129,3 milliards de FCFA contre 214,5 milliards de FCFA au trimestre précédent.

La nature des investissements productifs du trimestre précédent est demeurée la même avec 38,5% de création contre 61,5% d'extension. En termes d'emplois, la chute du volume des investissements productifs s'est traduite par un affaissement des prévisions qui ressortent à 3797 travailleurs contre 107 500 au premier trimestre 2017. En outre, tous les

investissements productifs de la période sous revue sont agréés au code des investissements.

Comparativement à la période correspondante de 2016, la dynamique des investissements productifs agréés au premier semestre a été positive (319,2 milliards contre 183,3 milliards).

Graphique 11 : Evolution du volume des investissements productifs agréés (milliards de FCA)



Source : APIX, Guichet Unique

Selon les secteurs, le secondaire (65,8%) redevient prépondérant dans les investissements productifs agréés grâce à cinq projets de 26,2 milliards dans les industries chimiques, six projets de 7,4 milliards dans les industries alimentaires, quatre projets de 5,3 milliards dans la fabrication de matériaux de construction et deux projets de 4,6 milliards dans la fabrication de plastiques, de caoutchoucs et de pneumatiques.

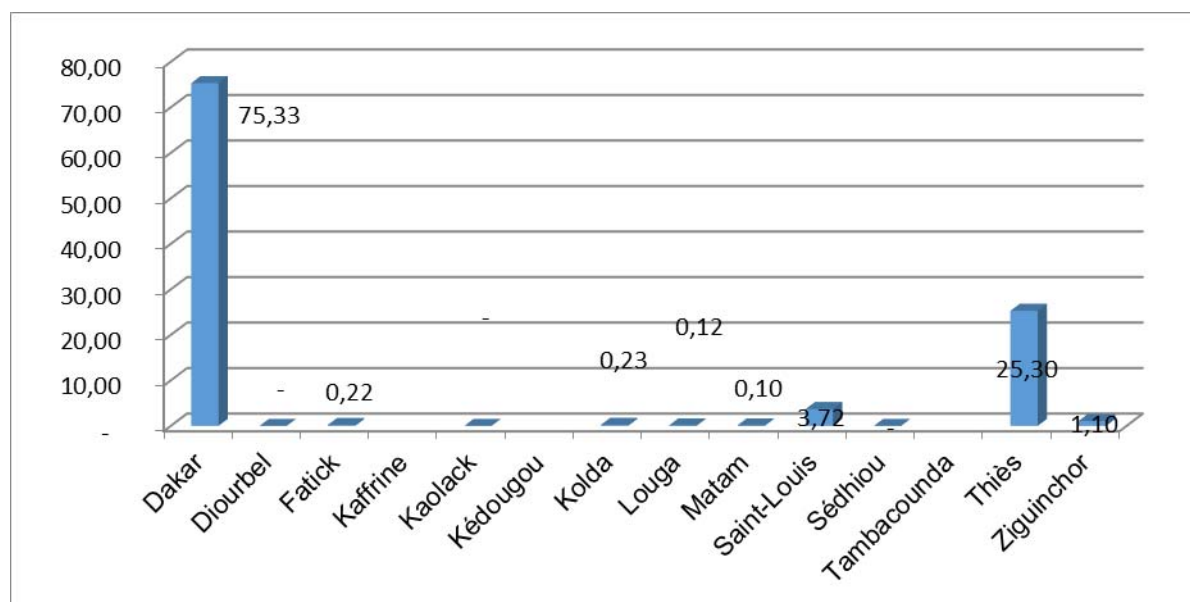
Le secteur primaire vient en deuxième position avec 19,2% contre 15,1% pour le tertiaire, en relation avec sept projets de 13,1 milliards dans l'élevage et six projets de 6,7 milliards dans l'agriculture. Le tertiaire a enregistré principalement sept projets de 12,5 milliards dans le tourisme et trois projets de 2,1 milliards dans la santé.

Suivant la répartition géographique, la région de Dakar occupe toujours la première place avec 71,0% des investissements productifs (75,3 milliards de FCFA pour 39 projets). Thiès vient en deuxième position avec 23,8% (25,3 milliards de FCFA pour 14 projets), suivi de Saint Louis avec 3,5% (3,7 milliards pour 5 projets) et de Ziguinchor avec 1,0% (1,1 milliard

pour 4 projets). Les régions de Kolda, Fatick, Louga et Matam suivent avec respectivement 0,2% et 0,1%.

Concernant les deux projets d'infrastructures d'un montant de 23,2 milliards (énergie - biocarburant - produits pétroliers ; hydraulique-forages), ils ont été agréés pour la région de Dakar (29,2%).

Graphique 12 : Répartition géographique des investissements productifs agréés (milliards de FCFA)

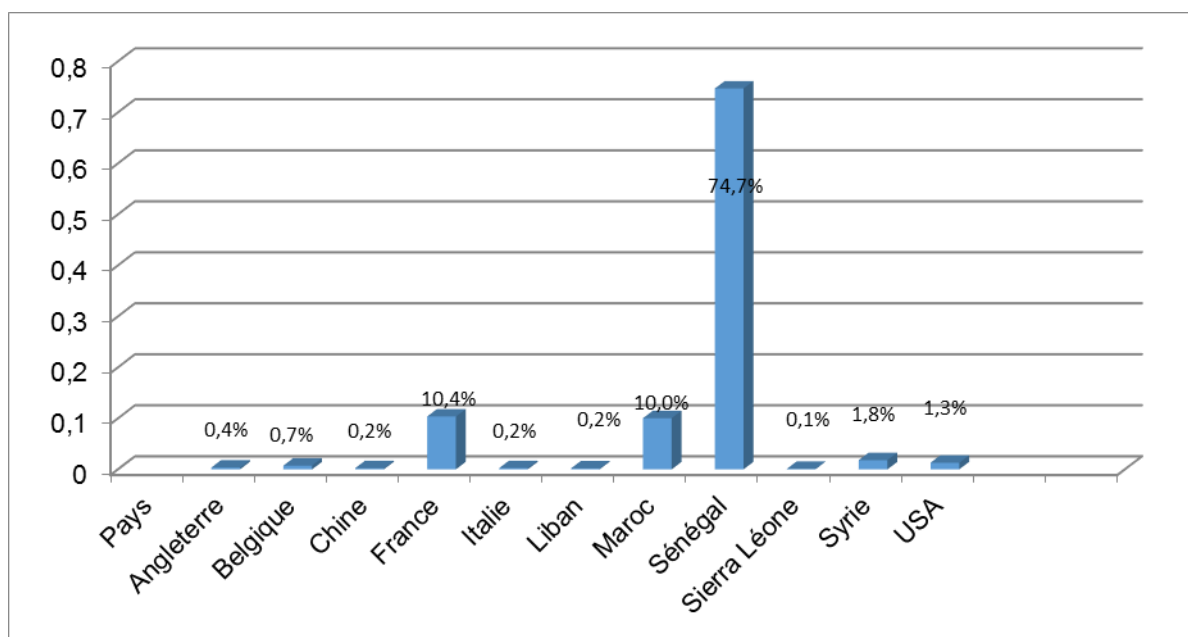


Source : APIX, Guichet Unique

S'agissant de la tendance par origine, elle a été maintenue par rapport au trimestre précédent, avec 74,7% d'investissements productifs nationaux contre 25,3% pour ceux étrangers. Les investissements productifs étrangers proviennent principalement de la France (10,4%) avec une participation de 15,9 milliards dans un projet dans la cosmétique et la parfumerie, le Maroc (10,0%) avec un projet de 10,6 milliards dans l'aviculture, la Syrie (1,8%) avec une contribution de 1,9 milliards dans un projet de fabrication de savons, détergents et produits d'entretien et les Etats Unis d'Amérique (1,3%) avec un projet de 1,4 milliard dans la fabrication de matériaux de construction.

Quant aux investissements étrangers dans les infrastructures, ils proviennent principalement des Etats Unis d'Amérique avec un projet de 21,7 milliards dans la production d'énergie électrique et l'Espagne avec une participation de 750 millions dans un projet de réalisation de forages.

Graphique 13 : Répartition par origine des investissements productifs (en %)



Source : APIX, Guichet Unique

ANNEXES

Annexe 1 : Valeur ajoutée en volume par branches d'activités (séries brutes) et taux de croissance

BRANCHE D'ACTIVITE	Valeurs ajoutées CVS par branches d'activités aux prix constants de 1999 (en milliards FCFA)										Variations (%)	
	2015				2016				2017		2017/ 2017	2017/ 2016
	T1	T2	T3	T4	T1	T2	T3	T4	T1	T2	T2/T1	T2/T2
Valeur ajoutée non agricole	1176,5	1202,3	1223,9	1262,5	1260,8	1289,4	1330,1	1304,6	1318,2	1363,7	3,4	5,8
secteur primaire	204,3	209,3	216,3	223,4	225,5	230,7	233,1	233,7	236,6	249,8	5,6	8,3
secteur secondaire	287,0	292,2	293,0	303,2	297,7	299,2	302,8	299,9	301,9	312,0	3,3	4,3
secteur tertiaire	798,2	817,5	835,7	860,9	861,3	885,8	922,5	901,3	913,2	938,2	2,7	5,9
Taxes nettes sur les produits	154,2	155,1	156,1	157,3	160,2	170,6	167,2	166,0	176,7	188,2	6,5	10,4
Produit intérieur brut	1443,7	1474,2	1501,1	1544,7	1544,7	1586,3	1625,6	1600,9	1628,5	1688,1	3,7	6,4
Agriculture	113,0	116,8	121,1	124,9	123,8	126,3	128,3	130,3	133,6	136,2	2,0	7,8
Élevage	58,8	58,6	58,9	59,4	60,3	61,2	62,1	63,0	62,5	64,8	3,7	5,9
Pêche	14,6	14,8	15,2	15,5	17,3	17,3	16,8	16,3	14,3	20,6	44,3	18,8
Extractives	17,9	19,1	21,2	23,6	24,2	25,9	26,0	24,0	26,3	28,2	7,1	9,0
Bâtiments et Travaux Publics	91,7	94,3	92,9	99,0	100,2	93,1	94,5	96,5	91,9	100,5	9,3	7,9
Industries chimiques	22,0	24,1	23,8	28,3	23,7	30,4	34,5	28,6	29,1	32,5	11,5	6,9
Énergie	35,8	37,9	38,9	38,0	38,7	38,4	39,8	39,3	39,1	41,4	5,9	7,9
Industries alimentaires	83,3	81,1	82,1	82,1	78,5	80,2	76,4	77,5	83,3	78,7	-5,5	-1,9
Autres industries	54,2	54,7	55,3	55,9	56,5	57,1	57,6	58,1	58,5	58,9	0,7	3,1
Commerce	245,0	241,8	236,2	262,4	255,9	271,1	275,9	262,1	268,0	284,7	6,2	5,0
Transport	56,9	56,6	51,1	57,4	65,2	67,5	64,1	59,7	69,4	70,6	1,7	4,6
Poste et Télécoms	132,5	147,5	169,5	157,1	151,8	151,2	174,8	164,0	151,0	153,8	1,8	1,7
Services financiers	60,3	61,2	64,5	65,1	66,1	69,5	73,2	76,8	80,7	74,5	-7,8	7,2
Services aux entreprises	70,7	72,4	74,2	75,3	77,3	78,6	79,8	81,4	82,7	83,9	1,4	6,7
Services immobiliers	74,1	75,0	76,0	77,0	78,7	79,9	81,3	82,2	84,1	85,3	1,5	6,8
Administration Éducation santé	150,1	153,5	155,7	156,8	158,7	162,9	168,0	170,5	176,7	180,2	2,0	10,6
Autres activités de services	45,5	46,7	46,9	48,6	48,1	47,3	49,0	50,2	50,0	50,4	0,8	6,7
Branche fictive	-36,9	-37,1	-38,4	-38,8	-40,4	-42,2	-43,6	-45,7	-49,4	-45,2	-8,6	7,2

Source : ANSD

Annexe 2 : Evolution trimestrielle de l'indice harmonisé de la production industrielle base 100 en 2006

	Pond.	T2-16	T3-16	T4-16	T1-17	T2-17	T2-17/ T1-17	T2-17/ T2-16	2 Trim. 17/ 2 Trim. 16
INDUSTRIES EXTRACTIVES	43	184,6	170,2	170,9	144,5	155,7	7,7	-15,7	-15,7
Extraction de phosphate	16	294,4	285,8	253,5	173,0	236,4	36,6	-19,7	-24,2
Extraction de pierre, de sable et d'argiles	12	98,0	74,5	115,5	109,3	75,7	-30,8	-22,8	-10,8
Extraction ou production de sel et de natron	15	136,8	123,5	127,0	142,2	133,4	-6,2	-2,4	-1,3
INDUSTRIES ALIMENTAIRES	408	93,7	60,5	77,3	109,1	81,6	-25,2	-12,9	-1,9
Transformation et conservation de poissons, crustacées et mollusques	41	53,7	44,7	47,5	53,9	55,9	3,8	4,2	18,2
Fabrication de corps gras	48	0,4	4,9	6,6	4,9	12,0	144,8	2996,4	361,0
Travail de grains, fabrication d'aliments pour animaux	71	98,7	90,7	90,7	96,3	90,7	-5,8	-8,1	-5,8
Fabrication de produits alimentaires à base de céréales n.c.a	3	90,2	81,7	92,2	118,3	86,5	-26,8	-4,1	2,1
Confiserie, chocolaterie	12	165,0	177,0	187,5	182,3	196,3	7,6	18,9	10,4
Fabrication de sucre	111	107,7	-	77,0	147,0	149,1	1,4	38,5	22,1
Transformation et conservation de fruits et légumes	15	45,5	63,8	112,8	138,0	100,8	-27,0	121,4	78,3
Fabrication de condiments et assaisonnements	35	198,5	190,1	179,6	245,2	180,2	-26,5	-9,2	11,5
Fabrication de produits laitiers et de glaces	18	155,2	126,8	111,3	101,0	86,0	-14,9	-44,6	-37,5
Fabrication De boissons	36	91,9	105,4	101,3	80,6	92,6	15,0	0,8	-9,9
Fabrication de produits à base de tabac	18	61,9	56,4	64,5	64,7	56,6	-12,5	-8,7	4,4
INDUSTRIES TEXTILES ET DU CUIR	16	-	-	35,7	85,8	-	-	-	-27,9
Egrenage de coton	13	-	-	43,5	104,7	-	-	-	-27,9
INDUSTRIES DU PAPIER ET DU CARTON	17	107,8	83,7	61,2	95,9	83,4	-13,1	-22,7	-14,2
INDUSTRIES CHIMIQUES	171	168,4	191,1	158,5	161,4	176,3	9,2	4,7	12,7
Raffinage pétrolier	47	175,6	195,1	171,9	181,2	189,3	4,5	7,8	8,5
Fabrication de produits chimiques de base	49	273,3	318,2	242,3	226,5	304,7	34,5	11,5	23,0
Fabrication de produits pharmaceutiques	19	173,6	231,0	155,0	207,4	98,5	-52,5	-43,3	-11,7
Fabrication de savons, détergents et produits d'entretien	24	15,0	11,8	13,6	16,7	15,5	-7,6	3,5	20,5
Fabrication de peinture et vernis	10	38,2	41,6	40,8	40,6	39,1	-3,5	2,4	-4,4
Fabrication d'autres produits chimiques de base	2	69,8	72,9	80,4	72,9	61,6	-15,5	-11,7	-12,9
Fabrication de produits en matières plastiques	13	161,0	150,6	170,1	153,0	161,6	5,6	0,4	4,8
INDUSTRIES DES MATERIAUX DE CONSTRUCTION	162	179,6	155,9	171,4	182,5	170,0	-6,9	-5,4	-0,9
INDUSTRIES MECANIQUES	28	66,7	46,9	35,0	35,3	48,0	36,0	-28,0	-36,5
Produits de la sidérurgie	9	86,0	66,1	34,2	43,1	40,6	-5,8	-52,8	-46,2
Fabrication d'autres ouvrages en métaux	8	95,0	70,2	60,6	66,7	106,3	59,4	11,9	-9,7
Fabrication de machines et matériels électriques	8	34,3	14,5	20,2	7,6	9,7	26,9	-71,8	-77,8
AUTRES INDUSTRIES MANUFACTURIERES	13	93,6	91,9	92,2	90,2	70,1	-22,2	-25,0	-13,7
ENERGIE	141	142,9	153,3	149,3	138,6	156,9	13,2	9,8	5,8
Production et Distribution d'électricité	82	145,1	163,3	156,1	136,6	166,7	22,0	14,9	8,3
Captage, traitement et Distribution d'eau	59	139,9	139,5	140,0	141,4	143,3	1,3	2,4	2,4
INDICE D'ENSEMBLE	1000	129,2	115,5	118,3	132,6	123,5	-6,9	-4,4	0,7

Source : ANSD

Annexe 3 : Evolution trimestrielle de l'indice des prix de production industrielle base 100 en 2006

	Pond.	T2 2016	T3 2016	T4 2016	T1 2017	T2 2017	T2.17/ T1.17	T2.17/ T2.16	2T.17/2T.16
INDUSTRIES EXTRACTIVES	43	118,0	117,9	118,4	119,2	120,3	0,8	1,9	1,5
Extraction de phosphate	16	107,3	107,3	107,3	107,3	107,3	0,0	0,0	0,0
Extraction de pierre, de sable et d'argiles	12	138,3	138,0	139,7	142,8	146,4	2,5	5,9	4,5
Extraction ou production de sel et de natron	15	113,2	113,2	113,2	113,2	113,2	0,0	0,0	0,0
INDUSTRIES ALIMENTAIRES	408	108,8	108,7	109,2	107,2	106,6	-0,6	-2,1	-2,2
Transformation et conservation de poissons, crustacées et mollusques	41	130,4	130,1	134,3	136,8	140,8	2,9	8,0	6,6
Fabrication de corps gras	48	114,5	114,5	114,5	114,5	114,5	0,0	0,0	0,0
Travail de grains, fabrication d'aliments pour animaux	71	99,0	98,8	98,5	97,9	92,5	-5,5	-6,5	-5,9
Fabrication de produits alimentaires à base de céréales n.c.a	3	108,4	116,1	119,8	119,3	119,0	-0,2	9,8	9,9
Confiserie, chocolaterie	12	102,1	105,5	107,2	107,2	107,2	0,0	5,0	4,4
Fabrication de sucre	111	100,0	100,0	100,0	92,2	92,2	0,0	-7,8	-7,8
Transformation et conservation de fruits et légumes	15	98,7	98,7	98,7	98,7	98,7	0,0	0,0	0,0
Fabrication de condiments et assaisonnements	35	102,4	101,2	101,2	101,2	101,2	0,0	-1,1	-2,3
Fabrication de produits laitiers et de glaces	18	106,6	105,0	105,1	107,7	105,1	-2,5	-1,4	-0,8
Fabrication DI boissons	36	136,2	136,2	136,2	136,2	136,2	0,0	0,0	0,0
Fabrication de produits à base de tabac	18	114,1	114,1	114,1	114,1	114,1	0,0	0,0	0,0
INDUSTRIES TEXTILES ET DU CUIR	16	102,8	102,8	102,8	111,2	111,4	0,2	8,4	8,3
Egrenage de coton	13	103,2	103,2	103,2	112,7	113,0	0,2	9,5	9,4
INDUSTRIES DU PAPIER ET DU CARTON	17	101,0	101,0	101,0	101,0	101,0	0,0	0,0	0,0
INDUSTRIES CHIMIQUES	171	102,2	102,4	105,2	104,8	104,8	0,0	2,6	1,6
Raffinage pétrolier	47	99,4	106,6	114,1	120,6	119,8	-0,6	20,5	29,9
Fabrication de produits chimiques de base	49	125,1	117,7	119,8	111,9	113,2	1,2	-9,5	-15,6
Fabrication de produits pharmaceutiques	19	89,5	91,6	92,0	91,8	91,5	-0,3	2,2	2,4
Fabrication de savons, détergents et produits d'entretien	24	90,2	90,2	90,2	90,6	90,7	0,2	0,6	-2,4
Fabrication de peinture et vernis	10	88,8	89,7	89,1	88,7	88,3	-0,5	-0,6	-0,3
Fabrication d'autres produits chimiques de base	2	72,7	72,2	79,4	80,6	85,0	5,5	16,8	14,8
Fabrication de produits en matières plastiques	13	84,4	85,3	84,8	85,6	83,2	-2,8	-1,4	-1,8
INDUSTRIES DES MATERIAUX DE CONSTRUCTION	162	90,2	89,8	89,3	90,3	89,4	-1,0	-0,8	-0,2
INDUSTRIES MECANIQUES	28	94,0	93,9	89,9	96,7	96,1	-0,6	2,3	3,3
Produits de la sidérurgie	9	95,4	95,4	96,7	114,4	114,4	0,0	19,9	22,8
Fabrication d'autres ouvrages en métaux	8	98,2	98,0	96,6	100,7	100,4	-0,3	2,3	1,9
Fabrication de machines et matériels électriques	8	99,4	99,4	85,3	85,3	83,6	-2,0	-15,9	-15,0
AUTRES INDUSTRIES MANUFACTURIERES	13	102,2	102,2	102,2	102,2	102,2	0,0	0,0	0,0
ENERGIE	141	118,6	123,4	125,4	131,8	131,7	-0,1	11,0	10,5
Production et distribution d'électricité	82	117,9	126,2	129,6	140,6	140,3	-0,2	19,0	18,1
Captage, traitement et distribution d'eau	59	119,6	119,6	119,6	119,6	119,6	0,0	0,0	0,0
INDICE D'ENSEMBLE	1000	105,7	106,3	107,1	107,7	107,2	-0,4	1,5	1,3

Source : ANSD

Annexe 4 : Evolution trimestrielle de l'indice harmonisé des prix à la consommation (base 100 en 2008)

Libellé	Pondération	T2-16	T1-17	T2-17	T2-17/T1-17	T2-17/T2-16	⁸ 6 mois	contribution
Produits alimentaires et boissons non alcoolisées	3286	109,2	118,7	114,6	-3,4%	5,0%	5,8%	87,6
Céréales non transformées	577	86,4	91,9	91,5	-0,4%	5,9%	6,2%	1,5
Bœuf	237	134,0	137,9	139,7	1,3%	4,2%	4,4%	-2,8
Poissons frais	294	151,0	229,3	183,6	-19,9%	21,6%	29,4%	88,5
Lait	203	104,1	102,8	103,9	1,0%	-0,2%	-1,3%	-1,4
Huiles	330	111,5	110,8	111,8	0,9%	0,2%	0,0%	-2,2
Autres fruits frais	43	110,0	116,3	111,9	-3,8%	1,8%	0,5%	1,2
Légumes frais en fruits ou racine	161	85,0	89,0	90,2	1,4%	6,1%	1,3%	-1,3
Légumes frais en feuilles	37	84,3	111,1	95,1	-14,3%	12,9%	-1,9%	3,9
Sel, épices, sauces et produits alimentaires n.c.a	181	130,7	133,1	132,7	-0,3%	1,5%	2,7%	0,5
Boissons alcoolisées, tabac et stupéfiants	41	111,3	110,9	111,1	0,2%	-0,2%	-0,3%	-0,1
Articles d'habillement et chaussures	973	94,6	96,4	96,6	0,3%	2,2%	1,0%	-1,6
Logement, eau, gaz, électricité et autres combustibles	1524	95,4	94,6	94,1	-0,5%	-1,3%	-1,4%	5,1
Meubles, articles de ménage et entretien courant du foyer	587	101,7	101,8	101,8	0,0%	0,0%	0,0%	0,0
Santé	379	109,5	109,6	109,1	-0,4%	-0,4%	-0,1%	1,2
Transports	833	102,0	102,1	102,1	-0,1%	0,1%	-0,1%	0,3
Communication	535	78,1	79,1	76,8	-2,9%	-1,7%	-0,8%	8,0
Loisirs et culture	555	100,9	101,0	100,9	-0,1%	0,0%	0,1%	0,3
Enseignement	270	112,1	113,5	113,5	0,0%	1,2%	1,2%	0,0
Restaurants et Hôtels	617	111,9	112,1	112,4	0,3%	0,5%	0,1%	-1,5
Biens et services divers	400	96,3	96,6	96,5	-0,2%	0,2%	0,2%	0,5
Indice général	10000	102,2	106,7	104,0	-1,4%	1,8%	1,9%	100,0

Source : ANSD

⁸ Rapport des prix moyens des six premiers mois de 2017 sur ceux de 2016

Annexe 5: Répartition du panier selon les nomenclatures secondaires

Libellé	Pondération	T2-16	T1-17	T2-17	Variations en %	
					T2-17/T1-17	T2-17/T2-16
Indice global	10000	102,2	105,6	104,0	-1,4%	1,8%
ORIGINE						
Indice des produits locaux	7061	105,0	109,2	106,8	-2,2%	1,6%
Indice des produits importés	2939	95,7	97,7	98,0	0,3%	2,4%
DURABILITE						
Indice des biens non durables	4371	108,7	116,3	113,2	-2,7%	4,1%
Indice des biens semi-durables	2108	94,4	95,0	95,0	0,0%	0,6%
Indice des biens durables	288	95,1	98,0	98,4	0,4%	3,5%
SECTEURS						
Indice primaire	2999	112,4	123,3	118,7	-3,8%	5,6%
Indice secondaire	3768	96,7	97,4	97,5	0,0%	0,8%
Indice tertiaire=services	3233	99,5	99,3	98,6	-0,7%	-0,9%
INFLATION SOUS JACENTE						
Indice "Produits frais"	1452	110,3	132,0	122,1	-7,5%	10,7%
Indice " Energie"	746	100,9	97,6	96,3	-1,3%	-4,6%
Indice Hors Energie et Produits frais	7802	101,0	101,7	101,6	-0,1%	0,7%

Source : ANSD

Annexe 6 : Indice des Prix de Production des Services de Transport et d'Entreposage

	Pond.	T2 -16	T3 -16	T4 -16	T1-17	T2-17	T2-17/ T1-17	T2-17/ T2-16	2T-17/ 2T-16
TRANSPORT ROUTIER DE MARCHANDISES	186	109,3	109,3	106,1	105,6	105,0	-0,6	-4,0	-2,1
Transport routier de proximité de marchandises	45	102,9	102,9	102,9	101,1	101,1	0,0	-1,8	-1,8
Transport routier de longue distance de marchandises	120	114,1	114,1	109,2	109,2	108,1	-1,0	-5,2	-2,5
Transport international de marchandises	20	95,06	95,1	95,1	95,1	95,1	0,0	0,0	0,2
TRANSPORT MARITIME ET COTIERS	22	45,18	41,1	41,1	41,1	46,3	12,6	2,5	-3,2
Transport maritime de conteneurs	18	33,93	29,0	29,0	29,0	35,3	21,5	4,1	-5,2
Transport maritime d'autres marchandises	4	100	100,0	100,0	100,0	100,0	0,0	0,0	0,0
TRANSPORT FERROVIAIRE	70	92,13	92,1	92,1	90,0	90,0	0,0	-2,3	-2,8
transports ferroviaire de minerais	28	97,4	97,4	97,4	97,4	97,4	0,0	0,0	-1,3
transport ferroviaire de produits alimentaires	11	91,02	91,0	91,0	91,0	91,0	0,0	0,0	0,0
transport ferroviaire de conteneurs	21	81,94	81,9	81,9	75,0	75,0	0,0	-8,5	-8,5
transport ferroviaire des produits des matériaux de construction	11	99,93	99,9	99,9	99,9	99,9	0,0	0,0	0,0
TRANSPORT AERIEN DE FRET ET LANCEMENT SPATIAUX	310	110,7	110,7	110,7	110,7	110,7	0,0	0,0	0,0
Service transports aériens de marchandises	310	110,7	110,7	110,7	110,7	110,7	0,0	0,0	0,0
TRANSPORT AERIEN DE PASSAGERS	39	73,31	75,0	75,0	73,0	74,1	1,6	1,1	1,1
Service transport aérien de passagers	39	73,31	75,0	75,0	73,0	74,1	1,6	1,1	1,1
ENTREPOSAGE	67	154,6	154,6	154,6	154,6	154,6	0,0	0,0	0,0
Entreposage frigorifique de marchandises	4	100	100,0	100,0	100,0	100,0	0,0	0,0	0,0
Entreposage non frigorifique de marchandises	63	158,3	158,3	158,3	158,3	158,3	0,0	0,0	0,0
SERVICES DES INFRASTRUCTURES DE TRANSPORT	55	100	100,0	100,0	99,9	99,9	0,0	-0,1	-0,1
Services portuaires	55	100	100,0	100,0	99,9	99,9	0,0	-0,1	-0,1
SERVICES DE MANUTENTION	138	91,77	91,8	91,8	91,8	91,7	-0,1	-0,1	-0,1
Service de chargement et de déchargement de conteneurs	70	100,2	100,2	100,2	100,2	100,0	-0,2	-0,2	-0,1
Service de chargement et de déchargement de voitures	5	100	100,0	100,0	100,0	100,0	0,0	0,0	0,0
Service de chargement et de déchargement d'autres marchandises	63	81,7	81,7	81,7	81,7	81,7	0,0	0,0	-0,2
SERVICES D'ORGANISATION DE TRANSPORT DE FRET	76	95,19	95,2	96,9	96,9	96,9	0,0	1,8	-0,9
Service de commissionnaires en douane	7	46,28	46,3	65,2	65,2	65,2	0,0	41,0	-13,1
Service de transit de fret maritime	54	100	100,0	100,0	100,0	100,0	0,0	0,0	0,0
Service de transit aérien	15	99,93	99,9	99,9	100,0	100,0	0,0	0,1	0,1
SERVICES POSTAL UNIVERSEL	10	100	100,0	100,0	100,0	100,0	0,0	0,0	-0,0
Ramassage et livraison de courrier intérieur	9	100	100,0	100,0	100,0	100,0	0,0	0,0	0,0
Ramassage et livraison de courrier international	1	100	100,0	100,0	100,0	100,0	0,0	0,0	0,0
AUTRES SERVICES DE COURRIER ET DE DISTRIBUTION	27	96,9	96,9	96,9	96,9	96,9	0,0	0,0	0,0
Autres services de courriers et de distribution	27	96,9	96,9	96,9	96,9	96,9	0,0	0,0	0,0
INDICE D'ENSEMBLE	1000	104,3	104,3	103,8	103,5	103,5	0,0	-0,7	-0,7

Source : ANSD

Annexe 7: Indice des Prix de Production des Services Immobiliers

DESIGNATION DES SERVICES	Pond.	T1-16	T2-16	T3-16	T4-16	T1-17	T2-17	T2-17/T1-16	T2-17/T2-16	2T-17/ 2T-16
LOCATION IMMOBILIERE ET ACTIVITES SUR BIENS PROPRES	989	99,9	100,0	100,2	100,2	99,7	99,6	-0,1	-0,3	-0,2
Services de location de logements	896	98,7	98,8	99,0	99,0	98,5	98,5	0,0	-0,3	-0,2
Service de location d'autres biens immobiliers, y compris les terrains	93	111,5	111,5	111,5	111,5	111,5	110,4	-1,0	-1,0	-0,5
SERVICES DES AGENCES IMMOBILIERES	11	100,0	100,0	100,0	100,0	100,0	100,0	0,0	0,0	0,0
Services d'intermédiation des agences immobilières	11	100,0	100,0	100,0	100,0	100,0	100,0	0,0	0,0	0,0
Ensemble	1000	99,9	100,0	100,2	100,2	99,7	99,6	-0,1	-0,3	-0,2

Source : ANSD

Annexe 8: Indice des Prix de Production des Services d'Hébergement et de Restauration

DESIGNATION DES SERVICES	Pond	T1-16	T2-16	T3-16	T4-16	T1-17	T2-17	T2-17/T1-17	T2-17/T2-16	2T-17/ 2T-16
HEBERGEMENT	765	99,1	97,1	96,6	98,8	99,7	99,0	-0,7	1,9	1,2
Services d'hébergement	438	99,5	96,9	96,0	98,2	98,0	99,3	1,3	2,4	0,4
Autres services d'hébergement	327	98,6	97,4	97,4	99,5	102,0	98,5	-3,4	1,1	2,3
RESTAURATION	235	102,0	112,1	112,7	110,5	115,1	112,1	-2,6	0,0	6,1
Services de restauration	235	102,0	112,1	112,7	110,5	115,1	112,1	-2,6	0,0	6,1
ENSEMBLE	1 000	99,8	100,7	100,4	101,5	103,3	102,0	-1,2	1,4	2,5

Source : ANSD

Annexe 9 : Indice des Prix de Production des Services de Soutien et de Bureau

DESIGNATION DES SERVICES	Pond.	T1-16	T2-16	T3-16	T4-16	T1-17	T2-17	T2-17/	T2-17/	2T-17/
								T1-17	T2-16	2T-16
Services de location de véhicules automobiles	126	100,2	99,4	99,4	99,1	97,9	98,0	0,1	-1,5	-1,9
Services de location de voitures et véhicules automobiles légers	124	100,2	99,4	99,4	99,1	97,8	97,9	0,1	-1,5	-1,9
Services de location de camions	1	100,0	100,0	100,0	100,0	100,0	100,0	0,0	0,0	-
services liés aux ressources humaines	237	93,8	92,3	92,3	92,3	93,7	92,3	-1,5	0,0	-0,1
services des agences de placement de main d'œuvre	237	93,8	92,3	92,3	92,3	93,7	92,3	-1,5	0,0	-0,1
Services des agences de réservation et voyagistes	74	96,3	92,4	92,3	92,0	92,0	92,0	0,0	-0,4	-2,5
Services des agences de voyages	53	95,1	89,7	89,5	89,1	89,3	89,3	0,0	-0,4	-3,4
Autres services de réservation et services connexes	21	99,4	99,4	99,4	99,4	99,1	99,1	0,0	-0,3	-0,3
Enquêtes et sécurité	507	100,2	100,6	100,6	100,9	101,0	101,1	0,0	0,4	0,6
Services d'enquête, de sécurité et de gardiennage	434	100,2	100,7	100,7	101,0	101,2	101,2	0,1	0,5	0,7
Services des systèmes de sécurité	51	100,0	100,0	100,0	100,0	100,0	100,0	0,0	0,0	-
Autres services d'enquête et de sécurité	22	100,0	100,0	100,0	100,0	100,0	100,0	0,0	0,0	-
Services de nettoyage	56	100,0	100,0	100,0	100,0	97,2	97,2	0,0	-2,9	-2,8
Services de nettoyage	51	100,0	100,0	100,0	100,0	96,7	96,7	0,0	-3,3	-3,3
Autres services de nettoyage	5	100,0	100,3	100,3	100,3	101,8	101,8	0,0	1,4	1,6
ENSEMBLE	1000	98,4	97,8	97,8	97,9	98,0	97,7	-0,3	-0,2	-0,3

Source : ANSD

Annexe 10 : Indice des Prix de Production des Services Spécialisés, Scientifiques et Techniques

DESIGNATION DES SERVICES	Pond	T1-16	T2-16	T3-16	T4-16	T1-17	T2-17	T2-17/ T1-17	T2-17/ T2-16	2T-17/ 2T-16
PUBLICITE	442	99,9	99,9	99,9	99,9	100,6	100,6	0,0	0,7	0,7
Services des agences de publicité	70	98,8	101,1	101,1	101,1	100,2	100,2	0,0	-0,9	0,2
Services de régie publicitaire	341	100,1	99,6	99,6	99,6	100,7	100,7	0,0	1,1	0,8
Autres services de publicité	31	100,5	100,5	100,5	100,5	100,5	100,5	0,0	0,0	-
ETUDES DE MARCHÉ ET SONDAGES	26	105,2	105,2	105,2	105,2	105,2	105,2	0,0	0,0	-
Etudes de marché et sondages	26	105,2	105,2	105,2	105,2	105,2	105,2	0,0	0,0	-
ARCHITECTURE ET ACTIVITES D'INGENIERIE	289	100,9	101,1	100,9	96,7	105,0	105,0	0,0	3,9	3,9
Services d'architecture	67	104,0	104,6	103,7	85,7	83,0	83,0	0,0	-20,7	- 20,4
Services d'ingénierie	222	100,0	100,0	100,0	100,0	111,6	111,6	0,0	11,6	11,6
ACTIVITES JURIDIQUES	100	100,0	100,0	99,7	99,7	106,5	107,0	0,5	7,0	6,7
Services juridiques	21	100,0	100,0	98,5	98,5	130,7	130,7	0,0	30,7	30,7
services des notaires	79	100,0	100,0	100,0	100,0	100,0	100,7	0,7	0,7	0,3
ACTIVITES COMPTABLES	143	99,1	100,0	100,0	100,0	108,9	108,9	0,0	8,9	9,4
Etablissement ou vérification de comptes financiers	39	100,0	100,0	100,0	100,0	112,1	112,1	0,0	12,1	12,1
Audit/Commissariat aux comptes- certification de dépenses et de factures-	52	97,5	100,0	100,0	100,0	98,4	98,4	0,0	-1,6	- 0,3
Autres services comptables	52	100,0	100,0	100,0	100,0	117,2	117,2	0,0	17,2	17,2
ENSEMBLE	1 000	100,2	100,4	100,3	99,1	103,7	103,8	0,1	3,4	3,5

Source : ANSD

Annexe 11: Evolution des indices des coûts de construction (ICC)

Groupe de matériaux et services	Pondération	Indices pour le trimestre			T2-17/T1-17	T2-17/T2-16	6 mois	contribution
		T2-16	T1-17	T2-17				
Matériaux de construction	7302	101,2	103,4	105,1	4,9%	1,6%	3,8%	90,0
Matériaux de base	3924	102,5	106,7	109,6	9,3%	2,7%	6,9%	85,2
Matériaux de menuiserie	1345	100,0	100,0	100,5	0,1%	0,5%	0,5%	4,8
Plomberie et sanitaire	416	98,9	99,9	99,9	0,2%	0,0%	1,0%	-0,1
Travaux Electricité	305	98,1	98,0	98,4	-0,6%	0,3%	0,3%	0,7
Revêtement mur et sol	603	98,9	96,3	96,3	-2,8%	-0,1%	-2,6%	-0,2
Peinture	405	100,6	102,2	102,0	1,7%	-0,2%	1,4%	-0,5
Étanchéité	259	101,0	101,2	101,3	0,2%	0,1%	0,3%	0,2
Autres matériaux	45	102,5	103,7	103,7	2,4%	0,0%	1,2%	0,0
Moyens de gestion	37	90,4	89,3	88,8	-3,8%	-0,6%	-1,8%	-0,2
Location du matériel	81	100,0	100,8	100,4	0,6%	-0,4%	0,4%	-0,2
Main d'œuvre	2580	102,3	103,8	104,3	2,6%	0,5%	2,0%	10,3
ICC	10000	101,4	103,4	104,8	4,2%	1,3%	3,3%	100,0

Source: ANSD

Annexe12 : Exportations par produits regroupés (en millions FCFA)

	T2-2016	T1-2017	T2-2017	Cumul		Variation en %		
				2 Trim 2016	2 Trim 2017	T2-2017/ T1-2017	T2-2017/ T2-2016	2Trim17/ 2Trim16
Produits halieutiques	65 527	54 984	73 813	117 552	128 797	34,24	12,64	9,57
Produits arachidières	17 766	51 948	7 014	70 477	58 962	-86,50	-60,52	-16,34
Produits pétroliers	30 948	34 207	34 864	55 344	69 071	1,92	12,66	24,80
Acide phosphorique	33 395	18 187	28 677	66 417	46 865	57,68	-14,13	-29,44
Ciment hydraulique	33 482	41 499	30 942	60 499	72 442	-25,44	-7,58	19,74
Phosphates	4 645	6 390	5 386	11 715	11 776	-15,72	15,95	0,52
Engrais minéraux	3 002	4 276	8 300	5 721	12 576	94,12	176,50	119,82
Cotons et tissus en coton	1 779	4 145	1 846	7 223	5 991	-55,48	3,76	-17,06
Or industriel	52 635	55 817	58 910	107 486	114 727	5,54	11,92	6,74
Titane et Zirconium	16 637	16 542	20 898	25 373	37 440	26,34	25,61	47,56
Bouillons, préparations pour soupes, potages	14 418	20 187	18 441	33 525	38 628	-8,65	27,90	15,22
Autres produits	110 015	127 824	113 616	214 034	241 440	-11,12	3,27	12,80
Total	384 248	436 008	402 707	775 366	838 715	-7,64	4,80	8,17

Source : ANSD

Annexe 14 : Importations par produits regroupés (en millions FCFA)

	T2-2016	T1-2017	T2-2017	Cumul		Variation en %		
				2 Trim 2016	2 Trim 2017	T2-2017/ T1-2017	T2-2017/ T2-2016	2Trim17/ 2Trim16
Produits laitiers, fruits et légumes	22 364	25 398	21 895	46 097	47 293	-13,79	-2,10	2,59
Produits céréaliers	87 302	72 500	90 267	159 625	162 767	24,51	3,40	1,97
Huiles et graisses	25 272	28 085	26 868	45 678	54 954	-4,33	6,32	20,31
Sucres et produits sucrés	8 956	6 878	23 354	14 247	30 232	239,55	160,78	112,19
Boissons et tabacs	8 625	16 680	10 878	19 069	27 559	-34,78	26,12	44,52
Papiers et carton	15 439	14 553	12 907	28 349	27 459	-11,31	-16,40	-3,14
Produits pétroliers	105 765	130 480	171 257	200 972	301 737	31,25	61,92	50,14
Métaux et ouvrages en métaux	50 198	56 405	66 812	88 103	123 218	18,45	33,10	39,86
Machines et appareils	94 319	132 408	125 310	192 360	257 718	-5,36	32,86	33,98
Matériels de transport et pièces détachées	63 516	70 920	80 505	122 425	151 424	13,52	26,75	23,69
Matières plastiques artificielles	27 879	29 298	31 057	54 420	60 356	6,00	11,40	10,91
Produits chimiques	65 102	64 903	68 938	129 888	133 841	6,22	5,89	3,04
Autres produits	156 481	156 991	178 722	302 690	335 713	13,84	14,21	10,91
Total	731 218	805 500	908 771	1 403 924	1 714 270	12,82	24,28	22,11

Source : ANSD

Annexe 15 : Evolution des termes de l'échange

	T2-16	T1-17	T2-17
Alimentation-boisson-tabac	1,22	1,13	1,13
Energie et lubrifiant	1,39	1,37	1,22
Matières premières animales et végétales	0,85	1,41	1,50
Matière premières minérales	1,36	1,53	1,29
Autres demi-produits	1,50	1,16	1,25
Produits finis destinés à la consommation	1,18	1,01	1,01
Termes de l'échange	1,38	1,24	1,23

Source : ANSD

Annexe 16 : Evolution de l'indice des prix à l'exportation (base 100 en 2005)



	T1-16	T1-17	T2-17	Cumul		Variation (en %)		
				2 trim 16	2 trim 17	T2-17/ T1-17	T2-17/ T2-16	2 trim 17/ 2 trim 16
Alimentation-boisson tabac	139,7	145,6	147,5	135	147	1,30	5,58	8,22
Energie et lubrifiant	145,0	168,0	156,5	150	162	-6,86	7,91	8,48
Matières premières animales et végétales	134,3	152,8	150,4	136	152	-1,57	11,94	11,60
Matières premières minérales	104,3	117,9	112,1	101	115	-4,92	7,40	14,00
Autres demi-produits	153,3	123,2	127,7	155	125	3,68	-16,66	-19,07
Produits finis destinés à la consommation	91,8	84,2	87,5	92	86	3,82	-4,70	-6,54
Or industriel	434,6	430,1	412,1	436	421	-4,19	-5,18	-3,33
Indice global à l'exportation	141,9	140,8	140,1	142	140	-0,46	-1,29	-1,13

Source : ANSD

Annexe 17 : Evolution de l'indice des prix à l'importation (base 100 en 2005)

	T1-16	T1-17	T2-17	Cumul		Variation (en %)		
				2 trim 16	2 trim 17	T2-17/ T1-17	T2-17/ T2-16	2 trim 17/ 2 trim 16
Alimentation-boisson-tabac	114,9	128,7	130,0	117,6	129,4	1,03	13,19	9,95
Energie et lubrifiant	104,0	122,6	128,5	107,9	125,5	4,86	23,58	16,39
Matières premières animales et végétales	157,4	108,6	100,4	160,0	104,5	-7,52	-36,19	-34,68
Matière premières minérales	76,7	77,0	87,0	74,9	82,0	12,90	13,43	9,53
Autres demi-produits	102,3	105,9	102,3	102,5	104,1	-3,41	0,04	1,59
Produits finis destinés à l'industrie	95,7	105,5	96,8	97,4	101,2	-8,24	1,12	3,83
Produits finis destinés à la consommation	77,8	83,8	86,8	80,7	85,3	3,53	11,54	5,70
Indice global à l'importation	102,7	113,2	114,1	105,2	113,6	0,78	11,07	7,98

Source : ANSD

Annexe 18 : Répartition par secteur des investissements agréés

	Nombre de projets		Investissement (en millions de FCFA)		Emplois à créer		Emplois saisonniers	
	1 ^{er} trimestre 2017	2 ^e trimestre 2017	1 ^{er} trimestre 2017	2 ^e trimestre 2017	1 ^{er} trimestre 2017	2 ^e trimestre 2017	1 ^{er} trimestre 2017	2 ^e trimestre 2017
SECTEUR PRODUCTIF	74	67	213 131	106 113	6 990	2 026	100 452	1 771
PRIMAIRE	11	14	23 883	20 362	507	546	100 112	772
SECONDAIRE	47	40	70 326	69 779	968	1 073	254	841
TERTIAIRE	16	13	118 922	15 972	5 515	407	86	158
PROJETS D'INFRASTRUCTURES	2	2	1 342	23 200	58	0	0	0
SECONDAIRE	1	1	950	21 700	53	0	0	0
TERTIAIRE	1	1	392	1 500	5	0	0	0
TOTAL	76	69	214 473	129 313	7 048	2 026	100 452	1 771

Source : APIX, Guichet Unique

Annexe 19 : Répartition par statut des investissements agréés

	Nombre de projets		Investissement (en millions de FCFA)		Emplois à créer		Emploi saisonnier	
	1 ^{er} trimestre 2017	2 ^e trimestre 2017	1 ^{er} trimestre 2017	2 ^e trimestre 2017	1 ^{er} trimestre 2017	2 ^e trimestre 2017	1 ^{er} trimestre 2017	2 ^e trimestre 2017
Code des investissements	76	69	214 473	129 313	7 048	2 026	100 452	1 771
Entreprise franche d'exportation	0	0	0	0	0	0	0	0
TOTAL	76	69	214 473	129 313	7 048	2 026	100 452	1 771

Source : APIX, Guichet Unique

Annexe 20 : Répartition par nature des investissements agréés

	Nombre de projets		Investissement (en millions de FCFA)		Emplois à créer		Emplois saisonniers	
	1 ^{er} trimestre 2017	2 ^e trimestre 2017	1 ^{er} trimestre 2017	2 ^e trimestre 2017	1 ^{er} trimestre 2017	2 ^e trimestre 2017	1 ^{er} trimestre 2017	2 ^e trimestre 2017
SECTEUR PRODUCTIF	74	67	213 131	106 113	6 990	2 026	100 452	1 771
CREATION	37	33	70 179	40 874	1 036	902	100 106	754
EXTENSION	37	34	142 952	65 239	5 954	1 124	346	1 017
PROJETS D'INFRASTRUCTURES	2	2	1 342	23 200	58	0	0	0
CREATION	1	0	950	0	53	0	0	0
EXTENSION	1	2	392	23 200	5	0	0	0
TOTAL	76	69	214 473	129 313	7 048	2 026	100 452	1 771

Source : APIX, Guichet Unique

Annexe 21 : Répartition géographique des investissements agréés

	Nombre de projets		Investissement(en millions de FCFA)		Emplois à créer		Emploi saisonnier	
	1 ^{er} trimestre 2017	2 ^e trimestre 2017	1 ^{er} trimestre 2017	2 ^e trimestre 2017	1 ^{er} trimestre 2017	2 ^e trimestre 2017	1 ^{er} trimestre 2017	2 ^e trimestre 2017
PROJETS INFRASTRUCTURES	2	2	1 342	23 200	58	0	0	0
Dakar	1	2	392	23 200	5	0	0	0
Thiès	1	0	950	0	53	0	0	0
SECTEUR PRODUCTIF	74	67	213 131	106 113	6 990	2 026	100 452	1 771
Dakar	45	39	128 855	75 334	6 017	1 313	215	938
Diourbel	5	0	510	0	44	0	19	0
Fatick	1	2	247	217	36	11	0	0
Kaffrine	0	0	0	0	0	0	0	0
Kaolack	2	0	32 210	0	57	0	4	0
Kédougou	1	0	10 000	0	49	0	0	0
Kolda	0	1	0	230		15	0	0
Louga	1	1	52	117	25	8	15	1
Matam	0	1	0	99	0	9	0	3
Saint-Louis	6	5	30 812	3 717	502	74	100 117	170
Sédhiou	0	0	0	0	0	0	0	0
Tambacounda	0	0	0	0	0	0	0	0
Thiès	10	14	3 514	25 302	211	562	32	629
Ziguinchor	3	4	6 929	1 098	49	34	50	30
TOTAL	76	69	214 473	129 313	7 048	2 026	100 452	1 771

Source : APIX, Guichet Unique