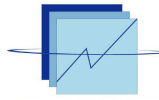


REPUBLIQUE DU SENEGAL

Un Peuple – Un But – Une Foi

MINISTRE DE L'ECONOMIE ET DES FINANCES



ANSD

Agence Nationale de
la Statistique et de la Démographie

EVOLUTIONS ECONOMIQUES RECENTES

Premier trimestre 2013



Point E, rue de Diourbel X rue de Saint Louis BP 116 Dakar, Tél 33 869 21 39

Fax : 33 824 36 15 Site web : www.ansd.sn ©ANSD/DSECN/DSC, juin 2013

**AGENCE NATIONALE DE LA STATISTIQUE ET DE LA
DEMOGRAPHIE**



Babakar FALL	Directeur Général
Mamadou Falou MBENGUE	Directeur Général Adjoint
Mamadou Alhousseynou SARR	Directeur des Statistiques Economiques et de la Comptabilité Nationale
Maxime Bruno NAGNONHOU	Chef de la Division des Statistiques Conjoncturelles
<i>COMITE DE REDACTION</i>	
Moussa THIAM	Production industrielle & Solde de conjoncture
Fahd NDIAYE	Croissance économique trimestrielle
Mamadou WONE	Prix à la production industrielle
Baba NDIAYE	Prix à la consommation
Insa SADIO	Agrément au code des investissements et au statut d'entreprise franche d'exportation
Daouda BALLE	Echanges extérieurs
El Hadji Omar SENHOR	Prix à l'import et à l'export
<i>DISTRIBUTION</i>	
El Hadji Malick GUEYE	Diffusion

Sommaire

<i>AVANT - PROPOS</i>	4
Introduction	5
I. Croissance économique trimestrielle.....	5
II. Activité industrielle	6
II.1. Evolution trimestrielle de la production industrielle	6
II.2. Analyse de l'opinion des chefs d'entreprise	7
III. Prix intérieurs.....	9
III.1. Prix à la consommation	9
III.2. Prix à la production industrielle.....	10
IV. Agrément au code des investissements et au statut d'entreprise franche d'exportation.....	11
V. Echanges extérieurs	13
ANNEXES	16
Annexe 1 : Valeur ajoutée en volume par branches d'activités (séries brutes) et taux de croissance	17
Annexe 2 : Evolution trimestrielle de l'IHPI base 100 en 2006	18
Annexe 3 : Evolution trimestrielle de l'IPPI base 100 en 2006.....	18
Annexe 4 : Evolution trimestrielle de l'indice harmonisé de la production industrielle base 100 en 2006	19
Annexe 5 : Evolution trimestrielle de l'indice des prix à la production industrielle base 100 en 2006	20
Annexe 6 : Evolution trimestrielle de l'indice harmonisé de la production industrielle base 100 en 2006	21
Annexe 7 : Evolution trimestrielle de l'indice des prix à la production industrielle base 100 en 2006	22
Tableau 8 : Exportations par produits regroupés (en millions FCFA)	23
Annexe 9 : Importations par produits regroupés (en millions FCFA)	23
Annexe 10 : Variation de l'indice des prix à l'exportation par groupe d'utilisation (base 100 en 2005)	23
Annexe 11 : Variation de l'indice des prix à l'importation par groupe d'utilisation (base 100 en 2005)	23
Annexe 12 : Indice des prix à la consommation au quatrième trimestre 2012 (base 100 en 2008).....	24

AVANT - PROPOS

L'Agence Nationale de la Statistique et de la Démographie (ANSD), dans sa mission de production et de diffusion des données statistiques pour les besoins du Gouvernement, des administrations publiques, du secteur privé, des partenaires au développement et du public, produit une masse importante d'informations conjoncturelles relatives notamment aux prix à la consommation, aux prix à la production industrielle, à la production industrielle, au commerce extérieur, au produit intérieur brut (PIB) trimestriel. La Note sur les Evolutions Economiques Récentes (NEER) fait une analyse synthétique de toutes les informations conjoncturelles produites par l'ANSD. Elle fait le point sur la situation économique récente au Sénégal au cours du trimestre sous revue. L'accent est mis sur les relations de causes à effets entre les différents indicateurs.

La NEER retrace dans sa première partie, l'évolution du PIB trimestriel. La deuxième partie a trait à l'activité industrielle, la troisième aux prix intérieurs. La quatrième partie est relative à l'agrément au code des investissements et au statut d'entreprise franche d'exportation. Enfin, la cinquième est consacrée aux échanges extérieurs.

La Note sur les Evolutions Economiques Récentes (NEER) est publiée au plus tard 75 jours après la fin du trimestre sous revue.

Introduction

Au premier trimestre 2013, la situation économique mondiale s'est de nouveau améliorée. Toutefois des divergences sont notées entre les pays avancés où la reprise de l'économie américaine se confirme, avec une croissance de 1,9% prévue en 2013, contrastant nettement avec la zone euro dont les prévisions affichent une orientation à la baisse de l'activité économique, avec une croissance du Produit attendue à -0,3% en 2013. Dans les pays émergents et en développement, la croissance économique continue d'être vigoureuse et devrait atteindre 5,3%.

Dans ce contexte, au Sénégal, le Produit Intérieur Brut (PIB) s'est accru de 3,2%, au premier trimestre 2013 par rapport à la période correspondante de l'année précédente. Les prix à la consommation se sont inscrits en baisse, de même que ceux à la production industrielle. La Balance commerciale s'est également améliorée.

I. Croissance économique trimestrielle

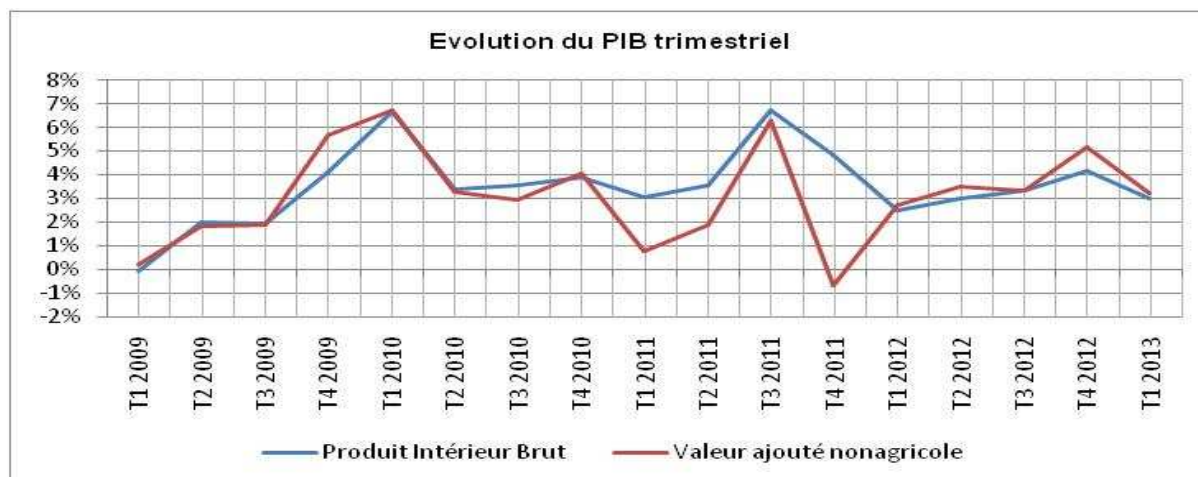
Le Produit intérieur brut (PIB) en volume s'est accru de 3,2% au premier trimestre 2013, par rapport à la période correspondante de l'année précédente¹. Cette évolution est imputable à la bonne tenue des secteurs tertiaire (+4,7%) et primaire (+2,2%). Elle a été amoindrie par le repli de la valeur ajoutée du secteur secondaire (-0,3%).

La valeur ajoutée du secteur agricole a évolué de 6,6% et l'activité du secteur non agricole a crû de 3,0%. La hausse des activités non agricoles est imputable à la progression des sous-secteurs des postes et télécommunications (+8,8%), des services aux entreprises (+5,9%), des services financiers (+5,6%), des autres activités de service (5,6%) et du commerce (+2,8%). La progression des postes et télécommunications est tirée par le dynamisme noté dans le secteur qui reste marqué par une forte concurrence.

Cependant, la baisse de la valeur ajoutée des activités des « industries chimiques » (-13,8%), des « activités extractives » (-10,4%), de la « pêche » (-4,4%) et des « industries alimentaires » (-2,3%) a amoindri la hausse de la valeur ajoutée des activités non agricoles.

La contraction de la valeur ajoutée du sous-secteur de la pêche est liée à une détérioration des conditions climatiques enregistrées durant le mois de février et mars 2013. Quant à celle de la valeur ajoutée des industries extractives, elle est due aux pannes des machines servant à l'extraction des phosphates au courant des mois de février et mars 2013. Le repli de l'activité des industries chimiques est lié à celui enregistré au niveau du raffinage de pétrole.

¹ Les données commentées ne sont pas corrigées des variations saisonnières. Le commentaire porte sur les évolutions du trimestre de l'année en cours par rapport au même trimestre de l'année précédente.



Source : ANSD

II. Activité industrielle

L'activité industrielle a maintenu la dynamique de progression enclenchée au quatrième trimestre 2012 avec une augmentation de la production au premier trimestre 2013.

II.1. Evolution trimestrielle de la production industrielle

Après la hausse du trimestre précédent, la production industrielle a augmenté de 5,1% au premier trimestriel de 2013. La bonne orientation des industries alimentaires (+28,0%), des matériaux de construction (+12,5%) et mécaniques (+4,3%) d'une part, la reprise de la production des industries textiles et du cuir d'autre part, expliquent principalement l'évolution observée. Par rapport au premier trimestre de l'année précédente, la production industrielle a diminué de 6,8%.

La progression des industries alimentaires est liée aux performances de l'activité de production de sucre après la reprise du mois de décembre mais aussi à l'augmentation de celle de transformation et de conservation de poissons, crustacées et mollusques (+27,9%). En outre, il est noté un relèvement de l'activité de fabrication de corps gras (+87,2%), consécutif à une amélioration de la fourniture de matières premières. Comparée au premier trimestre de 2012, la production de la branche a fléchi de 2,5%.

L'augmentation de la production des industries des matériaux de construction (+12,5%) est induite par celle du ciment, en relation avec la demande du secteur des Bâtiments et Travaux Publics (BTP). Comparée à la période correspondante de 2012, la production des industries des matériaux de construction a chuté de 8,4%, en liaison avec la baisse de la demande extérieure notamment celle du Mali.

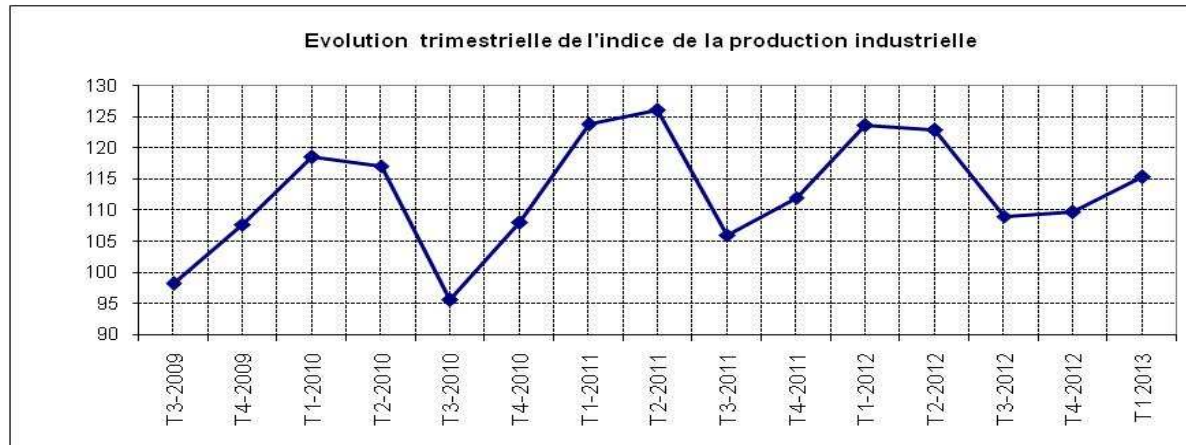
L'accroissement de la production des industries mécaniques découle du dynamisme de l'activité de fabrication de produits sidérurgiques et des autres ouvrages en métaux notamment les tôles de couverture, en liaison avec une hausse de la demande du sous-

secteur de la construction. Par rapport à celle de 2012, la production des industries mécaniques a chuté de 25,2% imputable aux contreperformances du sous-secteur de la fabrication de produits sidérurgiques (-38,3%).

En revanche, la production des industries chimiques (-26,1%), du papier et du carton (-16,1%), de production d'énergie (-7,1%) et extractives (-3,2%) a baissé durant la période revue. La chute de celle des industries chimiques est liée à la baisse de l'activité de raffinage pétrolier (-22,5%) et de fabrication de produits chimiques de base (-19,7%). Comparée au premier trimestre de 2012, la production des industries chimiques s'est repliée de 14,1% imputable essentiellement au fléchissement de l'activité de raffinage pétrolier.

Le recul de la production des industries du papier et du carton (-16,1%) s'explique par un arrêt d'une ligne de production de sac en papier dans la principale unité de cette branche. Par rapport au premier trimestre de 2012, la production des industries du papier et du carton est ressortie à 33,1% du fait des raisons évoquées précédemment.

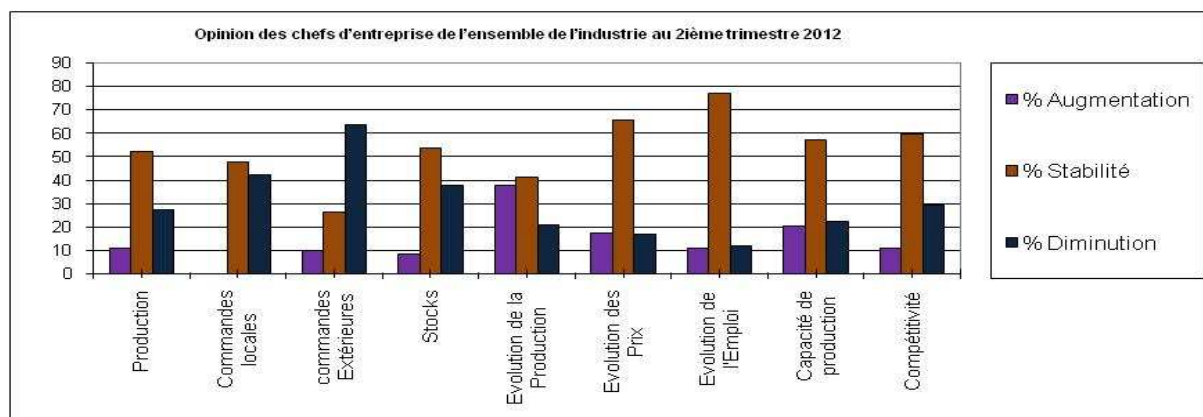
La baisse de l'activité de production d'énergie est induite par une réduction de la production d'électricité (-12,6%). Au même moment, une amélioration de la production d'eau potable (+1,2%) est notée. En variation annuelle, la production d'énergie s'est bonifiée de 1,3% suite d'un redressement de celle d'électricité (+1,3%).



Source : ANSD

II.2. Analyse de l'opinion des chefs d'entreprise

L'enquête prospective sur la conjoncture dans l'industrie montre que les chefs d'entreprise s'attendent pour le prochain trimestre, majoritairement, à une stabilité de la production, des commandes locales, des stocks, de l'évolution de la production et des prix, de l'emploi, des capacités de production, ainsi que de la compétitivité. En revanche, ils prévoient une diminution des commandes extérieures.



Source : ANSD

NB : Pour les quatre premières variables (production, commandes locales, commandes extérieures et stocks de produits finis), les expressions augmentation, stabilité et diminution qui sont dans la légende se traduisent respectivement par « plus que suffisant », « suffisant » et « insuffisant ».

Au deuxième trimestre de 2013, les chefs d'entreprise (52,0%) s'attendent à une stabilité de la **production**, alors que 27,1% d'entre eux prévoient une diminution, et 10,9% une hausse. Le solde d'opinion de l'ensemble de l'industrie est de -16,2%.

Au titre des **capacités de production**, 57,1% des chefs d'entreprise estiment que la situation restera stable. Au même moment, 22,6% anticipent un repli des capacités de production tandis que 20,3% espèrent leur accroissement. Le solde d'opinion est de -2,3%.

Selon l'opinion des chefs d'entreprise (+41,2%), l'**évolution de la production** ne devrait pas connaître des modifications par rapport au trimestre précédent. Toutefois, ils sont 37,9% à prévoir une amélioration contre 20,9% pour une détérioration. Le solde d'opinion est ressorti à +17,0%.

Les chefs d'entreprise (63,8%) prévoient un niveau inchangé des **stocks de produits finis**. Ils sont 37,7% à anticiper une baisse et 8,5% une hausse. Le solde d'opinion est ressorti à -29,2%.

La majorité des chefs d'entreprise (47,9%) pensent que le niveau des **commandes locales** demeurera inchangé. Au même moment, ils sont 42,1% à s'attendre à un repli. Le solde d'opinion est de -29,4%. Au titre des commandes extérieures, ils sont 63,4% à s'attendre à un repli. Toutefois, 26,6% d'entre eux prévoient une stabilité et 10,0% une augmentation. Le solde d'opinion est évalué à -53,4%.

Les chefs d'entreprise (65,8%) anticipent au prochain trimestre une **stabilité des prix**. Au même moment, 17,6% d'entre eux s'attendent à une hausse et 16,7% à un repli. Le solde d'opinion est ressorti à 0,9%.

S'agissant de la **compétitivité**, une stabilité est attendue par 59,4% des chefs d'entreprise contre 29,4% qui prévoient une diminution. Le solde d'opinion est de -18,3%.

Pour l'évolution de l'emploi, 77,3% des chefs d'entreprise planifient un niveau inchangé et 10,9% une augmentation. Le solde d'opinion est de -0,9%.

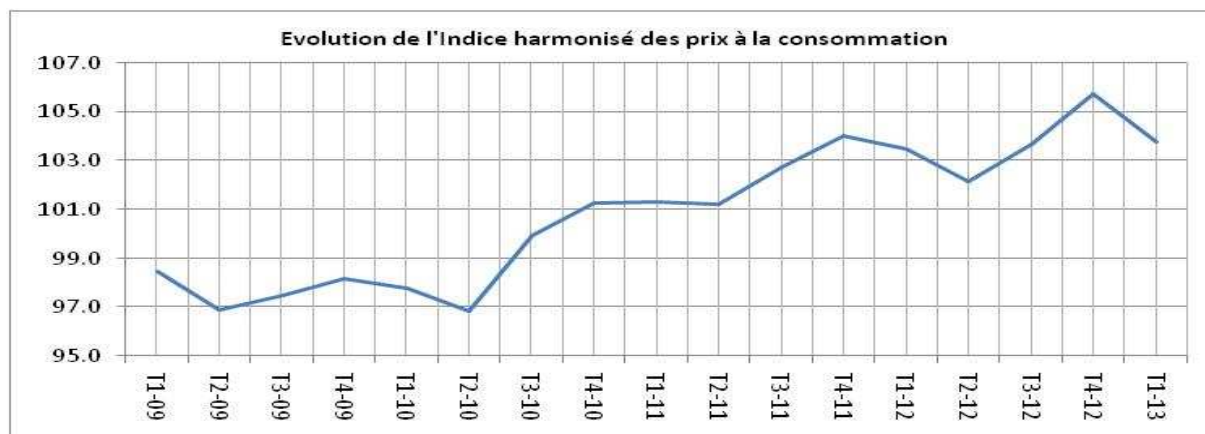
III. Prix intérieurs

III.1. Prix à la consommation

Au premier trimestre 2013, les prix à la consommation se sont inscrits en baisse de 1,9% comparativement au trimestre précédent. Cette situation est imputable au repli des prix des produits alimentaires et boissons non alcoolisées (-5,6%), des services de communication (-2,6%), des loisirs et de la culture (-0,9%) et des services du logement, de l'eau, de l'électricité, du gaz et des autres combustibles (-0,2%).

Toutefois, l'augmentation des prix des boissons alcoolisées, tabacs et stupéfiants (+11,8%), des services de restaurants et hôtels (+3,4%) et de santé (+1,9%) a atténué cette tendance baissière. La hausse des taxes à l'importation sur le tabac explique celle des prix des boissons alcoolisées et des stupéfiants.

Comparés à la période correspondante de l'année précédente, les prix à la consommation sont ressortis à (+0,3%) au premier trimestre 2013. Cette tendance haussière est soutenue par le relèvement des prix des boissons alcoolisées, tabacs et stupéfiants (+12,1%), des restaurants et hôtels (+7,3%) et de la santé (+2,4%).



Source : ANSD

L'analyse de l'évolution par fonction de consommation permet d'apprécier les fluctuations de leurs prix, ainsi que leur contribution à l'évolution du niveau général des prix à la consommation.

Les prix des produits alimentaires et boissons non alcoolisées ont fléchi de 5,6% au premier trimestre 2013 par rapport au trimestre précédent, en liaison principalement avec le repli de ceux des légumes frais en fruits ou racine (-24,2%), des poissons frais (-22,1%), des légumes frais en feuilles (-21,4%), des tubercules et du plantain (-10,5%) et, dans une

moindre mesure, des poissons et autres produits séchés ou fumés (-4,1%) et des sels, épices, sauces et produits alimentaires non déclarés ailleurs (-3,8%). Le ravitaillement des marchés en légumes frais en période de campagne maraîchère est à l'origine de cette tendance baissière. Toutefois, les prix des agrumes (+2,6%), des pâtes alimentaires (+1,9%), des confitures, du miel, du chocolat et de la confiserie (+1,9%), et des œufs (+1,4%) ont atténué cette évolution.

En variation annuelle, les prix de la fonction ont augmenté de 0,4%. Le relèvement des prix en variation annuelle est atténué par la baisse de ceux du riz brisé ordinaire (-9,5%) et du sucre en poudre (-7,6%).

Les prix à la consommation des services de communication ont reculé de 2,6%, imputable au repli de ceux de la communication téléphonique (-2,9%) et des services de téléphonie et de télécopie (-0,7%). La baisse des tarifs de communication téléphonique due aux offres promotionnelles des principaux opérateurs, explique essentiellement la chute des prix des services de communication. Il convient d'indiquer que les frais de connexion internet et assimilés (-0,1%) sont restés quasi-stables au cours de la période sous revue. Les prix de la fonction ont fléchi de 2,5% en variation annuelle.

Les prix des biens et services du logement, de l'eau, de l'électricité, du gaz et des autres combustibles se sont repliés de 0,2% en rythme trimestriel, soutenu par la diminution de 1,8% des prix des produits pour l'entretien et la réparation courante et des services liés au logement (-0,5%). En variation annuelle, les prix de la fonction se sont repliés de 1,4%.

L'inflation sous-jacente permet de suivre l'évolution du niveau général des prix, débarrassé de sa composante conjoncturelle. Sous cet angle, le secteur de l'énergie est demeuré stable durant la période sous revue. Du côté des produits frais, le ravitaillement correct des marchés s'est traduit par une baisse de 11,2% de leurs prix, en liaison avec une offre abondante de certaines variétés de poissons. En variation annuelle, l'indice des produits frais et de l'énergie ont baissé respectivement (-1,3%) et (-1,9%). Ainsi, l'inflation sous jacente a progressé de 0,1% en rythme trimestriel et de 0,8% en variation annuelle.

III.2. Prix à la production industrielle

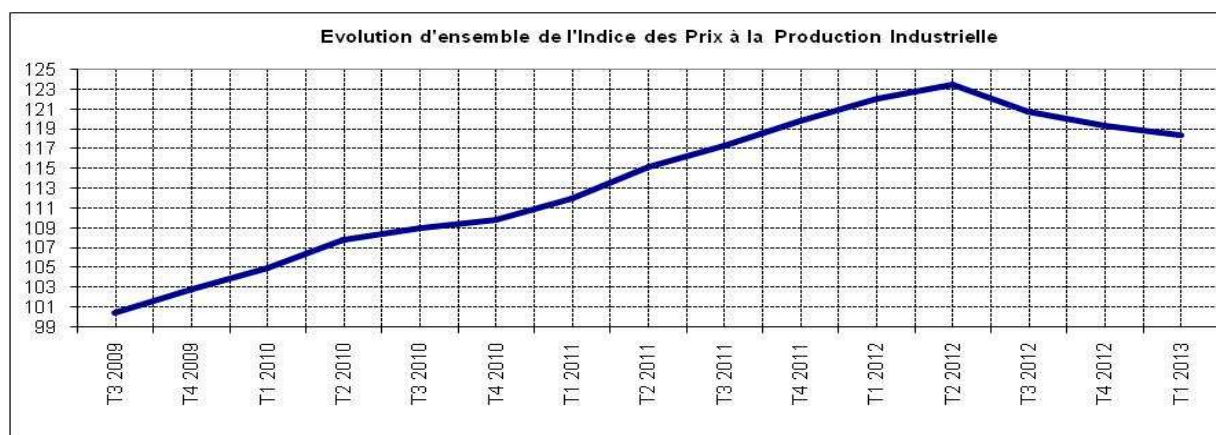
Par rapport au dernier trimestre de 2012, les prix à la production industrielle se sont repliés de 0,8% au premier trimestre 2013. Ce résultat est imputable à la réduction de ceux des industries textiles et du cuir (-7,0%), mécaniques (-4,9%), chimiques (-2,7%) et de production d'énergie (-0,5%). Comparés à ceux du premier trimestre de 2012, ils ont fléchi de 3,0%.

La baisse des prix à la production des industries mécaniques est consécutive à celle des produits sidérurgiques (-9,9%). La réduction des prix à la production des industries

chimiques est essentiellement liée au recul des prix des produits chimiques de base (-7,2%) et de celui des produits pétroliers raffinés (-1,8%). Le repli des prix à la production d'énergie (-0,5%) résulte de celui des prix à la production d'électricité (-0,7%).

Par ailleurs, comparés au premier trimestre de 2012, les prix à la production des industries mécaniques, chimiques et de production d'énergie ont respectivement reculé de 2,5%, 5,5% et 8,9%.

En revanche, les prix à la production des industries extractives (+0,3%), alimentaires (+0,2%) et du papier et du carton (+0,2%) ont légèrement augmenté, au moment où, ceux des matériaux de construction et des autres industries manufacturières sont demeurés quasi stables. Le renchérissement de l'activité d'extraction de pierres et d'argile explique la dynamique des prix à la production des industries extractives. L'augmentation de 14,1% des prix des produits à base de tabac a induit essentiellement l'appréciation de ceux des industries alimentaires. Par rapport au premier trimestre de l'année précédente, les prix à la production des industries extractives et alimentaires ont progressé respectivement de 2,5% et 0,7%.



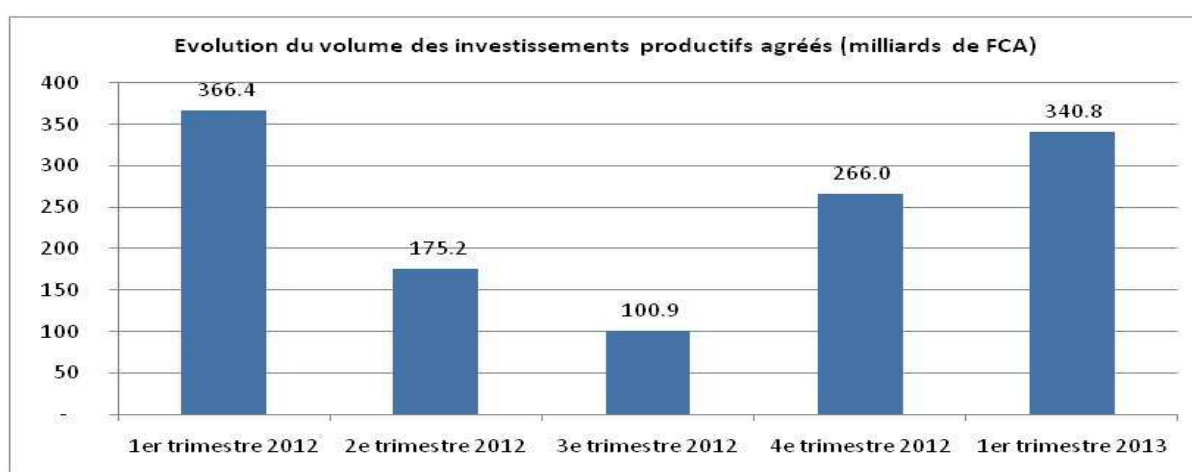
Source : ANSD

IV. Agrément au code des investissements et au statut d'entreprise franche d'exportation

Au premier trimestre 2013, le volume des investissements productifs agréés s'est établi à 340,8 milliards de FCFA contre 266,0 milliards au quatrième trimestre 2012, soit une progression de 28,1% tandis que le nombre de projets a chuté de 26,3% en ressortant à 70 contre 95. Cette progression du volume des investissements est liée à la hausse des investissements agréés au code des investissements (35,7%) atténuée par la chute de ceux agréés au statut d'entreprise franche d'exportation (-84,6%).

Les investissements agréés au code des investissements ont représenté 99,2% du total sur la période sous revue contre 93,7% au quatrième trimestre 2012. Par nature, la tendance s'est inversée avec 76,6% de création contre 23,4% d'extension. En termes d'emplois, la forte progression du volume des investissements ne s'est pas fait ressentir avec une prévision à la baisse de 69,9% (4 356 contre 7 399).

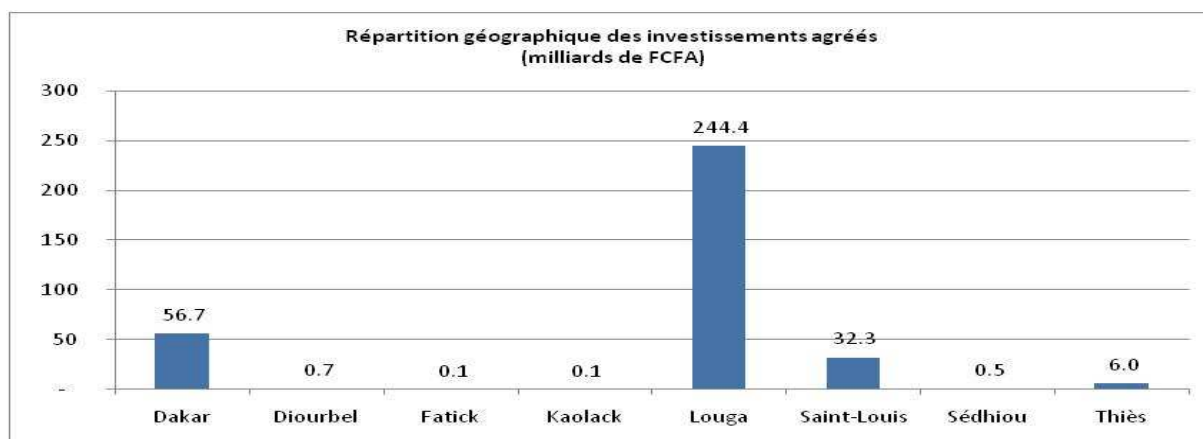
Par rapport au premier trimestre 2012, la dynamique des investissements agréés au premier trimestre 2013 a été négative (-7,0%), à la suite de la forte baisse des investissements agréés au statut d'entreprise franche d'exportation (-97,5%) même si le nombre de projets a augmenté (65 à 70).



Source : APIX, Guichet Unique

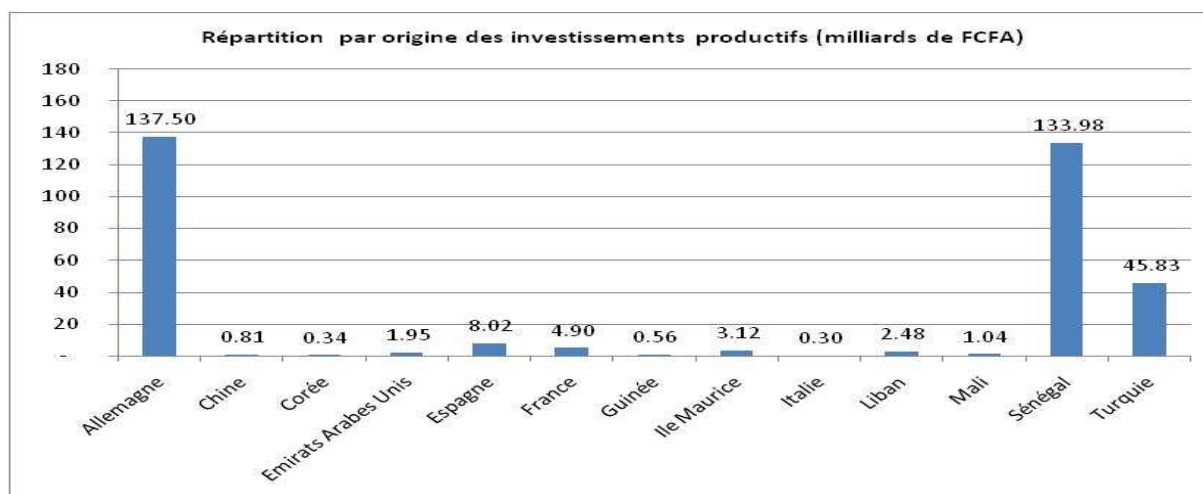
La répartition sectorielle des investissements agréés au premier trimestre 2013 montre une forte prédominance des activités du secondaire (82,2%), suivies du secteur primaire (10,7%). Le secteur tertiaire a fortement chuté en passant de 38,6% au quatrième trimestre 2012 à 7,1% et perd ainsi la deuxième place qu'il avait toujours occupée après le secondaire. La percée du secteur primaire est liée à trois (03) projets de Fermes Agropastorale / Fermes Intégrées dans l'agriculture d'un montant de 31,3 milliards de FCFA.

Sur le plan géographique, la région de Louga a devancé celle de Dakar en venant en tête avec 71,7% (244,4 milliards de FCFA pour 3 projets) des investissements productifs agréés. Dakar qui vient en deuxième position avec 16,6% (56,7 milliards de FCFA pour 42 projets) est suivi par Saint Louis avec 9,5% (32,3 milliards de FCFA pour 6 projets) et Thiès avec 1,7% (6 milliards de FCFA pour 12 projets). La région de Sédhiou a fait une entrée avec un projet de 595 millions, soit 0,2% des investissements productifs.



Source : APIX, Guichet Unique

Par origine, la tendance s'est inversée par rapport au quatrième trimestre 2012 avec 39,3% d'investissements nationaux contre 60,7% pour ceux étrangers. Les investissements étrangers proviennent principalement de l'Allemagne (40,3% ; 137,5 milliards de FCFA), de la Turquie (13,4% ; 45,8 milliards de FCFA), de l'Espagne (2,4% ; 8 milliards de FCFA) et de la France (1,4% ; 4,9 milliards de FCFA). L'augmentation des investissements de la Turquie est liée à la redynamisation de la coopération bilatérale entre les deux pays avec une visite du Premier Ministre Sénégalais en Turquie en novembre 2012 et celle de son homologue turc au Sénégal en janvier 2013.



Source : APIX, Guichet Unique

V. Echanges extérieurs

Les **exportations** du Sénégal se sont établies à 328,8 milliards FCFA au premier trimestre 2013 contre 283,4 milliards FCFA au trimestre précédent, soit une hausse de 16,03%. Cette évolution est imputable à l'accroissement des exportations des produits halieutiques (+58,3%) et produits arachidières qui ont atteint 12,9 milliards FCFA au cours de la période sous revue contre 3,5 milliards FCFA au trimestre précédent. Cet accroissement des

exportations des produits arachidières est lié à la bonne tenue de la production arachidière de la campagne agricole 2012/2013. Par ailleurs, il a été enregistré une importante expédition des cotons et tissus en cotons estimée à 4,0 milliards FCFA contre 0,8 milliard FCFA au trimestre précédent. En revanche, la baisse des exportations des produits pétroliers (-6,2%), du ciment (-1,2%) et de l'acide phosphorique (-0,5%) a amoindri la tendance haussière. Par rapport au premier trimestre de 2012, les ventes à l'extérieur ont progressé de 3,5%.

Les **principaux produits exportés** au premier trimestre 2013 ont porté sur l'or industriel (44,8 milliards FCFA), l'acide phosphorique (36,8 milliards FCFA), les produits pétroliers (35,7 milliards FCFA) et les produits halieutiques (31,8 milliards FCFA).

Les **principaux clients** du Sénégal au cours de la période sous revue sont le Mali (13,3%), l'Inde (12,0%), la Suisse (11,4%) et la Gambie (4,0%).



Source : ANSD

Les **importations** du Sénégal sont ressorties à 678,3 milliards FCFA au premier trimestre 2013 contre 815,2 milliards FCFA au trimestre précédent, soit une baisse de 16,8%. Ce résultat s'explique par le repli des importations des produits pétroliers finis (-47,3%), des matériels de transport et pièces détachées (-30,2%), des produits laitiers, fruits et légumes (-1,8%) et des produits céréaliers (-1,8%). Cependant, l'accroissement des importations des machines et appareils (+20,9%) et des matières plastiques artificielles (+11,7%) a atténué la tendance baissière. Comparées au premier trimestre de l'année 2012, les importations ont fléchi de 9,7%.

Les **principaux produits importés** au cours de la période sous revue sont les produits pétroliers (117,5 milliards FCFA), machines et appareils (104,7 milliards FCFA), les produits céréaliers (81,2 milliards FCFA) et les matériels de transport et pièces détachées (54,9 milliards FCFA).

Les **principaux fournisseurs** au premier trimestre 2013 sont la France (17,9%), la Chine (8,6%), le Nigéria (8,0%) et l'Inde (6,8%).



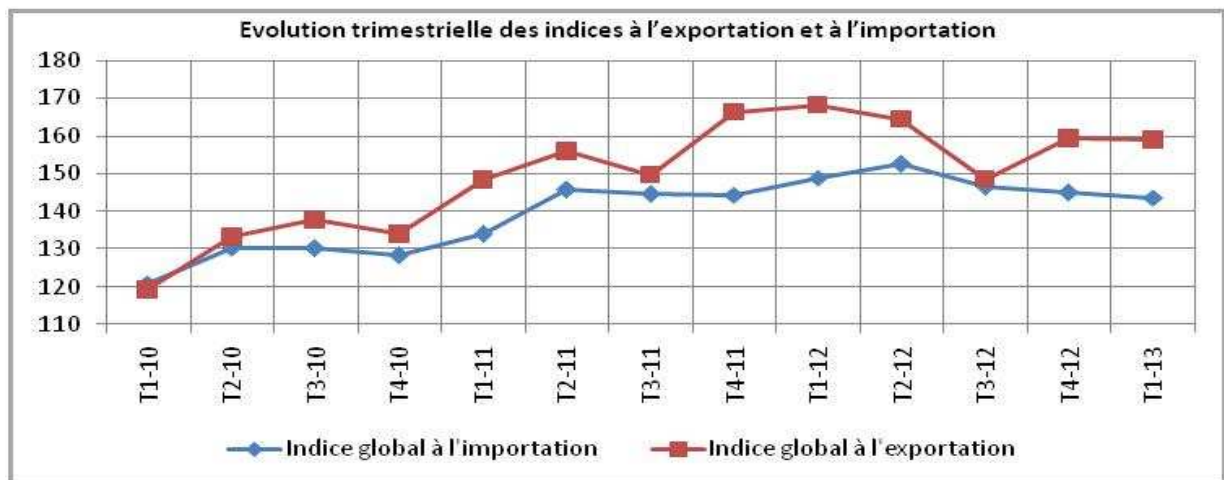
Source : ANSD

Le solde commercial s'est établi à -349,5 milliards FCFA au premier trimestre 2013 contre -531,8 milliards FCFA au quatrième trimestre 2012. L'amélioration du solde commercial est essentiellement due à la réduction du déficit vis-à-vis du Nigéria (-53,7 milliards FCFA au premier trimestre 2013 contre -111,6 milliards FCFA au quatrième trimestre 2012), de la Côte d'Ivoire (-5,1 milliards FCFA contre -13,7 milliards FCFA au trimestre précédent) et de la France (-109,5 milliards FCFA contre -114,2 milliards FCFA au quatrième trimestre 2012). Toutefois le renforcement du déficit du solde commercial vis-à-vis des Etats Unis (-27,1 milliards FCFA au cours de la période sous revue contre -12,8 milliards FCFA) a amoindri la tendance observée.

Les prix des produits à l'exportation ont chuté de 0,2% par rapport au trimestre précédent. Cette évolution résulte essentiellement du recul des prix des produits des groupes or industriel (-16,8%), matières premières minérales (-4,7%) et autres demi-produits (-3,3%). Toutefois, la hausse des prix des produits des groupes « alimentation-boisson-tabac » (+2,5%) ainsi que « énergie et lubrifiant » (+1,0%) a atténué cette tendance baissière. Par rapport au premier trimestre de l'année 2012 les prix des produits à l'exportation se sont repliés de 2,5%.

Les prix des produits à l'importation ont connu au premier trimestre de l'année 2013 un repli de 0,9% par rapport au trimestre précédent. Cette évolution est en liaison avec la diminution des prix des produits des groupes matières premières animales et végétales (-4,8%), produits finis destinés à la consommation (-4,6%), matières premières minérales (-4,6%), produits finis destinés à l'industrie (-3,5%) et, dans une moindre mesure des produits du groupe autres demi-produits (-2,1%). La hausse des prix des groupes « alimentation-boisson-tabac » (+0,6%) et énergie et lubrifiant (+0,2%) a toutefois amoindri cette tendance

baissière. Comparés au premier trimestre de 2012, les prix des produits à l'importation ont fléchi de 3,5%.



Source : ANSD

ANNEXES

Annexe 1 : Valeur ajoutée en volume par branches d'activités (séries brutes) et taux de croissance

	T1 2012	T2 2012	T3 2012	T4 2012	T1 2013	T1 2013/ T4 2012	T1 2013/ T1 2012
Valeur ajoutée non agricole	1052,1	1060,8	1037,8	1067,4	1083,7	1,5	3,0
secteur primaire	151,2	133,4	126,3	273,4	154,5	-43,5	2,2
secteur secondaire	257,2	265,2	234,7	233,9	256,5	9,6	-0,3
secteur tertiaire	709,5	709,2	723,9	752,1	742,8	-1,2	4,7
Taxes nettes sur les produits	141,3	142,6	153,7	159,3	146,1	-8,3	3,4
Produit intérieur brut	1259,2	1250,3	1238,6	1418,7	1299,9	-8,4	3,2
Agriculture	65,8	46,9	47,0	192,0	70,1	-63,5	6,6
Élevage	53,5	53,6	53,5	53,4	54,9	2,8	2,6
Pêche	16,6	17,4	13,0	13,9	15,9	14,6	-4,4
Extractives	15,2	15,6	12,7	14,1	13,6	-3,0	-10,4
Bâtiments et Travaux Publics	82,4	85,4	64,1	66,3	84,5	27,5	2,5
Industries chimiques	23,2	22,9	28,4	27,0	19,9	-26,0	-13,8
Énergie	29,5	31,2	32,9	32,2	30,0	-7,1	1,4
Industries alimentaires	68,4	71,5	55,1	53,5	66,8	24,8	-2,3
Autres industries	53,7	54,1	54,2	54,9	55,3	0,7	2,8
Commerce	203,9	204,5	207,3	214,5	209,6	-2,3	2,8
Transport	46,3	43,2	44,4	48,2	47,4	-1,6	2,4
Poste et Télécoms	130,6	127,1	129,9	146,9	142,2	-3,2	8,8
Services financiers	49,9	52,3	52,4	51,3	52,7	2,7	5,6
Services aux entreprises	61,1	61,2	64,1	67,7	64,7	-4,4	5,9
Services immobiliers	66,0	66,6	66,9	67,4	67,7	0,4	2,5
Administration Éducation santé	140,8	143,3	147,0	147,4	147,1	-0,2	4,5
Autres activités de services	41,1	41,5	41,4	42,8	43,4	1,4	5,6
Branche fictive	-30,3	-30,5	-29,4	-33,9	-31,9	-5,9	5,5

Source : ANSD

Annexe 2 : Evolution trimestrielle de l'IHPI base 100 en 2006

	Pond.	T1-2012	T2-2012	T3-2012	T4-2012	T1 2013	T1 2013/ T4 2012	cont.1	T1 2013/ T1 2012
EXTRACTIVE	43,0	169,5	172,7	139,8	155,4	150,5	-3,2	-0,2	-11,2
ALIMENTAIRE	408,0	103,2	108,3	81,1	78,5	100,5	28,0	8,2	-2,5
TEXTILE ET CUIR	16,0	123,7	0,0	0,0	43,3	146,1	237,5	1,5	18,2
PAPIER ET CARTON	17,0	158,0	152,8	123,6	126,0	105,8	-16,1	-0,3	-33,1
CHIMIE	171,0	119,1	117,9	146,0	138,4	102,2	-26,1	-5,6	-14,1
MATERIAUX DE CONSTRUCTION	162,0	175,9	169,7	133,6	143,1	161,1	12,5	2,6	-8,4
MECANIQUE	28,0	123,6	96,7	72,6	88,6	92,4	4,3	0,1	-25,2
AUTRES INDUSTRIES MANUFACTURIERES	13,0	94,6	94,0	93,5	95,5	93,1	-2,5	0,0	-1,6
ENERGIE	141,0	114,4	120,8	127,4	124,6	115,8	-7,1	-1,1	1,3
ENSEMBLE	1000,0	123,7	122,9	109,0	109,7	115,3	5,1	5,1	-6,8

Cont1= $(i_{4-12} - i_{3-12})/i_{3-12}$ *Poids/1000; Cont2= $(i_{4-12} - i_{4-11})/i_{4-11}$ *Poids/1000

Source : ANSD

Annexe 3 : Evolution trimestrielle de l'IPPI base 100 en 2006

	Pond.	T1 2012	T2 2012	T3 2012	T4 2012	T1 2013	T1 2013/ T4 2012	Cont.1	T1 2013/ T1 2012
INDUSTRIES EXTRACTIVES	43	117,1	120,2	120,1	119,8	120,1	0,3	0,0	2,5
INDUSTRIES ALIMENTAIRES	408	107,1	107,9	108,1	107,8	107,9	0,2	0,1	0,7
INDUSTRIES TEXTILES ET DU CUIR	16	126,0	112,4	112,4	112,4	104,5	-7,0	-0,1	-17,1
INDUSTRIES DU PAPIER ET DU CARTON	17	100,5	101,4	101,0	100,4	100,5	0,2	0,0	0,1
INDUSTRIES CHIMIQUES	171	143,5	141,8	139,9	139,3	135,6	-2,7	-0,5	-5,5
MATERIAUX DE CONSTRUCTION	162	96,7	95,4	94,4	94,6	94,6	0,1	0,0	-2,1
INDUSTRIES MECANIKES	28	97,6	98,5	99,0	100,0	95,1	-4,9	-0,1	-2,5
AUTRES INDUSTRIES MANUFACTURIERES	13	102,0	102,0	102,1	102,2	102,2	0,1	0,0	0,2
ENERGIE	141	180,6	190,4	174,4	165,3	164,5	-0,5	-0,1	-8,9
ENSEMBLE INDUSTRIE	1000	122,1	123,5	120,8	119,3	118,4	-0,8	-0,8	-3,0

Cont1= $(i_{4-12} - i_{3-12})/i_{3-12}$ *Poids/1000; Cont2= $(i_{4-12} - i_{4-11})/i_{4-11}$ *Poids/1000

Source : ANSD

Annexe 4 : Evolution trimestrielle de l'indice harmonisé de la production industrielle base 100 en 2006

	Pond.	T1-2012	T2-2012	T3-2012	T4-2012	T1 2013	T1 2013/ T4 2012	T1 2013/ T1 2012
INDUSTRIES EXTRACTIVES	43	169,5	172,7	139,8	155,4	150,5	-3,2	-11,2
Extraction de phosphate	16	262,9	252,4	193,1	232,1	179,6	-22,6	-31,7
Extraction de pierre, de sable et d'argiles	12	112,8	121,4	96,5	101,7	139,1	36,7	23,3
Extraction ou production de sel et de natron	15	115,2	128,8	117,6	116,5	128,5	10,3	11,6
INDUSTRIES ALIMENTAIRES	408	103,2	108,3	81,1	78,5	100,5	28,0	-2,5
Transformation et conservation de poissons, crustacées et mollusques	41	60,6	73,2	60,7	34,5	44,2	27,9	-27,2
Fabrication de corps gras	48	28,1	38,0	21,6	18,5	34,6	87,2	23,1
Travail de grains, fabrication d'aliments pour animaux	71	130,6	125,4	133,4	112,0	136,1	21,5	4,2
Fabrication de produits alimentaires à base de céréales n.c.a	3	137,1	141,0	131,5	189,5	112,8	-40,5	-17,7
Confiserie, chocolaterie	12	165,3	130,1	49,4	139,6	101,3	-27,5	-38,7
Fabrication de sucre	111	90,7	105,3	37,1	47,3	114,5	142,1	26,3
Transformation et conservation de fruits et légumes	15	108,7	134,0	29,3	76,3	47,1	-38,3	-56,7
Fabrication de condiments et assaisonnements	35	187,0	184,5	177,2	118,1	146,7	24,2	-21,6
Fabrication de produits laitiers et de glaces	18	192,9	175,4	210,8	158,3	179,0	13,1	-7,2
Fabrication de boissons	36	100,2	111,0	92,8	139,0	94,6	-32,0	-5,6
Fabrication de produits à base de tabac	18	71,8	65,8	66,2	66,2	63,7	-3,8	-11,4
INDUSTRIES TEXTILES ET DU CUIR	16	123,7	0,0	0,0	43,3	146,1	237,5	18,2
Egrenage de coton	13	151,0	0,0	0,0	52,9	178,5	237,5	18,2
INDUSTRIES DU PAPIER ET DU CARTON	17	158,0	152,8	123,6	126,0	105,8	-16,1	-33,1
INDUSTRIES CHIMIQUES	171	119,1	117,9	146,0	138,4	102,2	-26,1	-14,1
Raffinage pétrolier	47	133,3	112,9	130,0	133,7	103,7	-22,5	-22,2
Fabrication de produits chimiques de base	49	189,8	175,9	211,5	214,4	172,1	-19,7	-9,3
Fabrication de produits pharmaceutiques	19	98,9	155,9	256,2	174,3	48,6	-72,1	-50,8
Fabrication de savons, détergents et produits d'entretien	24	8,0	19,5	20,5	19,9	24,0	20,6	201,9
Fabrication de peinture et vernis	10	41,9	40,5	47,8	46,6	42,7	-8,4	2,1
Fabrication d'autres produits chimiques de base	2	85,6	66,0	48,0	51,0	63,1	23,7	-26,3
Fabrication de produits en matières plastiques	13	100,8	103,9	119,6	119,8	101,2	-15,5	0,3
INDUSTRIES DES MATERIAUX DE CONSTRUCTION	162	175,9	169,7	133,6	143,1	161,1	12,5	-8,4
INDUSTRIES MECANIQUES	28	123,6	96,7	72,6	88,6	92,4	4,3	-25,2
Produits de la sidérurgie	9	194,2	104,0	65,4	107,8	119,8	11,1	-38,3
Fabrication d'autres ouvrages en métaux	8	106,2	137,1	102,9	94,0	106,1	12,9	0,0
Fabrication de machines et matériels électriques	8	51,7	47,7	46,8	65,2	53,9	-17,3	4,3
AUTRES INDUSTRIES MANUFACTURIERES	13	94,6	94,0	93,5	95,5	93,1	-2,5	-1,6
ENERGIE	141	114,4	120,8	127,4	124,6	115,8	-7,1	1,3
Production et distribution d'électricité	82	110,1	121,7	135,4	128,4	112,2	-12,6	1,9
Captage, traitement et distribution d'eau	59	120,4	119,5	116,1	119,4	120,9	1,2	0,4
INDICE D'ENSEMBLE	1000	123,7	122,9	109,0	109,7	115,3	5,1	-6,8

Source : ANSD

Annexe 5 : Evolution trimestrielle de l'indice des prix à la production industrielle base 100 en 2006

	Pond.	T1 2012	T2 2012	T3 2012	T4 2012	T1 2013	T1 2013/ T4 2012	T1 2013/ T1 2012
INDUSTRIES EXTRACTIVES	43	117,1	120,2	120,1	119,8	120,1	0,3	2,5
Extraction de phosphate	16	108,0	108,0	107,8	108,0	108,0	0,0	0,0
Extraction de pierre, de sable et d'argiles	12	141,3	152,2	152,3	150,8	152,0	0,8	7,6
Extraction ou production de sel et de natron	15	107,5	107,5	107,5	107,5	107,5	0,0	0,0
INDUSTRIES ALIMENTAIRES	408	107,1	107,9	108,1	107,8	107,9	0,2	0,7
Transformation conservation de poissons, crustacés et mollusques	41	115,2	116,1	118,2	112,7	109,2	-3,1	-5,2
Fabrication de corps gras alimentaires	48	108,6	115,1	115,1	115,1	115,1	0,0	6,1
Travail de grains, fabrication d'aliments pour animaux	71	115,4	114,9	114,9	116,5	115,2	-1,1	-0,2
Fabrication de produits alimentaires à base de céréales n.c.a	3	124,6	124,6	120,3	118,9	116,8	-1,7	-6,2
Confiserie, chocolaterie	12	107,2	107,2	107,2	107,2	107,2	0,0	0,0
Fabrication de sucre	111	100,0	100,0	100,0	100,0	100,0	0,0	0,0
Transformation et conservation de fruits et légumes	15	98,6	98,6	98,6	98,6	98,6	0,0	0,0
Fabrication de condiments et assaisonnements	35	96,4	96,4	96,4	96,4	96,4	0,0	0,0
Fabrication de produits laitiers et de glace	18	117,9	117,5	116,7	115,3	116,5	1,1	-1,2
Fabrication de boissons	36	113,4	113,8	113,8	113,8	114,5	0,6	1,0
Fabrication de produits à base de tabac	18	100,0	100,0	100,0	100,0	114,1	14,1	14,1
INDUSTRIES TEXTILES ET DU CUIR	16	126,0	112,4	112,4	112,4	104,5	-7,0	-17,1
Egrenage de coton	13	129,5	114,1	114,1	114,1	105,1	-7,9	-18,8
INDUSTRIES DU PAPIER ET DU CARTON	17	100,5	101,4	101,0	100,4	100,5	0,2	0,1
INDUSTRIES CHIMIQUES	171	143,5	141,8	139,9	139,3	135,6	-2,7	-5,5
Raffinage pétrolier	47	198,2	202,4	191,3	197,0	193,5	-1,8	-2,4
Fabrication de produits chimiques de base	49	155,5	145,8	152,9	142,9	132,7	-7,2	-14,7
Fabrication de produits pharmaceutiques	19	94,5	95,5	95,5	95,5	96,3	0,8	1,9
Fabrication de savons, détergents et produits d'entretien	24	107,5	107,5	98,3	98,3	98,3	0,0	-8,5
Fabrication de peinture et vernis	10	99,6	100,1	107,9	112,3	120,0	6,8	20,5
Fabrication d'autres produits chimiques de base	2	81,6	79,6	79,5	90,2	83,8	-7,1	2,8
Fabrication de produits en matières plastiques	13	95,9	94,2	93,6	97,5	94,3	-3,3	-1,7
INDUSTRIES DES MATERIAUX DE CONSTRUCTION	162	96,7	95,4	94,4	94,6	94,6	0,1	-2,1
INDUSTRIES MECANIQUES	28	97,6	98,5	99,0	100,0	95,1	-4,9	-2,5
Produits de la sidérurgie	9	103,5	106,2	107,8	110,2	99,3	-9,9	-4,1
Fabrication d'autres ouvrages en métaux	8	96,3	96,5	96,5	97,2	98,9	1,8	2,8
Fabrication de machines et matériels électriques	8	98,2	98,2	98,2	98,2	98,2	0,0	0,0
AUTRES INDUSTRIES MANUFACTURIERES	13	102,0	102,0	102,1	102,2	102,2	0,1	0,2
ENERGIE	141	180,6	190,4	174,4	165,3	164,5	-0,5	-8,9
Production et distribution d'électricité	82	224,5	241,4	213,8	198,3	196,9	-0,7	-12,3
Captage, traitement et distribution d'eau	59	119,6	119,6	119,6	119,6	119,6	0,0	0,0
ENSEMBLE INDUSTRIE	1000	122,1	123,5	120,8	119,3	118,4	-0,8	-3,0

Source : ANSD

Annexe 6 : Evolution trimestrielle de l'indice harmonisé de la production industrielle base 100 en 2006

	Pond.	T1-2012	T2-2012	T3-2012	T4-2012	T1 2013	T1 2013/ T4 2012	T1 2013/ T1 2012
INDUSTRIES EXTRACTIVES	43	169,5	172,7	139,8	155,4	150,5	-3,2	-11,2
Extraction de phosphate	16	262,9	252,4	193,1	232,1	179,6	-22,6	-31,7
Extraction de pierre, de saBMe et d'argiles	12	112,8	121,4	96,5	101,7	139,1	36,7	23,3
Extraction ou production de sel et de natron	15	115,2	128,8	117,6	116,5	128,5	10,3	11,6
INDUSTRIES ALIMENTAIRES	408	103,2	108,3	81,1	78,5	100,5	28,0	-2,5
Transformation et conservation de poissons, crustacées et mollusques	41	60,6	73,2	60,7	34,5	44,2	27,9	-27,2
Fabrication de corps gras	48	28,1	38,0	21,6	18,5	34,6	87,2	23,1
Travail de grains, fabrication d'aliments pour animaux	71	130,6	125,4	133,4	112,0	136,1	21,5	4,2
Fabrication de produits alimentaires à base de céréales n.c.a	3	137,1	141,0	131,5	189,5	112,8	-40,5	-17,7
Confiserie, chocolaterie	12	165,3	130,1	49,4	139,6	101,3	-27,5	-38,7
Fabrication de sucre	111	90,7	105,3	37,1	47,3	114,5	142,1	26,3
Transformation et conservation de fruits et légumes	15	108,7	134,0	29,3	76,3	47,1	-38,3	-56,7
Fabrication de condiments et assaisonnements	35	187,0	184,5	177,2	118,1	146,7	24,2	-21,6
Fabrication de produits laitiers et de glaces	18	192,9	175,4	210,8	158,3	179,0	13,1	-7,2
Fabrication de boissons	36	100,2	111,0	92,8	139,0	94,6	-32,0	-5,6
Fabrication de produits à base de tabac	18	71,8	65,8	66,2	66,2	63,7	-3,8	-11,4
INDUSTRIES TEXTILES ET DU CUIR	16	123,7	0,0	0,0	43,3	146,1	237,5	18,2
Egrenage de coton	13	151,0	0,0	0,0	52,9	178,5	237,5	18,2
INDUSTRIES DU PAPIER ET DU CARTON	17	158,0	152,8	123,6	126,0	105,8	-16,1	-33,1
INDUSTRIES CHIMIQUES	171	119,1	117,9	146,0	138,4	102,2	-26,1	-14,1
Raffinage pétrolier	47	133,3	112,9	130,0	133,7	103,7	-22,5	-22,2
Fabrication de produits chimiques de base	49	189,8	175,9	211,5	214,4	172,1	-19,7	-9,3
Fabrication de produits pharmaceutiques	19	98,9	155,9	256,2	174,3	48,6	-72,1	-50,8
Fabrication de savons, détergents et produits d'entretien	24	8,0	19,5	20,5	19,9	24,0	20,6	201,9
Fabrication de peinture et vernis	10	41,9	40,5	47,8	46,6	42,7	-8,4	2,1
Fabrication d'autres produits chimiques de base	2	85,6	66,0	48,0	51,0	63,1	23,7	-26,3
Fabrication de produits en matières plastiques	13	100,8	103,9	119,6	119,8	101,2	-15,5	0,3
INDUSTRIES DES MATERIAUX DE CONSTRUCTION	162	175,9	169,7	133,6	143,1	161,1	12,5	-8,4
INDUSTRIES MECANIQUES	28	123,6	96,7	72,6	88,6	92,4	4,3	-25,2
Produits de la sidérurgie	9	194,2	104,0	65,4	107,8	119,8	11,1	-38,3
Fabrication d'autres ouvrages en métaux	8	106,2	137,1	102,9	94,0	106,1	12,9	0,0
Fabrication de machines et matériels électriques	8	51,7	47,7	46,8	65,2	53,9	-17,3	4,3
AUTRES INDUSTRIES MANUFACTURIERES	13	94,6	94,0	93,5	95,5	93,1	-2,5	-1,6
ENERGIE	141	114,4	120,8	127,4	124,6	115,8	-7,1	1,3
Production et distribution d'électricité	82	110,1	121,7	135,4	128,4	112,2	-12,6	1,9
Captage, traitement et distribution d'eau	59	120,4	119,5	116,1	119,4	120,9	1,2	0,4
INDICE D'ENSEMBLE	1000	123,7	122,9	109,0	109,7	115,3	5,1	-6,8

Source : ANSD

Annexe 7 : Evolution trimestrielle de l'indice des prix à la production industrielle base 100 en 2006

	Pond.	T1 2012	T2 2012	T3 2012	T4 2012	T1 2013	T1 2013/ T4 2012	T1 2013/ T1 2012
INDUSTRIES EXTRACTIVES	43	117,1	120,2	120,1	119,8	120,1	0,3	2,5
Extraction de phosphate	16	108,0	108,0	107,8	108,0	108,0	0,0	0,0
Extraction de pierre, de sable et d'argiles	12	141,3	152,2	152,3	150,8	152,0	0,8	7,6
Extraction ou production de sel et de natron	15	107,5	107,5	107,5	107,5	107,5	0,0	0,0
INDUSTRIES ALIMENTAIRES	408	107,1	107,9	108,1	107,8	107,9	0,2	0,7
Transformation conservation de poissons, crustacés et mollusques	41	115,2	116,1	118,2	112,7	109,2	-3,1	-5,2
Fabrication de corps gras alimentaires	48	108,6	115,1	115,1	115,1	115,1	0,0	6,1
Travail de grains, fabrication d'aliments pour animaux	71	115,4	114,9	114,9	116,5	115,2	-1,1	-0,2
Fabrication de produits alimentaires à base de céréales n.c.a	3	124,6	124,6	120,3	118,9	116,8	-1,7	-6,2
Confiserie, chocolaterie	12	107,2	107,2	107,2	107,2	107,2	0,0	0,0
Fabrication de sucre	111	100,0	100,0	100,0	100,0	100,0	0,0	0,0
Transformation et conservation de fruits et légumes	15	98,6	98,6	98,6	98,6	98,6	0,0	0,0
Fabrication de condiments et assaisonnements	35	96,4	96,4	96,4	96,4	96,4	0,0	0,0
Fabrication de produits laitiers et de glace	18	117,9	117,5	116,7	115,3	116,5	1,1	-1,2
Fabrication de boissons	36	113,4	113,8	113,8	113,8	114,5	0,6	1,0
Fabrication de produits à base de tabac	18	100,0	100,0	100,0	100,0	114,1	14,1	14,1
INDUSTRIES TEXTILES ET DU CUIR	16	126,0	112,4	112,4	112,4	104,5	-7,0	-17,1
Egrenage de coton	13	129,5	114,1	114,1	114,1	105,1	-7,9	-18,8
INDUSTRIES DU PAPIER ET DU CARTON	17	100,5	101,4	101,0	100,4	100,5	0,2	0,1
INDUSTRIES CHIMIQUES	171	143,5	141,8	139,9	139,3	135,6	-2,7	-5,5
Raffinage pétrolier	47	198,2	202,4	191,3	197,0	193,5	-1,8	-2,4
Fabrication de produits chimiques de base	49	155,5	145,8	152,9	142,9	132,7	-7,2	-14,7
Fabrication de produits pharmaceutiques	19	94,5	95,5	95,5	95,5	96,3	0,8	1,9
Fabrication de savons, détergents et produits d'entretien	24	107,5	107,5	98,3	98,3	98,3	0,0	-8,5
Fabrication de peinture et vernis	10	99,6	100,1	107,9	112,3	120,0	6,8	20,5
Fabrication d'autres produits chimiques de base	2	81,6	79,6	79,5	90,2	83,8	-7,1	2,8
Fabrication de produits en matières plastiques	13	95,9	94,2	93,6	97,5	94,3	-3,3	-1,7
INDUSTRIES DES MATERIAUX DE CONSTRUCTION	162	96,7	95,4	94,4	94,6	94,6	0,1	-2,1
INDUSTRIES MECANIQUES	28	97,6	98,5	99,0	100,0	95,1	-4,9	-2,5
Produits de la sidérurgie	9	103,5	106,2	107,8	110,2	99,3	-9,9	-4,1
Fabrication d'autres ouvrages en métaux	8	96,3	96,5	96,5	97,2	98,9	1,8	2,8
Fabrication de machines et matériels électriques	8	98,2	98,2	98,2	98,2	98,2	0,0	0,0
AUTRES INDUSTRIES MANUFACTURIERES	13	102,0	102,0	102,1	102,2	102,2	0,1	0,2
ENERGIE	141	180,6	190,4	174,4	165,3	164,5	-0,5	-8,9
Production et distribution d'électricité	82	224,5	241,4	213,8	198,3	196,9	-0,7	-12,3
Captage, traitement et distribution d'eau	59	119,6	119,6	119,6	119,6	119,6	0,0	0,0
ENSEMBLE INDUSTRIE	1000	122,1	123,5	120,8	119,3	118,4	-0,8	-3,0

Source : ANSD

Tableau 8 : Exportations par produits regroupés (en millions FCFA)

	T1-12	T4-12	T1-13	Variation (en %)	
				T1-13/ T4-12	T1-13/ T1-12
Produits halieutiques	36 712	20 117	31 834	58,25	-13,29
Produits arachidières	3 470	3 446	12 893	274,20	271,60
Produits pétroliers	46 713	38 085	35 714	-6,23	-23,55
Acide phosphorique	38 981	37 005	36 825	-0,49	-5,53
Ciment hydraulique	36 431	24 683	24 394	-1,17	-33,04
Phosphates	2 219	2 153	1 978	-8,13	-10,84
Engrais minéraux	677	1 392	1 002	-27,98	47,98
Cotons et tissus en coton	6 581	848	4 017	373,73	-38,96
Or industriel	32 916	59 662	44 829	-24,86	36,19
Autres produits	113 030	95 996	135 335	40,98	19,73
Total	317 730	283 387	328 822	16,03	3,49

Source : ANSD

Annexe 9 : Importations par produits regroupés (en millions FCFA)

	T1-12	T4-12	T1-13	Variation (en %)	
				T1-13/ T4-12	T1-13/ T1-12
Produits laitiers, fruits et légumes	23 644	28 408	24 705	-13,04	4,49
Produits céréaliers	84 299	82 671	81 214	-1,76	-3,66
Huiles et graisses	19 510	25 596	20 859	-18,51	6,92
Sucres et produits sucrés	8 498	12 168	12 633	3,82	48,66
Boissons et tabacs	9 936	10 931	10 299	-5,79	3,65
Papiers et carton	14 162	14 245	14 192	-0,37	0,21
Produits pétroliers	178 166	222 875	117 452	-47,30	-34,08
Métaux et ouvrages en métaux	40 836	47 062	46 444	-1,32	13,73
Machines et appareils	89 134	86 630	104 730	20,89	17,50
Matériels de transport et pièces détachées	68 490	78 648	54 916	-30,18	-19,82
Matières plastiques artificielles	24 114	22 943	25 629	11,71	6,28
Produits chimiques	53 017	55 440	50 187	-9,48	-5,34
Autres produits	137 102	127 538	115 038	-9,80	-16,09
Total	750 908	815 157	678 298	-16,79	-9,67

Source : ANSD

Annexe 10 : Variation de l'indice des prix à l'exportation par groupe d'utilisation (base 100 en 2005)

	T1-12	T4-12	T1-13	Variation (en %)	
				T1-13/ T4-12	T1-13/ T1-12
Alimentation-boisson tabac	132,5	123,0	126,1	2,5	-4,9
Energie et lubrifiant	235,0	244,4	246,8	1,0	5,0
Matières premières animales et végétales	162,3	173,9	177,0	1,8	9,0
Matières premières minérales	126,9	133,3	127,0	-4,7	0,1
Autres demi-produits	156,1	144,9	140,2	-3,3	-10,1
Produits finis destinés à la consommation	108,6	100,4	98,4	-2,0	-9,4
Or industriel	439,5	564,4	469,5	-16,8	6,8
Indice global	163,1	159,4	159,1	-0,2	-2,5

Source : ANSD

Annexe 11 : Variation de l'indice des prix à l'importation par groupe d'utilisation (base 100 en 2005)

	T1-12	T4-12	T1-13	Variation (en %)	
				T1-13/ T4-12	T1-13/ T1-12
Alimentation-boisson tabac	144,3	140,4	141,3	0,6	-2,1
Energie et lubrifiant	207,4	206,1	206,6	0,2	-0,4
Matières premières animales et végétales	197,1	213,8	203,5	-4,8	3,3
Matières premières minérales	90,7	83,0	79,1	-4,6	-12,8
Autres demi-produits	123,8	125,9	123,2	-2,1	-0,5
Produits finis destinés à l'industrie	125,7	98,9	95,5	-3,5	-24,0
Produits finis destinés à la consommation	98,7	93,6	89,2	-4,6	-9,6
Indice global	148,9	145,0	143,6	-0,9	-3,5

Source : ANSD

Annexe 12 : Indice des prix à la consommation au quatrième trimestre 2012 (base 100 en 2008)

Libellés	pond.	T1-12	T4-12	T1-13	T1-13/ T4-12	T1-13/ T1-12
Produits alimentaires et boissons non alcoolisées	3281	108,6	115,5	109,0	-5,6%	0,4%
Céréales non transformées	577	99,5	93,0	93,2	0,1%	-6,4%
Bœuf	237	109,1	117,8	114,8	-2,5%	5,2%
Poissons frais	294	157,4	199,1	155,2	-22,1%	-1,4%
Lait	203	106,7	106,4	106,2	-0,2%	-0,5%
Huiles	330	110,8	113,0	113,3	0,2%	2,2%
Autres fruits frais	43	105,0	105,8	106,0	0,2%	0,9%
Légumes frais en fruits ou racine	161	79,4	106,3	80,6	-24,2%	1,5%
Légumes frais en feuilles	37	99,6	154,2	121,1	-21,4%	21,6%
Sel, épices, sauces et produits alimentaires n.c.a	181	107,4	116,8	112,4	-3,8%	4,7%
Boissons alcoolisées, tabac et stupéfiants	41	100,2	100,5	112,3	11,8%	12,1%
Articles d'habillement et chaussures	973	97,5	97,0	96,9	-0,1%	-0,7%
Logement, eau, gaz, électricité et autres combustibles	1524	106,6	105,4	105,2	-0,2%	-1,4%
Meubles, articles de ménage et entretien courant du foyer	587	102,2	100,8	101,0	0,2%	-1,2%
Santé	379	104,3	104,8	106,8	1,9%	2,4%
Transports	833	105,4	105,8	105,8	0,0%	0,4%
Communication	535	78,4	78,5	76,4	-2,6%	-2,5%
Loisirs et culture	555	99,1	98,2	97,3	-0,9%	-1,8%
Enseignement	270	106,6	109,9	109,9	0,0%	3,2%
Restaurants et Hôtels	617	103,3	107,2	110,8	3,4%	7,3%
Biens et services divers	400	99,2	99,0	99,1	0,0%	-0,1%
Indice général	10000	103,5	105,8	103,8	-1,9%	0,3%