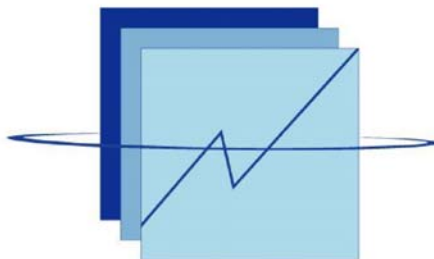


REPUBLIQUE DU SENEGAL

Un Peuple - Un But - Une Foi

Ministère de l'économie et des finances



ANSD

Agence Nationale de
la Statistique et de la Démographie



NOTE D'ANALYSE

DU

COMMERCE EXTERIEUR

EDITION 2009

REPUBLIQUE DU SENEGAL

Un Peuple - Un But - Une Foi

**MINISTERE DE L'ECONOMIE
ET DES FINANCES**

AGENCE NATIONALE

DE LA

STATISTIQUE

ET DE LA

DEMOGRAPHIE

---*---

Rue de Saint-Louis x rue de Diourbel Point E

Tél : (221) 33 869 - 21 - 39

Fax: (221) 33 824 - 36 - 15

Site web : www.ansd.sn

E-Mail: statsenegal@yahoo.fr

---*---

Directeur Général
Directeur Général Adjoint
Directeur des Statistiques Economiques et de la
Comptabilité Nationale
Chef de la Division des Statistiques Conjoncturelles p.i.
Chef du Bureau des Echanges Extérieurs

Babakar FALL
Mamadou F. MBENGUE

Mamadou A. SARR
Maxime NAGNONHOU
Daouda BALLE

Equipe de Rédaction

Daouda BALLE/Jean Paul DIAGNE/Madiaw DIBO

Distribution :

Aissata Guèye THIAM

••

Pour toute information, s'adresser au Bureau des Echanges Extérieurs

Tél : (221) 33 869 21 39

ISSN 0850 - 1513

Avant propos	5
Résumé.....	6
Environnement international.....	6
I - STRUCTURE DES ECHANGES EN 2009	9
I.1.1- Principaux produits exportés en 2009	10
I.1. 2- Evolution par rapport à 2008.....	10
I.1.2.1 - Les produits de la pêche	10
I.1.2.2 - L'acide phosphorique.....	10
I.1.2.3 - Les produits pétroliers	10
I.1.2.4 - Les produits arachidiers.....	11
I.1.2.5 - Les engrais minéraux et chimiques	11
I.1.2.6 - Le coton et les tissus en coton.....	11
I.2 - Les importations	12
I.2.1 - Principaux produits à l'importation en 2009.....	12
I.2.2 - Evolution par rapport à 2008.....	13
I.2.2.1 - Les produits pétroliers	13
I.2.2.2 - Les machines et appareils	13
I.2.2.3 - Les matériels de transport et pièces détachées	13
I.2.2.4 - Les produits céréaliers	13
I.2.2.5 - Les métaux et ouvrages en métaux.....	13
I.2.2.6 - Les produits laitiers	13
I.2.2.7 - Les huiles et graisses.....	14
II - Orientation des échanges extérieurs.....	15
II - 1 Les Pays clients	15
II - 2. Les Pays fournisseurs	15
III - Les échanges extérieurs avec les pays de UEMOA	16
III -1- Le Contexte régional	16
III - 1- 1- La réglementation des échanges intra-communautaires	17
III - 1- 2- La réglementation des échanges extra-communautaires.....	17
a) La catégorisation	17
b) Les taux des droits et taxes permanents.....	17
c) Les droits et taxes temporaires	17
III-2 - La situation des échanges communautaires	17
IV - La balance des biens.....	18
VI - Les indices de valeurs unitaires	19
VII. Les termes de l'échange	19

Tableau - 1 : Evolution générale du commerce extérieur de 1969 à 2009.....	21
Tableau - 2 : Répartition géographique du commerce extérieur en pourcentage.....	22
Tableau - 3 : Evolution des principaux produits exportés (En millions de FCFA)	22
Tableau - 4 : Evolution des principaux produits exportés (En tonnes).....	23
Tableau - 5: Evolution des principaux produits importés (en millions de FCFA)	23
Tableau - 6 : Evolution des principaux produits importés (en tonnes)	23
Tableau - 7 : Exportations par produits regroupés (valeurs FAB en millions de FCFA)	24
Tableau - 8 : Exportations par produits regroupés (quantités en tonnes).....	24
Tableau - 9 : Importations par produits regroupés (valeurs CAF en millions de FCFA)	25
Tableau - 10 : Importations par produits regroupés (quantités en tonnes).....	26
Tableau - 11 : Exportations par groupes d'utilisation (valeurs FAB en millions de FCFA).....	27
Tableau - 12 : Exportations par groupes d'utilisation (quantités en tonnes)	27
Tableau - 13 : Importations par groupes d'utilisation (valeurs CAF en millions de FCFA)	27
Tableau - 14 : Importations par groupes d'utilisation (quantités en tonnes).....	28
Tableau - 15: Exportations par région (Valeur FAB en millions de FCFA).....	28
Tableau - 16 : Exportations par région (quantités en tonnes).....	28
Tableau - 17 : Exportations par continent valeur FAB (en millions de FCFA)	29
Tableau - 18 : Exportations par continent (quantités en tonnes).....	29
Tableau - 19 : Importations par région en valeur CAF (en millions de FCFA)	29
Tableau - 20 : Importations par région en volume (en tonnes)	29
Tableau - 21 : Importations par continent en valeur (millions de F CFA).....	30
Tableau - 22 : Importations par continent en volume (en tonnes)	30
Tableau - 23 : Les Exportations du Sénégal vers l'U.E.M.O.A.....	30
Tableau - 24 : Les Importations du Sénégal en provenance de l'U.E.M.O.A.....	30
Tableau - 25 : La Balance commerciale du Sénégal par rapport à l'U.E.M.O.A	31
Tableau - 26 : Balance commerciale par continent.....	31
Tableau - 27 : Les Pays Clients.....	32
Tableau - 28 : Les pays fournisseurs (Valeur CAF en millions de F CFA)	37
Tableau - 29 : Exportations par années et chapitres (Valeur FAB en millions de F CFA)	42
Tableau - 29 : Exportations par années et chapitres (Valeur FAB en millions de F CFA)	43
Tableau - 31 : Importations par années et chapitres (Valeurs CAF en millions de FCFA)	48
Tableau - 32 : Importations par années et chapitres (Poids Net en tonnes).....	51
Tableau - 33 : Commerce extérieur et agrégats	54
Tableau - 34 : Indices de valeurs unitaires à l'importation et à l'exportation	54
Tableau - 35: Nomenclature tarifaire et statistique de l'UEMOA.	55

Avant propos

Cette édition de la note d'analyse du commerce extérieur porte sur l'année 2009 comparativement à l'année 2008. Les données sont relatives aux statistiques du commerce spécial qui ne prend pas en compte les mouvements d'entrepôt à l'opposé du commerce général. Les exportations sont exprimées en valeur FAB (Franco À Bord, coût de la marchandise à son point de sortie du pays), les importations en valeur CAF (Coût, Assurance et Fret, coût de la marchandise à son point d'entrée au Sénégal, y compris assurance et fret). La valeur en douane est la valeur transactionnelle dont la mise en œuvre est entrée en vigueur depuis 2001, dans le cadre de l'application de l'accord de l'Organisation Mondiale du Commerce sur l'évaluation en douane. Les pays partenaires sont le pays d'origine de la marchandise à l'importation et celui de sa destination finale à l'exportation. Les statistiques portant sur les échanges avec l'Union Européenne se rapportent aux 25 pays membres de ladite Union.

Les informations proviennent essentiellement des statistiques collectées par le système informatique douanier. Elles sont complétées par les statistiques recueillies sur certains produits de base, auprès des entreprises qui les produisent. L'extension du réseau informatique douanier a efficacement contribué à réduire les délais de dédouanement améliorant la collecte de l'information sur le commerce extérieur, particulièrement au niveau de la couverture des statistiques sur les exportations.

Dans certains cas, les opérations d'exportations des produits pétroliers ne font pas l'objet d'un enregistrement à temps réel. Cette situation donne lieu à des régularisations susceptibles, de faire décaler les transactions de leur année d'exercice. Cette situation appelle des opérations statistiques majeures qui exigent en particulier une nouvelle implémentation du système d'enregistrement des données douanières. Cependant, dans la mesure où les données sont enregistrées à échantillon constant, les effets induits par le décalage temporel des données sont considérablement réduits.

*

Résumé

Environnement international

Le recul de l'activité économique mondiale en 2009 (de près de 2,2%), subséquente à la récession initiée en 2007, a induit une contraction des échanges commerciaux de marchandises qui ont diminué d'environ 12% dans la même période. Cette situation a déteint sur les échanges commerciaux du Sénégal dont les importations, longtemps restées sur une trajectoire ascendante, se sont repliées en 2009. Les exportations de marchandises ont régressé légèrement de 0,3%, malgré une demande sous régionale élevée, notamment de produits pétroliers, de ciment et le renforcement de vente extérieure d'or brut.

Marché des matières premières

Pétrole

Après avoir chuté de 70 % au second semestre 2008, les prix du pétrole se sont stabilisés en 2009 au dessus de 40 dollars le baril. L'OPEP a tenté d'enrayer la chute, mais le niveau des stocks est resté élevé en grande partie, du fait de la forte contraction intervenue au niveau de la demande. De surcroît, l'investissement en matière de capacité nouvelle a diminué, et le faible niveau de croissance va permettre aux prix d'augmenter progressivement pour ouvrir la voie à des approvisionnements d'un coût élevé.

Coton

Les prix du coton se sont établis en moyenne à 1,25 dollar le kilo en 2009, soit 25% de moins que la moyenne correspondante de 2008 (1,67 dollar), baisse qui reflète pour l'essentiel une faible demande au moment où, l'indice des produits agricoles s'inscrit en recul de 23% sur la même période. Entre 2007/08 et 2008/09, les surfaces consacrées à la production de coton ont considérablement diminué dans les principaux pays producteurs : de 26 % aux États-Unis, de 21% au Brésil et de 27 % en Turquie. Selon le Comité consultatif international du coton, la production mondiale devrait être de 23,5 millions de tonnes en 2009/10, chiffre analogue à celui de la campagne 2008/09 (23,7 millions) mais inférieur de 11 % à la récolte record de 2007/08.

Blé

Les prix du blé se sont établis au dessus de 238 dollars la tonne en moyenne en 2009, ce qui est inférieur de 38 % à la moyenne correspondante pour 2008. L'essor de l'année dernière, en partie alimenté par la forte demande de biocarburant fabriqué à partir de cultures concurrentes, a eu pour toile de fond une récolte record de blé pour la campagne 2008/09, supérieure de 12 % à la précédente. Selon la dernière estimation sur les récoltes publiée en mai 2009 par le Département de l'agriculture américain, la production mondiale devrait diminuer de 4 % en 2009/10

Sucre

Les prix du sucre ont été en moyenne de 30,4 cents le kilo en 2009, soit en hausse de 9% sur leur niveau moyen pour la même période de 2008 (27,9 cents le kilo). Le sucre est l'un des rares produits de base dont les prix aient fait exception à la tendance générale et aient augmenté durant cette période, principalement du fait d'une baisse de 11% de la production mondiale

Soja

Les prix du soja se sont établis en moyenne à 416 dollars la tonne en 2009, soit une baisse de 27% par rapport à leur moyenne de l'année 2008. La hausse des prix observée en 2008 reflétait une forte demande pour les cultures concurrentes entrant dans la fabrication de biocarburants (principalement le maïs, utilisé pour la production d'éthanol aux États-Unis et l'huile de colza, pour celle de biodiesel dans les pays de l'UE) et, dans une moindre mesure, une mauvaise récolte due à des conditions climatiques défavorables dans les principaux pays fournisseurs d'Amérique du Sud.

Evolution des exportations

Chiffrées à 890,7 milliards en 2009, (soit près de 15% du Produit Intérieur Brut), contre 893 milliards l'année précédente, les exportations ont régressé légèrement de 0,3%. Cette atonie des ventes extérieures résulte de contraintes structurelles qui compromettent leur croissance régulière et soutenue. En particulier, la surexploitation des ressources halieutiques a progressivement réduit les disponibilités à l'exportation. Le soutien des économies développées à leur production agricole rend difficile l'accès au marché extérieur hautement concurrentiel. L'offre reste limitée à des produits de base au potentiel non exploité : produits de la pêche, produits pétroliers, acide phosphorique, engrais, coton, produits arachidières et ciment. Toutefois, le regain d'activité dans les secteurs de la pêche, des huileries, du tabac, d'une part, une demande sous régionale soutenue en matériaux de construction et produits pétroliers, d'autre part, ont limité le recul des exportations.

Evolution des importations

En 2009, l'activité commerciale au plan international a baissé à la suite du recul de la demande mondiale et aux difficultés d'accès aux prêts bancaires destinés au financement des transactions commerciales. Economie fortement arrimée au reste du monde, le Sénégal est net importateur de biens de production, de consommation et d'investissement. A ce titre, ses importations ont régulièrement augmenté à des taux supérieurs à ceux des exportations. Cependant, en 2009, elles ont reculé en valeur de 15,5% en enregistrant un niveau de 2141,7 milliards contre 2534,2 milliards en 2008. Elles sont essentiellement concentrées autour des produits pétroliers, des céréales, des machines et appareils, des métaux et ouvrages en métaux ainsi que du matériel de transport. Ces produits couvrent 54% des importations totales.

Les partenaires commerciaux

Les exportations vers le continent européen se sont fortement appréciées en 2009, atteignant 251 milliards contre 146 milliards en 2008. Les exportations du Sénégal vers la France se sont inscrites en baisse en 2009 ressortant à 52 milliards contre 57 en 2008 et 70,8 milliards en 2007. Elles sont à hauteur de 29% des exportations totales vers l'Union Européenne. Elles sont essentiellement constituées de produits halieutiques (17,3 milliards), de légumes frais (4,5 milliards). L'Italie et l'Espagne se situent au deuxième et troisième rang avec des parts respectives de 14% et 12% du total des exportations vers l'Union Européenne.

Ressorties en baisse de 8%, les exportations vers le continent africain sont évaluées à 404 milliards en 2009, contre 437,5 milliards en 2008. Leur part dans les exportations totales du Sénégal s'est repliée à 45% contre 49% en 2008. Le Mali reste le premier client du Sénégal dans la sous région. Sa part dans les exportations vers cette partie du continent s'est repliée à 48% contre 53,7% en 2008.

Les contre performances notées dans le secteur de la chimie, notamment de la production d'acide phosphorique et d'engrais minéraux, ont entraîné un repli des exportations vers l'Asie. Celles-ci sont tombées à 113 milliards en 2009 contre 146 milliards en 2008. Les exportations vers la République de Chine se sont significativement renforcées se hissant à 11 milliards en 2009 contre 1,7 milliards en 2008, à la faveur d'un nouvel accès de l'huile brute d'arachide au marché chinois et de la hausse des ventes de coton à ce pays.

En recul de 11,3% en 2009, les importations en provenance d'Europe sont ressorties à 967 milliards contre 1090 milliards en 2008 et couvrent 45% des importations totales de l'année.

En 2009, les importations en provenance de l'Afrique ont significativement reculé tombant à 404 milliards contre 571 milliards en 2008 et 382 milliards en 2007. Le niveau élevé des importations en provenance du continent africain, en particulier celles de combustibles, est lié à la présence

d'une raffinerie dont les activités se trouvent au cœur de la distribution de produits pétroliers dans la sous région, voire au-delà. Outre le pétrole brut, les importations en provenance du continent africain comprennent d'autres produits à l'instar du bois et des ouvrages en bois (20 milliards), des huiles et graisses (21 milliards). La part du continent africain dans les importations totales en 2009 s'est repliée à 18% en 2009 contre 23% l'année précédente.

Les importations en provenance d'Asie sont ressorties en baisse de 12% en 2009, enregistrant un chiffre de 523 milliards, contre 592 milliards en 2008 et 451 milliards en 2007. Ce repli est lié, entre autres facteurs, à la réduction des quantités importées de riz, ainsi qu'à la chute des prix de ce produit au cours de cette période. Les quantités importées de riz sont passées de 680 mille tonnes en 2008 à 574 mille tonnes en 2009. Le kilogramme de riz est ressorti en baisse à 235 FCFA, contre 267 FCFA en 2008. Le riz importé en 2008 est essentiellement originaire de Thaïlande (100 milliards) et du Vietnam (28 milliards). Les importations en provenance d'Asie comprennent également des machines et appareils (67 milliards), des automobiles et cars (61 milliards).

Les importations en provenance du continent américain sont ressorties en baisse à 226 milliards en 2009, contre 266 milliards en 2008. Les importations en provenance de l'Amérique du Sud et du Centre sont chiffrées à 146 milliards, soit 65% des importations totales originaires de ce continent. Elles sont dominées par les huiles végétales (32 milliards), le riz en brisé (27 milliards), les combustibles minéraux (22 milliards), le lait et ses crèmes (22 milliards), le sucre de canne (11 milliards).

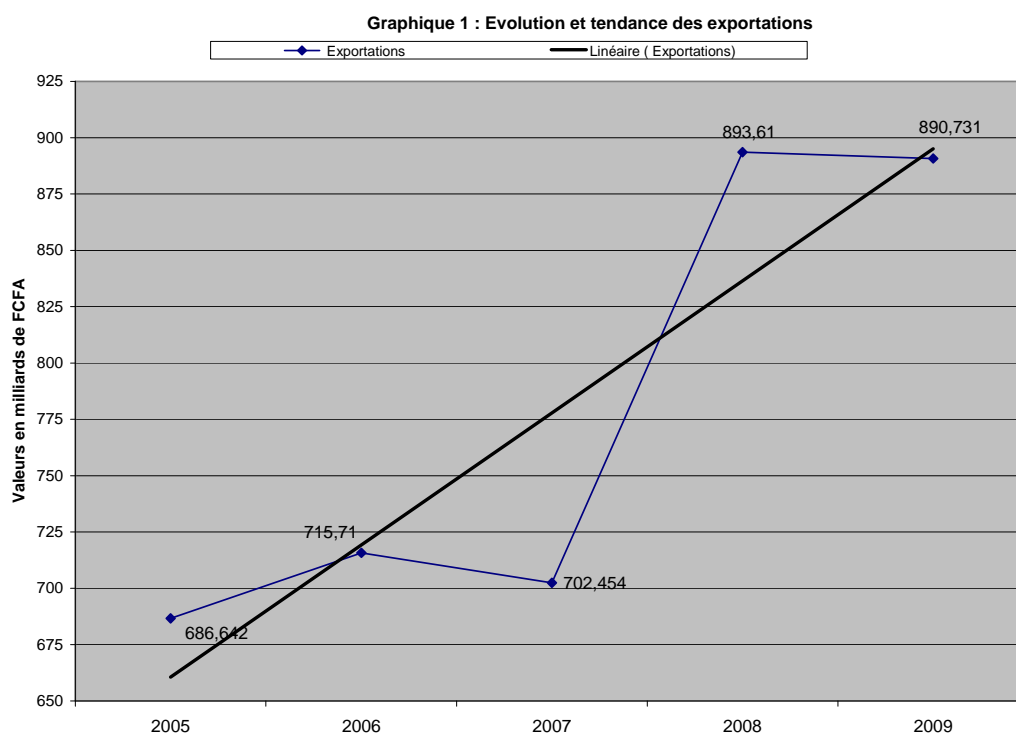
Les importations en provenance de l'Amérique du Nord (Etats Unis et le Canada) sont évaluées à 80 milliards. Elles sont constituées pour l'essentiel de combustibles minéraux (12 milliards), de voitures de tourisme (10 milliards), de blé (6 milliards).

I - STRUCTURE DES ECHANGES EN 2009

I.1- LES EXPORTATIONS

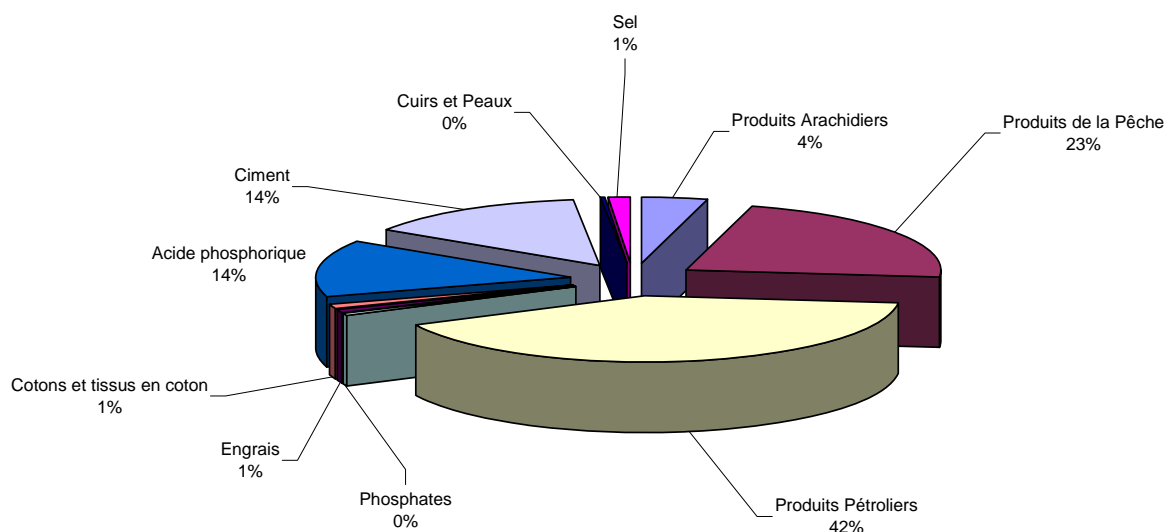
Le Sénégal reste confronté à des contraintes structurelles qui affectent sa capacité d'exportation. Essentiellement constituées de produits de base, les exportations du Sénégal ont connu un rythme modéré de croissance. Clef de voûte des exportations du Sénégal, les produits halieutiques sont confrontés à une surexploitation qui a induit une baisse tendancielle des recettes générées par ce secteur. Le secteur de la chimie continue à être confronté à des difficultés endogènes et exogènes qui ont entamé ses capacités d'exportation. A ce titre, les recettes d'exportation dues à l'acide phosphorique ont connu une évolution erratique qui témoigne d'une relative difficulté à se positionner stablement sur le marché international. Les exportations de produits pétroliers sont essentiellement soutenues par la forte demande des pays de l'hinterland, le Mali notamment. Objet d'une demande extérieure croissante, les exportations de matériaux de construction ont régulièrement progressé.

Ressorties à 890,7 milliards en 2009, les exportations de marchandises ont légèrement reculé par rapport à l'année 2008 où elles étaient chiffrées à 893 milliards. L'irrégularité du régime pluviométrique autant que la faible diversification de l'économie continuent cependant de peser sur l'essor des exportations. Le soutien des économies développées à leur production agricole rend difficile l'accès au marché extérieur. L'économie du Sénégal reste concentrée sur un faisceau réduit de produits de base qui génèrent l'essentiel des recettes d'exportation: produits de la pêche, produits pétroliers, acide phosphorique, engrais, coton, produits arachidières et ciment. Toutefois, en 2009, le relèvement du secteur de la pêche et des huileries, le dynamisme des industries de fabrication de tabac et de ciment ont pu contenir les faiblesses notées dans les autres secteurs d'exportation, notamment, l'industrie chimique (acide phosphorique, les engrais minéraux...).



I.1.1- Principaux produits exportés en 2009

Graphique 2 : PART DES PRINCIPAUX PRODUITS EXPORTES



I.1. 2- Evolution par rapport à 2008

I.1.2.1 - Les produits de la pêche

En 2009, les recettes tirées des produits de la pêche ont enregistré une hausse de 23,8%, atteignant 113 milliards contre 92 milliards en 2008. Pour une large part, les exportations de produits halieutiques sont constituées de poissons frais (65%) et de crustacés et mollusques (29%). La part des conserves de poissons exportées est ressortie en 2009 à 5,1%. Le continent européen est demeuré la première destination des exportations sénégalaises de produits halieutiques qui sont ressorties à 80 milliards, soit, 71% de leur valeur totale, au titre de l'année 2009. Suivent l'Afrique et l'Asie pour des parts respectives de 22% et 5%, soit respectivement 24 milliards et 6 milliards.

I.1.2.2 - L'acide phosphorique

En 2009, la poursuite de la reprise dans le secteur de l'industrie chimique s'est traduite par une progression de la production d'acide phosphorique qui est ressortie à 283 mille tonnes contre 180 mille tonnes en 2008. Cette situation a induit une hausse significative des quantités exportées de ce produit qui sont passées à 260 mille tonnes contre 183 mille tonnes en 2008. Cependant, les recettes extérieures tirées de ce produit ont baissé en 2009, tombant à 70 milliards contre 107 milliards en 2008, en liaison essentiellement avec la chute des cours mondiaux, sa production ayant augmenté en passant de 180 mille tonnes en 2008 à 283 mille tonnes en 2009. Au cours de cette période, la valeur FAB de la tonne d'acide phosphorique est passée de 585 000 FCFA en 2008, à 268 000 FCFA la tonne en 2009.

I.1.2.3 - Les produits pétroliers

Après avoir accusé une forte hausse en 2008 où elles avaient atteint 309 milliards FCFA, les recettes dues aux exportations de produits pétroliers sont ressorties en baisse en 2009 tombant à 208 milliards FCFA. Cette évolution est le résultat de la baisse simultanée des cours mondiaux et des quantités exportées qui ont reculé de 14%, passant de 746 mille tonnes en 2008 à 642 mille tonnes en 2009.

I.1.2.4 - Les produits arachidiers

La forte augmentation de la production d'arachide d'huilerie en 2009 a favorisé le redressement des recettes d'exportation de cette spéculation. La production d'arachide d'huilerie est passée de 730 mille tonnes en 2008 à plus d'un million de tonnes en 2009, accroissant les disponibilités à l'exportation. Au cours de cette période, les exportations de produits arachidiers se sont établies à 20 milliards contre 9 milliards en 2008. L'essentiel des exportations de produits arachidiers est constitué d'huile brute d'arachide. Les quantités exportées de ce produit ont augmenté passant de 12 mille tonnes en 2008 à 31 mille tonnes en 2009. Les exportations de tourteaux d'arachide ont atteint 2,2 milliards en 2009 contre 1 milliard en 2008, en liaison avec l'accroissement des quantités exportées.

I.1.2.5 - Les engrais minéraux et chimiques

Après la reprise notée dans l'industrie chimique en 2007, qui s'est poursuivie en 2008, induisant une progression des recettes d'exportation d'engrais minéraux de 6 milliards, celles-ci sont retombées à 4 milliards en 2009. Les quantités exportées d'engrais ont drastiquement chuté, ressortant à 49 mille tonnes contre 143 mille tonnes en 2009.

I.1.2.6 - Le coton et les tissus en coton

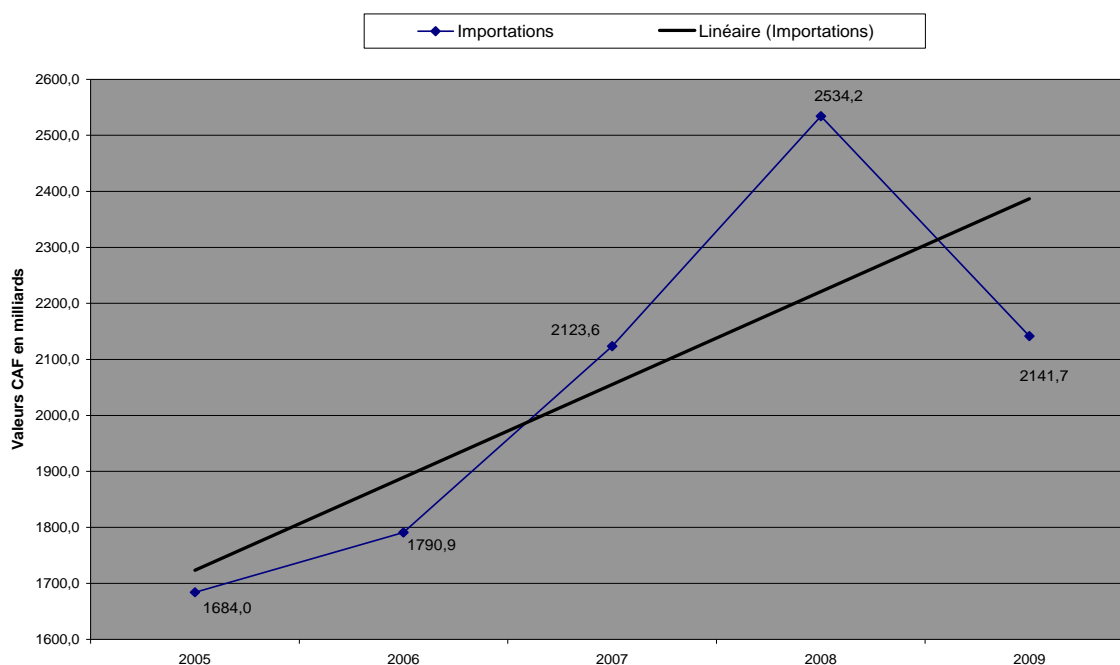
Après avoir progressé entre 2006 et 2007, atteignant successivement 13,4 et 14,7 milliards, les recettes au titre des exportations de coton et tissus en coton ont fléchi, tombant à 6 milliards en 2009 contre 11 milliards en 2008. Dans la même période, les quantités exportées sont passées de 14 milliards à 9 milliards et la production de 39 mille tonnes à 22 mille tonnes.

I.2 - Les importations

Depuis 2000, les importations du Sénégal ont régulièrement progressé en rythme annuel de 11,6% sous l'effet des impératifs de fonctionnement d'une économie relativement arrimée au reste du monde.

Ressorties en baisse de 15,5% en 2009, les importations de biens sont évaluées à 2141,7 milliards FCFA, contre 2 534,1 FCFA en 2008 et 2 123,6 milliards FCFA en 2007.

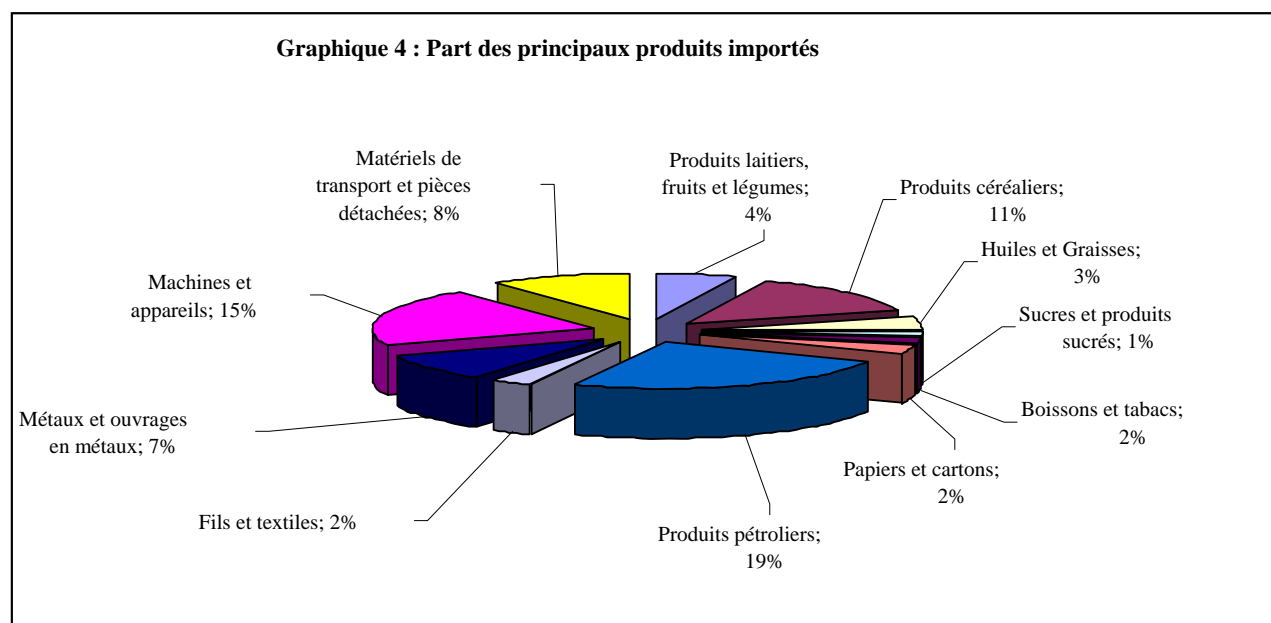
Graphique 3 : Evolution et tendance des importations



I.2.1 - Principaux produits à l'importation en 2009

Les importations de biens sont essentiellement concentrées autour des produits pétroliers, des machines et appareils, ainsi que des produits céréaliers qui ont couvert près de 45% du total des importations en 2009, soit 965 milliards FCFA. Les produits pétroliers sont constitués pour 30% de produits finis, soit 146 milliards FCFA.

Graphique 4 : Part des principaux produits importés



I.2.2 - Evolution par rapport à 2008

I.2.2.1 - Les produits pétroliers

En hausse continue jusqu'en 2008, les importations de produits pétroliers bruts et finis sont ressorties en baisse en 2009, (401 milliards contre 490 milliards en 2008). Elles sont constituées d'huile brute destinée au raffinage pour une valeur de 187 milliards et de produits finis incluant le gaz pour 214 milliards. Les importations de produits finis sont constituées pour une large part de fuel pour une valeur de 88 milliards, de gaz-oil pour une valeur de 60 milliards et de gaz butane pour 17 milliards. Les importations de gaz butane ont fortement diminué dans la mesure où elles avaient atteint 29 milliards en 2008. Les quantités importées de produits pétroliers sont ressorties en hausse de 20% et se sont établies à 1658,6 millions de tonnes contre 1377,5 millions de tonnes en 2008.

I.2.2.2 - Les machines et appareils

Principalement constituées de biens d'équipement et de biens de production, les importations de machines et appareils ont reculé de 13% en 2009 ressortant à 331 contre 381 milliards en 2008. Le niveau élevé des importations de ce type de biens tient, pour une large part, au renouvellement des instruments de production des unités résidentes.

I.2.2.3 - Les matériels de transport et pièces détachées

Sous l'effet de la mesure visant la restriction à 5 ans des véhicules importés, les importations de matériels de transport avaient accusé un recul entre 2003 et 2004. Elles se sont inscrites en hausse de 10% en 2007 et de 7,2% en 2008 s'établissant respectivement à 145 milliards et 183 milliards. En 2009, elles ont reculé à 163 milliards.

I.2.2.4 - Les produits céréaliers

Évalués à 233 milliards en 2009, les importations de produits céréaliers ont diminué de 29% par rapport à l'année 2008 où elles avaient atteint 330 milliards. Leur part dans les importations totales est passée de 13% en 2008 à 10% en 2009. Les produits céréaliers importés sont essentiellement constitués de riz (162 milliards), de blé (52 milliards), de maïs (12 milliards). Le blé est un intrant important pour l'industrie de transformation alimentaire (minoteries, boulangeries, fabriques d'aliments pour animaux). Estimées à 715 mille tonnes en 2009, les quantités importées de riz ont baissé par rapport à l'année 2008 où elles atteignaient 864 milles tonnes. Le prix à l'importation de la brisure de riz a reculé en 2009, ressortant à 226 FCFA, contre 267 FCFA en 2008. La baisse des importations de brisures de riz est liée à la hausse de la production domestique qui est passée de 126 mille tonnes en 2008 à 335 mille tonnes en 2009. Le tonnage de blé importé est chiffré à 419 mille tonnes en 2009 contre 365 mille tonnes en 2008 et 384 mille tonnes en 2007. Au cours de cette période, le prix du blé dur à l'importation est ressorti en baisse à 126 CFA le kilogramme, contre 194 FCFA le kilogramme, en 2008.

I.2.2.5 - Les métaux et ouvrages en métaux

En relation avec l'érection d'infrastructures routière et hydraulique, ainsi que le dynamisme de l'industrie métallique, les importations de métaux et ouvrages en métaux ont enregistré une valeur de 150 milliards FCFA en 2009. Toutefois, elles ont reculé par rapport à l'année 2008, où elles étaient évaluées à 182 milliards FCFA.

I.2.2.6 - Les produits laitiers

Les importations de produits laitiers sont ressorties en baisse de 3% en 2009, s'établissant à 65 milliards, contre 67 milliards en 2008 et 58 milliards en 2007. Les importations de lait en poudre destiné à être reconditionné se sont stabilisées à 37 milliards entre 2008 et 2009 ; celles de lait en poudre vendu en pharmacie à près de 10 milliards au cours de la même période.

I.2.2.7 - Les huiles et graisses

Les importations d'huiles et de graisses animales et végétales se sont chiffrées à 68 milliards en 2009, en baisse de 40% par rapport à 2008. Les quantités globales importées de ces huiles se sont tassées autour de 145 mille tonnes dans la même période. Les importations d'huile de palme ont accusé un léger recul ressortant à près de 20 milliards en 2009 contre 23 milliards en 2008.

II - Orientation des échanges extérieurs

Les importations en provenance de l'Europe ont enregistré un recul de 11% en 2009, ressortant à 967 milliards contre 1090 milliards en 2008. Elles ont atteint 45% des importations totales de l'année 2009. Les importations en provenance de l'Afrique ont baissé à 404 milliards en 2009 contre 572 milliards en 2008. Leur part dans les importations totales en 2009 s'est repliée à 19% après 23% en 2008. Les importations en provenance des pays d'Asie ont enregistré une baisse en 2009, ressortant à 522 milliards contre 592 milliards l'année d'avant. Cependant, leur part dans les importations totales a légèrement augmenté atteignant 24,4% des importations totales contre 23,4 en 2008. Les exportations vers le continent européen ont substantiellement augmenté en 2009 (28,2% des exportations totales, contre 16,3% en 2008). Les exportations vers le continent africain (à hauteur de 45% des exportations totales de l'année 2009), restent prépondérantes. Ce ratio a cependant baissé par rapport à l'année précédente où il était de 49%.

II - 1 Les Pays clients

Les exportations vers le continent européen se sont fortement appréciées en 2009, atteignant 251 milliards contre 146 milliards en 2008. Cette hausse est essentiellement liée au renforcement des exportations vers la Suisse à la suite de l'expédition vers ce pays de l'or brut pour une valeur de 74 milliards. Cette transaction a exceptionnellement propulsé la Suisse au rang de premier client européen du Sénégal en 2009. Les exportations du Sénégal vers la France se sont inscrites en baisse en 2009 ressortant à 52 milliards contre 57 milliards en 2008. Elles sont à hauteur de 29% des exportations totales vers l'Union Européenne. Elles sont essentiellement constituées de produits halieutiques (17,3 milliards), de légumes frais (4,5 milliards). L'Italie et l'Espagne se situent au deuxième et troisième rang avec des parts respectives de 14% et 12% du total des exportations vers l'Union Européenne.

Ressorties en baisse de 8%, les exportations vers le continent africain sont évaluées à 404 milliards en 2009, contre 437,5 milliards en 2008. Leur part dans les exportations totales du Sénégal s'est repliée à 45% après 49% en 2008. Les exportations vers l'Afrique sont dominées par les produits pétroliers (88 milliards), le ciment (71 milliards), le tabac et ses succédanés (41 milliards). Les exportations vers les pays d'Afrique de l'Ouest sont ressorties en baisse à 359 milliards en 2009 contre 397,3 milliards en 2008. Le Mali reste le premier client du Sénégal dans la sous région. Sa part dans les exportations vers cette partie du continent s'est repliée à 48% contre 53,7% en 2008. La Gambie, la République de Guinée et la Côte d'Ivoire suivent avec des parts respectives de 9, 3%, 7,9% et 7,5% du total des exportations de la zone.

Les contre performances notées dans le secteur de la chimie, notamment de la production d'acide phosphorique et d'engrais minéraux, ont entraîné un repli des exportations vers l'Asie. Celles-ci sont tombées à 113 milliards en 2009 contre 146 milliards en 2008. Les exportations d'acide phosphorique vers l'Inde ont accusé une baisse, tombant à 70 milliards contre 106 milliards en 2008. Le Sénégal exporte également vers l'Inde des déchets et débris de fer (2 milliards). Les exportations vers la République de Chine se sont significativement renforcées se hissant à 11 milliards en 2009 contre 1,7 milliards en 2008 à la faveur d'un nouvel accès de l'huile brute d'arachide au marché chinois et à la hausse des ventes de coton à ce pays.

II - 2. Les Pays fournisseurs

En recul de 11,3% en 2009, les importations en provenance d'Europe sont ressorties à 967 milliards contre 1090 milliards en 2008 et couvrent 45% des importations totales de l'année. Elles sont principalement constituées de produits pétroliers finis (157 milliards) de machines et appareils (154 milliards), de véhicules (60 milliards), de produits pharmaceutiques (48 milliards), de blé (47 milliards).

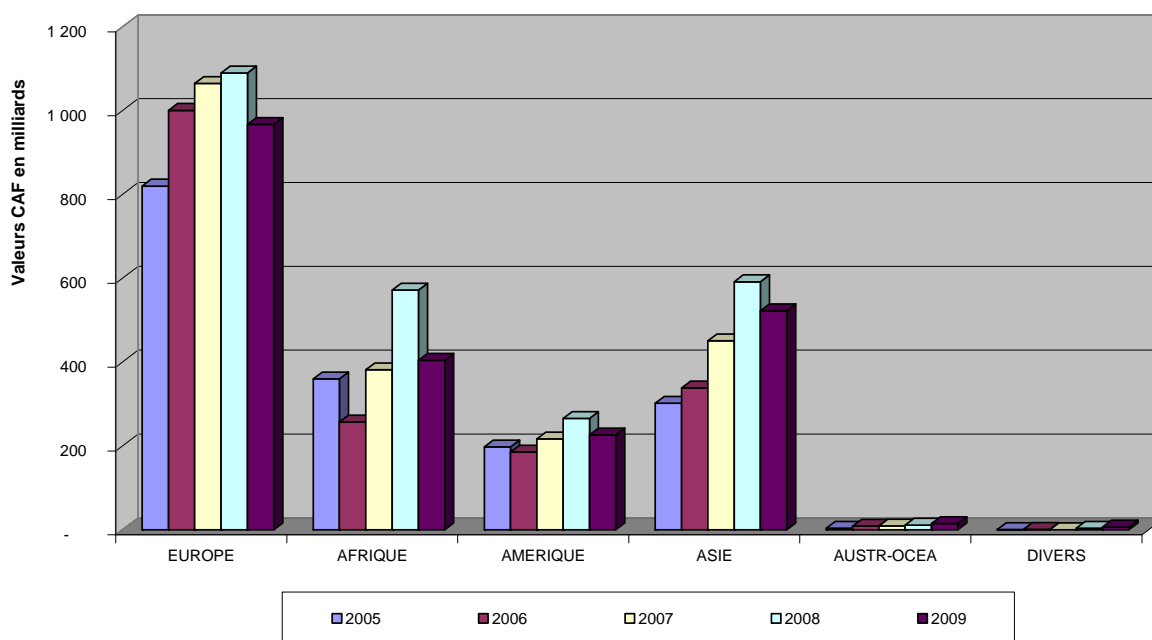
En 2009, les importations en provenance de l'Afrique ont reculé de 29%, tombant à 404 milliards contre 571 milliards en 2008. Le niveau élevé des importations en provenance du continent africain, en particulier celles de combustibles, est lié à la présence d'une raffinerie dont les activités se trouvent au cœur de la distribution de produits pétroliers dans la sous région, voire au-delà. Les

quantités importées de pétrole brut se sont élevées en 2009, à 780 mille tonnes, soit une baisse de 16,4% par rapport à l'année précédente. En 2009, la valeur unitaire de la tonne de brut à l'importation est ressortie en baisse à 239 310 FCFA contre 368 000 F CFA en 2008. Outre le pétrole brut, les importations en provenance du continent africain comprennent d'autres produits à l'instar du bois et des ouvrages en bois (20 milliards), des huiles et graisses (21 milliards). La part du continent africain dans les importations totales en 2009 s'est repliée à 18% en 2009 contre 23% l'année précédente.

Les importations en provenance d'Asie sont ressorties en baisse de 12% en 2009, pour s'établir à 523 milliards, contre 592 milliards en 2008. Ce repli est lié notamment à la réduction des quantités importées de riz, au cours de cette période. Les quantités importées de riz sont passées de 680 mille tonnes en 2008 à 574 mille tonnes en 2009. Le kilogramme de riz est ressorti en baisse à 235 FCFA, contre 267 FCFA en 2008. Le riz importé en 2008 est essentiellement originaire de Thaïlande (100 milliards) et du Vietnam (28 milliards). Les importations en provenance d'Asie comprennent également des machines et appareils (67 milliards), des automobiles et cars (61 milliards).

Les importations en provenance du continent américain sont ressorties en baisse à 226 milliards en 2009, contre 266 milliards en 2008, soit un repli de 15%. Les importations en provenance de l'Amérique du Sud et du Centre sont chiffrées à 146 milliards, soit 65% des importations totales originaires de ce continent. Elles sont dominées par les huiles végétales (32 milliards), le riz en brisé (27 milliards), les combustibles minéraux (22 milliards), le lait et ses crèmes (22 milliards), le sucre de canne (11 milliards). L'huile brute de soja provient principalement du Brésil (17 milliards) et de l'Argentine (14 milliards). Le riz est fourni par le Brésil (15 milliards) et l'Argentine (8 milliards). Les produits laitiers sont essentiellement acquis auprès de l'Argentine (11 milliards). Les importations en provenance de l'Amérique du Nord (Etats Unis et le Canada) sont évaluées à 80 milliards. Elles sont constituées pour l'essentiel de combustibles minéraux (12 milliards), de voitures de tourisme (10 milliards) et de blé (6 milliards).

Graphique 5 : Evolution des importations par continent



III - Les échanges extérieurs avec les pays de UEMOA

III -1- Le Contexte régional

Avec la mise en place de l'Union douanière en 2000, la politique commerciale des Etats membres de l'UEMOA, est essentiellement du ressort de la Commission de l'UEMOA. A ce titre, elle définit et gère les règles des échanges intra-communautaires et extra-communautaires.

III - 1- 1- La réglementation des échanges intra-communautaires

Le cadre institutionnel des échanges au sein de l'UEMOA est défini selon un calendrier précis instituant un régime préférentiel transitoire au sein des pays membres. Ce régime consacre la franchise totale des droits et taxes d'entrée pour les produits du crû, les produits de l'artisanat traditionnel et les produits industriels originaires. Les produits industriels agréés sont listés dans les annexes aux décisions de la Commission de l'UEMOA.

III - 1- 2- La réglementation des échanges extra-communautaires

Les pays tiers acquittent, depuis le 1^{er} janvier 2000 et quel que soit leur point d'entrée dans l'UEMOA, des droits et taxes définis suivant le Tarif Extérieur Commun (TEC) de l'UEMOA. Le dispositif de ce tarif repose sur la catégorisation des produits, les taux des droits et taxes permanents, ainsi que les droits et taxes temporaires.

a) La catégorisation

Les produits ont été classés en 4 catégories à partir de la nomenclature tarifaire et statistique de l'UEMOA (voir présentation en annexe). La catégorie 0 comprend les biens sociaux essentiels relevant d'une liste limitative. La catégorie 1 contient les biens de première nécessité, les matières premières de base, les biens d'équipement, les intrants spécifiques. La catégorie 2 regroupe les intrants et produits intermédiaires. La catégorie 3 comprend les biens de consommation finale et autres produits non repris ailleurs.

b) Les taux des droits et taxes permanents

Les taux des droits et taxes permanents applicables depuis le 1^{er} janvier 2000, ont comme assiettes la valeur CAF. Ces droits vont de 0%, 5%, 10% à 20% en ce qui concerne le droit de douane (DD), respectivement pour les catégories 0, 1, 2 et 3. Quant à la redevance statistique (RS) et au prélèvement communautaire de solidarité (PCS), ils sont fixés à 1% toutes catégories confondues.

c) Les droits et taxes temporaires

Ils sont constitués de la Taxe Dégressive de Protection (TDP) et de la Taxe Conjoncturelle à l'Importation (TCI). La TDP, qui est un mécanisme communautaire d'application nationale, a pour objectif de compenser les baisses importantes de protection tarifaire liées à la mise en place du TEC. Elle concerne les produits relevant de l'industrie ou de l'agro-industrie sous forme de taxe ad valorem, temporaire et dégressive.

Quant à la TCI, elle a pour objet de compenser les baisses importantes de protection tarifaire liées à la variation erratique des cours mondiaux. Elle est une taxe ad valorem temporaire et dégressive. Son taux correspond à 10% du prix de déclenchement. Elle concerne les produits de l'agriculture, de l'agro-industrie, de l'élevage et des pêches, à l'exclusion du poisson et des produits à base de poisson.

III-2 - La situation des échanges communautaires

En 2009, les exportations en direction des pays membres de l'UEMOA ont enregistré un repli de 13%, ressortant à 249 milliards contre 285,6 milliards en 2008. Leur part dans les exportations totales a reculé à 28% du total des exportations contre 32% en 2008. Principalement constituées de produits pétroliers (124 milliards), de ciment (46 milliards), les exportations vers le Mali sont ressorties en baisse à 172 milliards en 2009 contre 213,2 milliards en 2008. Elles représentent 60% du total des exportations vers l'Union. En légère baisse, les exportations vers la Guinée Bissau sont ressorties à 21 milliards contre 23 milliards en 2008. A hauteur de 10% des exportations totales, les ventes extérieures à la Côte d'Ivoire sont chiffrées à 27 milliards en 2009, contre 21,7 milliards en 2008.

Les importations en provenance de l'Union sont ressorties en 2009 à 70 milliards, contre 90 milliards en 2008. Elles sont essentiellement composées d'huile de palme (16 milliards), de bois (14 milliards) et de produits pétroliers raffinés (10 milliards).

La balance commerciale du Sénégal vis-à-vis des pays membres de l'UEMOA a affiché un excédent de 179 milliards en 2009 contre 196 milliards en 2008. Elle est positive vis-à-vis de tous les Etats exceptée la Côte d'Ivoire par rapport à qui le déficit est estimé à 36 milliards. Par rapport au Mali, elle affiche un excédent de 171 milliards.

Graphique 6 : Evolution des échanges avec les pays membres de l'UEMOA



IV - La balance des biens

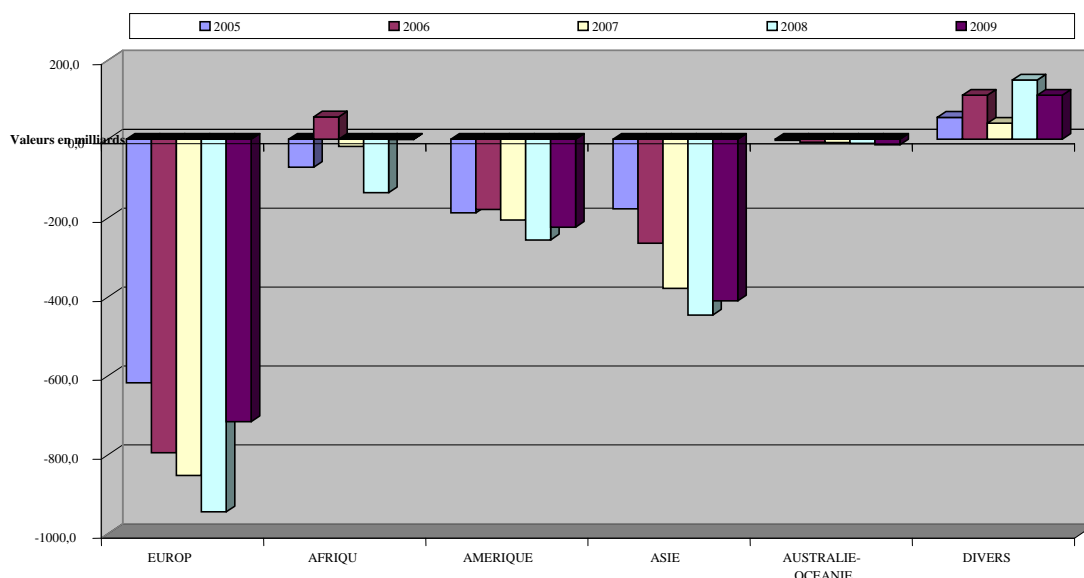
Le déficit global de la balance commerciale s'est légèrement amélioré en 2009, du fait notamment de la contraction des importations. Il est ressorti à 1251 milliards contre, 1640 milliards en 2008. Avec les pays de l'Europe, le déficit de la balance des biens est évalué à 716 milliards en 2009 contre 944 milliards l'année passée. Vis-à-vis des pays de l'Union Européenne, il a enregistré un recul, tombant à 716 milliards en 2009, contre 840 milliards en 2008. Le déficit commercial vis-à-vis de la France s'est inscrit en baisse pour la seconde année, ressortant à 399 milliards, et 376 milliards respectivement en 2008 et 2009. Après s'être légèrement amélioré en 2008, le solde commercial vis-à-vis des Pays Bas a enregistré un recul en 2009, ressortant à 48 milliards contre 44 milliards en 2008. Déficitaires depuis 2005, les échanges commerciaux avec l'Italie sont marqués par un tassement en 2009, ressortant à 45 milliards contre 46 milliards en 2008. L'inversion de la tendance des échanges avec l'Italie résulte d'une baisse progressive des exportations vers ce pays (3,1% par an en moyenne depuis 1996) et d'une hausse régulière des importations sur la même période (8,7% par an en moyenne). En 2009, les exportations vers l'Italie se sont légèrement renforcées, ressortant à 24,5 milliards en 2009, contre 17 milliards en 2008.

Les échanges commerciaux avec l'Afrique ont atteint un quasi équilibre en 2009 à la suite du recul significatif des importations de pétrole brut du Nigéria. Le déficit commercial par rapport à ce continent est tombé à 611 millions en 2009, contre 135 milliards en 2008.

Le déficit commercial avec le continent américain s'est amélioré ressortant à 222 milliards en 2009 contre 255 milliards en 2008. Les soldes par sous région sont de 78 milliards pour l'Amérique du Nord et de 144 milliards pour l'Amérique centrale et du sud.

Le déficit commercial avec l'Asie s'est légèrement réduit en 2009 ressortant à 409 milliards contre 446 milliards en 2008. Ce déficit découle du déséquilibre des échanges du Sénégal avec la Chine (181 milliards contre 163 milliards en 2008), de la Thaïlande (116 contre 152 milliards en 2008), du Japon (37 milliards contre 49 milliards en 2008), du Vietnam (33 milliards contre 18 milliards en 2008).

Graphique 7 : Evolution de la balance des paiements par continent



VI - Les indices de valeurs unitaires

En 2009, l'échantillon des produits à l'exportation couvre 60% de la valeur des exportations et 78% de leur volume. Ces proportions sont respectivement de 91% et 80% pour les importations. L'indice des prix à l'exportation, base 100 en 1996, affiche un recul de 20% en variation annuelle. Les prix à l'importation ont également enregistré une baisse, leur indice reculant à 150,04 en 2009 contre 180,55 en 2008, soit un repli de 17%.

VII. Les termes de l'échange

L'indice des termes de l'échange mesure le pouvoir d'achat des produits importés par les produits exportés. Il est fourni par le rapport de l'indice de prix moyens des exportations à l'indice des prix moyens des importations. En 2009, les prix des produits exportés ont accusé un repli plus important que ceux des prix à l'importation entraînant une dégradation des termes de l'échange dont l'indice est ressorti en baisse de 3,8%.

ANNEXES

Tableau - 1 : Evolution générale du commerce extérieur de 1969 à 2009
Valeur en milliards (Mds) FCFA ; poids en milliers de tonnes (Mt)

	Exportations en FAB				Importations en CAF				B.C.	T.C.
	Valeurs	variation	Poids	Variation	Valeurs	variation	Poids	variation	en	en
	En Mds	en %	en Mt	en %	en Mds	en %	en Mt	en %	Mds	% (a)
1 969	31,90	-14,70	1 571,00	-4,70	51,30	15,30	1 608,00	79,30	-19,40	62,20
1 970	42,20	32,30	1 888,00	20,20	53,60	4,50	1 177,00	-26,80	-11,40	78,70
1 971	34,70	-17,80	1 983,00	5,00	60,60	13,10	1 358,00	15,40	-25,90	57,30
1 972	54,40	56,80	2 636,00	32,90	70,30	16,00	1 396,00	2,80	-15,90	77,40
1 973	43,20	-20,60	2 306,00	-12,50	79,80	13,50	1 627,00	16,50	-36,60	54,10
1 974	94,00	117,60	2 930,00	27,10	119,40	49,60	1 515,00	-6,90	-25,40	78,70
1 975	99,10	5,40	2 710,00	-7,50	124,60	4,40	1 424,00	-6,00	-25,50	79,50
1 976	115,90	17,00	3 102,00	14,50	153,90	23,50	1 730,00	21,50	-38,00	75,30
1 977	152,90	31,90	3 304,00	6,50	197,50	28,30	1 835,00	6,10	-44,60	77,40
1 978	95,30	-37,70	2 698,00	-18,30	170,30	-13,80	1 946,00	6,00	-75,00	56,00
1 979	113,80	19,40	2 860,00	6,00	198,00	16,30	2 003,00	2,90	-84,20	57,50
1 980	100,80	-11,40	2 560,00	-10,50	222,30	12,30	1 864,00	-6,90	-121,50	45,30
1 981	135,90	34,80	2 131,00	-16,80	292,30	31,50	2 047,00	9,80	-156,40	46,50
1 982	199,80	47,00	2 579,00	21,00	337,10	15,30	1 945,00	-5,00	-137,30	59,30
1 983	235,50	17,90	2 900,00	12,40	390,70	15,90	2 074,00	6,60	-155,20	60,30
1 984	277,00	17,60	3 040,00	4,80	428,60	9,70	2 555,00	23,20	-151,60	64,60
1 985	252,50	-8,80	2 939,00	-3,30	371,00	-13,40	2 266,00	-11,30	-118,50	68,10
1 986	216,60	-14,20	2 773,00	-5,60	332,90	-10,30	2 551,00	12,60	-116,30	65,10
1 987	182,20	-15,90	2 271,00	-18,10	307,60	-7,60	2 062,00	-19,20	-125,40	59,20
1 988	176,10	-25,20	3 173,00	9,40	321,60	-17,70	2 274,00	9,60	-145,50	54,80
1 989	221,10	25,60	3 102,00	-2,20	389,50	21,10	2 785,00	22,50	-168,40	56,80
1 990	207,40	-6,20	3 075,00	-0,90	357,70	-8,20	2 579,00	-7,40	-150,30	58,00
1 991	197,70	-4,70	2 983,00	-3,00	332,10	-7,20	2 361,00	-8,50	-134,40	59,50
1 992	178,10	-9,90	2 772,00	-7,10	330,90	-0,40	2 515,00	6,50	-152,80	53,80
1 993	171,10	-3,90	2 551,00	-8,00	294,90	-10,90	2 221,00	-11,70	-123,80	58,00
1 994	245,90	43,70	2 021,00	-20,80	485,30	64,60	2 801,00	26,10	-239,40	50,70
1 995	418,40	70,20	2 338,00	15,70	610,60	25,80	2 535,00	-9,50	-192,20	68,50
1 996	406,90	-2,70	2 411,00	3,10	669,40	9,60	2 622,00	3,40	-262,50	60,80
1 997	408,50	0,40	2 268,00	-5,90	702,30	4,90	2 585,00	-1,40	-293,80	58,20
1 998	504,00	23,40	2 203,00	-2,90	913,50	30,10	3 547,00	37,20	-409,50	55,20
1 999	514,80	2,10	2 369,00	7,90	991,70	8,60	3 736,00	5,30	-476,90	51,90
2 000	499,50	-3,00	2 598,00	9,70	1 050,60	5,90	3 709,00	-0,70	-551,10	47,50
2 001	577,50	15,60	2 575,00	-0,90	1 282,80	22,10	4 707,00	26,90	-705,30	45,00
2 002	664,40	15,00	2 945,00	14,40	1 384,20	7,90	4 877,00	3,60	-719,80	48,00
2 003	631,30	-5,00	2 627,00	-10,80	1 386,10	0,10	5 668,00	16,20	-754,80	45,50
2 004	652,00	3,30	2 662,00	1,30	1 507,90	8,80	5 816,00	2,60	-856,10	43,20
2 005	686,60	6,70	2 752,00	3,40	1 696,70	12,50	5 678,00	-2,40	-1 010,00	40,50
2 006	715,70	4,10	3 045,00	10,60	1 790,90	5,60	5 215,00	5,80	-1 075,20	40,00
2 007	702,40	-1,80	2 957,00	-2,90	2 123,60	18,50	6 415,00	23,00	-1 421,10	33,10
2 008	893,80	28,20	3 270,00	10,60	2 534,20	19,30	5 618,00	-12,40	-1 640,40	35,30
2 009	890,70	0,00	3 370,00	0,03	2 141,70	-15,50	5 724,00	1,90	-1 251,00	42,00

Source : ANSD

% : Variation relative aux deux années consécutives.

(a) : Taux de couverture des importations par les exportations.

BC = Balance commerciale;

TC. = Taux de couverture

Tableau - 2 : Répartition géographique du commerce extérieur en pourcentage

Commerce spécial (export en FOB, Import en CAF en %)

	2005		2006		2007		2008		2009	
	Export	Import	Export	Import	Export	Import	Export	Import	Export	Import
Europe	29,12	49,08	28,47	55,87	30,3	50,15	16,31	43,01	28,21	45,16
France	9,99	22,82	8,42	25,06	10,09	23,49	6,35	17,97	5,80	19,96
Benelux	0,82	2,87	0,75	2,55	0,63	2,69	1,24	2,61	0,73	2,33
Italie	5,97	2,84	5,11	3,39	5,35	2,49	1,91	2,50	2,75	3,25
Espagne	6,65	3,69	5,38	4,03	5,28	3,22	2,42	2,91	2,33	4,33
Autres	5,69	16,86	8,81	20,84	8,95	18,26	4,49	17,02	16,60	15,29
Afrique	41,57	21,21	44,49	14,36	51,75	17,98	48,85	22,57	45,31	18,87
RCI	2,58	2,89	2,77	3,17	2,88	2,59	2,43	2,85	3,01	2,95
Mali	16,85	0,01	18,94	0	22,77	0	23,86	0,01	19,26	0,04
Bénin	1,08	0,02	0,96	0,11	1,23	0,07	0,64	0,46	0,65	0,08
Nigeria	0,15	11,38	0,4	3,51	0,81	9,26	0,89	13,64	0,88	9,22
Autres	20,91	6,91	21,42	7,57	24,06	6,06	21,03	5,61	21,51	5,58
Amérique	1,64	11,66	1,01	10,35	1,66	10,2	1,19	10,49	0,44	10,57
USA	1,24	4,18	0,47	3,16	0,62	2,29	0,41	2,28	0,21	3,01
Autres	0,4	7,48	0,54	7,19	1,04	7,91	0,78	8,21	0,23	7,56
Asie	18,11	17,8	10,33	18,89	10,37	21,24	16,36	23,35	12,66	24,40
Inde	14,36	2,67	5,71	2,59	7,08	3,66	13,55	2,80	8,21	2,22
Japon	0,85	1,78	1,03	2,78	0,82	1,8	0,35	2,06	0,17	1,82
Thaïlande	0,2	4,28	0,16	4,77	0,08	5,34	0,08	6,04	0,06	5,46
Autres	2,7	9,07	3,43	8,75	2,39	10,44	2,38	12,45	4,22	14,90
Divers	9,56	0,25	15,7	0,53	5,92	0,43	17,29	0,58	13,25	0,30
Total	100	100	100	100	100	100	100	100	100	100

Source : ANSD

Tableau - 3 : Evolution des principaux produits exportés (En millions de FCFA)

	2005	2006	2007	2008	2009
Produits Arachidières	16 461	31 937	39 290	9 111	20 423
Produits de la Pêche	165 144	154 300	148 791	91 562	113 326
Produits Pétroliers	122 299	193 273	142 520	309 399	207 627
Phosphates	722	668	714	3 672	1 790
Engrais	18 597	5 006	12 428	18 941	4 003
Cotons et tissus en coton	12 131	13 407	14 323	10 572	6 271
Acide phosphorique	97 961	40 327	46 959	106 905	69 815
Ciment	27 057	41 264	43 538	55 043	70 620
Cuir et Peaux	3 184	3 141	2 863	2 428	1 600
Sel	5 011	7 740	8 258	7 730	7 229
Autres produits	218 075	224 646	242 771	278 440	388 027
Total Exportations	686 642	715 709	702 455	893 803	890 731

Source : ANSD

Tableau - 4 : Evolution des principaux produits exportés (En tonnes)

	2005	2006	2007	2008	2009
Produits Arachidiens	37 467	113 530	134 723	20 224	45 983
Produits de la Pêche	118 712	112 886	111 062	78 344	94 926
Produits Pétroliers	507 139	628 094	448 226	746 482	641 978
Phosphates	10 359	10 798	14 959	164 862	43 783
Engrais	121 238	43 723	105 219	143 042	48 753
Cotons et tissus en coton	17 033	19 598	21 639	14 104	8 778
Acide phosphorique	435 180	184 062	219 648	182 746	259 724
Ciment	698 576	851 494	849 216	935 246	1 187 728
Cuir et Peaux	4 111	4 647	5 541	4 589	15 181
Sel	185 337	265 303	310 875	275 032	242 103
Autres produits	875 745	811 154	735 938	704 976	780 945
Total Exportations	3 010 897	3 045 289	2 957 046	3 269 647	3 369 882

Source : ANSD

Tableau - 5: Evolution des principaux produits importés (en millions de FCFA)

	2005	2006	2007	2008	2009
Produits laitiers, fruits et légumes	67 853	74 532	86 531	96 699	94 410
Produits céréaliers	177 993	172 422	248 779	330 190	233 101
Huiles et Graisses	58 298	61 741	77 177	95 458	68 629
Sucres et produits sucrés	20 925	27 730	24 891	18 670	29 371
Boissons et tabacs	24 532	27 282	36 008	58 093	33 979
Papiers et cartons	40 184	40 875	49 228	51 550	47 461
Produits pétroliers	326 642	383 768	460 213	489 542	400 904
Fils et textiles	35 426	33 314	42 792	43 226	52 295
Métaux et ouvrages en métaux	111 049	119 478	145 570	181 893	150 053
Machines et appareils	209 964	268 210	282 325	381 130	331 447
Matériels de transport et pièces détachées	144 235	131 849	145 045	183 648	163 257
Autres Produits	466 877	449 698	525 065	604 091	536 760
Total Importations	1 683 978	1 790 899	2 123 624	2 534 190	2 141 667

Source : ANSD

Tableau - 6 : Evolution des principaux produits importés (en tonnes)

	2005	2006	2007	2008	2009
Produits laitiers, fruits et légumes	254 960	243 385	261 721	267 344	304 675
Produits céréaliers	1 280 825	1 252 520	1 572 857	1 366 563	1 256 364
Huiles et Graisses	176 846	174 593	175 515	148 659	144 404
Sucres et produits sucrés	68 326	79 985	78 820	60 123	90 858
Boissons et tabacs	30 450	34 606	38 139	76 358	35 846
Papiers et cartons	55 436	56 897	66 704	67 698	69 808
Produits pétroliers	1 494 872	1 350 502	1 627 334	1 332 482	1 654 173
Fils et textiles	31 626	36 376	43 296	45 727	52 988
Métaux et ouvrages en métaux	249 122	233 959	287 171	283 552	279 511
Machines et appareils	51 962	64 911	71 958	95 333	90 039
Matériels de transport et pièces détachées	35 975	37 349	49 379	60 879	58 354
Autres Produits	1 944 520	1 649 885	2 142 802	1 813 216	1 687 329
Total des Importations	5 674 920	5 214 968	6 415 696	5 617 934	5 724 349

Source : ANSD

Tableau - 7 : Exportations par produits regroupés (valeurs FAB en millions de FCFA)

	2005	2006	2007	2008	2009
ANIMAUX VIVANTS	387	69	126	186	238
POISSON FRAIS DE MER	82 060	83 514	86 465	58 972	73 540
CRUSTACES MOLLUSQUES COQUILLAGES	64 646	57 336	54 437	27 134	33 249
LEGUMES FRAIS	6 746	8 305	8 551	8 925	8 222
FARINE DE FROMENT	1 076	2 824	2 020	2 711	1 564
ARACHIDES NON GRILLEES	204	292	801	166	48
GOMME ARABIQUE	1 400	2 136	2 790	913	671
HUILE BRUTE D'ARACHIDE	15 677	27 843	32 353	7 889	18 141
HUILE RAFFINEE D'ARACHIDE	-	4	-	-	-
CONSERVES DE POISSON	15 692	7 978	6 068	3 811	5 810
PRODUITS SUCRES	1 341	3 531	2 433	991	805
TOURTEAUX D'ARACHIDE	580	3 798	6 136	1 056	2 234
CIGARETTES	4 357	4 435	6 539	13 244	19 379
SEL BRUT	5 011	7 740	8 258	7 730	7 229
PHOSPHATES	722	669	714	3 672	1 790
CIMENT HYDRAULIQUE	27 057	41 264	43 538	55 043	70 620
PRODUITS PETROLIERS	122 299	193 273	142 520	309 206	207 627
ENGRAIS MINERAUX ET CHIMIQUES	18 597	5 006	12 428	18 941	4 003
CUIRS ET PEAUX	3 184	3 141	2 863	2 428	1 600
COTON EN MASSE	11 229	12 775	13 647	10 312	6 020
TISSUS EN COTON	902	632	676	260	251
CHAUSSURES	1 574	1 569	1 377	1 783	1 361
RECIPIENTS EN TOLE, FER, et ACIER	309	327	347	377	32
ACIDE PHOSPHORIQUE	97 961	40 327	46 959	106 905	69 815
POISSONS SECHES, SALES, EN SAUMURE	2 745	5 472	1 820	1 646	727
AUTRES PRODUITS	200 885	201 450	218 588	249 309	355 755
TOTAL	686 641	715 710	702 454	893 610	890 731

Source : ANSD

Tableau - 8 : Exportations par produits regroupés (quantités en tonnes)

	2005	2006	2007	2008	2009
ANIMAUX VIVANTS	55	8	36	272	85
POISSON FRAIS DE MER	74 003	74 053	78 108	58 785	70 917
CRUSTACES MOLLUSQUES COQUILLAGES	32 050	27 500	26 559	14 395	16 855
LEGUMES FRAIS	15 514	16 521	18 342	18 759	15 944
FARINE DE FROMENT	5 468	15 223	9 331	8 747	6 431
ARACHIDES NON GRILLEES	606	927	2 235	482	140
GOMME ARABIQUE	1 186	1 504	1 987	1 088	1 130
HUILE BRUTE D'ARACHIDE	29 707	63 791	68 675	12 256	30 891
HUILE RAFFINEE D'ARACHIDE	-	3	-	-	-
CONSERVES DE POISSON	9 590	5 320	3 510	1 803	4 277
PRODUITS SUCRES	22 435	60 110	44 990	3 752	881
TOURTEAUX D'ARACHIDE	7 154	48 809	63 813	7 487	14 952
CIGARETTES	984	1 131	1 782	2 796	3 534
SEL BRUT	185 337	265 303	310 875	275 032	242 103
PHOSPHATES	10 359	10 798	14 959	164 862	43 783
CIMENT HYDRAULIQUE	698 576	851 494	849 216	935 246	1 187 728
PRODUITS PETROLIERS	507 139	628 094	448 226	746 196	641 978
ENGRAIS MINERAUX ET CHIMIQUES	121 238	43 723	105 219	143 042	48 753
CUIRS ET PEAUX	4 111	4 647	5 541	4 589	15 181
COTON EN MASSE	16 767	19 421	21 415	14 023	8 722
TISSUS EN COTON	266	177	224	81	56
CHAUSSURES	891	970	1 291	1 785	1 425
RECIPIENTS EN TOLE, FER, et ACIER	265	302	307	303	23
ACIDE PHOSPHORIQUE	435 180	184 062	219 648	182 746	259 724
POISSONS SECHES, SALES, EN SAUMURE	3 069	6 013	2 885	3 361	2 877
AUTRES PRODUITS	828 947	715 385	657 872	667 474	751 492
TOTAL	3 010 897	3 045 289	2 957 046	3 269 362	3 369 882

Source : ANSD

Tableau - 9 : Importations par produits regroupés (valeurs CAF en millions de FCFA)

	2005	2006	2007	2008	2009
PRODUITS LAITIERS	43 517	50 104	57 971	66 631	65 021
FRUITS ET LEGUMES COMESTIBLES	24 336	24 428	28 560	30 068	29 389
CAFE	278	485	387	468	481
THE	3 553	3 427	4 060	3 896	3 794
FROMENT ET METEIL	35 933	41 149	61 993	70 660	52 639
MAIS	8 760	8 519	11 895	16 983	13 099
RIZ	132 907	122 497	174 788	235 035	163 880
MIL ET SORGHO	390	254	100	7 484	3 450
AUTRES CEREALES	3	3	3	28	33
HUILES ET GRAISSES ANIMALES ET VEGETALES	58 298	61 741	77 177	95 458	68 629
CONSERVES DE VIANDE ET DE POISSON	883	1 080	1 055	1 200	1 445
SUCRES BRUTS ET RAFFINES	15 316	22 220	19 670	13 210	24 802
AUTRES PRODUITS SUCRES	5 609	5 510	5 221	5 460	4 569
CONSERVES DE FRUITS ET LEGUMES	7 151	6 595	8 858	9 383	10 533
VINS ET VERMOUTHS	2 583	2 913	2 878	3 291	3 381
AUTRES BOISSONS	6 271	7 072	8 116	6 154	7 396
TABAC BRUT ET FABRIQUE	15 678	17 297	25 014	48 648	23 202
HUILES BRUTES DE PETROLE	203 433	85 777	193 249	343 253	186 706
AUTRES PRODUITS PETROLIERS	123 209	297 991	266 964	146 289	214 198
PRODUITS CHIMIQUES ORGANIQUES ET INORGANIQUES	25 938	24 629	29 724	28 461	31 274
PRODUITS PHARMACEUTIQUES	53 244	58 678	61 956	63 435	64 793
ENGRAIS	7 762	8 718	12 057	17 484	17 568
TEINTURE VERNIS ET PEINTURE	4 365	4 617	4 582	4 319	4 410
PARFUMERIE	4 073	5 079	5 627	7 390	6 687
PRODUITS DES INDUSTRIES PARACHIMIQUES	35 983	36 156	39 321	41 780	43 098
MATIERES PLASTIQUES ARTIFICIELLES	56 947	62 790	76 134	77 426	73 648
PNEUS ET CHAMBRES A AIR	7 506	7 043	8 467	9 153	8 874
BOIS ET OUVRAGES	27 411	27 505	29 965	27 662	21 896
PAPIERS CARTONS ET APPLICATIONS	40 184	40 875	49 228	51 550	47 461
FILES ET FILS TEXTIL	3 146	2 745	3 883	4 071	3 757
TISSUS ARTIFICIELS SYNTHETIQUES	5 878	5 399	5 706	5 103	6 364
TISSUS DE COTON NON IMPRIMES	3 452	3 350	3 657	3 918	4 344
TISSUS DE COTON IMPRIMES	3 536	3 586	3 455	4 007	3 584
AUTRES TISSUS	4 295	3 833	5 833	5 814	13 100
ARTICLES EN TISSUS	15 119	14 401	20 258	20 313	21 146
SACS EMBALLAGE	4 087	4 433	5 858	6 087	7 400
CHAUSSURES	6 384	8 324	9 061	10 110	10 331
PIERRE CERAMIQUE ET VERRE	26 482	26 477	28 996	33 092	27 465
METAUX COMMUNS	73 442	68 278	89 344	113 672	86 213
TUBES TUYAUX ET ACCESSOIRES	6 818	8 046	13 443	12 622	8 779
ARTICLES DE MENAGE HYGYENE EN METAL	1 516	1 909	1 565	2 047	1 626
AUTRES OUVRAGES EN METAUX COMMUNS	20 647	32 623	32 266	40 399	42 899
OUTILLAGE QUINCAILLERIE	3 469	3 690	3 782	6 156	4 917
MEUBLES ET DIVERS EN METAL	5 157	4 932	5 170	6 997	5 619
MOTEURS ET MACHINES A MOTEURS	12 909	29 432	13 338	31 876	19 465
MACHINES ET APPAREILS POUR AGRICULTURE	9 517	5 127	7 269	5 088	7 886
MACHINES ET APPAREILS POUR INDUSTRIES ALIMENTAIRES	5 941	6 834	6 179	9 130	4 496
MACHINES ET APPAREILS POUR AUTRES INDUSTRIES	32 467	36 489	56 164	88 699	88 945
AUTRES MACHINES ET APPAREILS	149 130	190 328	199 375	246 337	210 655
AUTOMOBILES ET CARS	60 794	53 991	64 459	74 532	69 725
CAMIONS CAMIONNETTES	14 789	22 883	28 856	34 810	28 740
PIECES DETACHEES AUTOMOBILES	11 457	11 455	16 483	20 350	22 293
AUTRES VEHICULES TERRESTRES	19 411	25 544	24 821	47 440	36 643
AUTRES MATERIELS DE TRANSPORT	37 784	17 976	10 426	6 516	5 856
OPTIQUE HORLOGERIE MATERIEL SCIENTIFIQUE	19 049	16 558	19 489	21 470	18 811
AUTRES PRODUITS	175 781	147 104	179 468	241 275	184 252
TOTAL	1 683 978	1 790 899	2 123 624	2 534 190	2 141 667

Source : ANSD

Tableau - 10 : Importations par produits regroupés (quantités en tonnes)

	2005	2006	2007	2008	2009
PRODUITS LAITIERS	37 632	42 980	39 765	37 939	53 882
FRUITS ET LEGUMES COMESTIBLES	217 328	200 405	221 956	229 405	250 793
CAFE	133	226	215	232	206
THE	5 816	4 893	6 721	5 772	5 645
FROMENT ET METEIL	326 287	356 554	385 710	364 694	418 613
MAIS	92 878	96 240	98 377	105 550	109 695
RIZ	856 369	796 486	1 087 522	863 635	715 310
MIL ET SORGHO	5 287	3 236	1 238	32 642	12 737
AUTRES CEREALES	4	4	10	42	9
HUILES ET GRAISSES ANIMALES ET VEGETALES	176 846	174 593	175 515	148 659	144 404
CONSERVES DE VIANDE ET DE POISSON	642	786	802	716	964
SUCRES BRUTS ET RAFFINES	57 630	70 950	68 698	50 420	83 120
AUTRES PRODUITS SUCRES	10 696	9 035	10 122	9 703	7 738
CONSERVES DE FRUITS ET LEGUMES	17 439	15 673	22 235	22 354	20 984
VINS ET VERMOUTHS	7 447	8 017	7 920	8 368	8 528
AUTRES BOISSONS	19 997	23 411	25 620	17 530	21 256
TABAC BRUT ET FABRIQUE	3 006	3 178	4 599	50 460	6 062
HUILES BRUTES DE PETROLE	977 573	332 102	670 180	932 732	780 170
AUTRES PRODUITS PETROLIERS	517 299	1 018 400	957 154	399 750	874 003
PRODUITS CHIMIQUES ORGANIQUES ET INORGANIQUES	75 077	62 977	78 202	59 071	64 945
PRODUITS PHARMACEUTIQUES	6 889	6 638	7 595	7 499	6 769
ENGRAIS	54 175	45 580	61 300	55 515	73 343
TEINTURE VERNIS ET PEINTURE	3 813	4 382	4 586	3 725	3 595
PARFUMERIE	3 240	3 905	4 321	6 213	5 610
PRODUITS DES INDUSTRIES PARACHIMIQUES	40 379	44 525	44 927	48 228	46 263
MATIERES PLASTIQUES ARTIFICIELLES	71 053	72 271	81 841	79 774	90 998
PNEUS ET CHAMBRES A AIR	7 056	7 295	8 999	9 177	9 397
BOIS ET OUVRAGES	95 965	93 518	95 057	85 828	70 232
PAPIERS CARTONS ET APPLICATIONS	55 436	56 897	66 704	67 698	69 808
FILES ET FILS TEXTIL	2 001	2 011	2 721	2 849	2 983
TISSUS ARTIFICIELS SYNTHETIQUES	4 989	4 837	5 510	4 975	7 049
TISSUS DE COTON NON IMPRIMES	1 896	1 956	2 458	2 801	2 638
TISSUS DE COTON IMPRIMES	2 079	2 810	3 114	4 176	4 551
AUTRES TISSUS	3 583	3 761	4 639	5 101	7 692
ARTICLES EN TISSUS	17 078	21 001	24 854	25 825	28 075
SACS EMBALLAGE	3 019	3 289	4 396	4 486	5 019
CHAUSSURES	6 366	6 609	6 625	6 955	6 962
PIERRE CERAMIQUE ET VERRE	137 904	139 352	151 631	141 465	128 473
METAUX COMMUNS	221 742	196 765	237 001	241 394	232 370
TUBES TUYAUX ET ACCESSOIRES	5 874	8 282	20 229	9 532	7 715
ARTICLES DE MENAGE HYGYENE EN METAL	889	970	1 181	1 654	1 732
AUTRES OUVRAGES EN METAUX COMMUNS	14 912	22 279	21 850	22 986	29 229
OUTILLAGE QUINCAILLERIE	3 154	2 855	3 763	4 201	5 158
MEUBLES ET DIVERS EN METAL	2 551	2 808	3 147	3 785	3 307
MOTEURS ET MACHINES A MOTEURS	7 503	10 940	9 474	17 811	7 061
MACHINES ET APPAREILS POUR AGRICULTURE	2 975	1 903	2 080	1 827	2 865
MACHINES ET APPAREILS POUR INDUSTRIES ALIMENTAIRES	971	1 359	1 726	1 664	1 007
MACHINES ET APPAREILS POUR AUTRES INDUSTRIES	8 587	10 465	14 922	23 554	24 069
AUTRES MACHINES ET APPAREILS	31 926	40 244	43 756	50 477	55 037
AUTOMOBILES ET CARS	12 706	10 070	12 941	16 032	16 220
CAMIONS CAMIONNETTES	5 293	7 073	10 391	12 413	10 379
PIECES DETACHEES AUTOMOBILES	5 627	6 457	13 345	12 173	14 001
AUTRES VEHICULES TERRESTRES	11 207	12 992	12 206	19 743	17 211
AUTRES MATERIELS DE TRANSPORT	1 142	757	496	518	543
OPTIQUE HORLOGERIE MATERIEL SCIENTIFIQUE	2 132	2 723	2 542	2 969	2 722
AUTRES PRODUITS	1 413 422	1 135 243	1 560 807	1 273 237	1 145 202
TOTAL	5 674 920	5 214 968	6 415 696	5 617 934	5 724 349

Source : ANSD

Tableau - 11 : Exportations par groupes d'utilisation (valeurs FAB en millions de FCFA)

	2005	2006	2007	2008	2009
ALIMENTATION - BOISSONS – TABACS	214 398	221 027	223 419	174 699	211 696
ENERGIE ET LUBRIFIANTS	122 505	193 411	142 686	309 252	207 800
MATIERES PREMIERES ANIMALES ET VEGETALES	32 035	47 332	54 164	23 133	28 752
MATIERES PREMIERES MINERALES	19 788	25 175	25 117	30 869	24 268
AUTRES DEMI – PRODUITS	191 891	136 104	163 638	256 882	210 560
PRODUITS FINIS DESTINES A L'AGRICULTURE	325	208	232	231	248
PRODUITS FINIS DESTINES A L'INDUSTRIE	37 502	20 735	19 061	26 736	55 428
PRODUITS FINIS DESTINES A LA CONSOMMATION	65 748	65 196	68 168	62 311	66 576
OR INDUSTRIEL	2 449	6 522	5 969	9 497	85 403
TOTAL	686 641	715 710	702 454	893 610	890 731

Tableau - 12 : Exportations par groupes d'utilisation (quantités en tonnes)

	2005	2006	2007	2008	2009
ALIMENTATION - BOISSONS – TABACS	220 110	301 684	307 931	177 986	218 781
ENERGIE ET LUBRIFIANTS	508 001	448 386	628 237	746 220	642 424
MATIERES PREMIERES ANIMALES ET VEGETALES	53 694	105 149	103 433	35 624	47 496
MATIERES PREMIERES MINERALES	802 260	755 576	764 999	860 153	784 329
AUTRES DEMI – PRODUITS	1 370 787	1 280 663	1 176 973	1 383 964	1 614 653
PRODUITS FINIS DESTINES A L'AGRICULTURE	367	120	145	161	189
PRODUITS FINIS DESTINES A L'INDUSTRIE	5 988	10 436	7 002	15 925	8 926
PRODUITS FINIS DESTINES A LA CONSOMMATION	49 689	55 031	56 568	49 327	53 076
OR INDUSTRIEL	1	1	1	2	8
TOTAL	3 010 897	2 957 046	3 045 289	3 269 362	3 369 882

Source : ANSD

Tableau - 13 : Importations par groupes d'utilisation (valeurs CAF en millions de FCFA)

	2005	2006	2007	2008	2009
ALIMENTATION - BOISSONS – TABACS	424 475	411 197	513 630	602 783	487 310
ENERGIE ET LUBRIFIANTS	333 378	390 779	470 917	524 776	424 565
MATIERES PREMIERES ANIMALES ET VEGETALES	38 047	51 863	72 176	96 984	72 093
MATIERES PREMIERES MINERALES	32 912	10 059	19 327	54 865	10 847
AUTRES DEMI – PRODUITS	338 080	355 657	423 995	505 056	460 397
PRODUITS FINIS DESTINES A L'AGRICULTURE	9 805	5 335	7 497	5 806	8 351
PRODUITS FINIS DESTINES A L'INDUSTRIE	240 715	270 754	281 474	396 730	342 079
PRODUITS FINIS DESTINES A LA CONSOMMATION	265 926	294 174	333 753	346 196	334 809
OR INDUSTRIEL	640	1 081	855	994	1 216
TOTAL	1 683 978	1 790 899	2 123 624	2 534 190	2 141 667

Source : ANSD

Tableau - 14 : Importations par groupes d'utilisation (quantités en tonnes)

	2005	2006	2007	2008	2009
ALIMENTATION - BOISSONS - TABACS	1 879 384	1 771 137	2 120 195	1 896 624	1 832 386
ENERGIE ET LUBRIFIANTS	1 653 970	1 542 187	1 929 971	1 632 828	1 973 150
MATIERES PREMIERES ANIMALES ET VEGETALES	124 294	164 031	181 702	159 266	158 277
MATIERES PREMIERES MINERALES	619 519	264 137	400 145	336 384	185 171
AUTRES DEMI - PRODUITS	1 182 451	1 229 665	1 504 908	1 277 109	1 265 691
PRODUITS FINIS DESTINES A L'AGRICULTURE	3 212	2 040	2 255	2 144	3 027
PRODUITS FINIS DESTINES A L'INDUSTRIE	59 715	76 284	81 816	112 674	97 018
PRODUITS FINIS DESTINES A LA CONSOMMATION	152 375	165 487	194 704	200 905	209 629
OR INDUSTRIEL	-	-	-	-	-
TOTAL	5 674 920	5 214 968	6 415 696	5 617 934	5 724 349

Source : ANSD

Tableau - 15: Exportations par région (Valeur FAB en millions de FCFA)

	2005	2006	2007	2008	2009
LA COMMUNAUTE EUROPEENE	199 548	180 598	190 328	142 338	176 273
LES AUTRES PAYS DE L'EUROPE	3 018	25 565	22 506	3 445	75 020
L'AFRIQUE CENTRALE	16 407	18 684	28 637	30 712	33 488
L'AFRIQUE DU NORD	7 762	7 218	5 239	3 622	7 621
L'AFRIQUE DE L'OUEST	260 989	284 510	324 528	397 208	358 851
L'AFRIQUE ORIENTALE ET DU SUD	4 010	3 367	5 107	4 854	3 664
LES PAYS DE L'AMERIQUE DU NORD	9 158	3 842	4 718	4 061	2 144
L'AMERIQUE CENTRALE ET DU SUD	2 235	3 440	6 927	6 615	1 749
L'ASIE OCCIDENTALE	3 592	11 497	9 314	13 114	22 989
L'ASIE	122 424	63 279	63 504	133 091	89 801
AUSTRALIE-OCEANIE	1 305	905	598	861	1 091
DIVERS	56 193	112 805	41 048	153 689	118 040
TOTAL	686 641	715 710	702 454	893 610	890 731

Source : ANSD

Tableau - 16 : Exportations par région (quantités en tonnes)

	2005	2006	2007	2008	2009
LA COMMUNAUTE EUROPEENE	373 766	511 424	505 006	549 285	357 751
LES AUTRES PAYS DE L'EUROPE	4 940	55 577	54 240	7 214	1 555
L'AFRIQUE CENTRALE	42 786	64 238	75 415	65 985	45 309
L'AFRIQUE DU NORD	6 777	12 042	18 921	3 588	15 697
L'AFRIQUE DE L'OUEST	1 837 376	1 790 618	1 889 626	1 904 845	2 246 765
L'AFRIQUE ORIENTALE ET DU SUD	5 433	2 826	4 308	4 007	3 990
LES PAYS DE L'AMERIQUE DU NORD	1 280	675	2 495	8 301	7 893
L'AMERIQUE CENTRALE ET DU SUD	2 624	4 811	17 368	44 448	13 714
L'ASIE OCCIDENTALE	10 912	21 735	21 593	28 650	36 498
L'ASIE	470 518	223 843	254 914	281 781	331 798
AUSTRALIE-OCEANIE	496	245	251	269	669
DIVERS	253 989	357 255	112 909	370 989	308 243
TOTAL	3 010 897	3 045 289	2 957 046	3 269 362	3 369 882

Source : ANSD

Tableau – 17 : Exportations par continent valeur FAB (en millions de FCFA)

	2005	2006	2007	2008	2009
CONTINENT EUROPEEN	202 566	206 163	212 834	145 783	251 293
CONTINENT AFRICAÏN	289 168	313 779	363 511	436 396	403 624
CONTINENT AMERICAÏN	11 394	7 282	11 646	10 677	3 893
CONTINENT ASIATIQUE	126 016	74 776	72 817	146 205	112 790
AUSTRALIE ET OCEANIE	1 305	905	598	861	1 091
DIVERS	56 192	112 805	41 048	153 688	118 040
TOTAL	686 641	715 710	702 454	893 610	890 731

Source : ANSD

Tableau - 18 : Exportations par continent (quantités en tonnes)

	2005	2006	2007	2008	2009
CONTINENT EUROPEEN	378 706	567 000	559 246	556 499	359 306
CONTINENT AFRICAÏN	1 892 372	1 869 724	1 988 270	1 978 425	2 311 761
CONTINENT AMERICAÏN	3 904	5 486	19 863	52 749	21 607
CONTINENT ASIATIQUE	481 430	245 578	276 508	310 432	368 296
AUSTRALIE ET OCEANIE	496	246	250	268	669
DIVERS	253 989	357 255	112 909	370 989	308 243
DIVERS	3 010 897	3 045 289	2 957 046	3 269 362	3 369 882

Source : ANSD

Tableau - 19 : Importations par région en valeur CAF (en millions de FCFA)

	2005	2006	2007	2008	2009
LA COMMUNAUTE EUROPEENE	753 311	939 141	965 120	982 188	892 964
LES AUTRES PAYS DE L'EUROPE	66 771	61 412	99 803	107 704	74 517
L'AFRIQUE CENTRALE	27 053	44 444	15 179	14 289	18 143
L'AFRIQUE DU NORD	52 690	51 500	58 361	69 610	64 650
L'AFRIQUE DE L'OUEST	254 456	130 445	270 712	445 314	277 312
L'AFRIQUE ORIENTALE ET DU SUD	25 633	30 820	37 478	42 670	44 129
L'AMERIQUE DU NORD	84 344	64 532	59 693	79 929	80 382
L'AMERIQUE CENTRALE ET DU SUD	113 499	120 863	156 977	185 863	146 042
L'ASIE OCCIDENTALE	34 623	25 701	41 939	69 787	38 287
LES AUTRES PAYS DE L'ASIE	267 458	312 665	409 035	521 950	484 224
L'AUSTRALIE	3 720	8 458	9 111	11 259	14 833
DIVERS	420	918	216	3 627	6 496
TOTAL	1 683 978	1 790 899	2 123 624	2 534 190	2 141 979

Source : ANSD

Tableau - 20 : Importations par région en volume (en tonnes)

	2005	2006	2007	2008	2009
LA COMMUNAUTE EUROPEENE	1 649 320	1 958 001	1 987 091	1 733 957	2 126 499
LES AUTRES PAYS DE L'EUROPE	401 663	252 606	525 982	253 331	405 174
L'AFRIQUE CENTRALE	103 815	175 176	50 349	44 127	77 488
L'AFRIQUE DU NORD	459 478	238 487	274 108	185 503	130 910
L'AFRIQUE DE L'OUEST	1 103 730	402 585	869 004	1 163 690	982 087
L'AFRIQUE ORIENTALE ET DU SUD	190 590	223 742	336 430	289 637	272 220
L'AMERIQUE DU NORD	82 713	114 641	118 311	130 846	189 013
L'AMERIQUE CENTRALE ET DU SUD	487 771	457 392	530 337	513 581	482 791
L'ASIE OCCIDENTALE	305 235	68 150	105 907	146 394	36 928
LES AUTRES PAYS DE L'ASIE	866 915	1 314 439	1 607 588	1 153 490	1 010 639
AUSTRALIE-OCEANIE	23 467	9 266	10 466	3 034	9 869
DIVERS	223	483	123	344	755
TOTAL	5 674 920	5 214 968	6 415 696	5 617 934	5 724 373

Source : ANSD

Tableau - 21 : Importations par continent en valeur (millions de F CFA)

	2005	2006	2007	2008	2009
CONTINENT EUROPEEN	820 082	1 000 552	1 064 923	1 089 892	967 169
CONTINENT AFRICAÏN	359 832	257 209	381 730	571 883	404 235
CONTINENT AMERICAÏN	197 843	185 395	216 670	265 792	226 424
CONTINENT ASIATIQUE	302 080	338 366	450 973	591 737	522 511
AUSTRALIE ET OCEANIE	3 721	8 459	9 112	11 259	14 832
DIVERS	420	918	216	3 627	6 496
TOTAL	1 683 978	1 790 899	2 123 624	2 534 190	2 141 667

Source : ANSD

Tableau - 22 : Importations par continent en volume (en tonnes)

	2005	2006	2007	2008	2009
CONTINENT EUROPEEN	2 050 983	2 210 607	2 513 073	1 987 287	2 531 650
CONTINENT AFRICAÏN	1 857 612	1 039 991	1 529 892	1 682 958	1 462 706
CONTINENT AMERICAÏN	570 484	572 032	648 648	644 427	671 803
CONTINENT ASIATIQUE	1 172 150	1 382 589	1 713 494	1 299 884	1 047 567
AUSTRALIE ET OCEANIE	23 468	9 266	10 466	3 034	9 869
DIVERS	223	483	123	344	754
TOTAL	5 674 920	5 214 968	6 415 696	5 617 934	5 724 349

Source : ANSD

**Tableau - 23 : Les Exportations du Sénégal vers l'U.E.M.O.A
(En millions de F CFA)**

	2005	2006	2007	2008	2009
ZONE FRANC U.E.M.O.A	176 898	198 835	231 935	285 465	249 228
MALI	117 274	137 132	159 966	213 119	171 566
BURKINA FASO	7 906	9 025	11 076	8 024	10 066
NIGER	2 583	1 939	2 943	3 096	4 751
GUINEE BISSAU	17 244	15 489	19 286	22 974	21 478
COTE D'IVOIRE	17 982	20 078	20 202	21 754	26 810
TOGO	6 423	8 231	9 829	10 736	8 799
BENIN	7 486	6 941	8 633	5 762	5 758

Source : ANSD

**Tableau - 24 : Les Importations du Sénégal en provenance de l'U.E.M.O.A
(En millions de F CFA)**

	2005	2006	2007	2008	2009
ZONE FRANC U.E.M.O.A	51 013	59 762	60 829	89 928	71 096
MALI	132	17	103	271	912
BURKINA FASO	50	37	164	31	12
NIGER	1	1	-	1	2
GUINEE BISSAU	-	1	19	378	370
COTE D'IVOIRE	49 013	56 692	54 922	72 099	63 258
TOGO	1 520	1 036	4 058	5 373	4 799
BENIN	297	1 978	1 563	11 775	1 743

Source : ANSD

Tableau - 25 : La Balance commerciale du Sénégal par rapport à l'U.E.M.O.A
(En millions de F CFA)

	2005	2006	2007	2008	2009
ZONE FRANC U.E.M.O.A	125 884	139 073	171 105	195 536	178 132
MALI	117 142	137 115	159 863	212 847	170 653
BURKINA FASO	7 856	8 987	10 912	7 993	10 054
NIGER	2 582	1 938	2 942	3 095	4 749
GUINEE BISSAU	17 243	15 488	19 266	22 596	21 108
COTE D'IVOIRE	-31 031	-36 614	-34 720	-50 345	-36 447
TOGO	4 903	7 196	5 771	5 363	4 000
BENIN	7 189	4 963	7 071	-6 013	4 015

Source : ANSD

Tableau - 26 : Balance commerciale par continent
(FAB/CAF en millions de FCFA)

	2005	2006	2007	2008	2009
CONTINENT EUROPEEN	-617 515	-794 390	-852 089	-944 111	-715 877
CONTINENT AFRICAIN	-70 663	56 569	-18 220	-135 488	-611
CONTINENT AMERICAIN	-186 450	-178 114	-205 026	-255 117	-222 531
CONTINENT ASIATIQUE	-176 066	-263 591	-378 157	-445 532	-409 722
CONTINENT AUSTRALIE ET OCEANIE	-2 415	-7 554	-8 513	-10 397	-13 741
DIVERS	55 771	111 887	40 832	150 060	111 542
TOTAL	-997 337	-1 075 190	-1 421 171	-1 640 580	-1 250 936

Source : ANSD

Tableau - 27 : Les Pays Clients
(Valeur FAB en millions de F CFA)

	2005	2006	2007	2008	2009
EUROPE	202 566	206 163	212 834	145 783	251 293
UNION EUROPEENNE	199 548	180 598	190 328	142 338	176 273
FRANCE	69 402	60 937	70 879	56 740	51 679
BELGIQUE-LUXEMBOURG	5 701	5 451	4 446	11 081	6 528
PAYS BAS	6 260	8 337	10 357	12 251	13 477
ALLEMAGNE	2 204	1 601	2 773	2 449	2 672
ITALIE	41 516	37 025	37 563	17 077	24 494
ROYAUME UNI	4 126	3 987	6 730	5 849	37 565
IRLANDE	11	16	43	7	10
DANEMARK	517	111	199	48	67
GRECE	17 052	12 557	13 353	10 376	12 117
SUEDE	26	18	155	59	66
FINLANDE	31	1 791	715	1 260	166
AUTRICHE	65	92	116	58	31
PORTUGAL	5 309	6 174	4 600	3 075	5 900
ESPAGNE	46 250	38 981	37 082	21 628	20 735
MALTE	25	2 984	59	25	137
POLOGNE	961	177	30	2	6
REPUBLIQUE DE SLOVAQUIE	-	-	7	2	-
REPUBLIQUE TCHEQUE	4	301	23	2	10
HONGRIE	-	-	6	28	24
ROUMANIE	22	19	19	-	-
REPUBLIQUE D'ESTONIE	-	-	914	-	-
BULGARIE	78	39	209	22	21
CHYPRE	-	11	64	311	577
LES AUTRES PAYS DE L'EUROPE	3 018	25 565	22 506	3 445	75 020
ISLANDE	28	34	2	32	151
NORVEGE	51	41	9	6	11
SUISSE	2 178	24 242	21 321	2 878	74 071
GIBRALTAR	1	-	10	-	-
CITE DU VATICAN	13	-	-	-	-
EX-YOUGOSLAVIE	15	-	-	-	3
KOSOVO	-	-	-	-	8
MONTENEGRO	-	-	-	-	1
TURQUIE	297	368	770	290	257
RUSSIE	1	36	8	30	125
REPUBLIQUE D'UKRAINE	5	11	3	50	45
REPUBLIQUE DE BIELORUSSIE	-	6	-	-	-
REPUBLIQUE D'AZERBADJAN	-	-	2	-	-
ALBANIE	223	116	162	114	280
REPUBLIQUE DE KAZAKSTAN	-	-	-	8	-
ARMENIE	9	43	16	2	-
HELGOLAND	32	26	1	2	-
REPUBLIQUE DE GEORGIE	169	646	125	28	64
CROATIE	-	-	-	11	9

Source : ANSD

Tableau - 27 : LES PAYS CLIENTS (suite)
(Valeur FAB en millions de F CFA)

	2005	2006	2007	2008	2009
CEUTA ET MELILLA	-	-	83	-	-
AFRIQUE	289 168	313 779	363 511	436 396	403 624
AFRIQUE CENTRALE	16 407	18 684	28 637	30 712	33 488
TCHAD	707	445	552	16 854	14 809
CAMEROUN	4 407	5 263	15 782	5 455	7 841
CENTRE AFRIQUE	453	307	1 726	181	336
GUINEE EQUATORIALE	2 180	644	2 779	1 367	3 658
SAINT THOMAS ILE DU PRINCE	-	115	48	469	3
GABON	2 386	3 794	2 048	3 156	2 212
CONGO	5 701	6 993	5 170	2 443	2 005
CONGO DEMOCRATIQUE	534	1 113	513	632	2 440
RWANDA	43	11	18	7	9
BURUNDI	2	3	6	152	181
AFRIQUE DU NORD	7 762	7 218	5 239	3 622	7 621
ILES CANARIES	4	1	1	-	-
MAROC	5 359	6 162	3 104	3 136	4 702
ALGERIE	84	13	40	34	147
TUNISIE	897	582	558	119	506
LIBYE	1	13	4	29	78
EGYPTE	76	185	1 500	180	485
SOUDAN	1 346	266	36	127	1 706
AFRIQUE DE L'OUEST	260 989	284 510	324 528	397 208	358 851
MAURITANIE	18 950	18 194	19 240	25 084	25 947
MALI	117 275	137 133	159 966	213 119	171 566
BURKINA FASSO	7 907	9 025	11 076	8 025	10 067
NIGER	2 583	1 940	2 943	3 096	4 752
ILES DU CAP VERT	2 124	1 143	892	1 907	2 180
GAMBIE	33 702	38 006	36 913	37 905	33 439
GUINEE BISSAO	17 244	15 490	19 286	22 975	21 478
GUINEE REPUBLIQUE	20 639	19 371	20 579	33 038	28 319
SIERRA LEONE	2 603	2 212	3 509	2 162	3 944
LIBERIA	3 162	2 048	2 507	1 826	4 337
COTE D'IVOIRE	17 983	20 079	20 203	21 755	26 811
GHANA	1 888	1 782	3 241	1 896	3 660
TOGO	6 424	8 232	9 830	10 736	8 799
BENIN	7 487	6 942	8 634	5 763	5 759
NIGERIA	1 027	2 922	5 715	7 929	7 801
AFRIQUE ORIENTALE ET DU SUD	4 010	3 367	5 107	4 854	3 664
ANGOLA	804	1 280	2 011	2 888	1 328
ETHIOPIE	42	40	127	45	28
ERYTHREE	-	28	-	-	-
DJIBOUTI	21	9	13	42	19
REPUBLIQUE DE SOMALIE	-	-	-	1	-
KENYA	396	459	877	684	803
OUGANDA	2	6	42	1	46

Source : ANSD

Tableau - 27 : LES PAYS CLIENTS (suite)
(Valeur FAB en millions de F CFA)

	2005	2006	2007	2008	2009
TANZANIE	1 505	880	781	238	234
SEYCHELLES	1	-	-	-	-
MOZAMBIQUE	1	147	263	218	194
MADAGASCAR	343	53	97	260	72
REUNION	1	76	29	7	36
ILES MAURICE	1	6	1	-	-
COMORES ILE	1	21	27	10	2
ZAMBIE	259	164	177	194	9
ZIMBABWE	1	-	1	3	1
MALAWI	-	-	-	-	3
AFRIQUE DU SUD	468	202	666	236	748
BOTSWANA	11	3	1	-	8
NAMIBIE	163	-	1	34	141
SWAZILAND	-	-	-	1	-
LESOTHO	-	4	-	-	-
AMERIQUE	11 393	7 282	11 645	10 676	3 893
AMERIQUE DU NORD	9 158	3 842	4 718	4 061	2 144
ETATS UNIS D'AMERIQUE	8 620	3 409	4 387	3 707	1 838
CANADA	524	434	332	355	307
GROENLAND	16	-	-	-	-
AMERIQUE CENTRALE ET DU SUD	2 235	3 440	6 927	6 615	1 749
MEXIQUE	325	440	354	170	278
GUATEMALA	-	-	89	-	9
HONDURAS BRITANIQUE	-	-	-	-	1
HONDURAS	63	7	991	126	1
NICARAGUA	-	-	2	22	3
COSTA RICA	-	-	-	19	52
PANAMA	333	137	57	1	4
CUBA	-	-	-	3	-
HAITI	1 338	-	17	4	14
ILES BRAHAMAS	-	-	-	2	-
ILES CALQUES	3	1	1	40	2
SAINT DOMINGUE	1	19	-	-	-
ILES VIERGES DES USA	-	-	-	35	10
GUADELOUPE	13	10	47	22	11
MARTINIQUE	13	-	11	102	2
ANTIGUA-BARBUDA	46	167	276	10	17
ST VINCENT-ILES GRENADINES	33	4	6	4	-
TRINIDAD ET TOBAGO	-	-	-	8	-
ARUBA	-	-	-	-	30
COLOMBIE	38	2 545	4 343	3 434	630
VENEZUELA	-	-	3	-	-
GUYANA	-	-	-	5	-
SURINAM	9	-	-	3	-
GUYANE FRANCAISE	-	1	-	-	1

Source : ANSD

Tableau - 27 : LES PAYS CLIENTS (suite)
(Valeur FAB en millions de F CFA)

	2005	2006	2007	2008	2009
EQUATEUR	-	1	15	-	-
PEROU	-	-	33	15	25
BRESIL	25	107	142	1 089	529
CHILI	-	-	-	9	68
BOLIVIE	-	-	1	-	-
URUGUAY	-	-	526	43	55
ARGENTINE	1	8	24	1 463	19
ASIE	126 016	74 776	72 818	146 205	112 790
ASIE OCCIDENTALE	3 592	11 497	9 314	13 114	22 989
LIBAN	695	679	456	638	8 882
SYRIE	-	8	-	-	7
IRAN	129	54	20	27	184
ISRAEL	74	92	286	361	494
JORDANIE	50	7	1	-	57
ARABIE SEOUDITE	117	24	255	90	340
KOWEIT	1	-	36	2	3
BAHREIN	195	110	2	5	9
QATAR	1	1	-	-	-
EMIRATS ARABES UNIS	2 331	10 521	8 262	11 994	13 018
YEMEN	4	7	-	-	-
LES AUTRES PAYS DE L'ASIE	122 424	63 279	63 504	133 091	89 801
AFGANISTAN	27	9	47	46	2
PAKISTAN	21	22	26	101	454
INDE	99 946	41 352	49 700	121 152	73 158
BENGLADESH	501	69	10	12	-
SRI-LANKA	-	5	340	91	-
BHOUTAN	-	1	-	-	-
THAILANDE	1 382	1 189	597	742	554
LAOS	-	63	16	5	94
VIETNAM	484	255	388	625	408
VIETNAM SUD	-	-	-	-	3
CAMBODGE	-	-	1	26	-
INDONESIE	725	311	134	515	33
MALAISIE	109	-	70	277	115
BRUNEI	37	6	15	15	12
TIMOR PORTUGAIS	3	40	10	102	71
SINGAPOUR	82	334	78	672	359
PHILIPPINE	20	15	17	47	1
REPUBLIQUE POPULAIRE DE CHINE	7 736	4 922	2 067	1 766	11 215
COREE DU NORD	125	444	546	1	45
COREE DU SUD	639	1 723	1 070	1 077	659
JAPON	5 906	7 473	5 731	3 114	1 500
TAIWAN	2 703	2 651	218	926	279
HONG-KONG	1 851	2 079	2 174	1 398	543
MACAO	136	327	260	393	305

Source : ANSD

Tableau - 27 : LES PAYS CLIENTS (suite et fin)
(Valeur FAB en millions de F CFA)

	2005	2006	2007	2008	2009
AUSTRALIE-OCEANIE	1 305	905	598	861	1 091
CONTINENT AUSTRALIEN	1 298	703	430	804	821
AUSTRALIE	3	62	6	7	23
NOUVELLE GUINEE ET PAPOUASIE	1 296	641	425	767	798
NOUVELLE ZELANDE	-	-	-	32	-
S PAYS DE L'OCEANIE	7	202	168	57	270
NOUVELLE CALEDONIE	2	15	-	1	11
ILES NIOUE, ILES TOKELOU	-	13	82	5	199
TONGA	-	-	1	16	3
SAMOA OCCIDENTAL	5	176	86	37	60
ILES COOK	1	-	-	-	1
POLYNESIE FRANCAISE	-	-	1	-	-
DIVERS	56 193	112 805	41 048	153 689	118 040
PROVISIONS DE BORD	54 937	112 142	40 731	153 224	118 023
AUTRES	1 258	665	319	467	19
TOTAL	686 641	715 710	702 454	893 610	890 731

Source : ANSD

*

Tableau - 28 : Les pays fournisseurs (Valeur CAF en millions de F CFA)

	2005	2006	2007	2008	2009
EUROPE	820 082	1 000 553	1 064 923	1 089 892	967 169
UNION EUROPEENNE	753 311	939 141	965 120	982 188	892 652
FRANCE	387 226	448 865	498 942	455 503	427 373
BELGIQUE-LUXEMBOURG	48 652	45 615	57 156	66 256	49 934
PAYS BAS	35 725	56 463	87 479	56 691	61 743
ALLEMAGNE	42 496	44 306	62 463	83 362	75 943
ITALIE	48 148	60 653	52 960	63 325	69 590
ROYAUME UNI	55 702	93 940	50 280	55 220	40 108
IRLANDE	25 272	26 147	29 354	28 271	10 753
DANEMARK	3 860	8 011	2 597	2 363	4 514
GRECE	1 948	2 676	4 135	5 479	6 367
SUEDE	14 694	15 033	8 335	11 617	7 844
FINLANDE	4 675	32 919	7 278	39 175	6 532
AUTRICHE	4 594	1 802	1 287	1 824	1 884
PORTUGAL	7 138	12 385	18 526	28 307	26 905
ESPAGNE	62 644	72 100	68 290	73 840	92 629
MALTE	1 137	7 197	3 989	1 433	756
POLOGNE	2 924	2 163	3 531	2 717	4 145
REPUBLIQUE DE SLOVAQUIE	152	80	103	169	422
REPUBLIQUE TCHEQUE	4 134	2 309	1 101	2 137	2 118
REPUBLIQUE DE LETTONIE	8	564	1 619	539	106
HONGRIE	569	1 636	1 919	1 620	1 138
REPUBLIQUE DE LITUANIE	44	462	388	748	459
ROUMANIE	639	871	1 483	1 259	818
REPUBLIQUE D'ESTONIE	81	2 696	977	59	172
BULGARIE	816	242	684	242	356
CHYPRE	45	18	256	42	54
LES AUTRES PAYS DE L'EUROPE	66 771	61 412	99 803	107 704	74 517
ISLANDE	16	14	38	46	67
ILES FEROE	-	1	-	1	15
NORVEGE	540	409	315	541	1 875
SUISSE	8 284	7 535	17 747	9 018	8 822
ANDORRE	-	-	-	2	2
GIBRALTAR	-	-	-	-	533
CITE DU VATICAN	-	-	9	-	-
EX-YOUGOSLAVIE	495	354	349	182	344
KOSOVO	-	-	-	-	4
MONTENEGRO	-	-	-	-	1
TURQUIE	13 162	13 691	28 806	31 613	27 660
RUSSIE	13 309	7 671	14 848	21 847	11 495
REPUBLIQUE D'UKRAINE	29 516	30 896	37 166	40 869	22 401
REPUBLIQUE DE BIELORUSSIE	1 157	-	-	-	965
ALBANIE	26	1	-	-	-
REPUBLIQUE DE KAZAKSTAN	155	696	112	1 650	84
TRIESTE	1	12	16	54	-

Source : ANSD

Tableau - 28 : Les pays fournisseurs (suite)

(Valeur CAF en millions de F CFA)

	2005	2006	2007	2008	2009
ARMENIE	115	68	16	105	59
HELGOLAND	1	1	-	-	-
CROATIE	-	-	1	1 559	1
SLOVENIE	-	-	-	-	70
CEUTA ET MELILLA	-	71	389	224	128
AFRIQUE	359 832	257 209	381 730	571 883	404 234
AFRIQUE CENTRALE	27 053	44 444	15 179	14 289	18 143
TCHAD	-	-	1	1	-
CAMEROUN	6 978	6 137	5 975	6 100	4 546
CENTRE AFRIQUE	47	8	-	1	2
GUINEE EQUATORIALE	2 125	7 400	6 256	4 729	122
SAINT THOMAS ILE DU PRINCE	-	1	8	1	-
GABON	10 673	26 930	595	713	11 754
CONGO	7 218	3 957	2 304	2 631	1 597
CONGO DEMOCRATIQUE	6	11	44	117	28
RWANDA	11	-	-	-	97
BURUNDI	-	5	1	-	-
AFRIQUE DU NORD	52 690	51 500	58 361	69 610	64 650
ILES CANARIES	8	13	4	70	14
MAROC	17 323	30 722	25 382	39 349	37 857
ALGERIE	1 282	369	497	1 100	713
TUNISIE	11 954	13 003	14 547	13 144	15 122
LIBYE	1 191	619	155	3 012	113
EGYPTE	20 928	6 274	17 407	12 873	10 564
SOUDAN	7	504	373	65	271
AFRIQUE DE L'OUEST	254 456	130 445	270 712	445 314	277 312
MAURITANIE	672	311	170	171	66
MALI	132	18	103	272	912
BURKINA FASSO	51	37	165	31	12
NIGER	1	2	-	2	2
ILES DU CAP VERT	42	3	-	208	162
GAMBIE	755	15	114	239	39
GUINEE BISSAO	-	2	20	379	370
GUINEE REPUBLIQUE	1 190	1 206	1 433	1 637	1 245
SIERRA LEONE	1	87	3 909	47	344
LIBERIA	2	10	5	1	7
COTE D'IVOIRE	49 013	56 692	54 922	72 099	63 258
GHANA	7 715	6 246	7 610	7 541	6 926
TOGO	1 521	1 036	4 059	5 374	4 800
BENIN	298	1 979	1 563	11 775	1 744
NIGERIA	193 070	62 809	196 645	345 546	197 431
AFRIQUE ORIENTALE ET DU SUD	25 633	30 820	37 478	42 670	44 129
ILE STE HELENE	-	-	-	-	79
ANGOLA	1	-	-	7	-
ETHIOPIE	1	4	17	125	4

Source : ANSD

Tableau - 28 : Les pays fournisseurs (suite)
(Valeur CAF en millions de F CFA)

	2005	2006	2007	2008	2009
DJIBOUTI	-	-	-	1	3
KENYA	626	415	722	265	159
UGANDA	176	102	-	4	53
TANZANIE	155	533	70	163	162
SEYCHELLES	6	11	-	-	-
TERRITOIRES BRITANQUES OCEAN.	-	-	-	1	-
MOZAMBIQUE	11	18	-	1	-
MADAGASCAR	16	23	58	3	1
ILES MAURICE	608	362	585	531	1 255
COMORES ILE	14	-	-	-	-
ZAMBIE	-	1	43	1	1
ZIMBABWE	68	56	200	266	-
MALAWI	330	427	471	504	97
AFRIQUE DU SUD	23 459	28 775	35 315	40 648	42 314
BOTSWANA	-	2	-	-	-
NAMIBIE	122	97	1	160	-
SWAZILAND	45	-	-	-	9
LESOTHO	1	-	-	-	-
AMERIQUE	197 843	185 395	216 670	265 792	226 424
AMERIQUE DU NORD	84 344	64 532	59 693	79 929	80 382
ETATS UNIS D'AMERIQUE	70 884	56 643	48 735	57 749	64 410
CANADA	13 461	7 874	10 959	22 180	15 972
GROENLAND	1	-	-	-	-
SAINT PIERRE ET MIQUELON	-	16	-	-	-
AMERIQUE CENTRALE ET DU SUD	113 499	120 863	156 977	185 863	146 042
MEXIQUE	487	250	133	193	660
ILES BERMUDES	73	69	-	-	-
GUATEMALA	1	1	-	-	-
HONDURAS BRITANIQUE	-	-	2	-	-
HONDURAS	-	-	4	-	100
NICARAGUA	-	3	-	-	-
COSTA RICA	6	25	1	5	1
PANAMA	-	25	25	-	14
CUBA	362	409	198	265	137
HAITI	-	-	-	1	-
ILES BRAHAMAS	4	4	3	8	6
SAINT DOMINGUE	-	2	1 194	52	1
ILES VIERGES DES USA	-	1	1 621	-	-
GUADELOUPE	3	2	-	2	-
MARTINIQUE	-	-	-	-	4
ANTIGUA-BARBUDA	-	-	-	4	-
JAMAIQUE	-	-	-	-	2
ST VINCENT-ILES GRENADINES	47	18	156	71	22
TRINIDAD ET TOBAGO	5 107	10 358	3 721	8 693	4 988
CURUCAO	-	179	171	317	2 944

Source : ANSD

Tableau - 28 : Les pays fournisseurs (suite)
(Valeur CAF en millions de F CFA)

	2005	2006	2007	2008	2009
COLOMBIE	664	7 092	2 573	1 405	485
VENEZUELA	719	2 389	498	256	73
GUYANA	-	-	1	113	-
SURINAM	-	-	-	24	-
EQUATEUR	6	7	29	11	97
PEROU	2 872	3 288	2 836	2 010	1 073
BRESIL	76 561	43 297	91 829	87 324	80 804
CHILI	662	142	156	91	221
BOLIVIE	1	-	2	-	-
PARAGUAY	52	123	184	366	898
URUGUAY	5 816	11 363	9 048	21 412	7 903
ARGENTINE	20 066	41 827	42 603	63 254	45 620
ASIE	302 081	338 366	450 974	591 737	522 511
ASIE OCCIDENTALE	34 623	25 701	41 939	69 787	38 287
LIBAN	3 130	4 546	5 552	4 969	4 069
SYRIE	1 096	2 903	2 371	5 270	2 936
IRAK	152	51	142	257	259
IRAN	440	624	12 168	8 840	8 322
ISRAEL	3 579	3 232	4 150	3 467	2 322
JORDANIE	519	35	102	91	25
ARABIE SEOUDITE	9 282	4 161	4 564	6 492	7 639
KOWEIT	137	8	101	481	388
BAHREIN	20	144	22	1 984	75
QATAR	1 837	911	847	1 043	364
EMIRATS ARABES UNIS	14 150	8 015	10 434	35 816	11 383
OMAN	272	1 078	1 486	1 055	505
YEMEN	15	-	7	-	5
YEMEN DEMOCRATIQUE	-	-	-	29	-
LES AUTRES PAYS DE L'ASIE	267 458	312 665	409 035	521 950	484 224
AFGANISTAN	50	-	-	-	-
PAKISTAN	1 314	1 103	1 789	10 070	7 899
INDE	45 258	46 307	77 697	71 079	47 523
BENGLADESH	102	182	1 671	944	1 348
MALDIVES	-	-	11	9	61
SRI-LANKA	11	33	36	22	27
NEPAL	1	-	-	-	-
BHOUTAN	1	-	-	-	-
UNION BIRMANE	-	-	-	5 870	-
THAILANDE	72 540	85 373	113 401	153 053	116 903
LAOS	1	5	4	33	33
VIETNAM	19 557	20 125	12 654	18 469	33 481
CAMBODGE	-	-	13	3	22
INDONESIE	5 320	4 764	7 487	7 974	8 463
MALAISIE	10 971	5 519	4 288	6 543	6 527
BRUNEI	-	-	-	1	-

Source : ANSD

Tableau - 28 : Les pays fournisseurs (suite et fin)
(Valeur CAF en millions de F CFA)

	2005	2006	2007	2008	2009
<i>TIMOR PORTUGAIS</i>	543	338	393	649	288
SINGAPOUR	3 637	1 923	2 269	2 135	3 570
PHILIPPINE	889	413	948	740	562
REPUBLIQUE POPULAIRE DE CHINE	64 549	80 219	128 248	165 261	192 022
COREE DU NORD	150	146	202	275	547
COREE DU SUD	7 244	11 699	14 595	16 970	20 155
JAPON	30 264	49 825	38 123	52 241	38 994
TAIWAN	2 030	1 454	1 495	1 961	3 335
HONG-KONG	3 037	3 245	3 696	7 658	2 464
MACAO	1	1	1	-	11
HAWAII	-	-	24	-	1
AUSTRALIE-OCEANIE	3 720	8 458	9 111	11 259	14 833
CONTINENT AUSTRALIEN	2 922	8 447	9 088	11 259	14 829
AUSTRALIE	2 588	1 929	5 069	9 757	5 794
NOUVELLE GUINEE ET PAPOUASIE	1	-	-	-	-
NAURU	-	-	8	-	-
NOUVELLE ZELANDE	335	6 520	4 013	1 503	9 036
OCEANIE	798	11	23	-	4
ILES PACIFIQUES US	799	7	-	-	-
NOUVELLE CALEDONIE	-	6	16	-	-
ILES NIOUE, ILES TOKELOU	-	-	-	-	2
VANUATU (NOUVELLES HEBRIDES)	-	-	1	-	-
POLYNESIE FRANCAISE	-	-	8	-	3
DIVERS	421	919	216	3 628	6 497
TOTAL	1 683 978	1 790 899	2 123 624	2 534 190	2 141 667

Tableau - 29 : Exportations par années et chapitres (Valeur FAB en millions de F CFA)

	2005	2006	2007	2008	2009
ANIMAUX VIVANTS	387	69	127	186	239
VIANDES ET ABATS COMESTIBLES	147	676	174	161	137
POISSONS ET CRUSTACES, MOLLUSQUES	149 452	146 322	142 723	87 752	107 516
LAIT; OEUF D'OISEAUX; MIEL; PRODUITS COMESTIBLES D'ANIMAUX.	2 629	2 420	1 785	2 209	3 976
AUTRES PRODUITS D'ORIGINE ANIMALE.	4	47	16	14	79
PLANTES VIVANTES ET PRODUITS DE LA FLORICULTURE	99	33	31	148	65
LEGUMES, PLANTES, RACINES ET TUBERCULES ALIMENTAIRES	7 206	8 417	8 890	9 412	10 161
FRUITS COMESTIBLES; ECORCES D'AGRUMES OU DE MELONS	2 049	3 128	4 126	3 592	4 133
CAFE, THE, MATE ET EPICES	22	73	95	185	31
CEREALES	1 053	624	701	1 102	3 383
PRODUITS DE LA MINOTERIE;MALT;AMIDONS ET FECULES;INULINE;	1 191	3 042	2 216	3 004	1 856
OLEAGINEUX; GRAINES, SEMENCES; PLANTES INDUSTRIELLES, PAILLES.	1 185	1 367	1 388	915	1 843
GOMMES, RESINES ET AUTRES SUCS ET EXTRAITS VEGETAUX	1 419	2 157	2 830	913	718
MATIERES A TRESSER ET AUTRES PRODUITS D'ORIGINE VEGETALE.	2	1	9	5	6
GRAISSES, HUILES, CIRES , GRAISSES ALIMENTAIRES	15 868	28 155	33 244	8 382	18 373
PREPARATIONS DE VIANDES, POISSONS, CRUSTACES, MOLLUSQUES	15 703	8 061	6 110	4 062	5 923
SUCRES ET SUCRERIES	1 325	3 509	2 368	930	801
CACAO ET SES PREPARATIONS	305	919	845	906	1 089
PREPARATIONS A BASE DE CEREALES ET DERIVES; PATISSERIES	11 205	10 191	6 514	5 966	4 665
PREPARATIONS DE LEGUMES, DE FRUITS OU D'AUTRES PARTIES DE PLANTES	196	289	563	1 203	1 025
PREPARATIONS ALIMENTAIRES DIVERSES	12 408	17 215	16 015	14 558	20 954
BOISSONS, LIQUIDES ALCOOLIQUE ET VINAIGRES	1 393	1 351	1 106	1 768	1 312
RESIDUS,DECHETS DES INDUSTRIES ALIMENTAIRES.	1 339	4 575	7 078	2 228	3 553
TABACS ET SUCCEDANES DE TABACS FABRIQUES	6 913	10 470	22 357	35 840	41 481
SEL; SOUFRE; TERRES ET PIERRES; PLATRES, CHAUX ET CIMENTS	41 624	57 068	58 874	73 164	87 522
MINERAIS, SCORIES ET CENDRES	-	51	-	-	16
COMBUSTIBLES MINERAUX; HUILES, CIRES MINERALES.	122 441	193 321	142 532	309 238	207 790
PRODUITS CHIMIQUES INORGANIQUES; COMPOSES DE METAUX	98 650	41 327	48 581	107 876	70 741
PRODUITS CHIMIQUES ORGANIQUES	1 685	1 292	1 827	1 334	1 149
PRODUITS PHARMACEUTIQUES	3 202	2 976	4 755	5 070	6 277
ENGRAIS	18 597	4 995	12 428	18 941	4 003
EXTRAITS TANNANTS OU TINCTORIAUX;TANINS;COLORANTS;	818	681	789	919	928
HUILLES ESSENTIELLES, RESINOIDES; PRODUITS DE PARFUMERIE;	18 238	18 039	20 134	20 400	20 948
SAVONS, LUBRIFIANTS, BOUGIES, CIRES DENTAIRE	7 601	7 912	8 672	4 861	3 099
MATIERES ALBUMINOIDES;PREPARATIONS A BASE D'AMIDONS.	516	632	751	792	888
POUDRES,EXPLOSIFS;ARTICLES DE PYROTECHNIE;ALLUMETTES	188	118	80	108	159
PRODUITS PHOTOGRAPHIQUES OU CINEMATOGRAPHIQUES	16	60	17	1	-
PRODUITS DIVERS DES INDUSTRIES CHIMIQUES	9 079	7 217	5 485	2 438	2 672
MATIERES PLASTIQUES ET OUVRAGES EN CES MATIERES	16 303	17 306	19 383	18 755	23 343
CAOUTCHOUC ET OUVRAGES EN CAOUTCHOUC	138	234	142	217	245
PEAUX (AUTRES QUE LES PELLETERIES) ET CUIRS	3 185	3 141	2 863	2 442	1 606
OUVRAGES EN CUIR; ARTICLES DE BOURRELLERIE, SELLERIE.	79	151	74	83	99
PELLETERIES ET FOURRURES; PELLETERIES FACTICES	2	-	-	-	-
BOIS, CHARBON DE BOIS ET OUVRAGES EN BOIS	1 189	887	1 624	970	844

Source : ANSD

Tableau - 29 : Exportations par années et chapitres (Valeur FAB en millions de F CFA)

	2005	2006	2007	2008	2009
LIEGE ET OUVRAGES EN LIEGE	-	-	-	-	-
OUVRAGES DE SPARTERIE OU DE VANNERIE	1 437	1 180	1 604	1 554	1 322
MATIERES CELLULOSIQUES SERVANT A LA FABRICATION DU PAPIER.	-	-	2	-	-
PAPIERS ET CARTONS; OUVRAGES EN PATE DE CELLULOSE,	5 641	8 031	6 849	7 873	9 068
PRODUITS D'EDITION, PRESSE, ARTS GRAPHIQUES; MANUSCRITS, PLANS	738	431	1 197	702	790
LAINES, POILS FINS OU GROSSIERS; FILS ET TISSUS DE CRIN	-	-	1	21	-
COTON	12 628	13 952	14 687	10 831	6 654
AUTRES FIBRES TEXTILES VEGETALES;FILS DE PAPIER.	1	2	39	6	41
FILAMENTS SYNTHETIQUES OU ARTIFICIELS	411	415	577	860	705
FIBRES SYNTHETIQUES OU ARTIFICIELLES DISCONTINUES	872	933	919	710	714
OUATES,FEUTRES, NON TISSES;FILS SPECIAUX;FICELLES,CORDES.	394	260	239	157	25
TAPIS ET AUTRES REVETEMENTS DE SOL EN MATIERES TEXTILES	7	25	1	2	1
TISSUS SPECIAUX; DENTELLES; TAPISSERIES; PASSEMENTERIES; BRODERIES	28	4	7	2	-
TISSUS IMPREGNES, RECOUVERTS, STRATIFIES;.	25	2	15	1	3
ETOFFES DE BONNETERIE	13	-	1	-	4
VETEMENTS ET ACCESSOIRES DU VETEMENT, EN BONNETERIE	405	178	136	204	138
VETEMENTS ET ACCESSOIRES DU VETEMENT, AUTRES QU'EN BONNETERIE	272	267	188	258	274
AUTRES ARTICLES TEXTILES CONFECTIONNES; FRIPERIE ET CHIFFONS.	1 407	2 518	2 498	2 717	5 297
CHAUSSURES, GUETRES ET ARTICLES ANALOGUES; PARTIES DE CES OBJETS	1 574	1 569	1 377	1 783	1 361
COIFFURES ET PARTIES DE COIFFURES	28	7	3	1	18
PARAPLUIES, PARASOLS, CANNES, FOUETS, CRAVACHES ET LEURS PARTIES	9	9	6	6	27
PLUMES APPRETEES; FLEURS ARTIFICIELLES; OUVRAGES EN CHEVEUX	1 648	1 918	1 333	1 810	1 920
OUVRAGES EN PIERRES, PLATRE, CIMENT, AMIANTE, MICA	927	1 316	1 362	1 077	945
PRODUITS CERAMIQUES	95	125	60	63	30
VERRE ET OUVRAGES EN VERRE	1 143	1 379	878	652	600
PERLES, PIERRES GEMMES, METAUX PRECIEUX; BIJOUTERIE FANTAISIE	2 770	6 579	5 993	9 542	86 212
FONTE, FER ET ACIER	14 167	20 009	22 764	40 298	27 575
OUVRAGES EN FONTE, FER OU ACIER	2 425	3 638	4 351	5 646	4 527
CUIVRE ET OUVRAGES EN CUIVRE	1 517	3 498	5 173	6 237	3 761
NICKEL ET OUVRAGES EN NICKEL	-	-	15	-	26
ALUMINIUM ET OUVRAGES EN ALUMINIUM	1 413	2 003	3 274	4 268	2 195
PLOMB ET OUVRAGES EN PLOMB	3	26	54	193	-
ZINC ET OUVRAGES EN ZINC	26	23	65	1	17
ETAIN ET OUVRAGES EN ETAIN	2	4	3	-	2
AUTRES METAUX COMMUNS; CERMETS; OUVRAGES EN CES MATIERES	-	-	1	-	-
OUTILS, OUTILLAGE, COUTELLERIE, COUVERTS EN METAUX.	118	189	264	166	443
OUVRAGES DIVERS EN METAUX COMMUNS	72	91	311	81	84
REACTEURS NUCLEAIRES; CHAUDIERES, MACHINES, APPAREILS, MACHINES ELECTRIQUES; APPAREILS D'EMISSION-RECEPTION RADIO/TV	20 575	8 873	8 361	13 385	9 421
VEHICULES ET MATERIEL POUR VOIES FERREES; APPAREILS DE SIGNALISATION	4 975	15 970	9 209	12 168	9 992
VOITURES AUTOMOBILES ET AUTRES VEHICULES TERRESTRES;	159	42	136	77	108
	12 410	3 594	7 617	9 796	8 592

Source : ANSD

Tableau - 29 : Exportations par années et chapitres (suite et fin) (Valeur FAB en millions de F CFA)

	2005	2006	2007	2008	2009
NAVIGATION AERIENNE OU SPATIALE	6 448	2 010	5 146	936	37 817
NAVIGATION MARITIME OU FLUVIALE	7 297	806	1 075	2 546	688
APPAREILS D'OPTIQUE, DE PRECISION, MEDICO-CHIRURGICAUX;	1 457	745	1 021	982	1 130
HORLOGERIE	26	12	48	62	53
INSTRUMENTS DE MUSIQUE; PARTIES ET ACCESSOIRES DE CES INSTRUMENTS	228	261	148	209	54
ARMES, MUNITIONS ET LEURS PARTIES ET ACCESSOIRES	1 934	18	268	31	449
MEUBLES Y.C. MEDICAUX; APPAREILS D'ECLAIRAGE.	764	1 023	1 540	1 208	896
JOUETS, JEUX, ARTICLES DE DIVERTISSEMENTS OU SPORTS	316	124	173	94	95
OUVRAGES DIVERS	237	223	214	271	356
OBJETS D'ART, DE COLLECTION OU D'ANTIQUITE	548	909	929	1 073	653
TOTAL	686 641	715 710	702 454	893 610	890 731

Source : ANSD

Tableau - 30 : Exportations par années et chapitres (Poids Net en tonnes)

	2005	2006	2007	2008	2009
ANIMAUX VIVANTS	55	8	36	272	85
VIANDES ET ABATS COMESTIBLES	247	588	213	258	218
POISSONS ET CRUSTACES, MOLLUSQUES ET AUTRES INVERTEBRES AQUATIQUES	109 122	107 566	107 552	76 542	90 648
LAIT; OEUF D'OISEAUX; MIEL; PRODUITS COMESTIBLES D'ANIMAUX N.D.C.A.	1 553	1 930	1 091	1 156	2 579
AUTRES PRODUITS D'ORIGINE ANIMALE, NON DENOMMES NI COMPRIS AILLEURS	1	121	15	16	36
PLANTES VIVANTES ET PRODUITS DE LA FLORICULTURE	42	53	18	103	115
LEGUMES, PLANTES, RACINES ET TUBERCULES ALIMENTAIRES	17 099	16 925	19 225	19 227	19 718
FRUITS COMESTIBLES; ECORCES D'AGRUMES OU DE MELONS	6 351	10 824	13 921	10 140	11 429
CAFE, THE, MATE ET EPICES	30	67	145	86	22
CEREALES	7 908	4 264	2 925	3 763	11 651
PRODUITS DE LA MINOTERIE;MALT;AMIDONS ET FECULES; OLEAGINEUX; GRAINES, SEMENCES; PLANTES INDUSTRIELLES, MEDICINALES	1 918	12 490	5 795	2 156	4 084
GOMMES, RESINES ET AUTRES SUCS ET EXTRAITS VEGETAUX	1 187	1 504	1 987	1 088	1 159
MATIERES A TRESSER ET AUTRES PRODUITS D'ORIGINE VEGETALE N.D.C.A.	-	-	8	13	52
GRAISSES, HUILES, CIRES (ANIMALES ET VEGETALES); GRAISSES ALIMENTAIRES	30 176	64 485	70 138	13 872	31 133
PREPARATIONS DE VIANDES, POISSONS, CRUSTACES, MOLLUSQUES	9 593	5 347	3 522	1 877	4 309
SUCRES ET SUCRERIES	22 424	60 097	44 873	3 692	876
CACAO ET SES PREPARATIONS	327	957	1 204	1 150	1 474
PREPARATIONS A BASE DE CEREALES ET DERIVES; PATISSERIES	13 510	12 664	9 838	10 420	8 714
PREPARATIONS DE LEGUMES, DE FRUITS OU D'AUTRES PARTIES DE PLANTES	387	434	852	1 446	1 333
PREPARATIONS ALIMENTAIRES DIVERSES	8 357	11 378	11 863	12 854	17 028
BOISSONS, LIQUIDES ALCOOLIQUE ET VINAIGRES	1 321	1 648	1 408	2 165	1 841
RESIDUS,DECHETS DES INDUSTRIES ALIMENTAIRES;	14 840	55 588	68 847	17 289	33 250
TABACS ET SUCCEDANES DE TABACS FABRIQUES	1 621	2 398	4 877	6 981	7 352
SEL; SOUFRE; TERRES ET PIERRES; PLATRES, CHAUX ET CIMENTS	1 441 260	1 537 486	1 539 937	1 700 037	1 902 312
MINERAIS, SCORIES ET CENDRES	6	6	-	-	110
COMBUSTIBLES MINERAUX; HUILES, CIRES MINERALES;	507 908	631 096	448 259	746 249	642 486
PRODUITS CHIMIQUES INORGANIQUES; COMPOSES DE METAUX OU RADIOACTIFS	436 901	193 596	232 212	186 103	261 467
PRODUITS CHIMIQUES ORGANIQUES	1 238	985	1 288	1 185	1 251
PRODUITS PHARMACEUTIQUES	252	307	443	490	1 592
ENGRAIS	121 238	43 698	105 219	143 042	48 753
EXTRAITS TANNANTS OU TINCTORIAUX;TANINS;COLORANTS;	813	1 250	929	631	536
HUILLES ESSENTIELLES, RESINOIDES; PRODUITS DE PARFUMERIE;	11 123	10 963	12 330	12 675	14 341
SAVONS, LUBRIFIANTS, CIRES ARTIFICIELLES, BOUGIES, CIRES DENTAIRE	15 370	15 551	16 050	8 816	6 677
MATIERES ALBUMINOIDES;PREPARATIONS A BASE D'AMIDONS OU FECULES.	293	256	241	414	158
POUDRES,EXPLOSIFS;ARTICLES DE PYROTECHNIE;ALLUMETTES.	82	42	20	37	54
PRODUITS PHOTOGRAPHIQUES OU CINEMATOGRAPHIQUES	3	15	-	-	1
PRODUITS DIVERS DES INDUSTRIES CHIMIQUES	50 230	3 577	2 967	2 630	2 081
MATIERES PLASTIQUES ET OUVRAGES EN CES MATIERES	18 906	17 731	19 355	18 832	24 038
CAOUTCHOUC ET OUVRAGES EN CAOUTCHOUC	45	102	125	118	92
PEAUX (AUTRES QUE LES PELLETERIES) ET CUIRS	4 112	4 647	5 541	5 480	15 234
OUVRAGES EN CUIR; ARTICLES DE BOURRELLERIE, SELLERIE.	19	34	22	497	6
PELLETERIES ET FOURRURES; PELLETERIES FACTICES	2	-	-	-	-

Source : ANSD

Tableau - 30 : Exportations par années et chapitres (Poids Net en tonnes)

	2005	2006	2007	2008	2009
BOIS, CHARBON DE BOIS ET OUVRAGES EN BOIS	1 774	1 999	3 696	1 852	2 932
LIEGE ET OUVRAGES EN LIEGE	-	-	-	-	-
OUVRAGES DE SPARTERIE OU DE VANNERIE	880	692	1 242	1 105	1 014
MATIERES CELLULOSIQUES SERVANT A LA FABRICATION DU PAPIER	-	-	5	-	-
PAPIERS ET CARTONS; OUVRAGES EN PATE DE CELLULOSE.	5 197	9 714	6 367	7 669	7 667
PRODUITS D'EDITION, PRESSE, ARTS GRAPHIQUES; MANUSCRITS, PLANS	275	140	318	269	291
LAINES, POILS FINS OU GROSSIERS; FILS ET TISSUS DE CRIN	-	-	-	6	-
COTON	17 237	19 870	21 775	14 198	8 992
AUTRES FIBRES TEXTILES VEGETALES; FILS DE PAPIER, TISSUS DE FILS DE PAPIER	-	2	120	1	50
FILAMENTS SYNTHETIQUES OU ARTIFICIELS	99	99	146	244	187
FIBRES SYNTHETIQUES OU ARTIFICIELLES DISCONTINUES	307	314	355	322	250
OUATES, FEUTRES, NON TISSES; FILS SPECIAUX; FICELLES, CORDES,	360	205	176	107	30
TAPIS ET AUTRES REVETEMENTS DE SOL EN MATIERES TEXTILES	5	2	1	4	1
TISSUS SPECIAUX; DENTELLES; TAPISSERIES;	14	2	2	1	-
TISSUS IMPREGNES, RECOUVERTS, STRATIFIES;	5	1	3	1	1
ETOFFES DE BONNETERIE	6	-	-	-	-
VETEMENTS ET ACCESSOIRES DU VETEMENT, EN BONNETERIE	156	64	34	25	32
VETEMENTS ET ACCESSOIRES DU VETEMENT, AUTRES QU'EN BONNETERIE	65	45	74	99	39
AUTRES ARTICLES TEXTILES CONFECTIONNES; ASSORTIMENTS; *	980	6 188	5 654	4 176	5 085
CHAUSSURES, GUETRES ET ARTICLES ANALOGUES; PARTIES DE CES OBJETS	891	970	1 291	1 785	1 425
COIFFURES ET PARTIES DE COIFFURES	25	3	1	-	3
PARAPLUIES, PARASOLS, CANNES, FOUETS, CRAVACHES ET LEURS PARTIES	1	1	1	1	9
PLUMES APPRETEES; FLEURS ARTIFICIELLES; OUVRAGES EN CHEVEUX	278	360	340	464	2 111
OUVRAGES EN PIERRES, PLATRE, CIMENT, AMIANTE, MICA.	9 184	22 305	14 803	9 722	7 974
PRODUITS CERAMIQUES	124	168	103	95	64
VERRE ET OUVRAGES EN VERRE	1 491	1 598	878	883	1 352
PERLES, PIERRES GEMMES, METAUX PRECIEUX; BIJOUTERIE FANTAISIE.	4	9	3	42	10
FONTE, FER ET ACIER	90 658	113 939	108 911	167 515	129 544
OUVRAGES EN FONTE, FER OU ACIER	3 872	4 781	5 894	7 069	6 256
CUIVRE ET OUVRAGES EN CUIVRE	1 338	1 701	1 868	2 670	1 791
NICKEL ET OUVRAGES EN NICKEL	-	-	8	-	34
ALUMINIUM ET OUVRAGES EN ALUMINIUM	1 017	1 239	1 945	3 642	1 247
PLOMB ET OUVRAGES EN PLOMB	3	118	58	364	-
ZINC ET OUVRAGES EN ZINC	49	31	17	2	43
ETAIN ET OUVRAGES EN ETAIN	-	1	-	-	-
AUTRES METAUX COMMUNS; CERMETS; OUVRAGES EN CES MATIERES	-	-	-	-	-
OUTILS, OUTILLAGE, COUPELLERIE, COUVERTS EN METAUX .	74	53	117	1 105	164
OUVRAGES DIVERS EN METAUX COMMUNS	41	40	52	896	39
REACTEURS NUCLEAIRES; CHAUDIERES, ENGINES MECANIQUES	2 359	2 823	7 069	7 576	3 902
MACHINES ELECTRIQUES; APPAREILS D'EMISSION-RECEPTION RADIO/TV	2 785	3 881	3 939	5 454	4 404
VEHICULES ET MATERIEL POUR VOIES FERREES; APPAREILS DE SIGNALISATION	78	77	311	452	322
VOITURES AUTOMOBILES ET AUTRES VEHICULES TERRESTRES;	2 399	1 723	2 347	3 342	2 959
NAVIGATION AERIEENNE OU SPATIALE	116	41	72	195	212
NAVIGATION MARITIME OU FLUVIALE	1 199	306	488	742	32

Source : ANSD

Tableau - 30 : Exportations par années et chapitres (suite et fin) (Poids Net en tonnes)

	2005	2006	2007	2008	2009
APPAREILS D'OPTIQUE, DE PRECISION, MEDICO-CHIRURGICAUX;	91	158	144	111	120
HORLOGERIE	-	-	1	1	1
INSTRUMENTS DE MUSIQUE; PARTIES ET ACCESSOIRES DE CES INSTRUMENTS	197	217	129	935	67
ARMES, MUNITIONS ET LEURS PARTIES ET ACCESSOIRES	630	-	12	10	1 112
MEUBLES Y.C. MEDICAUX; APPAREILS D'ECLAIRAGE;	465	656	721	630	462
JOUETS, JEUX, ARTICLES DE DIVERTISSEMENTS OU SPORTS;	136	60	84	23	36
OUVRAGES DIVERS	25	29	85	146	142
OBJETS D'ART, DE COLLECTION OU D'ANTIQUITE	286	276	362	374	168
TOTAL	3 010 897	3 045 289	2 957 046	3 269 362	3 369 882

Source : ANSD

Tableau - 31 : Importations par années et chapitres (Valeurs CAF en millions de FCFA)

	2005	2006	2007	2008	2009
ANIMAUX VIVANTS	417	843	505	1 187	441
VIANDES ET ABATS COMESTIBLES	16 663	7 974	8 106	7 517	7 357
POISSONS ET CRUSTACES, MOLLUSQUES	8 754	277	723	1 048	278
LAIT; OEUF D'OISEAUX; MIEL; PRODUITS COMESTIBLES D'ANIMAUX.	43 517	50 104	57 971	66 631	65 022
AUTRES PRODUITS D'ORIGINE ANIMALE.	68	37	42	24	45
PLANTES VIVANTES ET PRODUITS DE LA FLORICULTURE	299	106	235	566	136
LEGUMES, PLANTES, RACINES ET TUBERCULES ALIMENTAIRES	15 180	14 968	16 443	18 144	19 686
FRUITS COMESTIBLES; ECORCES D'AGRUMES OU DE MELONS	9 238	9 533	12 343	12 383	11 165
CAFE, THE, MATE ET EPICES	6 128	5 846	5 808	7 018	6 585
CEREALES	177 993	172 400	248 178	325 319	228 766
PRODUITS DE LA MINOTERIE;MALT;AMIDONS ET FECULES;INULINE; OLEAGINEUX; GRAINES, SEMENCES; PLANTES INDUSTRIELLES, PAILLES.	6 502	7 098	7 841	8 353	7 880
GOMMES, RESINES ET AUTRES SUCS ET EXTRAITS VEGETAUX	189	225	128	241	140
MATIERES A TRESSER ET AUTRES PRODUITS D'ORIGINE VEGETALE.	32	52	18	16	50
GRAISSES, HUILES, CIRES , GRAISSES ALIMENTAIRES	57 405	61 293	76 910	94 951	68 340
PREPARATIONS DE VIANDES, POISSONS, CRUSTACES, MOLLUSQUES	883	1 080	1 055	1 200	1 445
SUCRES ET SUCRERIES	20 855	27 662	24 817	18 581	29 294
CACAO ET SES PREPARATIONS	1 024	1 295	1 416	1 767	2 207
PREPARATIONS A BASE DE CEREALES ET DERIVES; PATISSERIES	26 635	26 358	33 774	35 333	15 636
PREPARATIONS DE LEGUMES, DE FRUITS OU D'AUTRES PARTIES DE PLANTES	7 111	6 550	8 284	9 063	10 547
PREPARATIONS ALIMENTAIRES DIVERSES	27 295	30 306	30 100	29 480	32 812
BOISSONS, LIQUIDES ALCOOLIQUE ET VINAIGRES	10 381	11 534	12 540	10 627	11 431
RESIDUS,DECHETS DES INDUSTRIES ALIMENTAIRES.	2 196	1 139	2 432	8 076	2 364
TABACS ET SUCCEDANES DE TABACS FABRIQUES	15 678	17 297	25 014	30 287	22 975
SEL; SOUFRE; TERRES ET PIERRES; PLATRES, CHAUX ET CIMENTS	46 124	24 658	42 041	74 475	24 005
MINERAIS, SCORIES ET CENDRES	-	847	1 989	2 313	10
COMBUSTIBLES MINERAUX; HUILES, CIRES MINERALES.	333 258	390 570	470 638	524 448	424 532
PRODUITS CHIMIQUES INORGANIQUES; COMPOSES DE METAUX	13 859	11 949	13 371	12 664	14 092
PRODUITS CHIMIQUES ORGANIQUES	11 666	11 985	15 559	15 281	15 731
PRODUITS PHARMACEUTIQUES	53 123	58 545	61 775	63 256	64 739
ENGRAIS	7 675	8 648	12 001	17 257	17 224
EXTRAITS TANNANTS OU TINCTORIAUX;TANINS;COLORANTS;	6 091	6 500	6 858	6 724	6 808
HUILLES ESSENTIELLES, RESINOIDES; PRODUITS DE PARFUMERIE;	8 607	9 834	10 826	12 167	12 064
SAVONS, LUBRIFIANTS, BOUGIES, CIRES DENTAIRE	8 126	9 119	9 816	10 448	10 290
MATIERES ALBUMINOIDES;PREPARATIONS A BASE D'AMIDONS.	1 296	1 516	1 842	2 355	2 568
POUDRES,EXPLOSIFS;ARTICLES DE PYROTECHNIE;ALLUMETTES	1 435	1 569	1 726	1 628	1 483
PRODUITS PHOTOGRAPHIQUES OU CINEMATOGRAPHIQUES	1 516	1 675	1 513	1 287	1 323
PRODUITS DIVERS DES INDUSTRIES CHIMIQUES	17 205	15 238	16 627	18 505	19 933
MATIERES PLASTIQUES ET OUVRAGES EN CES MATIERES	55 718	60 399	67 376	73 284	71 263
CAOUTCHOUC ET OUVRAGES EN CAOUTCHOUC	11 987	10 565	13 314	16 485	15 928
PEAUX (AUTRES QUE LES PELLETERIES) ET CUIRS	48	60	97	103	136
OUVRAGES EN CUIR; ARTICLES DE BOURRELLERIE, SELLERIE.	1 476	1 866	2 206	2 253	2 371
PELLETERIES ET FOURRURES; PELLETERIES FACTICES	-	1	4	8	1
BOIS, CHARBON DE BOIS ET OUVRAGES EN BOIS	27 481	27 628	30 193	31 496	24 239

Source : ANSD

Tableau - 31 : Importations par années et chapitres (suite) (Valeurs CAF en millions de FCFA)

	2005	2006	2007	2008	2009
LIEGE ET OUVRAGES EN LIEGE	33	46	43	62	41
OUVRAGES DE SPARTERIE OU DE VANNERIE	43	38	78	42	38
MATIERES CELLULOSIQUES SERVANT A LA FABRICATION DU PAPIER.	303	400	415	349	302
PAPIERS ET CARTONS; OUVRAGES EN PATE DE CELLULOSE, PRODUITS D'EDITION, PRESSE, ARTS GRAPHIQUES; MANUSCRITS, PLANS	29 852	30 503	36 844	40 173	35 993
SOIE	87	677	449	413	2 670
LAINES, POILS FINS OU GROSSIERS; FILS ET TISSUS DE CRIN	22	33	93	70	23
COTON	7 136	7 158	7 707	8 814	8 789
AUTRES FIBRES TEXTILES VEGETALES; FILS DE PAPIER.	92	85	59	250	206
FILAMENTS SYNTHETIQUES OU ARTIFICIELS	4 412	3 924	4 287	3 884	4 510
FIBRES SYNTHETIQUES OU ARTIFICIELLES DISCONTINUES	5 334	4 784	4 978	5 820	6 410
OUATES, FEUTRES, NON TISSES; FILS SPECIAUX; FICELLES, CORDES.	2 729	2 708	2 660	2 720	2 536
TAPIS ET AUTRES REVETEMENTS DE SOL EN MATIERES TEXTILES TISSUS SPECIAUX; DENTELLES; TAPISSERIES; PASSEMENTERIES; BRODERIES	566	597	917	1 407	983
TISSUS IMPREGNES, RECOUVERTS, STRATIFIES;.	1 565	1 205	1 654	1 453	930
ETOFFES DE BONNETERIE	586	637	535	707	542
ETOFFES DE BONNETERIE	80	25	39	39	38
VETEMENTS ET ACCESSOIRES DU VETEMENT, EN BONNETERIE	2 290	2 892	5 210	4 403	4 513
VETEMENTS ET ACCESSOIRES DU VETEMENT, AUTRES QU'EN BONNETERIE	4 420	3 949	5 351	5 125	5 083
AUTRES ARTICLES TEXTILES CONFECTIONNES; FRIPERIE ET CHIFFONS.	13 403	12 320	17 518	18 294	26 407
CHAUSSURES, GUETRES ET ARTICLES ANALOGUES; PARTIES DE CES OBJETS	6 384	8 324	9 061	10 110	10 331
COIFFURES ET PARTIES DE COIFFURES	560	745	336	314	476
PARAPLUIES, PARASOLS, CANNES, FOUETS, CRAVACHES ET LEURS PARTIES	95	79	138	202	157
PLUMES APPRETEES; FLEURS ARTIFICIELLES; OUVRAGES EN CHEVEUX	178	194	273	310	251
OUVRAGES EN PIERRES, PLATRE, CIMENT, AMIANTE, MICA	3 211	3 219	2 651	2 947	2 814
PRODUITS CERAMIQUES	15 503	14 839	17 396	20 816	16 963
VERRE ET OUVRAGES EN VERRE	7 178	7 090	8 113	8 585	7 381
PERLES, PIERRES GEMMES, METAUX PRECIEUX; BIJOUTERIE FANTAISIE	1 136	1 660	1 393	1 601	1 878
FONTE, FER ET ACIER	63 317	55 361	74 680	96 895	70 961
OUVRAGES EN FONTE, FER OU ACIER	23 645	36 462	41 813	48 101	49 424
CUIVRE ET OUVRAGES EN CUIVRE	5 173	7 351	8 325	9 387	7 068
NICKEL ET OUVRAGES EN NICKEL	12	6	5	17	50
ALUMINIUM ET OUVRAGES EN ALUMINIUM	7 053	7 964	8 669	11 374	11 061
PLOMB ET OUVRAGES EN PLOMB	175	272	191	385	122
ZINC ET OUVRAGES EN ZINC	3 185	3 549	2 960	2 748	1 231
ETAIN ET OUVRAGES EN ETAIN	23	15	57	90	28
AUTRES METAUX COMMUNS; CERMETS; OUVRAGES EN CES MATIERES	34	7	6	2	36
OUTILS, OUTILLAGE, COUTELLERIE, COUVERTS EN METAUX.	2 586	2 871	3 271	6 089	3 972
OUVRAGES DIVERS EN METAUX COMMUNS	4 701	4 641	5 260	5 601	5 933
REACTEURS NUCLEAIRES; CHAUDIERES, MACHINES, APPAREILS, MACHINES ELECTRIQUES; APPAREILS D'EMISSION-RECEPTION RADIO/TV	119 688	142 892	157 568	264 027	226 689
VEHICULES ET MATERIEL POUR VOIES FERREES; APPAREILS DE SIGNALISATION	99 660	143 303	141 327	148 944	143 615
	2 150	524	774	4 359	1 611

Source : ANSD

Tableau - 31 : Importations par années et chapitres (suite et fin) (Valeurs CAF en millions de FCFA)

	2005	2006	2007	2008	2009
VOITURES AUTOMOBILES ET AUTRES VEHICULES TERRESTRES;	102 528	108 774	128 087	153 113	148 355
NAVIGATION AERIENNE OU SPATIALE	31 948	14 798	5 066	1 024	1 166
NAVIGATION MARITIME OU FLUVIALE	3 369	1 069	3 467	2 755	1 805
APPAREILS D'OPTIQUE, DE PRECISION, MEDICO-CHIRURGICAUX;	16 486	14 849	17 524	20 299	17 637
HORLOGERIE	156	190	207	255	299
INSTRUMENTS DE MUSIQUE; PARTIES ET ACCESSOIRES DE CES INSTRUMENTS	132	46	61	46	27
ARMES, MUNITIONS ET LEURS PARTIES ET ACCESSOIRES	344	594	1 868	431	827
MEUBLES Y.C. MEDICAUX; APPAREILS D'ECLAIRAGE.	12 861	13 889	20 210	25 440	16 294
JOUETS, JEUX, ARTICLES DE DIVERTISSEMENTS OU SPORTS	1 804	1 479	1 521	1 735	1 712
OUVRAGES DIVERS	1 955	1 944	2 233	2 228	2 098
OBJETS D'ART, DE COLLECTION OU D'ANTIQUITE	53	191	64	405	116
TOTAL	1 683 978	1 790 899	2 123 624	2 534 190	2 141 667

Source : ANSD

Tableau - 32 : Importations par années et chapitres (Poids Net en tonnes)

	2005	2006	2007	2008	2009
ANIMAUX VIVANTS	84	316	118	386	345
VIANDES ET ABATS COMESTIBLES	18 918	10 837	13 457	10 882	9 657
POISSONS ET CRUSTACES, MOLLUSQUES	16 396	163	725	1 090	245
LAIT; OEUF D'OISEAUX; MIEL; PRODUITS COMESTIBLES D'ANIMAUX.	37 632	42 980	39 765	37 939	53 882
AUTRES PRODUITS D'ORIGINE ANIMALE.	11	5	8	4	5
PLANTES VIVANTES ET PRODUITS DE LA FLORICULTURE	185	32	82	97	101
LEGUMES, PLANTES, RACINES ET TUBERCULES ALIMENTAIRES	183 638	168 931	184 293	194 588	226 727
FRUITS COMESTIBLES; ECORCES D'AGRUMES OU DE MELONS	33 903	31 642	38 297	37 073	33 891
CAFE, THE, MATE ET EPICES	8 800	7 210	8 256	8 433	8 291
CEREALES	1 280 826	1 252 506	1 572 628	1 358 455	1 250 834
PRODUITS DE LA MINOTERIE;MALT;AMIDONS ET FECULES;INULINE; OLEAGINEUX; GRAINES, SEMENCES; PLANTES INDUSTRIELLES, PAILLES.	28 583	30 541	28 742	22 030	25 963
GOMMES, RESINES ET AUTRES SUCS ET EXTRAITS VEGETAUX	97	49	75	88	119
MATIERES A TRESSER ET AUTRES PRODUITS D'ORIGINE VEGETALE.	60	47	30	8	81
GRAISSES, HUILES, CIRES , GRAISSES ALIMENTAIRES	173 025	173 095	174 995	147 616	143 986
PREPARATIONS DE VIANDES, POISSONS, CRUSTACES, MOLLUSQUES	642	786	802	716	964
SUCRES ET SUCRERIES	68 158	79 826	78 635	59 924	90 676
CACAO ET SES PREPARATIONS	1 403	1 941	2 819	2 956	5 234
PREPARATIONS A BASE DE CEREALES ET DERIVES; PATISSERIES	33 566	27 898	32 060	28 720	20 569
PREPARATIONS DE LEGUMES, DE FRUITS OU D'AUTRES PARTIES DE PLANTES	17 271	15 450	19 533	20 905	20 983
PREPARATIONS ALIMENTAIRES DIVERSES	16 488	17 467	18 387	17 498	18 970
BOISSONS, LIQUIDES ALCOOLIQUE ET VINAIGRES	31 908	35 176	36 982	28 655	31 737
RESIDUS,DECHETS DES INDUSTRIES ALIMENTAIRES.	26 118	8 578	14 952	46 906	12 761
TABACS ET SUCCEDANES DE TABACS FABRIQUES	3 006	3 178	4 599	6 642	5 493
SEL; SOUFRE; TERRES ET PIERRES; PLATRES, CHAUX ET CEMENTS	1 083 029	780 090	1 050 200	773 413	684 191
MINERAIS, SCORIES ET CENDRES	-	37 474	63 359	75 139	38
COMBUSTIBLES MINERAUX; HUILES, CIRES MINERALES.	1 654 047	1 542 123	1 929 923	1 632 673	1 974 644
PRODUITS CHIMIQUES INORGANIQUES; COMPOSES DE METAUX	63 688	50 302	60 988	43 963	48 247
PRODUITS CHIMIQUES ORGANIQUES	10 749	11 913	16 372	14 304	15 696
PRODUITS PHARMACEUTIQUES	6 713	6 514	7 421	7 389	6 755
ENGRAIS	53 815	45 272	61 026	55 009	72 005
EXTRAITS TANNANTS OU TINCTORIAUX;TANINS;COLORANTS;	4 020	4 384	5 003	4 657	4 567
HUILLES ESSENTIELLES, RESINOIDES; PRODUITS DE PARFUMERIE;	4 222	4 686	5 342	7 260	6 956
SAVONS, LUBRIFIANTS, BOUGIES, CIRES DENTAIRE	21 465	26 809	28 373	26 155	25 266
MATIERES ALBUMINOIDES;PREPARATIONS A BASE D'AMIDONS.	1 421	1 409	1 629	2 196	1 826
POUDRES,EXPLOSIFS;ARTICLES DE PYROTECHNIE;ALLUMETTES	904	1 065	1 011	1 093	1 062
PRODUITS PHOTOGRAPHIQUES OU CINEMATOGRAPHIQUES	394	453	424	337	232
PRODUITS DIVERS DES INDUSTRIES CHIMIQUES	18 085	14 563	12 062	16 730	15 147
MATIERES PLASTIQUES ET OUVRAGES EN CES MATIERES	70 166	70 923	78 094	76 966	89 379
CAOUTCHOUC ET OUVRAGES EN CAOUTCHOUC	9 365	9 676	11 948	12 967	13 157
PEAUX (AUTRES QUE LES PELLETERIES) ET CUIRS	172	238	253	279	619
OUVRAGES EN CUIR; ARTICLES DE BOURRELLERIE, SELLERIE.	1 293	1 416	1 811	1 861	1 989
PELLETERIES ET FOURRURES; PELLETERIES FACTICES	-	1	8	10	-
BOIS, CHARBON DE BOIS ET OUVRAGES EN BOIS	96 115	93 856	95 525	93 843	75 619

Source : ANSD

Tableau - 32 : Importations par années et chapitres (suite) (Poids Net en tonnes)

	2005	2006	2007	2008	2009
LIEGE ET OUVRAGES EN LIEGE	8	13	12	20	16
OUVRAGES DE SPARTERIE OU DE VANNERIE	39	44	66	38	30
MATIERES CELLULOSIQUES SERVANT A LA FABRICATION DU PAPIER.	1 816	2 630	2 014	1 914	3 213
PAPIERS ET CARTONS; OUVRAGES EN PATE DE CELLULOSE, PRODUITS D'EDITION, PRESSE, ARTS GRAPHIQUES; MANUSCRITS, PLANS	51 021	51 600	61 283	62 934	63 007
SOIE	80	270	410	163	687
LAINES, POILS FINS OU GROSSIERS; FILS ET TISSUS DE CRIN	55	67	109	95	49
COTON	4 156	5 002	6 163	7 864	8 040
AUTRES FIBRES TEXTILES VEGETALES;FILS DE PAPIER.	127	148	96	389	392
FILAMENTS SYNTHETIQUES OU ARTIFICIELS	3 397	3 348	3 590	3 042	4 097
FIBRES SYNTHETIQUES OU ARTIFICIELLES DISCONTINUES	3 566	3 395	3 807	4 235	5 472
OUATES,FEUTRES,NON TISSEES;FILS SPECIAUX;FICELLES,CORDES.	1 745	1 769	1 992	2 078	2 306
TAPIS ET AUTRES REVETEMENTS DE SOL EN MATIERES TEXTILES	902	1 042	1 307	1 670	1 460
TISSUS SPECIAUX; DENTELLES; TAPISSERIES; PASSEMENTERIES; BRODERIES	1 823	1 664	2 319	2 011	1 411
TISSUS IMPREGNES, RECOUVERTS, STRATIFIES;.	902	1 087	852	1 136	1 228
ETOFFES DE BONNETERIE	50	40	64	36	50
VETEMENTS ET ACCESSOIRES DU VETEMENT, EN BONNETERIE	1 966	2 544	3 144	2 965	3 333
VETEMENTS ET ACCESSOIRES DU VETEMENT, AUTRES QU'EN BONNETERIE	3 845	3 698	4 485	4 240	4 102
AUTRES ARTICLES TEXTILES CONFECTIONNES; FRIPERIE ET CHIFFONS.	13 776	17 395	21 081	22 792	27 889
CHAUSSURES, GUETRES ET ARTICLES ANALOGUES; PARTIES DE CES OBJETS	6 366	6 609	6 625	6 955	6 962
COIFFURES ET PARTIES DE COIFFURES	179	207	226	178	215
PARAPLUIES, PARASOLS, CANNES, FOUETS, CRAVACHES ET LEURS PARTIES	53	82	96	84	108
PLUMES APPRETEES; FLEURS ARTIFICIELLES; OUVRAGES EN CHEVEUX	256	239	350	319	368
OUVRAGES EN PIERRES, PLATRE, CIMENT, AMIANTE, MICA	7 646	10 281	7 583	8 224	8 699
PRODUITS CERAMIQUES	114 273	112 861	125 651	114 538	101 988
VERRE ET OUVRAGES EN VERRE	15 408	15 364	17 456	18 448	17 565
PERLES, PIERRES GEMMES, METAUX PRECIEUX; BIJOUTERIE FANTAISIE	957	573	526	530	673
FONTE, FER ET ACIER	216 842	192 169	232 016	235 646	225 464
OUVRAGES EN FONTE, FER OU ACIER	18 146	28 338	40 481	30 276	35 458
CUIVRE ET OUVRAGES EN CUIVRE	2 788	2 514	2 574	2 782	3 102
NICKEL ET OUVRAGES EN NICKEL	3	2	4	3	27
ALUMINIUM ET OUVRAGES EN ALUMINIUM	3 053	3 201	3 531	4 819	5 557
PLOMB ET OUVRAGES EN PLOMB	178	226	116	171	67
ZINC ET OUVRAGES EN ZINC	2 449	1 916	1 320	1 462	1 103
ETAIN ET OUVRAGES EN ETAIN	6	15	24	27	35
AUTRES METAUX COMMUNS; CERMETS; OUVRAGES EN CES MATIERES	2	1	1	-	6
OUTILS, OUTILLAGE, COUTELLERIE, COUVERTS EN METAUX.	1 592	1 652	2 106	3 179	3 121
OUVRAGES DIVERS EN METAUX COMMUNS	3 898	3 866	4 765	4 708	5 964
REACTEURS NUCLEAIRES; CHAUDIERES, MACHINES, APPAREILS, MACHINES ELECTRIQUES; APPAREILS D'EMISSION-RECEPTION RADIO/TV	34 049	42 266	47 671	75 524	65 708
VEHICULES ET MATERIEL POUR VOIES FERREES;	850	1 114	1 110	2 382	1 053
VOITURES AUTOMOBILES ET AUTRES VEHICULES TERRESTRES;	33 686	34 183	46 483	52 665	55 075
NAVIGATION AERIEENNE OU SPATIALE	62	111	43	14	26

Source : ANSD

Tableau - 32 : Importations par années et chapitres (suite et fin) (Poids Net en tonnes)

	2005	2006	2007	2008	2009
NAVIGATION MARITIME OU FLUVIALE	799	448	286	217	264
APPAREILS D'OPTIQUE, DE PRECISION, MEDICO-CHIRURGICAUX;	1 754	2 369	2 126	2 437	2 330
HORLOGERIE	139	126	161	118	168
INSTRUMENTS DE MUSIQUE; PARTIES ET ACCESSOIRES DE CES INSTRUMENTS	19	13	13	13	18
ARMES, MUNITIONS ET LEURS PARTIES ET ACCESSOIRES	93	126	146	201	134
MEUBLES Y.C. MEDICAUX; APPAREILS D'ECLAIRAGE.	10 729	12 488	17 010	19 129	16 641
JOUETS, JEUX, ARTICLES DE DIVERTISSEMENTS OU SPORTS	1 233	1 027	1 204	1 498	1 528
OUVRAGES DIVERS	2 211	1 908	2 204	2 259	2 201
OBJETS D'ART, DE COLLECTION OU D'ANTIQUITE	60	49	75	68	67
TOTAL	5 674 920	5 214 968	6 415 696	5 617 934	5 724 349

Source : ANSD

Tableau - 33 : Commerce extérieur et agrégats

	2005	2006	2007	2008	2009
Exportations	686,6	715,7	702,5	893,8	890,73
Variation en%	5,3	4,2	-1,8	27,2	-0,3
Importations	1696,7	1790,9	2123,6	2534,2	2141,66
Variation en%	12,5	5,6	18,6	19,3	-15,5
Total commerce	2383,3	2506,6	2826,1	3428	3032,39
Variation en%	10,4	5,2	12,7	21,3	-11,5
PIB (en valeur)	4593	4894	5405	5944	5985
Variation en%	7,8	6,6	10,4	10,0	0,7
PNB	4546	4860	5369	5923	5961
Variation en%	8,8	6,9	10,5	10,3	0,6
Total commerce /PIB	52%	51%	52%	58%	51%
Exportation/PIB	15%	15%	13%	15%	15%
Importations/PIB	37%	37%	39%	43%	36%
Coefficient de dépendance¹	52%	51%	52%	58%	51%
Population	10,82	11,08	11,34	11,61	11,61
Change \$US (FCFA)	530	523	480	448	472

Source : ANSD

Tableau - 34 : Indices de valeurs unitaires à l'importation et à l'exportation

	2005	2006	2007	2008	2009
Indice à l'Exportation	139,20	142,45	141,82	186,27	149,02
Variation en %	3,92	2,33	-0,44	31,34	-20,00
Indice à l'Importation	134,23	143,58	148,65	180,55	150,04
Variation en %	10,23	6,97	3,53	21,46	-16,90
Indice Terme Échange	103,7	99,21	95,41	103,2	99,32
Variation en %	-5,73	-4,33	-3,83	8,16	-3,76

Source : ANSD

¹ Le coefficient de dépendance détermine la dépendance de l'économie vis à vis du commerce extérieur, il se calcule en rapportant au P.N.B. le total des exportations et des importations.

Tableau - 35: Nomenclature tarifaire et statistique de l'UEMOA.

Section I: (chapitre 1 à 5)	Animaux vivants et produits du règne animal
Section II: (chapitre 6 à 14)	Produits du règne végétal
Section III: (chapitre 15)	Graisses et huiles animales ou végétales; produits de leur dissociation; graisses alimentaires élaborées; cires d'origine animale ou végétale
Section IV: (chapitre 16 à 24)	Produits des industries alimentaires; boissons, liquides alcooliques et vinaigres; tabacs et succédanés de tabac fabriqués
Section V: (chapitre 25 à 27)	Produits minéraux
Section VI: (chapitre 28 à 38)	Produits des industries chimiques ou des industries connexes
Section VII: (chapitre 39 à 40)	Matières plastiques et ouvrages en ces matières; caoutchouc et ouvrages en caoutchouc
Section VIII: (chapitre 41 à 43)	Peaux, cuirs, pelleteries et ouvrages en ces matières; articles de bourrellerie ou de sellerie; articles de voyage, sacs à main et contenants similaires; ouvrages en boyaux
Section IX: (chapitre 44 à 46)	Bois, charbon de bois et ouvrages en bois; liège et ouvrages en liège; ouvrages de sparterie ou de vannerie
Section X: (chapitre 47 à 49)	Pâtes de bois ou d'autres matières fibreuses cellulosiques; papier ou carton à recycler (déchets et rebuts) ; papier et ses applications
Section XI: (chapitre 50 à 63)	Matières textiles et ouvrages en ces matières
Section XII: (chapitre 64 à 67)	Chaussures, coiffure, parapluies, parasols, cannes fouets, cravaches et leurs parties, plumes et articles en plumes, fleurs artificielles, ouvrages en cheveux
Section XIII: (chapitre 68 à 70)	Ouvrages en pierre, plâtre, ciment, amiante, mica et matières analogues, produits céramiques, verres et ouvrages en verre
Section XIV: (chapitre 71)	Perles fines ou de culture, pierres gemmes ou similaires, métaux précieux plaqués ou doublés de métaux précieux, ouvrages en ces matières, bijouterie de fantaisies
Section XV: (chapitre 72 à 83)	Métaux communs et ouvrages en ces métaux
Section XVI: (chapitre 84 à 85)	Machines et appareils, matériels électriques et leurs parties, appareils d'enregistrement ou de reproduction du son, appareils d'enregistrement ou de reproduction des images ou du son en télévision et parties et accessoires de ces appareils
Section XVII: (chapitre 86 à 89)	Matériel de transport
Section XVIII: (chapitre 90 à 92)	Instruments et appareils d'optique, de photographie ou de Cinématographie, de mesure, de contrôle ou de précision; instruments et appareils médico-chirurgicaux; horlogerie; instruments de musique; parties et accessoires de ces instruments ou appareils
Section XIX: (chapitre 93)	Armes, munitions et leurs parties et accessoires
Section XX: (chapitre 94 à 96)	Marchandises et produits divers
Section XXI: (chapitre 97)	Objets d'art, de collection ou d'antiquité

Source : ANSD