

**REPUBLIQUE DU SENEGAL**  
Un peuple – Un but – Une foi  
**MINISTERE DE L'ECONOMIE DES FINANCES ET DU PLAN**



**PROJET A L'ECOUTE DU SENEGAL 2014**  
Enquête mobile

Module 13 : Alimentation et Sécurité alimentaire 4

*Rapport sommaire*  
*Mars 2017*



<b>COMITE DE DIRECTION</b>	
Directeur Général	Aboubacar Sédikh BEYE
Directeur Général Adjoint	Babacar NDIR
Directeur des Statistiques Démographiques et Sociales	Papa Ibrahima Sylmang SENE
Directeur du Management et de l'Information Statistique	Mamadou NIANG
Chef de la Division des Statistiques Sociales et du Suivi des Conditions de Vie et de la Pauvreté	Meïssa NDOUR
Chef du Bureau des Conditions de Vie et de la Pauvreté	Macoumba DIOUF

*Ce résumé présente de sommaires résultats du troisième passage du module sur « l'Alimentation et la Sécurité alimentaire » du projet « A l'écoute du Sénégal », entièrement financé par la Banque Mondiale.*

*Une enquête de référence a été réalisée entre novembre 2014 et janvier 2015 par l'Agence Nationale de la Statistique et de la Démographie (ANSD). Elle est suivie d'enquête modulaire téléphonique sur le même échantillon.*

*Pour tout renseignement, veuillez contacter l'Agence Nationale de la Statistique et de la Démographie (ANSD), BP 116, Dakar, Sénégal.*

*Tél. : (221) 33 869 21 39, Fax : (221) 33 824 36 15, Site Web : [www.ansd.sn](http://www.ansd.sn)*

### Tableau synoptique du module : Alimentation et Sécurité alimentaire n° 4

Round	Période	Module	Taux de réponse	Ménages	DMC	Nombre Télénquêteurs
13	<b>Début</b> : 21-nov. 2016 <b>Fin</b> : 13- déc. 2016	Alimentation et Sécurité alimentaire 4	85%	1282/1500	4 mns	10

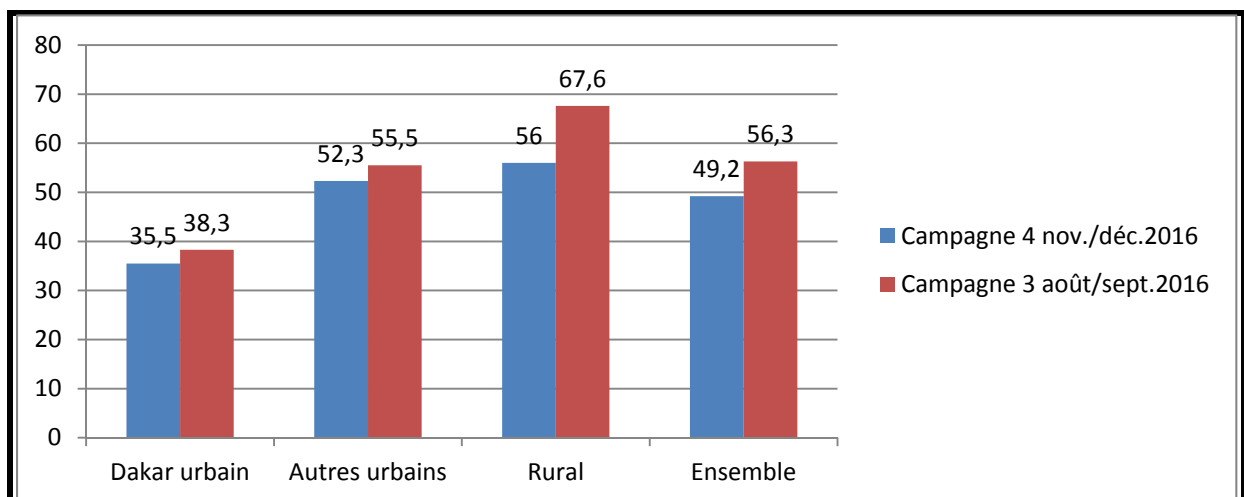
### Introduction

Avec une grande partie de la population dépendante d'une agriculture traditionnelle et pluviale, l'insécurité alimentaire demeure une préoccupation constante des autorités. Ainsi, pour mieux anticiper et gérer efficacement les crises alimentaires devenues récurrentes, en liaison avec les effets relatifs au changement climatique, le Sénégal a mis en place de nombreuses politiques visant à améliorer la disponibilité d'informations relatives à l'insécurité alimentaire.

Même si la crainte persiste toujours chez les ménages, les résultats de la campagne de novembre/décembre 2016 comparativement à ceux de août/septembre 2016 ont montré une amélioration de la situation alimentaire quel que soit le milieu de résidence.

Ainsi, au cours des sept derniers précédant la campagne, la proportion des ménages sénégalais qui ont manifesté une crainte de ne pas avoir assez à manger a baissé de 7,1 points de pourcentage au niveau national. En milieu rural et dans les autres zones urbaines, cette baisse est estimée respectivement à 11,6 et 3,2 points de pourcentage. C'est à Dakar urbain que cette baisse est moins ressentie et est évaluée à 2,8 points de pourcentage.

**Graphique 1 : Evolution de la crainte des ménages à l'insécurité alimentaire entre les campagnes 3 et 4 au courant des sept derniers jours précédant l'enquête selon le milieu de résidence**



Source : Enquête téléphonique, Alimentation et Sécurité alimentaire 4\_L2S, novembre/décembre 2016, ANSD

**La crainte de l'insécurité alimentaire : une préoccupation des ménages sénégalais...**

Le tableau ci-dessous montre que, près d'un ménage sénégalais sur deux, craint une situation d'insécurité alimentaire. En effet, au cours des sept derniers jours précédant l'enquête, 49,2% des ménages sénégalais ont manifesté une crainte de ne pas avoir assez à manger. Cette crainte est plus manifeste au sein des ménages du milieu rural avec 56,0%.

**Tableau 1 : Crainte des ménages à l'insécurité alimentaire selon le milieu de résidence**

Au cours des 7 derniers jours, avez-vous craint de ne pas avoir assez à manger pour votre ménage	Milieu de résidence			
	Dakar urbain	Autres urbains	Rural	Ensemble
Oui	35,5	52,3	56,0	49,2
Non	64,5	47,7	44,0	50,8

Source : Enquête téléphonique, Alimentation et Sécurité alimentaire 4\_L2S, novembre/décembre 2016, ANSD

### Globalement, les ménages sénégalais sont à trois repas quotidiens...

#### - Chez les adultes

Pour la consommation alimentaire des adultes, la majorité des ménages sénégalais, soit 8 ménages sur 10, prend trois repas quotidiens. Cette situation est pratiquement la même partout ailleurs dans les différentes zones de résidence.

**Tableau 2 : Nombre de repas pris par jour et par adulte selon le milieu de résidence**

Nombre de repas pris chaque jour dans votre ménage par les adultes	Milieu de résidence			
	Dakar urbain	Autres urbains	Rural	Ensemble
0	0,0	0,0	0,2	0,1
1	0,6	3,3	1,8	1,8
2	14,0	17,0	15,6	15,5
3	85,0	79,4	82,4	82,5
4	0,4	0,3	0,0	0,2

Source : Enquête téléphonique, Alimentation et Sécurité alimentaire 4\_L2S, novembre/décembre 2016, ANSD

#### - Chez les enfants de moins de cinq ans

Près de la totalité des ménages (98,5 %) accorde au moins 3 repas par jour aux enfants de moins de 5 ans. Mieux, ces derniers bénéficient de 4 repas par jour dans plus de la moitié (53,5%) des ménages.

**Tableau 3 : Nombre de repas pris par jour par les moins de cinq ans selon le milieu de résidence**

Nombre de repas pris chaque jour dans votre ménage par les enfants (6-59 mois)	Milieu de résidence			
	Dakar urbain	Autres urbains	Rural	Ensemble

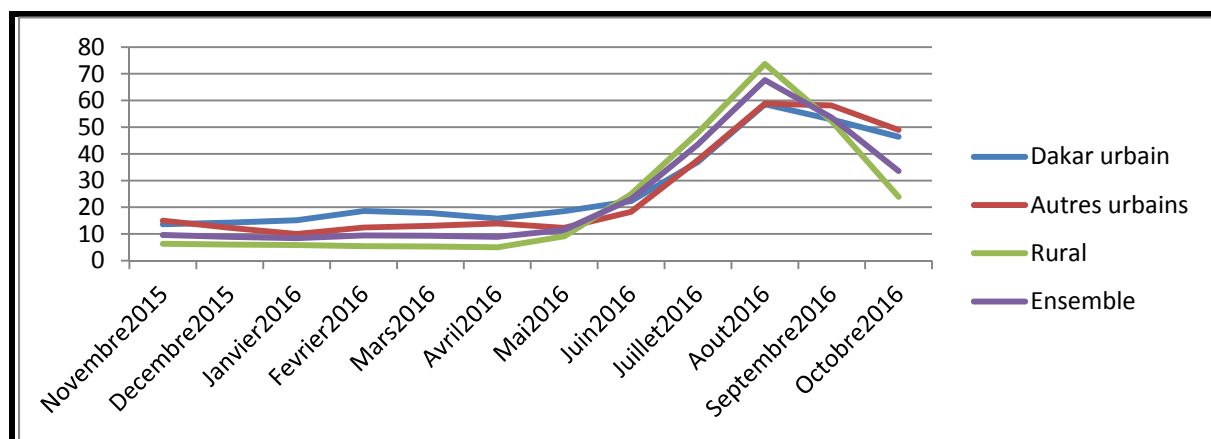
1	0,0	0,0	0,3	0,1
2	0,6	1,0	2,1	1,4
3	46,5	44,8	44,3	45,0
4	52,9	54,2	53,4	53,5

Source : Enquête téléphonique, Alimentation et Sécurité alimentaire 4\_L2S, novembre/décembre 2016, ANSD

### La pire des périodes en matière d'alimentation chez les ménages...

En 2016, la période de difficulté alimentaire au Sénégal s'étend principalement du de mai à octobre. En effet, à partir du mois de mai, la proportion des ménages en situation de difficulté pour s'alimenter augmente progressive et passe de 11,5 % à 67,6 % au mois d'août où elle atteint son niveau le plus élevé avant de connaître une tendance baissière atteignant 33,6 % en Octobre de la même année.

### Graphique 1: Evolution de la proportion des ménages confrontée à un manque de nourriture au cours des 12 derniers mois



Source : Enquête téléphonique, Alimentation et Sécurité alimentaire 4\_L2S, novembre/décembre 2016, ANSD

### Quelles sont les stratégies d'adaptation utilisées par les ménages pour faire face à la pénurie alimentaire ?

Face à des difficultés pour se nourrir, les ménages ont généralement tendance à développer un ensemble de stratégies afin de pouvoir s'adapter et réduire leur vulnérabilité. Ces stratégies sont souvent basées sur un changement d'habitudes de consommation alimentaire fortement dépendant du pouvoir d'achats, de la disponibilité des aliments, de la zone de résidence mais aussi de la taille du ménage.

Globalement, plus d'un ménage sénégalais sur deux a adopté des stratégies d'adaptation durant la période étudiée. Le tableau 5 ci-dessous montre que **Compter sur des aliments moins appréciés et/ou moins coûteux** (93,5%), **changer la préparation des aliments** (90,2%), et **emprunter de l'argent, de la nourriture ou compter sur l'aide d'un ami ou d'un parent** (86,7%) sont les

trois stratégies les plus utilisées par les ménages. Globalement, plus de neuf ménages sur dix sénégalais ont eu recours à ces stratégies.

D'autres stratégies sont aussi mise en œuvre par les ménages pour faire face aux difficultés liées à la pénurie alimentaire notamment, **limiter la taille des portions au moment du repas**, et **la photocopie alimentaire**, soit par 8 ménages sur 10.

Par contre, peu de ménages ont déclaré « **Vendre des propriétés du ménage, bétail ou volaille, etc.?** » ou « **Reporter l'achat de thé/café ou d'autre article ménager ?** », surtout dans la zone urbaine de Dakar.

**Tableau 4: Les stratégies d'adaptation des ménages face à la pénurie alimentaire selon le milieu de résidence**

Votre ménage s'adapte-t-il à la pénurie alimentaire par un des moyens suivants ?	Milieu de résidence			
	Dakar urbain	Autres urbains	Rural	Ensemble
Limiter la taille des portions au moment du repas	67,4	79,9	81,7	78,7
Compter sur des aliments moins appréciés et/ou moins coûteux	87,8	95,6	94,5	93,5
Changer la préparation des aliments	85,2	93,8	90,4	90,2
Emprunter de l'argent, de la nourriture ou compter sur l'aide d'un ami ou parent	82,6	88,1	87,5	86,7
Reporter l'achat de thé/café ou d'autre article ménager ?	60,1	80,8	76,8	74,6
Reporter le paiement de frais liés à l'éducation	34,3	53,5	55,6	51,2
Vendre des propriétés du ménage, bétail ou volaille, etc.?	30,4	50,8	68,4	57,5
Et la photocopie alimentaire (pratique très fréquente) ?	79,8	75,4	76,6	76,9

Source : Enquête téléphonique, Alimentation et Sécurité alimentaire 4\_L2S, novembre/décembre 2016, ANSD