

ANSD

Agence Nationale de
la Statistique et de la Démographie

Note sur les indices mensuels des prix du Commerce Extérieur
(Janvier 2015)



Avertissement

La note mensuelle fait ressortir le niveau et l'évolution des indices de valeurs unitaires (I.V.U) des marchandises échangées entre le Sénégal et le reste du monde. La valeur unitaire est obtenue en rapportant la valeur de la marchandise à son volume. Exprimée en francs CFA par kg, elle traduit le prix par unité de masse. Ces indices sont de type Laspeyres, base 100 en 2005. La valeur de la marchandise est évaluée au prix CAF (Coût Assurance Fret) à l'importation et au prix FAB (Franco A Bord) à l'exportation. La nomenclature de produits retenue dans le calcul des indices de valeur unitaire est le Système Harmonisé (SH) de désignation et de codification des marchandises à quatre digits (SH4). Les I.V.U sont calculés pour les flux totaux à l'importation et à l'exportation. Afin de dégager la tendance fondamentale des prix aux échanges extérieurs, un indice sous-jacent¹ est calculé à côté d'un indice des produits volatiles qui, lui, rend compte de l'évolution des produits aux fortes variations de prix unitaire. Les données de base utilisées, principalement issues des statistiques douanières, sont relatives au commerce spécial². Les indices à l'importation et à l'exportation sont également calculés par groupe d'utilisation³. Dans les nomenclatures agrégées (SH à quatre digits et Groupes d'utilisation), les valeurs unitaires peuvent faire l'objet de sensibles fluctuations entre deux mois. Ceci tient en général à la structure des prix des produits qui composent ces nomenclatures.

I. EVOLUTION DES PRIX A L'IMPORTATION

L'indice des prix des produits à l'importation a connu au mois de janvier 2015 une hausse de 2,4% par rapport au mois précédent. Cette évolution est essentiellement due au relèvement des prix des produits des groupes « matières premières animales et végétales » (+13,4%), « matières premières minérales » (+4,8%), « autres demi-produits » (+4,8%) et « produits finis destinés à la consommation » (+4,2%). Le repli des prix des produits du groupe « produits finis destinés à l'industrie » (-10,1%) a, entre autres, atténué cette tendance haussière.

Comparés au mois de janvier 2014, les prix des produits à l'importation se sont repliés de 5,0%.

Le relèvement des prix des produits du groupe « **matières premières animales et végétales** » (+13,4%) est consécutif à celui des prix de ses seules composantes : l'huile de soja (+15,3%) et le bois brut (+2,5%).

En comparaison au mois de janvier 2014, les prix des produits du groupe ont diminué de 1,2%.

La hausse de prix affichée par le groupe « **matières premières minérales** » (+4,8%) est en liaison avec l'accroissement du prix de son unique composante, le gypse.

En variation annuelle, le prix du groupe a progressé de 0,8%.

L'augmentation des prix des produits du groupe « **autres demi-produits** » (+4,8%) s'explique par la hausse des prix du clinker (+65,6%), des carreaux (+12,3%) et du bois scié (+6,0%). Toutefois, le repli des prix de fils de machine en fer (-6,0%) a atténué cette tendance haussière.

Comparés au mois de janvier 2014, les prix des produits de ce groupe se sont relevés de 4,2%.

Le renchérissement des produits du groupe « **produits finis destinés à la consommation** » (+4,2%) est en liaison avec celui des voitures de tourisme (+56,9%). La contraction des prix de médicaments (-1,3%) et de véhicules pour le transport en commun (-0,6%) a atténué cette tendance à la hausse.

En variation annuelle, les prix des produits du groupe ont connu une hausse de 1,4%.

¹ L'indice sous-jacent est obtenu en élaguant de l'échantillon les produits dont les prix sont sujets à de fortes variations, dits produits volatiles tels que, les insecticides et herbicides à l'importation, ainsi que les mélanges odoriférants pour les industries alimentaires à l'exportation. Un produit est considéré comme volatile si son coefficient de variation est supérieur à 30%.

² Le commerce spécial enregistre les marchandises lorsqu'elles sont destinées à la consommation intérieure ou à l'exportation. Le commerce général comptabilise les marchandises quand elles entrent ou sortent du territoire national.

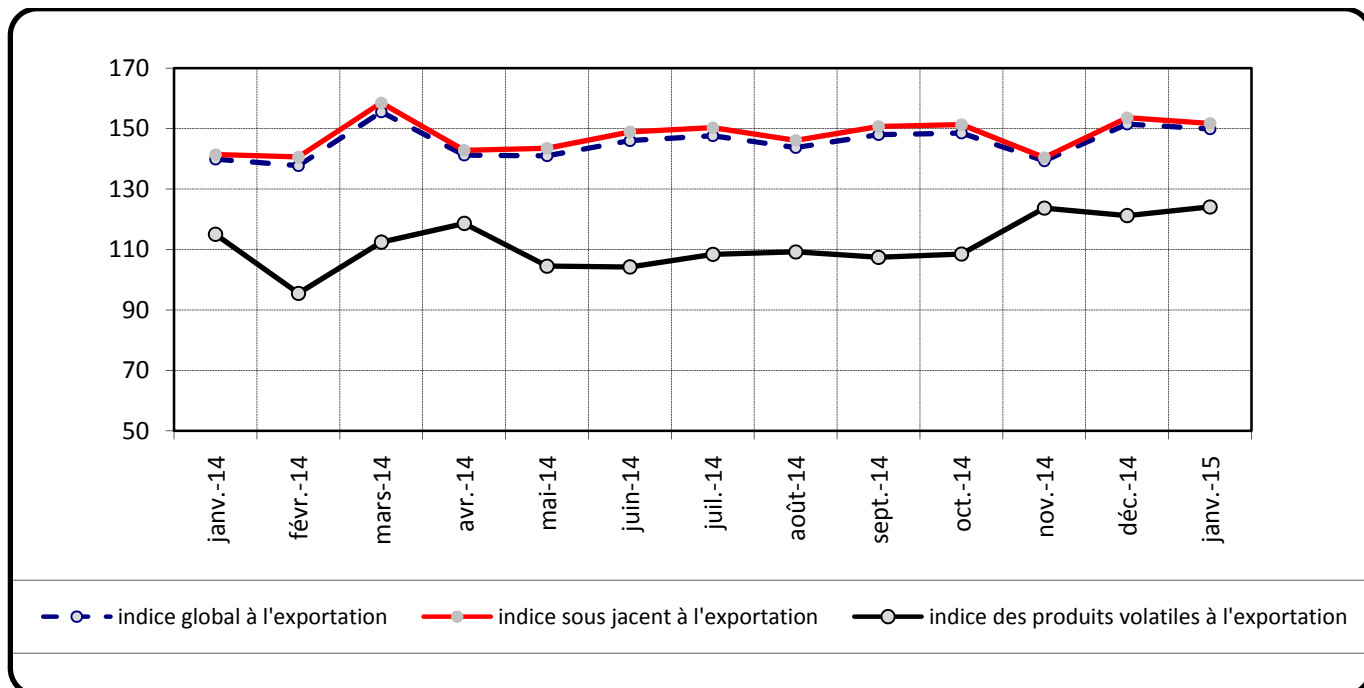
³ Les groupes d'utilisation classent les produits selon l'utilisation attendue du produit.

Le repli des prix des produits du groupe « **produits finis destinés à l'industrie** » (-10,1%) s'explique par la baisse des prix de véhicules pour le transport de marchandises (-36,5%). Toutefois, la hausse des prix de machines automatiques pour le traitement de l'information (+11,2%) a atténué cette tendance baissière.

Par rapport au mois de janvier 2014, les prix des produits du groupe ont chuté de 11,8%.

L'**indice sous jacent** des prix des produits à l'importation a connu une hausse de 1,9%. Au même moment, celui des produits volatiles s'est relevé de 6,2%. En variation annuelle, l'indice sous jacent s'est replié de 6,9%.

Graphique 1: Evolution des indices sous jacent, volatile et global à l'importation



II. EVOLUTION DES PRIX A L'EXPORTATION

L'indice des prix des produits à l'exportation a connu, au mois de janvier 2015, une baisse de 1,0% par rapport au mois précédent. Ce repli est lié à celui des prix des produits des groupes « autres demi-produits » (-6,8%), « matières premières minérales » (-6,2%) et « produits finis destinés à la consommation » (-1,2%). Le relèvement des prix des produits des groupes « matières premières animales et végétales » (+5,2%) et « alimentation-boisson-tabac » (+2,9%) a réduit cette tendance baissière.

Comparées au mois de janvier 2014, les prix des produits à l'exportation ont connu une hausse de 7,1%.

La baisse des prix des produits du groupe « autres demi-produits » (-6,8%) est imputable à celle des prix de l'acide phosphorique (-11,0%) et du ciment (-1,4%).

Par rapport au mois de janvier 2014, les prix des produits de ce groupe se sont relevés de 16,6%.

Le fléchissement des prix des produits du groupe « matières premières minérales » (-6,2%) est le résultat de celui des prix du sel (-10,8%) et d'autres argiles (-3,2%).

Comparés au mois de janvier 2014, les prix des produits du groupe ont reculé de 14,2%.

La contraction des prix des produits du groupe « produits finis destinés à la consommation » (-1,2%) reflète principalement celle des prix de savons et produits tensio-actifs (-25,2%). Toutefois, le relèvement des prix d'articles de ménage (+27,1%) et de produits de beauté (+5,2%) a atténué cette tendance à la baisse.

En variation annuelle, les prix des produits du groupe ont fléchi de 1,2%.

La hausse des prix des produits du groupe « matières premières animales et végétales » (+5,2%) est expliquée par le relèvement des prix des huiles brutes d'arachide (+8,3%). Cette évolution fait suite à la hausse des cours mondiaux des huiles d'arachide qui ont progressé de 1,5% en variation mensuelle au mois de janvier 2015. Toutefois, le fléchissement des prix des peaux brutes de bovins (-7,4%) et du coton (-0,2%) a atténué cette tendance haussière.

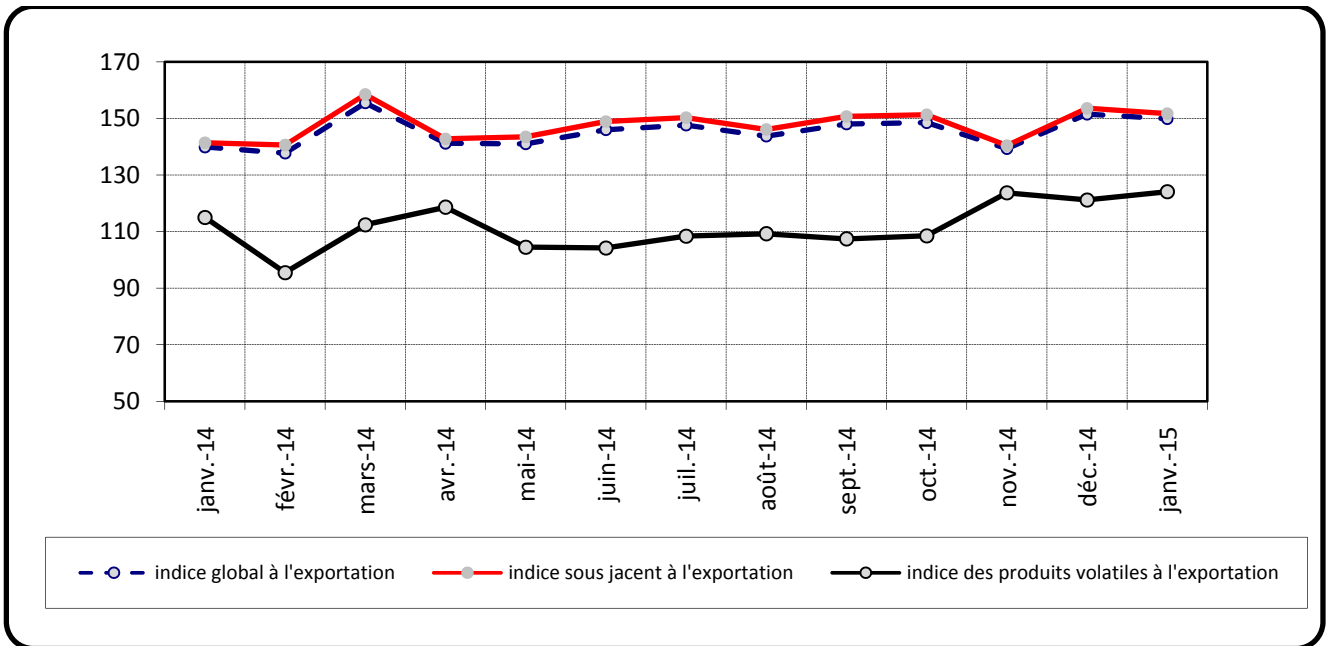
En variation annuelle, les prix des produits du groupe ont chuté de 18,8%.

Le relèvement des produits du groupe « alimentation-boisson-tabac » (+2,9%) est en liaison avec celui des prix de mollusques (+16,6%), de poissons réfrigérés (+5,1%) et de poissons frais (+3,6%). Toutefois, la baisse des prix d'extrait de malt et préparation alimentaire (-5,5%) et de bouillon (-1,9%) a modéré cette tendance à la hausse.

Par rapport au mois de janvier 2014, les prix des produits du groupe ont augmenté de 3,5%.

L'indice sous jacent des prix des produits à l'exportation a fléchi de 1,2%. Au même moment, celui des produits volatiles s'est relevé de 2,4%. Comparé au mois de janvier 2014, l'indice sous jacent a haussé de 7,3%.

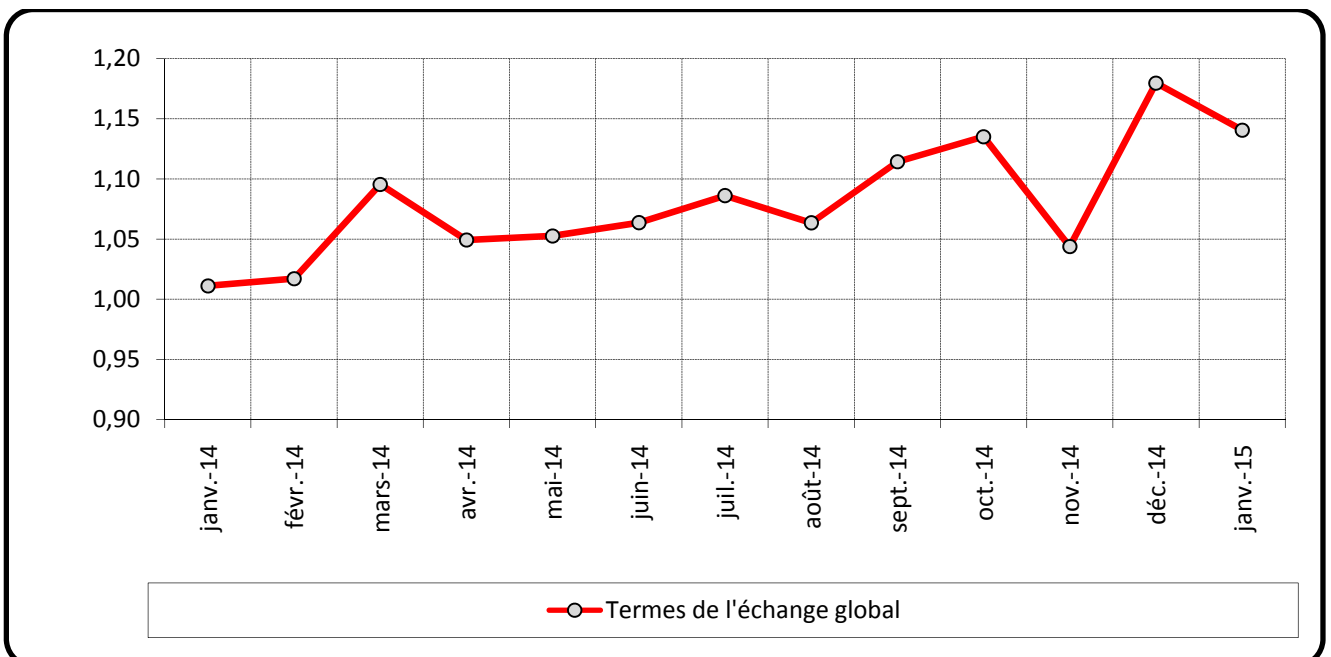
Graphique 2: Evolution des indices sous jacent, volatile et global à l'exportation



III. Les termes de l'échange

Les termes de l'échange sont ressortis à 1,14 au cours de la période sous revue contre 1,18 au mois précédent. L'amélioration des termes de l'échange, notamment des produits des groupes « **autres demi-produits** » (1,23), « **matières premières minérales** » (1,19), « **énergie et lubrifiant** » (1,13), est atténuée par la détérioration de ceux des produits du groupe « **matières premières animales et végétales** » (0,76).

Graphique 3: Evolution des termes de l'échange



Annexe

Tableau 1 : Variation de l'indice des prix à l'importation par groupe d'utilisation (base 100 en 2005)

Groupe d'utilisation /produits	Poids	2014				2015	Variation en %		Contribution à la variation mensuelle
		Jan.	Oct.	Nov.	Déc.	Jan.	2015/2014		
							Jan. / Déc.	Jan. / Jan.	
Alimentation-boisson-tabac	288,0	131,4	128,7	126,2	125,9	128,4	2,0	-2,3	0,6
• Riz brisé	106,6	120,0	118,0	120,3	121,6	124,1	2,0	3,4	0,2
• Lait	27,5	191,5	161,6	150,5	131,7	135,0	2,5	-29,5	0,1
• Blé	28,8	140,3	149,1	134,6	143,4	151,6	5,7	8,0	0,2
• Huile de palme	16,4	180,2	160,6	143,6	129,8	168,5	29,8	-6,5	0,5
• Sucre	12,3	111,8	112,3	103,0	120,1	104,0	-13,4	-7,0	-0,2
Energie et lubrifiant	262,0	200,7	184,6	194,5	172,9	177,9	2,9	-11,4	1,0
• Pétrole brut	163,1	215,2	187,3	204,3	179,3	190,3	6,1	-11,6	1,4
• Pétrole raffiné	67,0	173,5	181,1	179,9	157,7	152,9	-3,1	-11,9	-0,3
• Gaz butane	29,4	185,3	177,2	174,8	169,1	165,3	-2,2	-10,8	-0,1
Matières premières animales et végétales	17,7	167,2	138,0	173,4	145,6	165,2	13,4	-1,2	0,3
• Huile de soja	15,5	172,7	136,3	172,8	141,1	162,8	15,3	-5,7	0,3
• Bois brut	2,2	128,3	149,8	177,3	177,3	181,7	2,5	41,6	0,0
Matières premières minérales	1,2	72,8	63,2	71,5	70,0	73,3	4,8	0,8	0,0
• Gypse	1,2	72,8	63,2	71,5	70,0	73,3	4,8	0,8	0,0
Autres demi-produits	179,6	117,0	116,5	115,1	116,3	121,9	4,8	4,2	0,8
• Fils de machine en fer	23,9	121,4	114,1	117,6	120,7	113,5	-6,0	-6,5	-0,1
• Bois scié	15,3	102,5	99,3	90,4	89,6	95,0	6,0	-7,4	0,1
• Clinker	12,2	197,3	146,4	211,7	179,8	297,8	65,6	50,9	1,1
• Carreaux	9,1	154,6	125,6	118,6	106,6	119,8	12,3	-22,5	0,1
Produits finis destinés à l'industrie	87,5	109,2	92,8	101,7	107,2	96,3	-10,1	-11,8	-0,7
• Machines automatiques pour le traitement de l'information	10,2	143,6	119,3	106,0	137,7	153,1	11,2	6,6	0,1
• Véhicules pour le transport de marchandises	11,9	109,0	73,6	103,5	105,3	66,8	-36,5	-38,7	-0,4
• Groupe électrogène	8,6	94,3	88,2	97,6	150,7	76,6	-49,2	-18,7	-0,5
Produits finis destinés à la consommation	164,0	87,4	84,2	81,9	85,0	88,6	4,2	1,4	0,5
• Médicaments	36,2	110,2	99,3	94,2	98,7	97,4	-1,3	-11,6	0,0
• Voiture de tourisme	36,7	51,3	45,8	49,0	35,6	55,9	56,9	8,9	0,6
• Véhicule pour le transport en commun	12,1	123,9	172,3	146,4	144,2	143,4	-0,6	15,7	0,0
Indice global à l'importation	1000,0	138,4	130,8	133,5	128,4	131,4	2,4	-5,0	2,4

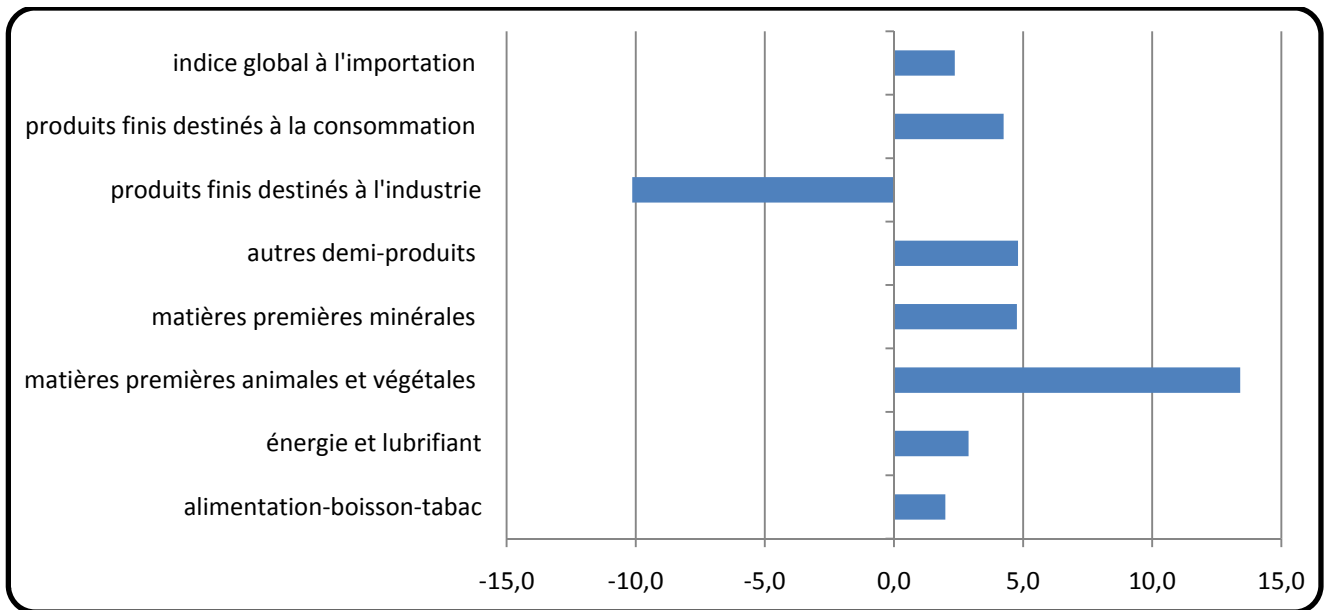
Source : ANSD/DSECN/DSC/BEE

Tableau 2 : Variation de l'indice des prix à l'exportation par groupe d'utilisation (base 100 en 2005)

Groupe d'utilisation /produits	Poids	2014				2015 Jan.	Variation en %		Contribution à la variation mensuelle
		Jan.	Oct.	Nov.	Déc.		2015/2014		
							Jan. / Déc.	Jan. / Jan.	
Alimentation-boisson-tabac	333,4	128,2	144,9	130,7	129,0	132,7	2,9	3,5	0,8
• Poissons frais	79,2	150,2	147,6	148,4	138,0	142,9	3,6	-4,8	0,3
• Mollusques	62,3	127,5	144,9	98,0	124,1	144,7	16,6	13,5	0,8
• Poissons réfrigérés	60,2	118,8	123,5	115,6	102,0	107,3	5,1	-9,7	0,2
• Crustacés	53,5	102,4	187,7	167,9	161,8	161,7	0,0	57,9	0,0
• Conserve de poisson	28,1	157,6	143,7	121,3	133,6	135,1	1,1	-14,2	0,0
• Bouillon	17,7	79,9	83,4	83,2	84,0	82,4	-1,9	3,1	0,0
• Extrait de malt et préparation alimentaire	14,4	143,3	141,1	168,9	123,8	117,0	-5,5	-18,3	-0,1
Energie et lubrifiant	216,0	183,6	185,7	164,3	199,6	201,1	0,7	9,5	0,2
• Pétrole raffiné	216,0	183,6	185,7	164,3	199,6	201,1	0,7	9,5	0,2
Matières premières animales et végétales	57,9	153,9	127,6	119,7	118,9	125,0	5,2	-18,8	0,2
• Huiles brutes d'arachides	37,5	164,5	115,5	123,7	121,9	131,9	8,3	-19,8	0,2
• Coton	18,6	136,5	153,2	111,2	111,2	111,0	-0,2	-18,7	0,0
• Peaux brutes de bovins	1,7	111,2	116,5	122,8	135,8	125,7	-7,4	13,1	0,0
Matières premières minérales	24,1	101,3	98,3	99,0	92,7	86,9	-6,2	-14,2	-0,1
• Sel	8,9	140,0	126,5	131,4	120,0	107,1	-10,8	-23,5	-0,1
• Autres argiles	7,0	109,5	116,6	112,7	105,7	102,3	-3,2	-6,6	0,0
• Débris ou fonte de fers ou en acier	8,2	51,9	51,9	51,9	51,9	51,9	0,0	0,0	0,0
Autres demi-produits	299,4	128,2	142,1	143,7	160,5	149,5	-6,8	16,6	-2,2
• Ciment	175,2	109,2	116,6	109,5	117,5	115,8	-1,4	6,0	-0,1
• Acide phosphorique	48,5	130,3	154,2	154,2	180,7	160,9	-11,0	23,5	-2,3
• Engrais	32,0	146,6	140,7	174,6	166,3	166,3	0,0	13,4	0,0
Produits finis destinés à la consommation	64,8	98,0	93,7	95,1	98,0	96,8	-1,2	-1,2	0,0
• Produits de beauté	19,9	108,5	101,1	94,1	91,2	96,0	5,2	-11,6	0,1
• Articles de ménage	9,2	100,8	116,7	128,7	97,5	123,9	27,1	23,0	0,2
• Savon et produits tensio- actifs	8,9	132,9	95,5	111,1	166,0	124,2	-25,2	-6,6	-0,2
Or industriel	4,4	330,8	380,3	400,7	420,8	423,8	0,7	28,1	0,0
• Or sous forme brute	4,4	330,8	380,3	400,7	420,8	423,8	0,7	28,1	0,0
Indice global à l'exportation	1000,0	139,9	148,5	139,3	151,5	149,9	-1,0	7,1	-1,0

Source : ANSD/DSECN/DSC/BEE

Graphique 4: Variation mensuelle des prix à l'importation par groupe d'utilisation



Graphique 5: Variation mensuelle des prix à l'exportation par groupe d'utilisation

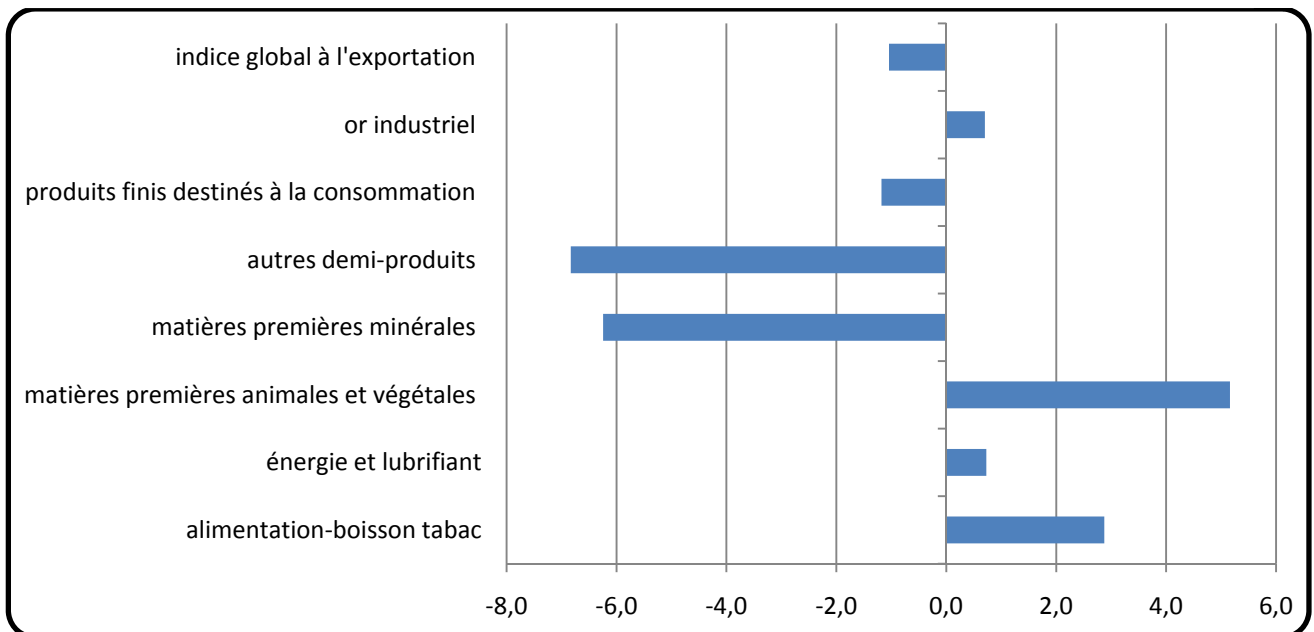


Tableau 3: Evolution de l'indice sous jacent, volatile, global à l'importation (base 100 en 2005)

	Poids	2014				2015	Variation en %	
		Déc.	Oct.	Nov.	Déc.	Jan.	2015/2014	
							Jan. / Déc.	Jan. / Jan.
Indice global à l'importation	100	138,4	130,8	133,5	128,4	131,4	2,4	-5,0
Indice sous jacent à l'importation	88,2	142,2	133,9	136,0	129,9	132,4	1,9	-6,9
Indice des produits volatiles à l'importation	11,8	110,3	107,6	115,0	117,1	124,3	6,2	12,7

Source : ANSD/DSECN/DSC/BEE

Tableau 4: Evolution de l'indice sous jacent, volatile, global à l'exportation (base 100 en 2005)

	Poids	2014				2015	Variation en %	
		Déc.	Oct.	Nov.	Déc.	Jan.	2015/2014	
							Jan. / Déc.	Jan. / Jan.
Indice global à l'exportation	100	139,9	148,5	139,3	151,5	149,9	-1,0	7,1
Indice sous jacent à l'exportation	88,2	141,4	151,3	140,4	153,6	151,7	-1,2	7,3
Indice des produits volatiles à l'exportation	11,8	115,0	108,5	123,7	121,2	124,1	2,4	7,9

Source : ANSD/DSECN/DSC/BEE

Tableau 5: Termes de l'échange par groupe d'utilisation (base 100 en 2005)

Groupe d'utilisation	2014				2015
	Jan.	Oct.	Nov.	Déc.	Jan.
Alimentation-boisson-tabac	0,98	1,13	1,04	1,03	1,03
Energie et lubrifiant	0,91	1,01	0,85	1,15	1,13
Matières premières animales et végétales	0,92	0,93	0,69	0,82	0,76
Matières premières minérales	1,39	1,55	1,38	1,32	1,19
Autres demi-produits	1,10	1,22	1,25	1,38	1,23
Produits finis destinés à la consommation	1,12	1,11	1,16	1,15	1,09
Termes de l'échange global	1,01	1,14	1,04	1,18	1,14

Source : ANSD/DSECN/DSC/BEE

Méthodologie de calcul de la contribution en points à la variation totale de l'indice global

La contribution d'un groupe d'utilisation est sa part dans variation de l'indice global. Elle s'obtient comme suit :

Soit i un groupe d'utilisation

P_i : la pondération du groupe d'utilisation i dans l'indice global ;

P : la somme totale des pondérations des groupes d'utilisation ;

V_i : la variation du groupe d'utilisation i ;

I_i : le niveau de l'indice du groupe d'utilisation à la période $t-1$;

I : le niveau de l'indice global à la période $t-1$.

$Contrib_i$: la contribution du groupe d'utilisation i à la variation de l'indice global

$$Contrib_i = \frac{P_i}{P} * \frac{I_i}{I} * V_i$$

Par exemple pour calculer la contribution, en pourcentage du groupe d'utilisation « Alimentation-boisson-tabac », nous procédons comme suit :

Libellé	Pondération	Jan. 14	Oct.14	Nov. 14	Déc. 14	Jan. 15	Variation mensuelle	contribution
Alimentation-boisson-tabac	288,0	131,4	128,7	126,2	125,9	128,4	2,0	0,6
Indice global à l'importation	1000,0	138,4	130,8	133,5	128,4	131,4	2,4	2,4

$$0,6 = \frac{288,0}{1000} * \frac{125,9}{128,4} * 2,0$$

Cela signifie que le groupe d'utilisation « alimentation-boisson-tabac » contribue à la hausse de l'indice global à l'importation de 0,6.

Agence Nationale de la Statistique et de la Démographie, Rocate Fann Bel-air Cerf-volant. BP 116 Dakar RP -Sénégal
Tél. : (221) 33 869 21 39 Fax : (221) 33 824 36 15

Directeur de Publication : Aboubacar Sédikh BEYE **Adjoint** : Mamadou Falou MBENGUE

Directeur des Statistiques Economiques et de la Comptabilité Nationale P.O. : Astou SAGNA

Chef de division des statistiques conjoncturelles: Maxime Bruno NAGNONHOU

Chef de bureau des échanges extérieurs: Daouda BALLE

Equipe de rédaction : Daouda BALLE /El Hadji Omar SENGHOR/ Sophie DIOP

Distribution : Division de la Diffusion, de la Documentation et des Relations avec les Usagers : El Hadji Malick GUEYE

Pour toute information s'adresser au Bureau des Echanges Extérieurs