

**ANSD**

Agence Nationale de  
la Statistique et de la Démographie

**Note sur les indices mensuels des prix du Commerce Extérieur**  
**(Novembre 2013)**



## *Avertissement*

*La note mensuelle fait ressortir le niveau et l'évolution des indices de valeurs unitaires (I.V.U) des marchandises échangées entre le Sénégal et le reste du monde. La valeur unitaire est obtenue en rapportant la valeur de la marchandise à son volume. Exprimée en francs CFA par kg, elle traduit le prix par unité de masse. Ces indices sont de type Laspeyres, base 100 en 2005. La valeur de la marchandise est évaluée au prix CAF (Coût Assurance Fret) à l'importation et au prix FAB (Franco A Bord) à l'exportation. La nomenclature de produits retenue dans le calcul des indices de valeur unitaire est le Système Harmonisé (SH) de désignation et de codification des marchandises à quatre digits (SH4). Les I.V.U sont calculés pour les flux totaux à l'importation et à l'exportation. Afin de dégager la tendance fondamentale des prix aux échanges extérieurs, un indice sous-jacent<sup>1</sup> est calculé à côté d'un indice des produits volatiles qui, lui, rend compte de l'évolution des produits aux fortes variations de prix unitaire. Les données de base utilisées, principalement issues des statistiques douanières, sont relatives au commerce spécial<sup>2</sup>. Les indices à l'importation et à l'exportation sont également calculés par groupe d'utilisation<sup>3</sup>.*

*Dans les nomenclatures agrégées (SH à quatre digits et Groupes d'utilisation), les valeurs unitaires peuvent faire l'objet de sensibles fluctuations entre deux mois. Ceci tient en général à la structure des prix des produits qui composent ces nomenclatures.*

### **I. EVOLUTION DES PRIX A L'IMPORTATION**

**En novembre 2013, l'indice des prix des produits à l'importation a connu une baisse de 1,2% par rapport au mois précédent. Cette évolution est imputable essentiellement au fléchissement des prix des produits des groupes « énergie et lubrifiant » (-5,9%) et « alimentation-boisson-tabac » (-1,5%). Le relèvement des prix des produits des groupes « produits finis destinés à l'industrie » (+4,4%) et « produits finis destinés à la consommation » (+1,8%) a modéré la tendance baissière. En variation annuelle, les prix des produits à l'importation ont fléchi de 3,0%. Sur les onze premiers mois de 2013, ils ont reculé de 3,8%, comparés à ceux de la période correspondante en 2012.**

La baisse des prix des produits du groupe « énergie et lubrifiant » (-5,9%) est en liaison avec celle du pétrole raffiné (-24,2%) et pétrole brut (-1,4%). Ces variations observées s'expliquent par la dépréciation de l'Euro par rapport au dollar. Toutefois, l'accroissement des prix du gaz butane (+13,5%) a atténué le repli. En variation annuelle, les prix des produits du groupe ont diminué de 8,6%. Sur les onze premiers mois de 2013, ils ont chuté de 2,6%, comparés à ceux de la période correspondante en 2012.

Le fléchissement des prix des produits du groupe « alimentation-boisson-tabac » (-1,5%) s'explique par le repli des prix des produits alimentaires notamment l'huile de palme (-2,4%), le sucre (-1,9%) et le riz brisé (-3,4%). Cependant, la hausse des prix des denrées telles que les agrumes (+0,5 %) et le lait et crème de lait (+17,0%) a atténué la baisse tendancielle. Par rapport au mois de novembre 2012, les prix des produits du groupe ont reculé de 3,9%. Sur les onze premiers mois de 2013, ils se sont repliés de 4,5%, comparativement à la période correspondante en 2012.

<sup>1</sup> L'indice sous-jacent est obtenu en élaguant de l'échantillon les produits dont les prix sont sujets à de fortes variations, dits produits volatiles tels que, les insecticides et herbicides à l'importation, ainsi que les mélanges odoriférants pour les industries alimentaires à l'exportation. Un produit est considéré comme volatile si son coefficient de variation est supérieur à 30%.

<sup>2</sup> Le commerce spécial enregistre les marchandises lorsqu'elles sont destinées à la consommation intérieure ou à l'exportation. Le commerce général comptabilise les marchandises quand elles entrent ou sortent du territoire national.

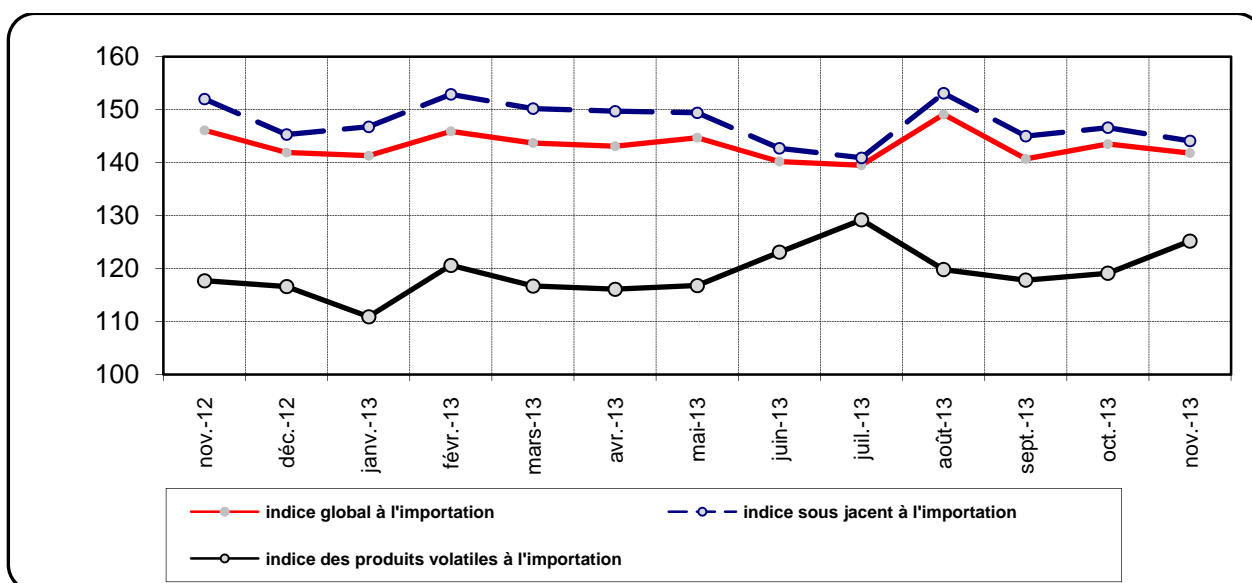
<sup>3</sup> Les groupes d'utilisation classent les produits selon l'utilisation attendue du produit.

Le renchérissement des produits du groupe « produits finis destinés à l'industrie » (+4,4%) est consécutif à celui du groupe électrogène (+21,4%). Toutefois, la contraction des prix des véhicules pour le transport de marchandises (-17,7%) et des machines automatiques pour le traitement de l'information (-9,7%) a ralenti la tendance haussière. Par rapport au mois de novembre 2012, les prix des produits du groupe ont progressé de 25,0%. Sur les onze premiers mois de 2013, ils se sont repliés de 1,6%, comparativement à la période correspondante en 2012.

L'accroissement des prix des produits du groupe « produits finis destinés à la consommation » (+1,8%) résulte de celui des prix des voitures de tourisme (+3,9%). Cette évolution est ralentie par le fléchissement des prix des médicaments (-0,7%) et des véhicules pour le transport en commun (-6,9%). En variation annuelle, les prix des produits du groupe ont progressé de 4,9%. Sur les onze premiers mois de 2013, ils se sont repliés de 9,7%, relativement à la période correspondante en 2012.

L'**indice sous jacent** des prix des produits à l'importation a chuté de 1,7%. Au même moment, celui des produits volatiles a connu une hausse de 5,1%. En variation annuelle, l'indice sous jacent s'est replié de 5,2%.

**Graphique 1: Evolution des indices sous jacent, volatile et global à l'importation**



## II. EVOLUTION DES PRIX A L'EXPORTATION

Les prix des produits à l'exportation ont connu, en novembre 2013, un repli de 4,9% par rapport au mois précédent. Cette évolution est liée à celui des prix des produits des groupes «énergie et lubrifiant » (-9,8%), « autres demi-produits » (-1,2%) et « alimentation-boisson-tabac » (-2,4%). La hausse des prix des produits du groupe « matières premières minérales » (+0,8%) et « or industriel » (+7,8%) a réduit la tendance baissière. Comparés au mois de novembre 2012, les prix des produits à l'exportation ont chuté de 11,5%. Sur les onze premiers mois de l'année 2013, ils ont fléchi de 5,5%, par rapport à ceux de la période correspondante en 2012.

Le fléchissement des prix des produits du groupe « énergie et lubrifiant » (-9,8%) est imputable à celui des prix de son unique composante à l'exportation, le pétrole raffiné d'une proportion

équivalente. Par rapport au mois de novembre 2012, les prix des produits du groupe se sont repliés de 15,7%. Sur les onze premiers mois de 2013, ils ont chuté de 2,6%, comparés à ceux de la période correspondante en 2012.

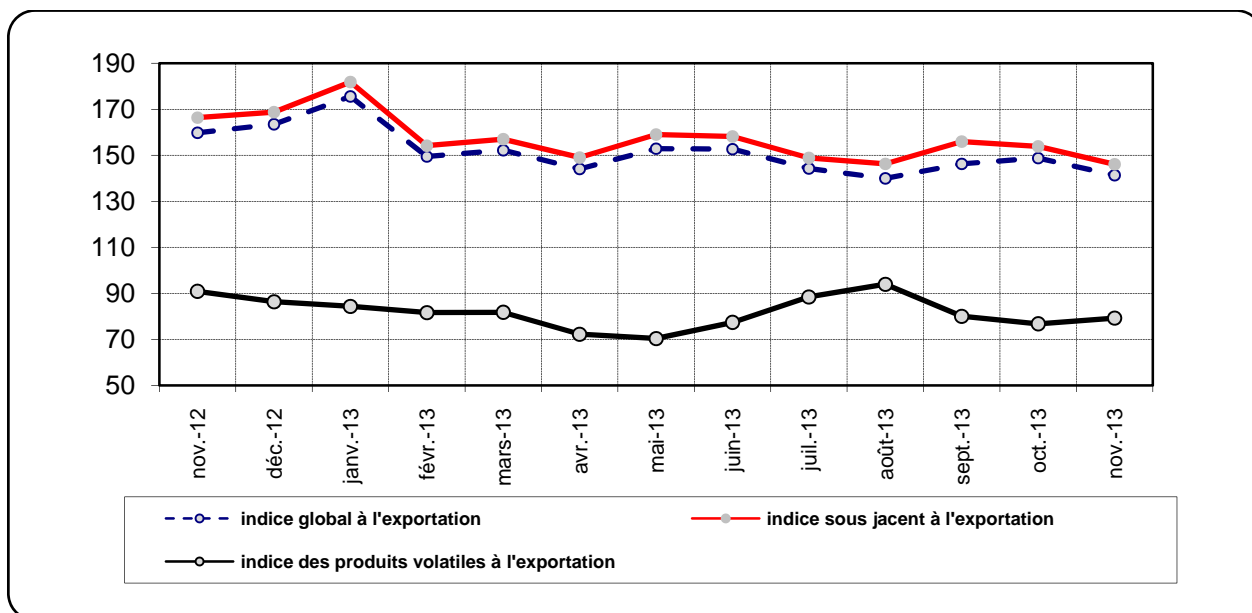
Le repli des prix des produits du groupe « alimentation-boisson-tabac » (-2,4%) est lié à celui des prix des conserves de poisson (-9,2%), des extrait de malt et préparation alimentaire (-6,3%) et du bouillon (-3,2%). En variation annuelle, les prix des produits du groupe se sont accrus de 10,7%. Sur les neuf premiers mois de 2013, ils ont augmenté de 2,0%, comparés à ceux de la période correspondante en 2012.

La diminution des prix des produits du groupe « autres demi-produits » (-1,2%) est imputable à celle des prix du ciment (-12,7%). Cette évolution est anéantie par une hausse des prix de l'acide phosphorique (+1,2%) à la suite d'un fléchissement de 19,3 % au mois précédent. Comparés au mois de novembre 2012, les prix des produits du groupe se sont contractés de 26,7%. Sur les onze premiers mois de 2013, ils ont reculé de 15,9%, par rapport à la période correspondante en 2012.

Le relèvement des prix des produits du groupe « or industriel » (+7,8%) résulte de celui de son unique composante, l'or sous forme brute (+7,8%). En variation annuelle, les prix des produits du groupe ont fléchi de 38,9%. Sur les onze premiers mois de 2013, les prix à l'exportation de l'or sous forme brute ont reculé de 22,7%, comparés à ceux de la période correspondante en 2012.

L'**indice sous jacent** des prix des produits à l'exportation a reculé de 5,1%. Au même moment, celui des produits volatiles a augmenté de 3,3%. En variation annuelle, l'indice sous jacent a chuté de 12,2%.

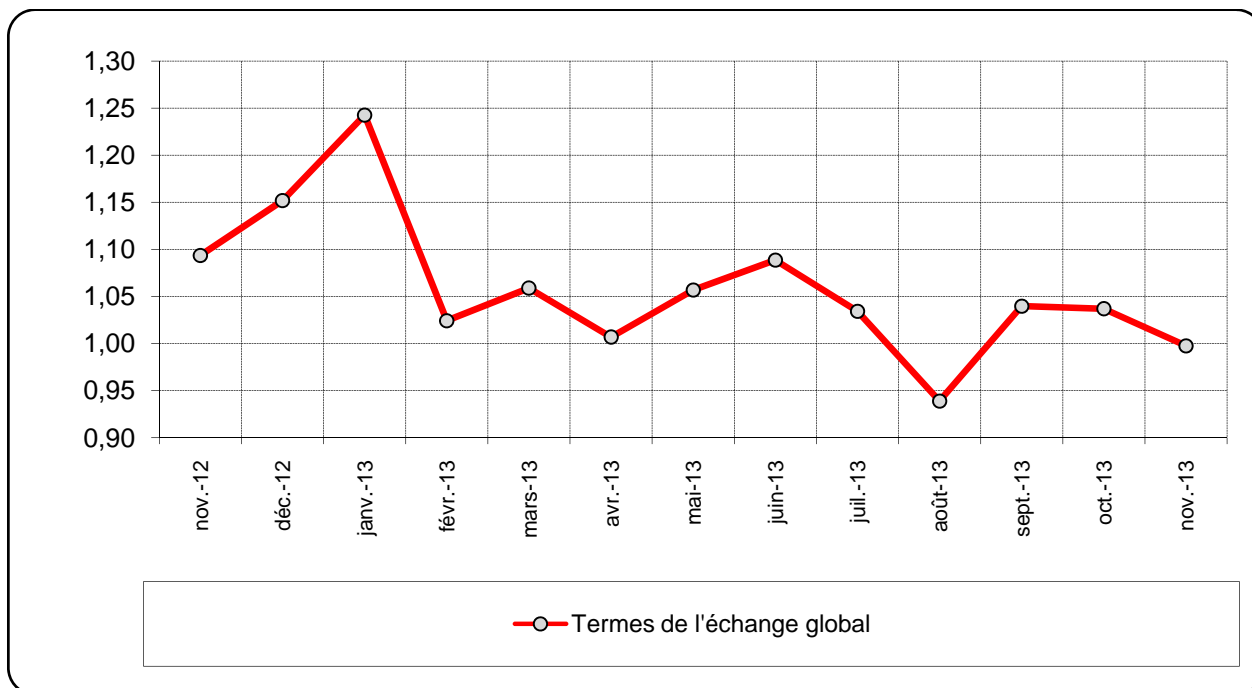
**Graphique 2: Evolution des indices sous jacent, volatile et global à l'exportation**



### III. Les termes de l'échange

Les termes de l'échange sont ressortis à 1,00 au cours de la période sous revue contre 1,04 au mois précédent. Cette baisse de compétitivité résulte de la détérioration de ceux des produits des groupes « **autres demi-produits** » (0,85) et « **matières premières minérales et végétales** » (0,81). L'amélioration des termes de l'échange des produits des groupes « **matières premières minérales** » (1,48) et « **énergie et lubrifiant** » (1,12) a amoindri cette évolution.

**Graphique 3: Evolution des termes de l'échange**



# Annexe

Tableau 1 : Variation de l'indice des prix à l'importation par groupe d'utilisation (base 100 en 2005)

Groupe d'utilisation / produits	Poids	2012	2013				Variation en %			Contribution à la variation mensuelle
		Nov.	Août	Sept.	Oct.	Nov.	2013	2013/2012		
							Nov. / Oct.	Nov. / Nov.	Cumul 11 mois	
<b>Alimentation-boisson-tabac</b>	<b>288,0</b>	<b>141,5</b>	<b>138,2</b>	<b>135,8</b>	<b>138,0</b>	<b>136,0</b>	<b>-1,5</b>	<b>-3,9</b>	<b>-4,5</b>	<b>-0,4</b>
• Riz brisé	106,6	147,7	129,9	124,5	133,8	129,3	-3,4	-12,5	-7,2	-0,3
• Lait	27,5	128,5	179,4	188,9	180,5	177,0	-1,9	37,7	10,9	-0,1
• Blé	28,8	184,5	147,3	158,1	151,0	150,3	-0,5	-18,5	-0,9	0,0
• Huile de palme	16,4	185,8	181,5	182,3	177,3	173,1	-2,4	-6,8	-9,9	0,0
• Sucre	12,3	131,7	123,0	113,8	119,1	116,7	-1,9	-11,3	-13,7	0,0
<b>Energie et lubrifiant</b>	<b>262,0</b>	<b>212,2</b>	<b>229,9</b>	<b>191,4</b>	<b>206,0</b>	<b>193,9</b>	<b>-5,9</b>	<b>-8,6</b>	<b>-2,6</b>	<b>-2,2</b>
• Pétrole brut	163,1	214,9	255,1	204,3	206,5	203,8	-1,4	-5,2	-1,2	-0,3
• Pétrole raffiné	67,0	216,5	194,3	165,6	215,3	163,3	-24,2	-24,6	-9,0	-2,4
• Gaz butane	29,4	187,9	174,2	178,6	185,4	210,5	13,5	12,0	6,3	0,5
<b>Matières premières animales et végétales</b>	<b>17,7</b>	<b>215,0</b>	<b>179,1</b>	<b>209,2</b>	<b>173,9</b>	<b>174,6</b>	<b>0,4</b>	<b>-18,8</b>	<b>-6,3</b>	<b>0,0</b>
• Huile de soja	15,5	222,9	181,3	216,7	173,0	172,9	0,0	-22,4	-8,0	0,0
• Bois brut	2,2	159,9	163,4	156,4	180,3	186,5	3,4	16,6	9,4	0,0
<b>Matières premières minérales</b>	<b>1,2</b>	<b>101,1</b>	<b>115,7</b>	<b>90,3</b>	<b>86,3</b>	<b>81,1</b>	<b>-6,0</b>	<b>-19,8</b>	<b>-3,7</b>	<b>0,0</b>
• Gypse	1,2	101,1	115,7	90,3	86,3	81,1	-6,0	-19,8	-3,7	0,0
<b>Autres demi-produits</b>	<b>179,6</b>	<b>127,5</b>	<b>124,5</b>	<b>123,5</b>	<b>120,0</b>	<b>127,4</b>	<b>6,2</b>	<b>-0,1</b>	<b>-2,1</b>	<b>0,9</b>
• Fils de machine en fer	23,9	145,0	132,5	136,8	132,3	143,0	8,1	-1,4	-10,7	0,2
• Bois scié	15,3	115,2	103,3	89,5	87,9	92,4	5,2	-19,8	-4,6	0,0
• Clinker	12,2	152,1	176,8	132,4	189,7	164,6	-13,3	8,2	29,0	-0,2
• Carreaux	9,1	133,5	119,0	124,9	117,1	135,2	15,5	1,3	-2,3	0,1
<b>Produits finis destinés à l'industrie</b>	<b>87,5</b>	<b>95,7</b>	<b>121,5</b>	<b>117,5</b>	<b>114,6</b>	<b>119,7</b>	<b>4,4</b>	<b>25,0</b>	<b>-1,6</b>	<b>0,3</b>
• Machines automatiques pour le traitement de l'information	10,2	67,2	118,8	154,1	159,7	144,2	-9,7	114,5	66,6	-0,1
• Véhicules pour le transport de marchandises	11,9	129,7	124,6	122,7	94,5	77,7	-17,7	-40,0	-14,9	-0,1
• Groupe électrogène	8,6	67,0	108,3	129,3	94,5	114,8	21,4	71,3	-6,6	0,1
<b>Produits finis destinés à la consommation</b>	<b>164,0</b>	<b>88,6</b>	<b>78,0</b>	<b>92,6</b>	<b>91,3</b>	<b>92,9</b>	<b>1,8</b>	<b>4,9</b>	<b>-9,7</b>	<b>0,2</b>
• Médicaments	36,2	91,0	88,8	127,1	111,3	110,4	-0,7	21,3	-8,1	0,0
• Voiture de tourisme	36,7	56,5	49,9	56,1	47,6	49,4	3,9	-12,5	-21,7	0,0
• Véhicule pour le transport en commun	12,1	165,6	76,5	117,6	174,9	162,8	-6,9	-1,7	1,6	-0,1
<b>Indice global à l'importation</b>	<b>1000,0</b>	<b>146,1</b>	<b>149,1</b>	<b>140,7</b>	<b>143,5</b>	<b>141,8</b>	<b>-1,2</b>	<b>-3,0</b>	<b>-3,8</b>	<b>-1,2</b>

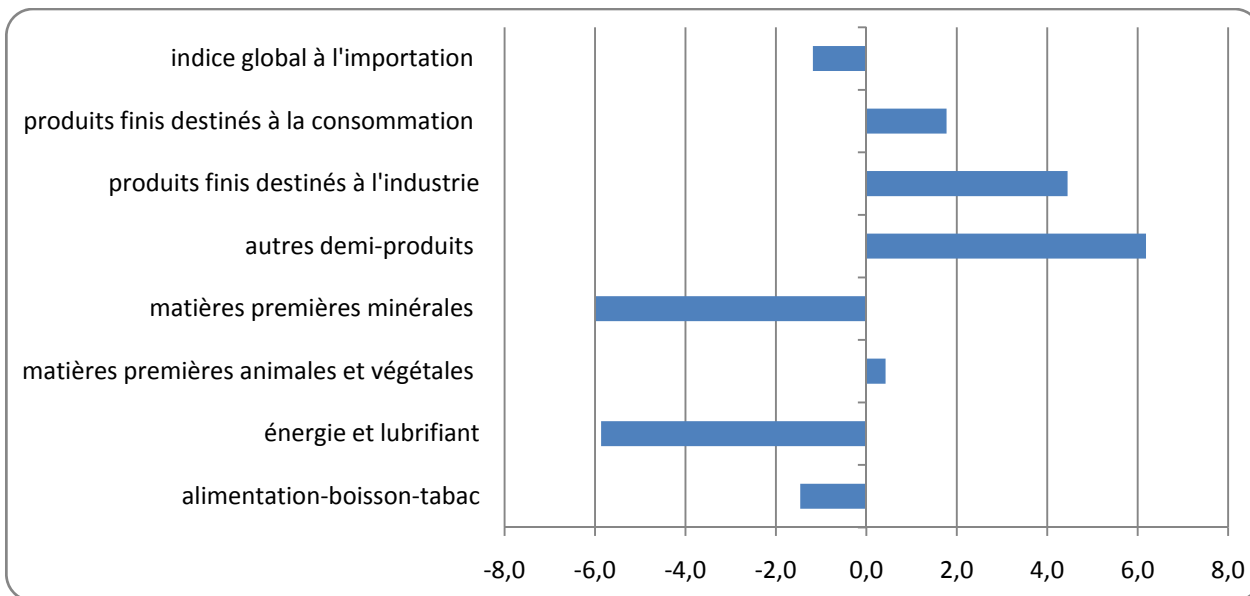
Source : ANSD/DSECN/DSC/BEE

Tableau 2 : Variation de l'indice des prix à l'exportation par groupe d'utilisation (base 100 en 2005)

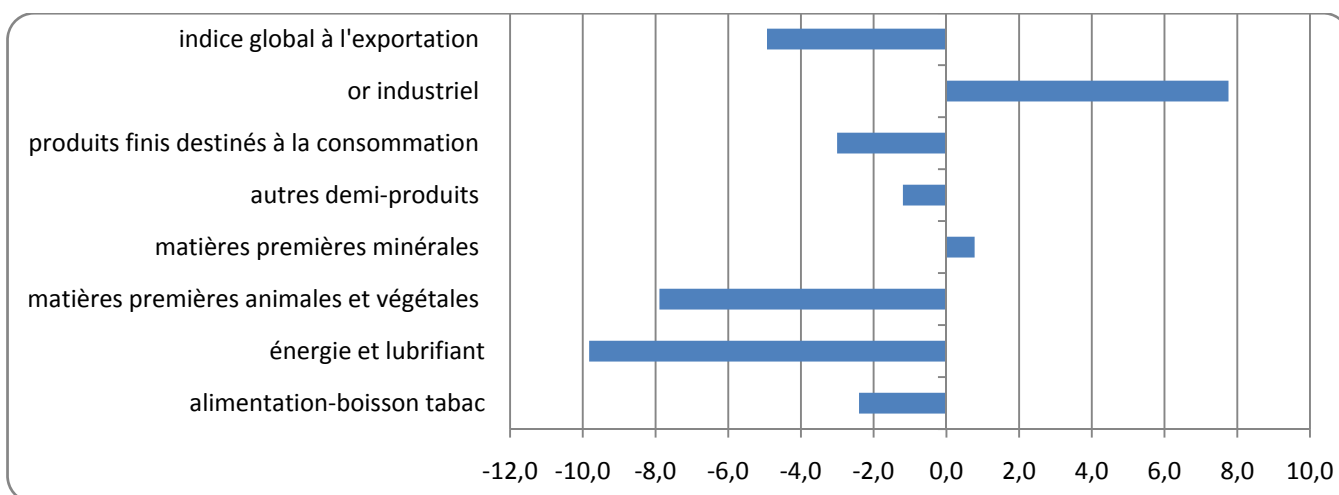
Groupe d'utilisation /produits	Poids	2012	2013					Variation en %			Contribution à la variation mensuelle
			Nov.	Août	Sept.	Oct.	Nov.	2013/2012			
								2013	Nov. / Oct.	Nov. / Nov.	
<b>Alimentation-boisson-tabac</b>	<b>333,4</b>	<b>117,2</b>	<b>124,3</b>	<b>130,6</b>	<b>133,0</b>	<b>129,8</b>	<b>-2,4</b>	<b>10,7</b>	<b>2,0</b>	<b>-0,7</b>	
• Poissons frais	79,2	119,7	159,1	138,3	138,4	156,3	13,0	30,5	2,3	1,0	
• Mollusques	62,3	111,7	107,0	102,5	90,2	109,9	21,8	-1,7	-27,0	0,8	
• Poissons réfrigérés	60,2	114,8	102,9	119,6	129,1	129,0	0,0	12,4	4,7	0,0	
• Crustacés	53,5	150,3	121,6	159,5	163,7	114,4	-30,1	-23,8	17,9	-1,8	
• Conserve de poisson	28,1	49,2	128,4	165,3	184,6	167,6	-9,2	240,8	89,5	-0,3	
• Bouillon	17,7	81,5	83,1	84,0	87,0	84,2	-3,2	3,3	-1,4	0,0	
• Extrait de malt et préparation alimentaire	14,4	131,2	141,2	150,0	150,7	141,2	-6,3	7,7	-15,7	-0,1	
<b>Energie et lubrifiant</b>	<b>216,0</b>	<b>258,0</b>	<b>179,4</b>	<b>221,9</b>	<b>241,2</b>	<b>217,5</b>	<b>-9,8</b>	<b>-15,7</b>	<b>-2,6</b>	<b>-3,4</b>	
• Pétrole raffiné	216,0	258,0	179,4	221,9	241,2	217,5	-9,8	-15,7	-2,6	-3,4	
<b>Matières premières animales et végétales</b>	<b>57,9</b>	<b>152,7</b>	<b>194,9</b>	<b>141,8</b>	<b>153,0</b>	<b>140,9</b>	<b>-7,9</b>	<b>-7,7</b>	<b>2,6</b>	<b>-0,5</b>	
• Huiles brutes d'arachides	37,5	172,0	235,6	163,9	158,4	151,3	-4,5	-12,0	12,3	-0,2	
• Coton	18,6	117,6	122,5	100,2	145,9	122,7	-15,9	4,4	-18,4	-0,3	
• Peaux brutes de bovins	1,7	111,2	92,9	111,2	111,2	111,7	0,4	0,4	-12,0	0,0	
<b>Matières premières minérales</b>	<b>24,1</b>	<b>141,2</b>	<b>130,3</b>	<b>131,8</b>	<b>119,0</b>	<b>120,0</b>	<b>0,8</b>	<b>-15,0</b>	<b>-8,4</b>	<b>0,0</b>	
• Sel	8,9	128,0	124,6	128,9	132,1	116,2	-12,1	-9,2	-3,3	-0,1	
• Autres argiles	7,0	122,8	159,4	159,4	159,4	159,4	0,0	29,8	20,5	0,0	
• Débris ou fonte de fers ou en acier	8,2	171,3	111,9	111,5	70,6	90,8	28,6	-47,0	-31,7	0,1	
<b>Autres demi-produits</b>	<b>299,4</b>	<b>147,7</b>	<b>125,0</b>	<b>117,0</b>	<b>109,5</b>	<b>108,2</b>	<b>-1,2</b>	<b>-26,7</b>	<b>-15,9</b>	<b>-0,3</b>	
• Ciment	175,2	117,7	120,2	110,4	124,4	108,6	-12,7	-7,7	-3,1	-0,5	
• Acide phosphorique	48,5	172,4	135,7	136,0	109,7	111,0	1,2	-35,6	-21,6	0,2	
• Engrais	32,0	61,4	46,3	46,3	46,3	46,3	0,0	-24,7	-7,7	0,0	
<b>Produits finis destinés à la consommation</b>	<b>64,8</b>	<b>93,3</b>	<b>98,3</b>	<b>106,7</b>	<b>98,9</b>	<b>95,9</b>	<b>-3,0</b>	<b>2,7</b>	<b>-8,1</b>	<b>-0,1</b>	
• Produits de beauté	19,9	99,1	118,1	115,3	107,4	92,4	-13,9	-6,7	-4,0	-0,2	
• Articles de ménage	9,2	95,0	113,5	118,8	110,6	115,6	4,5	21,7	-9,0	0,0	
• Savon et produits tensio-actifs	8,9	125,9	96,8	173,9	97,0	122,6	26,4	-2,6	-20,8	0,2	
<b>Or industriel</b>	<b>4,4</b>	<b>557,8</b>	<b>364,6</b>	<b>340,6</b>	<b>316,5</b>	<b>341,0</b>	<b>7,8</b>	<b>-38,9</b>	<b>-22,7</b>	<b>0,1</b>	
• Or sous forme brute	4,4	557,8	364,6	340,6	316,5	341,0	7,8	-38,9	-22,7	0,1	
<b>Indice global à l'exportation</b>	<b>1000,0</b>	<b>159,8</b>	<b>140,0</b>	<b>146,3</b>	<b>148,8</b>	<b>141,4</b>	<b>-4,9</b>	<b>-11,5</b>	<b>-5,5</b>	<b>-4,9</b>	

Source : ANSD/DSECN/DSC/BEE

**Graphique 4: Variation mensuelle des prix à l'importation par groupe d'utilisation**



**Graphique 5: Variation mensuelle des prix à l'exportation par groupe d'utilisation**





**Tableau 3: Evolution de l'indice sous jacent, volatile, global à l'importation (base 100 en 2005)**

	Poids	2012	2013				Variation en %		
		Nov.	Août	Sept.	Oct.	Nov.	2013	2013/2012	
							Nov. / Oct.	Nov. / Nov.	Cumul 11 mois
<b>Indice global à l'importation</b>	<b>100</b>	<b>146,10</b>	<b>149,1</b>	<b>140,7</b>	<b>143,5</b>	<b>141,8</b>	<b>-1,2</b>	<b>-3,0</b>	<b>-3,8</b>
Indice sous jacent à l'importation	88,2	152,00	153,1	145,0	146,6	144,1	-1,7	-5,2	-3,2
Indice des produits volatiles à l'importation	11,8	117,70	119,8	117,8	119,1	125,2	5,1	6,4	-6,2

Source : ANSD/DSECN/DSC/BEE

**Tableau 4: Evolution de l'indice sous jacent, volatile, global à l'exportation (base 100 en 2005)**

	Poids	2012	2013				Variation en %		
		Nov.	Août	Sept.	Oct.	Nov.	2013	2013/2012	
							Nov. / Oct.	Nov. / Nov.	Cumul 11 mois
<b>Indice global à l'exportation</b>	<b>100</b>	<b>159,8</b>	140,0	146,3	148,8	141,4	<b>-4,9</b>	<b>-11,5</b>	<b>-5,5</b>
Indice sous jacent à l'exportation	93,5	166,4	146,3	156,0	153,9	146,1	-5,1	-12,2	-5,2
Indice des produits volatiles à l'exportation	6,5	90,9	94,0	80,1	76,8	79,3	3,3	-12,8	-1,3

Source : ANSD/DSECN/DSC/BEE

**Tableau 5: Termes de l'échange par groupe d'utilisation (base 100 en 2005)**

Groupe d'utilisation	2012	2013			
	Novembre	Août	Septembre	Oct.	Nov.
Alimentation-boisson-tabac	0,83	0,90	0,96	0,96	0,95
Energie et lubrifiant	1,22	0,78	1,16	1,17	1,12
Matières premières animales et végétales	0,71	1,09	0,68	0,88	0,81
Matières premières minérales	1,40	1,13	1,46	1,38	1,48
Autres demi-produits	1,16	1,00	0,95	0,91	0,85
Produits finis destinés à la consommation	1,05	1,26	1,15	1,08	1,03
<b>Termes de l'échange global</b>	<b>1,09</b>	<b>0,94</b>	<b>1,04</b>	<b>1,04</b>	<b>1,00</b>

Source : ANSD/DSECN/DSC/BEE

## Méthodologie de calcul de la contribution en points à la variation totale de l'indice global

La contribution d'un groupe d'utilisation est sa part dans variation de l'indice global. Elle s'obtient comme suit :

Soit  $i$  un groupe d'utilisation

$P_i$  : la pondération du groupe d'utilisation  $i$  dans l'indice global ;

$P$  : la somme totale des pondérations des groupes d'utilisation ;

$V_i$  : la variation du groupe d'utilisation  $i$  ;

$I_i$  : le niveau de l'indice du groupe d'utilisation à la période  $t-1$  ;

$I$  : le niveau de l'indice global à la période  $t-1$ .

$Contrib_i$  : la contribution du groupe d'utilisation  $i$  à la variation de l'indice global

$$Contrib_i = \frac{P_i}{P} * \frac{I_i}{I} * V_i$$

Par exemple pour calculer la contribution, en pourcentage du groupe d'utilisation « **alimentation-boisson-tabac** », nous procédons comme suit :

Libellé	Pondération	Novembre	Août	Septembre	Oct.	Nov.	Variation mensuelle	contribution
Alimentation-boisson-tabac	288,0	141,5	138,2	135,8	138,0	136,0	-1,5	-0,4
Indice global à l'importation	1000,0	146,1	149,1	140,7	143,5	141,8	-1,2	-1,2

$$-0,4 = \frac{288,0}{1000} * \frac{138,0}{143,5} * -1,5$$

Cela signifie que le groupe d'utilisation « **alimentation-boisson-tabac** » tire la baisse de l'indice global à l'importation de 0,4.

Agence Nationale de la Statistique et de la Démographie, Rocade Fann Bel-air Cerf-volant. BP 116 Dakar RP -Sénégal  
Tél. : (221) 33 869 21 39 Fax : (221) 33 824 36 15

**Directeur de Publication** : Babakar FALL **Adjoint** : Mamadou Falou MBENGUE

**Directeur des Statistiques Economiques et de la Comptabilité Nationale** : Mamadou Alhousseynou SARR

**Chef de division des statistiques conjoncturelles**: Maxime Bruno NAGNONHOU

**Chef de bureau des échanges extérieurs**: Daouda BALLE

**Equipe de rédaction** : Daouda BALLE /El Hadji Omar SENGHOR/ Sophie DIOP

**Distribution** : Division de la Diffusion, de la Documentation et des Relations avec les Usagers : El Hadji Malick GUEYE

Pour toute information s'adresser au Bureau des Echanges Extérieurs