

ANSD

Agence Nationale de
la Statistique et de la Démographie

Note sur les indices mensuels des prix du Commerce Extérieur
(Octobre 2013)



Avertissement

La note mensuelle fait ressortir le niveau et l'évolution des indices de valeurs unitaires (I.V.U) des marchandises échangées entre le Sénégal et le reste du monde. La valeur unitaire est obtenue en rapportant la valeur de la marchandise à son volume. Exprimée en francs CFA par kg, elle traduit le prix par unité de masse. Ces indices sont de type Laspeyres, base 100 en 2005. La valeur de la marchandise est évaluée au prix CAF (Coût Assurance Fret) à l'importation et au prix FAB (Franco A Bord) à l'exportation. La nomenclature de produits retenue dans le calcul des indices de valeur unitaire est le Système Harmonisé (SH) de désignation et de codification des marchandises à quatre digits (SH4). Les I.V.U sont calculés pour les flux totaux à l'importation et à l'exportation. Afin de dégager la tendance fondamentale des prix aux échanges extérieurs, un indice sous-jacent¹ est calculé à côté d'un indice des produits volatiles qui, lui, rend compte de l'évolution des produits aux fortes variations de prix unitaire. Les données de base utilisées, principalement issues des statistiques douanières, sont relatives au commerce spécial². Les indices à l'importation et à l'exportation sont également calculés par groupe d'utilisation³.

Dans les nomenclatures agrégées (SH à quatre digits et Groupes d'utilisation), les valeurs unitaires peuvent faire l'objet de sensibles fluctuations entre deux mois. Ceci tient en général à la structure des prix des produits qui composent ces nomenclatures.

I. EVOLUTION DES PRIX A L'IMPORTATION

En octobre 2013, l'indice des prix des produits à l'importation a connu une hausse de 2,0% par rapport au mois précédent. Cette évolution est imputable essentiellement à l'accroissement des prix des produits des groupes « énergie et lubrifiant » (+7,6%) et « alimentation-boisson - tabac » (+1,6%). Toutefois, la diminution des prix des produits du groupe « produits finis destinés à la consommation » (-1,4%) et « produits finis destinés à l'industrie » (-2,5%) a amoindri la tendance haussière. Par rapport au mois d'octobre 2012, les prix des produits à l'importation ont diminué de 2,3%. Sur les dix premiers mois de l'année 2013, ils se sont repliés de 3,9%, comparés à ceux de la période correspondante en 2012.

La hausse des prix des produits du groupe « énergie et lubrifiant » (+7,6%) est imputable à celle des prix du pétrole brut (+1,1%), du gaz butane (+3,8%) et du pétrole raffiné (+30,0%). La variation enregistrée du pétrole raffiné est tirée par la hausse des prix des huiles lubrifiantes qui ont atteint 1505 FCFA/Kg contre 843 FCFA/Kg au mois précédent. Comparés au mois d'octobre 2012, les prix des produits du groupe ont reculé de 0,8%. Sur les dix premiers mois de 2013, ils ont chuté de 2,0%, par rapport à ceux de la période correspondante en 2012.

Le relèvement des prix des produits du groupe « alimentation-boisson-tabac » (+1,6%) est en liaison avec celui des prix du riz brisé (+7,5%) et du sucre (+4,6%). La hausse des prix du sucre observée en octobre est en partie provoquée par des pluies au Brésil qui ont ralenti le rythme de la récolte de la canne à sucre. Le fléchissement des prix à l'importation du lait (-4,4%), du blé (-4,5%) et de l'huile de palme (-2,8%) a modéré la hausse. Par rapport au mois d'octobre 2012, les prix des produits du groupe se sont repliés de 2,0%. Sur les dix premiers mois de 2013, les prix des produits du groupe ont reculé de 4,6%, comparés à ceux de la période correspondante en 2012.

¹ L'indice sous-jacent est obtenu en élaguant de l'échantillon les produits dont les prix sont sujets à de fortes variations, dits produits volatiles tels que, les insecticides et herbicides à l'importation, ainsi que les mélanges odoriférants pour les industries alimentaires à l'exportation. Un produit est considéré comme volatil si son coefficient de variation est supérieur à 30%.

² Le commerce spécial enregistre les marchandises lorsqu'elles sont destinées à la consommation intérieure ou à l'exportation. Le commerce général comptabilise les marchandises quand elles entrent ou sortent du territoire national.

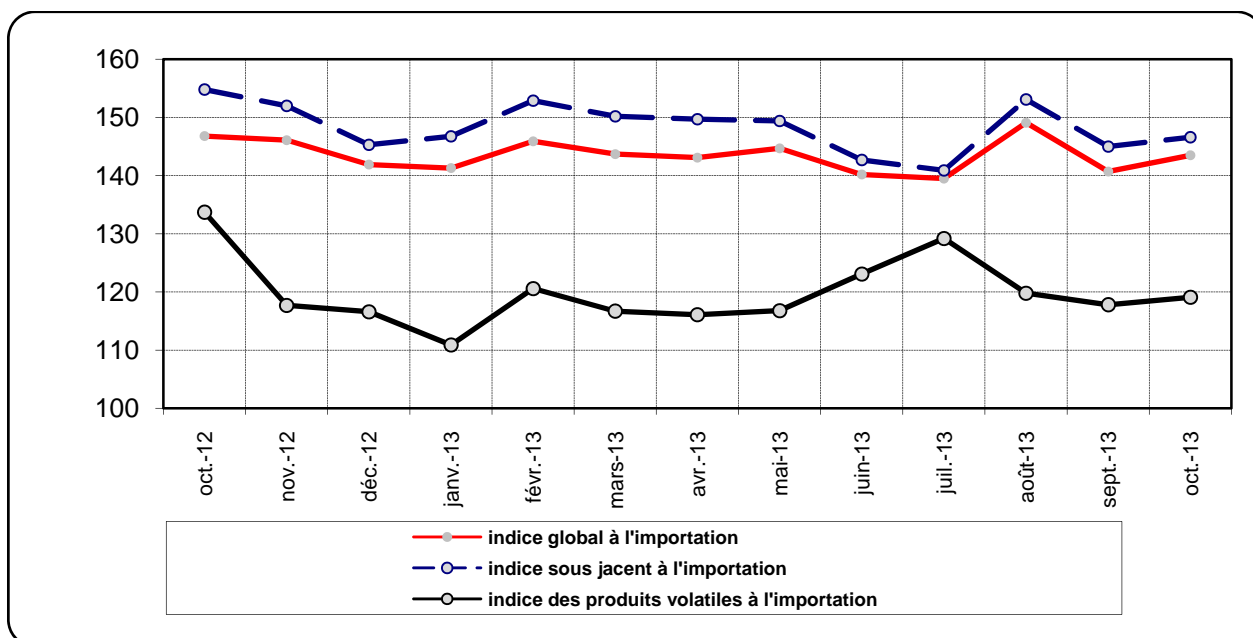
³ Les groupes d'utilisation classent les produits selon l'utilisation attendue du produit.

Le repli des prix des produits du groupe « produits finis destinés à la consommation » (-1,4%) est consécutif notamment à celui des prix des médicaments (-12,5%) et des voitures de tourisme (-15,2%). Par rapport au mois d'octobre 2012, les prix des produits du groupe ont régressé de 5,3%. Sur les dix premiers mois de 2013, ils ont chuté de 11,0%, comparés à ceux de la période correspondante en 2012.

Le fléchissement des prix des produits du groupe « produits finis destinés à l'industrie » (-2,5%) s'explique notamment par celui des prix des véhicules pour le transport de marchandises (-23,0%) et du groupe électrogène (-26,9%). Comparés au mois d'octobre 2012, les prix des produits du groupe ont progressé de 7,3%. Sur les dix premiers mois de 2013, ils ont fléchi de 3,9%, relativement à ceux de la période correspondante en 2012.

L'**indice sous jacent** des prix des produits à l'importation s'est relevé de 1,1%. Au même moment, celui des produits volatiles a connu une hausse équivalente de 1,1%. En variation annuelle, l'indice sous jacent a chuté de 5,3%.

Graphique 1: Evolution des indices sous jacent, volatile et global à l'importation



II. EVOLUTION DES PRIX A L'EXPORTATION

Les prix des produits à l'exportation ont connu, en octobre 2013, une hausse de 1,7% par rapport au mois précédent. Cette évolution est liée à celle des prix des produits des groupes « énergie et lubrifiant » (+8,7%), « matières premières animales et végétales » (+7,9%) et « alimentation-boisson-tabac » (+1,8%). La baisse des prix des produits des groupes « autres demi-produits » (-6,4%) et « produits finis destinés à la consommation » (-7,4%) a réduit la tendance haussière. Comparés au mois d'octobre 2012, les prix des produits à l'exportation ont chuté de 4,1%. Sur les dix premiers mois de l'année 2013, ils ont fléchi de 4,9%, par rapport à ceux de la période correspondante en 2012.

L'accroissement des prix des produits du groupe « énergie et lubrifiant » (+8,7%) est imputable à celui des prix de son unique composante à l'exportation, le pétrole raffiné (+8,7%). Par rapport au mois d'octobre 2012, les prix des produits du groupe se sont relevés de 12,1%. Sur les dix premiers mois de 2013, ils ont diminué de 1,1%, comparés à ceux de la période correspondante en 2012.

Le renchérissement des produits du groupe « matières premières animales et végétales » (+7,9%) est lié à celui des prix du coton (+45,7%). Le repli des prix des huiles brutes d'arachides (-3,4%) a modéré la tendance haussière. Comparés au mois d'octobre 2012, les prix des produits du groupe ont chuté de 19,2%. Sur les dix premiers mois de 2013, ils ont augmenté de 3,5%, comparativement à ceux de la période correspondante en 2012.

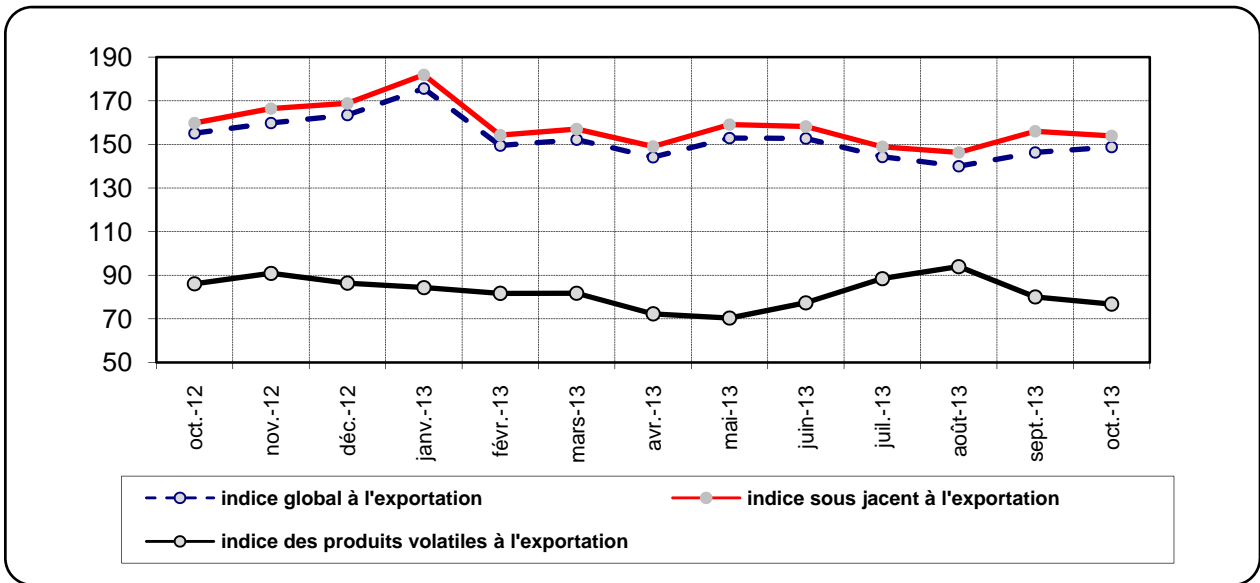
L'accroissement des prix des produits du groupe « alimentation-boisson-tabac » (+1,8%) est imputable notamment à celui des prix des poissons réfrigérés (+7,9%), des crustacés (+2,6%) et des conserves de poisson (+11,7%). Le fléchissement des prix des mollusques (-12,0%) a atténué la tendance haussière. Par rapport au mois d'octobre 2012, les prix des produits du groupe ont augmenté de 7,2%. Sur les dix premiers mois de 2013, ils ont progressé de 1,1%, comparés à ceux de la période correspondante en 2012.

La baisse des prix des produits du groupe « autres demi-produits » de 6,4% s'explique par celle des prix de l'acide phosphorique (-19,3%). La hausse des prix du ciment (+12,7%) a modéré cette évolution. En variation annuelle, les prix des produits du groupe ont chuté de 24,9%. Sur les dix premiers mois de 2013, ils ont fléchi de 14,9%, comparés à ceux de la période correspondante en 2012.

Le repli des prix des produits du groupe « produits finis destinés à la consommation » (-7,4%) est lié notamment à celui des prix des produits de beauté (-6,8%) et des articles de ménage (-6,9%). En variation annuelle, les prix des produits à l'importation du groupe ont fléchi de 6,3%. Sur les dix premiers mois de 2013, ils se sont repliés de 9,0%, comparés à ceux de la période correspondante en 2012.

L'**indice sous jacent** des prix des produits à l'exportation a baissé de 1,3%. Au même moment, celui des produits volatiles a connu un repli de 4,1%. En variation annuelle, l'indice sous jacent a chuté de 3,7%.

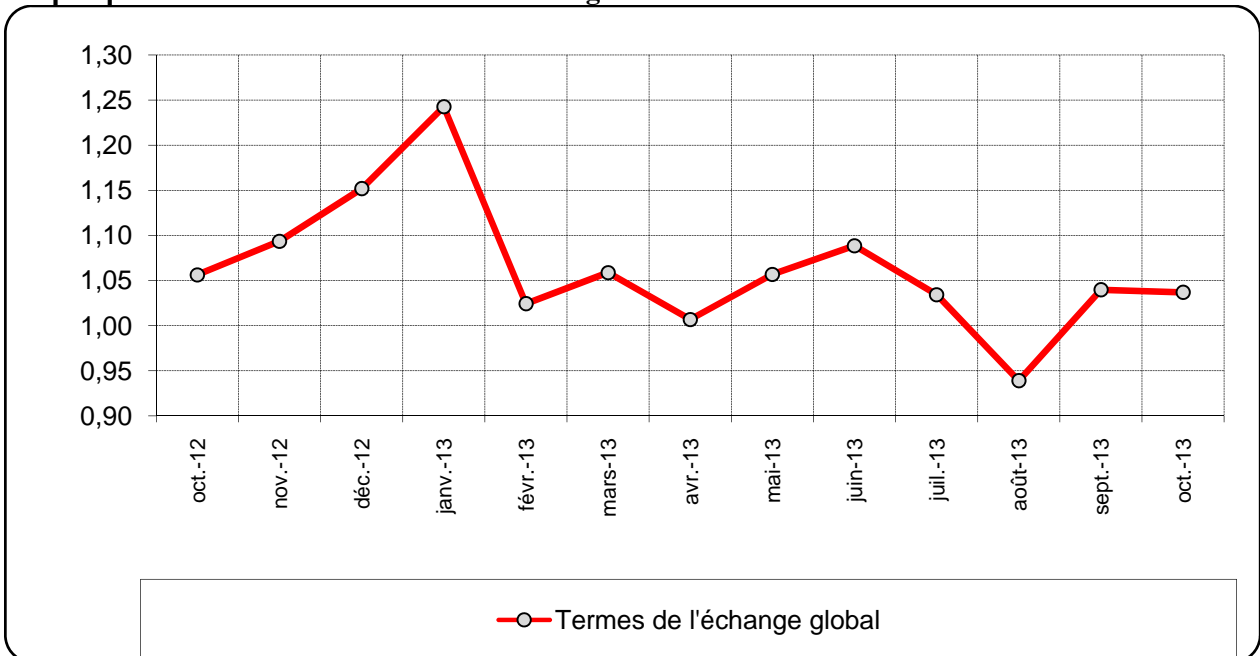
Graphique 2: Evolution des indices sous jacent, Volatile et global à l'exportation



III. Les termes de l'échange

Les termes de l'échange sont ressortis à 1,04 sous l'effet de l'amélioration de ceux des produits des groupes « **énergie et lubrifiant** » (1,17), « **produits finis destinés à la consommation** » (1,08) et « **matières premières minérales** » (1,38). La détérioration des termes de l'échange des produits des groupes « **alimentation-boisson-tabac** » (0,96) et « **autres demi-produit** » (0,91) a amoindri cette perte de compétitivité observée au cours de la période sous revue.

Graphique 3: Evolution des termes de l'échange



Annexe

Tableau 1 : Variation de l'indice des prix à l'importation par groupe d'utilisation (base 100 en 2005)

Groupe d'utilisation / produits	Poids	2012	2013				Variation en %			Contribution à la variation mensuelle
		Oct.	Juillet	Août	Sept.	Oct.	2013	2013/2012		
							Oct./ Sept	Oct. / Oct.	Cumul 10 mois	
Alimentation-boisson-tabac	288,0	140,9	139,4	138,2	135,8	138,0	1,6	-2,0	-4,6	0,5
• Riz brisé	106,6	141,6	126,9	129,9	124,5	133,8	7,5	-5,5	-6,6	0,7
• Lait	27,5	138,7	153,8	179,4	188,9	180,5	-4,4	30,1	8,5	-0,2
• Blé	28,8	191,4	170,3	147,3	158,1	151,0	-4,5	-21,1	1,0	-0,1
• Huile de palme	16,4	214,6	186,5	181,5	182,3	177,3	-2,8	-17,4	-10,2	-0,1
• Sucre	12,3	126,7	140,7	123,0	113,8	119,1	4,6	-6,0	-14,0	0,0
Energie et lubrifiant	262,0	207,8	187,0	229,9	191,4	206,0	7,6	-0,8	-2,0	2,7
• Pétrole brut	163,1	217,3	194,6	255,1	204,3	206,5	1,1	-5,0	-0,8	0,3
• Pétrole raffiné	67,0	201,7	166,3	194,3	165,6	215,3	30,0	6,8	-7,5	2,4
• Gaz butane	29,4	165,8	190,8	174,2	178,6	185,4	3,8	11,8	5,8	0,1
Matières premières animales et végétales	17,7	223,4	200,7	179,1	209,2	173,9	-16,9	-22,1	-5,0	-0,4
• Huile de soja	15,5	233,0	202,6	181,3	216,7	173,0	-20,2	-25,8	-6,5	-0,5
• Bois brut	2,2	155,2	186,9	163,4	156,4	180,3	15,3	16,2	8,6	0,0
Matières premières minérales	1,2	79,7	92,7	115,7	90,3	86,3	-4,4	8,2	-1,9	0,0
• Gypse	1,2	79,7	92,7	115,7	90,3	86,3	-4,4	8,2	-1,9	0,0
Autres demi-produits	179,6	125,5	124,2	124,5	123,5	120,0	-2,8	-4,4	-2,3	-0,4
• Fils de machine en fer	23,9	143,0	117,8	132,5	136,8	132,3	-3,3	-7,5	-11,5	-0,1
• Bois scié	15,3	96,5	96,1	103,3	89,5	87,9	-1,8	-9,0	-2,9	0,0
• Clinker	12,2	144,8	185,9	176,8	132,4	189,7	43,3	31,0	31,9	0,5
• Carreaux	9,1	164,3	144,8	119,0	124,9	117,1	-6,3	-28,7	-2,6	-0,1
Produits finis destinés à l'industrie	87,5	106,8	116,5	121,5	117,5	114,6	-2,5	7,3	-3,9	-0,2
• Machines automatiques pour le traitement de l'information	10,2	38,4	163,3	118,8	154,1	159,7	3,6	316,0	62,3	0,0
• Véhicules pour le transport de marchandises	11,9	83,9	88,7	124,6	122,7	94,5	-23,0	12,6	-12,0	-0,2
• Groupe électrogène	8,6	137,6	100,2	108,3	129,3	94,5	-26,9	-31,3	-11,2	-0,2
Produits finis destinés à la consommation	164,0	96,4	86,3	78,0	92,6	91,3	-1,4	-5,3	-11,0	-0,1
• Médicaments	36,2	124,1	111,4	88,8	127,1	111,3	-12,5	-10,3	-10,3	-0,4
• Voiture de tourisme	36,7	58,3	55,6	49,9	56,1	47,6	-15,2	-18,4	-22,4	-0,2
• Véhicule pour le transport en commun	12,1	151,7	100,0	76,5	117,6	174,9	48,7	15,3	2,1	0,5
Indice global à l'importation	1000,0	146,8	139,5	149,1	140,7	143,5	2,0	-2,3	-3,9	2,0

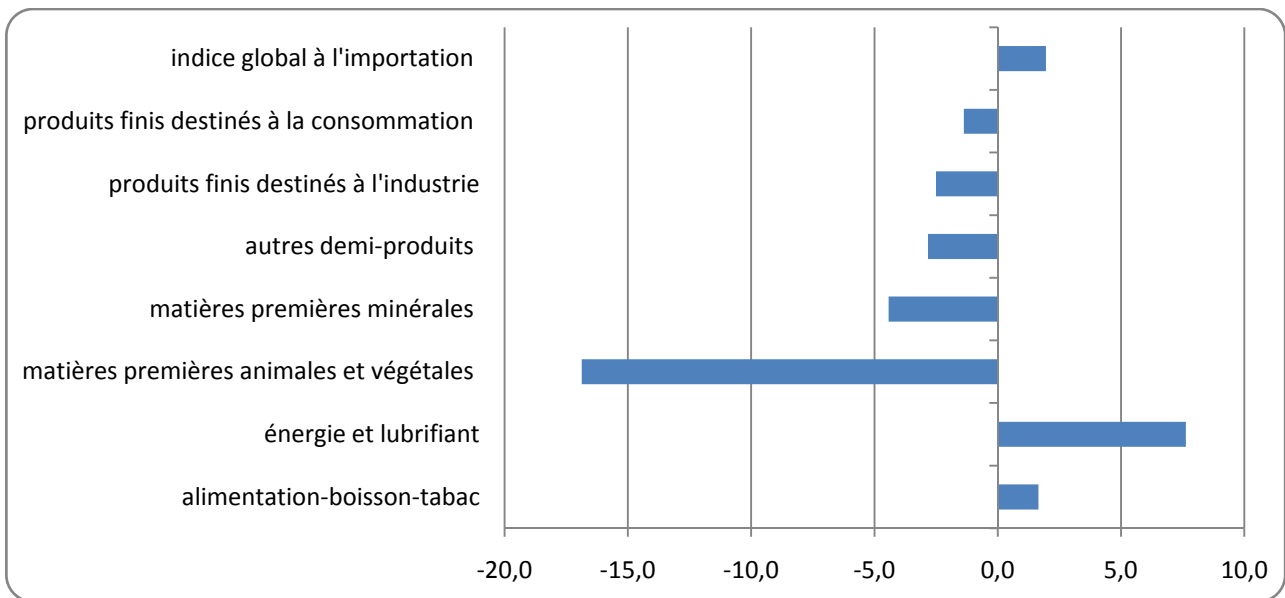
Source : ANSD/DSE/CN/DSC/BEE

Tableau 2 : Variation de l'indice des prix à l'exportation par groupe d'utilisation (base 100 en 2005)

Groupe d'utilisation / produits	Poids	2012	2013				Variation en %			Contribution à la variation mensuelle
		Oct.	Juillet	Août	Sept.	Oct.	2013	2013/2012		
							Oct./Sept	Oct. / Oct.	Cumul 10 mois	
Alimentation-boisson-tabac	333,4	124,0	129,7	124,3	130,6	133,0	1,8	7,2	1,1	0,5
• Poissons frais	79,2	153,5	150,8	159,1	138,3	138,4	0,0	-9,9	0,0	0,0
• Mollusques	62,3	126,3	119,8	107,0	102,5	90,2	-12,0	-28,6	-28,8	-0,5
• Poissons réfrigérés	60,2	115,2	124,5	102,9	119,6	129,1	7,9	12,1	4,0	0,4
• Crustacés	53,5	117,2	100,1	121,6	159,5	163,7	2,6	39,7	24,3	0,2
• Conserve de poisson	28,1	87,7	176,7	128,4	165,3	184,6	11,7	110,4	81,3	0,4
• Bouillon	17,7	84,5	88,9	83,1	84,0	87,0	3,5	2,9	-1,9	0,0
• Extrait de malt et préparation alimentaire	14,4	126,6	142,4	141,2	150,0	150,7	0,4	19,0	-17,6	0,0
Energie et lubrifiant	216,0	215,1	201,8	179,4	221,9	241,2	8,7	12,1	-1,1	2,9
• Pétrole raffiné	216,0	215,1	201,8	179,4	221,9	241,2	8,7	12,1	-1,1	2,9
Matières premières animales et végétales	57,9	189,4	171,0	194,9	141,8	153,0	7,9	-19,2	3,5	0,4
• Huiles brutes d'arachides	37,5	200,1	198,8	235,6	163,9	158,4	-3,4	-20,8	14,6	-0,1
• Coton	18,6	175,2	120,5	122,5	100,2	145,9	45,7	-16,7	-20,0	0,6
• Peaux brutes de bovins	1,7	111,2	111,2	92,9	111,2	111,2	0,0	0,0	-13,0	0,0
Matières premières minérales	24,1	128,6	131,6	130,3	131,8	119,0	-9,7	-7,4	-7,6	-0,2
• Sel	8,9	126,6	128,1	124,6	128,9	132,1	2,5	4,4	-2,7	0,0
• Autres argiles	7,0	102,0	159,4	159,4	159,4	159,4	0,0	56,3	19,5	0,0
• Débris ou fonte de fers ou en acier	8,2	153,3	111,9	111,9	111,5	70,6	-36,7	-54,0	-29,9	-0,2
Autres demi-produits	299,4	145,8	122,3	125,0	117,0	109,5	-6,4	-24,9	-14,9	-1,5
• Ciment	175,2	120,1	117,3	120,2	110,4	124,4	12,7	3,6	-2,6	0,5
• Acide phosphorique	48,5	168,9	136,1	135,7	136,0	109,7	-19,3	-35,1	-20,2	-3,2
• Engrais	32,0	52,8	46,3	46,3	46,3	46,3	0,0	-12,3	-5,7	0,0
Produits finis destinés à la consommation	64,8	105,5	96,2	98,3	106,7	98,9	-7,4	-6,3	-9,0	-0,3
• Produits de beauté	19,9	109,4	107,3	118,1	115,3	107,4	-6,8	-1,8	-3,7	-0,1
• Articles de ménage	9,2	115,0	128,5	113,5	118,8	110,6	-6,9	-3,8	-11,2	-0,1
• Savon et produits tensio-actifs	8,9	125,9	83,5	96,8	173,9	97,0	-44,2	-22,9	-22,5	-0,5
Or industriel	4,4	611,8	341,7	364,6	340,6	316,5	-7,1	-48,3	-20,9	-0,1
• Or sous forme brute	4,4	611,8	341,7	364,6	340,6	316,5	-7,1	-48,3	-20,9	-0,1
Indice global à l'exportation	1000,0	155,1	144,3	140,0	146,3	148,8	1,7	-4,1	-4,9	1,7

Source : ANSD/DSECN/DSC/BEE

Graphique 4: Variation mensuelle des prix à l'importation par groupe d'utilisation



Graphique 5: Variation mensuelle des prix à l'exportation par groupe d'utilisation

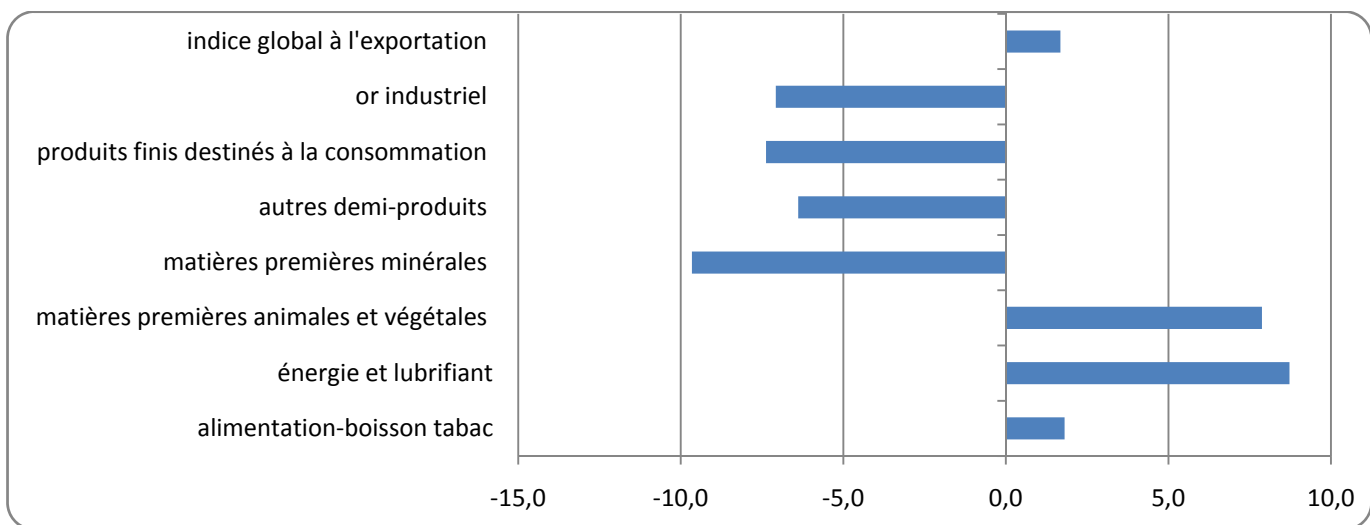


Tableau 3: Evolution de l'indice sous jacent, volatile, global à l'importation (base 100 en 2005)

	Poids	2012	2013				Variation en %		
		Oct.	Juillet	Août	Sept.	Oct.	2013	2013/2012	
							Oct./ Sept	Oct. / Oct.	Cumul 10 mois
Indice global à l'importation	100	146,8	139,5	149,1	140,7	143,5	2,0	-2,3	-3,9
Indice sous jacent à l'importation	88,2	154,8	140,9	153,1	145,0	146,6	1,1	-5,3	-3,0
Indice des produits volatiles à l'importation	11,8	133,7	129,2	119,8	117,8	119,1	1,1	-10,9	-7,4

Source : ANSD/DSECN/DSC/BEE

Tableau 4: Evolution de l'indice sous jacent, volatile, global à l'exportation (base 100 en 2005)

	Poids	2012	2013				Variation en %		
		Oct.	Juillet	Août	Sept.	Oct.	2013	2013/2012	
							Oct. / Sept	Oct. / Oct.	Cumul 10 mois
Indice global à l'exportation	100	155,1	144,3	140,0	146,3	148,8	1,7	-4,1	-4,9
Indice sous jacent à l'exportation	93,5	159,81	148,9	146,3	156,0	153,9	-1,3	-3,7	-4,4
Indice des produits volatiles à l'exportation	6,5	86,12	88,5	94,0	80,1	76,8	-4,1	-10,8	0,0

Source : ANSD/DSECN/DSC/BEE

Tableau 5: Termes de l'échange par groupe d'utilisation (base 100 en 2005)

Groupe d'utilisation	2012	2013			
	Octobre	Juillet	Août	Sept.	Octobre
Alimentation-boisson-tabac	0,88	0,93	0,90	0,96	0,96
Energie et lubrifiant	1,04	1,08	0,78	1,16	1,17
Matières premières animales et végétales	0,85	0,85	1,09	0,68	0,88
Matières premières minérales	1,61	1,42	1,13	1,46	1,38
Autres demi-produits	1,16	0,98	1,00	0,95	0,91
Produits finis destinés à la consommation	1,09	1,11	1,26	1,15	1,08
Termes de l'échange global	1,06	1,03	0,94	1,04	1,04

Source : ANSD/DSECN/DSC/BEE

Méthodologie de calcul de la contribution en points à la variation totale de l'indice global

La contribution d'un groupe d'utilisation est sa part dans variation de l'indice global. Elle s'obtient comme suit :

Soit i un groupe d'utilisation

P_i : la pondération du groupe d'utilisation i dans l'indice global ;

P : la somme totale des pondérations des groupes d'utilisation ;

V_i : la variation du groupe d'utilisation i ;

I_i : le niveau de l'indice du groupe d'utilisation à la période $t-1$;

I : le niveau de l'indice global à la période $t-1$.

$Contrib_i$: la contribution du groupe d'utilisation i à la variation de l'indice global

$$Contrib_i = \frac{P_i}{P} * \frac{I_i}{I} * V_i$$

Par exemple pour calculer la contribution, en pourcentage du groupe d'utilisation « **alimentation-boisson-tabac** », nous procédons comme suit :

Libellé	Pondération	Octobre	Juillet	Août	Septembre	Octobre	Variation mensuelle	contribution
Alimentation-boisson-tabac	288,0	140,9	139,4	138,2	135,8	138,0	1,6	0,5
Indice global à l'importation	1000,0	146,8	139,5	149,1	140,7	143,5	2,0	2,0

$$0,5 = \frac{288,0}{1000} * \frac{135,8}{140,7} * 1,6$$

Cela signifie que le groupe d'utilisation « **alimentation-boisson-tabac** » contribue à la hausse de l'indice global à l'importation de 0,5.

Agence Nationale de la Statistique et de la Démographie, Rocate Fann Bel-air Cerf-volant. BP 116 Dakar RP -Sénégal
Tél. : (221) 33 869 21 39 Fax : (221) 33 824 36 15

Directeur de Publication : Babakar FALL **Adjoint** : Mamadou Falou MBENGUE

Directeur des Statistiques Economiques et de la Comptabilité Nationale : Mamadou Alhousseynou SARR

Chef de division des statistiques conjoncturelles: Maxime Bruno NAGNONHOU

Chef de bureau des échanges extérieurs: Daouda BALLE

Equipe de rédaction : Daouda BALLE /El Hadji Omar SENGHOR / Sophie DIOP

Distribution : Division de la Diffusion, de la Documentation et des Relations avec les Usagers : El Hadji Malick GUEYE

Pour toute information s'adresser au Bureau des Echanges Extérieurs