

ANSD

Agence Nationale de
la Statistique et de la Démographie

Note sur les indices mensuels des prix du Commerce Extérieur
(Septembre 2013)



Avertissement

La note mensuelle fait ressortir le niveau et l'évolution des indices de valeurs unitaires (I.V.U) des marchandises échangées entre le Sénégal et le reste du monde. La valeur unitaire est obtenue en rapportant la valeur de la marchandise à son volume. Exprimée en francs CFA par kg, elle traduit le prix par unité de masse. Ces indices sont de type Laspeyres, base 100 en 2005. La valeur de la marchandise est évaluée au prix CAF (Coût Assurance Fret) à l'importation et au prix FAB (Franco A Bord) à l'exportation. La nomenclature de produits retenue dans le calcul des indices de valeur unitaire est le Système Harmonisé (SH) de désignation et de codification des marchandises à quatre digits (SH4). Les I.V.U sont calculés pour les flux totaux à l'importation et à l'exportation. Afin de dégager la tendance fondamentale des prix aux échanges extérieurs, un indice sous-jacent¹ est calculé à côté d'un indice des produits volatiles qui, lui, rend compte de l'évolution des produits aux fortes variations de prix unitaire. Les données de base utilisées, principalement issues des statistiques douanières, sont relatives au commerce spécial². Les indices à l'importation et à l'exportation sont également calculés par groupe d'utilisation³.

Dans les nomenclatures agrégées (SH à quatre digits et Groupes d'utilisation), les valeurs unitaires peuvent faire l'objet de sensibles fluctuations entre deux mois. Ceci tient en général à la structure des prix des produits qui composent ces nomenclatures.

I. EVOLUTION DES PRIX A L'IMPORTATION

En septembre 2013, l'indice des prix des produits à l'importation a connu une baisse de 5,6% par rapport au mois précédent. Cette évolution est imputable essentiellement à la diminution des prix des produits des groupes « énergie et lubrifiant » (-16,7%), « alimentation-boisson - tabac » (-1,8%) et « autres demi-produits » (-0,8%). Toutefois, l'accroissement des prix des produits du groupe « produits finis destinés à la consommation » (+18,7%) et « matières premières animales et végétales » (+16,8%) a amoindri la tendance baissière. Par rapport au mois de septembre 2012, les prix des produits à l'importation ont diminué de 2,4%. Sur les neuf premiers mois de l'année 2013, ils se sont repliés de 4,1%, comparés à ceux de la période correspondante en 2012.

La baisse des prix des produits du groupe « énergie et lubrifiant » (-16,7%) est imputable à celle des prix du pétrole brut (-19,9%) et du pétrole raffiné (-14,7%). Cependant, la hausse des prix du gaz butane (+2,5%) a modéré la tendance baissière. Comparés au mois de septembre 2012, les prix des produits du groupe ont régressé de 1,0%. Sur les neuf premiers mois de 2013, ils ont chuté de 2,1%, par rapport à ceux de la période correspondante en 2012.

La diminution des prix des produits du groupe « alimentation-boisson-tabac » (-1,8%) est en liaison avec celle des prix du riz brisé (-4,2%) et du sucre (-7,5%). Le fléchissement des prix à l'importation du sucre s'explique par l'accroissement de l'offre notamment du Brésil, premier producteur mondial. La hausse des prix du blé (+7,3%), du lait (+5,3%) et de l'huile de palme (+0,5%) a atténué la tendance baissière. Par rapport au mois de septembre 2012, les prix des produits du groupe se sont repliés de 6,3%. Sur les neuf premiers de 2013, les prix des produits du groupe ont régressé de 4,9%, comparés à ceux de la période correspondante en 2012.

¹ L'indice sous-jacent est obtenu en élaguant de l'échantillon les produits dont les prix sont sujets à de fortes variations, dits produits volatiles tels que, les insecticides et herbicides à l'importation, ainsi que les mélanges odoriférants pour les industries alimentaires à l'exportation. Un produit est considéré comme volatile si son coefficient de variation est supérieur à 30%.

² Le commerce spécial enregistre les marchandises lorsqu'elles sont destinées à la consommation intérieure ou à l'exportation. Le commerce général comptabilise les marchandises quand elles entrent ou sortent du territoire national.

³ Les groupes d'utilisation classent les produits selon l'utilisation attendue du produit.

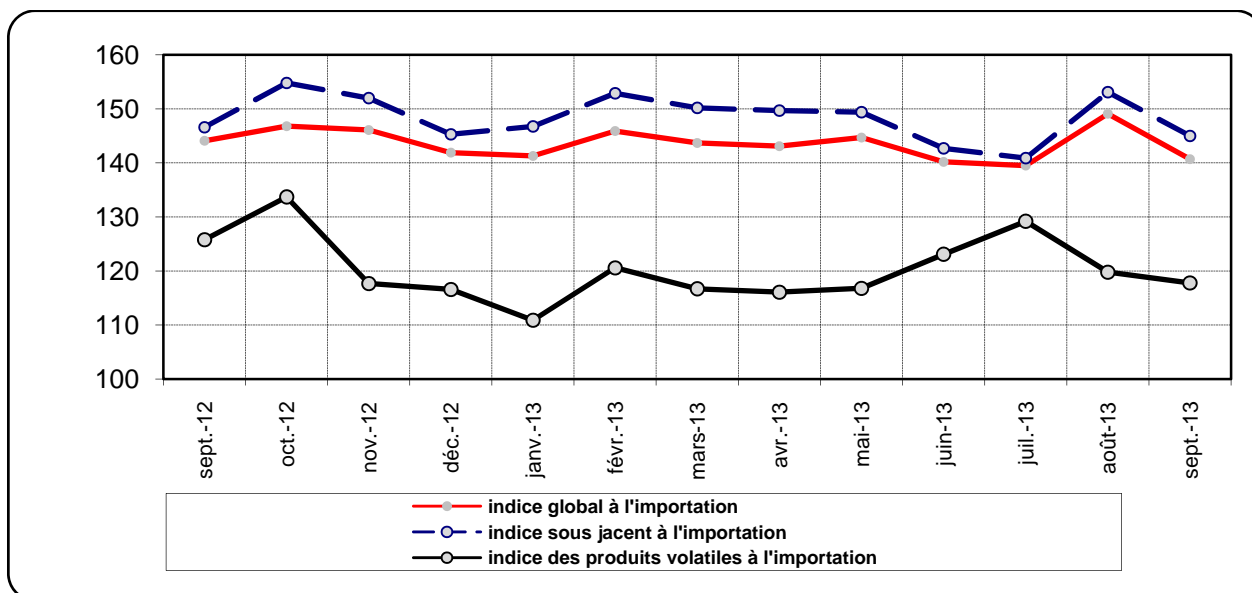
Le repli des prix des produits du groupe « autres demi-produits » (-0,8%) est consécutif à celui des prix du bois scié (-13,4%) et du clinquer (-25,1%). Toutefois, cette tendance baissière est modérée par la hausse des prix des carreaux (+5,0%) et des fils de machine en fer (+3,2%). Par rapport au mois de septembre 2012, les prix des produits du groupe ont régressé de 4,3%. Sur les neuf premiers mois de 2013, ils ont chuté de 2,0%, comparés à ceux de la période correspondante en 2012.

La hausse des prix des produits du groupe « produits finis destinés à la consommation » (+18,7%) s'explique notamment par celle des prix des voitures de tourisme (+12,3%). Comparés au mois de septembre de 2012, les prix des produits du groupe se sont repliés de 0,2%. Sur les neuf premiers mois de 2013, ils se sont repliés de 11,7%, relativement à ceux de la période correspondante en 2012.

Les prix des produits du groupe « matières premières animales et végétales » ont progressé de 16,8% par rapport au mois précédent. Cette évolution s'explique notamment par la hausse des prix de l'huile de soja (+19,5%). Le repli des prix du bois brut (-4,3%) a atténué la tendance baissière. Comparés au mois de septembre 2012, les prix des produits du groupe ont chuté de 7,7%. Sur les neuf premiers mois de 2013, ils se sont repliés de 2,9%, par rapport à ceux de la période correspondante en 2012.

L'**indice sous jacent** des prix des produits à l'importation a reculé de 5,6%. Au même moment, celui des produits volatiles a connu une baisse de 1,7%. En variation annuelle, l'indice sous jacent a chuté de 1,1%.

Graphique 1: Evolution des indices sous jacent, volatile et global à l'importation



II. EVOLUTION DES PRIX A L'EXPORTATION

Les prix des produits à l'exportation ont connu, en septembre 2013, une hausse de 4,5% par rapport au mois précédent. Cette évolution est liée à celle des prix des produits des groupes «énergie et lubrifiant » (+23,7%), « alimentation-boisson-tabac » (+5,1%) et « produits finis destinés à la consommation » (+8,6%). La baisse des prix des produits des groupes « autres demi-produits » (-6,4%) et « or industriel» (-6,6%) a réduit la tendance haussière. Comparés au mois de septembre 2012, les prix des produits à l'exportation ont chuté de 3,3%. Sur les neuf premiers mois de l'année 2013, les prix des produits à l'exportation ont fléchi de 5,0%, par rapport à ceux de la période correspondante en 2012.

L'accroissement des prix des produits du groupe « énergie et lubrifiant » (+23,7%) est imputable à celui des prix de son unique composante à l'exportation, le pétrole raffiné (+23,7%). Par rapport au mois de septembre 2012, les prix des produits du groupe se sont relevés de 11,4%. Sur les neuf premiers mois de 2013, ils ont chuté de 2,5%, comparés à ceux de la période correspondante en 2012.

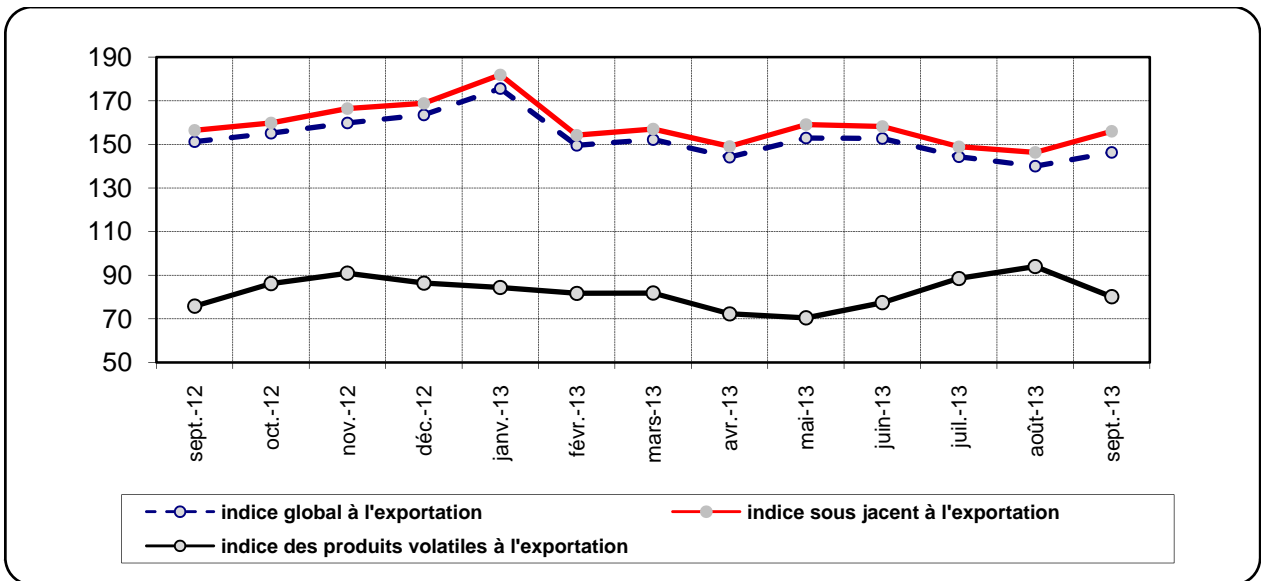
Le renchérissement des produits du groupe « alimentation-boisson-tabac » (+5,1%) est lié à celui des prix des produits halieutiques notamment les poissons réfrigérés (+16,3%) et les conserves de poissons (+28,8%). Toutefois, la baisse des prix des poissons frais (-13,1%) et des mollusques (-4,3%) a amoindri la hausse tendancielle. En variation annuelle, les prix des produits de ce groupe se sont relevés de 5,1%. Sur les neuf premiers mois de 2013, ils ont augmenté de 0,5% comparativement à ceux de la période correspondante en 2012.

L'augmentation des prix des produits du groupe « produits finis destinés à la consommation » (+8,6%) est imputable notamment à celle des prix des articles de ménage (+4,7%). Par rapport au mois de septembre 2012, les prix des produits du groupe ont augmenté de 2,3%. Sur les neuf premiers mois de 2013, ils ont fléchi de 9,3%, comparés à ceux de la période correspondante en 2012.

La baisse des prix des produits du groupe « autres demi-produits » de 6,4% s'explique par celle des prix du ciment (-8,1%). Cette évolution est consécutive à une diminution de la demande en provenance de la sous région. Le relèvement des prix de l'acide phosphorique (+0,2%) a affaibli cette tendance. En variation annuelle, les prix des produits du groupe ont chuté de 21,7%. Sur les neuf premiers mois de 2013, ils ont fléchi de 13,8%, comparés à ceux de la période correspondante en 2012.

L'**indice sous jacent** des prix des produits à l'exportation a augmenté de 6,6%. Au même moment, celui des produits volatiles a connu un repli de 14,8%. En variation annuelle, l'indice sous jacent a chuté de 0,3%.

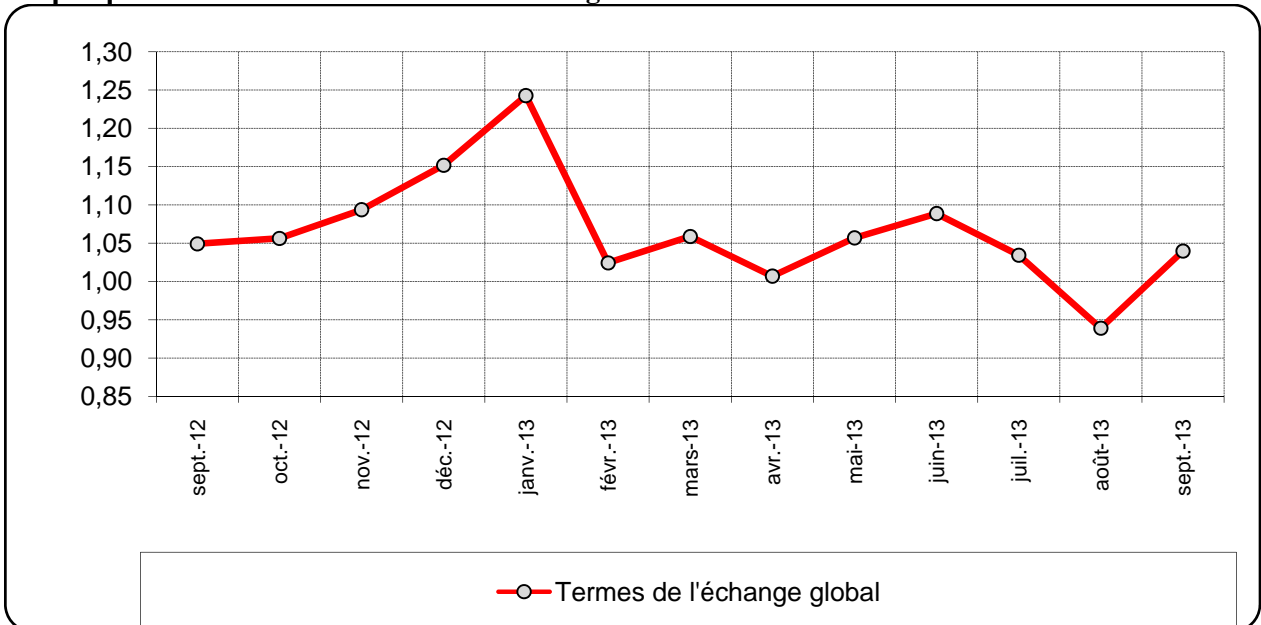
Graphique 2: Evolution des indices sous jacent, Volatile et global à l'exportation



III. Les termes de l'échange

Les termes de l'échange sont ressortis à 1,04 sous l'effet de l'amélioration de ceux des produits des groupes « **énergie et lubrifiant** » (1,16) et « **matières premières minérales** » (1,46). La détérioration des termes de l'échange des produits des groupes « **alimentation-boisson-tabac** » (0,96) et « **matières premières animales et végétales** » (0,68) a amoindri cette perte de compétitivité observée au cours de la période sous revue.

Graphique 3: Evolution des termes de l'échange



Annexe

Tableau 1 : Variation de l'indice des prix à l'importation par groupe d'utilisation (base 100 en 2005)

| Groupe d'utilisation / produits | Poids | 2012 | 2013 | | | | Variation en % | | | Contribution à la variation mensuelle |
|---|---------------|--------------|--------------|--------------|--------------|--------------|----------------|-------------|--------------|---------------------------------------|
| | | Sept. | juin | Juillet | Août | Sept. | 2013 | 2013/2012 | | |
| | | | | | | | Sept/Août | Sept / Sept | Cumul 9 mois | |
| Alimentation-boisson-tabac | 288,0 | 144,9 | 141,5 | 139,4 | 138,2 | 135,8 | -1,8 | -6,3 | -4,9 | -0,5 |
| • Riz brisé | 106,6 | 146,2 | 132,2 | 126,9 | 129,9 | 124,5 | -4,2 | -14,9 | -6,7 | -0,4 |
| • Lait | 27,5 | 135,9 | 144,4 | 153,8 | 179,4 | 188,9 | 5,3 | 39,0 | 6,3 | 0,2 |
| • Blé | 28,8 | 191,9 | 173,8 | 170,3 | 147,3 | 158,1 | 7,3 | -17,6 | 3,8 | 0,2 |
| • Huile de palme | 16,4 | 215,6 | 179,7 | 186,5 | 181,5 | 182,3 | 0,5 | -15,4 | -9,3 | 0,0 |
| • Sucre | 12,3 | 131,3 | 119,6 | 140,7 | 123,0 | 113,8 | -7,5 | -13,3 | -14,7 | -0,1 |
| Energie et lubrifiant | 262,0 | 193,3 | 194,5 | 187,0 | 229,9 | 191,4 | -16,7 | -1,0 | -2,1 | -6,8 |
| • Pétrole brut | 163,1 | 198,4 | 184,9 | 194,6 | 255,1 | 204,3 | -19,9 | 3,0 | -0,3 | -5,6 |
| • Pétrole raffiné | 67,0 | 179,7 | 219,7 | 166,3 | 194,3 | 165,6 | -14,7 | -7,8 | -8,9 | -1,3 |
| • Gaz butane | 29,4 | 195,0 | 190,7 | 190,8 | 174,2 | 178,6 | 2,5 | -8,4 | 5,1 | 0,1 |
| Matières premières animales et végétales | 17,7 | 226,6 | 200,8 | 200,7 | 179,1 | 209,2 | 16,8 | -7,7 | -2,9 | 0,4 |
| • Huile de soja | 15,5 | 234,3 | 202,1 | 202,6 | 181,3 | 216,7 | 19,5 | -7,5 | -4,1 | 0,4 |
| • Bois brut | 2,2 | 172,1 | 191,5 | 186,9 | 163,4 | 156,4 | -4,3 | -9,1 | 7,8 | 0,0 |
| Matières premières minérales | 1,2 | 72,2 | 73,1 | 92,7 | 115,7 | 90,3 | -22,0 | 25,0 | -2,9 | 0,0 |
| • Gypse | 1,2 | 72,2 | 73,1 | 92,7 | 115,7 | 90,3 | -22,0 | 25,0 | -2,9 | 0,0 |
| Autres demi-produits | 179,6 | 129,1 | 122,2 | 124,2 | 124,5 | 123,5 | -0,8 | -4,3 | -2,0 | -0,1 |
| • Fils de machine en fer | 23,9 | 148,6 | 125,8 | 117,8 | 132,5 | 136,8 | 3,2 | -8,0 | -12,0 | 0,1 |
| • Bois scié | 15,3 | 103,0 | 101,3 | 96,1 | 103,3 | 89,5 | -13,4 | -13,1 | -2,3 | -0,1 |
| • Clinker | 12,2 | 203,6 | 164,6 | 185,9 | 176,8 | 132,4 | -25,1 | -34,9 | 32,0 | -0,4 |
| • Carreaux | 9,1 | 149,7 | 144,9 | 144,8 | 119,0 | 124,9 | 5,0 | -16,5 | 0,6 | 0,0 |
| Produits finis destinés à l'industrie | 87,5 | 105,9 | 103,5 | 116,5 | 121,5 | 117,5 | -3,3 | 11,0 | -5,0 | -0,2 |
| • Machines automatiques pour le traitement de l'information | 10,2 | 65,6 | 179,8 | 163,3 | 118,8 | 154,1 | 29,8 | 134,8 | 48,4 | 0,2 |
| • Véhicules pour le transport de marchandises | 11,9 | 101,4 | 72,9 | 88,7 | 124,6 | 122,7 | -1,5 | 21,0 | -14,0 | 0,0 |
| • Groupe électrogène | 8,6 | 95,0 | 68,5 | 100,2 | 108,3 | 129,3 | 19,4 | 36,2 | -8,4 | 0,1 |
| Produits finis destinés à la consommation | 164,0 | 92,8 | 84,5 | 86,3 | 78,0 | 92,6 | 18,7 | -0,2 | -11,7 | 1,6 |
| • Médicaments | 36,2 | 119,5 | 109,3 | 111,4 | 88,8 | 127,1 | 43,2 | 6,3 | -10,3 | 0,9 |
| • Voiture de tourisme | 36,7 | 64,8 | 56,3 | 55,6 | 49,9 | 56,1 | 12,3 | -13,5 | -22,7 | 0,2 |
| • Véhicule pour le transport en commun | 12,1 | 65,9 | 98,4 | 100,0 | 76,5 | 117,6 | 53,6 | 78,4 | -0,3 | 0,3 |
| Indice global à l'importation | 1000,0 | 144,1 | 140,2 | 139,5 | 149,1 | 140,7 | -5,6 | -2,4 | -4,1 | -5,6 |

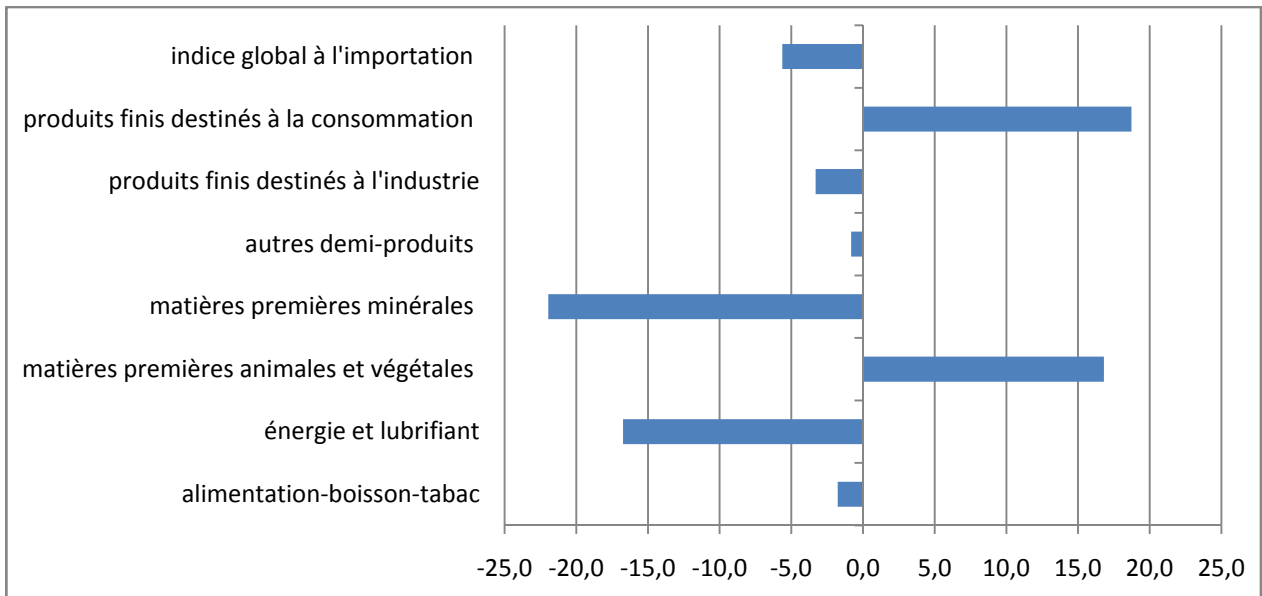
Source : ANSD/DSE/CN/DSC/BEE

Tableau 2 : Variation de l'indice des prix à l'exportation par groupe d'utilisation (base 100 en 2005)

| Groupe d'utilisation / produits | Poids | 2012 | 2013 | | | | Variation en % | | | Contribution à la variation mensuelle |
|--|---------------|--------------|--------------|--------------|--------------|--------------|----------------|----------------|-----------------|---------------------------------------|
| | | Sept. | juin | Juillet | Août | Sept. | 2013 | 2013/2012 | | |
| | | | | | | | Sept/ Août | Sept / Sept | Cumul 9 mois | |
| Alimentation-boisson-tabac | 333,4 | 124,3 | 132,8 | 129,7 | 124,3 | 130,6 | 5,1 | 5,1 | 0,5 | 1,5 |
| • Poissons frais | 79,2 | 150,9 | 149,7 | 150,8 | 159,1 | 138,3 | -13,1 | -8,3 | 1,2 | -1,2 |
| • Mollusques | 62,3 | 147,1 | 107,8 | 119,8 | 107,0 | 102,5 | -4,3 | -30,3 | -28,8 | -0,2 |
| • Poissons réfrigérés | 60,2 | 124,9 | 133,2 | 124,5 | 102,9 | 119,6 | 16,3 | -4,2 | 3,2 | 0,7 |
| • Crustacés | 53,5 | 109,5 | 125,0 | 100,1 | 121,6 | 159,5 | 31,1 | 45,6 | 22,2 | 1,4 |
| • Conserve de poisson | 28,1 | 56,3 | 173,9 | 176,7 | 128,4 | 165,3 | 28,8 | 193,4 | 78,2 | 0,7 |
| • Bouillon | 17,7 | 82,2 | 82,1 | 88,9 | 83,1 | 84,0 | 1,0 | 2,2 | -2,4 | 0,0 |
| • Extrait de malt et préparation alimentaire | 14,4 | 134,1 | 138,3 | 142,4 | 141,2 | 150,0 | 6,2 | 11,9 | -20,8 | 0,1 |
| Energie et lubrifiant | 216,0 | 199,2 | 229,9 | 201,8 | 179,4 | 221,9 | 23,7 | 11,4 | -2,5 | 6,6 |
| • Pétrole raffiné | 216,0 | 199,2 | 229,9 | 201,8 | 179,4 | 221,9 | 23,7 | 11,4 | -2,5 | 6,6 |
| Matières premières animales et végétales | 57,9 | 169,1 | 177,1 | 171,0 | 194,9 | 141,8 | -27,2 | -16,1 | 6,3 | -2,2 |
| • Huiles brutes d'arachides | 37,5 | 193,3 | 203,0 | 198,8 | 235,6 | 163,9 | -30,4 | -15,2 | 19,0 | -1,9 |
| • Coton | 18,6 | 125,6 | 128,7 | 120,5 | 122,5 | 100,2 | -18,2 | -20,3 | -20,4 | -0,3 |
| • Peaux brutes de bovins | 1,7 | 111,2 | 135,6 | 111,2 | 92,9 | 111,2 | 19,7 | 0,0 | -14,2 | 0,0 |
| Matières premières minérales | 24,1 | 119,4 | 112,4 | 131,6 | 130,3 | 131,8 | 1,1 | 10,4 | -7,7 | 0,0 |
| • Sel | 8,9 | 125,3 | 122,1 | 128,1 | 124,6 | 128,9 | 3,5 | 2,9 | -3,4 | 0,0 |
| • Autres argiles | 7,0 | 103,0 | 159,4 | 159,4 | 159,4 | 159,4 | 0,0 | 54,7 | 15,8 | 0,0 |
| • Débris ou fonte de fers ou en acier | 8,2 | 126,7 | 62,1 | 111,9 | 111,9 | 111,5 | -0,3 | -12,0 | -27,1 | 0,0 |
| Autres demi-produits | 299,4 | 149,5 | 126,1 | 122,3 | 125,0 | 117,0 | -6,4 | -21,7 | -13,8 | -1,7 |
| • Ciment | 175,2 | 125,5 | 119,4 | 117,3 | 120,2 | 110,4 | -8,1 | -12,0 | -3,3 | -0,3 |
| • Acide phosphorique | 48,5 | 178,7 | 141,6 | 136,1 | 135,7 | 136,0 | 0,2 | -23,9 | -18,7 | 0,0 |
| • Engrais | 32,0 | 52,8 | 46,3 | 46,3 | 46,3 | 0,0 | -100,0 | -100,0 | -14,7 | -1,1 |
| Produits finis destinés à la consommation | 64,8 | 104,4 | 97,5 | 96,2 | 98,3 | 106,7 | 8,6 | 2,3 | -9,3 | 0,4 |
| • Produits de beauté | 19,9 | 111,0 | 92,2 | 107,3 | 118,1 | 115,3 | -2,3 | 3,9 | -3,9 | 0,0 |
| • Articles de ménage | 9,2 | 114,7 | 129,0 | 128,5 | 113,5 | 118,8 | 4,7 | 3,6 | -11,8 | 0,0 |
| • Savon et produits tensio-actifs | 8,9 | 120,2 | 95,3 | 83,5 | 96,8 | 173,9 | 79,6 | 44,7 | -22,4 | 0,5 |
| Or industriel | 4,4 | 595,5 | 386,9 | 341,7 | 364,6 | 340,6 | -6,6 | -42,8 | -17,2 | -0,1 |
| • Or sous forme brute | 4,4 | 595,5 | 386,9 | 341,7 | 364,6 | 340,6 | -6,6 | -42,8 | -17,2 | -0,1 |
| Indice global à l'exportation | 1000,0 | 151,2 | 152,7 | 144,3 | 140,0 | 146,3 | 4,5 | -3,3 | -5,0 | 4,5 |

Source : ANSD/DSECN/DSC/BEE

Graphique 4: Variation mensuelle des prix à l'importation par groupe d'utilisation



Graphique 5: Variation mensuelle des prix à l'exportation par groupe d'utilisation

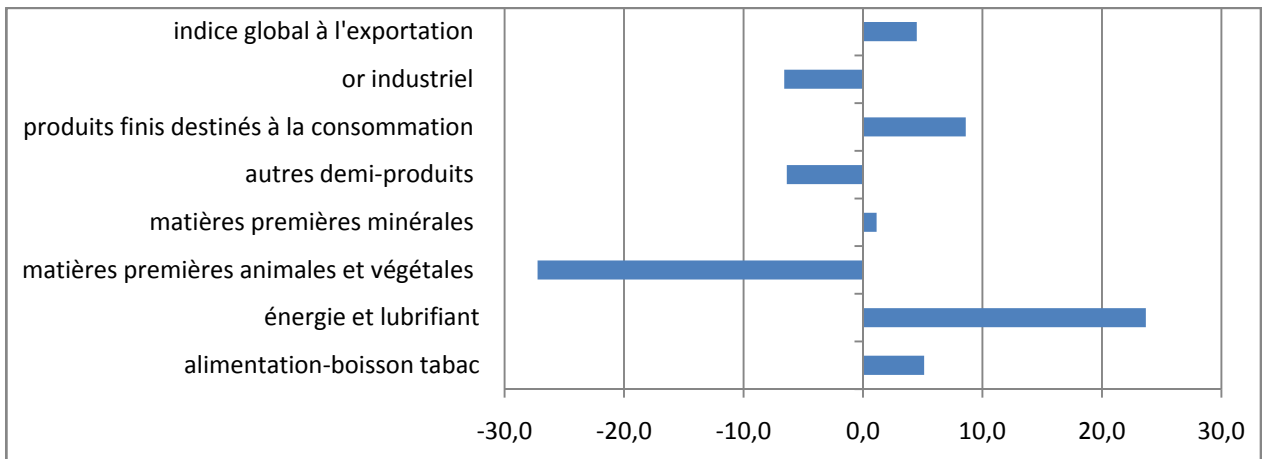


Tableau 3: Evolution de l'indice sous jacent, volatile, global à l'importation (base 100 en 2005)

| | Poids | 2012 | 2013 | | | | Variation en % | | |
|---|------------|--------------|--------------|--------------|--------------|--------------|----------------|------------------|-----------------|
| | | Septembre | juin | Juillet | Août | Septembre | 2013 | 2013/2012 | |
| | | | | | | | Sept./ Août | Sept. / Sept. | Cumul 9 mois |
| Indice global à l'importation | 100 | 144,1 | 140,2 | 139,5 | 149,1 | 140,7 | -5,6 | -2,4 | -4,1 |
| Indice sous jacent à l'importation | 88,2 | 146,6 | 142,7 | 140,9 | 153,1 | 145,0 | -5,3 | -1,1 | -2,9 |
| Indice des produits volatiles à l'importation | 11,8 | 125,8 | 123,1 | 129,2 | 119,8 | 117,8 | -1,7 | -6,4 | -7,0 |

Source : ANSD/DSECN/DSC/BEE

Tableau 4: Evolution de l'indice sous jacent, volatile, global à l'exportation (base 100 en 2005)

| | Poids | 2012 | 2013 | | | | Variation en % | | |
|---|------------|--------------|--------------|--------------|--------------|--------------|----------------|------------------|-----------------|
| | | Septembre | juin | Juillet | Août | Septembre | 2013 | 2013/2012 | |
| | | | | | | | Sept./ Août | Sept. / Sept. | Cumul 9 mois |
| Indice global à l'exportation | 100 | 151,2 | 152,7 | 144,3 | 140,0 | 146,3 | 4,5 | -3,3 | -5,0 |
| Indice sous jacent à l'exportation | 93,5 | 156,4 | 158,2 | 148,9 | 146,3 | 156,0 | 6,6 | -0,3 | -4,5 |
| Indice des produits volatiles à l'exportation | 6,5 | 75,8 | 77,4 | 88,5 | 94,0 | 80,1 | -14,8 | 5,7 | 1,3 |

Source : ANSD/DSECN/DSC/BEE

Tableau 5: Termes de l'échange par groupe d'utilisation (base 100 en 2005)

| Groupe d'utilisation | 2012 | 2013 | | | |
|---|-------------|-------------|-------------|-------------|-------------|
| | Septembre | Juin | Juillet | Août | Septembre |
| Alimentation-boisson-tabac | 0,86 | 0,94 | 0,93 | 0,90 | 0,96 |
| Energie et lubrifiant | 1,03 | 1,18 | 1,08 | 0,78 | 1,16 |
| Matières premières animales et végétales | 0,75 | 0,88 | 0,85 | 1,09 | 0,68 |
| Matières premières minérales | 1,65 | 1,54 | 1,42 | 1,13 | 1,46 |
| Autres demi-produits | 1,16 | 1,03 | 0,98 | 1,00 | 0,95 |
| Produits finis destinés à la consommation | 1,12 | 1,15 | 1,11 | 1,26 | 1,15 |
| Termes de l'échange global | 1,05 | 1,09 | 1,03 | 0,94 | 1,04 |

Source : ANSD/DSECN/DSC/BEE

Méthodologie de calcul de la contribution en points à la variation totale de l'indice global

La contribution d'un groupe d'utilisation est sa part dans variation de l'indice global. Elle s'obtient comme suit :

Soit i un groupe d'utilisation

P_i : la pondération du groupe d'utilisation i dans l'indice global ;

P : la somme totale des pondérations des groupes d'utilisation ;

V_i : la variation du groupe d'utilisation i ;

I_i : le niveau de l'indice du groupe d'utilisation à la période $t-1$;

I : le niveau de l'indice global à la période $t-1$.

$Contrib_i$: la contribution du groupe d'utilisation i à la variation de l'indice global

$$Contrib_i = \frac{P_i}{P} * \frac{I_i}{I} * V_i$$

Par exemple pour calculer la contribution, en pourcentage du groupe d'utilisation « **alimentation-boisson-tabac** », nous procédons comme suit :

| Libellé | Pondération | Septembre | Juin | Juillet | Août | Septembre | Variation mensuelle | contribution |
|-------------------------------|-------------|-----------|-------|---------|-------|-----------|---------------------|--------------|
| Alimentation-boisson-tabac | 288,0 | 144,9 | 141,5 | 139,4 | 138,2 | 135,8 | -1,8 | -0,5 |
| Indice global à l'importation | 1000,0 | 144,1 | 140,2 | 139,5 | 149,1 | 140,7 | -5,6 | -5,6 |

$$-0,5 = \frac{288,0}{1000} * \frac{138,2}{149,1} * -0,9$$

Cela signifie que le groupe d'utilisation « **alimentation-boisson-tabac** » renforce la baisse de l'indice global à l'importation de 0,5.

Agence Nationale de la Statistique et de la Démographie, Rocade Fann Bel-air Cerf-volant. BP 116 Dakar RP -Sénégal

Tél. : (221) 33 869 21 39 Fax : (221) 33 824 36 15

Directeur de Publication : Babakar FALL **Adjoint** : Mamadou Falou MBENGUE

Directeur des Statistiques Economiques et de la Comptabilité Nationale : Mamadou Alhousseynou SARR

Chef de division des statistiques conjoncturelles: Maxime Bruno NAGNONHOU

Chef de bureau des échanges extérieurs: Daouda BALLE

Equipe de rédaction : Daouda BALLE /El Hadji Omar SENHOR

Distribution : Division de la Diffusion, de la Documentation et des Relations avec les Usagers : El Hadji Malick GUEYE

Pour toute information s'adresser au Bureau des Echanges Extérieurs