

**ANSD**

Agence Nationale de  
la Statistique et de la Démographie

**Note sur les indices mensuels des prix du Commerce Extérieur  
(Mai 2013)**



### *Avertissement*

*La note mensuelle fait ressortir le niveau et l'évolution des indices de valeurs unitaires (I.V.U) des marchandises échangées entre le Sénégal et le reste du monde. La valeur unitaire est obtenue en rapportant la valeur de la marchandise à son volume. Exprimée en francs CFA par kg, elle traduit le prix par unité de masse. Ces indices sont de type Laspeyres, base 100 en 2005. La valeur de la marchandise est évaluée au prix CAF (Coût Assurance Fret) à l'importation et au prix FAB (Franco A Bord) à l'exportation. La nomenclature de produits retenue dans le calcul des indices de valeur unitaire est le Système Harmonisé (SH) de désignation et de codification des marchandises à quatre digits (SH4). Les I.V.U sont calculés pour les flux totaux à l'importation et à l'exportation. Afin de dégager la tendance fondamentale des prix aux échanges extérieurs, un indice sous-jacent<sup>1</sup> est calculé à côté d'un indice des produits volatiles qui, lui, rend compte de l'évolution des produits aux fortes variations de prix unitaire. Les données de base utilisées, principalement issues des statistiques douanières, sont relatives au commerce spécial<sup>2</sup>. Les indices à l'importation et à l'exportation sont également calculés par groupe d'utilisation<sup>3</sup>.*

*Dans les nomenclatures agrégées (SH à quatre digits et Groupes d'utilisation), les valeurs unitaires peuvent faire l'objet de sensibles fluctuations entre deux mois. Ceci tient en général à la structure des prix des produits qui composent ces nomenclatures.*

## **I. EVOLUTION DES PRIX A L'IMPORTATION**

**En mai 2013, l'indice des prix à l'importation a progressé de 1,1% par rapport au mois précédent. Cette évolution est imputable essentiellement à la hausse des prix des produits des groupes « produits finis destinés à l'industrie » (+13,9%), « autres demi-produits » (+5,5%) et « alimentation-boisson-tabac » (+0,9%). Toutefois, la tendance haussière des prix à l'importation est atténuée par la baisse de ceux des produits des groupes « énergie et lubrifiant » (-1,8%) et « produits finis destinés à la consommation » (-4,5%). Par rapport au mois de mai 2012, les prix des produits à l'importation ont diminué de 5,3%. En moyenne, sur les cinq premiers mois de l'année 2013, les prix des produits importés se sont repliés de 4,5%, comparés à ceux de la période correspondante en 2012.**

Le relèvement des prix des produits du groupe « produits finis destinés à l'industrie » (+13,9%) est lié à celui des prix des véhicules pour le transport de marchandises (+31,1%), des groupes électrogènes (+18,3%). La hausse des prix des groupes électrogènes résulte d'un accroissement de la demande pour palier l'insuffisance de la production énergétique. En variation annuelle, les prix des produits du groupe ont augmenté de 19,4%. Toutefois, en moyenne, sur les cinq premiers mois de 2013, les prix des produits du groupe ont chuté de 15,6%, comparés à ceux de la période correspondante en 2012.

Le renchérissement des produits du groupe « autres demi-produits » (+5,5%) résulte de celui du clinker (+42,5%) et des fils de machine en fer (+0,2%). Cependant, le fléchissement des prix des carreaux (-4,9%) et du bois scié (-4,4%) a atténué la hausse. Comparés au mois de mai 2012, les prix des produits du groupe se sont relevés de 3,2%. En moyenne, sur les cinq premiers mois de 2013, les prix des produits du groupe sont demeurés stables, comparés à ceux de la période correspondante en 2012.

<sup>1</sup> L'indice sous-jacent est obtenu en élaguant de l'échantillon les produits dont les prix sont sujets à de fortes variations, dits produits volatiles tels que, les insecticides et herbicides à l'importation, ainsi que les mélanges odoriférants pour les industries alimentaires à l'exportation. Un produit est considéré comme volatile si son coefficient de variation est supérieur à 30%.

<sup>2</sup> Le commerce spécial enregistre les marchandises lorsqu'elles sont destinées à la consommation intérieure ou à l'exportation. Le commerce général comptabilise les marchandises quand elles entrent ou sortent du territoire national.

<sup>3</sup> Les groupes d'utilisation classent les produits selon l'utilisation attendue du produit.

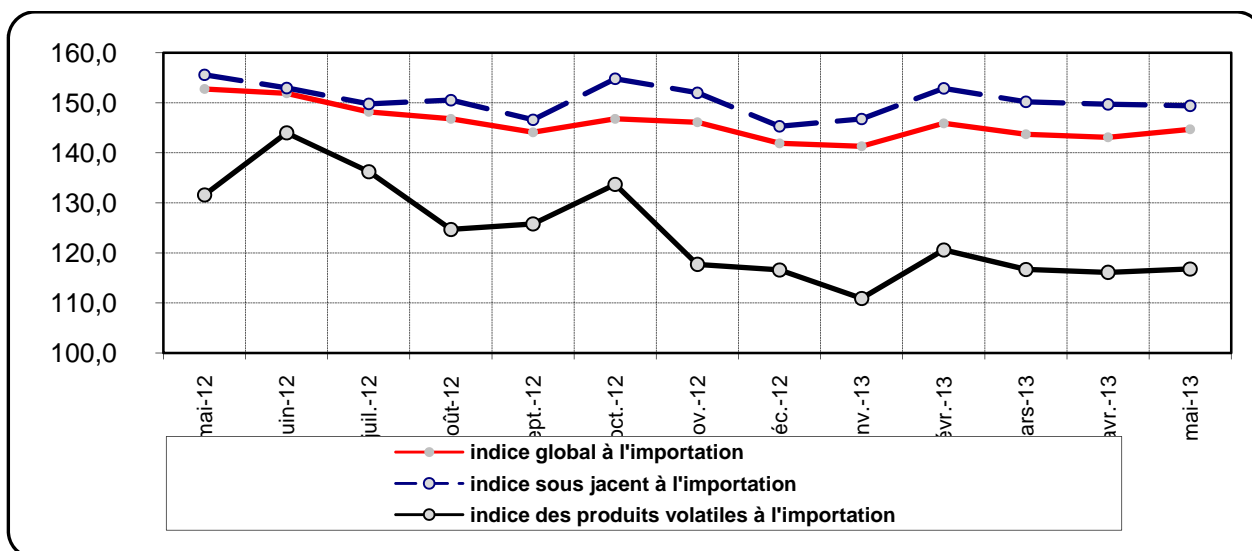
La hausse des prix des produits du groupe «alimentation-boisson-tabac» (+0,9%) s'explique par celle des prix du sucre (+5,0%), de l'huile de palme (+0,6%) et du lait (+0,6%). Toutefois, la chute des prix du blé (-2,5%) et du riz brisé (-0,2%) a atténué la tendance haussière. En variation annuelle, les prix des produits du groupe se sont repliés de 6,5%. En moyenne, sur les cinq premiers mois de l'année 2013, les prix des produits du groupe ont fléchi de 4,3%, comparés à ceux de la période correspondante en 2012.

Le repli des prix des produits du groupe «produits finis destinés à la consommation» (-4,5%) est imputable à celui des médicaments (-10,6%). Cette baisse est amoindrie par le relèvement des prix des voitures de tourisme (+2,0%) et des véhicules pour le transport en commun (+19,1%). Par rapport au mois de mai 2012, les prix des produits du groupe ont régressé de 12,2%. En moyenne, sur les cinq premiers mois de 2013, ils se sont repliés de 11,2%, comparés à ceux de la période correspondante en 2012.

Les prix des produits du groupe «énergie et lubrifiant» se sont repliés de 1,8% en variation mensuelle, sous l'effet du fléchissement de ceux du pétrole brut (-5,5%) et du gaz butane (-0,1%). Cette évolution a été atténuée par le renchérissement du pétrole raffiné (+6,4%). En variation annuelle, les prix des produits du groupe ont fléchi de 10,0%. En moyenne, sur les cinq premiers mois de 2013, les prix des produits du groupe ont reculé de 2,9%, comparés à ceux de la période correspondante en 2012.

L'indice sous jacent des prix des produits à l'importation s'est replié de 0,2% par rapport au mois précédent. En revanche, l'indice des produits volatiles a connu une hausse de 0,6%. En variation annuelle, l'indice sous jacent a diminué de 4,0%.

**Graphique 1: Evolution des indices sous jacent, volatile et global à l'importation**



## II. EVOLUTION DES PRIX A L'EXPORTATION

L'indice des prix à l'exportation a connu, en mai 2013, une hausse de 6,1% par rapport au mois précédent. Cette évolution est liée à la hausse des prix des produits des groupes « matières premières animales et végétales » (+17,7%), « énergie et lubrifiant » (+17,0%) et « alimentation-boisson-tabac » (+3,4%). Le fléchissement des prix des produits des groupes « matières premières minérales » (-7,2%) et « autres demi-produits » (-3,1%) a réduit la tendance haussière. Comparés au mois de mai 2012, les prix des produits à l'exportation ont chuté de 6,7%. En moyenne, sur les cinq premiers mois de l'année 2013, les prix des produits à l'exportation ont fléchi de 5,1%, par rapport à ceux de la période correspondante en 2012.

Le renchérissement des produits du groupe « matières premières animales et végétales » (+17,7%) est lié à celui des huiles brutes d'arachides (+23,2%) et des peaux brutes de bovins (+19,1%). Toutefois, le repli des prix du coton (-1,1%) a amoindri la tendance haussière. Par rapport au mois de mai 2012, les prix des produits du groupe vendus à l'extérieur ont régressé de 26,0%. En moyenne, sur les cinq premiers mois de 2013, les prix des produits du groupe se sont relevés de 13,4%, comparés à ceux de la période correspondante en 2012.

L'augmentation des prix du groupe « énergie et lubrifiant » (+17,0%) s'explique essentiellement par la hausse des prix du pétrole raffiné d'une proportion équivalente. En variation annuelle, les prix des produits du groupe ont fléchi de 16,9%. En moyenne, sur les cinq premiers mois de 2013, les prix du groupe se sont repliés de 5,5%, comparés à ceux de la période correspondante en 2012.

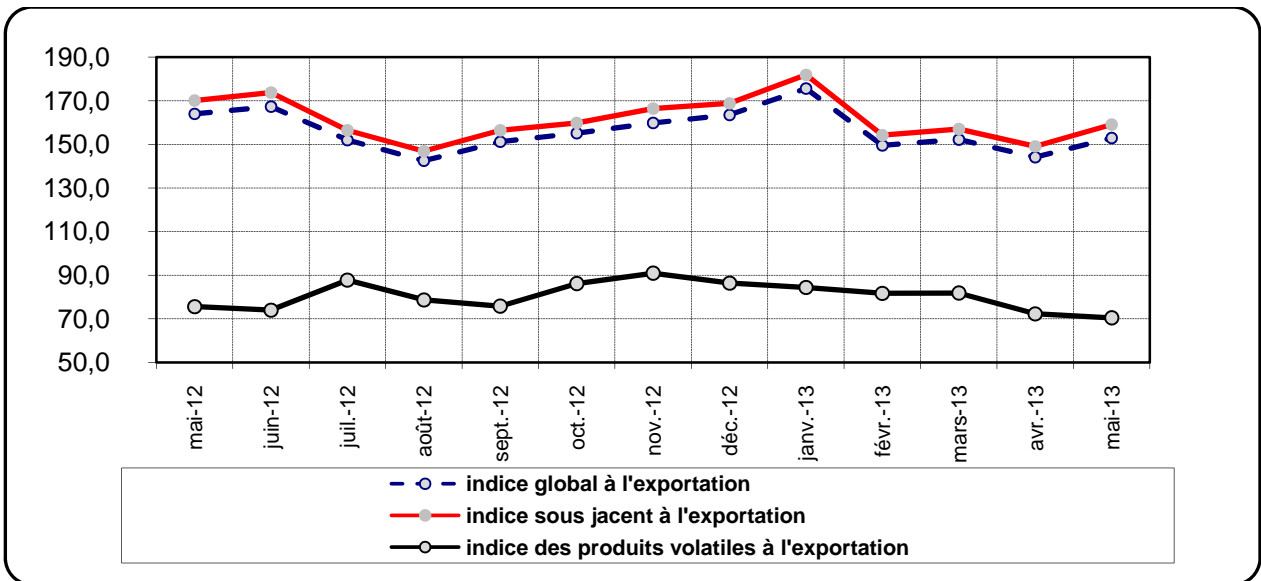
Le relèvement des prix du groupe « alimentation-boisson-tabac » (+3,4%) est lié à celui des prix des produits de la pêche tels que les mollusques (+14,0%) et les conserves de poisson (+15,5%). Cet accroissement est atténué par le repli des prix des poissons frais (-5,4%), des poissons réfrigérés (-1,1%) et des crustacés (-2,8%). En variation annuelle, les prix des produits du groupe ont progressé de 4,0%. En moyenne, sur les cinq premiers mois de 2013, les prix des produits du groupe ont chuté de 2,5%, comparés à ceux de la période correspondante en 2012.

La diminution des prix des produits du groupe « matières premières minérales » (-7,2%) est consécutive à celle des prix des débris ou fonte de fer ou en acier (-41,6%). Cette évolution est amoindrie par l'accroissement des prix du sel (+7,1%) et des autres argiles (+7,0%). En variation annuelle, les prix des produits du groupe ont fléchi de 26,9%. En moyenne, sur les cinq premiers mois 2013, les prix des produits du groupe ont progressé de 12,3%, comparés à ceux de la période correspondante en 2012.

Les prix des produits du groupe « autres demi-produits » ont fléchi de 3,1%. Cette évolution est imputable à la baisse des prix de l'acide phosphorique (-4,2%) et des engrais (-8,4%). Cette variation notée pour les engrais est liée à un marché suffisamment approvisionné pour cette denrée en cette période pré hivernale. Le relèvement des prix du ciment (+1,3%) a amoindri la tendance baissière. En variation annuelle, les prix des produits du groupe ont reculé de 11,4%. En moyenne, sur les cinq premiers mois de 2013, les prix des produits du groupe ont reculé de 9,8%, relativement à la période correspondante en 2012.

L'**indice sous jacent** des prix des produits à l'exportation a progressé de 6,7%. Au même moment, celui des produits volatiles a connu un fléchissement de 2,6%. En variation annuelle, l'indice sous jacent a diminué de 6,5%.

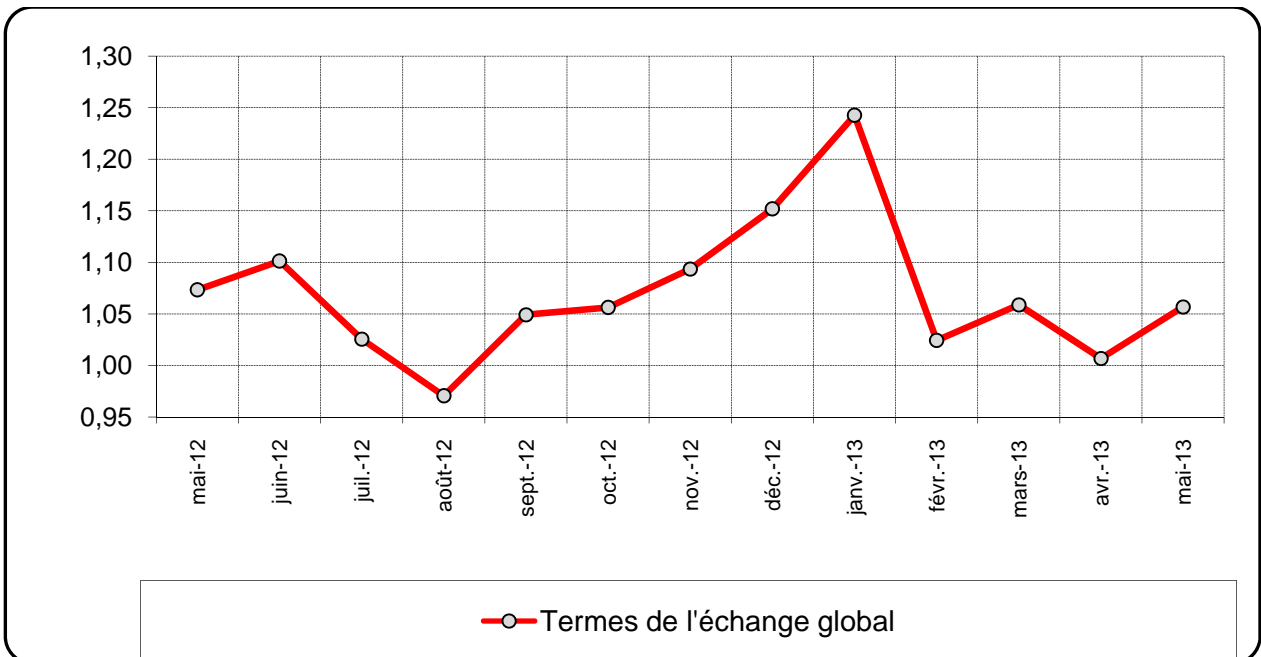
Graphique 2: Evolution des indices sous jacent, Volatile et global à l'exportation



### III. Les termes de l'échange

Les termes de l'échange se sont améliorés (1,06) sous l'effet de la bonne tenue de ceux des produits des groupes « **produits finis destinés à la consommation** » (1,15), « **matières premières animales et végétales** » (1,14), « **matières premières minérales** » (1,12), « **énergie et lubrifiant** » (1,07), et « **autres demi-produits** » (1,01). La détérioration des termes de l'échange des produits du groupe « **alimentation-boisson-tabac** » (0,92) a toutefois amoindri l'amélioration des termes de l'échange global.

Graphique 3: Evolution des termes de l'échange



## Annexe

**Tableau 1 : Variation de l'indice des prix à l'importation par groupe d'utilisation (base 100 en 2005)**

Groupe d'utilisation / produits	Poids	2012	2013				Variation en %			Contribution à la variation mensuelle
		Mai	Févr.	Mars	Avril	Mai	2013	2013/2012		
							Mai / Avril	Mai / Mai	Cumul 5 mois	
<b>Alimentation-boisson-tabac</b>	<b>288,0</b>	<b>150,7</b>	<b>146,9</b>	<b>136,4</b>	<b>139,5</b>	<b>140,9</b>	<b>0,9</b>	<b>-6,5</b>	<b>-4,3</b>	<b>0,3</b>
• Riz brisé	106,6	140,1	143,2	129,6	141,1	140,8	-0,2	0,5	-3,6	0,0
• Lait	27,5	148,1	143,0	143,8	149,8	150,8	0,6	1,8	-2,2	0,0
• Blé	28,8	168,0	219,9	175,8	179,6	175,2	-2,5	4,3	14,6	-0,1
• Huile de palme	16,4	199,9	213,9	187,7	176,5	177,6	0,6	-11,2	-7,2	0,0
• Sucre	12,3	141,2	119,8	122,6	117,1	123,0	5,0	-12,9	-17,0	0,1
<b>Energie et lubrifiant</b>	<b>262,0</b>	<b>227,8</b>	<b>210,4</b>	<b>205,8</b>	<b>208,9</b>	<b>205,1</b>	<b>-1,8</b>	<b>-10,0</b>	<b>-2,9</b>	<b>-0,7</b>
• Pétrole brut	163,1	225,5	202,4	214,6	210,7	199,1	-5,5	-11,7	-1,9	-1,3
• Pétrole raffiné	67,0	268,3	231,8	189,7	211,4	224,9	6,4	-16,2	-9,3	0,6
• Gaz butane	29,4	157,3	206,7	194,3	193,7	193,5	-0,1	23,0	8,5	0,0
<b>Matières premières animales et végétales</b>	<b>17,7</b>	<b>182,2</b>	<b>206,7</b>	<b>197,5</b>	<b>177,9</b>	<b>205,5</b>	<b>15,5</b>	<b>12,8</b>	<b>3,8</b>	<b>0,3</b>
• Huile de soja	15,5	181,0	212,1	204,3	177,7	206,5	16,2	14,1	2,3	0,3
• Bois brut	2,2	190,5	168,9	149,7	179,6	198,4	10,5	4,2	17,4	0,0
<b>Matières premières minérales</b>	<b>1,2</b>	<b>108,6</b>	<b>73,1</b>	<b>85,3</b>	<b>89,4</b>	<b>85,3</b>	<b>-4,6</b>	<b>-21,5</b>	<b>-12,8</b>	<b>0,0</b>
• Gypse	1,2	108,6	73,1	85,3	89,4	85,3	-4,6	-21,5	-12,8	0,0
<b>Autres demi-produits</b>	<b>179,6</b>	<b>122,3</b>	<b>120,9</b>	<b>127,9</b>	<b>119,7</b>	<b>126,3</b>	<b>5,5</b>	<b>3,2</b>	<b>0,0</b>	<b>0,8</b>
• Fils de machine en fer	23,9	155,1	136,4	135,9	136,3	136,6	0,2	-11,9	-9,3	0,0
• Bois scié	15,3	106,3	101,3	112,7	106,8	102,1	-4,4	-4,0	2,8	-0,1
• Clinker	12,2	86,5	91,4	115,8	121,9	173,7	42,5	100,7	36,7	0,4
• Carreaux	9,1	147,1	168,1	165,5	150,9	143,5	-4,9	-2,5	11,5	0,0
<b>Produits finis destinés à l'industrie</b>	<b>87,5</b>	<b>94,0</b>	<b>93,7</b>	<b>99,2</b>	<b>98,6</b>	<b>112,2</b>	<b>13,9</b>	<b>19,4</b>	<b>-15,6</b>	<b>0,8</b>
• Machines automatiques pour le traitement de l'information	10,2	42,9	73,9	79,2	89,1	122,2	37,0	184,9	19,5	0,2
• Véhicules pour le transport de marchandises	11,9	86,1	86,9	100,6	83,4	109,3	31,1	27,0	-23,7	0,2
• Groupe électrogène	8,6	58,7	89,2	82,0	99,9	118,2	18,3	101,6	-8,1	0,1
<b>Produits finis destinés à la consommation</b>	<b>164,0</b>	<b>98,3</b>	<b>90,6</b>	<b>93,0</b>	<b>90,4</b>	<b>86,3</b>	<b>-4,5</b>	<b>-12,2</b>	<b>-11,2</b>	<b>-0,5</b>
• Médicaments	36,2	131,8	97,4	104,0	113,2	101,2	-10,6	-23,2	-13,0	-0,3
• Voiture de tourisme	36,7	77,9	67,6	67,4	59,3	60,5	2,0	-22,4	-26,8	0,0
• Véhicule pour le transport en commun	12,1	106,6	81,3	82,5	100,7	119,9	19,1	12,4	1,9	0,2
<b>Indice global à l'importation</b>	<b>1000,0</b>	<b>152,8</b>	<b>145,9</b>	<b>143,7</b>	<b>143,1</b>	<b>144,7</b>	<b>1,1</b>	<b>-5,3</b>	<b>-4,5</b>	<b>1,1</b>

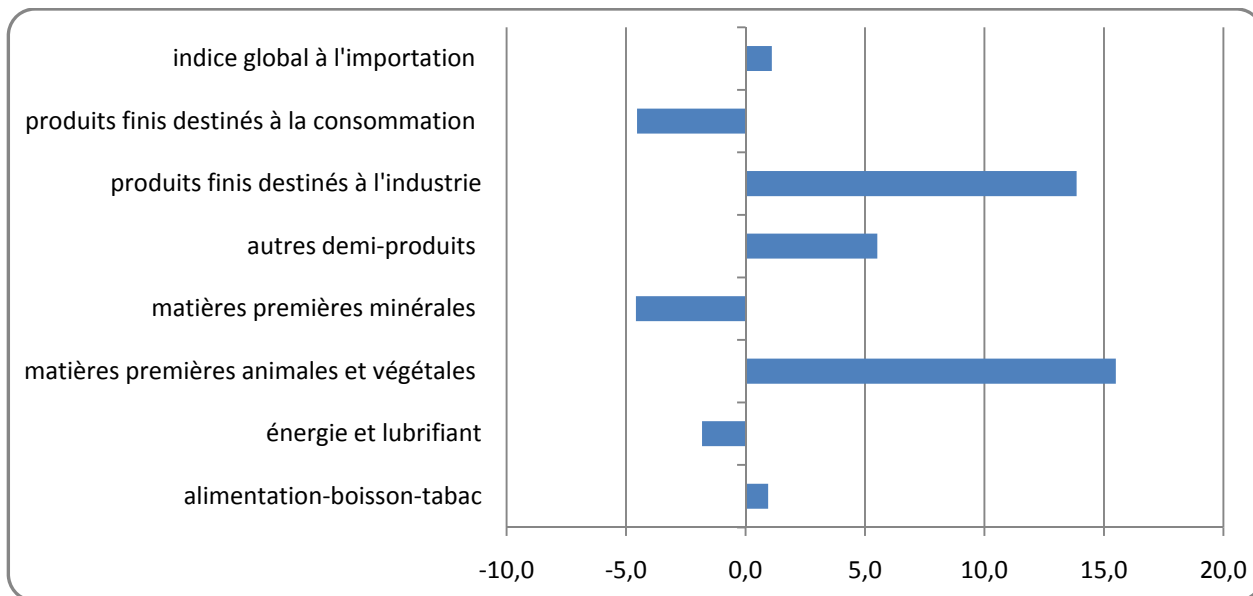
Source : ANSD/DSE/CN/DSC/BEE

**Tableau 2 : Variation de l'indice des prix à l'exportation par groupe d'utilisation (base 100 en 2005)**

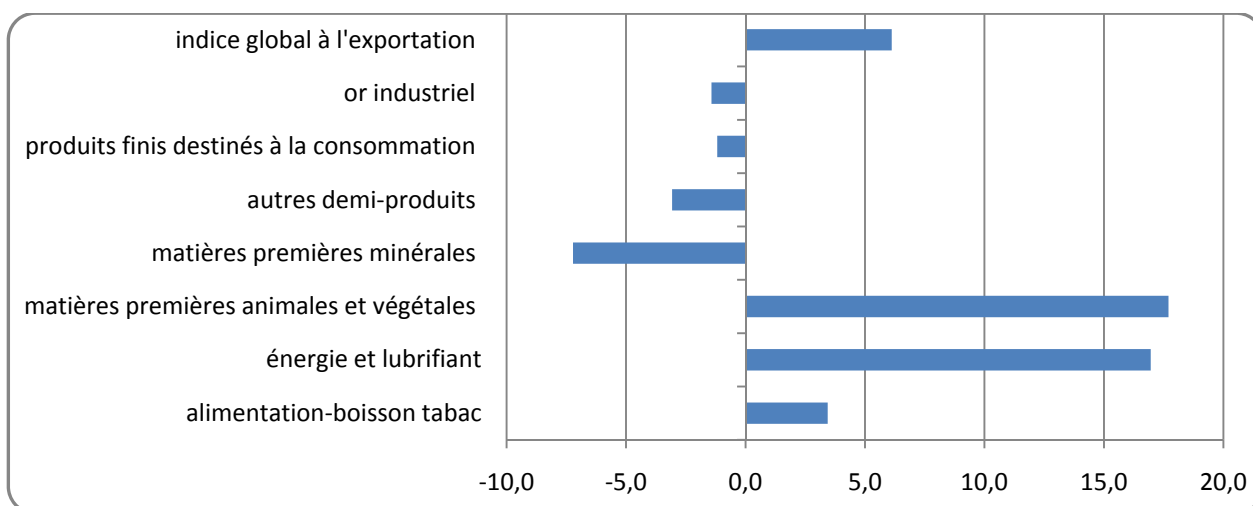
Groupe d'utilisation / produits	Poids	2012	2013					Variation en %			Contribution à la variation mensuelle
		Mai	Févr.	Mars	Avril	Mai	2013	2013/2012			
							Mai / Avril	Mai / Mai	Cumul 5 mois		
<b>Alimentation-boisson-tabac</b>	<b>333,4</b>	<b>125,0</b>	<b>124,4</b>	<b>129,1</b>	<b>125,7</b>	<b>130,0</b>	<b>3,4</b>	<b>4,0</b>	<b>-2,5</b>	<b>1,0</b>	
• Poissons frais	79,2	144,1	146,7	144,0	149,1	141,1	-5,4	-2,1	-1,2	-0,4	
• Mollusques	62,3	173,9	114,2	116,1	101,7	115,9	14,0	-33,4	-32,9	0,6	
• Poissons réfrigérés	60,2	139,6	102,6	145,0	142,6	141,0	-1,1	1,0	9,0	-0,1	
• Crustacés	53,5	48,4	109,2	122,6	107,0	104,0	-2,8	115,0	31,6	-0,1	
• Conserve de poisson	28,1	82,1	185,7	143,4	151,7	175,2	15,5	113,4	43,4	0,5	
• Bouillon	17,7	84,9	85,9	86,1	82,6	82,9	0,4	-2,4	-4,3	0,0	
• Extrait de malt et préparation alimentaire	14,4	168,4	123,4	104,1	98,8	141,5	43,3	-16,0	-32,2	0,4	
<b>Energie et lubrifiant</b>	<b>216,0</b>	<b>262,9</b>	<b>202,0</b>	<b>202,8</b>	<b>186,9</b>	<b>218,6</b>	<b>17,0</b>	<b>-16,9</b>	<b>-5,5</b>	<b>4,8</b>	
• Pétrole raffiné	216,0	262,9	202,0	202,8	186,9	218,6	17,0	-16,9	-5,5	4,8	
<b>Matières premières animales et végétales</b>	<b>57,9</b>	<b>185,1</b>	<b>174,7</b>	<b>179,2</b>	<b>198,2</b>	<b>233,2</b>	<b>17,7</b>	<b>26,0</b>	<b>13,4</b>	<b>1,4</b>	
• Huiles brutes d'arachides	37,5	184,7	194,5	202,3	232,0	285,9	23,2	54,8	34,1	1,4	
• Coton	18,6	192,6	140,4	138,7	138,0	136,5	-1,1	-29,2	-22,8	0,0	
• Peaux brutes de bovins	1,7	111,2	113,4	114,0	111,4	132,6	19,1	19,3	-21,8	0,0	
<b>Matières premières minérales</b>	<b>24,1</b>	<b>130,7</b>	<b>124,5</b>	<b>119,7</b>	<b>103,0</b>	<b>95,6</b>	<b>-7,2</b>	<b>-26,9</b>	<b>-12,3</b>	<b>-0,1</b>	
• Sel	8,9	133,7	129,3	132,8	117,5	125,8	7,1	-5,9	-3,0	0,1	
• Autres argiles	7,0	115,1	103,0	102,0	101,1	108,2	7,0	-6,0	-2,2	0,0	
• Débris ou fonte de fers ou en acier	8,2	140,7	137,6	120,2	88,8	51,9	-41,6	-63,1	-27,1	-0,2	
<b>Autres demi-produits</b>	<b>299,4</b>	<b>144,1</b>	<b>142,6</b>	<b>145,9</b>	<b>131,7</b>	<b>127,7</b>	<b>-3,1</b>	<b>-11,4</b>	<b>-9,8</b>	<b>-0,8</b>	
• Ciment	175,2	118,8	120,0	118,2	118,1	119,6	1,3	0,6	-3,6	0,1	
• Acide phosphorique	48,5	173,6	166,1	171,7	151,3	145,0	-4,2	-16,5	-13,9	-0,8	
• Engrais	32,0	53,3	58,4	55,3	50,8	46,5	-8,4	-12,7	0,6	-0,1	
<b>Produits finis destinés à la consommation</b>	<b>64,8</b>	<b>100,2</b>	<b>100,4</b>	<b>98,5</b>	<b>100,7</b>	<b>99,5</b>	<b>-1,2</b>	<b>-0,7</b>	<b>-10,9</b>	<b>-0,1</b>	
• Produits de beauté	19,9	99,4	101,6	101,5	89,7	90,9	1,3	-8,5	-5,8	0,0	
• Articles de ménage	9,2	143,2	118,8	113,4	135,4	129,6	-4,3	-9,5	-17,8	0,0	
• Savon et produits tensio-actifs	8,9	101,2	119,3	112,2	99,4	112,0	12,7	10,7	-26,3	0,1	
<b>Or industriel</b>	<b>4,4</b>	<b>453,4</b>	<b>473,6</b>	<b>460,6</b>	<b>434,8</b>	<b>428,6</b>	<b>-1,4</b>	<b>-5,5</b>	<b>0,0</b>	<b>0,0</b>	
• Or sous forme brute	4,4	453,4	473,6	460,6	434,8	428,6	-1,4	-5,5	0,0	0,0	
<b>Indice global à l'exportation</b>	<b>1000,0</b>	<b>164,0</b>	<b>149,5</b>	<b>152,2</b>	<b>144,1</b>	<b>152,9</b>	<b>6,1</b>	<b>-6,7</b>	<b>-5,1</b>	<b>6,1</b>	

Source : ANSD/DSECN/DSC/BEE

**Graphique 4: Variation mensuelle des prix à l'importation par groupe d'utilisation**



**Graphique 5: Variation mensuelle des prix à l'exportation par groupe d'utilisation**





**Tableau 3: Evolution de l'indice sous jacent, volatile, global à l'importation (base 100 en 2005)**

	Poids	2012	2013				Variation en %		
		Mai	Févr.	Mars	Avril	Mai	2013	2013/2012	
							Mai / Avril	Mai / Mai	Cumul 5 mois
<b>Indice global à l'importation</b>	<b>100</b>	<b>152,8</b>	<b>145,9</b>	<b>143,7</b>	<b>143,1</b>	<b>144,7</b>	<b>1,1</b>	<b>-5,3</b>	<b>-4,5</b>
Indice sous jacent à l'importation	88,2	155,6	152,9	150,2	149,7	149,4	-0,2	-4,0	-2,4
Indice des produits volatiles à l'importation	11,8	131,6	120,6	116,7	116,1	116,8	0,6	-11,2	-6,3

Source : ANSD/DSECN/DSC/BEE

**Tableau 4: Evolution de l'indice sous jacent, volatile, global à l'exportation (base 100 en 2005)**

	Poids	2012	2013				Variation en %		
		Mai	Févr.	Mars	Avril	Mai	2013	2013/2012	
							Mai / Avril	Mai / Mai	Cumul 5 mois
<b>Indice global à l'exportation</b>	<b>100</b>	<b>164,0</b>	<b>149,5</b>	<b>152,2</b>	<b>144,1</b>	<b>152,9</b>	<b>6,1</b>	<b>-6,7</b>	<b>-5,1</b>
Indice sous jacent à l'exportation	93,5	170,1	154,17	157,04	149,1	159,1	6,7	-6,5	-5,1
Indice des produits volatiles à l'exportation	6,5	75,6	81,67	81,79	72,3	70,4	-2,6	-6,8	-3,6

Source : ANSD/DSECN/DSC/BEE

**Tableau 5: Termes de l'échange par groupe d'utilisation (base 100 en 2005)**

Groupe d'utilisation	2012	2013			
	Mai	Févr.	Mars	Avril	Mai
Alimentation-boisson-tabac	0,83	0,85	0,95	0,90	0,92
Energie et lubrifiant	1,15	0,96	0,99	0,89	1,07
Matières premières animales et végétales	1,02	0,85	0,91	1,11	1,14
Matières premières minérales	1,20	1,70	1,40	1,15	1,12
Autres demi-produits	1,18	1,18	1,14	1,10	1,01
Produits finis destinés à la consommation	1,02	1,11	1,06	1,11	1,15
<b>Termes de l'échange global</b>	<b>1,07</b>	<b>1,02</b>	<b>1,06</b>	<b>1,01</b>	<b>1,06</b>

Source : ANSD/DSECN/DSC/BEE

## Méthodologie de calcul de la contribution en points à la variation totale de l'indice global

La contribution d'un groupe d'utilisation est sa part dans variation de l'indice global. Elle s'obtient comme suit :

Soit  $i$  un groupe d'utilisation

$P_i$  : la pondération du groupe d'utilisation  $i$  dans l'indice global ;

$P$  : la somme totale des pondérations des groupes d'utilisation ;

$V_i$  : la variation du groupe d'utilisation  $i$  ;

$I_i$  : le niveau de l'indice du groupe d'utilisation à la période  $t-1$  ;

$I$  : le niveau de l'indice global à la période  $t-1$ .

$Contrib_i$  : la contribution du groupe d'utilisation  $i$  à la variation de l'indice global

$$Contrib_i = \frac{P_i}{P} * \frac{I_i}{I} * V_i$$

Par exemple pour calculer la contribution, en pourcentage du groupe d'utilisation « **alimentation-boisson-tabac** », nous procédons comme suit :

Libellé	Pondération	Mai 12	Févr.13	Mars 13	Avril 13	Mai-13	Variation mensuelle	contribution
Alimentation-boisson-tabac	288,0	150,7	146,9	136,4	139,5	140,9	0,9	0,3
Indice global à l'importation	1000,0	152,8	145,9	143,7	143,1	144,7	1,1	1,1

$$0,3 = \frac{288,0}{1000} * \frac{139,5}{143,1} * 0,9$$

Cela signifie que le groupe d'utilisation « **alimentation-boisson-tabac** » contribue à la hausse de l'indice global à l'importation de 0,3.

Agence Nationale de la Statistique et de la Démographie, Rocate Fann Bel-air Cerf-volant. BP 116 Dakar RP -Sénégal  
Tél. : (221) 33 869 21 39 Fax : (221) 33 824 36 15

**Directeur de Publication** : Babakar FALL **Adjoint** : Mamadou Falou MBENGUE

**Directeur des Statistiques Economiques et de la Comptabilité Nationale** : Mamadou Alhousseynou SARR

**Chef de division des statistiques conjoncturelles**: Maxime Bruno NAGNONHOU

**Chef de bureau des échanges extérieurs**: Daouda BALLE

**Equipe de rédaction** : Daouda BALLE /El Hadji Omar SENHOR

**Distribution** : Division de la Diffusion, de la Documentation et des Relations avec les Usagers : El Hadji Malick GUEYE

Pour toute information s'adresser au Bureau des Echanges Extérieurs