

ANSD

Agence Nationale de
la Statistique et de la Démographie

Note sur les indices mensuels des prix du Commerce Extérieur

(Mars 2014)



Avertissement

La note mensuelle fait ressortir le niveau et l'évolution des indices de valeurs unitaires (I.V.U) des marchandises échangées entre le Sénégal et le reste du monde. La valeur unitaire est obtenue en rapportant la valeur de la marchandise à son volume. Exprimée en francs CFA par kg, elle traduit le prix par unité de masse. Ces indices sont de type Laspeyres, base 100 en 2005. La valeur de la marchandise est évaluée au prix CAF (Coût Assurance Fret) à l'importation et au prix FAB (Franco A Bord) à l'exportation. La nomenclature de produits retenue dans le calcul des indices de valeur unitaire est le Système Harmonisé (SH) de désignation et de codification des marchandises à quatre digits (SH4). Les I.V.U sont calculés pour les flux totaux à l'importation et à l'exportation. Afin de dégager la tendance fondamentale des prix aux échanges extérieurs, un indice sous-jacent¹ est calculé à côté d'un indice des produits volatiles qui, lui, rend compte de l'évolution des produits aux fortes variations de prix unitaire. Les données de base utilisées, principalement issues des statistiques douanières, sont relatives au commerce spécial². Les indices à l'importation et à l'exportation sont également calculés par groupe d'utilisation³.

Dans les nomenclatures agrégées (SH à quatre digits et Groupes d'utilisation), les valeurs unitaires peuvent faire l'objet de sensibles fluctuations entre deux mois. Ceci tient en général à la structure des prix des produits qui composent ces nomenclatures.

I. EVOLUTION DES PRIX A L'IMPORTATION

En mars 2014, l'indice des prix à l'importation a connu une hausse de 4,8% par rapport au mois précédent. Cette évolution est imputable essentiellement à l'accroissement des prix des produits des groupes « énergie et lubrifiant » (+8,0%), « produits finis destinés à la consommation » (+15,3%) et « alimentation-boisson-tabac » (+0,4%). La baisse des prix des produits du groupe « autres demi-produits » (-1,8%) a modéré la tendance haussière. En variation annuelle, les prix à l'importation ont fléchi de 1,3%. Au premier trimestre de 2014, ils ont reculé de 3,6%, comparés à ceux de la période correspondante en 2013.

Le renchérissement des produits du groupe « énergie et lubrifiant » (+8,0%) est en liaison avec celui du pétrole brut (+9,6%), du pétrole raffiné (+3,9%) et du gaz butane (+7,0%). L'évolution notée pour les produits de ce groupe résulte de la diminution de la production du pétrole brut dans la quasi-totalité des pays exportateurs de ce produit. En variation annuelle, les prix des produits du groupe ont diminué de 0,2%. Au premier trimestre de 2014, ils ont chuté de 3,8%, comparés à ceux de la période correspondante en 2013.

Le relèvement des prix des produits du groupe « produits finis destinés à la consommation » (+15,3%) s'explique essentiellement par la hausse des prix à l'importation notamment des véhicules pour le transport en commun (+50,2%). Cependant, la baisse des prix des voitures de tourisme (-0,8%) a atténué cette tendance haussière. Par rapport au mois de mars 2013, les prix des produits du groupe ont reculé de 3,4%. Au premier trimestre de 2014, ils se sont repliés de 4,7%, comparés à ceux de la période correspondante en 2013.

L'augmentation des prix des produits du groupe « alimentation-boisson-tabac » (+0,4%) est consécutive à celle des prix du riz brisé (+0,2%), de l'huile de palme (+2,8%) et du blé (+8,7%).

¹ L'indice sous-jacent est obtenu en élaguant de l'échantillon les produits dont les prix sont sujets à de fortes variations, dits produits volatiles tels que, les insecticides et herbicides à l'importation, ainsi que les mélanges odoriférants pour les industries alimentaires à l'exportation. Un produit est considéré comme volatile si son coefficient de variation est supérieur à 30%.

² Le commerce spécial enregistre les marchandises lorsqu'elles sont destinées à la consommation intérieure ou à l'exportation. Le commerce général comptabilise les marchandises quand elles entrent ou sortent du territoire national.

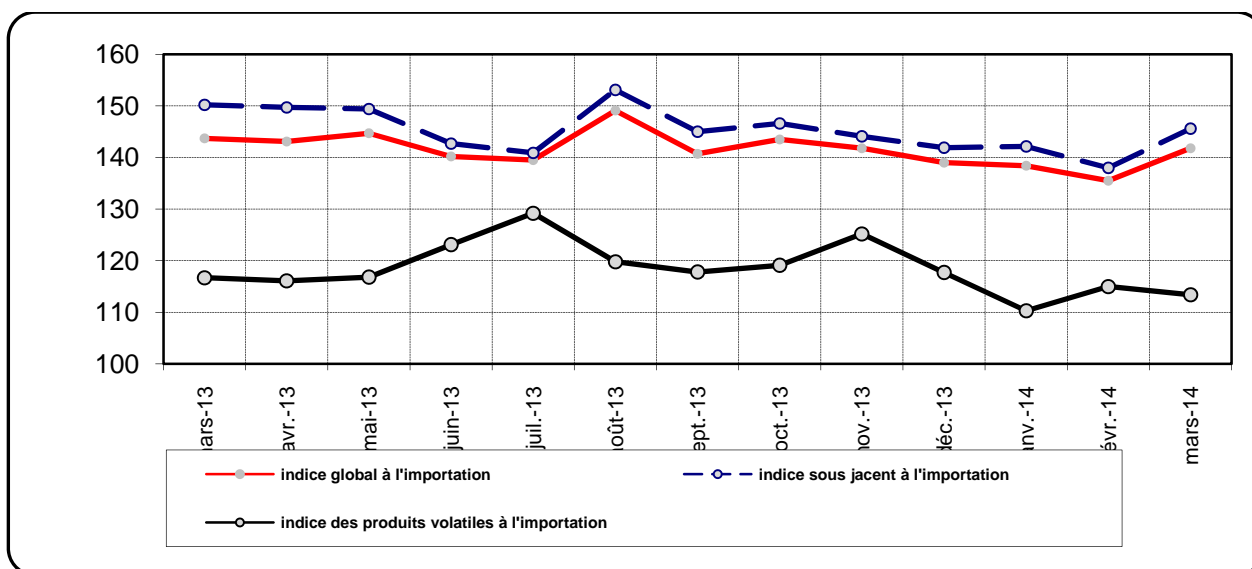
³ Les groupes d'utilisation classent les produits selon l'utilisation attendue du produit.

Toutefois, le repli des prix du lait (-6,6%) et du sucre (-11,0%) a modéré cette hausse tendancielle. Par rapport au mois de mars 2013, les prix des produits du groupe ont diminué de 0,2%. Au premier trimestre de 2014, ils ont fléchi de 4,9%, comparativement à ceux de la période correspondante en 2013.

Le fléchissement des prix des produits du groupe « autres demi-produits » (-1,8%) résulte de celui des prix du clinker (-10,0%) et des carreaux (-13,0%). En revanche, la hausse des prix du bois scié (+18,6%) et des fils de machine en fer (+1,1%) a amoindri cette baisse. Comparés au mois de mars 2013, les prix des produits du groupe ont régressé de 8,0%. Au premier trimestre de 2014, ils ont reculé de 4,1%, comparés à ceux de la période correspondante en 2013.

L'**indice sous jacent** des prix des produits à l'importation a augmenté de 5,5%. Au même moment, celui des produits volatiles a connu une baisse de 1,6%. En variation annuelle, l'indice sous jacent s'est replié de 3,1%.

Graphique 1: Evolution des indices sous jacent, volatile et global à l'importation



II. EVOLUTION DES PRIX A L'EXPORTATION

Les prix à l'exportation ont connu, en mars 2014, un accroissement de 12,9% par rapport au mois précédent. Cette évolution est liée à celle des prix des produits des groupes « énergie et lubrifiant » (+26,1%), « autres demi-produits » (+8,2%) et « alimentation-boisson-tabac » (+7,7). La baisse des prix des produits du groupe « or industriel » (-8,4%) et, dans une moindre mesure, « produits finis destinés à la consommation » (-2,8%) a réduit cette tendance haussière. Comparés au mois de mars 2013, les prix à l'exportation ont progressé de 2,2%. Au premier trimestre de 2014, ils ont fléchi de 9,2%, par rapport à ceux de la période correspondante en 2013.

La hausse des prix des produits du groupe « énergie et lubrifiant » (+26,1%) est imputable à celle des prix de son unique composante, le pétrole raffiné (+26,1%). Cet accroissement est consécutif à la hausse des cours mondiaux du pétrole brut à la période sous revue. Par rapport au mois de mars 2013, les prix des produits du groupe se sont relevés de 16,3%. Au premier trimestre de 2014, ils ont chuté de 18,1%, comparés à ceux de la période correspondante en 2013.

L'accroissement des prix des produits du groupe « autres demi-produits » (+8,2%) est lié notamment à celui des prix du ciment (+4,0%) et de l'acide phosphorique (+9,0%). En variation annuelle, les prix des produits du groupe se sont repliés de 12,5%. Au premier trimestre de 2014, ils ont reculé de 11,2%, comparés à ceux de la période correspondante en 2013.

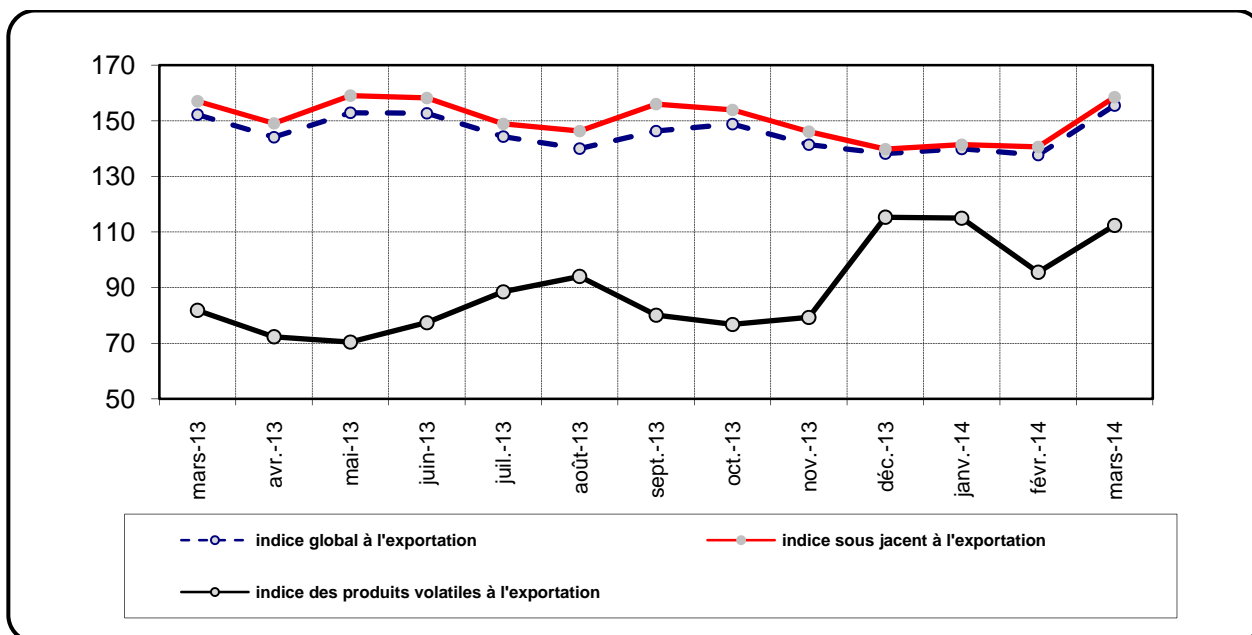
Le relèvement des prix des produits du groupe « alimentation-boisson-tabac » (+7,7%) résulte de celui des prix des produits halieutiques tels que les poissons réfrigérés (+1,0%) et les mollusques (+6,7%). Cependant, la baisse des prix des poissons frais (-3,7%), des conserves de poisson (-1,9%) et des bouillons (-0,9%) a amoindri cette tendance haussière. En variation annuelle, les prix des produits du groupe ont progressé de 8,0%. Au premier trimestre de 2014, les prix à l'exportation des produits du groupe ont augmenté de 5,0%, comparés à ceux de la période correspondante en 2013.

La baisse des prix du groupe « or industriel » (-8,4%) est imputable à celle des prix de son unique composante, l'or sous forme brute (-8,4%). Cette variation enregistrée pour le métal jaune est consécutive au recul du dollar en mars 2014. Comparés au mois de mars 2013, les prix des produits du groupe se sont contractés de 20,3%. Au premier trimestre de 2014, ils ont reculé de 22,0%, par rapport à ceux de la période correspondante en 2013.

Le fléchissement des prix des produits du groupe « produits finis destinés à la consommation » (-2,8%) est dû notamment au repli des prix des savons et produits tensio-actifs (-34,9%). En revanche, cette évolution est atténuée par le renchérissement des articles de ménage (+16,6%) et des produits de beauté (+4,7%). En variation annuelle, les prix des produits de ce groupe ont progressé de 3,0%. Au premier trimestre de 2014, ils se sont relevés de 2,9%, comparés à ceux de la période correspondante en 2013.

L'**indice sous jacent** des prix à l'exportation a progressé de 12,7%. Au même moment, celui des produits volatiles s'est relevé de 17,7%. En variation annuelle, l'indice sous jacent a augmenté de 0,9%.

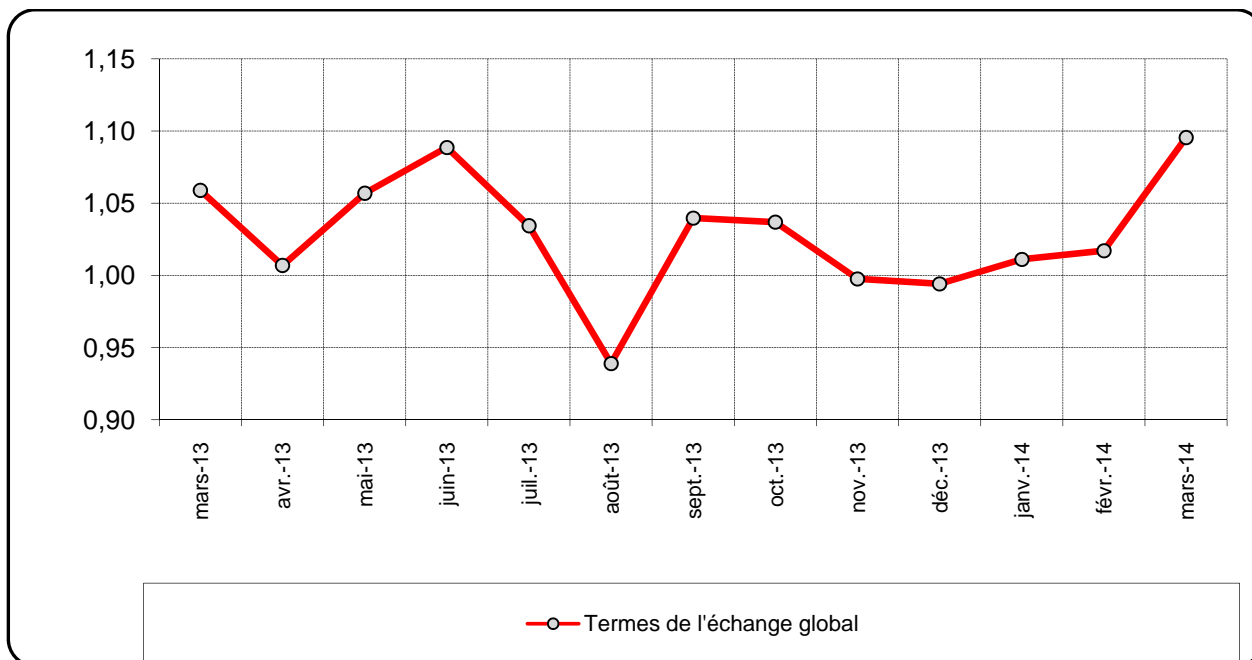
Graphique 2: Evolution des indices sous jacent, volatile et global à l'exportation



III. Les termes de l'échange

Les termes de l'échange sont ressortis à 1,10 au cours de la période sous revue contre 1,02 au mois précédent. Cette amélioration résulte notamment de celle des termes de l'échange des produits des groupes « énergie et lubrifiant » et « matières premières minérales ». Toutefois, la détérioration des termes de l'échange des produits des groupes « matières premières animales et végétales » et « alimentation-boisson-tabac » a amoindrie cette compétitivité observée en mars 2014.

Graphique 3: Evolution des termes de l'échange



Annexe

Tableau 1 : Variation de l'indice des prix à l'importation par groupe d'utilisation (base 100 en 2005)

| Groupe d'utilisation / produits | Poids | 2013 | | 2014 | | | Variation en % | | | Contribution à la variation mensuelle |
|---|---------------|--------------|--------------|--------------|--------------|--------------|-----------------|------------------|-----------------|---------------------------------------|
| | | Fév. | Déc. | janv. | fév. | mars | 2014 | 2014/2013 | | |
| | | | | | | | Mars. / Fév. | Mars. / Mars. | Cumul 3 mois | |
| Alimentation-boisson-tabac | 288,0 | 136,4 | 136,1 | 131,4 | 135,5 | 136,1 | 0,4 | -0,2 | -4,9 | 0,1 |
| • Riz brisé | 106,6 | 129,6 | 127,0 | 120,0 | 121,9 | 122,1 | 0,2 | -5,8 | -12,2 | 0,0 |
| • Lait | 27,5 | 143,8 | 166,5 | 191,5 | 198,2 | 185,0 | -6,6 | 28,7 | 35,3 | -0,3 |
| • Blé | 28,8 | 175,8 | 157,1 | 140,3 | 143,2 | 155,6 | 8,7 | -11,4 | -24,1 | 0,3 |
| • Huile de palme | 16,4 | 187,7 | 167,8 | 180,2 | 170,3 | 175,1 | 2,8 | -6,7 | -10,7 | 0,1 |
| • Sucre | 12,3 | 122,6 | 118,2 | 111,8 | 131,3 | 116,8 | -11,0 | -4,7 | -1,3 | -0,1 |
| Energie et lubrifiant | 262,0 | 205,8 | 193,7 | 200,7 | 190,2 | 205,4 | 8,0 | -0,2 | -3,8 | 3,0 |
| • Pétrole brut | 163,1 | 214,6 | 198,5 | 215,2 | 197,3 | 216,3 | 9,6 | 0,8 | 0,7 | 2,3 |
| • Pétrole raffiné | 67,0 | 189,7 | 187,8 | 173,5 | 171,0 | 177,6 | 3,9 | -6,4 | -14,8 | 0,3 |
| • Gaz butane | 29,4 | 194,3 | 181,3 | 185,3 | 196,6 | 210,4 | 7,0 | 8,3 | -2,7 | 0,3 |
| Matières premières animales et végétales | 17,7 | 197,5 | 202,3 | 167,2 | 170,2 | 173,0 | 1,6 | -12,4 | -16,4 | 0,0 |
| • Huile de soja | 15,5 | 204,3 | 208,6 | 172,7 | 176,2 | 171,9 | -2,4 | -15,8 | -16,8 | 0,0 |
| • Bois brut | 2,2 | 149,7 | 158,0 | 128,3 | 128,3 | 180,5 | 40,6 | 20,6 | -13,2 | 0,1 |
| Matières premières minérales | 1,2 | 85,3 | 83,3 | 72,8 | 62,5 | 68,6 | 9,8 | -19,5 | -14,1 | 0,0 |
| • Gypse | 1,2 | 85,3 | 83,3 | 72,8 | 62,5 | 68,6 | 9,8 | -19,5 | -14,1 | 0,0 |
| Autres demi-produits | 179,6 | 127,9 | 119,6 | 117,0 | 119,8 | 117,7 | -1,8 | -8,0 | -4,1 | -0,3 |
| • Fils de machine en fer | 23,9 | 135,9 | 127,1 | 121,4 | 124,0 | 125,3 | 1,1 | -7,8 | -10,0 | 0,0 |
| • Bois scié | 15,3 | 112,7 | 94,5 | 102,5 | 92,4 | 109,5 | 18,6 | -2,8 | -5,4 | 0,2 |
| • Clinker | 12,2 | 115,8 | 161,5 | 197,3 | 200,7 | 180,7 | -10,0 | 56,0 | 94,8 | -0,2 |
| • Carreaux | 9,1 | 165,5 | 153,9 | 154,6 | 144,6 | 125,8 | -13,0 | -24,0 | -16,3 | -0,1 |
| Produits finis destinés à l'industrie | 87,5 | 99,2 | 108,8 | 109,2 | 104,0 | 111,4 | 7,1 | 12,3 | 13,3 | 0,5 |
| • Machines automatiques pour le traitement de l'information | 10,2 | 79,2 | 121,3 | 143,6 | 105,5 | 109,5 | 3,8 | 38,3 | 69,0 | 0,0 |
| • Véhicules pour le transport de marchandises | 11,9 | 100,6 | 91,1 | 109,0 | 93,7 | 124,1 | 32,5 | 23,4 | 15,8 | 0,3 |
| • Groupe électrogène | 8,6 | 82,0 | 95,6 | 94,3 | 98,6 | 104,7 | 6,2 | 27,8 | 4,8 | 0,0 |
| Produits finis destinés à la consommation | 164,0 | 93,0 | 87,8 | 87,4 | 77,9 | 89,8 | 15,3 | -3,4 | -4,7 | 1,4 |
| • Médicaments | 36,2 | 104,0 | 104,9 | 110,2 | 76,5 | 122,5 | 60,2 | 17,8 | -0,9 | 1,2 |
| • Voiture de tourisme | 36,7 | 67,4 | 40,8 | 51,3 | 57,2 | 56,7 | -0,8 | -15,9 | -13,3 | 0,0 |
| • Véhicule pour le transport en commun | 12,1 | 82,5 | 121,2 | 123,9 | 71,6 | 107,5 | 50,2 | 30,4 | 31,3 | 0,3 |
| Indice global à l'importation | 1000,0 | 143,7 | 139,0 | 138,4 | 135,3 | 141,8 | 4,8 | -1,3 | -3,6 | 4,8 |

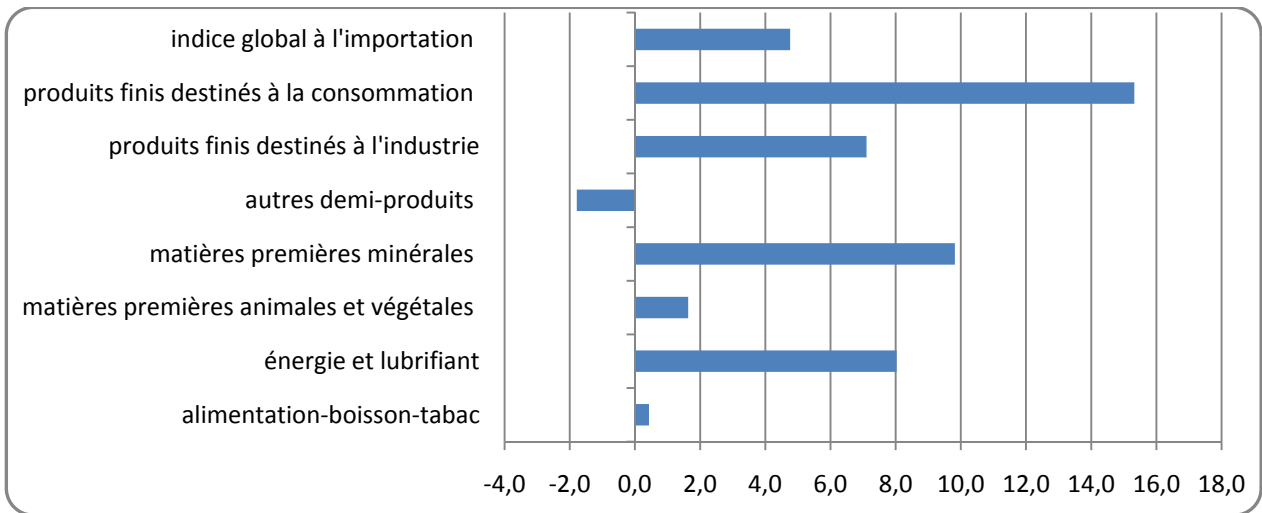
Source : ANSD/DSE/CN/DSC/BEE

Tableau 2 : Variation de l'indice des prix à l'exportation par groupe d'utilisation (base 100 en 2005)

| Groupe d'utilisation / produits | Poids | 2013 | | 2014 | | | 2014 | | | Contribution à la variation mensuelle |
|--|---------------|--------------|--------------|--------------|--------------|--------------|--------------|--------------|--------------|---------------------------------------|
| | | Fév. | Déc. | janv. | fév. | mars | 2014/2013 | | | |
| | | | | | | | Mars. / Fév. | Mars./ Mars. | Cumul 3 mois | |
| Alimentation-boisson-tabac | 333,4 | 129,1 | 150,7 | 128,2 | 129,4 | 139,4 | 7,7 | 8,0 | 5,0 | 2,4 |
| • Poissons frais | 79,2 | 144,0 | 238,1 | 150,2 | 154,6 | 148,9 | -3,7 | 3,4 | 3,6 | -0,3 |
| • Mollusques | 62,3 | 116,1 | 119,5 | 127,5 | 131,0 | 139,8 | 6,7 | 20,4 | 11,6 | 0,4 |
| • Poissons réfrigérés | 60,2 | 145,0 | 122,8 | 118,8 | 123,6 | 124,9 | 1,0 | -13,9 | 1,0 | 0,1 |
| • Crustacés | 53,5 | 122,6 | 135,8 | 102,4 | 100,6 | 152,7 | 51,9 | 24,5 | 6,4 | 2,0 |
| • Conserve de poisson | 28,1 | 143,4 | 141,4 | 157,6 | 156,5 | 153,5 | -1,9 | 7,0 | -3,3 | -0,1 |
| • Bouillon | 17,7 | 86,1 | 49,7 | 79,9 | 83,7 | 83,0 | -0,9 | -3,7 | -3,8 | 0,0 |
| • Extrait de malt et préparation alimentaire | 14,4 | 104,1 | 139,5 | 143,3 | 117,5 | 155,6 | 32,5 | 49,5 | 18,4 | 0,4 |
| Energie et lubrifiant | 216,0 | 202,8 | 159,0 | 183,6 | 186,9 | 235,8 | 26,1 | 16,3 | -18,1 | 7,7 |
| • Pétrole raffiné | 216,0 | 202,8 | 159,0 | 183,6 | 186,9 | 235,8 | 26,1 | 16,3 | -18,1 | 7,7 |
| Matières premières animales et végétales | 57,9 | 179,2 | 147,8 | 153,9 | 125,2 | 163,7 | 30,8 | -8,6 | -16,6 | 1,6 |
| • Huiles brutes d'arachides | 37,5 | 202,3 | 164,4 | 164,5 | 120,9 | 180,8 | 49,5 | -10,6 | -21,9 | 1,6 |
| • Coton | 18,6 | 138,7 | 117,8 | 136,5 | 137,9 | 136,8 | -0,8 | -1,4 | -1,0 | 0,0 |
| • Peaux brutes de bovins | 1,7 | 114,0 | 111,2 | 111,2 | 79,8 | 84,4 | 5,8 | -25,9 | -18,7 | 0,0 |
| Matières premières minérales | 24,1 | 119,7 | 104,9 | 101,3 | 126,5 | 91,7 | -27,5 | -23,3 | -16,2 | -0,6 |
| • Sel | 8,9 | 132,8 | 121,8 | 140,0 | 118,7 | 117,9 | -0,6 | -11,2 | -4,1 | 0,0 |
| • Autres argiles | 7,0 | 102,0 | 99,6 | 109,5 | 103,2 | 104,9 | 1,7 | 2,9 | -0,8 | 0,0 |
| • Débris ou fonte de fers ou en acier | 8,2 | 120,2 | 90,8 | 51,9 | 154,8 | 51,9 | -66,5 | -56,8 | -38,4 | -0,6 |
| Autres demi-produits | 299,4 | 145,9 | 116,3 | 128,2 | 118,0 | 127,6 | 8,2 | -12,5 | -11,2 | 2,1 |
| • Ciment | 175,2 | 118,2 | 118,7 | 109,2 | 104,9 | 109,1 | 4,0 | -7,7 | -9,1 | 0,1 |
| • Acide phosphorique | 48,5 | 171,7 | 109,3 | 130,3 | 123,6 | 134,7 | 9,0 | -21,5 | -19,7 | 1,4 |
| • Engrais | 32,0 | 55,3 | 146,6 | 146,6 | 90,9 | 146,6 | 61,3 | 165,0 | 131,2 | 1,3 |
| Produits finis destinés à la consommation | 64,8 | 98,5 | 96,7 | 98,0 | 104,3 | 101,4 | -2,8 | 3,0 | 2,9 | -0,1 |
| • Produits de beauté | 19,9 | 101,5 | 96,3 | 108,5 | 95,6 | 100,1 | 4,7 | -1,3 | 1,4 | 0,1 |
| • Articles de ménage | 9,2 | 113,4 | 117,4 | 100,8 | 120,6 | 140,7 | 16,6 | 24,1 | 2,5 | 0,1 |
| • Savon et produits tensio-actifs | 8,9 | 112,2 | 122,6 | 132,9 | 164,7 | 107,3 | -34,9 | -4,4 | 23,9 | -0,4 |
| Or industriel | 4,4 | 460,6 | 333,6 | 330,8 | 400,6 | 367,1 | -8,4 | -20,3 | -22,0 | -0,1 |
| • Or sous forme brute | 4,4 | 460,6 | 333,6 | 330,8 | 400,6 | 367,1 | -8,4 | -20,3 | -22,0 | -0,1 |
| Indice global à l'exportation | 1000,0 | 152,2 | 138,2 | 139,9 | 137,7 | 155,5 | 12,9 | 2,2 | -9,2 | 12,9 |

Source : ANSD/DSECN/DSC/BEE

Graphique 4: Variation mensuelle des prix à l'importation par groupe d'utilisation



Graphique 5: Variation mensuelle des prix à l'exportation par groupe d'utilisation

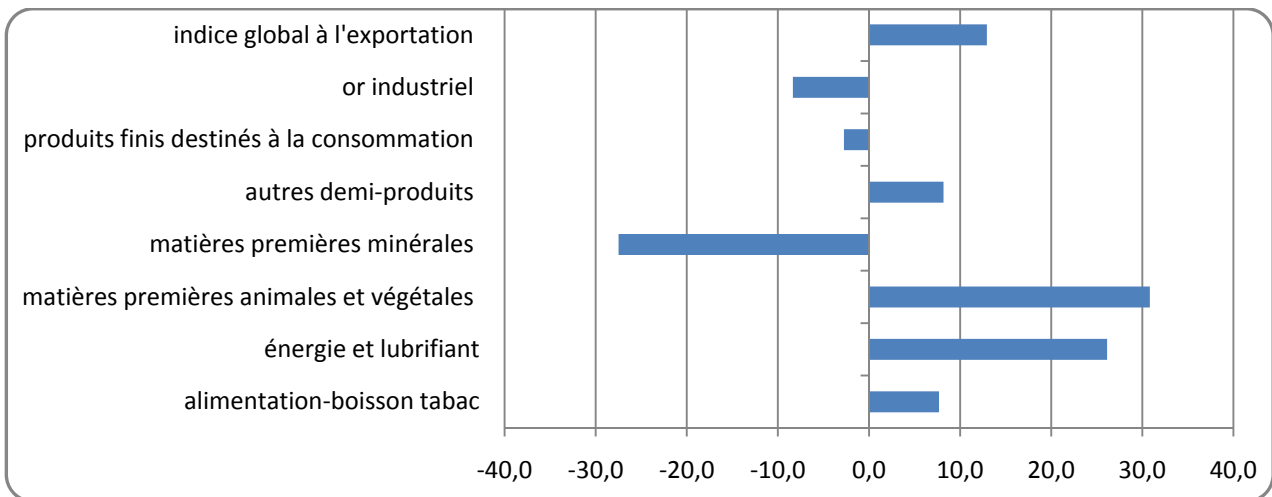


Tableau 3: Evolution de l'indice sous jacent, volatile, global à l'importation (base 100 en 2005)

| | Poids | 2013 | | 2014 | | | Variation en % | | |
|---|------------|--------------|--------------|--------------|--------------|--------------|----------------|-----------------|-----------------|
| | | Mars | Déc. | Janv. | Févr. | Mars | 2014 | 2014/2013 | |
| | | | | | | | Mars/ Fév. | Mars / Mars. | Cumul 3 mois |
| Indice global à l'importation | 100 | 143,7 | 139,0 | 138,4 | 135,5 | 141,8 | 4,8 | -1,3 | -3,6 |
| Indice sous jacent à l'importation | 88,2 | 150,2 | 141,9 | 142,2 | 138,0 | 145,6 | 5,5 | -3,1 | -5,3 |
| Indice des produits volatiles à l'importation | 11,8 | 116,7 | 117,7 | 110,3 | 115,3 | 113,4 | -1,6 | -2,8 | -2,6 |

Source : ANSD/DSECN/DSC/BEE

Tableau 4: Evolution de l'indice sous jacent, volatile, global à l'exportation (base 100 en 2005)

| | Poids | 2013 | | 2014 | | | Variation en % | | |
|---|------------|--------------|--------------|--------------|--------------|--------------|----------------|-----------------|-----------------|
| | | Mars | Déc. | Janv. | Févr. | Mars | 2014 | 2014/2013 | |
| | | | | | | | Mars/ Fév. | Mars / Mars. | Cumul 3 mois |
| Indice global à l'exportation | 100 | 152,2 | 138,2 | 139,9 | 137,7 | 155,5 | 12,9 | 2,2 | -9,2 |
| Indice sous jacent à l'exportation | 93,5 | 157,04 | 139,8 | 141,4 | 140,6 | 158,5 | 12,7 | 0,9 | -10,7 |
| Indice des produits volatiles à l'exportation | 6,5 | 81,79 | 115,3 | 115,0 | 95,5 | 112,4 | 17,7 | 37,4 | 30,3 |

Source : ANSD/DSECN/DSC/BEE

Tableau 5: Termes de l'échange par groupe d'utilisation (base 100 en 2005)

| Groupe d'utilisation | 2013 | | 2014 | | |
|---|-------------|-------------|-------------|-------------|-------------|
| | Mars | Déc. | Janv. | Févr. | Mars |
| Alimentation-boisson-tabac | 0,95 | 1,11 | 0,98 | 0,96 | 0,97 |
| Energie et lubrifiant | 0,99 | 0,82 | 0,91 | 0,98 | 1,30 |
| Matières premières animales et végétales | 0,91 | 0,73 | 0,92 | 0,74 | 0,82 |
| Matières premières minérales | 1,40 | 1,26 | 1,39 | 2,02 | 1,10 |
| Autres demi-produits | 1,14 | 0,97 | 1,10 | 0,98 | 1,01 |
| Produits finis destinés à la consommation | 1,06 | 1,10 | 1,12 | 1,34 | 0,90 |
| Termes de l'échange global | 1,06 | 0,99 | 1,01 | 1,02 | 1,10 |

Source : ANSD/DSECN/DSC/BEE

Méthodologie de calcul de la contribution en points à la variation totale de l'indice global

La contribution d'un groupe d'utilisation est sa part dans variation de l'indice global. Elle s'obtient comme suit :

Soit i un groupe d'utilisation

P_i : la pondération du groupe d'utilisation i dans l'indice global ;

P : la somme totale des pondérations des groupes d'utilisation ;

V_i : la variation du groupe d'utilisation i ;

I_i : le niveau de l'indice du groupe d'utilisation à la période $t-1$;

I : le niveau de l'indice global à la période $t-1$.

$Contrib_i$: la contribution du groupe d'utilisation i à la variation de l'indice global

$$Contrib_i = \frac{P_i}{P} * \frac{I_i}{I} * V_i$$

Par exemple pour calculer la contribution, en pourcentage du groupe d'utilisation « **alimentation-boisson-tabac** », nous procédons comme suit :

| Libellé | Pondération | Mars | Décembre | Janvier | Février | Mars | Variation mensuelle | contribution |
|-------------------------------|-------------|-------|----------|---------|---------|-------|---------------------|--------------|
| Alimentation-boisson-tabac | 288,0 | 136,4 | 136,1 | 131,4 | 135,5 | 136,1 | 0,4 | 0,1 |
| Indice global à l'importation | 1000,0 | 143,7 | 139,0 | 138,4 | 135,3 | 141,8 | 4,8 | 4,8 |

$$0,1 = \frac{288,0}{1000} * \frac{135,5}{135,3} * 0,4$$

Cela signifie que le groupe d'utilisation « **alimentation-boisson-tabac** » contribue à la hausse de l'indice global à l'importation de 0,1.

Agence Nationale de la Statistique et de la Démographie, Rocade Fann Bel-air Cerf-volant. BP 116 Dakar RP -Sénégal
Tél. : (221) 33 869 21 39 Fax : (221) 33 824 36 15

Directeur de Publication : Babakar FALL **Adjoint** : Mamadou Falou MBENGUE

Directeur des Statistiques Economiques et de la Comptabilité Nationale : Mamadou Alhousseynou SARR

Chef de division des statistiques conjoncturelles: Maxime Bruno NAGNONHOU

Chef de bureau des échanges extérieurs: Daouda BALLE

Equipe de rédaction : Daouda BALLE /El Hadji Omar SENGHOR/ Sophie DIOP

Distribution : Division de la Diffusion, de la Documentation et des Relations avec les Usagers : El Hadji Malick GUEYE

Pour toute information s'adresser au Bureau des Echanges Extérieurs