

ANSD

Agence Nationale de
la Statistique et de la Démographie

**Note sur les indices mensuels des prix du Commerce Extérieur
(mars 2013)**



Avertissement

La note mensuelle fait ressortir le niveau et l'évolution des indices de valeurs unitaires (I.V.U) des marchandises échangées entre le Sénégal et le reste du monde. La valeur unitaire est obtenue en rapportant la valeur de la marchandise à son volume. Exprimée en francs CFA par kg, elle traduit le prix par unité de masse. Ces indices sont de type Laspeyres, base 100 en 2005. La valeur de la marchandise est évaluée au prix CAF (Coût Assurance Fret) à l'importation et au prix FAB (Franco A Bord) à l'exportation. La nomenclature de produits retenue dans le calcul des indices de valeur unitaire est le Système Harmonisé (SH) de désignation et de codification des marchandises à quatre digits (SH4). Les I.V.U sont calculés pour les flux totaux à l'importation et à l'exportation. Afin de dégager la tendance fondamentale des prix aux échanges extérieurs, un indice sous-jacent¹ est calculé à côté d'un indice des produits volatiles qui, lui, rend compte de l'évolution des produits aux fortes variations de prix unitaire. Les données de base utilisées, principalement issues des statistiques douanières, sont relatives au commerce spécial². Les indices à l'importation et à l'exportation sont également calculés par groupe d'utilisation³.

Dans les nomenclatures agrégées (SH à quatre digits et Groupes d'utilisation), les valeurs unitaires peuvent faire l'objet de sensibles fluctuations entre deux mois. Ceci tient en général à la structure des prix des produits qui composent ces nomenclatures.

I. EVOLUTION DES PRIX A L'IMPORTATION

En mars 2013, l'indice des prix des produits à l'importation a baissé de 1,5% par rapport au mois précédent. Cette évolution est imputable essentiellement à la diminution des prix des produits des groupes « alimentation-boisson-tabac » (-7,1%), « matières premières animales et végétales » (-4,5%) et « énergie et lubrifiant » (-2,2%). Toutefois, la baisse des prix à l'importation est atténuée par la hausse de ceux des produits des groupes « produits finis destinés à l'industrie (+5,9%) et « produits finis destinés à la consommation » (+2,7%). Par rapport au mois de mars 2012, les prix des produits à l'importation ont diminué de 5,7%. En moyenne, sur les trois premiers mois de l'année 2013, les prix des produits importés se sont repliés de 3,5%, comparés à ceux de la période correspondante en 2012.

Le fléchissement des prix des produits du groupe « alimentation-boisson-tabac » (-7,1%) résulte de celui des prix du riz brisé (-9,5%), du blé (-20,1%) et de l'huile de palme (-12,3%). Cette évolution enregistrée des prix des céréales est due à l'amélioration des conditions climatiques dans les régions de production. Cependant, ce repli est amoindri par le renchérissement du sucre (+2,4%) et du lait (+0,5%). Par rapport au mois de mars 2012, les prix des produits du groupe ont diminué de 8,0%. En moyenne, sur les trois premiers mois de 2013, les prix des produits du groupe se sont repliés de 2,1%, comparés à ceux de la période correspondante en 2012.

La baisse des prix des produits du groupe « matières premières animales et végétales » (-4,5%) est en liaison avec celle des prix de l'huile de soja (-3,7%) et du bois brut (-11,4%). Par rapport au mois de mars 2012, les prix des produits du groupe ont fléchi de 0,8%. En moyenne, sur les trois premiers mois de 2013, les prix des produits du groupe ont progressé de 3,3%, comparés à ceux de la période correspondante en 2012.

¹ L'indice sous-jacent est obtenu en élaguant de l'échantillon les produits dont les prix sont sujets à de fortes variations, dits produits volatiles tels que, les insecticides et herbicides à l'importation, ainsi que les mélanges odoriférants pour les industries alimentaires à l'exportation. Un produit est considéré comme volatile si son coefficient de variation est supérieur à 30%.

² Le commerce spécial enregistre les marchandises lorsqu'elles sont destinées à la consommation intérieure ou à l'exportation. Le commerce général comptabilise les marchandises quand elles entrent ou sortent du territoire national.

³ Les groupes d'utilisation classent les produits selon l'utilisation attendue du produit.

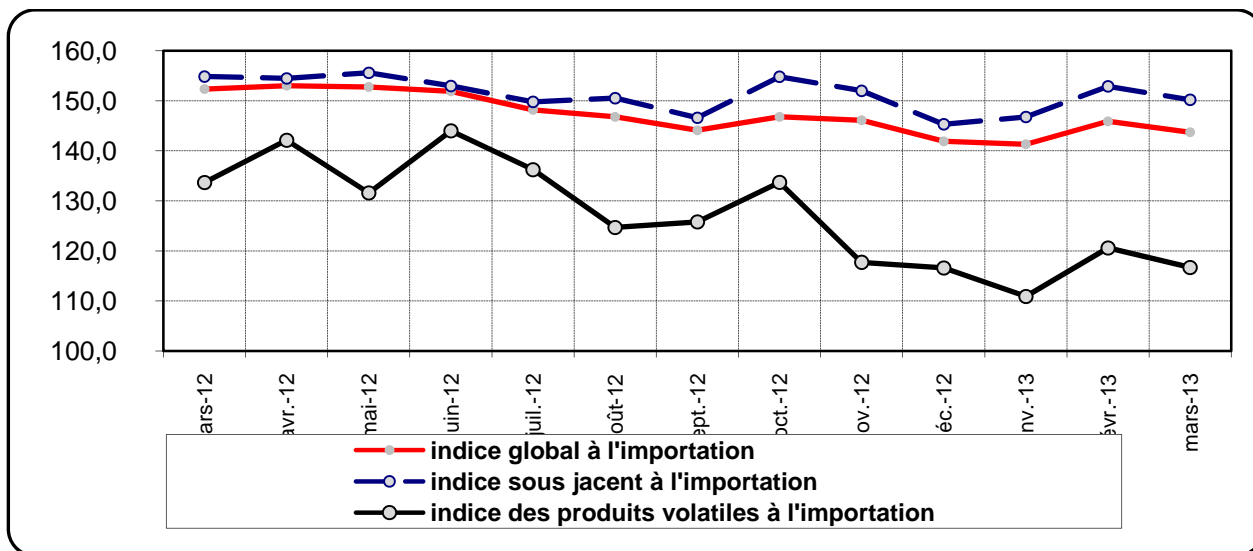
Les prix des produits du groupe « énergie et lubrifiant » se sont repliés de 2,2% par rapport au mois précédent. Cette évolution s'explique par la baisse des prix du pétrole raffiné (-18,2%) et du gaz butane (-6,0%). Le renchérissement du pétrole brut (+6,1%) a atténué cette tendance baissière. Cet accroissement noté pour le pétrole brut est lié, entre autres, à la baisse des stocks de ce combustible. Par rapport au mois de mars 2012, les prix des produits du groupe ont diminué de 0,4%. En moyenne, sur les trois premiers mois de 2013, les prix des produits du groupe ont fléchi de 0,4%, comparés à la période correspondante en 2012.

Les prix des produits du groupe « produits finis destinés à l'industrie » ont progressé de 5,9% en variation mensuelle, sous l'effet de la hausse des prix des machines automatiques pour le traitement de l'information (+7,2%). En variation annuelle, les prix des produits du groupe ont diminué de 28,6%. En moyenne, sur les trois premiers mois de 2013, les prix des produits du groupe se sont repliés de 24,0%, relativement à ceux de la période correspondante en 2012.

Le renchérissement des produits du groupe « produits finis destinés à la consommation » de 2,7% est lié à celui des médicaments (+6,8%), des véhicules pour le transport en commun (+1,5%). La baisse des prix des voitures de tourisme (-0,2%) a amoindri cette tendance haussière. Par rapport au mois de mars 2012, les prix des produits du groupe ont diminué de 12,1%. En moyenne, sur les trois premiers mois de 2013, les prix des produits du groupe ont fléchi de 9,6%, comparés à ceux de la période correspondante en 2012.

L'indice sous jacent des prix des produits à l'importation a diminué de 1,8% par rapport au mois de février 2013. Au même moment, l'indice des produits volatiles a connu une baisse de 3,2%. En variation annuelle, l'indice sous jacent a régressé de 3,0%.

Graphique 1: Evolution des indices sous jacent, volatile et global à l'importation



II. EVOLUTION DES PRIX A L'EXPORTATION

L'indice des prix des produits à l'exportation a connu en mars 2013 une hausse de 1,8% par rapport au mois précédent. Cette évolution est imputable au relèvement des prix des produits du groupe « alimentation-boisson-tabac » (+3,8%), « autres demi-produits » (+2,3%) et « énergie et lubrifiant » (+0,4%). Le repli des prix des produits des groupes « produits finis destinés à la consommation » (-1,8%) a modéré la tendance haussière. En variation annuelle, les prix des produits à l'exportation ont diminué de 8,1%. En moyenne, sur les trois premiers mois de l'année 2013, les prix des produits à l'exportation ont baissé de 2,5%, comparés à ceux de la période correspondante en 2012.

L'accroissement des prix des produits du groupe « alimentation-boisson-tabac » (+3,8%) est imputable à celui des prix des produits halieutiques tels que les crustacés (+12,3%) et les mollusques (+1,7%). Toutefois, la baisse des prix des conserves de poissons (-22,7%) et des poissons frais (-1,8%) a atténué cette évolution. Par rapport au mois de mars 2012, les prix des produits du groupe ont reculé de 5,7%. En moyenne, sur les trois premiers mois de 2013, les prix des produits du groupe ont fléchi de 4,9%, comparés à ceux de la période correspondante en 2012.

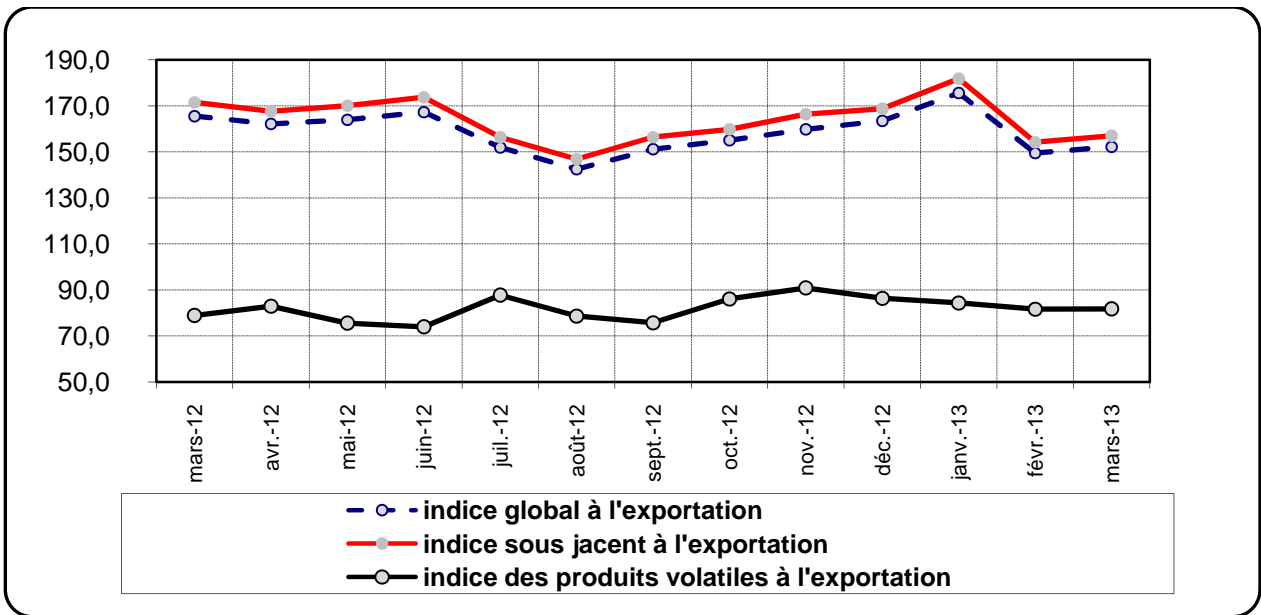
La hausse des prix des produits du groupe « autres demi-produits » de 2,3% par rapport au mois de février 2012 est en liaison avec celle des prix de l'acide phosphorique (+3,4%). Cependant, le fléchissement des prix de l'engrais (-5,3%) et du ciment (-1,5%) a amoindri la tendance haussière. Par rapport au mois de mars 2012, les prix des produits du groupe ont diminué de 6,3%. En moyenne, sur le premier trimestre de 2013, les produits du groupe ont reculé de 10,1%, comparés à ceux de la période correspondante en 2012.

Le relèvement, en variation mensuelle, des prix des produits du groupe « énergie et lubrifiant » de 0,4% est lié à celui des prix du pétrole raffiné (+0,4%). Ce résultat s'explique par le renchérissement des cours du pétrole brut. Par rapport au mois de mars 2012, les prix des produits du groupe ont baissé de 15,7%. En moyenne, sur les trois premiers mois de 2013, ils ont augmenté de 5,0%.

Le repli des prix des produits du groupe « produits finis destinés à la consommation » de 1,8% découle de la baisse des prix des produits de beauté (-0,1%), des articles de ménage (-4,6%) et du savon et produits tensio-actifs (-5,9%). En variation annuelle, les prix des produits du groupe se sont repliés de 12,1%. En moyenne, sur les trois premiers mois de 2013, les prix des produits du groupe ont régressé de 9,4%, comparés à ceux de la période correspondante en 2012.

L'**indice sous jacent** des prix des produits à l'exportation a progressé de 1,9% en rythme mensuel. Au même moment, celui des produits volatiles a connu un accroissement de 0,1%. En variation annuelle, l'indice sous jacent a diminué de 8,4%.

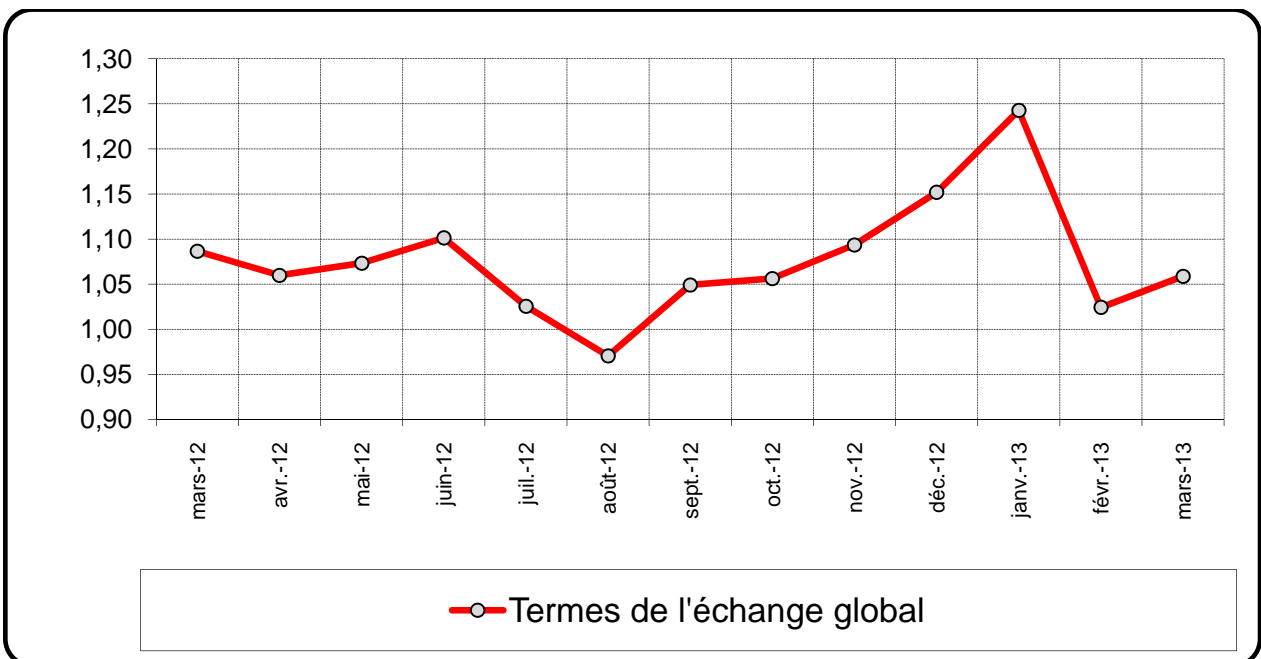
Graphique 2: Evolution des indices sous jacent, Volatile et global à l'exportation



III. Les termes de l'échange

Les termes de l'échange se sont améliorés (1,06) sous l'effet de l'amélioration de ceux des groupes « **matières premières minérales** » (1,40), « **autres demi-produits** » (1,14) et « **produits finis destinés à la consommation** » (1,06). La détérioration des termes de l'échange des produits des groupes « **énergie et lubrifiant** » (0,99) et « **alimentation-boisson-tabac** » (0,95) a toutefois amoindri l'amélioration des termes de l'échange global.

Graphique 3: Evolution des termes de l'échange



Annexe

Tableau 1 : Variation de l'indice des prix à l'importation par groupe d'utilisation (base 100 en 2005)

Groupe d'utilisation / produits	Poids	2012		2013			Variation en %			Contribution à la variation mensuelle
		mars	déc.	janv.	févr.	mars	2013	2013/2012		
							mars. / févr.	mars. / mars.	Cumul 3 mois	
Alimentation-boisson-tabac	288,0	148,3	138,9	140,6	146,9	136,4	-7,1	-8,0	-2,1	-2,1
• Riz brisé	106,6	147,4	134,7	141,9	143,2	129,6	-9,5	-12,1	-5,3	-1,0
• Lait	27,5	153,9	140,8	138,1	143,0	143,8	0,5	-6,6	-4,6	0,0
• Blé	28,8	161,4	193,8	183,1	219,9	175,8	-20,1	8,9	19,8	-0,9
• Huile de palme	16,4	210,6	200,9	186,8	213,9	187,7	-12,3	-10,9	-1,2	-0,3
• Sucre	12,3	151,6	127,7	122,4	119,8	122,6	2,4	-19,1	-18,3	0,0
Energie et lubrifiant	262,0	206,5	198,2	203,6	210,4	205,8	-2,2	-0,4	-0,4	-0,8
• Pétrole brut	163,1	206,6	207,0	207,7	202,4	214,6	6,1	3,9	0,9	1,4
• Pétrole raffiné	67,0	213,1	175,9	191,4	231,8	189,7	-18,2	-11,0	-7,0	-1,9
• Gaz butane	29,4	191,3	201,5	208,1	206,7	194,3	-6,0	1,5	8,8	-0,3
Matières premières animales et végétales	17,7	199,1	203,0	206,4	206,7	197,5	-4,5	-0,8	3,3	-0,1
• Huile de soja	15,5	208,7	210,4	209,5	212,1	204,3	-3,7	-2,1	1,6	-0,1
• Bois brut	2,2	131,2	151,4	185,0	168,9	149,7	-11,4	14,1	20,8	0,0
Matières premières minérales	1,2	81,5	68,0	79,0	73,1	85,3	16,7	4,7	-12,8	0,0
• Gypse	1,2	81,5	68,0	79,0	73,1	85,3	16,7	4,7	-12,8	0,0
Autres demi-produits	179,6	124,7	124,6	120,8	120,9	127,9	5,8	2,6	-0,5	0,9
• Fils de machine en fer	23,9	146,7	115,5	139,7	136,4	135,9	-0,4	-7,4	-8,7	0,0
• Bois scié	15,3	102,6	92,7	107,9	101,3	112,7	11,2	9,9	6,6	0,1
• Clinquer	12,2	86,5	169,6	89,9	91,4	115,8	26,7	33,8	14,1	0,2
• Carreaux	9,1	128,6	177,8	174,1	168,1	165,5	-1,6	28,8	17,9	0,0
Produits finis destinés à l'industrie	87,5	138,9	94,3	93,6	93,7	99,2	5,9	-28,6	-24,0	0,3
• Machines automatiques pour le traitement de l'information	10,2	107,6	67,2	59,2	73,9	79,2	7,2	-26,4	-13,5	0,0
• Véhicules pour le transport de marchandises	11,9	145,9	87,6	94,8	86,9	100,6	15,8	-31,1	-33,3	0,1
• Groupe électrogène	8,6	94,1	87,8	112,8	89,2	82,0	-8,1	-12,9	-19,4	0,0
Produits finis destinés à la consommation	164,0	105,8	95,8	84,2	90,6	93,0	2,7	-12,1	-9,6	0,3
• Médicaments	36,2	130,1	130,7	110,7	97,4	104,0	6,8	-20,0	-11,0	0,2
• Voiture de tourisme	36,7	86,1	47,2	55,6	67,6	67,4	-0,2	-21,7	-26,0	0,0
• Véhicule pour le transport en commun	12,1	84,9	128,8	67,1	81,3	82,5	1,5	-2,9	-3,5	0,0
Indice global à l'importation	1000,0	152,3	141,9	141,3	145,9	143,7	-1,5	-5,7	-3,5	-1,5

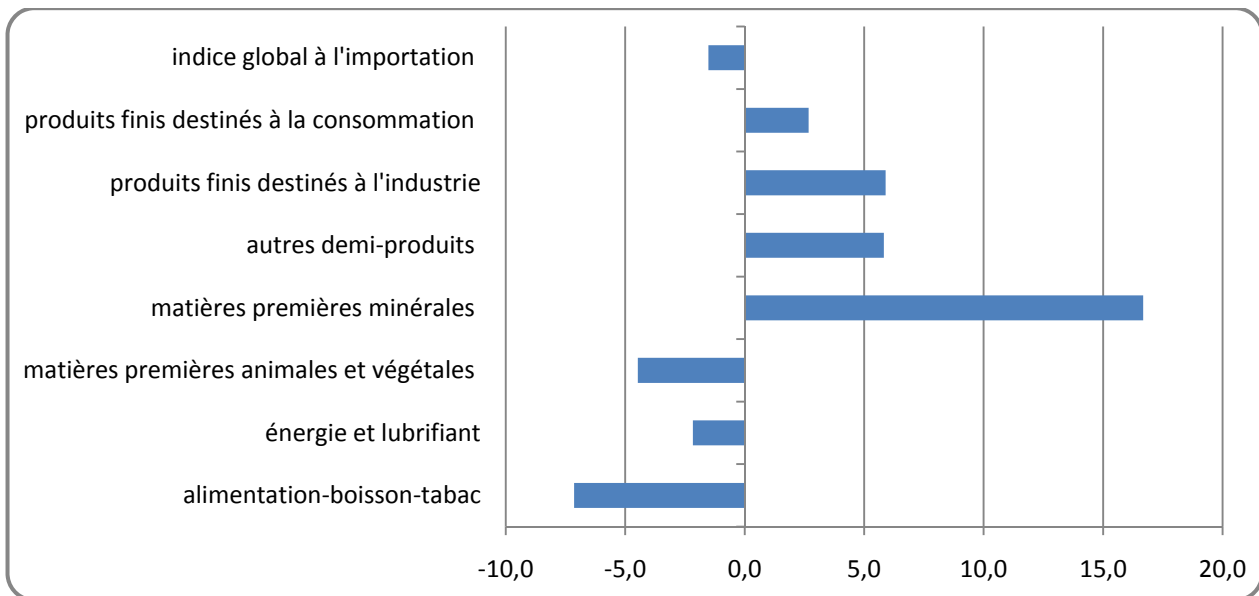
Source : ANSD/DSE/CN/DSC/BEE

Tableau 2 : Variation de l'indice des prix à l'exportation par groupe d'utilisation (base 100 en 2005)

Groupe d'utilisation / produits	Poids	2012		2013			Variation en %			Contribution à la variation mensuelle
		mars	déc.	janv.	févr.	mars	2013		Cumul 3 mois	
							mars. / févr.	mars. /mars.		
Alimentation-boisson-tabac	333,4	136,8	127,8	124,9	124,4	129,1	3,8	-5,7	-4,9	1,0
• Poissons frais	79,2	148,9	146,4	147,4	146,7	144,0	-1,8	-3,3	-1,2	-0,1
• Mollusques	62,3	177,7	127,6	126,5	114,2	116,1	1,7	-34,7	-29,1	0,1
• Poissons réfrigérés	60,2	125,2	111,6	116,1	102,6	145,0	41,2	15,7	14,7	1,7
• Crustacés	53,5	96,3	120,8	102,5	109,2	122,6	12,3	27,4	12,7	0,5
• Conserve de poisson	28,1	147,8	154,5	154,5	185,7	143,4	-22,7	-2,9	11,7	-0,8
• Bouillon	17,7	87,4	84,4	84,2	85,9	86,1	0,3	-1,4	-4,0	0,0
• Extrait de malt et préparation alimentaire	14,4	154,3	132,4	124,2	123,4	104,1	-15,6	-32,5	-33,6	-0,2
Energie et lubrifiant	216,0	240,5	260,0	335,5	202,0	202,8	0,4	-15,7	5,0	0,1
• Pétrole raffiné	216,0	240,5	260,0	335,5	202,0	202,8	0,4	-15,7	5,0	0,1
Matières premières animales et végétales	57,9	175,7	179,5	177,0	174,7	179,2	2,6	2,0	9,0	0,2
• Huiles brutes d'arachides	37,5	184,7	200,4	200,4	194,5	202,3	4,0	9,5	29,2	0,2
• Coton	18,6	161,4	143,8	136,0	140,4	138,7	-1,2	-14,1	-22,2	0,0
• Peaux brutes de bovins	1,7	132,9	111,2	111,2	113,4	114,0	0,5	-14,2	-35,2	0,0
Matières premières minérales	24,1	123,7	130,1	136,8	124,5	119,7	-3,9	-3,2	0,1	-0,1
• Sel	8,9	130,7	109,7	130,5	129,3	132,8	2,7	1,6	4,1	0,0
• Autres argiles	7,0	108,3	107,9	115,2	103,0	102,0	-1,0	-5,8	1,1	0,0
• Débris ou fonte de fers ou en acier	8,2	129,0	171,2	162,1	137,6	120,2	-12,6	-6,8	-4,3	-0,1
Autres demi-produits	299,4	155,7	141,3	132,2	142,6	145,9	2,3	-6,3	-10,1	0,7
• Ciment	175,2	121,9	117,7	117,5	120,0	118,2	-1,5	-3,0	-3,5	-0,1
• Acide phosphorique	48,5	189,3	165,3	146,5	166,1	171,7	3,4	-9,3	-14,6	0,7
• Engrais	32,0	52,1	61,2	52,4	58,4	55,3	-5,3	6,1	6,2	-0,1
Produits finis destinés à la consommation	64,8	112,8	102,4	96,3	100,4	98,5	-1,8	-12,7	-9,4	-0,1
• Produits de beauté	19,9	101,7	98,0	97,1	101,6	101,5	-0,1	-0,3	-4,1	0,0
• Articles de ménage	9,2	174,4	117,2	120,9	118,8	113,4	-4,6	-35,0	-23,7	0,0
• Savon et produits tensio-actifs	8,9	137,7	150,4	95,2	119,3	112,2	-5,9	-18,5	-15,6	0,0
Or industriel	4,4	207,2	523,7	474,1	473,6	460,6	-2,7	122,3	6,8	0,0
• Or sous forme brute	4,4	207,2	523,7	474,1	473,6	460,6	-2,7	122,3	6,8	0,0
Indice global à l'exportation	1000,0	165,5	163,5	175,6	149,5	152,2	1,8	-8,1	-2,5	1,8

Source : ANSD/DSECN/DSC/BEE

Graphique 4: Variation mensuelle des prix à l'importation par groupe d'utilisation



Graphique 5: Variation mensuelle des prix à l'exportation par groupe d'utilisation

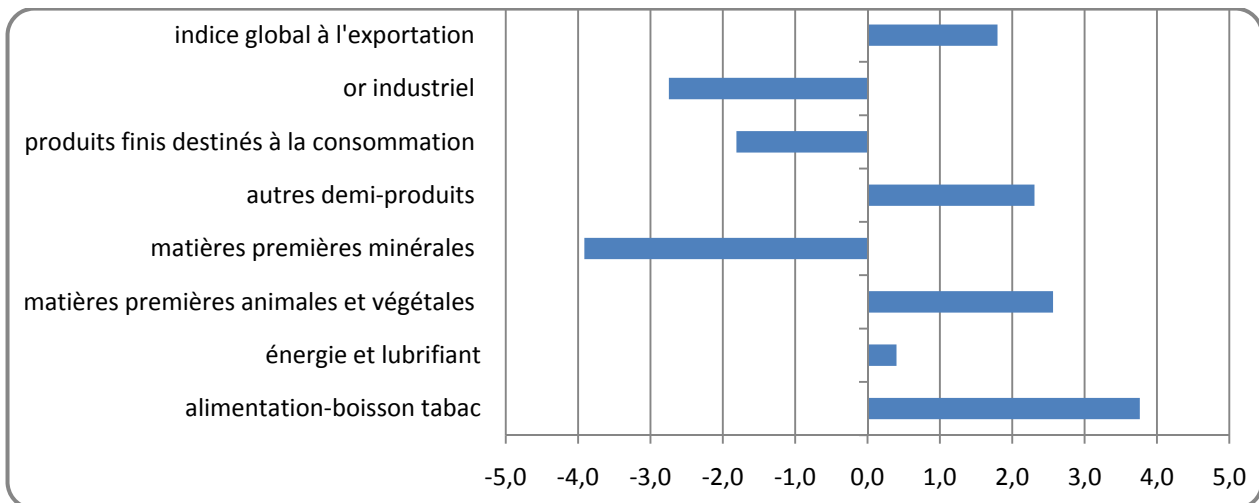


Tableau 3: Evolution de l'indice sous jacent, volatile, global à l'importation (base 100 en 2005)

	Poids	2012		2013			Variation en %		
		mars	déc.	janv.	févr.	mars.	2013	2013/2012	
							mars / févr.	mars. / mars.	Cumul 3 mois
Indice global à l'importation	100	152,3	141,9	141,3	145,9	143,7	-1,5	-5,7	-3,5
Indice sous jacent à l'importation	88,2	154,8	145,3	146,7	152,9	150,2	-1,8	-3,0	-1,7
Indice des produits volatiles à l'importation	11,8	133,7	116,6	110,9	120,6	116,7	-3,2	-12,7	0,5

Source : ANSD/DSECN/DSC/BEE

Tableau 4: Evolution de l'indice sous jacent, volatile, global à l'exportation (base 100 en 2005)

	Poids	2012		2013			Variation en %		
		mars	déc.	janv.	févr.	mars.	2013	2013/2012	
							mars / févr.	mars. / mars.	Cumul 3 mois
Indice global à l'exportation	100	165,5	163,5	175,6	149,5	152,2	1,8	-8,1	-2,5
Indice sous jacent à l'exportation	93,5	171,5	168,8	181,9	154,2	157,0	1,9	-8,4	-2,6
Indice des produits volatiles à l'exportation	6,5	78,9	86,4	84,3	81,7	81,8	0,1	3,6	0,4

Source : ANSD/DSECN/DSC/BEE

Tableau 5: Termes de l'échange par groupe d'utilisation (base 100 en 2005)

Groupe d'utilisation	2012		2013		
	mars	déc.	janv.	févr.	mars
Alimentation-boisson-tabac	0,92	0,92	0,89	0,85	0,95
Energie et lubrifiant	1,16	1,31	1,65	0,96	0,99
Matières premières animales et végétales	0,88	0,88	0,86	0,85	0,91
Matières premières minérales	1,52	1,91	1,73	1,70	1,40
Autres demi-produits	1,25	1,13	1,09	1,18	1,14
Produits finis destinés à la consommation	1,07	1,07	1,14	1,11	1,06
Termes de l'échange global	1,09	1,15	1,24	1,02	1,06

Source : ANSD/DSECN/DSC/BEE

Méthodologie de calcul de la contribution en points à la variation totale de l'indice global

La contribution d'un groupe d'utilisation est sa part dans variation de l'indice global. Elle s'obtient comme suit :

Soit i un groupe d'utilisation

P_i : la pondération du groupe d'utilisation i dans l'indice global ;

P : la somme totale des pondérations des groupes d'utilisation ;

V_i : la variation du groupe d'utilisation i ;

I_i : le niveau de l'indice du groupe d'utilisation à la période $t-1$;

I : le niveau de l'indice global à la période $t-1$.

$Contrib_i$: la contribution du groupe d'utilisation i à la variation de l'indice global

$$Contrib_i = \frac{P_i}{P} * \frac{I_i}{I} * V_i$$

Par exemple pour calculer la contribution, en pourcentage du groupe d'utilisation « **alimentation-boisson-tabac** », nous procédons comme suit :

Libellé	Pondération	Mars 12	Déc.12	Janv.13	Févr.13	mars13	Variation mensuelle	contribution
Alimentation-boisson-tabac	288,0	148,3	138,9	140,6	146,9	136,4	-7,1	-2,1
Indice global	1000,0	152,3	141,9	141,3	145,9	143,7	-1,5	-1,5

$$-2,1 = \frac{288,0}{1000} * \frac{146,9}{145,9} * -7,1$$

Cela signifie que le groupe d'utilisation « **alimentation-boisson-tabac** » contribue à la tendance baissière de l'indice global à l'importation de 2,1.

Agence Nationale de la Statistique et de la Démographie, Rue de Diourbel x Rue de Saint-Louis

Point E, Dakar. B.P : 116 Dakar

Tél. : (221) 33 869 21 39 Fax : (221) 33 824 36 15

Directeur de Publication : Babakar FALL **Adjoint** : Mamadou Falou MBENGUE

Directeur des Statistiques Economiques et de la Comptabilité Nationale : Mamadou Alhousseynou SARR

Chef de division des statistiques conjoncturelles: Maxime Bruno NAGNONHOU

Chef de bureau des échanges extérieurs: Daouda BALLE

Equipe de rédaction : Daouda BALLE /El Hadji Omar SENHOR/ Mamadou Alpha WANE (stagiaire)

Distribution : Division de la Diffusion, de la Documentation et des Relations avec les Usagers : El Hadji Malick GUEYE

Pour toute information s'adresser au Bureau des Echanges Extérieurs