

ANSD

Agence Nationale de
la Statistique et de la Démographie

Note sur les indices mensuels des prix du Commerce Extérieur

(Mai 2015)



Avertissement

La note mensuelle fait ressortir le niveau et l'évolution des indices de valeurs unitaires (I.V.U) des marchandises échangées entre le Sénégal et le reste du monde. La valeur unitaire est obtenue en rapportant la valeur de la marchandise à son volume. Exprimée en francs CFA par kg, elle traduit le prix par unité de masse. Ces indices sont de type Laspeyres, base 100 en 2005. La valeur de la marchandise est évaluée au prix CAF (Coût Assurance Fret) à l'importation et au prix FAB (Franco A Bord) à l'exportation. La nomenclature de produits retenue dans le calcul des indices de valeur unitaire est le Système Harmonisé (SH) de désignation et de codification des marchandises à quatre digits (SH4). Les I.V.U sont calculés pour les flux totaux à l'importation et à l'exportation. Afin de dégager la tendance fondamentale des prix aux échanges extérieurs, un indice sous-jacent¹ est calculé à côté d'un indice des produits volatiles qui, lui, rend compte de l'évolution des produits aux fortes variations de prix unitaire. Les données de base utilisées, principalement issues des statistiques douanières, sont relatives au commerce spécial². Les indices à l'importation et à l'exportation sont également calculés par groupe d'utilisation³. Dans les nomenclatures agrégées (SH à quatre digits et Groupes d'utilisation), les valeurs unitaires peuvent faire l'objet de sensibles fluctuations entre deux mois. Ceci tient en général à la structure des prix des produits qui composent ces nomenclatures...

I. EVOLUTION DES PRIX DU COMMERCE EXTERIEUR

Une hausse des prix des produits importés

Les prix à l'importation ont connu, au mois de mai 2015, un accroissement de 0,7% par rapport au mois précédent. Cette évolution est imputable essentiellement à la remontée des prix des produits des groupes « alimentation-boisson-tabac » (+1,5%), « produits finis destinés à l'industrie » (+1,7%), « énergie et lubrifiant » (+8,7%) et « matières premières animales et végétales » (+18,9%). Toutefois, le repli des prix des produits des groupes « autres demi-produits » (-3,8%) et « produits finis destinés à la consommation » (-15,2%) a atténué cette tendance haussière. Comparés au mois de mai 2014, les prix à l'importation ont fléchi de 9,1%. Sur les cinq premiers mois de 2015, ils ont reculé de 8,9%, comparés à ceux de la période correspondante en 2014.

L'indice des prix des produits sous jacents à l'importation a reculé de 1,0%, celui des produits volatiles de 11,8%, entre avril et mai 2015. Par rapport au mois de mai 2014, l'indice des prix des produits sous jacents s'est replié de 9,2% et l'indice des prix des produits volatiles a régressé de 8,1%.

Un renchérissement des produits exportés

En mai 2015, les prix à l'exportation ont connu une hausse de 3,1% par rapport au mois précédent. Cette évolution est liée à l'accroissement des prix des produits des groupes « produits finis destinés à la consommation » (+2,4%), « matières premières minérales » (+4,8%), « alimentation-boisson-tabac » (+5,0%) et « énergie et lubrifiant » (+18,0%). Le repli des prix des produits du groupe « or industriel » (-3,8%) et « autres demi-produits » (-7,1%) a réduit cette tendance haussière. Comparés au mois de mai 2014, les prix des produits à l'exportation ont progressé de 10,3%. Sur les cinq premiers mois de 2015, ils se sont relevés de 8,3%, par rapport à ceux de la période correspondante en 2014.

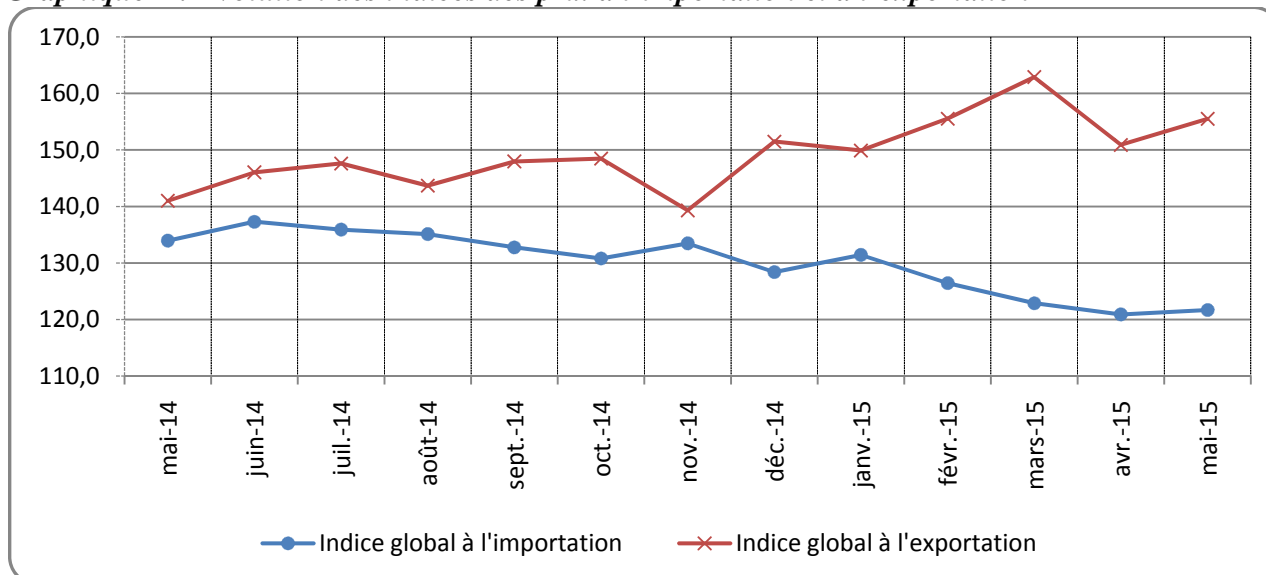
L'indice des prix des produits sous jacents à l'exportation a progressé de 5,7%. Au même moment, celui des produits volatiles s'est replié de 20,8%. Par rapport au mois de mai 2014, l'indice des prix des produits sous jacents a augmenté de 11,4% et l'indice des prix des produits volatiles a reculé de 11,6%.

¹ L'indice des prix des produits sous jacents est obtenu en élaguant de l'échantillon les produits dont les prix sont sujets à de fortes variations, dits produits volatiles tels que, les insecticides et herbicides à l'importation, ainsi que les mélanges odoriférants pour les industries alimentaires à l'exportation. Un produit est considéré comme volatile si son coefficient de variation est supérieur à 30%.

² Le commerce spécial enregistre les marchandises lorsqu'elles sont destinées à la consommation intérieure ou à l'exportation. Le commerce général comptabilise les marchandises quand elles entrent ou sortent du territoire national.

³ Les groupes d'utilisation classent les produits selon l'utilisation attendue du produit.

Graphique 1 : Evolution des indices des prix à l'importation et à l'exportation

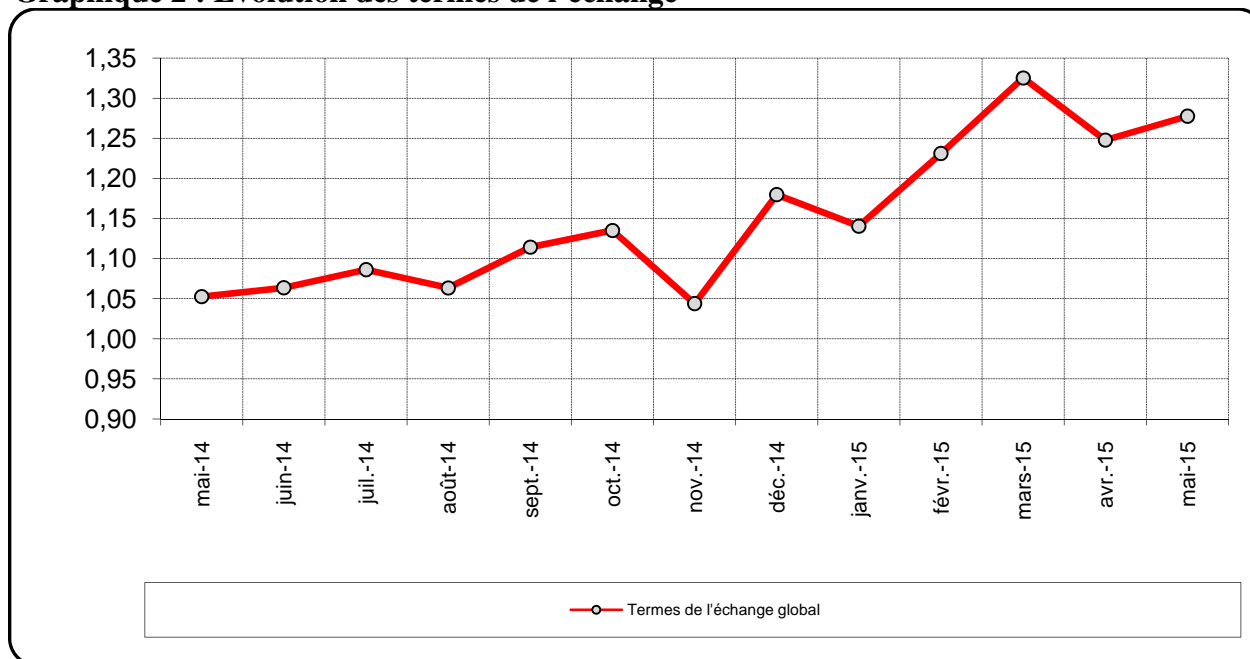


Source : ANSD

Une amélioration des termes de l'échange

Les termes de l'échange sont ressortis à 1,28 au mois de mai 2015. Cette amélioration résulte de celle des termes de l'échange des produits de la totalité des groupes au cours de la période sous revue, notamment « alimentation-boisson-tabac » (1,13), « énergie et lubrifiant » (1,32), « autres demi-produits » (1,38) et « matières premières minérales » (1,47).

Graphique 2 : Evolution des termes de l'échange



II. EVOLUTION DES PRIX A L'IMPORTATION SELON LES GROUPES D'UTILISATION

Une hausse des prix des produits du groupe « alimentation-boisson-tabac »

L'accroissement des prix des produits du groupe « alimentation-boisson-tabac » en rythme mensuel de 1,5% est lié essentiellement à la hausse des prix du lait (+6,8%) et de l'huile de palme (+7,1%). En revanche, cette tendance haussière est atténuée par le fléchissement des prix du riz brisé (-0,3%), du blé (-3,8%) et du sucre (-1,6%). Par rapport au mois de mai 2014, les prix des produits du groupe se sont repliés de 8,5%. Sur les cinq premiers mois de 2015, ils ont régressé de 6,4%, comparés à ceux de la période correspondante en 2014.

Un accroissement des prix des produits du groupe « produits finis destinés à l'industrie »

La hausse des prix des produits du groupe « produits finis destinés à l'industrie » (+1,7%) est en liaison avec celle des prix des véhicules pour le transport des marchandises (+40,5%). Toutefois, le recul des prix des machines automatiques pour le traitement de l'information (-16,3%) a atténué cette tendance haussière. Par rapport au mois de mai 2014, les prix des produits du groupe ont progressé de 19,8%. Sur les cinq premiers mois de 2015, ils ont augmenté de 8,6%, comparés à ceux de la période correspondante en 2014.

Une remontée des prix des produits du groupe « énergie et lubrifiant »

Le renchérissement des produits du groupe « énergie et lubrifiant » (+8,7%) est consécutif à celui du pétrole raffiné (+4,1%) et du pétrole brut (+13,9%). Cependant, le recul des prix du gaz butane (-7,0%) a amoindri cette tendance haussière. Par rapport au mois de mai 2014, les prix à l'importation des produits de ce groupe ont chuté de 20,6%. Sur les cinq premiers mois de 2015, ils ont diminué de 22,7%, comparés à ceux de la période correspondante en 2014.

Une augmentation des prix des produits du groupe « matières premières animales et végétales »

La remontée des prix des produits du groupe « matières premières animales et végétales » (+18,9%) s'explique essentiellement par celle des prix de l'huile de soja (+22,1%) et du bois brut (+2,4%). Par rapport au mois de mai 2014, les prix des produits du groupe ont reculé de 26,9%. Sur les cinq premiers mois de 2015, ils se sont contractés de 15,6%, comparés à ceux de la période correspondante en 2014.

Une chute des prix des produits du groupe « autres demi-produits »

Le repli des prix des produits du groupe « autres demi-produits » (-3,8%) est imputable à celui des prix des fils de machine en fer (-5,9%), du bois scié (-4,2%), du clinquer (-12,9%) et des carreaux (-22,3%). Comparés au mois de mai 2014, les prix des produits du groupe ont progressé de 4,0%. Sur les cinq premiers mois de 2015, ils ont augmenté de 1,3%, par rapport à ceux de la période correspondante en 2014.

Un fléchissement des prix des produits du groupe « produits finis destinés à la consommation »

La chute des prix des produits du groupe « produits finis destinés à la consommation » (-15,2%) est en liaison avec celle des prix des médicaments (-15,4%), des voitures de tourisme (-9,4%) et des véhicules pour le transport en commun (-20,0%). Comparés au mois de mai 2014, les prix à l'importation des produits de ce groupe ont reculé de 2,4%. Sur les cinq premiers mois de 2015, ils se sont relevés de 7,2%, comparés à ceux de la période correspondante en 2014.

III EVOLUTION DES PRIX A L'EXPORTATION SELON LES GROUPES D'UTILISATION

Un accroissement des prix des produits du groupe « produits finis destinés à la consommation »

La hausse des prix des produits du groupe « produits finis destinés à la consommation » (+2,4%) est liée à celle des articles de ménage (+20,7%). Toutefois, le recul des prix des produits de beauté (-3,5%) et savon et produits tensio-actifs a modéré cette tendance haussière. Comparés au mois de mai 2014, les prix des produits de ce groupe ont fléchi de 6,6%. Sur les cinq premiers mois de 2015, ils se sont contractés de 10,9%, comparés à ceux de la période correspondante en 2014.

Un redressement des prix des produits du groupe « matières premières minérales »

L'accroissement des prix des produits du groupe « matières premières minérales » (+4,8%) résulte de celui des prix du sel (+6,0%), des autres argiles (+1,3%) et des débris ou fonte de fers ou en acier (+7,4%). Par rapport au mois de mai 2014, les prix des produits à l'exportation de ce groupe ont progressé de 6,3%. Sur les cinq premiers mois de 2015, ils ont reculé de 7,1%, comparés à ceux de la période correspondante en 2014.

Une augmentation des prix des produits du groupe « alimentation-boisson-tabac »

La hausse des prix des produits du groupe « alimentation-boisson-tabac » (+5,0%) est imputable à celle des prix des poissons réfrigérés (+17,7%), des crustacés (+33,6%) et des bouillons (+12,2%). Toutefois, le recul des prix des mollusques (-7,2%), des poissons frais (-3,4%) et des conserves de poisson (-6,3%) a atténué cette tendance haussière. Comparés au mois de mai 2014, les prix des produits du groupe se sont accrus de 11,2%. Sur les cinq premiers mois de 2015, ils ont augmenté de 3,6%, comparés à ceux de la période correspondante en 2014.

Une hausse des prix des produits du groupe « énergie et lubrifiant »

L'appréciation des prix du groupe « énergie et lubrifiant » (+18,0%) est imputable à celle des prix de son unique composante, le pétrole raffiné. Comparés au mois de mai 2014, les produits du groupe ont fléchi de 2,7%. Sur les cinq premiers mois de 2015, ils ont progressé de 2,2%, par rapport à ceux de la période correspondante en 2014.

Une contraction des prix des produits du groupe « autre demi-produits »

La chute des prix des produits du groupe « autres demi-produits » (-7,1%) est liée notamment à celle des prix du ciment (-2,1%) et des engrais (-47,6%). Comparativement au mois de mai 2014, les prix des produits du groupe ont progressé de 27,8%. Sur les cinq premiers mois de 2015, ils se sont relevés de 28,8%, comparés à ceux de la période correspondante en 2014.

Un repli des prix des produits du groupe « or industriel »

Le repli des prix des produits du groupe « or industriel » en rythme mensuel de 3,8% est lié essentiellement à celui de l'or sous forme brute (-3,8%). Par rapport au mois de mai 2014, les prix à l'exportation de l'or ont augmenté de 27,9%. Sur les cinq premiers mois de 2015, ils ont connu une hausse de 21,8%, relativement à ceux de la période correspondante en 2014.

Annexe

Tableau 1 : Variation de l'indice des prix à l'importation par groupe d'utilisation (base 100 en 2005)

Groupe d'utilisation /produits	Poids	2014					2015					Variation en %			Contribution à la variation mensuelle
		Mai	Févr.	Mars	Avril	Mai	2015								
							Mai/Avril	Mai / Mai	Cumul 5 mois						
Alimentation-boisson-tabac	288,0	137,8	124,1	129,0	124,3	126,1	1,5	-8,5	-6,4	0,4					
• Riz brisé	106,6	120,5	117,2	127,6	120,3	119,9	-0,3	-0,5	1,0	0,0					
• Lait	27,5	190,9	145,7	145,2	140,9	150,4	6,8	-21,2	-24,5	0,2					
• Blé	28,8	162,2	146,2	144,8	145,8	140,2	-3,8	-13,5	-4,2	-0,1					
• Huile de palme	16,4	177,5	123,8	139,9	108,0	115,7	7,1	-34,8	-24,5	0,1					
• Sucre	12,3	111,2	110,2	115,9	116,0	114,2	-1,6	2,7	-4,9	0,0					
Energie et lubrifiant	262,0	187,0	143,5	141,0	136,6	148,5	8,7	-20,6	-22,7	2,6					
• Pétrole brut	163,1	194,5	143,4	143,2	131,9	150,3	13,9	-22,7	-25,4	2,5					
• Pétrole raffiné	67,0	163,0	133,3	134,1	140,1	145,8	4,1	-10,6	-15,7	0,3					
• Gaz butane	29,4	198,9	163,6	142,8	151,8	141,2	-7,0	-29,0	-22,5	-0,3					
Matières premières animales et végétales	17,7	170,1	163,8	162,6	104,5	124,3	18,9	-26,9	-15,6	0,3					
• Huile de soja	15,5	167,6	165,0	166,2	100,2	122,3	22,1	-27,0	-16,5	0,3					
• Bois brut	2,2	187,2	155,4	137,0	135,0	138,2	2,4	-26,2	-8,8	0,0					
Matières premières minérales	1,2	67,3	82,2	64,7	73,6	67,7	-7,9	0,7	4,9	0,0					
• Gypse	1,2	67,3	82,2	64,7	73,6	67,7	-7,9	0,7	4,9	0,0					
Autres demi-produits	179,6	111,9	120,4	112,3	121,0	116,4	-3,8	4,0	1,3	-0,7					
• Fils de machine en fer	23,9	119,6	115,8	118,0	120,8	113,7	-5,9	-4,9	-4,7	-0,1					
• Bois scié	15,3	103,6	95,7	92,1	102,0	97,7	-4,2	-5,7	-5,6	-0,1					
• Clinker	12,2	113,7	185,1	160,9	213,3	185,9	-12,9	63,5	17,9	-0,3					
• Carreaux	9,1	131,1	134,1	105,0	136,1	105,7	-22,3	-19,4	-10,4	-0,2					
Produits finis destinés à l'industrie	87,5	91,7	138,1	113,0	108,0	109,9	1,7	19,8	8,6	0,1					
• Machines automatiques pour le traitement de l'information	10,2	93,2	349,4	193,5	155,0	129,8	-16,3	39,2	71,6	-0,2					
• Véhicules pour le transport de marchandises	11,9	76,6	115,4	124,7	78,1	109,7	40,5	43,3	0,4	0,3					
• Groupe électrogène	8,6	105,9	116,1	90,2	84,1	105,2	25,1	-0,7	-15,2	0,2					
Produits finis destinés à la consommation	164,0	85,6	99,4	89,4	98,6	83,6	-15,2	-2,4	7,2	-2,0					
• Médicaments	36,2	84,7	163,3	153,1	131,9	111,6	-15,4	31,7	28,7	-0,6					
• Voiture de tourisme	36,7	49,3	54,5	52,5	53,0	48,0	-9,4	-2,6	-2,6	-0,2					
• Véhicule pour le transport en commun	12,1	142,9	129,3	139,0	191,7	153,3	-20,0	7,3	38,3	-0,4					
Indice global à l'importation	1000,0	134,0	126,3	122,9	120,9	121,7	0,7	-9,1	-8,9	0,7					
Indice des prix des produits sous jacents à l'importation	882,0	136,6	126,7	124,6	125,3	124,0	-1,0	-9,2	-9,5	-1,0					
Indice des prix des produits volatils à l'importation	118,0	114,2	123,2	110,5	119,0	104,9	-11,8	-8,1	2,6	-11,8					

Source : ANSD/DSECN/DSC/BEE

Tableau 2 : Variation de l'indice des prix à l'exportation par groupe d'utilisation (base 100 en 2005)

Groupe d'utilisation / produits	Poids	2014					2015					Contribution à la variation mensuelle
		Mai	Févr.	Mars	Avril	Mai	2015		2015/2014			
							Mai/Avril	Mai / Mai	Cumul 5 mois			
Alimentation-boisson-tabac	333,4	127,7	136,5	138,4	135,2	141,9	5,0	11,2	3,6	1,5		
• Poissons frais	79,2	149,0	137,7	139,2	139,9	135,1	-3,4	-9,3	-7,2	-0,2		
• Mollusques	62,3	115,1	154,0	157,6	148,0	137,3	-7,2	19,3	15,0	-0,4		
• Poissons réfrigérés	60,2	131,7	126,7	102,4	109,3	128,7	17,7	-2,2	-8,6	0,8		
• Crustacés	53,5	115,1	150,5	191,3	151,6	202,6	33,6	76,0	39,9	1,8		
• Conserve de poisson	28,1	127,5	132,5	126,3	130,9	122,8	-6,3	-3,7	-13,9	-0,2		
• Bouillon	17,7	83,4	82,7	83,3	80,0	89,8	12,2	7,6	1,0	0,1		
• Extrait de malt et préparation alimentaire	14,4	178,0	126,8	127,9	182,4	127,6	-30,0	-28,3	-7,0	-0,5		
Energie et lubrifiant	216,0	201,6	220,8	231,8	166,2	196,2	18,0	-2,7	2,2	4,3		
• Pétrole raffiné	216,0	201,6	220,8	231,8	166,2	196,2	18,0	-2,7	2,2	4,3		
Matières premières animales et végétales	57,9	122,7	123,4	126,9	137,4	128,0	-6,8	4,3	-10,2	-0,4		
• Huiles brutes d'arachides	37,5	118,7	129,7	138,6	151,8	135,2	-10,9	13,9	-7,2	-0,4		
• Coton	18,6	133,7	111,9	103,5	110,8	115,0	3,8	-14,0	-19,0	0,1		
• Peaux brutes de bovins	1,7	91,1	111,2	124,2	111,2	111,2	0,0	22,0	22,1	0,0		
Matières premières minérales	24,1	93,7	97,1	94,0	95,1	99,7	4,8	6,3	-7,1	0,1		
• Sel	8,9	127,6	129,0	127,6	130,8	138,6	6,0	8,7	0,2	0,0		
• Autres argiles	7,0	99,4	109,3	99,6	99,4	100,6	1,3	1,2	-2,1	0,0		
• Débris ou fonte de fers ou en acier	8,2	51,9	51,9	52,3	52,3	56,2	7,4	8,3	-27,0	0,0		
Autres demi-produits	299,4	125,9	152,9	164,9	173,2	160,9	-7,1	27,8	28,8	-2,4		
• Ciment	175,2	107,9	119,5	118,1	118,1	115,7	-2,1	7,2	8,8	-0,1		
• Acide phosphorique	48,5	131,3	175,4	187,3	195,0	195,0	0,0	48,6	42,6	0,0		
• Engrais	32,0	129,7	129,2	173,5	206,5	108,3	-47,6	-16,5	17,7	-2,1		
Produits finis destinés à la consommation	64,8	97,1	80,3	88,7	88,5	90,7	2,4	-6,6	-10,9	0,1		
• Produits de beauté	19,9	111,0	96,4	94,2	93,0	89,8	-3,5	-19,1	-8,0	0,0		
• Articles de ménage	9,2	130,9	57,1	92,8	91,2	110,1	20,7	-15,9	-20,4	0,1		
• Savon et produits tensio-actifs	8,9	80,7	85,3	120,5	131,2	122,0	-7,0	51,2	-6,0	-0,1		
Or industriel	4,4	349,3	423,5	444,3	464,0	446,6	-3,8	27,9	21,8	-0,1		
• Or sous forme brute	4,4	349,3	423,5	444,3	464,0	446,6	-3,8	27,9	21,8	-0,1		
Indice global à l'exportation	1000,0	141,0	155,5	162,9	150,9	155,5	3,1	10,3	8,3	3,1		
Indice des prix des produits sous jacents à l'exportation	935,0	143,5	159,3	165,7	151,3	159,9	5,7	11,4	8,4	5,7		
Indice des prix des produits volatils à l'exportation	65,0	104,5	100,6	122,4	116,5	92,3	-20,8	-11,6	1,8	-20,8		

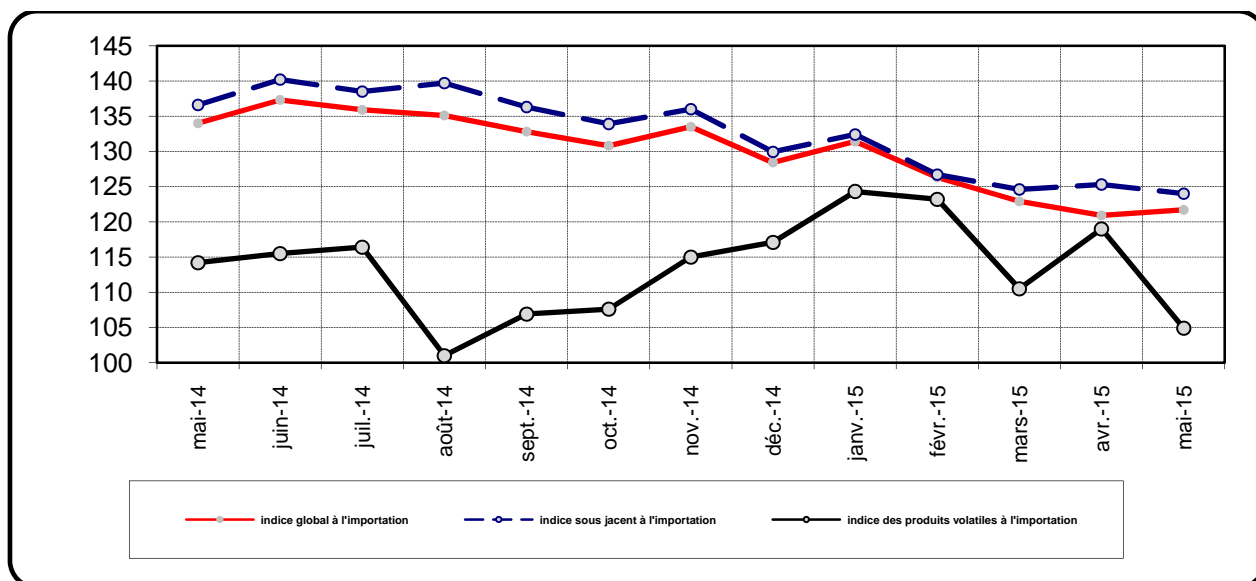
Source : ANSD/DSECN/DSC/BEE

Tableau 3: Termes de l'échange par groupe d'utilisation (base 100 en 2005)

	2014	2015			
	Mai	Févr.	Mars	Avril	Mai
Alimentation-boisson-tabac	0,93	1,10	1,07	1,09	1,13
Energie et lubrifiant	1,08	1,54	1,64	1,22	1,32
Matières premières animales et végétales	0,72	0,75	0,78	1,31	1,03
Matières premières minérales	1,39	1,18	1,45	1,29	1,47
Autres demi-produits	1,13	1,27	1,47	1,43	1,38
Produits finis destinés à la consommation	1,13	0,81	0,92	0,90	1,09
Termes de l'échange global	1,05	1,23	1,33	1,25	1,28

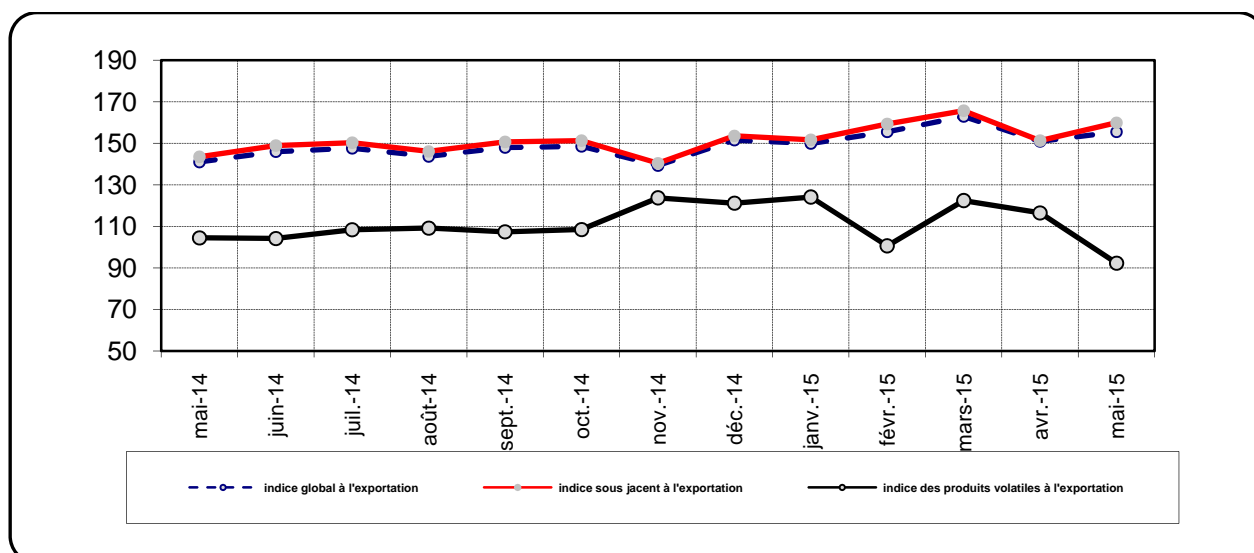
Source : ANSD/DSECN/DSC/BEE

Graphique 3 : Evolution des indices global, sous jacent et volatil à l'importation



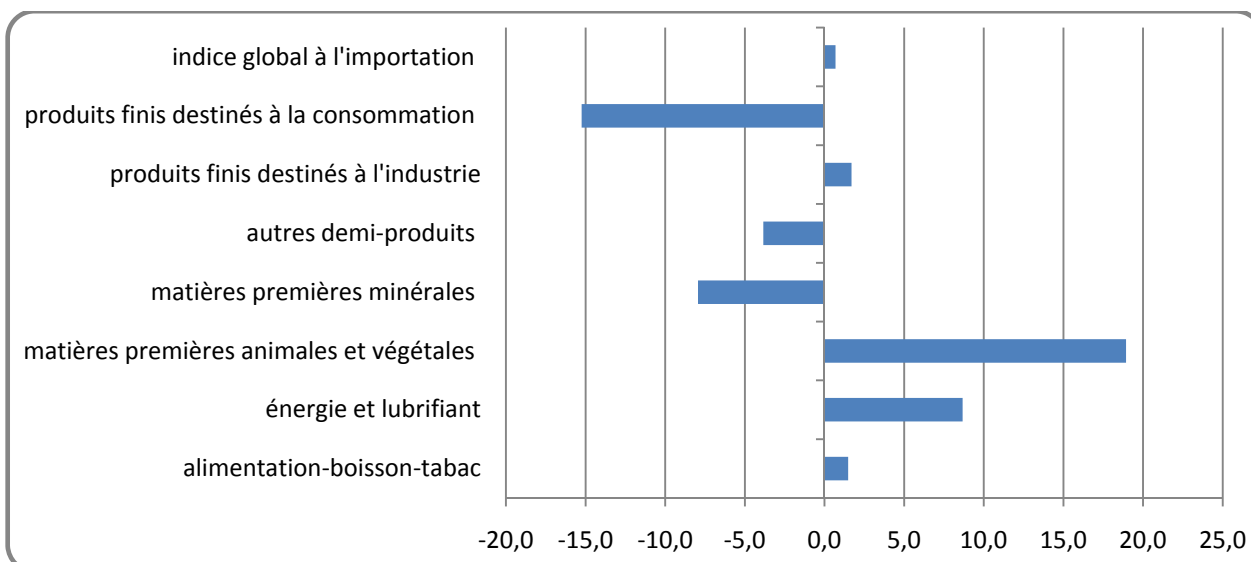
Source : ANSD/DSECN/DSC/BEE

Graphique 4 : Evolution des indices global, sous jacent et volatil à l'exportation



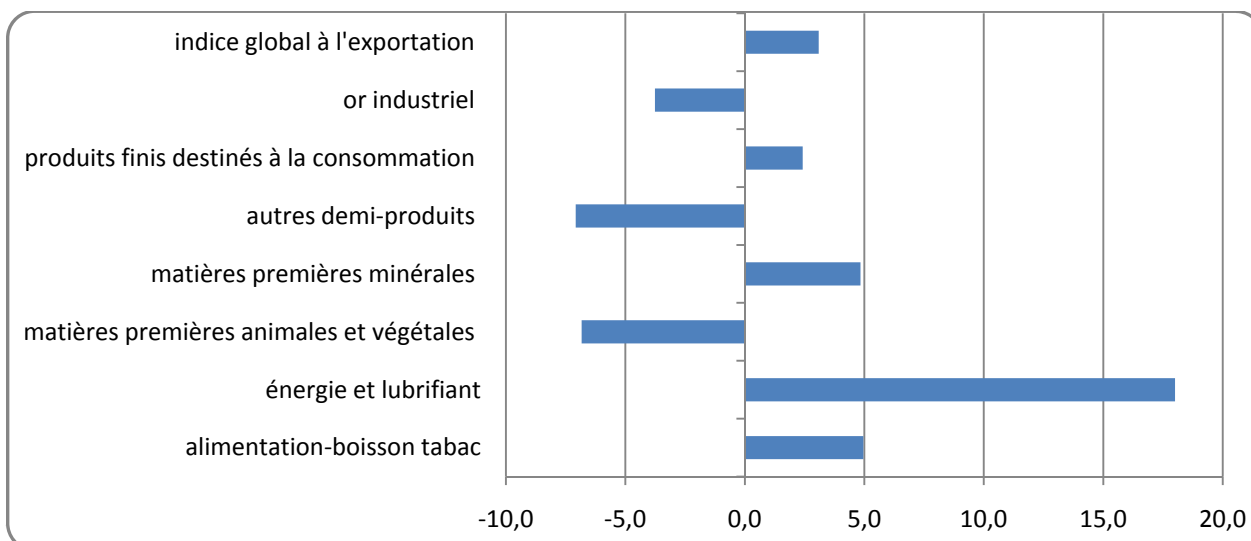
Source : ANSD/DSECN/DSC/BEE

Graphique 5: Variation mensuelle des prix à l'importation par groupe d'utilisation



Source : ANSD/DSECN/DSC/BEE

Graphique 6: Variation mensuelle des prix à l'exportation par groupe d'utilisation



Source : ANSD/DSECN/DSC/BEE

Méthodologie de calcul de la contribution en points à la variation totale de l'indice global

La contribution d'un groupe d'utilisation est sa part dans variation de l'indice global. Elle s'obtient comme suit :

Soit i un groupe d'utilisation

P_i : la pondération du groupe d'utilisation i dans l'indice global ;

P : la somme totale des pondérations des groupes d'utilisation ;

V_i : la variation du groupe d'utilisation i ;

I_i : le niveau de l'indice du groupe d'utilisation à la période $t-1$;

I : le niveau de l'indice global à la période $t-1$.

$Contrib_i$: la contribution du groupe d'utilisation i à la variation de l'indice global

$$Contrib_i = \frac{P_i}{P} * \frac{I_i}{I} * V_i$$

Par exemple pour calculer la contribution, en pourcentage du groupe d'utilisation « **alimentation-boisson-tabac** », nous procédons comme suit :

Libellé	Pondération	Mai	Févr.	Mars	Avril	Mai	Variation mensuelle	contribution
Alimentation-boisson-tabac	288,0	137,8	124,1	129,0	124,3	126,1	1,5	0,4
Indice global à l'importation	1000,0	134,0	126,3	122,9	120,9	121,7	0,7	0,7

$$0,4 = \frac{288,0}{1000} * \frac{124,3}{120,9} * (1,5)$$

Cela signifie que le groupe d'utilisation « **alimentation-boisson-tabac** » contribue à la baisse de l'indice global à l'importation de 1,1.

Agence Nationale de la Statistique et de la Démographie, Rocade Fann Bel-air Cerf-volant. BP 116 Dakar RP -Sénégal

Tél. : (221) 33 869 21 39 Fax : (221) 33 824 36 15

Directeur de Publication : Aboubacar Sédikh BEYE **Adjoint** : Mamadou Falou MBENGUE

Directeur des Statistiques Economiques et de la Comptabilité Nationale : MBaye FAYE

Chef de division des statistiques conjoncturelles: Maxime Bruno NAGNONHOU

Chef de bureau des échanges extérieurs: Daouda BALLE

Equipe de rédaction : Daouda BALLE /El Hadji Omar SENGHOR/ Sophie DIOP

Distribution : Division de la Diffusion, de la Documentation et des Relations avec les Usagers : El Hadji Malick GUEYE

Pour toute information s'adresser au Bureau des Echanges Extérieurs