

**ANSD**

Agence Nationale de  
la Statistique et de la Démographie

---

# NOTE SUR LES INDICES MENSUELS DES PRIX DU COMMERCE EXTERIEUR

---

FÉVRIER 2017



---

Rocade Fann Bel-air Cerf-volant. BP 116 Dakar RP -Sénégal Tel 33 869 21 39, Fax 33 824 36 15

©ANSD/DSECN /DSC/ BEE/ Indice des Prix du Commerce Extérieur (IPCE) n° 02-2017

### **Avertissement**

La note mensuelle des indices des prix du commerce extérieur fait ressortir le niveau et l'évolution des indices de valeurs unitaires (I.V.U) des marchandises échangées entre le Sénégal et le reste du monde. La valeur unitaire est obtenue en rapportant la valeur de la marchandise à son volume. Exprimée en francs CFA par Kg, elle traduit le prix par unité de masse. Ces indices sont de type Laspeyres, base 100 en 2005. La valeur de la marchandise est évaluée au prix CAF (Coût Assurance Fret) à l'importation et au prix FAB (Franco A Bord) à l'exportation. La nomenclature de produits retenue dans le calcul des indices de valeur unitaire est le Système Harmonisé (SH) de désignation et de codification des marchandises à quatre positions (SH4). Les I.V.U sont calculés pour les flux totaux à l'importation et à l'exportation. Afin de dégager la tendance fondamentale des prix aux échanges extérieurs, un indice sous-jacent<sup>1</sup> est calculé à côté d'un indice des produits volatiles qui, lui, rend compte de l'évolution des produits aux fortes variations des prix unitaires. Les données de base utilisées, principalement issues des statistiques douanières, sont relatives au commerce spécial<sup>2</sup>. Les indices à l'importation et à l'exportation sont également calculés par groupe d'utilisation<sup>3</sup>.

Dans les nomenclatures agrégées (SH à quatre positions et Groupes d'utilisation), les valeurs unitaires peuvent faire l'objet de sensibles fluctuations entre deux mois. Ceci tient en général à la structure des prix des produits qui composent ces nomenclatures.

## **EVOLUTION DES PRIX DU COMMERCE EXTERIEUR**

### **Une augmentation des prix des produits importés**

Les prix des produits à l'importation sont ressortis en hausse de 1,2%, au mois de février 2017, comparés à ceux du mois précédent. Cette évolution est essentiellement due au relèvement des prix des produits des groupes « produits finis destinés à la consommation » (11,6%), « produits finis destinés à l'industrie » (10,2%) et « alimentation-boisson-tabac » (5,1%). Toutefois, le repli des prix des produits des groupes « matières premières animales et végétales » (-9,7%), « énergie et lubrifiant » (-5,5%) et « autres demi-produits » (-5,3%) a modéré cette hausse. Comparés au mois de février 2016, les prix des produits à l'importation ont progressé de 6,1%. Sur les deux premiers mois de 2017, ils ont progressé de 4,7%, relativement à ceux de la période correspondante en 2016.

Les prix des produits sous-jacents à l'importation ont progressé de 1,8% tandis que ceux des produits volatils ont baissé de 2,7%. Par rapport au mois de février 2016, les prix des produits sous-jacents et volatils ont connu des hausses respectives de 6,3% et 4,7%.

### **Une hausse des prix des produits exportés**

Les prix des produits à l'exportation se sont relevés de 6,1%, en février 2017, en rythme mensuel. Cette évolution est liée au renchérissement des produits des groupes « énergie et lubrifiant » (21,3%), « alimentation-boisson-tabac » (6,3%), « or industriel » (5,8%) et « produits finis destinés à la consommation » (2,5%). En revanche, la chute des prix des produits des groupes « autres demi-produits » (-5,0%), « matières premières animales et végétales » (-3,5%) et « matières premières minérales » (-2,4%) a atténué cet accroissement. Comparés au mois de février 2016, les prix des produits à l'exportation ont progressé de 4,3%. Sur les deux premiers mois de 2017, ils ont régressé de 1,0%, relativement à ceux de la période correspondante en 2016.

Les prix des produits sous-jacents à l'exportation se sont relevés de 7,5% et ceux des produits volatils se sont repliés de 15,7%. Par rapport au mois de février 2016, les prix des produits sous-jacents se sont relevés de 5,6%

1. L'indice des prix des produits sous-jacents est obtenu en élaguant de l'échantillon les produits dont les prix sont sujets à de fortes variations. Un produit est considéré comme volatile si son coefficient de variation est supérieur à 30%.

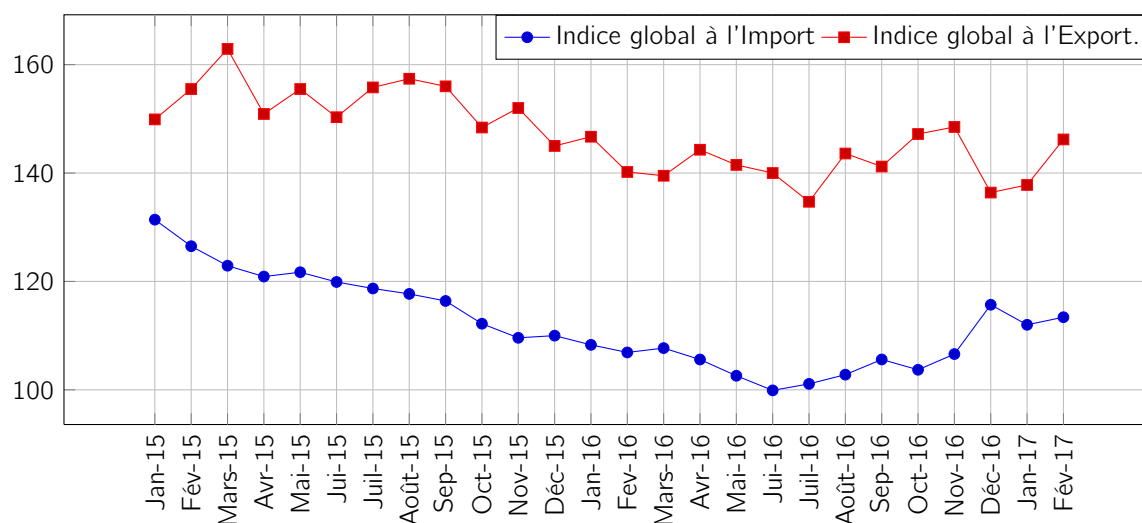
2. Le commerce spécial enregistre les marchandises lorsqu'elles sont destinées à la consommation intérieure ou à l'exportation.

Le commerce général comptabilise les marchandises quand elles entrent ou sortent du territoire national.

3. Les groupes d'utilisation classent les produits selon l'utilisation attendue du produit.

au moment où, ceux des produits volatils ont connu une baisse de 15,8%.

Graphique 1 – Evolution des indices des prix à l'importation et à l'exportation

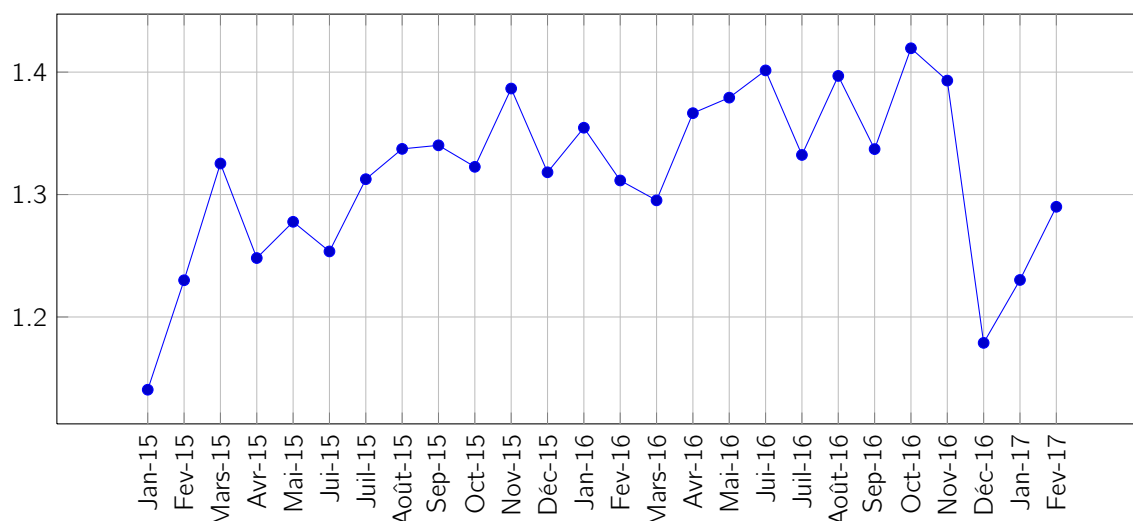


Source : ANSD/DSECN/DSC/BEE

### Une amélioration des termes de l'échange

Les termes de l'échange sont ressortis à 1,29 en février 2017. Ce résultat est lié à la bonne tenue des prix des produits des groupes « énergie et lubrifiant » (1,72), « matières premières animales et végétales » (1,71), « matières premières minérales » (1,50), et dans une moindre mesure « autres demi-produits » (1,14) et « alimentation-boisson-tabac » (1,12). Cependant, cette amélioration a été amoindrie par la détérioration des termes de l'échange des produits du groupe « produits finis destinés à la consommation » (0,94).

Graphique 2 – Evolution des termes de l'échange



Source : ANSD/DSECN/DSC/BEE

---

## EVOLUTION DES PRIX A L'IMPORTATION SELON LES GROUPES D'UTILISATION

### **Une appréciation des prix des produits du groupe « produits finis destinés à l'industrie »**

La hausse des prix des produits du groupe « produits finis destinés à l'industrie » (10,2%) est expliquée essentiellement par celle des prix des machines automatiques pour le traitement de l'information (47,2%) et des véhicules pour le transport de marchandises (36,2%). Toutefois, la baisse des prix des groupes électrogènes (-40,0%) a amoindri cette hausse. Par rapport à février 2016, les prix des produits à l'importation de ce groupe se sont relevés de 17,3%. Sur les deux premiers mois de 2017, ils ont progressé de 11,5%, comparés à ceux de la période correspondante de 2016.

### **Un relèvement des prix des produits du groupe « alimentation-boisson-tabac »**

Les prix des produits du groupe « alimentation-boisson-tabac » se sont relevés de 5,1% en février 2017. Cette hausse est en liaison avec celle des prix du lait (41,9%), de l'huile de palme (12,0%), du sucre (2,3%) et dans une moindre mesure du riz brisé (0,9%). Cependant, la baisse des prix du blé (-5,4%) a atténué cette hausse. Comparés à février 2016, les prix des produits de ce groupe ont augmenté de 13,1%. Sur les deux premiers mois de 2017, ils ont progressé de 8,3%, comparés à ceux de la période correspondante de 2016.

### **Une augmentation des prix des produits du groupe « produits finis destinés à la consommation »**

Le relèvement des prix des produits du groupe « produits finis destinés à la consommation » (11,6%) est consécutif à celui des prix des médicaments (46,1%) et des véhicules pour le transport en commun (1,5%). Cependant, le repli des prix des voitures de tourisme (-2,2%) a amoindri cette hausse. Comparés à février 2016, les prix des produits de ce groupe ont progressé de 11,9%. Sur les deux premiers mois de 2017, ils ont progressé de 4,6%, comparés à ceux de la période correspondante de 2016.

### **Une baisse des prix des produits du groupe « énergie et lubrifiant »**

Les prix des produits du groupe « énergie et lubrifiant » ont baissé de 5,5% en février 2017. Ce repli est dû essentiellement à celui du pétrole raffiné (-10,2%) et du pétrole brut (-5,3%). Toutefois, la hausse des prix du gaz butane (3,5%) a atténué cette diminution. Comparés à février 2016, les prix des produits de ce groupe ont progressé de 2,5%. Sur les deux premiers mois de 2017, ils ont augmenté de 5,7%, comparés à ceux de la période correspondante de 2016.

### **Un repli des prix des produits du groupe « matières premières animales et végétales »**

Le repli des prix des produits du groupe « matières premières animales et végétales » (-9,7%) est imputable à celui des prix de l'huile de soja (-14,4%). Cependant, le relèvement du prix du bois brut (22,5%) a atténué cette baisse. Comparés à février 2016, les prix des produits du groupe ont baissé de 46,3%. Sur les deux premiers mois de 2017, ils ont reculé de 44,7%, comparés à ceux de la période correspondante de 2016.

### **Un fléchissement des prix des produits du groupe « autres demi-produits »**

Le repli des prix des produits du groupe « autres demi-produits » (-5,3%) est dû essentiellement à celui des prix du clinker (-57,6%) et des carreaux (-10,6%). En revanche, le relèvement des prix du bois scié (20,4%) et des fils de machine en fer (7,2%) a amoindri cette baisse. Comparés à février 2016, les prix des produits du groupe ont baissé de 1,9%. Sur les deux premiers mois de 2017, ils ont progressé de 1,5%, comparés à ceux de la période correspondante de 2016.

---

## ÉVOLUTION DES PRIX A L'EXPORTATION SELON LES GROUPES D'UTILISATION

### **Une hausse des prix des produits du groupe « énergie et lubrifiant »**

Les prix du pétrole raffiné, unique composante du groupe « énergie et lubrifiant », se sont relevés de 21,3%. Comparés à février 2016, les prix de ces produits ont progressé de 30,1%. Sur les deux premiers mois de 2017, ils se sont relevés de 15,7%, relativement à ceux de la période correspondante de 2016.

### **Une légère augmentation des prix des produits du groupe « produits finis destinés à la consommation »**

La hausse des prix des produits du groupe « produits finis destinés à la consommation » (2,5%) est essentiellement liée à celle des prix des articles de ménage (12,2%) et du savon et produits tensio-actifs (5,6%). Comparativement au mois de février 2016, les prix des produits du groupe ont chuté de 7,6%. Sur les deux premiers mois de 2017, ils se sont repliés de 9,9%, relativement à ceux de la période correspondante de 2016.

### **Un relèvement des prix des produits du groupe « alimentation-boisson-tabac »**

Le relèvement des prix des produits du groupe « alimentation-boisson-tabac » (6,3%) est imputable à celui des prix des poissons frais (25,8%), des crustacés (5,2%), des bouillons (2,1%) et des mollusques (1,1%). En revanche, le repli des prix des extraits de malt et préparations alimentaires (-5,4%), des conserves de poisson (-5,2%) et des poissons réfrigérés (-1,8%) a modéré cette hausse. Comparés à février 2016, les prix des produits du groupe ont progressé de 13,5%. Sur les deux premiers mois de 2017, ils se sont relevés de 9,4%, relativement à ceux de la période correspondante de 2016.

### **Une augmentation des prix des produits du groupe « or industriel »**

L'appréciation des prix des produits du groupe « or industriel » (5,8%) est liée à celle des prix de son unique composante, à savoir l'or sous forme brute. Comparés à février 2016, les prix des produits du groupe ont baissé de 4,6%. Sur les deux premiers mois de 2017, ils se sont relevés de 0,4%, relativement à ceux de la période correspondante de 2016.

### **Un repli des prix des produits du groupe « matières premières minérales »**

La baisse des prix des produits du groupe « matières premières minérales » (-2,4%) est expliquée essentiellement par celle des prix du sel (-3,3%), des débris ou fonte de fers ou en acier (-2,4%) et des autres argiles (-1,3%). Comparés au mois de février 2016, les prix des produits du groupe ont progressé de 11,9%. Sur les deux premiers mois de 2017, ils se sont relevés de 19,9%, relativement à ceux de la période correspondante de 2016.

### **Une baisse des prix des produits du groupe « autres demi-produits »**

Le repli des prix des produits du groupe « autres demi-produits » (-5,0%) est imputable essentiellement à celui des prix des engrais (-21,2%), du ciment (-5,9%) et dans une moindre mesure de l'acide phosphorique (-1,3%). Comparés à février 2016, les prix des produits de ce groupe ont reculé de 22,4%. Sur les deux premiers mois de 2017, ils se sont repliés de 24,2%, relativement à ceux de la période correspondante de 2016.

### **Un repli des prix des produits du groupe « matières premières animales et végétales »**

La baisse des prix des produits du groupe « matières premières animales et végétales » (-3,5%) est principalement liée à la dépréciation des prix du coton (-4,1%) et des huiles brutes d'arachide (-3,3%). Comparativement à février 2016, les prix des produits du groupe ont progressé de 9,2%. Sur les deux premiers mois de 2017, les produits du groupe ont augmenté de 11,4%, comparés à ceux de la période correspondante de 2016.

## ANNEXES

Tableau 1 – Variation de l'indice des prix à l'importation par groupe d'utilisation (base 100 en 2005)

Groupe d'utilisation /produits	Poids	2016			2017		Variation en %			Contribution à la variation mensuelle
		Fév.	Nov.	Déc.	Jan.	Fév.	Fév.17 Jan.17	Fév.17 Fév.16	Moy.17 Moy.16	
<b>Alimentation-boisson-tabac</b>	<b>288,1</b>	<b>117,7</b>	<b>125,6</b>	<b>130,0</b>	<b>126,7</b>	<b>133,2</b>	<b>5,1</b>	<b>13,1</b>	<b>8,3</b>	<b>1,7</b>
Riz brisé	106,6	128,8	134,7	133,3	136,5	137,8	0,9	6,9	5,9	0,1
Blé	28,8	111,5	124,6	125,3	129,7	122,7	-5,4	10,1	6,0	-0,2
Lait	27,5	100,2	126,3	134,1	114,6	162,6	41,9	62,3	34,6	1,2
Huile de palme	16,4	126,8	135,7	151,9	144,2	161,5	12,0	27,4	19,4	0,3
Sucre	12,3	117,0	149,3	179,7	149,5	152,9	2,3	30,7	27,8	0,0
<b>Energie et lubrifiant</b>	<b>262,0</b>	<b>111,5</b>	<b>102,7</b>	<b>110,7</b>	<b>120,8</b>	<b>114,2</b>	<b>-5,5</b>	<b>2,5</b>	<b>5,7</b>	<b>-1,6</b>
Pétrole brut	163,1	107,3	106,2	115,0	121,6	115,2	-5,3	7,3	9,9	-0,9
Pétrole raffiné	67,0	114,0	91,0	96,0	120,2	107,9	-10,2	-5,4	1,2	-0,7
Gaz butane	29,4	126,0	107,4	119,4	117,1	121,1	3,5	-3,9	-4,1	0,1
<b>Autres demi-produits</b>	<b>179,6</b>	<b>105,8</b>	<b>99,8</b>	<b>115,5</b>	<b>109,6</b>	<b>103,8</b>	<b>-5,3</b>	<b>-1,9</b>	<b>1,5</b>	<b>-0,9</b>
Fils de machine en fer	23,9	102,1	110,3	100,6	114,7	123,1	7,2	20,5	17,3	0,2
Bois scié	15,3	81,2	79,3	79,3	78,9	95,0	20,4	17,0	1,2	0,2
Clinker	12,2	131,0	80,9	78,0	187,1	79,4	-57,6	-39,4	5,4	-1,2
Carreaux	9,1	97,8	96,9	136,4	112,0	100,2	-10,6	2,4	1,1	-0,1
<b>Produits finis destinés à la consommation</b>	<b>164,0</b>	<b>80,5</b>	<b>80,1</b>	<b>98,4</b>	<b>80,8</b>	<b>90,1</b>	<b>11,6</b>	<b>11,9</b>	<b>4,6</b>	<b>1,4</b>
Voiture de tourisme	36,7	43,8	56,5	46,2	59,0	57,7	-2,2	31,6	38,5	0,0
Médicaments	36,2	113,7	124,7	171,1	116,3	169,8	46,1	49,3	24,4	1,7
Véhicule pour le transport en commun	12,1	147,1	96,7	195,2	76,1	77,2	1,5	-47,5	-46,0	0,0
<b>Produits finis destinés à l'industrie</b>	<b>87,5</b>	<b>98,1</b>	<b>108,6</b>	<b>99,0</b>	<b>104,5</b>	<b>115,1</b>	<b>10,2</b>	<b>17,3</b>	<b>11,5</b>	<b>0,8</b>
Véhicules pour le transport de marchandises	11,9	94,0	88,6	103,0	101,0	137,6	36,2	46,4	28,2	0,4
Machines automatiques pour le traitement de l'information	10,2	123,3	184,9	59,0	106,5	156,7	47,2	27,1	-4,3	0,5
Groupe électrogène	8,6	88,2	119,3	78,3	131,1	78,7	-40,0	-10,8	20,5	-0,4
<b>Matières premières animales et végétales</b>	<b>17,7</b>	<b>164,2</b>	<b>164,3</b>	<b>203,2</b>	<b>97,5</b>	<b>88,1</b>	<b>-9,7</b>	<b>-46,3</b>	<b>-44,7</b>	<b>-0,1</b>
Huile de soja	15,5	161,0	162,6	209,8	97,2	83,2	-14,4	-48,3	-44,1	-0,2
Bois brut	2,2	186,9	176,0	156,1	100,1	122,6	22,5	-34,4	-47,6	0,0
<b>Matières premières minérales</b>	<b>1,2</b>	<b>70,7</b>	<b>70,9</b>	<b>78,7</b>	<b>76,3</b>	<b>75,7</b>	<b>-0,8</b>	<b>7,0</b>	<b>5,9</b>	<b>0,0</b>
Gypse	1,2	70,7	70,9	78,7	76,3	75,7	-0,8	7,0	5,9	0,0
<b>Indice global à l'importation</b>	<b>1000</b>	<b>106,9</b>	<b>106,6</b>	<b>115,7</b>	<b>112,0</b>	<b>113,4</b>	<b>1,2</b>	<b>6,1</b>	<b>4,7</b>	<b>1,3</b>
<b>Indice des prix des produits sous jacents</b>	<b>882</b>	<b>107,5</b>	<b>107,5</b>	<b>117,5</b>	<b>112,3</b>	<b>114,3</b>	<b>1,8</b>	<b>6,3</b>	<b>4,5</b>	<b>1,6</b>
<b>Indice des prix des produits volatils</b>	<b>118</b>	<b>102,3</b>	<b>100,1</b>	<b>102,5</b>	<b>110,1</b>	<b>107,1</b>	<b>-2,7</b>	<b>4,7</b>	<b>6,7</b>	<b>-0,3</b>

Source : ANSD/DSECN/DSC/BEE

Tableau 2 – Variation de l'indice des prix à l'exportation par groupe d'utilisation (base 100 en 2005)

Groupe d'utilisation / produits	Poids	2016			2017		Variation en %			Contribution à la variation mensuelle
		Fév.	Nov.	Déc.	Jan.	Fév.	Fév.17 Jan.17	Fév.17 Fév.16	Moy.17 Moy.16	
<b>Alimentation-boisson-tabac</b>	<b>333,4</b>	<b>130,9</b>	<b>147,0</b>	<b>147,2</b>	<b>139,8</b>	<b>148,6</b>	<b>6,3</b>	<b>13,5</b>	<b>9,4</b>	<b>2,1</b>
Poissons frais	79,2	138,2	158,0	160,6	137,8	173,4	25,8	25,5	8,8	2,0
Mollusques	62,4	156,5	155,6	166,3	184,9	186,9	1,1	19,5	30,8	0,1
Poissons réfrigérés	60,2	95,7	120,0	112,2	105,0	103,1	-1,8	7,8	3,7	-0,1
Crustacés	53,5	140,1	190,0	171,0	147,7	155,3	5,2	10,9	2,7	0,3
Conserves de poisson	28,1	127,9	130,4	149,2	153,5	145,5	-5,2	13,7	10,2	-0,2
Bouillon	17,7	92,4	80,6	74,4	74,7	76,3	2,1	-17,4	-13,2	0,0
Extrait de malt et préparation alimentaire	14,5	151,8	148,8	138,4	134,6	127,4	-5,4	-16,1	-9,6	-0,1
<b>Autres demi-produits</b>	<b>299,4</b>	<b>152,1</b>	<b>131,5</b>	<b>133,3</b>	<b>124,4</b>	<b>118,1</b>	<b>-5,0</b>	<b>-22,4</b>	<b>-24,2</b>	<b>-1,4</b>
Acide phosphorique	175,6	168,6	134,1	134,8	118,5	116,9	-1,3	-30,7	-34,8	-0,2
Ciment	48,5	108,7	111,5	110,5	116,7	109,8	-5,9	1,0	4,4	-0,2
Engrais	32,1	189,0	171,6	172,3	172,3	135,8	-21,2	-28,1	-18,5	-0,8
<b>Énergie et lubrifiant</b>	<b>216,0</b>	<b>150,9</b>	<b>195,8</b>	<b>138,8</b>	<b>161,8</b>	<b>196,3</b>	<b>21,3</b>	<b>30,1</b>	<b>15,7</b>	<b>5,4</b>
Pétrole raffiné	216,0	150,9	195,8	138,8	161,8	196,3	21,3	30,1	15,7	5,4
<b>Produits finis destinés à la consommation</b>	<b>64,9</b>	<b>91,6</b>	<b>83,5</b>	<b>81,3</b>	<b>82,6</b>	<b>84,7</b>	<b>2,5</b>	<b>-7,6</b>	<b>-9,9</b>	<b>0,1</b>
Produits de beauté	20,0	100,5	87,8	88,8	94,3	92,6	-1,8	-7,8	-9,0	0,0
Articles de ménage	9,2	119,6	141,8	97,2	112,3	126,0	12,2	5,3	-4,6	0,1
Savon et produits tensio-actifs	8,9	81,8	79,4	78,5	78,4	82,8	5,6	1,3	-2,4	0,0
<b>Matières premières animales et végétales</b>	<b>57,9</b>	<b>138,1</b>	<b>134,3</b>	<b>139,4</b>	<b>156,1</b>	<b>150,7</b>	<b>-3,5</b>	<b>9,2</b>	<b>11,4</b>	<b>-0,2</b>
Huiles brutes d'arachides	37,5	146,1	150,8	152,9	168,1	162,5	-3,3	11,2	13,5	-0,2
Coton	18,6	124,4	106,0	117,6	139,1	133,5	-4,1	7,3	9,8	-0,1
Peaux brutes de bovins	1,7	110,7	79,4	79,4	79,4	79,4	0,0	-28,2	-29,5	0,0
<b>Matières premières minérales</b>	<b>24,1</b>	<b>101,7</b>	<b>111,7</b>	<b>92,3</b>	<b>116,7</b>	<b>113,8</b>	<b>-2,4</b>	<b>11,9</b>	<b>19,9</b>	<b>0,0</b>
Sel	9,0	116,0	103,6	86,8	120,1	116,1	-3,3	0,1	1,6	0,0
Débris ou fonte de fers ou en acier	8,2	52,2	118,5	76,6	108,0	105,4	-2,4	101,9	104,4	0,0
Autres argiles	6,9	141,8	114,2	117,8	122,5	120,9	-1,3	-14,8	-0,3	0,0
<b>Or industriel</b>	<b>4,4</b>	<b>458,1</b>	<b>449,9</b>	<b>422,6</b>	<b>413,2</b>	<b>437,2</b>	<b>5,8</b>	<b>-4,6</b>	<b>0,4</b>	<b>0,1</b>
Or sous forme brute	4,4	458,1	449,9	422,6	413,2	437,2	5,8	-4,6	0,4	0,1
<b>Indice global à l'exportation</b>	<b>1000,0</b>	<b>140,2</b>	<b>148,5</b>	<b>136,4</b>	<b>137,8</b>	<b>146,2</b>	<b>6,1</b>	<b>4,3</b>	<b>-1,0</b>	<b>6,0</b>
<b>Indice des prix des produits sous jacents à l'exportation</b>	<b>935,0</b>	<b>140,6</b>	<b>150,2</b>	<b>136,9</b>	<b>138,1</b>	<b>148,5</b>	<b>7,5</b>	<b>5,6</b>	<b>-0,6</b>	<b>7,0</b>
<b>Indice des prix des produits volatils à l'exportation</b>	<b>65,0</b>	<b>134,4</b>	<b>134,7</b>	<b>130,4</b>	<b>134,2</b>	<b>113,2</b>	<b>-15,7</b>	<b>-15,8</b>	<b>16,6</b>	<b>-1,0</b>

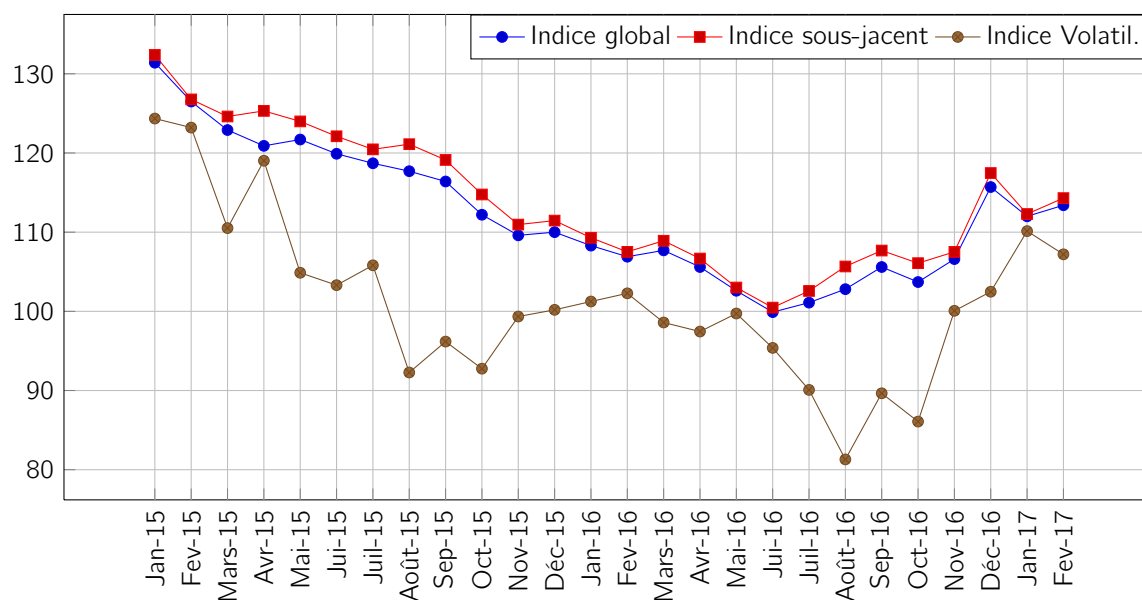
Source : ANSD/DSECN/DSC/BEE

Tableau 3 – Termes de l'échange par groupe d'utilisation (base 100 en 2005)

Groupe d'utilisation	2016			2017	
	Fév.	Nov.	Dec.	Jan.	Fév.
Alimentation-boisson-tabac	1,11	1,17	1,13	1,10	1,12
Énergie et lubrifiant	1,35	1,91	1,25	1,34	1,72
Matières premières animales et végétales	0,84	0,82	0,69	1,60	1,71
Matières premières minérales	1,44	1,58	1,17	1,53	1,50
Autres demi-produits	1,44	1,32	1,15	1,13	1,14
Produits finis destinés à la consommation	1,14	1,04	0,83	1,02	0,94
<b>Termes de l'échange global</b>	<b>1,31</b>	<b>1,39</b>	<b>1,18</b>	<b>1,23</b>	<b>1,29</b>

Source : ANSD/DSECN/DSC/BEE

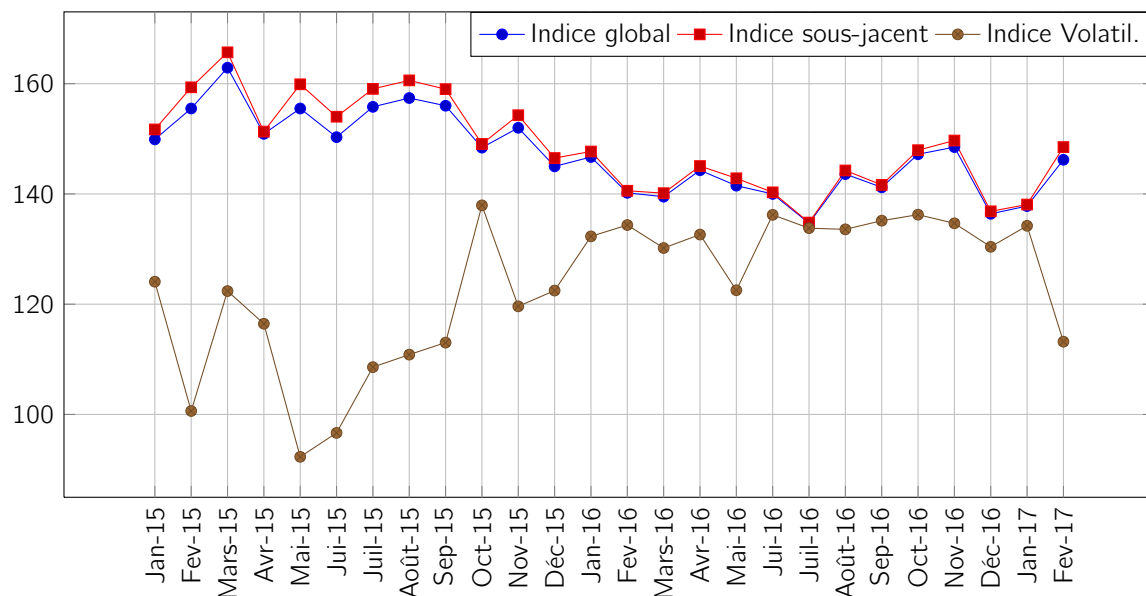
Graphique 3 – Evolution des indices global, sous-jacent et volatil à l'importation



Source : ANSD/DSECN/DSC/BEE

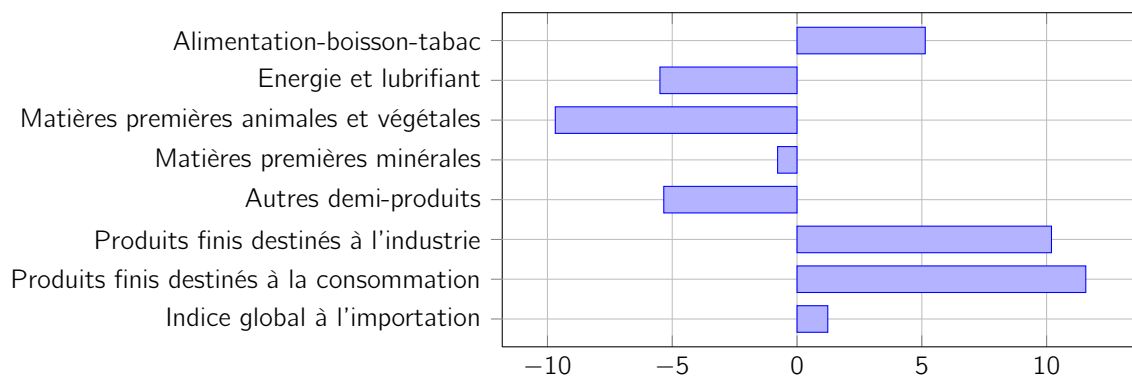


Graphique 4 – Evolution des indices global, sous-jacent et volatil à l'exportation



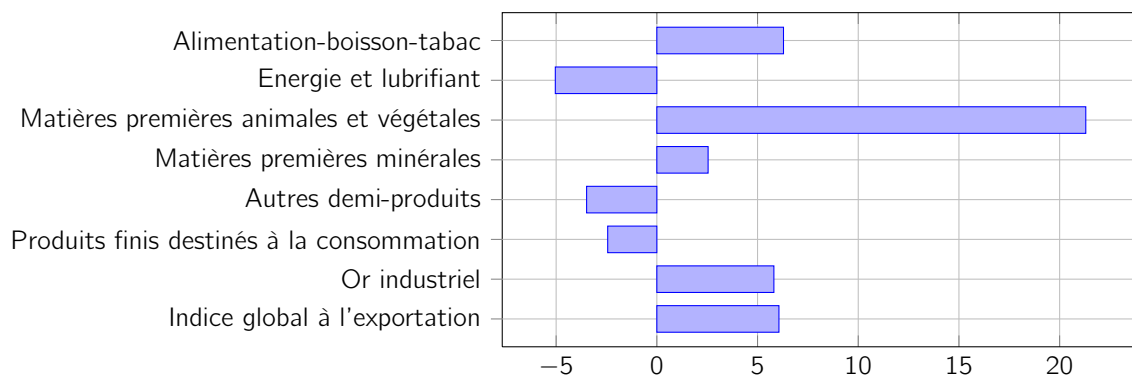
Source : ANSD/DSECN/DSC/BEE

Graphique 5 – Variation mensuelle des prix à l'importation par groupe d'utilisation



Source : ANSD/DSECN/DSC/BEE

Graphique 6 – Variation mensuelle des prix à l'exportation par groupe d'utilisation



Source : ANSD/DSECN/DSC/BEE

## Méthodologie de calcul de la contribution en points à la variation totale de l'indice global

La contribution d'un groupe d'utilisation est sa part dans la variation de l'indice global. Elle s'obtient comme suit :

Soit  $i$  un groupe d'utilisation

$P_i$  : la pondération du groupe d'utilisation  $i$  dans l'indice global ;

$P$  : la somme totale des pondérations des groupes d'utilisation ;

$V_i$  : la variation du groupe d'utilisation  $i$  ;

$I_i$  : le niveau de l'indice du groupe d'utilisation à la période  $t - 1$  ;

$I$  : le niveau de l'indice global à la période  $t - 1$  ;

$Contrib_i$  : la contribution du groupe d'utilisation  $i$  à la variation de l'indice global.

$$Contrib_i = \frac{P_i}{P} \frac{I_i}{I} V_i$$

### Interprétation de la contribution :

La contribution mesure l'apport du groupe d'utilisation ou du produit dans la variation de l'indice globale.

Par exemple, considérons le groupe d'utilisation  $i$ , qui a une contribution  $A_i$ , et un indice des prix qui croît à la période  $t$ .

- Si l'indice global baisse, alors le groupe d'utilisation  $i$  atténue la baisse de l'indice global de  $|A_i|$ .
- Si l'indice global augmente, alors le groupe d'utilisation  $i$  accentue la hausse de l'indice global de  $|A_i|$ .

**Agence Nationale de la Statistique et de la Démographie, Rocade Fann Bel-air Cerf-volant. BP 116 Dakar RP**

Tél. : (221) 33 869 21 39 - Fax : (221) 33 824 36 15

**Directeur de Publication :** Aboubacar Sédikh BEYE **Adjoint :** Babacar NDIR

**Directeur des Statistiques Economiques et de la Comptabilité Nationale :** Mbaye FAYE

**Chef de division des statistiques conjoncturelles :** Maxime Bruno NAGNONHOU

**Equipe de rédaction :** El Hadji Omar SENHOR/ Sophie DIOP/ Omar SENE

**Distribution :** Division de la Diffusion, de la Documentation et des Relations avec les Usagers : El Hadji Malick GUEYE

*Pour toute information, s'adresser au Bureau des Echanges Extérieurs*