

**ANSD**

Agence Nationale de  
la Statistique et de la Démographie

**Note sur les indices mensuels des prix du Commerce Extérieur  
(Juin 2021)**



Rocade Fann Bel-air , Cerf-volant. BP 116 Dakar RP -Sénégal **Tel 33 869 21 39, Fax 33 824 36 15**  
© ANSD/DSECN /DSC/ BEE/ Indice des Prix du Commerce Extérieur (IPCE) N°06-2021

## ***Avertissement***

*La présente note mensuelle, issue de la rénovation (base 100 en 2014) des Indices des Valeurs Unitaires du commerce extérieur, fait ressortir le niveau et l'évolution des indices de valeurs unitaires (I.V.U) des marchandises échangées entre le Sénégal et le reste du monde. La valeur unitaire est obtenue en rapportant la valeur de la marchandise à son volume. Exprimée en francs CFA par kg, elle traduit le prix par unité de masse. Ces indices sont de type Laspeyres. La marchandise est valorisée CAF (Coût Assurance Fret) à l'importation et FAB (Franco A Bord) à l'exportation. Ces indices rénovés (Base 100 en 2014) font suite aux indices produits et publiés (Base 100 en 2005) depuis janvier 2010. La nomenclature des produits est celle du Système Harmonisé (SH) de désignation et de codification des marchandises à quatre digits (SH4). Cette dernière est une agrégation de produits élémentaires à 10 digits (SH10).*

L'innovation apportée à cette rénovation a trait :

- à l'association des produits SH4 à leurs pays d'origine ou à leur pays de destination respectivement pour les importations et les exportations (SH4Pays) ;
- au calcul des indices élémentaires (SH4Pays) ;
- au calcul des indices par Section de la nomenclature du Système Harmonisé.

*A cet égard, l'échantillon pour chaque flux, est constitué de produits associés à leurs pays d'origine et à leurs pays de destination (SH4Pays). Le produit (SH4) associé au pays partenaire atténue la fluctuation des valeurs unitaires observées entre deux mois au regard de la structure des produits élémentaires qui le composent. Afin de dégager la tendance fondamentale des prix aux échanges extérieurs, un indice sous-jacent<sup>1</sup> est calculé à côté d'un indice des produits volatiles qui, lui, rend compte de l'évolution des produits aux fortes variations des prix unitaires.*

*Les données de base utilisées, principalement issues des statistiques douanières, sont relatives au commerce général<sup>2</sup>.*

---

<sup>1</sup>L'indice des prix des produits sous-jacents est obtenu en élaguant de l'échantillon les produits dont les prix sont sujets à de fortes variations, dits produits volatiles tels que, les insecticides et herbicides à l'importation, ainsi que les mélanges odoriférants pour les industries alimentaires à l'exportation. Un produit est considéré comme volatil si son coefficient de variation est supérieur à 30%.

<sup>2</sup>Le commerce général comptabilise les marchandises quand elles entrent ou sortent du territoire national.

Le commerce spécial enregistre les marchandises lorsqu'elles sont destinées à la consommation intérieure ou à l'exportation.

## I. EVOLUTION DES PRIX DU COMMERCE EXTERIEUR

### *Une diminution des prix des produits importés*

Les prix des produits à l'importation ont chuté de 1,4% en juin 2021, comparés au mois précédent. Cette régression est liée à la dépréciation des prix des « machines et appareils » qui y ont contribué à -0,9 point de pourcentage, des « produits des industries alimentaires » (-0,9), des « graisses et huiles animales ou végétales » (-0,4) et des « produits du règne végétal » (-0,3). Toutefois, cette baisse des prix des produits importés est limitée par la hausse des prix des « produits minéraux » et des « métaux communs et ouvrages ». Par rapport au mois de juin 2020, les produits importés se sont renchérissés de 3,0%. Sur les six premiers mois de 2021, ils ont chuté de 7,9%, relativement à ceux de la même période de 2020.

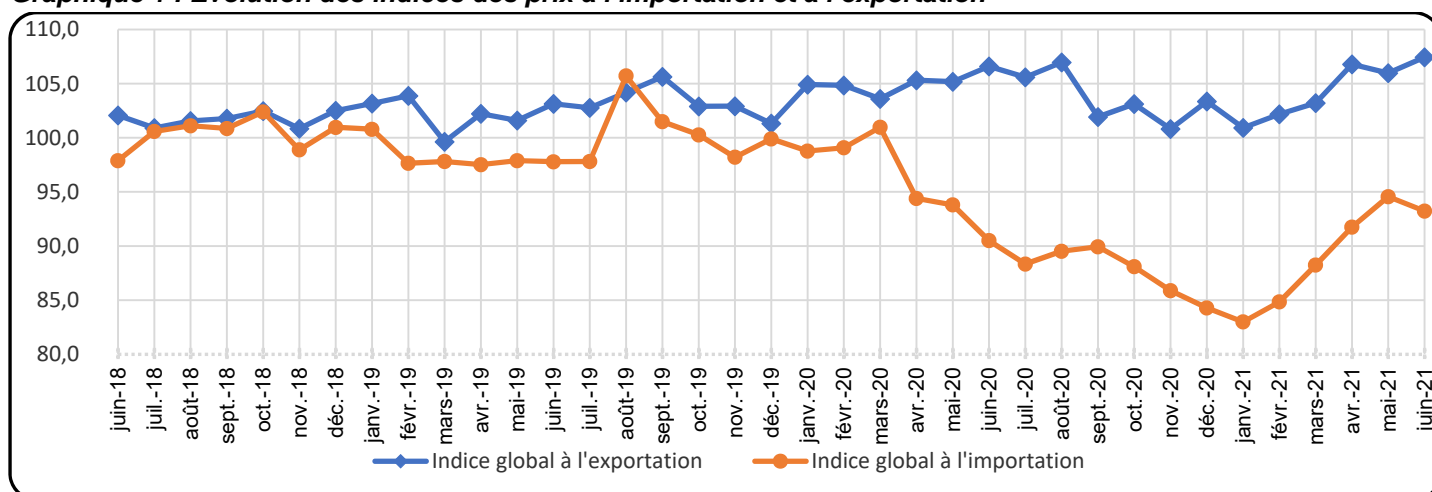
Les prix des produits sous-jacents à l'importation ont fléchi de 0,6% et ceux des produits volatils de 4,0%. Par rapport à juin 2020, les prix des produits sous-jacents ont progressé de 8,1% alors que ceux des produits volatils se sont repliés de 11,7%. Sur les six premiers mois de 2021, ils ont régressé respectivement de 5,5% et 12,6%, comparés à ceux de la même période de 2020.

### *Une hausse des prix des produits exportés*

En juin 2021, les prix des produits à l'exportation ont augmenté de 1,4%, par rapport au mois précédent. Cette évolution est liée à l'appréciation des prix des « produits minéraux » qui y ont contribué à +1,1 points de pourcentage, des « animaux vivants et produits du règne animal » (+0,6), des « métaux communs et ouvrages » (+0,2) et des « perles fines ou de culture, pierres gemmes ou similaires, métaux précieux » (+0,2). Toutefois, la diminution des prix des « produits des industries chimiques » et des « produits des industries alimentaires » a limité cette progression. Rapportés au mois de juin 2020, les prix des produits à l'exportation se sont relevés de 0,8%. Sur les six premiers mois de 2021, ils ont chuté de 0,6%, comparativement à ceux de la même période de 2020.

Les prix des produits sous-jacents à l'exportation se sont relevés de 1,2% ainsi que ceux des produits volatils de 3,4%. Par rapport au mois de juin 2020, les prix des produits sous-jacents ont progressé de 0,3% et ceux des produits volatils ont augmenté de 5,8%. Sur les six premiers mois de 2021, ils ont diminué respectivement de 1,2% et 5,5%, comparés à ceux de la même période de 2020.

**Graphique 1 : Evolution des indices des prix à l'importation et à l'exportation**

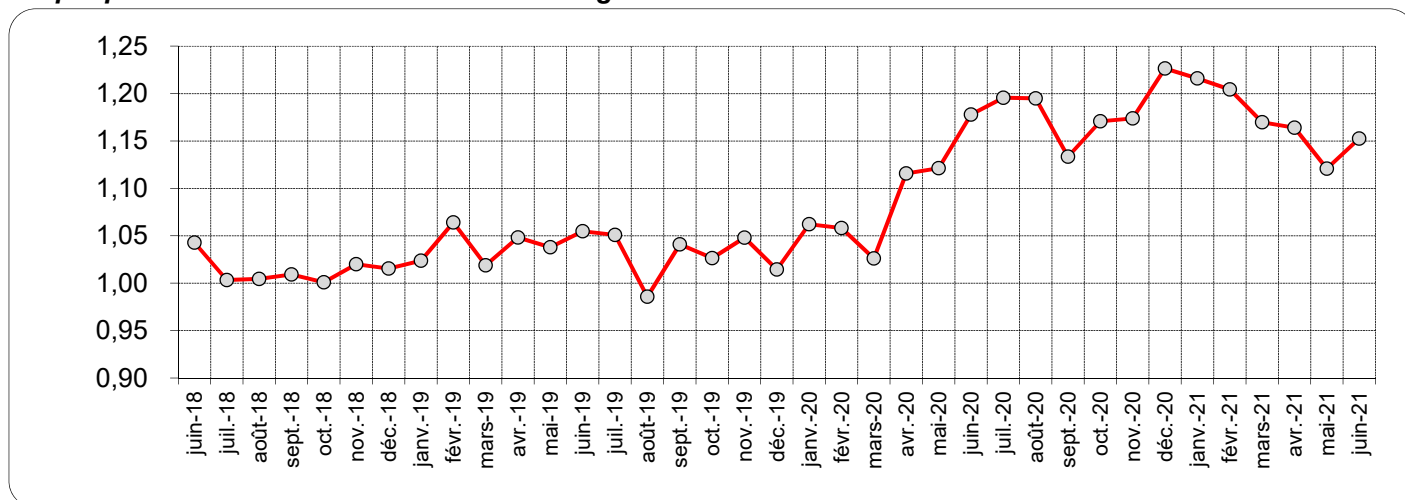


Source : ANSD/DSECN/DSC/BEE

### Une amélioration des termes de l'échange<sup>3</sup>

Les termes de l'échange sont ressortis à 1,15. Ce résultat est lié à la bonne tenue des « peaux, cuirs, pelleteries et ouvrage en ces matières » (2,35), des « Chaussures, coiffures » (1,94), des « graisses et huiles animales ou végétales » (1,70) et des « produits des industries chimiques » (1,35). Toutefois, les termes de l'échange des « papiers et applications » (0,69) et des « bois et charbon de bois » (0,56) ont limité la compétitivité des produits exportés en juin 2021.

**Graphique 2 : Evolution des termes de l'échange**



Source : ANSD/DSECN/DSC/BEE

<sup>3</sup> Les termes de l'échange sont obtenus en rapportant les indices des prix à l'exportation aux indices des prix à l'importation.

## II. EVOLUTION DES PRIX A L'IMPORTATION SELON LES SECTIONS

### ***Une chute des prix des produits de la section « machines et appareils »***

Les « machines et appareils » ont fléchi de 8,7%. Cette régression est en liaison avec l'atténuation des prix des appareils de téléphonie (-9,2%), importés des Emirats Arabes Unis (-11,7%) et de la Chine (-9,6%). Rapportés au mois de juin 2020, les prix des produits de cette section ont chuté de 13,0%. Sur les six premiers mois de 2021, ils ont reculé de 8,1%, relativement à ceux de la même période de 2020.

### ***Une dépréciation des prix des produits de la section « produits des industries alimentaires »***

Les prix des « produits des industries alimentaires » ont reculé de 12,8%. Cette baisse est imputable à celle des prix des préparations alimentaires avec cacao (-16,9%), en provenance de l'Irlande (-21,7%) et des tabacs de la France (-28,8%). Par rapport au mois de juin 2020, les prix des produits de cette section ont chuté de 20,5%. Sur le premier semestre de 2021, ils se sont repliés de 12,7%, comparés à ceux de la même période de 2020.

### ***Un fléchissement des prix des produits de la section « graisses et huiles animales ou végétales »***

Le recul des prix des « graisses et huiles animales ou végétales » (-12,3%) résulte de la baisse des prix de l'huile de palme (-16,6%) et de l'huile de soja (-0,2%). Toutefois, l'accroissement des prix de l'huile de palme en provenance de la Côte d'Ivoire (+8,5%) a limité le recul des prix des produits de cette section. En glissement annuel, les prix des produits de cette section ont chuté de 7,1%. Sur les six premiers mois de 2021, ils ont régressé de 1,0%, comparés à ceux de la même période de 2020.

### ***Une baisse des prix des produits de la section « produits du règne végétal »***

Les prix des « produits du règne végétal » se sont dépréciés de 1,5%. Ce résultat est lié à la baisse des prix des oignons en provenance des Pays-Bas (-6,7%) et du riz de l'Inde (-5,4%). En glissement annuel, les prix des produits de cette section se sont accrus de 4,6%. Sur les six premiers mois de 2021, ils ont augmenté de 2,3%, comparés à ceux de la même période de 2020.

### ***Une remontée des prix des produits de la section « produits minéraux »***

L'augmentation des prix des « produits minéraux » (+2,6%) est consécutive à celle des prix de l'huile brute de pétrole originaire du Nigéria (+8,6%) et des produits pétroliers du pays Bas (+6,3%). Par rapport à juin 2020, les prix des produits de cette section ont augmenté de 19,4%. Sur les six premiers mois de 2021, ils ont reculé de 12,8%, comparés à ceux de la même période de 2020.

### ***Une hausse des prix des produits de la section « métaux communs et ouvrages »***

Le renchérissement des « métaux communs et ouvrages » (+1,0%) est en liaison avec celui des fils en fer ou aciers (+7,9%), notamment ceux provenant de la Chine (+10,7%). Cependant, cette hausse est atténuée par le recul des prix des barres en fer ou aciers d'Ukraine (-16,2%). Rapportés au mois de juin 2020, les prix des produits de cette section sont bonifiés de 13,6%. Sur les six premiers mois de 2021, ils se sont relevés de 1,5%, comparés à ceux de la même période de 2020.

### III EVOLUTION DES PRIX A L'EXPORTATION SELON LES SECTIONS

#### ***Un renchérissement des produits de la section « produits minéraux »***

L'augmentation des prix des « produits minéraux » (+5,0%) est consécutive à celle des prix du titane, destiné à la Chine (+16,1%), des produits pétroliers, expédiés vers le Mali (+9,8%). Par rapport à juin 2020, les prix des produits de cette section ont augmenté de 0,2%. Sur les six premiers mois de 2021, ils ont reculé de 9,2%, comparés à ceux de la même période de 2020.

#### ***Un relèvement des prix des produits de la section « animaux vivants et produits du règne animal »***

Les prix des « animaux vivants et produits du règne animal » se sont relevés de 3,5% au mois de juin 2021. Cette hausse est imputable à celle des prix des mollusques en partance pour l'Italie (+10,3%) et des crustacés vers l'Espagne (+7,8%). Toutefois, cette tendance haussière est limitée par le recul des prix des poissons frais expédiés vers la France (-2,6%). Par rapport au mois de juin 2020, les produits de cette section se sont renchérissés de 0,5%. Sur les six premiers mois de 2021, leurs prix ont fléchi de 0,8%, comparés à ceux de la même période de 2020.

#### ***Un accroissement des prix des produits de la section « métaux communs et ouvrages »***

Le relèvement des prix des « métaux communs et ouvrages » (+3,3%) est en liaison avec celui des prix des barres en fer ou aciers forgés à chaud destinés à la Guinée Bissau (+15,5%). Toutefois, cette hausse est limitée par le recul des prix des autres barres en fer ou acier, exportées vers la République de Guinée (-18,2%). Rapportés au mois de juin 2020, les prix des produits de cette section ont progressé de 16,7%. Sur les six premiers mois de 2021, ils se sont bonifiés de 6,0%, comparés à ceux de la même période de 2020.

#### ***Une hausse des prix des produits de la section « perles fines ou de culture, pierres gemmes ou similaires, métaux précieux »***

L'augmentation des prix des « perles fines ou de culture, pierres gemmes ou similaires, métaux précieux » (+0,9%) est expliquée par celle des prix de l'or destiné aux Emirats Arabes Unis (+1,2%) et à la Suisse (0,9%). Par rapport à juin 2020, les prix des produits de la section se sont relevés de 1,2%. Sur les six premiers mois de 2021, ils ont progressé de 2,4%, comparés à ceux de la même période de 2020.

#### ***Une contraction des prix des produits de la section « produits des industries chimiques »***

Le recul des prix des « produits des industries chimiques » (-4,9%) est en liaison avec celui des prix des engrais, exportés vers le Mali (-24,6%) et des produits de beauté (-5,7%). Rapportés au mois de juin 2020, les prix des produits de cette section ont augmenté de 14,6%. Sur les six premiers mois de 2021, ils se sont relevés de 16,7%, comparés à ceux de la même période de 2020.

#### ***Une réduction des prix des produits de la section « produits des industries alimentaires »***

Le recul des prix des « produits des industries alimentaires » (-2,1%) est en liaison avec celui des prix des bouillons (-11,8%), destinés au Burkina Faso (-36,9%) et au Mali (-4,5%). Cependant, le renchérissement des cigarettes (+2,1%) a atténué cette tendance baissière. Rapportés au mois de juin 2020, les prix des produits de cette section ont chuté de 11,8%. Sur les six premiers mois de 2021, ils ont diminué de 5,5%, comparés à ceux de la même période de 2020.

# Annexes

Tableau 1 : Variation de l'indice des prix à l'importation par section et par pays (base 100 en 2014)

Sections/produits	Poids	2021					Variation en %			Contribution à la variation mensuelle
		2020	2021				2021	2021/2020		
		Juin	Mars	Avril	Mai	Juin		Juin/ Mai	Juin / Juin	
<b>ANIMAUX VIVANTS ET PRODUITS DU REGNE ANIMAL</b>	<b>177</b>	<b>102,2</b>	<b>94,5</b>	<b>92,7</b>	<b>91,7</b>	<b>96,5</b>	<b>5,3</b>	<b>-5,6</b>	<b>-6,2</b>	<b>0,1</b>
☐ Lait	91	102,1	93,0	95,6	98,3	101,8	3,5	-0,3	-9,7	0,0
France	30	91,9	85,6	86,7	95,8	105,1	9,7	14,4	-5,2	0,0
Nouvelle Zélande	27	105,4	100,6	100,6	100,6	100,6	0,0	-4,6	-15,0	0,0
☐ Fromages	28	107,4	114,0	103,1	74,7	86,9	16,3	-19,1	-4,5	0,0
France	17	112,8	107,9	105,8	74,1	94,1	27,0	-16,6	-7,0	0,0
<b>PRODUITS DU REGNE VEGETAL</b>	<b>1487</b>	<b>114,8</b>	<b>117,8</b>	<b>122,2</b>	<b>122,0</b>	<b>120,1</b>	<b>-1,5</b>	<b>4,6</b>	<b>2,3</b>	<b>-0,3</b>
☐ Riz	864	118,6	114,8	119,7	123,2	121,7	-1,2	2,6	-3,3	-0,1
Inde	527	120,7	105,6	105,3	116,3	110,1	-5,4	-8,8	-4,0	-0,3
Thaïlande	214	115,9	135,5	157,3	143,1	154,4	7,9	33,2	-4,0	0,3
☐ Blé	378	105,7	117,4	120,5	110,2	109,3	-0,8	3,5	12,5	0,0
France	279	107,7	120,7	123,5	109,5	109,5	0,0	1,7	12,9	0,0
☐ Maïs	87	99,7	121,9	121,0	130,0	130,4	0,3	30,8	19,0	0,0
Argentine	63	101,4	132,2	130,9	143,3	143,8	0,4	41,8	25,6	0,0
☐ Oignons	36	174,1	235,5	256,5	256,5	239,2	-6,7	37,4	33,8	-0,1
Pays-Bas	36	174,1	235,5	256,5	256,5	239,2	-6,7	37,4	33,8	-0,1
<b>GRAISSES ET HUILES ANIMALES OU VEGETALES</b>	<b>326</b>	<b>92,6</b>	<b>106,8</b>	<b>104,9</b>	<b>98,1</b>	<b>86,0</b>	<b>-12,3</b>	<b>-7,1</b>	<b>-1,0</b>	<b>-0,4</b>
☐ Huile de palme	246	92,7	112,4	109,7	99,1	82,7	-16,6	-10,8	-2,2	-0,4
Côte d'Ivoire	51	96,8	90,3	87,3	78,7	85,4	8,5	-11,8	-16,7	0,0
Malaisie	47	82,0	127,1	115,3	101,7	83,3	-18,1	1,6	14,5	-0,1
Indonésie	45	83,7	120,9	125,8	92,5	27,8	-70,0	-66,8	-20,3	-0,3
☐ Huile de soja	38	104,2	89,6	89,8	95,9	95,6	-0,2	-8,2	-3,7	0,0
Tunisie	18	85,9	85,9	85,9	85,9	85,9	0,0	0,0	0,0	0,0
Etats-Unis	16	128,5	94,0	94,0	94,0	94,0	0,0	-26,9	-18,8	0,0
<b>PRODUITS DES INDUSTRIES ALIMENTAIRES</b>	<b>646</b>	<b>109,1</b>	<b>93,0</b>	<b>88,8</b>	<b>99,5</b>	<b>86,8</b>	<b>-12,8</b>	<b>-20,5</b>	<b>-12,7</b>	<b>-0,9</b>
☐ Préparations alimentaires avec cacao	260	95,1	73,3	66,8	79,7	66,3	-16,9	-30,3	-24,3	-0,4
Chine	75	102,9	55,0	41,8	46,3	47,7	3,1	-53,7	-55,5	0,0
Irlande	44	99,1	93,8	88,8	122,1	95,6	-21,7	-3,6	-4,7	-0,1
☐ Tabacs	128	134,1	101,0	92,1	106,0	80,6	-24,0	-39,9	-20,5	-0,3
France	109	136,4	101,6	88,2	104,5	74,4	-28,8	-45,5	-22,9	-0,3
<b>PRODUITS MINERAUX</b>	<b>3924</b>	<b>66,4</b>	<b>66,4</b>	<b>75,1</b>	<b>77,2</b>	<b>79,3</b>	<b>2,6</b>	<b>19,4</b>	<b>-12,8</b>	<b>0,8</b>
☐ Produits pétroliers	2521	69,0	71,0	80,3	83,5	84,3	0,9	22,1	-10,7	0,2
Pays-Bas	969	52,4	53,7	72,7	69,6	73,9	6,3	41,0	-2,5	0,4
Belgique	451	40,9	65,7	58,0	72,3	77,7	7,5	89,9	-6,6	0,3
Cuba	212	151,9	151,9	151,9	151,9	151,9	0,0	0,0	0,0	0,0
Royaume Uni	210	97,9	64,4	85,4	89,7	84,2	-6,2	-14,0	-22,3	-0,1
☐ Huile brute de pétrole	1131	58,3	53,3	63,8	63,8	69,2	8,6	18,8	-19,3	0,7
Nigéria	1131	58,3	53,3	63,8	63,8	69,2	8,6	18,8	-19,3	0,7
<b>PRODUITS DES INDUSTRIES CHIMIQUES</b>	<b>668</b>	<b>94,2</b>	<b>94,6</b>	<b>89,4</b>	<b>98,1</b>	<b>95,1</b>	<b>-3,0</b>	<b>1,0</b>	<b>-4,0</b>	<b>-0,2</b>
☐ Médicaments	373	93,8	95,2	82,9	95,6	91,4	-4,4	-2,6	-6,6	-0,2
France	328	96,9	100,1	85,6	97,6	93,4	-4,3	-3,6	-7,5	-0,1
☐ Engrais	54	88,4	82,0	105,9	97,6	97,0	-0,6	9,7	-2,7	0,0
Russie	23	83,9	70,0	123,3	103,9	102,7	-1,1	22,5	0,3	0,0
<b>MATIERES PLASTIQUES ET CAOUTCHOUC</b>	<b>241</b>	<b>83,7</b>	<b>90,8</b>	<b>94,4</b>	<b>104,2</b>	<b>107,7</b>	<b>3,4</b>	<b>28,8</b>	<b>11,3</b>	<b>0,1</b>
☐ Polymères de l'éthylène	59	75,8	91,1	90,5	105,4	113,4	7,6	49,5	26,8	0,0
Arabie Saoudite	29	76,8	94,7	89,5	110,2	109,8	-0,4	42,9	25,1	0,0
☐ Polymères de propylène	48	72,9	91,1	98,6	107,4	126,6	17,8	73,7	26,9	0,1
Arabie Saoudite	25	69,9	97,6	97,2	108,3	128,5	18,6	83,7	32,8	0,1
Afrique du Sud	19	75,6	85,0	98,9	105,0	127,5	21,4	68,6	22,3	0,0
<b>PEAUX, CUIRS, PELLETERIES ET OUVRAGE EN CES MATIERES</b>	<b>8</b>	<b>61,9</b>	<b>52,7</b>	<b>46,2</b>	<b>46,2</b>	<b>52,6</b>	<b>13,9</b>	<b>-14,9</b>	<b>-24,4</b>	<b>0,0</b>
☐ Valises, sacs et étuis	8	61,9	52,7	46,2	46,2	52,6	13,9	-14,9	-24,4	0,0
Chine	8	61,9	52,7	46,2	46,2	52,6	13,9	-14,9	-24,4	0,0
<b>BOIS ET CHARBON DE BOIS</b>	<b>89</b>	<b>84,2</b>	<b>103,9</b>	<b>88,7</b>	<b>93,2</b>	<b>107,5</b>	<b>15,4</b>	<b>27,7</b>	<b>4,9</b>	<b>0,1</b>
☐ Bois sciés	60	82,8	100,3	78,1	88,0	100,9	14,7	21,9	6,8	0,1
Côte d'Ivoire	39	81,4	110,2	77,7	82,4	110,5	34,0	35,7	8,7	0,1
Cameroun	21	85,3	82,0	78,8	98,3	83,1	-15,5	-2,6	3,1	0,0
<b>PAPIERS ET APPLICATIONS</b>	<b>113</b>	<b>99,6</b>	<b>100,9</b>	<b>101,4</b>	<b>103,8</b>	<b>104,5</b>	<b>0,7</b>	<b>4,9</b>	<b>-7,2</b>	<b>0,0</b>
☐ Papiers	35	94,4	94,0	94,4	95,3	98,1	3,0	4,0	-22,8	0,0
Etats-Unis	11	95,3	89,8	91,4	88,9	93,8	5,4	-1,7	-3,3	0,0
Suède	9	86,5	96,7	96,3	103,0	108,4	5,3	25,3	4,2	0,0

Sections/produits	Poids	2020	2021				Variation en %			Contribution à la variation mensuelle
		Juin	Mars	Avril	Mai	Juin	2021	2021/2020		
							Juin/Mai	Juin / Juin	Cumul 6 mois	
□ Boîtes, sacs, cartonnages	27	116,3	120,1	112,9	113,5	117,5	3,5	1,0	-3,2	0,0
Maroc	13	93,0	95,9	95,4	95,4	93,2	-2,3	0,2	-1,9	0,0
<b>MATIERES TEXTILES ET OUVRAGES</b>	<b>149</b>	<b>95,4</b>	<b>90,7</b>	<b>91,0</b>	<b>92,3</b>	<b>81,7</b>	<b>-11,5</b>	<b>-14,3</b>	<b>-10,0</b>	<b>-0,2</b>
□ Fibres synthétiques	57	115,0	106,5	117,6	115,3	106,4	-7,7	-7,5	-4,7	-0,1
Japon	46	116,4	109,1	111,9	107,3	107,1	-0,2	-8,0	-6,3	0,0
□ Articles de friperie	27	80,8	78,0	77,1	80,9	66,9	-17,3	-17,3	-7,5	0,0
France	14	80,7	77,6	76,4	77,3	74,6	-3,5	-7,5	-5,6	0,0
Etats-Unis	8	75,2	84,7	81,2	75,0	74,4	-0,8	-1,0	2,1	0,0
<b>CHAUSSURES, COIFFURES</b>	<b>14</b>	<b>96,7</b>	<b>92,5</b>	<b>96,7</b>	<b>49,0</b>	<b>49,9</b>	<b>1,7</b>	<b>-48,4</b>	<b>-29,8</b>	<b>0,0</b>
□ Chaussures	9	81,9	76,8	59,8	47,6	43,7	-8,1	-46,6	-31,7	0,0
Chine	9	81,9	76,8	59,8	47,6	43,7	-8,1	-46,6	-31,7	0,0
<b>OUVRAGES EN PIERRES, CIMENT ET VERRES</b>	<b>80</b>	<b>110,2</b>	<b>101,4</b>	<b>94,9</b>	<b>93,0</b>	<b>98,7</b>	<b>6,1</b>	<b>-10,4</b>	<b>0,6</b>	<b>0,0</b>
□ Carreaux	69	111,7	104,4	94,5	94,4	101,5	7,4	-9,1	2,8	0,1
Chine	45	107,0	91,8	79,5	71,0	87,8	23,7	-18,0	-9,8	0,1
Turquie	14	137,1	143,5	129,1	163,5	143,7	-12,1	4,8	23,6	0,0
<b>METAUX COMMUNS ET OUVRAGES</b>	<b>487</b>	<b>117,6</b>	<b>121,8</b>	<b>126,8</b>	<b>132,3</b>	<b>133,6</b>	<b>1,0</b>	<b>13,6</b>	<b>1,5</b>	<b>0,1</b>
□ Fils en fer ou aciers	153	86,2	108,5	107,7	117,1	126,3	7,9	46,6	26,0	0,1
Ukraine	93	93,3	109,1	113,5	123,8	126,9	2,5	36,0	13,1	0,0
Chine	52	73,2	110,3	98,8	106,5	117,9	10,7	61,0	62,5	0,1
□ Barres en fer ou aciers	51	92,0	118,9	112,8	107,1	103,7	-3,2	12,7	10,4	0,0
Ukraine	18	91,5	103,4	97,6	109,9	92,0	-16,2	0,6	1,4	0,0
Turquie	15	94,5	140,1	114,3	99,9	110,3	10,4	16,7	16,6	0,0
<b>MACHINES ET APPAREILS</b>	<b>868</b>	<b>117,6</b>	<b>101,2</b>	<b>103,1</b>	<b>112,1</b>	<b>102,4</b>	<b>-8,7</b>	<b>-13,0</b>	<b>-8,1</b>	<b>-0,9</b>
□ Appareils de téléphonie	189	177,9	145,8	169,3	181,3	164,6	-9,2	-7,5	14,4	-0,3
France	58	147,9	81,7	107,8	91,0	93,5	2,8	-36,8	-17,1	0,0
Emirats Arabes Unis	52	306,1	322,2	395,9	435,2	384,4	-11,7	25,6	57,0	-0,3
Chine	54	128,0	72,9	57,6	76,2	68,9	-9,6	-46,2	-6,1	0,0
□ Groupes électrogènes	91	60,3	77,8	76,6	65,4	75,6	15,5	25,3	14,8	0,1
Royaume uni	35	46,1	76,6	76,6	74,3	75,3	1,4	63,3	62,0	0,0
Emirats Arabes Unis	21	30,8	78,0	74,6	50,1	67,6	34,8	119,1	42,5	0,0
<b>MATERIEL DE TRANSPORT</b>	<b>599</b>	<b>93,3</b>	<b>84,0</b>	<b>78,1</b>	<b>76,9</b>	<b>77,5</b>	<b>0,8</b>	<b>-16,9</b>	<b>-16,2</b>	<b>0,0</b>
□ Voiture de tourisme	302	102,6	87,4	78,4	72,9	72,9	-0,1	-29,0	-24,0	0,0
Japon	86	130,7	70,3	48,2	34,6	35,3	2,1	-73,0	-50,7	0,0
France	41	116,7	147,9	120,5	114,0	127,5	11,8	9,3	-19,4	0,1
Etats-Unis	28	47,5	55,6	49,4	55,8	54,4	-2,6	14,5	-0,8	0,0
□ Véhicules automobiles pour le transport de marchandises	193	99,8	90,7	84,2	90,8	93,4	2,9	-6,4	-10,2	0,1
Afrique du Sud	49	115,8	101,9	116,0	124,4	107,8	-13,4	-7,0	-3,4	-0,1
France	38	101,4	95,4	71,6	87,4	134,2	53,5	32,4	-22,1	0,2
<b>INSTRUMENTS ET APPAREILS D'OPTIQUE</b>	<b>57</b>	<b>107,3</b>	<b>75,0</b>	<b>90,8</b>	<b>68,3</b>	<b>72,8</b>	<b>6,6</b>	<b>-32,2</b>	<b>-28,4</b>	<b>0,0</b>
□ Instruments et appareils pour la médecine	50	105,5	69,1	85,0	65,6	66,6	1,5	-36,9	-30,1	0,0
Allemagne	16	78,8	23,5	32,8	50,8	35,7	-29,7	-54,7	-56,2	0,0
Inde	12	74,2	39,6	43,3	45,9	42,0	-8,7	-43,4	-47,4	0,0
<b>MARCHANDISES ET PRODUITS DIVERS</b>	<b>69</b>	<b>103,9</b>	<b>66,1</b>	<b>76,4</b>	<b>63,1</b>	<b>73,2</b>	<b>16,0</b>	<b>-29,5</b>	<b>-35,5</b>	<b>0,1</b>
□ Constructions préfabriquées	38	103,5	50,8	72,2	41,7	52,1	24,9	-49,7	-47,1	0,0
Turquie	31	115,9	56,6	83,0	46,0	58,6	27,3	-49,4	-46,6	0,0
<b>Indice global à l'importation</b>	<b>10000</b>	<b>90,5</b>	<b>88,2</b>	<b>91,7</b>	<b>94,6</b>	<b>93,2</b>	<b>-1,4</b>	<b>3,0</b>	<b>-7,9</b>	<b>-1,4</b>
<b>Indice des prix des produits sous-jacents à l'importation</b>	<b>7861</b>	<b>85,6</b>	<b>86,0</b>	<b>90,5</b>	<b>93,1</b>	<b>92,5</b>	<b>-0,6</b>	<b>8,1</b>	<b>-5,5</b>	<b>-0,5</b>
<b>Indice des prix des produits volatils à l'importation</b>	<b>2139</b>	<b>108,5</b>	<b>96,6</b>	<b>96,4</b>	<b>99,9</b>	<b>95,8</b>	<b>-4,0</b>	<b>-11,7</b>	<b>-12,6</b>	<b>-0,9</b>

Source : ANSD/DSECN/DSC/BEE



Tableau 2 : Variation de l'indice des prix à l'exportation par section et par pays (base 100 en 2014)

Sections/produits	Poids	2020	2021				Variation en %			Contribution à la variation mensuelle
		Juin	Mars	Avril	Mai	Juin	2021	2021/2020		
							Juin/Mai	Juin/Juin	Cumul 6 mois	
<b>ANIMAUX VIVANTS ET PRODUITS DU REGNE ANIMAL</b>	<b>1566</b>	<b>112,0</b>	<b>105,8</b>	<b>109,7</b>	<b>108,7</b>	<b>112,5</b>	<b>3,5</b>	<b>0,5</b>	<b>-0,8</b>	<b>0,6</b>
□ Poissons frais	277	94,0	100,5	99,0	101,4	105,4	3,9	12,2	3,5	0,1
France	119	88,0	96,8	98,9	99,0	96,4	-2,6	9,5	4,7	0,0
□ Mollusques	204	122,4	143,4	141,4	140,1	146,9	4,8	20,0	6,2	0,1
Italie	93	116,2	153,2	149,9	145,2	160,1	10,3	37,8	13,3	0,1
□ Poissons congelés	891	116,0	97,1	104,4	101,0	104,4	3,4	-10,0	-6,8	0,3
Côte d'Ivoire	286	81,3	91,8	90,4	86,6	88,9	2,7	9,4	9,1	0,1
Corée du Sud	260	182,3	120,1	142,5	136,0	134,1	-1,4	-26,4	-18,2	0,0
□ Crustacés	113	106,3	110,0	117,4	125,8	133,3	6,0	25,4	19,1	0,1
Espagne	91	114,4	118,2	127,8	134,8	145,3	7,8	27,0	21,4	0,1
<b>PRODUITS DU REGNE VEGETAL</b>	<b>564</b>	<b>120,0</b>	<b>133,6</b>	<b>121,8</b>	<b>110,7</b>	<b>111,8</b>	<b>1,0</b>	<b>-6,9</b>	<b>1,4</b>	<b>0,1</b>
□ Riz	162	138,2	133,5	144,8	116,8	116,6	-0,1	-15,6	-4,2	0,0
Mali	145	137,6	133,8	148,2	116,2	116,2	0,0	-15,6	-3,2	0,0
□ Tomates	74	162,7	140,6	140,6	146,9	146,9	0,0	-9,7	-11,3	0,0
Pays-Bas	37	172,2	157,4	157,4	157,4	157,4	0,0	-8,6	-8,6	0,0
□ Melons	75	102,0	234,3	113,3	91,0	94,4	3,7	-7,5	33,1	0,0
Espagne	62	95,8	252,5	111,3	96,2	96,2	0,0	0,5	45,1	0,0
□ Autres graines et fruits oléagineux	12	54,1	61,3	78,8	74,2	74,2	0,0	37,1	24,8	0,0
Chine	12	54,1	61,3	78,8	74,2	74,2	0,0	37,1	24,8	0,0
<b>GRAISSES ET HUILES ANIMALES OU VEGETALES</b>	<b>185</b>	<b>106,1</b>	<b>158,5</b>	<b>156,8</b>	<b>145,2</b>	<b>145,9</b>	<b>0,4</b>	<b>37,4</b>	<b>39,8</b>	<b>0,0</b>
□ Huiles d'arachides	185	106,1	158,5	156,8	145,2	145,9	0,4	37,4	39,8	0,0
Chine	74	100,1	175,2	159,6	124,0	124,0	0,0	23,9	50,9	0,0
<b>PRODUITS DES INDUSTRIES ALIMENTAIRES</b>	<b>1245</b>	<b>109,1</b>	<b>99,4</b>	<b>97,7</b>	<b>98,4</b>	<b>96,3</b>	<b>-2,1</b>	<b>-11,8</b>	<b>-5,5</b>	<b>-0,2</b>
□ Bouillons	513	90,3	89,8	87,6	91,1	80,3	-11,8	-11,0	-3,3	-0,5
Burkina Faso	113	90,2	92,8	92,8	93,5	59,0	-36,9	-34,6	-5,5	-0,4
Mali	113	80,3	81,5	80,4	85,2	81,4	-4,5	1,3	2,2	0,0
□ Cigarettes	186	110,5	92,0	89,1	83,7	85,4	2,1	-22,7	-16,8	0,0
Gabon	35	97,8	44,3	44,3	44,3	44,3	0,0	-54,7	-45,6	0,0
Guinée Equatoriale	34	80,1	77,9	79,0	67,9	68,7	1,1	-14,3	-7,0	0,0
Côte d'Ivoire	31	84,8	82,5	71,6	71,6	84,0	17,3	-1,0	-7,9	0,0
□ Autres Tabacs	186	110,9	108,6	108,6	108,6	108,6	0,0	-2,1	-2,7	0,0
Cameroun	82	114,5	114,5	114,5	114,5	114,5	0,0	0,0	0,0	0,0
Congo	78	99,8	89,7	89,7	89,7	89,7	0,0	-10,1	-11,7	0,0
<b>PRODUITS MINERAUX</b>	<b>3138</b>	<b>81,1</b>	<b>73,7</b>	<b>82,2</b>	<b>77,4</b>	<b>81,3</b>	<b>5,0</b>	<b>0,2</b>	<b>-9,2</b>	<b>1,1</b>
□ Produits pétroliers	1954	66,4	56,2	70,2	61,5	66,5	8,1	0,0	-17,1	0,9
Provisions de Bord	1011	69,9	47,0	62,8	52,8	58,6	10,9	-16,2	-28,1	0,6
Mali	494	47,0	52,9	62,5	57,7	63,4	9,8	34,7	-13,9	0,3
□ Ciment	822	94,2	93,4	91,7	93,9	94,1	0,2	-0,1	-0,8	0,0
Mali	584	85,2	84,8	82,2	84,4	85,2	0,9	0,0	-0,6	0,0
Bénin	75	130,6	130,6	130,6	130,6	130,6	0,0	0,0	0,0	0,0
Gambie	74	102,8	104,3	106,9	106,6	107,5	0,9	4,6	-0,4	0,0
□ Phosphates	118	108,7	93,5	93,7	93,7	93,7	0,0	-13,8	-12,9	0,0
Pologne	80	128,6	97,4	97,4	97,4	97,4	0,0	-24,3	-23,6	0,0
□ Titane	45	340,9	315,5	321,3	325,1	358,1	10,1	5,0	19,6	0,1
Chine	18	587,1	508,4	508,4	508,4	590,1	16,1	0,5	23,3	0,1
□ Zircon	28	151,1	132,5	135,3	137,6	141,0	2,5	-6,6	-11,5	0,0
Espagne	8	151,5	136,4	141,7	141,5	142,5	0,6	-5,9	-10,5	0,0
Pays-Bas	7	161,0	137,5	140,2	142,7	143,3	0,4	-11,0	-9,8	0,0
<b>PRODUITS DES INDUSTRIES CHIMIQUES</b>	<b>783</b>	<b>111,7</b>	<b>118,7</b>	<b>126,9</b>	<b>134,6</b>	<b>128,0</b>	<b>-4,9</b>	<b>14,6</b>	<b>16,7</b>	<b>-0,5</b>
□ Acide phosphorique	461	104,8	116,4	131,6	134,3	132,6	-1,3	26,6	18,3	-0,1
Emirats Arabes Unis	266	102,3	102,3	102,3	102,3	102,3	0,0	0,0	0,0	0,0
Inde	195	108,1	135,6	171,7	178,1	174,1	-2,3	61,0	42,3	-0,1
□ Produits de beauté	127	122,2	114,6	114,0	116,8	110,2	-5,7	-9,8	-2,0	-0,1
République de Guinée	50	120,5	114,1	106,5	111,8	114,4	2,3	-5,1	1,6	0,0
Mauritanie	29	111,9	99,3	101,0	99,4	98,4	-1,0	-12,1	1,3	0,0
□ Engrais	107	118,3	136,8	128,8	171,2	129,1	-24,6	9,2	39,4	-0,4
Mali	107	118,3	136,8	128,8	171,2	129,1	-24,6	9,2	39,4	-0,4
<b>MATIERES PLASTIQUES ET CAOUTCHOUC</b>	<b>73</b>	<b>101,6</b>	<b>101,8</b>	<b>90,0</b>	<b>105,8</b>	<b>87,7</b>	<b>-17,1</b>	<b>-13,8</b>	<b>-5,1</b>	<b>-0,1</b>
□ Articles de ménage en plastiques	33	131,9	111,7	101,3	115,3	81,9	-29,0	-38,0	-15,3	-0,1
Gambie	13	112,4	108,8	88,0	119,5	49,8	-58,4	-55,7	-0,5	-0,1

Sections/produits	Poids	2020	2021				Variation en %			Contribution à la variation mensuelle
		Juin	Mars	Avril	Mai	Juin	2021	2021/2020		
							Juin/Mai	Juin/Juin	Cumul 6 mois	
Mali	7	244,9	90,7	125,6	134,7	117,0	-13,1	-52,2	-33,4	0,0
<b>PEAUX, CUIRS, PELLETERIES ET OUVRAGE EN CES MATIERES</b>	<b>68</b>	<b>96,7</b>	<b>100,3</b>	<b>97,7</b>	<b>109,3</b>	<b>123,4</b>	<b>12,9</b>	<b>27,7</b>	<b>15,5</b>	<b>0,1</b>
□ Peaux épilées d'ovins	32	86,7	119,2	117,4	137,9	166,3	20,7	91,8	42,7	0,1
Italie	32	86,7	119,2	117,4	137,9	166,3	20,7	91,8	42,7	0,1
<b>BOIS ET CHARBON DE BOIS</b>	<b>9</b>	<b>78,0</b>	<b>63,7</b>	<b>82,6</b>	<b>82,6</b>	<b>59,9</b>	<b>-27,5</b>	<b>-23,2</b>	<b>-5,2</b>	<b>0,0</b>
□ Tresses et similaires en bois	9	78,0	63,7	82,6	82,6	59,9	-27,5	-23,2	-5,2	0,0
Mauritanie	9	78,0	63,7	82,6	82,6	59,9	-27,5	-23,2	-5,2	0,0
<b>PAPIERS ET APPLICATIONS</b>	<b>12</b>	<b>101,3</b>	<b>93,9</b>	<b>108,0</b>	<b>109,7</b>	<b>71,7</b>	<b>-34,6</b>	<b>-29,2</b>	<b>-2,8</b>	<b>0,0</b>
□ Boîtes, sacs, cartonnages	12	101,3	93,9	108,0	109,7	71,7	-34,6	-29,2	-2,8	0,0
Mali	12	101,3	93,9	108,0	109,7	71,7	-34,6	-29,2	-2,8	0,0
<b>MATIERES TEXTILES ET OUVRAGES</b>	<b>166</b>	<b>108,9</b>	<b>91,9</b>	<b>96,6</b>	<b>96,2</b>	<b>98,1</b>	<b>1,9</b>	<b>-10,0</b>	<b>-13,0</b>	<b>0,0</b>
□ Fibres synthétiques pour filature	70	105,7	83,9	95,2	96,5	95,5	-1,1	-9,7	-14,6	0,0
Etats-Unis	41	105,0	81,9	94,6	95,5	97,5	2,1	-7,1	-11,5	0,0
Mali	10	81,7	64,1	96,3	96,3	81,2	-15,7	-0,7	-9,4	0,0
□ Coton	67	104,8	102,8	104,4	103,8	105,6	1,8	0,8	-1,3	0,0
Bengladesh	23	105,2	102,7	107,1	105,4	110,7	5,0	5,1	-1,3	0,0
Malaisie	22	112,8	112,8	112,8	112,8	112,8	0,0	0,0	0,0	0,0
<b>CHAUSSURES, COIFFURES</b>	<b>148</b>	<b>104,9</b>	<b>91,7</b>	<b>97,1</b>	<b>93,3</b>	<b>96,8</b>	<b>3,7</b>	<b>-7,7</b>	<b>-15,6</b>	<b>0,0</b>
□ Perruques, ouvrages en cheveux	138	103,7	88,8	96,3	93,2	95,7	2,7	-7,7	-15,6	0,0
Etats-Unis	65	109,1	94,3	103,2	97,4	99,4	2,0	-8,9	-15,4	0,0
Mali	17	75,1	51,0	70,2	67,5	83,5	23,6	11,2	-19,3	0,0
<b>PERLES FINES OU DE CULTURE, PIERRES GEMMES OU SIMILAIRES, METAUX PRECIEUX, PLAQUES OU DOUBLES DE METAUX PRECIEUX ET OUVRAGES EN CES MATIERES; BIJOUTERIE DE FANTAISIE; MONNAIES</b>	<b>1563</b>	<b>146,8</b>	<b>142,5</b>	<b>143,6</b>	<b>147,1</b>	<b>148,5</b>	<b>0,9</b>	<b>1,2</b>	<b>2,4</b>	<b>0,2</b>
□ Or	1531	147,6	142,3	143,5	147,0	148,4	1,0	0,6	1,7	0,2
Suisse	1134	170,0	160,0	161,5	165,9	167,4	0,9	-1,5	0,7	0,2
Emirats Arabes Unis	389	82,5	91,4	92,0	93,0	94,1	1,2	14,0	7,8	0,0
□ Argent	32	108,7	151,6	147,3	153,8	154,1	0,2	41,9	43,8	0,0
Suisse	32	108,7	151,6	147,3	153,8	154,1	0,2	41,9	43,8	0,0
<b>METAUX COMMUNS ET OUVRAGES</b>	<b>427</b>	<b>100,0</b>	<b>100,7</b>	<b>106,1</b>	<b>113,0</b>	<b>116,7</b>	<b>3,3</b>	<b>16,7</b>	<b>6,0</b>	<b>0,2</b>
□ Autres barres en fer ou acier	82	103,9	99,6	116,0	130,1	126,1	-3,1	21,3	12,4	0,0
République de Guinée	24	95,2	83,4	108,9	144,6	118,3	-18,2	24,3	10,0	-0,1
Mauritanie	18	93,1	118,4	118,4	118,4	118,4	0,0	27,1	28,0	0,0
□ Barres en fer ou acier forgés à chaud	72	91,2	92,1	104,1	100,2	109,5	9,3	20,1	7,5	0,1
Guinée Bissau	30	79,5	75,7	75,7	75,7	87,4	15,5	9,9	-7,6	0,0
République de Guinée	24	93,3	103,2	140,7	106,3	112,1	5,5	20,2	19,8	0,0
<b>MACHINES ET APPAREILS</b>	<b>53</b>	<b>71,6</b>	<b>66,5</b>	<b>75,4</b>	<b>82,0</b>	<b>80,4</b>	<b>-2,0</b>	<b>12,3</b>	<b>11,4</b>	<b>0,0</b>
□ Fils, câbles pour l'électricité	53	71,6	66,5	75,4	82,0	80,4	-2,0	12,3	11,4	0,0
Togo	30	58,9	67,8	76,7	80,7	77,4	-4,1	31,4	32,5	0,0
Bénin	23	88,6	64,8	73,6	83,9	84,4	0,6	-4,7	-8,2	0,0
<b>Indice global à l'exportation</b>	<b>10000</b>	<b>106,6</b>	<b>103,2</b>	<b>106,8</b>	<b>106,0</b>	<b>107,4</b>	<b>1,4</b>	<b>0,8</b>	<b>-0,6</b>	<b>1,4</b>
<b>Indice des prix des produits sous-jacents à l'exportation</b>	<b>9205</b>	<b>105,7</b>	<b>102,2</b>	<b>105,9</b>	<b>104,8</b>	<b>106,1</b>	<b>1,2</b>	<b>0,3</b>	<b>-1,2</b>	<b>1,1</b>
<b>Indice des prix des produits volatils à l'exportation</b>	<b>795</b>	<b>116,5</b>	<b>114,6</b>	<b>117,6</b>	<b>119,2</b>	<b>123,2</b>	<b>3,4</b>	<b>5,8</b>	<b>-5,5</b>	<b>0,3</b>

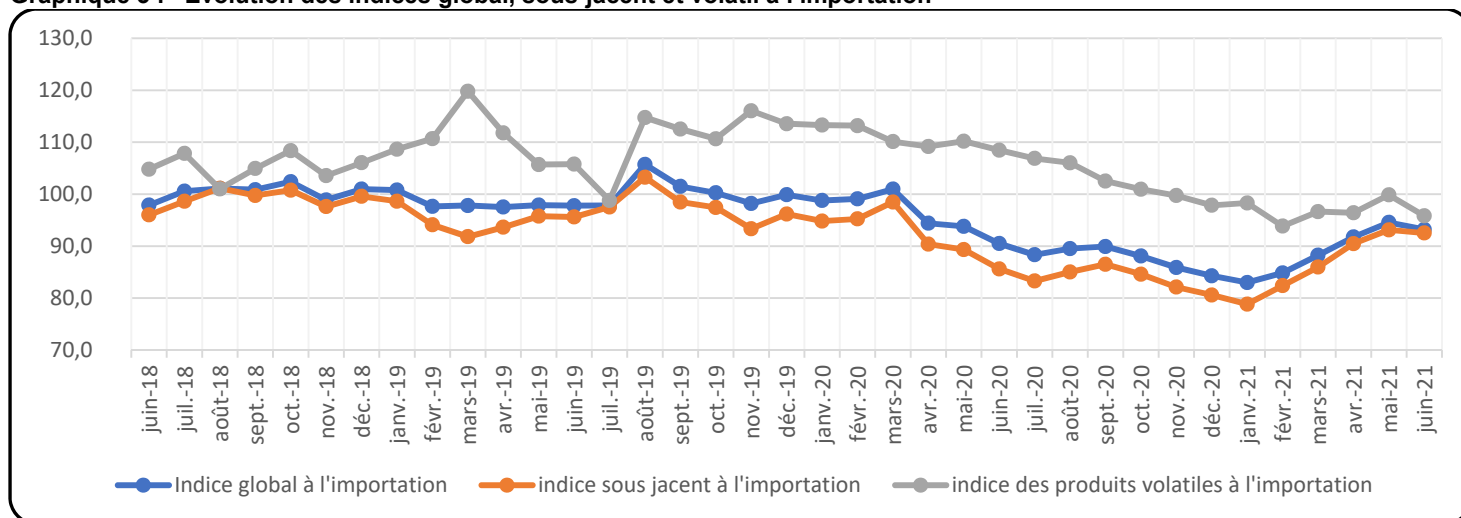
Source : ANSD/DSECN/DSC/BEE

**Tableau 3: Termes de l'échange par section de la nomenclature du Système Harmonisé (base 100 en 2014)**

	2020	2021			
	Juin	Mars	Avril	Mai	Juin
ANIMAUX VIVANTS ET PRODUITS DU REGNE ANIMAL	1,10	1,12	1,18	1,18	1,17
PRODUITS DU REGNE VEGETAL	1,05	1,13	1,00	0,91	0,93
GRAISSES ET HUILES ANIMALES OU VEGETALES	1,15	1,48	1,50	1,48	1,70
PRODUITS DES INDUSTRIES ALIMENTAIRES	1,00	1,07	1,10	0,99	1,11
PRODUITS MINERAUX	1,22	1,11	1,09	1,00	1,03
PRODUITS DES INDUSTRIES CHIMIQUES	1,19	1,26	1,42	1,37	1,35
MATIERES PLASTIQUES ET CAOUTCHOUC	1,21	1,12	0,95	1,02	0,81
PEAUX, CUIRS, PELLETERIES ET OUVRAGE EN CES MATIERES	1,56	1,90	2,11	2,37	2,35
BOIS ET CHARBON DE BOIS	0,93	0,61	0,93	0,89	0,56
PAPIERS ET APPLICATIONS	1,02	0,93	1,06	1,06	0,69
MATIERES TEXTILES ET OUVRAGES	1,14	1,01	1,06	1,04	1,20
CHAUSSURES, COIFFURES	1,08	0,99	1,00	1,90	1,94
METAUX COMMUNS ET OUVRAGES	0,85	0,83	0,84	0,85	0,87
MACHINES ET APPAREILS	0,61	0,66	0,73	0,73	0,79
<b>TERMES DE L'ECHANGE GLOBAL</b>	<b>1,18</b>	<b>1,17</b>	<b>1,16</b>	<b>1,12</b>	<b>1,15</b>

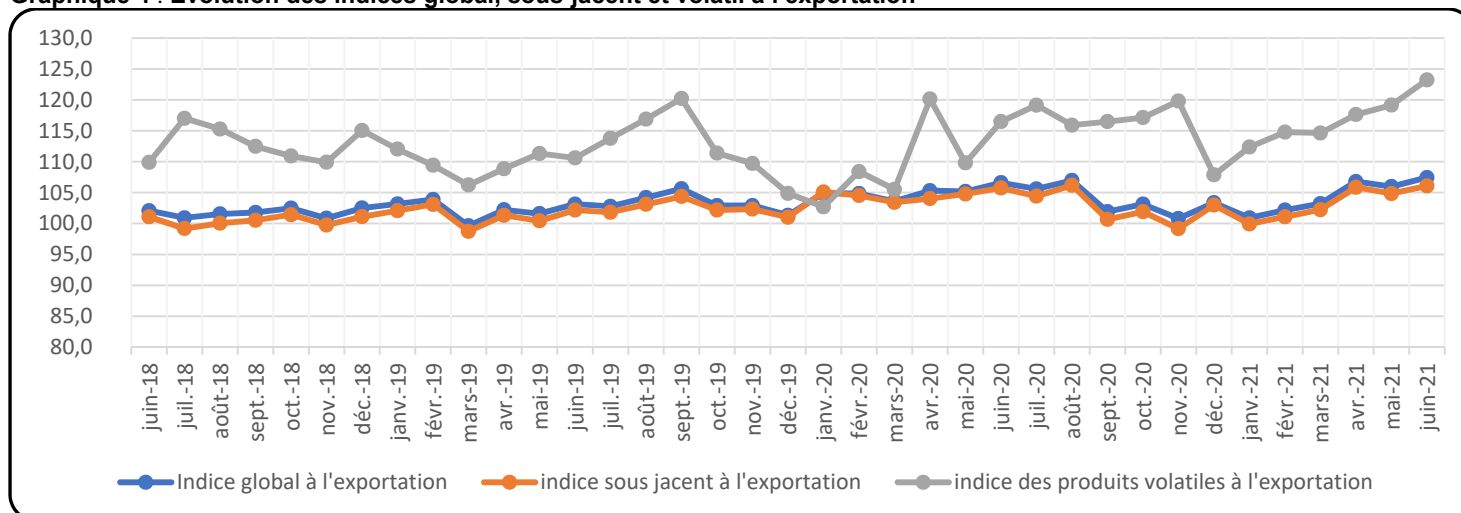
Source : ANSD/DSECN/DSC/BEE

**Graphique 3 : Evolution des indices global, sous-jacent et volatil à l'importation**



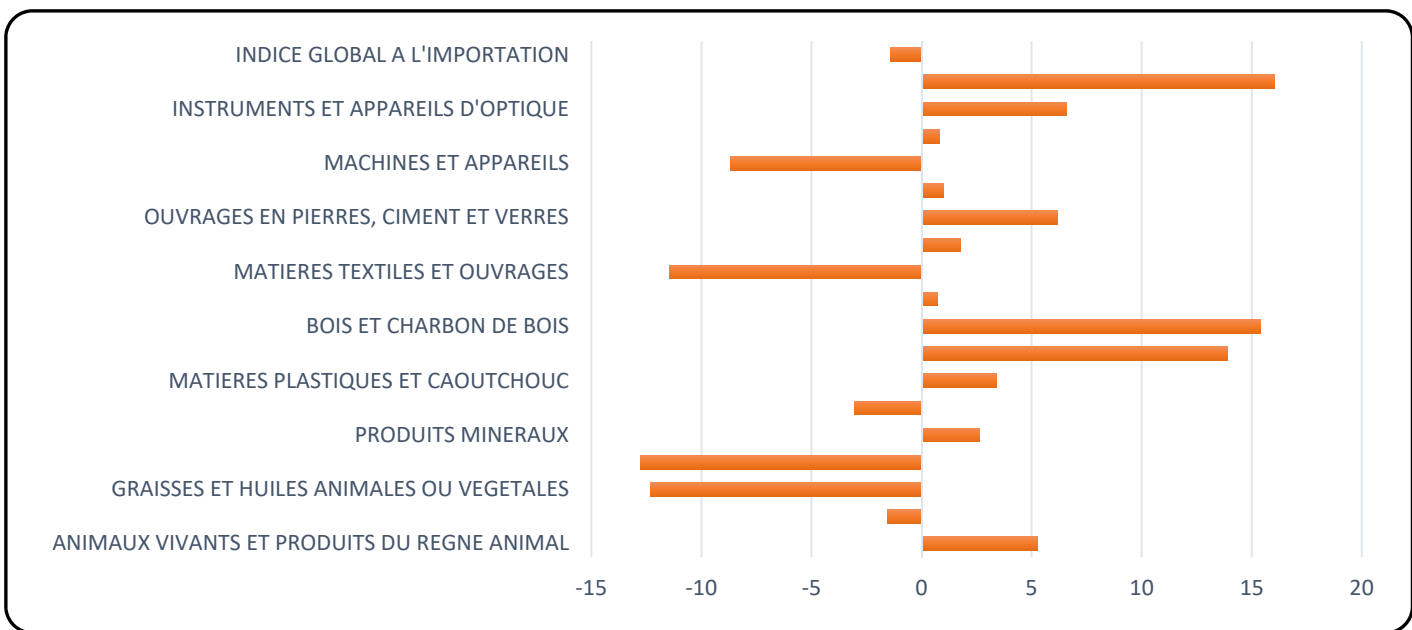
Source : ANSD/DSECN/DSC/BEE

**Graphique 4 : Evolution des indices global, sous-jacent et volatil à l'exportation**



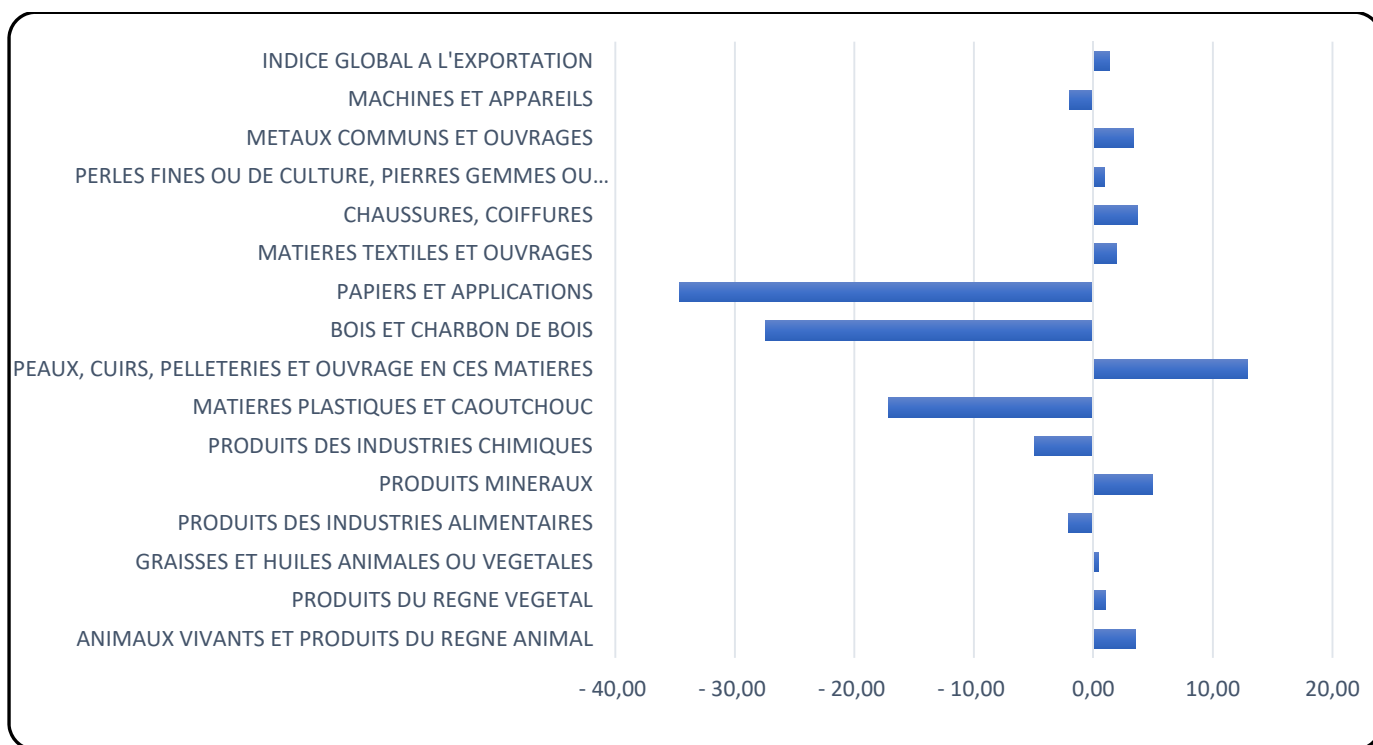
Source : ANSD/DSECN/DSC/BEE

**Graphique 5: Variation mensuelle des prix à l'importation par section**



Source : ANSD/DSECN/DSC/BEE

**Graphique 6 : Variation mensuelle des prix à l'exportation par section**



Source : ANSD/DSECN/DSC/BEE

## Méthodologie de calcul de la contribution en points à la variation totale de l'indice global

La contribution de la section est sa part dans la variation de l'indice global. Elle s'obtient comme suit :

Soit  $i$  une section :

$P_i$  : la pondération de la section  $i$  dans l'indice global ;

$P$  : la somme totale des pondérations des sections ;

$V_i$  : la variation de la section  $i$  ;

$I_i$  : le niveau de l'indice de la section à la période  $t-1$  ;

$I$  : le niveau de l'indice global à la période  $t-1$ .

$Contrib_i$  : la contribution de la section  $i$  à la variation de l'indice global

$$Contrib_i = \frac{P_i}{P} * \frac{I_i}{I} * V_i$$

Par exemple pour calculer la contribution, en pourcentage de la section « **produits du règne végétal** » au titre des prix à l'importation du mois de juin 2021, nous procédons comme suit :

Libellé	Pondération	Juin 20	Mars 21	Avril 21	Mai 21	Juin 21	Variation mensuelle	contribution
PRODUITS DU REGNE VEGETAL	1487	114,8	117,8	122,2	122,0	120,1	-1,5	-0,3
INDICE GLOBAL A L'IMPORTATION	10000	90,5	88,2	91,7	94,6	93,2	-1,4	-1,4

$$-0,3 = \frac{1487}{10000} * \frac{122,0}{94,6} * (-1,5)$$

Cela signifie que la section « **produits du règne végétal** » contribue à la baisse de l'indice global à l'importation de 0,3.

Agence Nationale de la Statistique et de la Démographie, Rocade Fann Bel-air Cerf-volant. BP 116 Dakar RP -Sénégal

Tél. : (221) 33 869 21 39 Fax : (221) 33 824 3615

Directeur Général : Allé Nar DIOP

Directeur Général Adjoint : Abdou DIOUF

Directeur des Statistiques Economiques et de la Comptabilité Nationale P. I. : Mamadou Ngalgou KANE

Chef de Division des Statistiques Conjoncturelles P.I. : Amath DIAGO

Chef du Bureau des Echanges Extérieurs : El Hadji Omar SENGHOR

Equipe de rédaction : El Hadji Omar SENGHOR/ Sophie DIOP/Samba Demba KA/Sassy KA

Distribution : Division de la Diffusion, de la Documentation et des Relations avec les Usagers : El Hadji Malick GUEYE/Alain F. DIATTA

Pour toute information s'adresser au Bureau des Echanges Extérieurs