

ANSD

Agence Nationale de
la Statistique et de la Démographie

NOTE SUR LES INDICES MENSUELS DES PRIX DU COMMERCE EXTERIEUR

AVRIL 2017



Rocade Fann Bel-air Cerf-volant. BP 116 Dakar RP -Sénégal Tel 33 869 21 39, Fax 33 824 36 15

©ANSD/DSECN /DSC/ BEE/ Indice des Prix du Commerce Extérieur (IPCE) n° 04-2017

Avertissement

La note mensuelle des indices des prix du commerce extérieur fait ressortir le niveau et l'évolution des indices de valeurs unitaires (I.V.U) des marchandises échangées entre le Sénégal et le reste du monde. La valeur unitaire est obtenue en rapportant la valeur de la marchandise à son volume. Exprimée en francs CFA par Kg, elle traduit le prix par unité de masse. Ces indices sont de type Laspeyres, base 100 en 2005. La valeur de la marchandise est évaluée au prix CAF (Coût Assurance Fret) à l'importation et au prix FAB (Franco A Bord) à l'exportation. La nomenclature de produits retenue dans le calcul des indices de valeur unitaire est le Système Harmonisé (SH) de désignation et de codification des marchandises à quatre positions (SH4). Les I.V.U sont calculés pour les flux totaux à l'importation et à l'exportation. Afin de dégager la tendance fondamentale des prix aux échanges extérieurs, un indice sous-jacent¹ est calculé à côté d'un indice des produits volatiles qui, lui, rend compte de l'évolution des produits aux fortes variations des prix unitaires. Les données de base utilisées, principalement issues des statistiques douanières, sont relatives au commerce spécial². Les indices à l'importation et à l'exportation sont également calculés par groupe d'utilisation³.

Dans les nomenclatures agrégées (SH à quatre positions et Groupes d'utilisation), les valeurs unitaires peuvent faire l'objet de sensibles fluctuations entre deux mois. Ceci tient en général à la structure des prix des produits qui composent ces nomenclatures.

ÉVOLUTION DES PRIX DU COMMERCE EXTÉRIEUR

Une baisse des prix des produits importés

Les prix des produits à l'importation sont ressortis en baisse de 3,1%, au mois d'avril 2017, comparés à ceux du mois précédent. Cette évolution est essentiellement due au repli des prix des produits des groupes « matières premières animales et végétales » (-40,0%), « énergie et lubrifiant » (-19,3%) et « autres demi-produits » (-0,1%). Toutefois, le relèvement des prix des produits des groupes « matières premières minérales » (19,9%), « produits finis destinés à l'industrie » (13,4%), « produits finis destinés à la consommation » (10,3%) et « alimentation-boisson-tabac » (4,6%) a modéré cette baisse. Comparés au mois d'avril 2016, les prix des produits à l'importation se sont relevés de 4,8%. Sur les quatre premiers mois de 2017, ils ont progressé de 5,0%, relativement à ceux de la période correspondante en 2016.

Les prix des produits sous-jacents à l'importation se sont repliés de 4,7% et ceux des produits volatils ont progressé de 9,5%. Par rapport au mois d'avril 2016, les prix des produits sous-jacents et volatils se sont relevés respectivement de 2,8% et 21,1%.

Une hausse des prix des produits exportés

Les prix des produits à l'exportation se sont relevés de 1,4%, en avril 2017, en rythme mensuel. Cette évolution est liée à la hausse des prix des produits des groupes « énergie et lubrifiant » (5,0%), « matières premières animales et végétales » (4,9%) et « autres demi-produits » (2,0%). En revanche, la baisse des prix des produits des groupes « matières premières minérales » (-11,9%), « or industriel » (-8,1%), « produits finis destinés à la consommation » (-2,8%) et « alimentation-boisson-tabac » (-0,3%) a atténué cette hausse. Comparés au mois d'avril 2016, les prix des produits à l'exportation ont régressé de 2,8%. Sur les quatre premiers mois de 2017, ils ont chuté de 1,4%, relativement à ceux de la période correspondante en 2016.

Les prix des produits sous-jacents à l'exportation se sont relevés de 2,1% et ceux des produits volatils se sont repliés de 9,3%. Par rapport au mois d'avril 2016, les prix des produits sous-jacents et volatils se sont repliés

1. L'indice des prix des produits sous-jacents est obtenu en élaguant de l'échantillon les produits dont les prix sont sujets à de fortes variations. Un produit est considéré comme volatile si son coefficient de variation est supérieur à 30%.

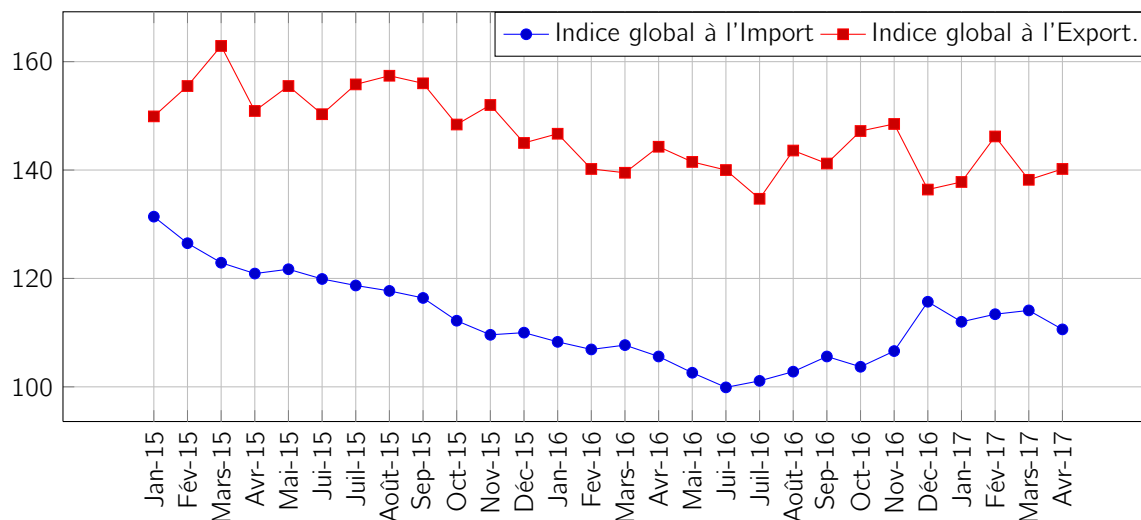
2. Le commerce spécial enregistre les marchandises lorsqu'elles sont destinées à la consommation intérieure ou à l'exportation.

Le commerce général comptabilise les marchandises quand elles entrent ou sortent du territoire national.

3. Les groupes d'utilisation classent les produits selon l'utilisation attendue du produit.

de 2,3% et 11,8% respectivement.

Graphique 1 – Évolution des indices des prix à l'importation et à l'exportation

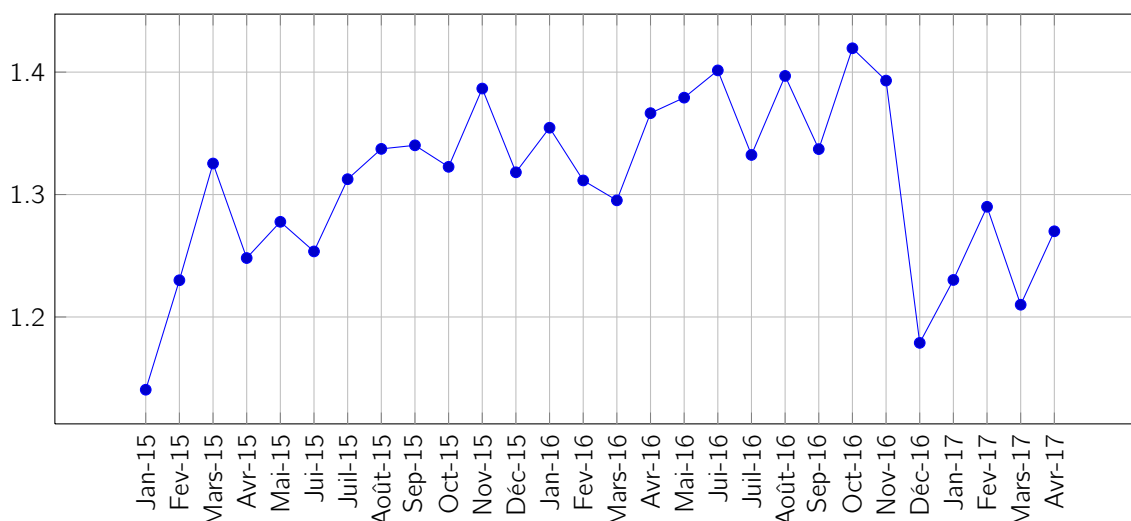


Source : ANSD/DSECN/DSC/BEE

Une amélioration des termes de l'échange

Les termes de l'échange sont ressortis à 1,27 en avril 2017. Ce résultat est lié à la bonne tenue des prix des produits des groupes « matières premières animales et végétales » (1,89), « énergie et lubrifiant » (1,43), « autres demi-produits » (1,24), « matières premières minérales » (1,14) et « alimentation-boisson-tabac » (1,12). Cependant, cette amélioration a été amoindrie par la détérioration des termes de l'échange des produits du groupe « produits finis destinés à la consommation » (0,93).

Graphique 2 – Evolution des termes de l'échange



Source : ANSD/DSECN/DSC/BEE

ÉVOLUTION DES PRIX A L'IMPORTATION SELON LES GROUPES D'UTILISATION

Un repli des prix des produits du groupe « matières premières animales et végétales »

La baisse des prix des produits du groupe « matières premières animales et végétales » (-40,0%) est imputable à celle des prix de l'huile de soja (-42,0%) et du bois brut (-25,5%). Comparés à avril 2016, les prix des produits du groupe ont baissé de 45,1%. Sur les quatre premiers mois de 2017, ils ont reculé de 36,1%, comparés à ceux de la période correspondante de 2016.

Une baisse des prix des produits du groupe « énergie et lubrifiant »

Les prix des produits du groupe « énergie et lubrifiant » ont diminué de 19,3% en avril 2017. Ce repli est dû essentiellement à celui du pétrole brut (-35,7%). Cependant la hausse des prix du gaz butane (19,0%) et du pétrole raffiné (2,7%) a amoindri cette baisse. Comparés à avril 2016, les prix des produits de ce groupe ont régressé de 1,7%. Sur les quatre premiers mois de 2017, ils ont augmenté de 6,9%, comparés à ceux de la période correspondante de 2016.

Une augmentation des prix des produits du groupe « matières premières minérales »

La hausse des prix des produits du groupe « matières premières minérales » (19,9%) est imputable à celle des prix de son unique composante, à savoir le gypse. Comparés à avril 2016, les prix des produits de ce groupe ont progressé de 34,1%. Sur les quatre premiers mois de 2017, ils ont augmenté de 12,4%, comparés à ceux de la période correspondante de 2016.

Un repli des prix des produits du groupe « autres demi-produits »

Le repli des prix des produits du groupe « autres demi-produits » (-0,1%) est dû essentiellement à celui des prix du clinker (-27,6%), du bois scié (-23,5%) et des carreaux (-7,2%). En revanche, le relèvement des prix des fils de machine en fer (20,8%) a amoindri cette baisse. Comparés à avril 2016, les prix des produits du groupe ont augmenté de 4,7%. Sur les quatre premiers mois de 2017, ils ont progressé de 3,5%, comparés à ceux de la période correspondante de 2016.

Une appréciation des prix des produits du groupe « produits finis destinés à l'industrie »

La hausse des prix des produits du groupe « produits finis destinés à l'industrie » (13,4%) est expliquée essentiellement par celle des prix des groupes électrogènes (105,0%). Toutefois, la baisse des prix des machines automatiques pour le traitement de l'information (-11,0%) et des véhicules pour le transport de marchandises (-0,4%) a amoindri cette appréciation. Par rapport à avril 2016, les prix des produits à l'importation de ce groupe se sont relevés de 8,4%. Sur les quatre premiers mois de 2017, ils ont progressé de 6,9%, comparés à ceux de la période correspondante de 2016.

Une augmentation des prix des produits du groupe « produits finis destinés à la consommation »

Le relèvement des prix des produits du groupe « produits finis destinés à la consommation » (10,3%) est consécutif à celui des prix des véhicules pour le transport en commun (68,9%) et des médicaments (19,4%). Cependant, le repli des prix des voitures de tourisme (-4,2%) a amoindri cette augmentation. Comparés à avril 2016, les prix des produits de ce groupe ont progressé de 9,6%. Sur les quatre premiers mois de 2017, ils ont progressé de 2,6%, comparés à ceux de la période correspondante de 2016.

Un relèvement des prix des produits du groupe « alimentation-boisson-tabac »

Les prix des produits du groupe « alimentation-boisson-tabac » se sont relevés de 4,6% en avril 2017. Cette augmentation est en liaison avec celle des prix de l'huile de palme (14,8%), du riz brisé (5,2%) et du blé (3,5%). Cependant, la baisse des prix du sucre (-6,8%) et du lait (-0,1%) a atténué cette augmentation. Comparés à

avril 2016, les prix des produits de ce groupe ont augmenté de 11,2%. Sur les quatre premiers mois de 2017, ils ont progressé de 7,9%, comparés à ceux de la période correspondante de 2016.

ÉVOLUTION DES PRIX A L'EXPORTATION SELON LES GROUPES D'UTILISATION

Une hausse des prix des produits du groupe « énergie et lubrifiant »

Les prix du pétrole raffiné, unique composante du groupe « énergie et lubrifiant », se sont relevés de 5,0%. Comparés à avril 2016, les prix de ces produits ont régressé de 5,0%. Sur les quatre premiers mois de 2017, ils se sont relevés de 8,0%, relativement à ceux de la période correspondante de 2016.

Une baisse des prix des produits du groupe « alimentation-boisson-tabac »

Le repli des prix des produits du groupe « alimentation-boisson-tabac » (-0,3%) est imputable à celui des prix des poissons réfrigérés (-8,8%) et des mollusques (-6,3%). En revanche, le relèvement des prix des crustacés (15,0%), des bouillons (5,0%), des extraits de malt et préparations alimentaires (2,0%), des conserves de poisson (1,9%) et des poissons frais (1,2%) a modéré cette baisse. Comparés à avril 2016, les prix des produits du groupe ont progressé de 6,6%. Sur les quatre premiers mois de 2017, ils se sont relevés de 9,9%, relativement à ceux de la période correspondante de 2016.

Un repli des prix des produits du groupe « matières premières minérales »

La baisse des prix des produits du groupe « matières premières minérales » (-11,9%) est expliquée par celle des prix des débris ou fonte de fers ou en acier (-31,9%) et du sel (-0,9%). Cependant, le relèvement des prix des autres argiles (1,0%) a modéré cette baisse. Comparés au mois d'avril 2016, les prix des produits du groupe ont progressé de 6,9%. Sur les quatre premiers mois de 2017, ils se sont relevés de 17,4%, relativement à ceux de la période correspondante de 2016.

Une appréciation des prix des produits du groupe « autres demi-produits »

Le relèvement des prix des produits du groupe « autres demi-produits » (2,0%) est imputable à celui des prix de l'acide phosphorique (5,1%) et du ciment (0,5%). Toutefois, le repli des prix des engrais (-14,3%) a modéré cette augmentation. Comparés à avril 2016, les prix des produits de ce groupe ont reculé de -19,6%. Sur les quatre premiers mois de 2017, ils se sont repliés de 21,0%, relativement à ceux de la période correspondante de 2016.

Une diminution des prix des produits du groupe « produits finis destinés à la consommation »

La baisse des prix des produits du groupe « produits finis destinés à la consommation » (-2,8%) est essentiellement liée à celle des prix du savon et produits tensio-actifs (-26,8%). Toutefois, le relèvement des prix des articles de ménage (13,8%) et des produits de beauté (1,2%) a modéré cette diminution. Comparativement au mois d'avril 2016, les prix des produits du groupe ont chuté de 12,7%. Sur les quatre premiers mois de 2017, ils se sont repliés de 9,5%, relativement à ceux de la période correspondante de 2016.

Une baisse des prix des produits du groupe « or industriel »

La dépréciation des prix des produits du groupe « or industriel » (-8,1%) est liée à celle des prix de son unique composante, à savoir l'or sous forme brute. Comparés à avril 2016, les prix des produits du groupe ont baissé de 12,9%. Sur les quatre premiers mois de 2017, ils se sont repliés de 4,5%, relativement à ceux de la période correspondante de 2016.

Un accroissement des prix des produits du groupe « matières premières animales et végétales »

La hausse des prix des produits du groupe « matières premières animales et végétales » (4,9%) est principale-

ment liée à l'appréciation des prix des huiles brutes d'arachide (7,7%). Toutefois, la baisse des prix du coton (-1,4%) a atténué cette hausse. Comparativement à avril 2016, les prix des produits du groupe ont progressé de 21,2%. Sur les quatre premiers mois de 2017, les prix des produits du groupe ont augmenté de 13,7%, comparés à ceux de la période correspondante de 2016.

ANNEXES

Tableau 1 – Variation de l'indice des prix à l'importation par groupe d'utilisation (base 100 en 2005)

Groupe d'utilisation /produits	Poids	2016		2017				Variation en %			Contribution à la variation mensuelle
		Avril.	Jan.	Fév.	Mars.	Avril.	Avril.17 Mars.17	Avril.17 Avril.16	Moy.17 Moy.16		
Alimentation-boisson-tabac	288,1	118,7	126,7	133,2	126,2	132,0	4,6	11,2	7,9	1,5	
Riz brisé	106,6	123,7	136,5	137,8	127,6	134,2	5,2	8,5	5,2	0,6	
Blé	28,8	116,3	129,7	122,7	127,4	131,9	3,5	13,5	6,7	0,1	
Lait	27,5	118,6	114,6	162,6	147,8	147,6	-0,1	24,4	34,9	0,0	
Huile de palme	16,4	163,7	144,2	161,5	108,4	124,4	14,8	-24,0	-6,0	0,2	
Sucre	12,3	116,5	149,5	152,9	141,1	131,6	-6,8	13,0	23,2	-0,1	
Énergie et lubrifiant	262,0	108,9	120,8	114,2	132,6	107,0	-19,3	-1,7	6,9	-5,9	
Pétrole brut	163,1	107,8	121,6	115,2	132,3	85,0	-35,7	-21,1	5,3	-6,8	
Pétrole raffiné	67,0	110,3	120,2	107,9	131,0	134,5	2,7	22,0	10,3	0,2	
Gaz butane	29,4	108,0	117,1	121,1	137,1	163,1	19,0	50,9	8,2	0,7	
Autres demi-produits	179,6	99,5	109,6	103,8	104,3	104,3	-0,1	4,7	3,5	0,0	
Fils de machine en fer	23,9	88,5	114,7	123,1	103,6	125,1	20,8	41,4	22,6	0,5	
Bois scié	15,3	88,5	78,9	95,0	89,7	68,6	-23,5	-22,4	-4,6	-0,3	
Clinker	12,2	133,2	187,1	79,4	106,3	77,0	-27,6	-42,2	-13,7	-0,3	
Carreaux	9,1	95,6	112,0	100,2	98,6	91,5	-7,2	-4,3	1,0	-0,1	
Produits finis destinés à la consommation	164,0	81,1	80,8	90,1	80,6	88,9	10,3	9,6	2,6	1,2	
Voiture de tourisme	36,7	42,4	59,0	57,7	58,0	55,6	-4,2	31,1	37,5	-0,1	
Médicaments	36,2	119,9	116,3	169,8	115,4	137,8	19,4	14,9	9,6	0,7	
Véhicule pour le transport en commun	12,1	94,5	76,1	77,2	70,4	118,9	68,9	25,8	-37,5	0,5	
Produits finis destinés à l'industrie	87,5	101,4	104,5	115,1	97,0	109,9	13,4	8,4	6,9	1,0	
Véhicules pour le transport de marchandises	11,9	99,8	101,0	137,6	93,2	92,9	-0,4	-7,0	12,5	0,0	
Machines automatiques pour le traitement de l'information	10,2	163,3	106,5	156,7	81,2	72,2	-11,0	-55,8	-26,5	-0,1	
Groupe électrogène	8,6	80,9	131,1	78,7	80,6	165,3	105,0	104,3	31,4	0,6	
Matières premières animales et végétales	17,7	153,2	97,5	88,1	140,2	84,1	-40,0	-45,1	-36,1	-0,9	
Huile de soja	15,5	154,8	97,2	83,2	140,4	81,4	-42,0	-47,4	-36,4	-0,8	
Bois brut	2,2	141,8	100,1	122,6	138,7	103,3	-25,5	-27,1	-34,2	-0,1	
Matières premières minérales	1,2	70,7	76,3	75,7	79,1	94,9	19,9	34,1	12,4	0,0	
Gypse	1,2	70,7	76,3	75,7	79,1	94,9	19,9	34,1	12,4	0,0	
Indice global à l'importation	1000	105,6	112,0	113,4	114,1	110,6	-3,1	4,8	5,0	-3,0	
Indice des prix des produits sous jacents à l'importation	882	106,7	112,3	114,3	115,0	109,6	-4,7	2,8	4,3	-4,1	
Indice des prix des produits volatils à l'importation	118	97,4	110,1	107,1	107,7	118,0	9,5	21,1	10,9	1,1	

Source : ANSD/DSECN/DSC/BEE

Tableau 2 – Variation de l'indice des prix à l'exportation par groupe d'utilisation (base 100 en 2005)

Groupe d'utilisation /produits	Poids	2016	2017				Variation en %			Contribution à la variation mensuelle
		Avril.	Jan.	Fév.	Mars.	Avril.	Avril.17 Mars.17	Avril.17 Avril.16	Moy.17 Moy.16	
Alimentation-boisson-tabac	333,4	138,7	139,8	148,6	148,4	147,9	-0,3	6,6	9,9	-0,1
Poissons frais	79,2	147,7	137,8	173,4	161,2	163,2	1,2	10,5	8,8	0,1
Mollusques	62,4	148,0	184,9	186,9	207,3	194,2	-6,3	31,2	37,2	-0,6
Poissons réfrigérés	60,2	131,2	105,0	103,1	117,6	107,3	-8,8	-18,3	-2,8	-0,4
Crustacés	53,5	149,1	147,7	155,3	131,7	151,5	15,0	1,6	0,1	0,8
Conserve de poisson	28,1	117,3	153,5	145,5	145,8	148,5	1,9	26,6	23,2	0,1
Bouillon	17,7	81,9	74,7	76,3	72,9	76,5	5,0	-6,5	-11,4	0,0
Extrait de malt et préparation alimentaire	14,5	134,1	134,6	127,4	128,3	130,9	2,0	-2,4	-7,3	0,0
Autres demi-produits	299,4	161,2	124,4	118,1	127,1	129,7	2,0	-19,6	-21,0	0,6
Acide phosphorique	175,6	183,1	118,5	116,9	126,7	133,2	5,1	-27,3	-30,3	0,8
Ciment	48,5	110,8	116,7	109,8	110,1	110,6	0,5	-0,2	2,3	0,0
Engrais	32,1	178,5	172,3	135,8	163,0	139,7	-14,3	-21,8	-17,2	-0,5
Énergie et lubrifiant	216,0	145,9	161,8	196,3	145,9	153,2	5,0	5,0	8,0	1,1
Pétrole raffiné	216,0	145,9	161,8	196,3	145,9	153,2	5,0	5,0	8,0	1,1
Produits finis destinés à la consommation	64,9	95,1	82,6	84,7	85,5	83,0	-2,8	-12,7	-9,5	-0,1
Produits de beauté	20,0	102,0	94,3	92,6	97,2	98,3	1,2	-3,6	-5,5	0,0
Articles de ménage	9,2	144,0	112,3	126,0	95,9	109,1	13,8	-24,2	-14,9	0,1
Savon et produits tensio-actifs	8,9	89,1	78,4	82,8	103,0	75,4	-26,8	-15,4	2,0	-0,2
Matières premières animales et végétales	57,9	131,2	156,1	150,7	151,5	159,0	4,9	21,2	13,7	0,3
Huiles brutes d'arachides	37,5	132,6	168,1	162,5	161,0	173,5	7,7	30,8	17,1	0,3
Coton	18,6	130,1	139,1	133,5	139,0	137,1	-1,4	5,4	9,3	0,0
Peaux brutes de bovins	1,7	110,7	79,4	79,4	79,4	79,4	0,0	-28,2	-28,9	0,0
Matières premières minérales	24,1	101,4	116,7	113,8	123,1	108,4	-11,9	6,9	17,4	-0,3
Sel	9,0	115,2	120,1	116,1	115,8	114,8	-0,9	-0,4	1,8	0,0
Débris ou fonte de fers ou en acier	8,2	52,2	108,0	105,4	134,6	91,7	-31,9	75,8	110,7	-0,3
Autres argiles	6,9	141,8	122,5	120,9	118,8	120,0	1,0	-15,4	-8,6	0,0
Or industriel	4,4	464,2	413,2	437,2	439,8	404,4	-8,1	-12,9	-4,5	-0,1
Or sous forme brute	4,4	464,2	413,2	437,2	439,8	404,4	-8,1	-12,9	-4,5	-0,1
Indice global à l'exportation	1000,0	144,3	137,8	146,2	138,2	140,2	1,4	-2,8	-1,4	1,4
Indice des prix des produits sous jacents à l'exportation	935,0	145,1	138,1	148,5	138,9	141,8	2,1	-2,3	-1,1	2,0
Indice des prix des produits volatils à l'exportation	65,0	132,6	134,2	113,2	129,0	117,0	-9,3	-11,8	-6,8	-0,6

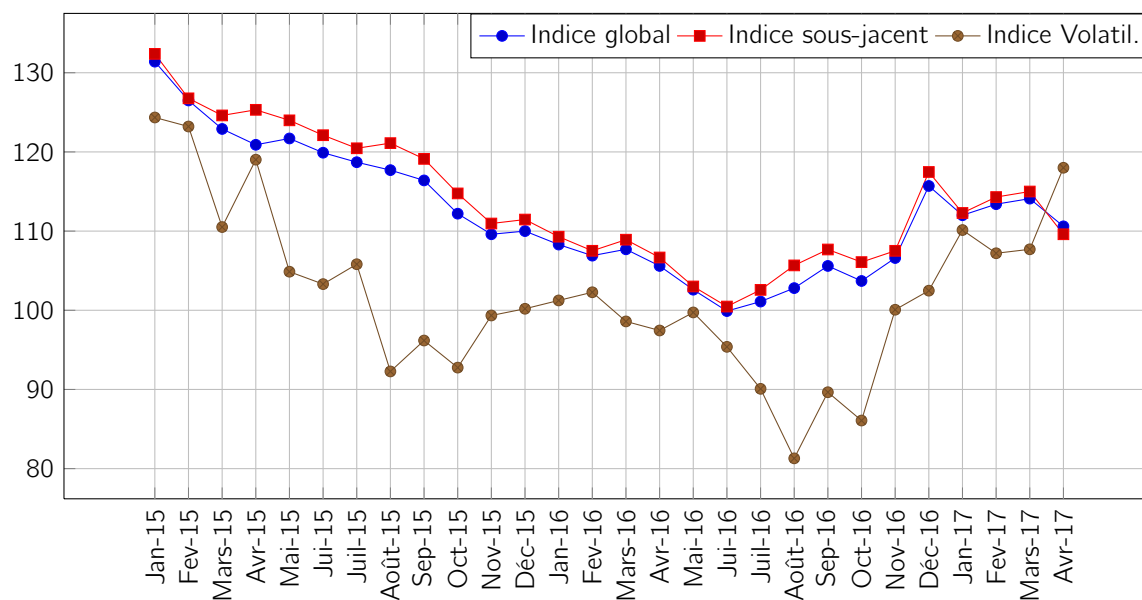
Source : ANSD/DSECN/DSC/BEE

Tableau 3 – Termes de l'échange par groupe d'utilisation (base 100 en 2005)

Groupe d'utilisation	2016	2017			
	Avril.	Jan.	Fév.	Mars.	Avril.
Alimentation-boisson-tabac	1,17	1,10	1,12	1,18	1,12
Energie et lubrifiant	1,34	1,34	1,72	1,10	1,43
Matières premières animales et végétales	0,86	1,60	1,71	1,08	1,89
Matières premières minérales	1,43	1,53	1,50	1,56	1,14
Autres demi-produits	1,62	1,13	1,14	1,22	1,24
Produits finis destinés à la consommation	1,17	1,02	0,94	1,06	0,93
Termes de l'échange global	1,37	1,23	1,29	1,21	1,27

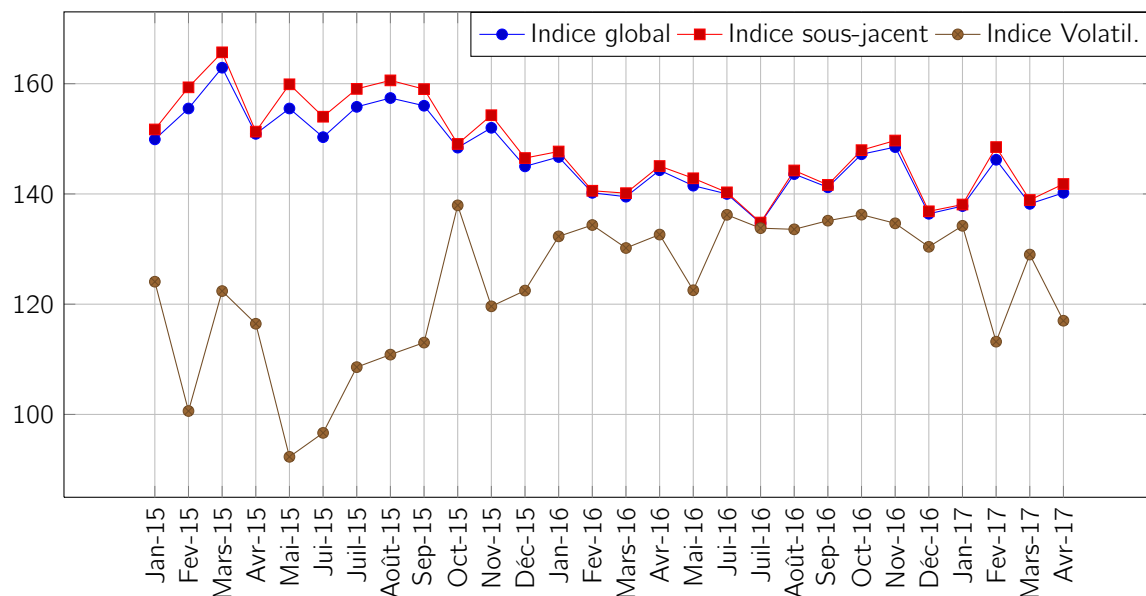
Source : ANSD/DSECN/DSC/BEE

Graphique 3 – Evolution des indices global, sous-jacent et volatil à l'importation



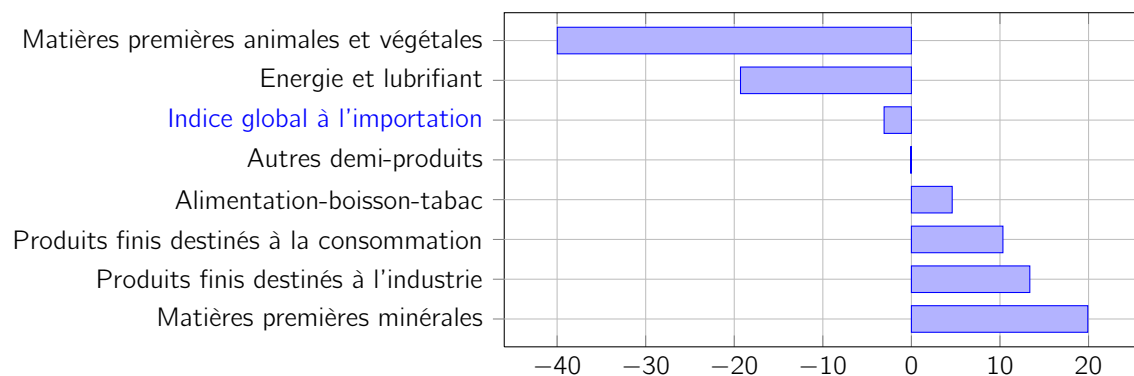
Source : ANSD/DSECN/DSC/BEE

Graphique 4 – Evolution des indices global, sous-jacent et volatil à l'exportation



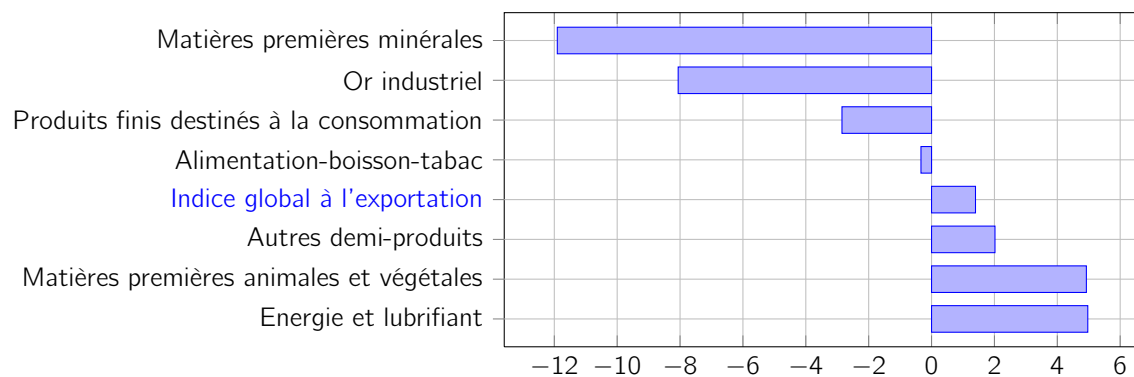
Source : ANSD/DSECN/DSC/BEE

Graphique 5 – Variation mensuelle des prix à l'importation par groupe d'utilisation



Source : ANSD/DSECN/DSC/BEE

Graphique 6 – Variation mensuelle des prix à l'exportation par groupe d'utilisation



Source : ANSD/DSECN/DSC/BEE

Méthodologie de calcul de la contribution en points à la variation totale de l'indice global

La contribution d'un groupe d'utilisation est sa part dans la variation de l'indice global. Elle s'obtient comme suit :

Soit i un groupe d'utilisation

P_i : la pondération du groupe d'utilisation i dans l'indice global ;

P : la somme totale des pondérations des groupes d'utilisation ;

V_i : la variation du groupe d'utilisation i ;

I_i : le niveau de l'indice du groupe d'utilisation à la période $t - 1$;

I : le niveau de l'indice global à la période $t - 1$;

$Contrib_i$: la contribution du groupe d'utilisation i à la variation de l'indice global.

$$Contrib_i = \frac{P_i}{P} \frac{I_i}{I} V_i$$

Interprétation de la contribution :

La contribution mesure l'apport du groupe d'utilisation ou du produit dans la variation de l'indice globale.

Par exemple, considérons le groupe d'utilisation i , qui a une contribution A_i , et un indice des prix qui croît à la période t .

- Si l'indice global baisse, alors le groupe d'utilisation i atténue la baisse de l'indice global de $|A_i|$.
- Si l'indice global augmente, alors le groupe d'utilisation i accentue la hausse de l'indice global de $|A_i|$.

Agence Nationale de la Statistique et de la Démographie, Rocade Fann Bel-air Cerf-volant. BP 116 Dakar RP

Tél. : (221) 33 869 21 39 - Fax : (221) 33 824 36 15

Directeur de Publication : Aboubacar Sédikh BEYE **Adjoint :** Babacar NDIR

Directeur des Statistiques Economiques et de la Comptabilité Nationale : Mbaye FAYE

Chef de division des statistiques conjoncturelles : Maxime Bruno NAGNONHOU

Equipe de rédaction : El Hadji Omar SENHOR/ Sophie DIOP Omar SENE

Distribution : Division de la Diffusion, de la Documentation et des Relations avec les Usagers : El Hadji Malick GUEYE

Pour toute information, s'adresser au Bureau des Echanges Extérieurs