

ANSD

Agence Nationale de
la Statistique et de la Démographie

Note sur les indices mensuels des prix du Commerce Extérieur
(Avril 2015)



Avertissement

La note mensuelle fait ressortir le niveau et l'évolution des indices de valeurs unitaires (I.V.U) des marchandises échangées entre le Sénégal et le reste du monde. La valeur unitaire est obtenue en rapportant la valeur de la marchandise à son volume. Exprimée en francs CFA par kg, elle traduit le prix par unité de masse. Ces indices sont de type Laspeyres, base 100 en 2005. La valeur de la marchandise est évaluée au prix CAF (Coût Assurance Fret) à l'importation et au prix FAB (Franco A Bord) à l'exportation. La nomenclature de produits retenue dans le calcul des indices de valeur unitaire est le Système Harmonisé (SH) de désignation et de codification des marchandises à quatre digits (SH4). Les I.V.U sont calculés pour les flux totaux à l'importation et à l'exportation. Afin de dégager la tendance fondamentale des prix aux échanges extérieurs, un indice sous-jacent¹ est calculé à côté d'un indice des produits volatiles qui, lui, rend compte de l'évolution des produits aux fortes variations de prix unitaire. Les données de base utilisées, principalement issues des statistiques douanières, sont relatives au commerce spécial². Les indices à l'importation et à l'exportation sont également calculés par groupe d'utilisation³. Dans les nomenclatures agrégées (SH à quatre digits et Groupes d'utilisation), les valeurs unitaires peuvent faire l'objet de sensibles fluctuations entre deux mois. Ceci tient en général à la structure des prix des produits qui composent ces nomenclatures...

I. EVOLUTION DES PRIX DU COMMERCE EXTERIEUR

Une baisse des prix des produits importés

En avril 2015, l'indice des prix à l'importation a connu une baisse de 1,6% par rapport au mois précédent. Cette évolution est imputable essentiellement au repli des prix des produits des groupes « énergie et lubrifiant » (-3,1%), « alimentation-boisson-tabac » (-3,7%), « produits finis destinés à l'industrie » (-4,4%) et « matières premières animales et végétales » (-35,7%) . La hausse des prix des produits du groupe « autres demi-produits » (+7,8%) et « produits finis destinés à la consommation » (+10,3%) a modéré la tendance baissière. Comparés au mois d'avril 2014, les prix à l'importation ont fléchi de 10,2%. Sur les quatre premiers mois de 2015, ils ont reculé de 8,8%, comparés à ceux de la période correspondante en 2014.

L'indice sous jacent des prix des produits à l'importation a progressé de 0,6%. Au même moment, celui des produits volatiles a connu un accroissement de 7,7%. Par rapport au mois d'avril 2014, l'indice sous jacent s'est replié de 8,8%.

Un repli des prix des produits exportés

Les prix à l'exportation ont connu, en avril 2015, un fléchissement de 7,4% par rapport au mois précédent. Cette évolution est liée à celle des prix des produits des groupes « produits finis destinés à la consommation » (-0,2%), « alimentation-boisson-tabac » (-2,3%) et « énergie et lubrifiant » (-28,3%). Le relèvement des prix des produits du groupe « or industriel » (+4,4%) et « autres demi-produits » (+5,0%) a réduit cette tendance baissière. Comparés au mois d'avril 2014, les prix des produits à l'exportation ont progressé de 6,8%. Sur les quatre premiers mois de 2015, ils se sont relevés de 7,8%, par rapport à ceux de la période correspondante en 2014.

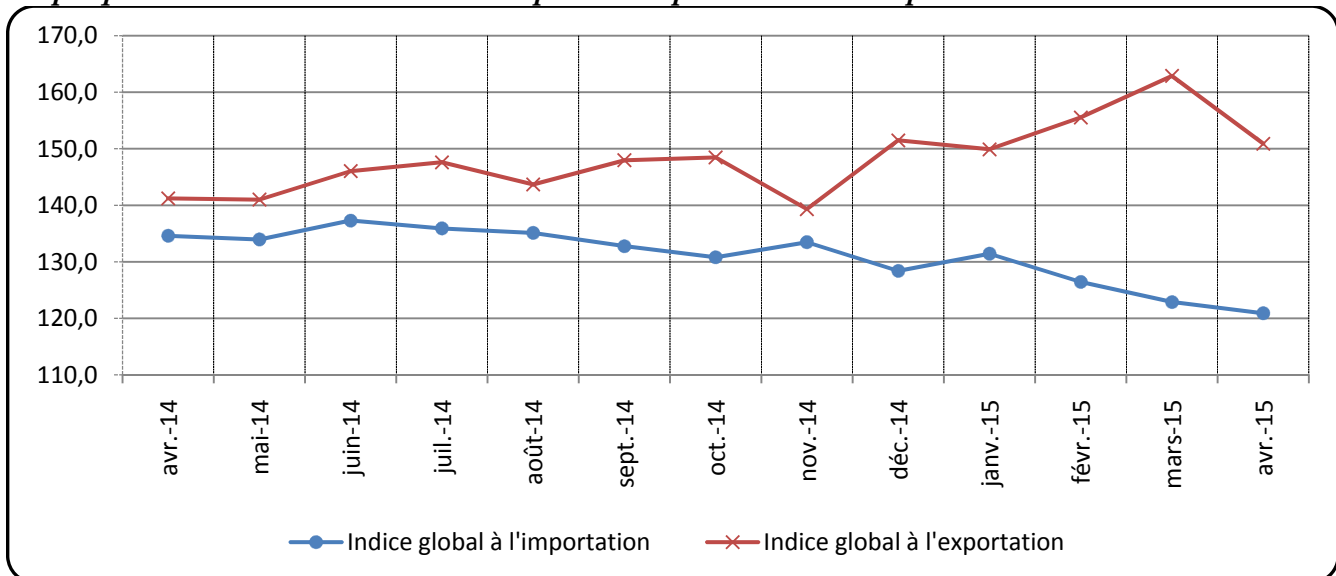
L'indice sous jacent des prix des produits à l'exportation a régressé de 8,7%. Au même moment, celui des produits volatiles s'est replié de 4,8%. Par rapport au mois d'avril 2014, l'indice sous jacent a augmenté de 6,0%.

¹ L'indice sous jacent est obtenu en élaguant de l'échantillon les produits dont les prix sont sujets à de fortes variations, dits produits volatiles tels que, les insecticides et herbicides à l'importation, ainsi que les mélanges odoriférants pour les industries alimentaires à l'exportation. Un produit est considéré comme volatile si son coefficient de variation est supérieur à 30%.

² Le commerce spécial enregistre les marchandises lorsqu'elles sont destinées à la consommation intérieure ou à l'exportation. Le commerce général comptabilise les marchandises quand elles entrent ou sortent du territoire national.

³ Les groupes d'utilisation classent les produits selon l'utilisation attendue du produit.

Graphique 1 : Evolution des indices des prix à l'importation et à l'exportation

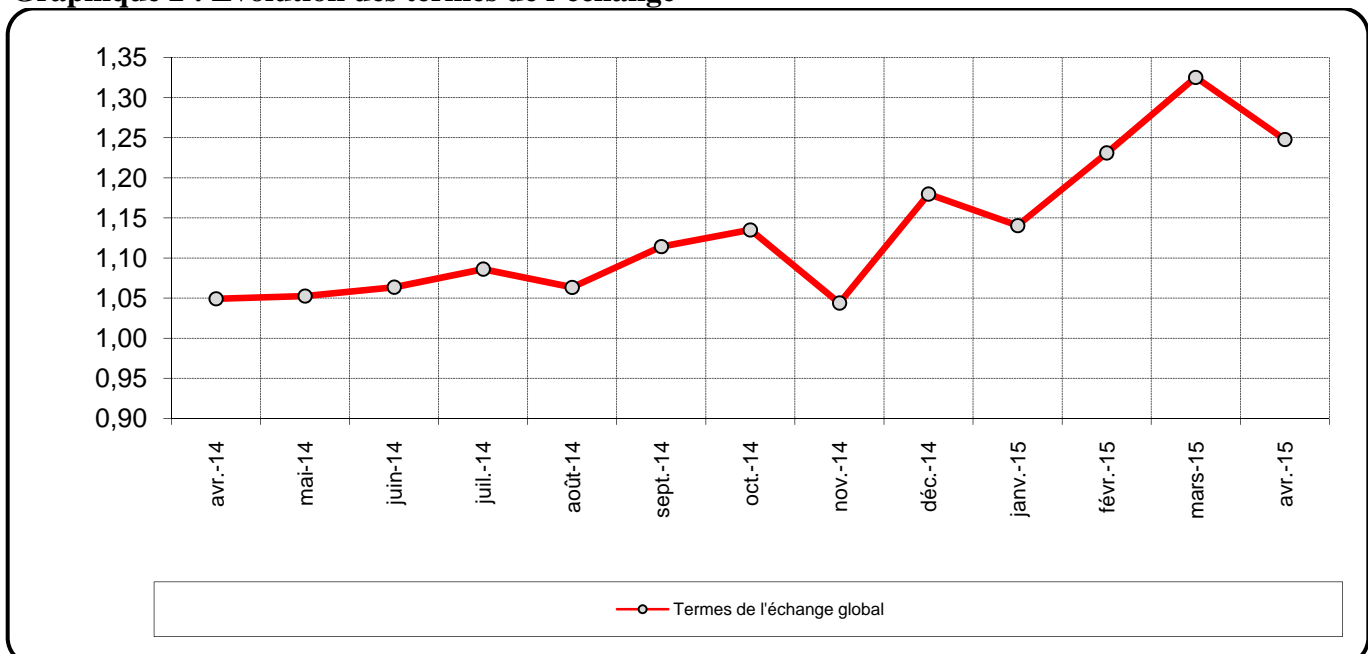


Source : ANSD

Une amélioration des termes de l'échange

Les termes de l'échange sont ressortis à (1,25) au cours de la période sous revue. Cette amélioration résulte notamment de celle des termes de l'échange des produits des groupes « énergie et lubrifiant » (1,22), « matières premières minérales » (1,29), « matières premières animales et végétales » (1,31) et « autres demi-produits » (1,43). Toutefois, la détérioration des termes de l'échange des produits du groupe « produits finis destinés à la consommation » (0,90) a amoindri l'amélioration des termes de l'échange observée en avril 2015.

Graphique 2 : Evolution des termes de l'échange



II. EVOLUTION DES PRIX A L'IMPORTATION SELON LES GROUPES D'UTILISATION

Un repli des prix des produits du groupe « énergie et lubrifiant »

La baisse des prix des produits du groupe « énergie et lubrifiant » en rythme mensuel de 3,1% est liée essentiellement au fléchissement des prix du pétrole brut (-7,9%). En revanche, cette tendance baissière est atténuée par le renchérissement du pétrole raffiné (+4,5%) et du gaz butane (+6,3%). Par rapport au mois d'avril 2014, les prix des produits du groupe se sont repliés de 25,6%. Sur les quatre premiers mois de 2015, ils ont régressé de 23,2%, comparés à ceux de la période correspondante en 2014.

Une baisse des prix des produits du groupe « alimentation-boisson-tabac »

Le repli des prix des produits du groupe « alimentation-boisson-tabac » (-3,7%) est en liaison avec celui des prix du lait (-3,0%), du riz brisé (-5,7%) et de l'huile de palme (-22,8%). Toutefois, l'accroissement des prix du sucre (+0,1%) a amoindri cette tendance baissière. Par rapport au mois d'avril 2014, les prix des produits du groupe ont diminué de 7,3%. Sur les quatre premiers mois de 2015, ils ont chuté de 5,8%, comparés à ceux de la période correspondante en 2014.

Un recul des prix des produits du groupe « produits finis destinés à l'industrie »

La chute des prix des produits du groupe « produits finis destinés à l'industrie » (-4,4%) est consécutive à celle des prix des groupes électrogènes (-6,8%), des machines automatiques pour le traitement de l'information (-19,9%) et des véhicules pour le transport de marchandises (-37,4%). Par rapport au mois d'avril 2014, les prix des produits du groupe ont augmenté de 3,8%. Sur les quatre premiers mois de 2015, ils se sont relevés de 6,2%, comparativement à ceux de la période correspondante en 2014.

Une contraction des prix des produits du groupe « matières premières animales et végétales »

Le fléchissement des prix des produits du groupe « matières premières animales et végétales » (-35,7%) s'explique essentiellement par celui des prix de l'huile de soja (-39,7%) et du bois brut (-1,5%). Par rapport au mois d'avril 2014, les prix des produits du groupe ont reculé de 39,6%. Sur les quatre premiers mois de 2015, ils se sont contractés de 12,8%, comparés à ceux de la période correspondante en 2014.

Une hausse des prix des produits du groupe « autres demi-produits »

L'accroissement des prix des produits du groupe « autres demi-produits » (+7,8%) résulte de celui des prix des fils de machine en fer (+2,3%), du bois scié (+10,7%), des carreaux (+29,7%) et du clinquer (+32,6%). Comparés au mois d'avril 2014, les prix des produits du groupe se sont relevés de 2,7%. Sur les quatre premiers mois de 2015, ils ont augmenté de 0,7%, comparés à ceux de la période correspondante en 2014.

Une progression des prix des produits du groupe « produits finis destinés à la consommation »

Le renchérissement des prix des produits du groupe « produits finis destinés à la consommation » (+10,3%) est imputable à celui des véhicules pour le transport en commun (+37,9%) et des voitures de tourisme (+0,9%). En revanche, Cette tendance haussière est contrebalancée par la chute des prix des médicaments (-13,8%). Comparés au mois d'avril 2014, les prix des produits du groupe se sont relevés de 12,0%. Sur les quatre premiers mois de 2015, ils ont augmenté de 9,6%, par rapport à ceux de la période correspondante en 2014.

III EVOLUTION DES PRIX A L'EXPORTATION SELON LES GROUPES D'UTILISATION

Un repli des prix des produits du groupe « produits finis destinés à la consommation »

La baisse des prix des produits du groupe « produits finis destinés à la consommation » (-0,2%) est imputable à celle des prix des produits de beauté (-1,2%) et des articles de ménage (-1,7%). Toutefois, le renchérissement des savons et produits tensioactifs (+8,9%) a modéré cette contraction des prix des produits du groupe. Par rapport au mois d'avril 2014, les prix des produits du groupe se sont repliés de 10,2%. Sur les quatre premiers mois de 2015, ils ont fléchi de 11,9%, comparés à ceux de la période correspondante en 2014.

Une diminution des prix des produits du groupe « alimentation-boisson-tabac »

Le fléchissement des prix des produits du groupe « alimentation-boisson-tabac » (-2,3%) résulte de celui des prix des bouillons (-3,9%), des mollusques (-6,1%) et des crustacés (-20,7%). Cependant, le relèvement des prix des poissons frais (+0,5%), des conserves de poissons (+3,7%) et des poissons réfrigérés (+6,8%) a amoindri cette baisse. Par rapport au mois d'avril 2014, les prix des produits à l'exportation de ce groupe ont chuté de 0,9%. Sur les quatre premiers mois de 2015, ils ont progressé de 1,8%, comparés à ceux de la période correspondante en 2014.

Un repli des prix des produits du groupe « énergie et lubrifiant »

La diminution des prix des produits du groupe « énergie et lubrifiant » (-28,3%) est imputable à celle des prix de son unique composante, le pétrole raffiné. Ce fléchissement est essentiellement dû au repli des prix du carburant pour les avions de 29,0%. Par rapport au mois d'avril 2014, les prix des produits du groupe se sont repliés de 10,5%. Sur les quatre premiers mois de 2015, ils ont augmenté de 3,5%, comparés à ceux de la période correspondante en 2014.

Une hausse des prix des produits du groupe « or industriel »

L'appréciation des prix du groupe « or industriel » (+4,4%) est imputable à celle des prix de son unique composante, l'or sous forme brute. Comparés au mois d'avril 2014, les produits du groupe se sont renchérissés de 28,5%. Sur les quatre premiers mois de 2015, ils se sont relevés de 20,3%, par rapport à ceux de la période correspondante en 2014.

Un redressement des prix des produits du groupe « autres demi-produits »

L'accroissement des prix des produits du groupe « autres demi-produits » (+5,0%) est lié notamment à celui des prix de l'acide phosphorique (+4,1%) et des engrais (+19,0%). Comparativement au mois d'avril 2014, les prix des produits du groupe ont progressé de 41,1%. Sur les quatre premiers mois de 2015, ils se sont relevés de 29,0%, comparés à ceux de la période correspondante en 2014.

Annexe

Tableau 1 : Variation de l'indice des prix à l'importation par groupe d'utilisation (base 100 en 2005)

Groupe d'utilisation /produits	Poids	2014					2015					Variation en %			Contribution à la variation mensuelle
		Avril	Janv.	Févr.	Mars	Avril	2015/2014								
							2015	Avril / Mars	Avril / Avril	Cumul 4 mois					
Alimentation-boisson-tabac	288,0	134,1	128,4	124,1	129,0	124,3	-3,7	-7,3	-5,8	-1,1					
• Riz brisé	106,6	118,7	124,1	117,2	127,6	120,3	-5,7	1,3	1,3	-0,6					
• Lait	27,5	184,9	135,0	145,7	145,2	140,9	-3,0	-23,8	-25,4	-0,1					
• Blé	28,8	159,0	151,6	146,2	144,8	145,8	0,7	-8,3	-1,6	0,0					
• Huile de palme	16,4	166,0	168,5	123,8	139,9	108,0	-22,8	-34,9	-21,9	-0,4					
• Sucre	12,3	117,8	104,0	110,2	115,9	116,0	0,1	-1,5	-6,6	0,0					
Energie et lubrifiant	262,0	183,6	177,9	143,5	141,0	136,6	-3,1	-25,6	-23,2	-0,9					
• Pétrole brut	163,1	194,5	190,3	143,4	143,2	131,9	-7,9	-32,2	-26,1	-1,5					
• Pétrole raffiné	67,0	152,2	152,9	133,3	134,1	140,1	4,5	-7,9	-16,9	0,3					
• Gaz butane	29,4	195,8	165,3	163,6	142,8	151,8	6,3	-22,5	-20,9	0,2					
Matières premières animales et végétales	17,7	173,0	165,2	163,8	162,6	104,5	-35,7	-39,6	-12,8	-0,8					
• Huile de soja	15,5	169,9	162,8	165,0	166,2	100,2	-39,7	-41,0	-14,0	-0,8					
• Bois brut	2,2	195,0	181,7	155,4	137,0	135,0	-1,5	-30,8	-3,6	0,0					
Matières premières minérales	1,2	73,4	73,3	82,2	64,7	73,6	13,7	0,2	6,0	0,0					
• Gypse	1,2	73,4	73,3	82,2	64,7	73,6	13,7	0,2	6,0	0,0					
Autres demi-produits	179,6	117,9	121,9	120,4	112,3	121,0	7,8	2,7	0,7	1,3					
• Fils de machine en fer	23,9	120,3	113,5	115,8	118,0	120,8	2,3	0,4	-4,6	0,1					
• Bois scié	15,3	103,3	95,0	95,7	92,1	102,0	10,7	-1,3	-5,6	0,1					
• Clinker	12,2	192,0	297,8	185,1	160,9	213,3	32,6	11,1	11,2	0,5					
• Carreaux	9,1	114,5	119,8	134,1	105,0	136,1	29,7	18,8	-8,3	0,2					
Produits finis destinés à l'industrie	87,5	104,1	96,3	138,1	113,0	108,0	-4,4	3,8	6,2	-0,4					
• Machines automatiques pour le traitement de l'information	10,2	119,6	153,1	349,4	193,5	155,0	-19,9	29,6	78,0	-0,3					
• Véhicules pour le transport de marchandises	11,9	89,2	66,8	115,4	124,7	78,1	-37,4	-12,5	-7,5	-0,5					
• Groupe électrogène	8,6	153,1	76,6	116,1	90,2	84,1	-6,8	-45,1	-18,6	0,0					
Produits finis destinés à la consommation	164,0	88,0	88,6	99,4	89,4	98,6	10,3	12,0	9,6	1,2					
• Médicaments	36,2	116,9	97,4	163,3	153,1	131,9	-13,8	12,9	28,1	-0,6					
• Voiture de tourisme	36,7	56,4	55,9	54,5	52,5	53,0	0,9	-6,0	-2,6	0,0					
• Véhicule pour le transport en commun	12,1	101,0	143,4	129,3	139,0	191,7	37,9	89,7	49,3	0,5					
Indice global à l'importation	1000,0	134,6	131,4	126,3	122,9	120,9	-1,6	-10,2	-8,8	-1,6					
Indice sous jacent à l'importation	882,0	137,4	132,4	126,7	124,6	125,3	0,6	-8,8	-9,6	0,6					
Indice des produits volatils à l'importation	118,0	113,8	124,3	123,2	110,5	119,0	7,7	4,6	5,3	7,7					

Source : ANSD/DSECN/DSC/BEE

Tableau 2 : Variation de l'indice des prix à l'exportation par groupe d'utilisation (base 100 en 2005)

Groupe d'utilisation / produits	Poids	2014	2015				2015			Contribution à la variation mensuelle
		Avril	Janv.	Févr.	Mars	Avril	2015/2014			
							Avril / Mars	Avril / Avril	Cumul 4 mois	
Alimentation-boisson-tabac	333,4	136,5	132,7	136,5	138,4	135,2	-2,3	-0,9	1,8	-0,7
• Poissons frais	79,2	145,8	142,9	137,7	139,2	139,9	0,5	-4,1	-6,7	0,0
• Mollusques	62,3	131,2	144,7	154,0	157,6	148,0	-6,1	12,7	14,1	-0,4
• Poissons réfrigérés	60,2	129,7	107,3	126,7	102,4	109,3	6,8	-15,7	-10,3	0,3
• Crustacés	53,5	142,2	161,7	150,5	191,3	151,6	-20,7	6,6	31,6	-1,3
• Conserve de poisson	28,1	157,0	135,1	132,5	126,3	130,9	3,7	-16,6	-16,0	0,1
• Bouillon	17,7	84,1	82,4	82,7	83,3	80,0	-3,9	-4,9	-0,7	0,0
• Extrait de malt et préparation alimentaire	14,4	138,8	117,0	126,8	127,9	182,4	42,7	31,4	-0,2	0,5
Energie et lubrifiant	216,0	185,8	201,1	220,8	231,8	166,2	-28,3	-10,5	3,5	-8,7
• Pétrole raffiné	216,0	185,8	201,1	220,8	231,8	166,2	-28,3	-10,5	3,5	-8,7
Matières premières animales et végétales	57,9	148,2	125,0	123,4	126,9	137,4	8,3	-7,3	-13,3	0,4
• Huiles brutes d'arachides	37,5	155,5	131,9	129,7	138,6	151,8	9,5	-2,4	-11,2	0,3
• Coton	18,6	137,0	111,0	111,9	103,5	110,8	7,0	-19,1	-20,2	0,1
• Peaux brutes de bovins	1,7	111,2	125,7	111,2	124,2	111,2	-10,5	0,0	22,2	0,0
Matières premières minérales	24,1	95,4	86,9	97,1	94,0	95,1	1,2	-0,3	-10,1	0,0
• Sel	8,9	127,8	107,1	129,0	127,6	130,8	2,5	2,3	-2,0	0,0
• Autres argiles	7,0	104,9	102,3	109,3	99,6	99,4	-0,2	-5,3	-2,8	0,0
• Débris ou fonte de fers ou en acier	8,2	51,9	51,9	51,9	52,3	52,3	0,0	0,9	-32,9	0,0
Autres demi-produits	299,4	122,8	149,5	152,9	164,9	173,2	5,0	41,1	29,0	1,5
• Ciment	175,2	108,4	115,8	119,5	118,1	118,1	0,0	9,0	9,2	0,0
• Acide phosphorique	48,5	120,7	160,9	175,4	187,3	195,0	4,1	61,6	41,1	0,8
• Engrais	32,0	152,3	166,3	129,2	173,5	206,5	19,0	35,6	25,9	0,7
Produits finis destinés à la consommation	64,8	98,6	96,8	80,3	88,7	88,5	-0,2	-10,2	-11,9	0,0
• Produits de beauté	19,9	94,8	96,0	96,4	94,2	93,0	-1,2	-1,8	-4,9	0,0
• Articles de ménage	9,2	103,8	123,9	57,1	92,8	91,2	-1,7	-12,1	-21,6	0,0
• Savon et produits tensio-actifs	8,9	135,0	124,2	85,3	120,5	131,2	8,9	-2,9	-14,6	0,1
Or industriel	4,4	361,1	423,8	423,5	444,3	464,0	4,4	28,5	20,3	0,1
• Or sous forme brute	4,4	361,1	423,8	423,5	444,3	464,0	4,4	28,5	20,3	0,1
Indice global à l'exportation	1000,0	141,2	149,9	155,5	162,9	150,9	-7,4	6,8	7,8	-7,4
Indice sous jacent à l'exportation	935,0	142,8	151,7	159,3	165,7	151,3	-8,7	6,0	7,7	-8,7
Indice des produits volatils à l'exportation	65,0	118,6	124,1	100,6	122,4	116,5	-4,8	-1,8	5,0	-4,8

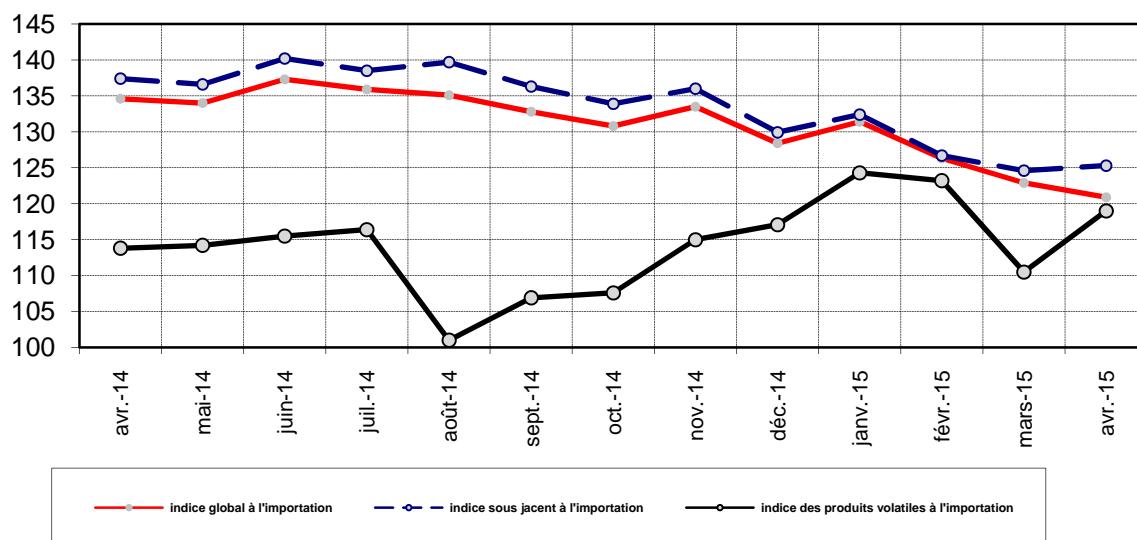
Source : ANSD/DSECN/DSC/BEE

Tableau 3 : Termes de l'échange par groupe d'utilisation (base 100 en 2005)

	2014	2015			
	Avril	Janv.	Févr.	Mars	Avril
Alimentation-boisson-tabac	1,02	1,03	1,10	1,07	1,09
Energie et lubrifiant	1,01	1,13	1,54	1,64	1,22
Matières premières animales et végétales	0,86	0,76	0,75	0,78	1,31
Matières premières minérales	1,30	1,19	1,18	1,45	1,29
Autres demi-produits	1,04	1,23	1,27	1,47	1,43
Produits finis destinés à la consommation	1,12	1,09	0,81	0,92	0,90
Termes de l'échange global	1,05	1,14	1,23	1,33	1,25

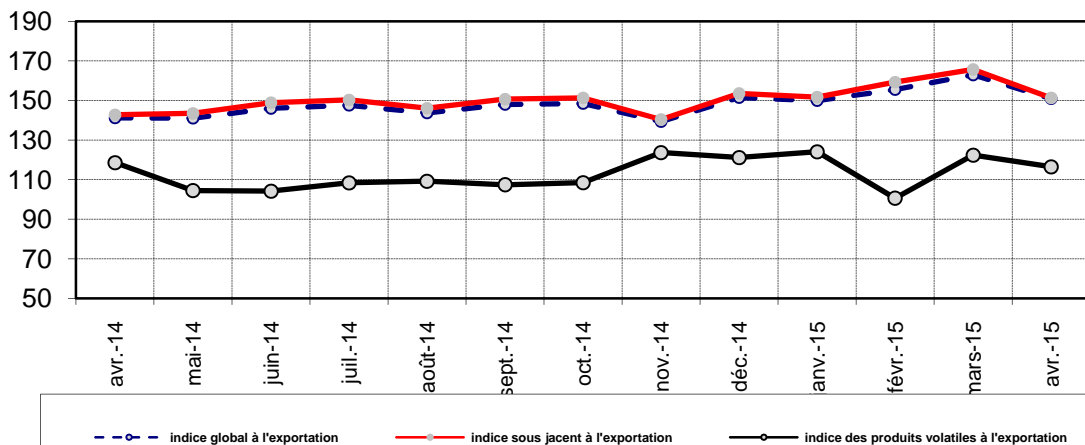
Source : ANSD/DSECN/DSC/BEE

Graphique 3 : Evolution des indices global, sous jacent et volatil à l'importation



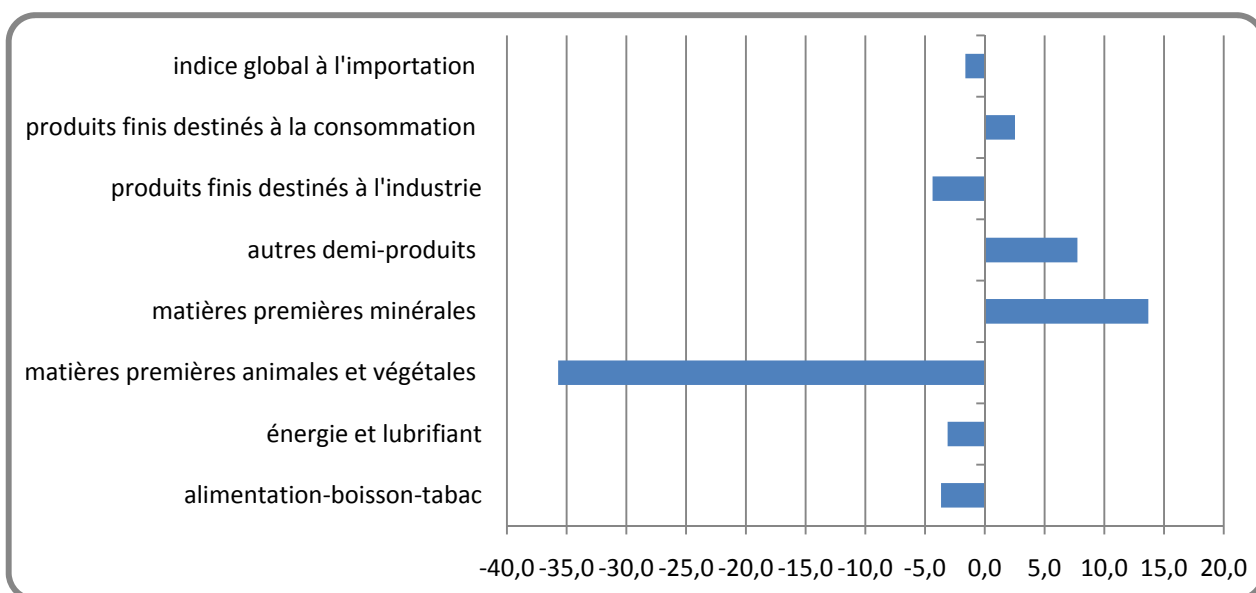
Source : ANSD/DSECN/DSC/BEE

Graphique 4 : Evolution des indices global, sous jacent et volatil à l'exportation



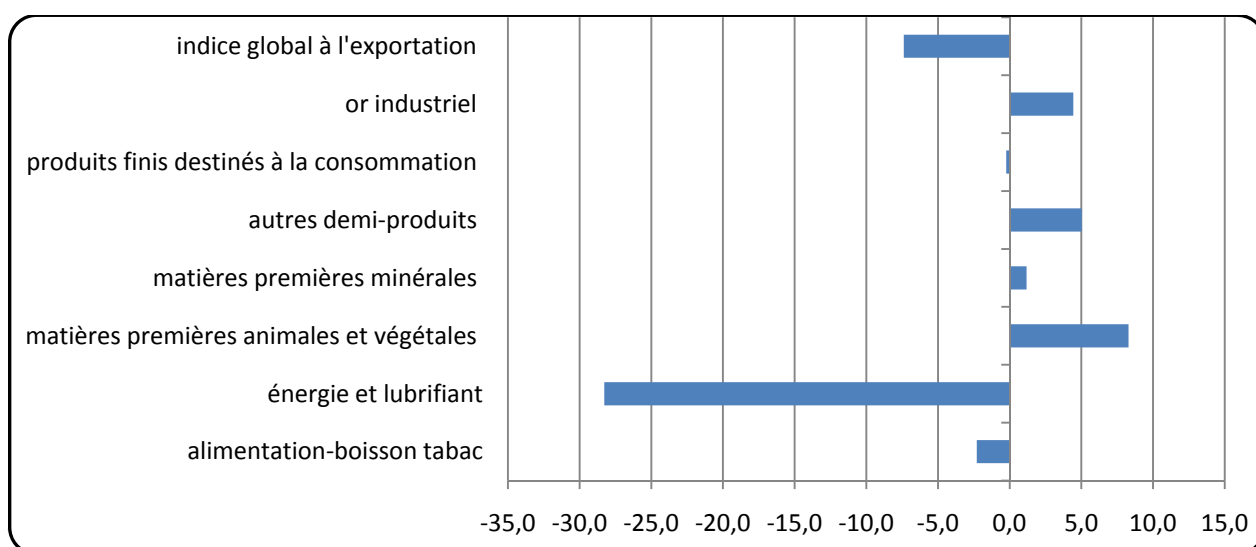
Source : ANSD/DSECN/DSC/BEE

Graphique 5: Variation mensuelle des prix à l'importation par groupe d'utilisation



Source : ANSD/DSECN/DSC/BEE

Graphique 6: Variation mensuelle des prix à l'exportation par groupe d'utilisation



Source : ANSD/DSECN/DSC/BEE

Méthodologie de calcul de la contribution en points à la variation totale de l'indice global

La contribution d'un groupe d'utilisation est sa part dans variation de l'indice global. Elle s'obtient comme suit :

Soit i un groupe d'utilisation

P_i : la pondération du groupe d'utilisation i dans l'indice global ;

P : la somme totale des pondérations des groupes d'utilisation ;

V_i : la variation du groupe d'utilisation i ;

I_i : le niveau de l'indice du groupe d'utilisation à la période $t-1$;

I : le niveau de l'indice global à la période $t-1$.

$Contrib_i$: la contribution du groupe d'utilisation i à la variation de l'indice global

$$Contrib_i = \frac{P_i}{P} * \frac{I_i}{I} * V_i$$

Par exemple pour calculer la contribution, en pourcentage du groupe d'utilisation « **alimentation-boisson-tabac** », nous procédons comme suit :

Libellé	Pondération	Avril	janvier	Février	Mars	Avril	Variation mensuelle	contribution
Alimentation-boisson-tabac	288,0	134,1	128,4	124,1	129,0	124,3	-3,7	-1,1
Indice global à l'importation	1000,0	134,6	131,4	126,3	122,9	120,9	-1,6	-1,6

$$-1,1 = \frac{288,0}{1000} * \frac{129,0}{122,9} * (-3,7)$$

Cela signifie que le groupe d'utilisation « **alimentation-boisson-tabac** » contribue à la baisse de l'indice global à l'importation de 1,1.

Agence Nationale de la Statistique et de la Démographie, Rocate Fann Bel-air Cerf-volant. BP 116 Dakar RP -Sénégal

Tél. : (221) 33 869 21 39 Fax : (221) 33 824 36 15

Directeur de Publication : Aboubacar Sédikh BEYE Adjoint : Mamadou Falou MBENGUE

Directeur des Statistiques Economiques et de la Comptabilité Nationale : MBaye FAYE

Chef de division des statistiques conjoncturelles: Maxime Bruno NAGNONHOU

Chef de bureau des échanges extérieurs: Daouda BALLE

Equipe de rédaction : Daouda BALLE /El Hadji Omar SENGHOR/ Sophie DIOP

Distribution : Division de la Diffusion, de la Documentation et des Relations avec les Usagers : El Hadji Malick GUEYE

Pour toute information s'adresser au Bureau des Echanges Extérieurs